

รายงานสถานการณ์น้ำลุ่มน้ำเจ้าพระยา

วันที่ 23 ตุลาคม 2561

1) สภาพภูมิอากาศ

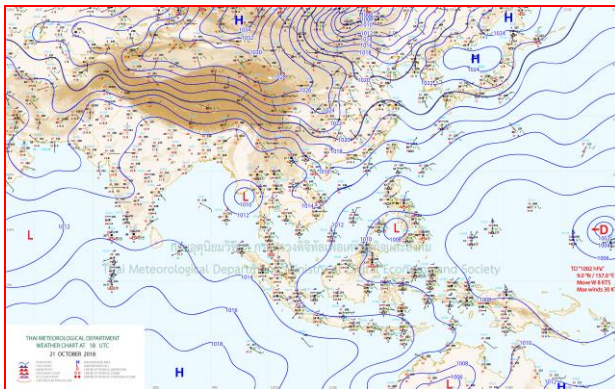
ลักษณะอากาศทั่วไป (ที่มา: กรมอุตุนิยมวิทยา)

พยากรณ์อากาศ 24 ชั่วโมง ประเทศไทยยังคงมีฝนตกต่อเนื่อง และมีฝนตกหนักบางแห่ง บริเวณภาคเหนือ และภาคกลาง ขอให้ประชาชนบริเวณดังกล่าวระวัง อันตรายจากฝนตกหนักและฝนที่ตกสะสม ที่อาจทำให้เกิดน้ำท่วมฉับพลันและน้ำป่าไหลหลากได้ ส่วนภาคตะวันออกเฉียงเหนือ ภาคตะวันออก และภาคใต้จะมีฝนฟ้าคะนองต่อเนื่อง

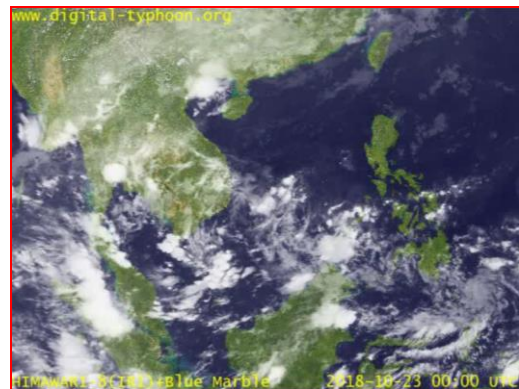
อนึ่ง ในช่วงวันที่ 24-26 ต.ค. จะมีหย่อมความกดอากาศต่ำเคลื่อนจากอ่าวไทยตอนล่างเข้าสู่ประเทศมาเลเซีย ทำให้บริเวณภาคใต้ยังคงมีฝนตกต่อเนื่องและมีฝนตกหนักบางแห่งในช่วงเวลาดังกล่าว

หย่อมความกดอากาศต่ำปกคลุมบริเวณประเทศเมียนมา ลักษณะเช่นนี้ทำให้ภาคเหนือ และภาคกลาง ยังคงมีฝนตกต่อเนื่องกับมีฝนตกหนักบางแห่ง ประกอบกับมีลมตะวันออกเฉียงใต้พัดนำความชื้นจากทะเลจีนใต้เข้ามาปกคลุมภาคตะวันออกเฉียงเหนือ ภาคตะวันออก และอ่าวไทย ทำให้บริเวณดังกล่าวยังคงมีฝนตกต่อเนื่อง

สภาพอากาศภาคกลาง มีเมฆเป็นส่วนมากกับมีฝนฟ้าคะนอง ร้อยละ 60 ของพื้นที่ และมีฝนตกหนักบางแห่ง บริเวณจังหวัดราชบุรี นครปฐม กาญจนบุรี อุทัยธานี นครสวรรค์ลพบุรี และสระบุรี อุณหภูมิต่ำสุด 23-25 องศาเซลเซียส อุณหภูมิสูงสุด 32-33 องศาเซลเซียส ลมตะวันออกเฉียงใต้ความเร็ว 10-30 กม/ชม.



แผนที่อากาศ วันที่ 23 ต.ค. 2561 เวลา 07.00 น.

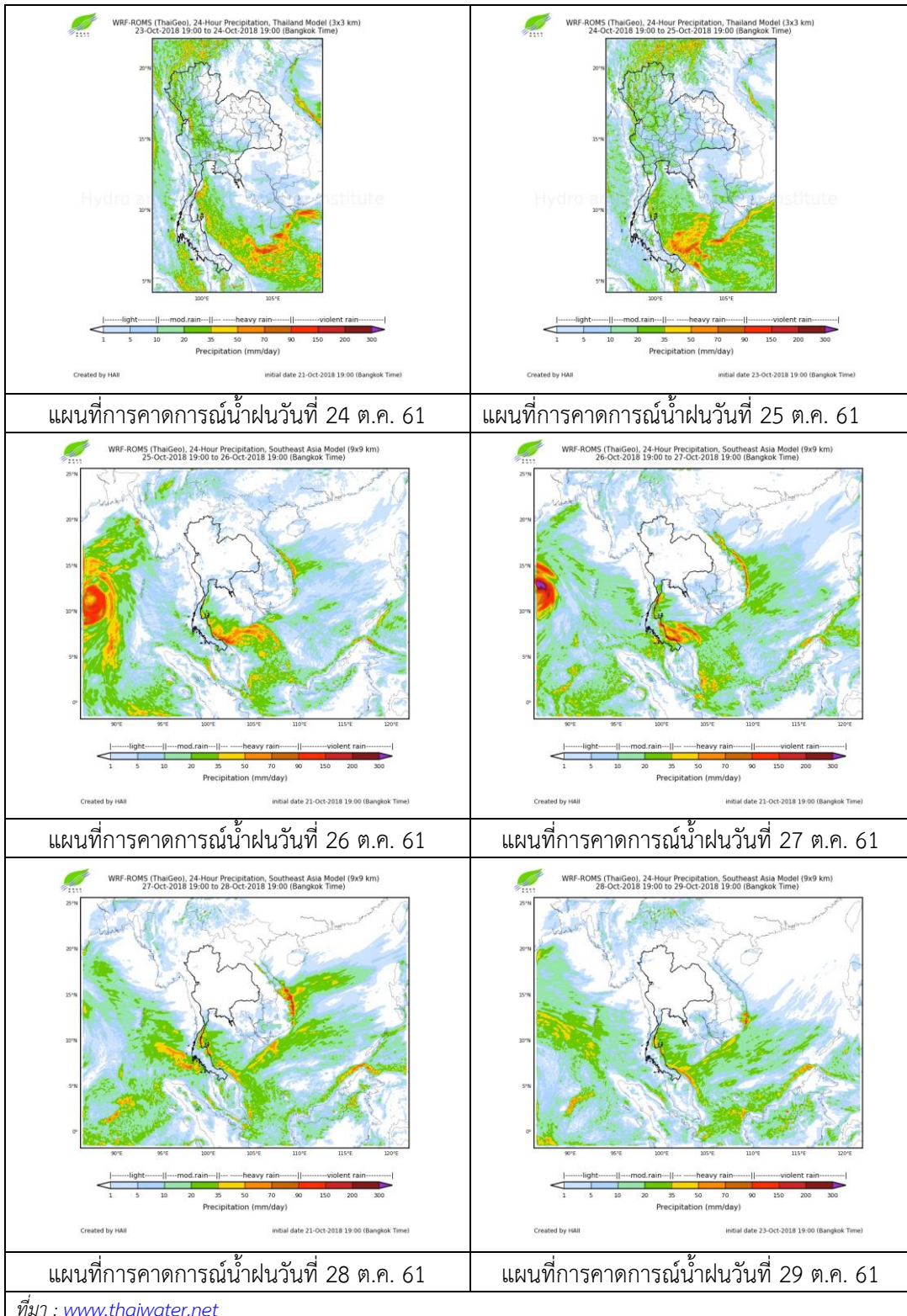


ภาพถ่ายจากดาวเทียม วันที่ 23 ต.ค. 2561

2) สถานการณ์ฝน

จากข้อมูลสถานการณ์ฝนในพื้นที่ลุ่มน้ำเจ้าพระยาของวันที่ 23 ตุลาคม 2561 จากกรมทรัพยากรน้ำ กรมอุตุนิยมวิทยา กรมชลประทาน และสถาบันสารสนเทศทรัพยากรน้ำและการเกษตร (องค์การมหาชน) พบว่ามีฝนตกบางแห่งในพื้นที่ลุ่มน้ำ

สถานการณ์น้ำฝน



3) ข้อมูลปริมาณน้ำในลำน้ำ

ลุ่มน้ำเจ้าพระยา ระดับน้ำอยู่ในเกณฑ์ปกติ โดยระดับน้ำยังคงทรงตัว

สถานการณ์น้ำท่า (23 ต.ค. – 25 ต.ค. 2561 ที่มา: กรมชลประทาน)

สถานี	แม่น้ำ	อำเภอ	จังหวัด	ระดับตลิ่ง	อังคาร	พุธ	พฤหัสบดี
				ปริมาณน้ำ (ลบ.ม./วิ.)	23 ต.ค.	24 ต.ค.	25 ต.ค.
C.2	เจ้าพระยา	เมือง	นครสวรรค์	26.20	18.63	19.07	19.14
				3,590	471	603	625
C.13	เขื่อน เจ้าพระยา	สรรพยา	ชัยนาท	17.21	15.77	16.03	16.09
				2,840	100	100	100
C.3	เจ้าพระยา	เมือง	สิงห์บุรี	11.70	2.62	2.68	2.73
				2,340	125	129	132
C.35	เจ้าพระยา	พระนครศรีอยุธยา	พระนครศรีอยุธยา	4.58	0.61	0.76	0.82
				1,155	**	**	**
C.36	คลองบาง หลวง	บางบาล	พระนครศรีอยุธยา	4.00	0.35	0.56	0.62
				404	**	**	**
C.37	คลอง บางบาน	บางบาล	พระนครศรีอยุธยา	3.80	0.36	0.56	0.62
				134	**	**	**

สถานีทับกฤช ต.ทับกฤชใต้ อ.ชุมแสง
จ.นครสวรรค์ (ลุ่มน้ำเจ้าพระยา)



สถานีบ้านหาดเสลา ต.หัวดง อ.เก้าเลี้ยว
จ.นครสวรรค์ (ลุ่มน้ำเจ้าพระยา)



สถานีบ้านท้ายดง ต.บางกระบือ อ.สามโคก
จ.ปทุมธานี (ลุ่มน้ำเจ้าพระยา)



สถานีสะพานปรีดี-ธำรง ต.หัวรอ อ.พระนครศรีอยุธยา
จ.พระนครศรีอยุธยา (ลุ่มน้ำเจ้าพระยา)



ปริมาณน้ำในลำน้ำของคลองต่างๆ ในพื้นที่ลุ่มน้ำเจ้าพระยา

4) สรุป

สถานการณ์ในลุ่มน้ำเจ้าพระยาอยู่ในเกณฑ์ปกติ โดยระดับน้ำเขื่อนเจ้าพระยามีปริมาณน้ำไหลผ่าน 100 ลบ.ม./วินาที ระดับน้ำเหนือเขื่อน + 15.77 ม.รทก. ระดับน้ำท้ายเขื่อน + 6.02 ม.รทก.