



# รายงานการเฝ้าระวังติดตามสถานการณ์น้ำ ๒๔ ชั่วโมง

ศูนย์ป้องกันวิกฤติน้ำ กรมทรัพยากรน้ำ กระทรวงทรัพยากรธรรมชาติและสิ่งแวดล้อม  
โทรศัพท์ ๐ ๒๒๙๘ ๖๖๓๑ โทรสาร ๐ ๒๒๙๘ ๖๖๒๙ <http://www.dwr.go.th>

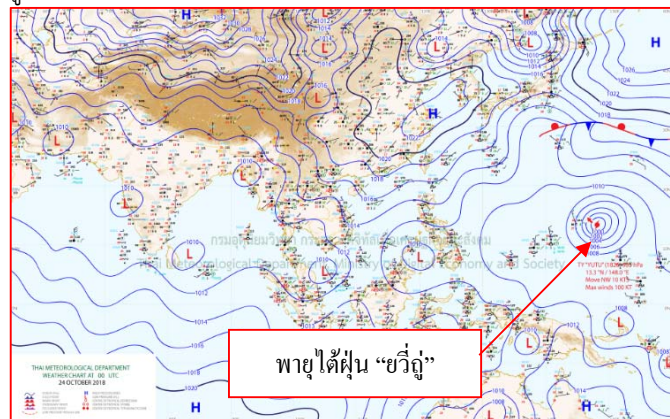
รายงานฉบับที่ ๕๙๑/๒๕๖๑ เวลา ๑๕.๐๐ น. วันที่ ๒๔ ตุลาคม ๒๕๖๑  
เรื่อง รายงานการเฝ้าระวังติดตามสถานการณ์น้ำ ๒๔ ชั่วโมง  
เรียน รมว.ทส. เลขานุการ รมว.ทส.ปท.ทส. รอง ปท.ทส. อทน. รอง อทน. และหน่วยงานที่เกี่ยวข้อง

กรมทรัพยากรน้ำขอรายงานการเฝ้าระวังและติดตามสถานการณ์น้ำ ประจำวันที่ ๒๔ ตุลาคม ๒๕๖๑ ดังนี้

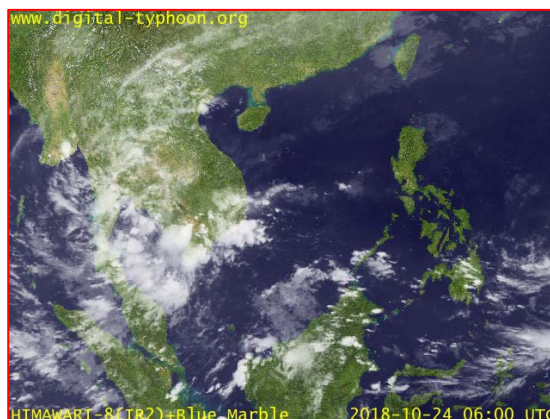
## ๑. สถานะอากาศ เวลา ๑๒.๐๐ น. (ที่มา: กรมอุตุนิยมวิทยา)

พยากรณ์อากาศ ๒๔ ชั่วโมงข้างหน้า ประเทศไทยยังคงมีฝนตกต่อเนื่อง และมีฝนตกหนักบางแห่งในบริเวณภาคเหนือ ภาคตะวันออก และมีฝนตกหนักมากบริเวณภาคใต้ ขอให้ประชาชนบริเวณดังกล่าวระวังอันตรายจากฝนตกหนักและฝนที่ตกสะสม ที่อาจทำให้เกิดน้ำท่วมฉับพลัน และน้ำป่าไหลหลากได้

อนึ่ง หย่อมความกดอากาศต่ำกำลังค่อนข้างแรงปกคลุมอ่าวไทยตอนล่าง คาดว่าจะเคลื่อนตัวเข้าสู่ภาคใต้ตอนล่างในช่วงวันที่ ๒๔-๒๕ ตุลาคม ๒๕๖๑ และทะเลอันดามันในวันที่ ๒๖ ตุลาคม ๒๕๖๑ ทำให้บริเวณดังกล่าวมีฝนเพิ่มมากขึ้นและมีฝนตกหนักถึงหนักมากบางพื้นที่ ขอให้ประชาชนที่อาศัยอยู่ในพื้นที่เสี่ยงภัยระมัดระวังอันตรายจากฝนตกหนัก น้ำท่วมฉับพลัน และน้ำป่าไหลหลาก สำหรับคลื่นลมในบริเวณอ่าวไทยตอนล่างตั้งแต่จังหวัดสุราษฎร์ธานีลงไป จะมีคลื่นสูง ๒-๓ เมตร บริเวณที่มีฝนฟ้าคะนองทะเลมีคลื่นสูงมากกว่า ๓ เมตร ขอให้ชาวเรือเดินเรือด้วยความระมัดระวัง เรือเล็กควรงดออกจากฝั่งในช่วงเวลาดังกล่าวไว้ด้วย

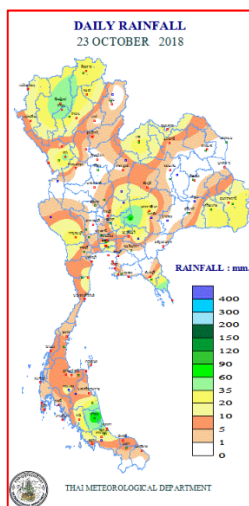


แผนที่อากาศ วันที่ ๒๔ ต.ค. ๒๕๖๑ เวลา ๐๗.๐๐ น.



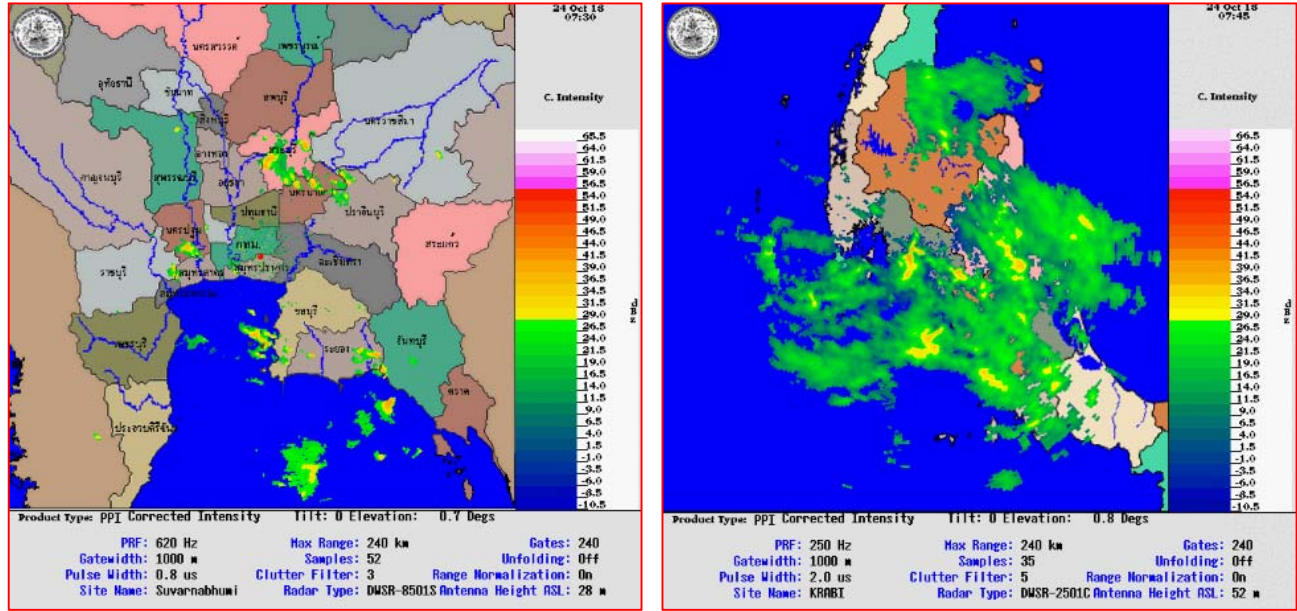
ภาพถ่ายดาวเทียม วันที่ ๒๔ ต.ค. ๒๕๖๑ เวลา ๑๓.๐๐ น.

## ๒. ปริมาณฝนสะสม ณ เวลา ๐๗.๐๐ น. (เมื่อวาน) - ๐๗.๐๐ น. (วันนี้) (ที่มา: กรมอุตุนิยมวิทยา)



จุดตรวจวัด	ปริมาณฝน (มม.)
จ.ลำปาง (เถิน)	๘๙.๐
จ.พัทลุง (สภข.)	๘๒.๔
จ.นครราชสีมา (ปากช่อง สภข.)	๗๑.๘
จ.ตราด	๖๗.๗
จ.ลำพูน	๕๕.๙
จ.เชียงใหม่	๔๘.๒
จ.ตาก	๔๗.๑

๓.เรดาร์ตรวจอากาศ ณ วันที่ ๒๔ ตุลาคม ๒๕๖๑ (ที่มา: กรมอุตุนิยมวิทยา)



สถานีสุวรรณภูมิ เวลา ๑๔.๓๐ น.

สถานีกระบี่ เวลา ๑๔.๔๕ น.

จากเรดาร์ตรวจอากาศจะพบว่ามีกกลุ่มเมฆฝนกระจายทั่วทุกภาคของประเทศไทย

๔.สถานการณ์น้ำในอ่างเก็บน้ำขนาดใหญ่ ณ วันที่ ๒๔ ตุลาคม ๒๕๖๑ (ที่มา: กรมชลประทาน)

สภาพน้ำในอ่างเก็บน้ำขนาดใหญ่ปริมาตรน้ำในอ่างฯ ๕๗,๓๔๓ ล้าน ลบ.ม. คิดเป็นร้อยละ ๘๑ (ปริมาตรน้ำใช้การได้ ๓๓,๘๐๐ ล้าน ลบ.ม. คิดเป็นร้อยละ ๗๑) ปริมาณน้ำในอ่างฯ เทียบกับปี ๒๕๖๐ (๕๘,๙๔๙ ล้าน ลบ.ม. คิดเป็นร้อยละ ๘๓) น้อยกว่าปี ๒๕๖๐ จำนวน ๑,๖๐๖ ล้าน ลบ.ม. ปริมาณน้ำไหลลงอ่างฯ จำนวน ๒๖๓.๐๐ ล้าน ลบ.ม. ปริมาณน้ำระบาย จำนวน ๘๘.๖๑ ล้าน ลบ.ม. สามารถรับน้ำได้อีก ๑๓,๕๘๘ ล้าน ลบ.ม.

อ่างเก็บน้ำ	ปริมาตรน้ำในอ่าง		ปริมาตรน้ำใช้การได้		ปริมาตรน้ำไหลลงอ่าง		ปริมาตรน้ำระบาย		ปริมาตรน้ำรับได้อีก (ล้าน ม. <sup>๓</sup> ) (ความจุที่ รนส.- ปริมาตรน้ำ ปัจจุบัน)
	ปริมาตร (ล้าน ม. <sup>๓</sup> )	% น้ำเก็บกัก	ปริมาตร (ล้าน ม. <sup>๓</sup> )	% น้ำใช้การ	วันนี้ (ล้าน ม. <sup>๓</sup> )	เมื่อวาน (ล้าน ม. <sup>๓</sup> )	วันนี้ (ล้าน ม. <sup>๓</sup> )	เมื่อวาน (ล้าน ม. <sup>๓</sup> )	
๑.ภูมิพล	๙,๓๔๔	๖๙	๕,๕๔๔	๕๗	๘๙.๘๘	๕๙.๑๗	๘.๐๐	๘.๐๐	๔,๑๑๘
๒.สิริกิติ์	๘,๓๔๐	๘๘	๕,๔๙๐	๘๒	๑๖.๕๗	๑๔.๑๑	๑๐.๙๑	๑๐.๘๘	๒,๑๖๘
๓.จุฬารามณ์	๑๑๕	๗๐	๗๘	๖๑	๑.๒๑	๑.๕๓	๑.๖๑	๑.๔๓	๖๖
๔.อุบลรัตน์	๘๑๘	๓๔	๒๓๗	๑๓	๕.๔๖	๕.๐๒	๐.๕๐	๒.๐๐	๓,๘๒๒
๕.ลำปาง	๑,๒๘๑	๖๕	๑,๑๘๑	๖๓	๑.๑๗	๓.๔๓	๕.๗๗	๕.๗๓	๑,๑๖๙
๖.สิรินธร	๑,๓๘๖	๘๕	๕๕๔	๔๙	๐.๐๐	๓.๑๒	๐.๐๐	๐.๐๐	๕๘๐
๗.ป่าสักชลสิทธิ์	๗๐๔	๗๓	๗๐๑	๗๓	๘.๘๘	๗.๕๒	๐.๖๓	๐.๖๒	๒๕๖
๘.ศรีนครินทร์	๑๖,๓๘๖	๙๒	๖,๑๒๑	๘๒	๔๔.๓๑	๖๗.๘๐	๙.๙๗	๑๐.๐๐	๒,๓๘๔
๙.วีรลอมกรณ์	๗,๘๔๙	๘๙	๔,๘๓๗	๘๓	๑๕.๙๙	๑๒.๓๕	๑๕.๐๐	๑๕.๐๐	๓,๑๕๑
๑๐.ขุนด่านปราการชล	๒๒๓	๑๐๐	๒๑๙	๑๐๐	๐.๕๕	๐.๖๐	๐.๗๙	๐.๗๙	๒
๑๑.รัชชประภา	๔,๘๔๘	๘๖	๓,๔๙๖	๘๒	๑๑.๗๙	๖.๖๓	๙.๗๒	๗.๘๗	๑,๒๙๖
๑๒.บางบาล	๙๑๓	๖๓	๖๓๗	๕๔	๑๔.๕๑	๗.๒๑	๓.๑๓	๒.๙๕	๖๗๗

### ๕.สถานการณ์น้ำในประเทศ ณ วันที่ ๒๑ - ๒๔ ตุลาคม ๒๕๖๑ (ที่มา: กรมชลประทาน)

สถานี	แม่น้ำ	อำเภอ	จังหวัด	ระดับตลิ่ง (ม.รทก.)	ระดับน้ำ (ม.รทก.)				แนวโน้ม	เปรียบเทียบระดับตลิ่ง
					อาทิตย์	จันทร์	อังคาร	พุธ		
					๒๑ ต.ค.	๒๒ ต.ค.	๒๓ ต.ค.	๒๔ ต.ค.		
P.๑	ปิง	เมือง	เชียงใหม่	๓.๗๐	๑.๔๙	๑.๕๒	๑.๗๐	๒.๒๕	เพิ่มขึ้น	-๑.๔๕
W.๑C	วัง	เมือง	ลำปาง	๕.๒๐	-๐.๕๐	-๐.๔๑	-๐.๒๘	-๐.๓๕	ลดลง	-๕.๕๕
Y.๑๖	ยม	บางระกำ	พิษณุโลก	๗.๓๐	๔.๕๕	๔.๖๔	๔.๔๖	๔.๕๐	เพิ่มขึ้น	-๒.๗๘
N.๗A	น่าน	เมือง	พิจิตร	๙.๘๗	๑.๙๑	๒.๐๗	๒.๐๗	๒.๓๔	เพิ่มขึ้น	-๘.๘๔
C.๒	เจ้าพระยา	เมือง	นครสวรรค์	๒๖.๒๐	๑๘.๕๔	๑๘.๕๑	๑๘.๖๓	๑๙.๐๗	เพิ่มขึ้น	-๗.๑๓
C.๑๓	เจ้าพระยา	สรรพยา	ชัยนาท	๑๖.๓๔	๖.๐๒	๖.๐๒	๖.๐๒	๖.๐๒	ทรงตัว	-๑๐.๓๒
M.๖A	มูล	สตึก	บุรีรัมย์	๖.๐๐	๐.๕๕	๐.๖๒	๐.๖๖	๐.๗๐	เพิ่มขึ้น	-๕.๓๐
M.๗	มูล	เมือง	อุบลราชธานี	๗.๐๐	๒.๓๔	๒.๕๕	๒.๕๗	๒.๕๘	เพิ่มขึ้น	-๔.๔๒
M.๑๙๑	ลำตะคอง	เมือง	นครราชสีมา	๓.๐๐	๑.๒๒	๑.๒๒	๑.๑๐	๑.๑๔	เพิ่มขึ้น	-๑.๘๖
M.๖๙	ลำเซบก	ตระการพืชผล	อุบลราชธานี	๗.๓๐	๕.๒๕	๕.๑๐	๕.๑๒	***	***	***
X.๖๔	คลองท่าแซะ	ท่าแซะ	ชุมพร	๑๗.๑๓	๙.๐๓	๘.๙๓	๘.๕๘	๘.๓๗	ลดลง	-๘.๗๖
X.๑๔๙	คลองกลาย	นบพิตำ	นครศรีธรรมราช	๓๓.๙๖	๒๘.๙๙	๒๙.๓๐	๒๙.๑๙	๒๙.๒๖	เพิ่มขึ้น	-๔.๗๐
X.๒๗๔	แม่น้ำโก-ลก	แว้ง	นราธิวาส	๒๔.๑๘	๑๘.๖๔	๑๙.๕๐	๑๘.๘๒	๑๙.๑๐	เพิ่มขึ้น	-๕.๐๘
X.๓๗A	แม่น้ำตาปี	พระแสง	สุราษฎร์ธานี	๑๐.๗๖	๙.๓๔	๙.๐๒	๘.๘๒	๙.๔๕	เพิ่มขึ้น	-๑.๓๑

\*\*\* ยังไม่ได้รับรายงาน

### ๖.สถานการณ์น้ำในพื้นที่ลุ่มน้ำโขง ณ วันที่ ๒๔ ตุลาคม ๒๕๖๑ (ที่มา: Mekong River Commission (MRC))

สถานี	ปริมาณฝน ๒๔ ชม. (มม)	ระดับอ้างอิง (ม.รทก.)	ระดับตลิ่ง (ม.)	ระดับน้ำ (ม.) ๒๔ ต.ค.	เปรียบเทียบระดับตลิ่ง	ระดับน้ำคาดการณ์ (ม.)			แนวโน้ม
						๒๕ ต.ค.	๒๖ ต.ค.	๒๗ ต.ค.	
อ.เชียงแสน จ.เชียงราย	๑๕.๖	๓๕๗.๑๑๐	๑๒.๘๐	๔.๔๙	-๘.๓๑	๔.๖๔	๔.๕๒	๔.๔๕	เพิ่มขึ้น
อ.เชียงคาน จ.เลย	๔.๗	๑๙๔.๑๑๘	๑๖.๐๐	๘.๖๐	-๗.๔	๘.๔๙	๘.๖๑	๘.๗๑	เพิ่มขึ้น
อ.เมือง จ.หนองคาย	๑๔.๓	๑๕๓.๖๔๘	๑๒.๒๐	๕.๘๒	-๖.๓๘	๕.๗๗	๕.๖๔	๕.๗๘	ลดลง
อ.เมือง จ.นครพนม	๐.๐	๑๓๐.๙๖๑	๑๒.๐๐	๔.๙๐	-๗.๑	๔.๘๖	๔.๘๕	๔.๘๓	ลดลง
อ.เมือง จ.มุกดาหาร	๐.๐	๑๒๔.๒๑๙	๑๒.๕๐	๔.๘๑	-๗.๖๙	๔.๗๖	๔.๗๓	๔.๗๒	ลดลง
อ.โขงเจียม จ.อุบลราชธานี	๑๕.๖	๘๙.๐๓๐	๑๔.๕๐	๕.๓๘	-๙.๑๒	๕.๒๔	๕.๑๔	๕.๐๗	ลดลง

### ๖.สถานการณ์เตือนภัย Early Warning ณ วันที่ ๒๔ ตุลาคม ๒๕๖๑ (ที่มา: สำนักวิจัย พัฒนาและอุทกวิทยา กรมทรัพยากรน้ำ)

[เวลา ๐๘.๐๐ น. - ๑๕.๐๐ น. (วันนี้)]

การแจ้งเตือน	สถานี	การแจ้งเตือน
เตือนสีแดง (อพยพ)	-	-
เตือนสีเหลือง (เตือนภัย)	-	-
เตือนสีเขียว (เฝ้าระวัง)	-	-

### ๗.สถานการณ์ธรณีพิบัติภัย ณ วันที่ ๒๔ ตุลาคม ๒๕๖๑ (ที่มา : กรมทรัพยากรธรณี)

เนื่องจากในพื้นที่เสี่ยงดินถล่ม มีปริมาณน้ำฝนไม่ถึงเกณฑ์การเฝ้าระวัง ประกอบกับบางพื้นที่ไม่มีฝนตก จึงไม่มีพื้นที่ติดตามสถานการณ์พิบัติภัยดินถล่มและน้ำป่าไหลหลาก

#### ๘.เหตุการณ์วิกฤตน้ำปัจจุบัน ณ วันที่ ๒๔ ตุลาคม ๒๕๖๑ [เวลา ๐๘.๐๐ น. - ๑๕.๐๐ น. (วันนี้)]

**จ.ลำปาง** - เข้ามืดที่ผ่านมามวลน้ำป่าไหลหลากจากยอดดอยขุนตาล ผ่าน อ.ห้างฉัตร สมทบกับมวลน้ำที่ไหลมาจาก ต.เมืองยาว อ.ห้างฉัตร ทะลักลงลำห้วยแม่อาย ก่อนเอ่อล้นเข้าท่วมบ้านเรือนประชาชนในพื้นที่ ๓ ตำบล ๖ หมู่บ้านใน อ.เกาะคา มีบ้านเรือนประชาชนได้รับผลกระทบถูกน้ำท่วมสูงตั้งแต่ ๒๐ เซนติเมตร ถึง ๑.๕๐ เมตร นักร้อยหลังคา, ถนนเชื่อมระหว่าง บ้านมะกอกนาบัว หมู่ที่ ๔ เป็นทางลัดเข้าไปสู่ตัว อ.เกาะคา ถูกน้ำเซาะพังเสียหายเป็นทางยาวประมาณ ๕๐ เมตร รถทุกชนิดไม่สามารถสัญจรผ่านได้ ต้องอ้อมไปใช้เส้นทางสายหลัก คือ ถนนเกาะคา-ไหล่หิน พื้นที่ทางการเกษตรถูกน้ำท่วมกว่า ๒๐๐ ไร่ สัตว์เลี้ยงของชาวบ้าน เช่น เป็ด ไก่ และกระทาย หายไปกับกระแสน้ำ และจมน้ำตายกว่า ๓๐๐ ตัว

**จ.เชียงใหม่** - หลังมีฝนตกหนักต่อเนื่องทำให้อ่างเก็บน้ำขนาดเล็กพัง กระแสน้ำทะลักเข้าท่วมบ้านเรือนชาวบ้านหลายหมู่บ้านในเขต ต.ห้วยทราย อ.สันกำแพง ซึ่งขณะนี้เจ้าหน้าที่ที่เกี่ยวข้องกำลังเร่งเข้าให้การช่วยเหลือชาวบ้านอย่างเร่งด่วน

#### ๙.สถานการณ์อุทกภัย ณ วันที่ ๒๔ ตุลาคม ๒๕๖๑ (ที่มา : กรมป้องกันและบรรเทาสาธารณภัย)

ไม่มีสถานการณ์อุทกภัย

#### ๑๐.การคาดหมายลักษณะอากาศ ๗ วันข้างหน้า (ระหว่างวันที่ ๒๔ - ๓๐ ตุลาคม ๒๕๖๑)

ในช่วงวันที่ ๒๔-๒๖ ต.ค. ภาคกลางตอนล่าง ภาคตะวันออก และภาคใต้ มีฝนตกต่อเนื่อง และมีฝนตกหนักถึงหนักมาก บางแห่งในภาคใต้ สำหรับบริเวณอ่าวไทยตอนบนทะเลมีคลื่นสูง ๒-๓ เมตร และบริเวณที่มีฝนฟ้าคะนองคลื่นสูงมากกว่า ๓ เมตร

ส่วนในช่วงวันที่ ๒๗-๓๐ ต.ค. ประเทศไทยตอนบนจะมีฝนลดลง โดยในภาคเหนือและภาคตะวันออกเฉียงเหนือ จะมีอากาศเย็นในตอนเช้า และอุณหภูมิจะลดลงเล็กน้อย สำหรับภาคใต้อย่างยังมีฝนตกต่อเนื่องและมีฝนตกหนักบางแห่ง บริเวณอ่าวไทยและทะเลอันดามันมีคลื่นสูงประมาณ ๒ เมตร

#### ๑๑.โครงการพัฒนาแหล่งน้ำ (กรมทรัพยากรน้ำ ข้อมูล ณ วันที่ ๒๔ ตุลาคม ๒๕๖๑)

ลำดับที่	ชื่อโครงการ	พื้นที่ดำเนินการ				ความจุเก็บกัก (ล้าน ลบ.ม.)	ปริมาณปัจจุบัน (ล้าน ลบ.ม.)
		ตำบล	อำเภอ	จังหวัด	ลุ่มน้ำหลัก		
๑	โครงการอนุรักษ์ฟื้นฟูแหล่งน้ำห้วยไม้เต็ง		บ้านคา,สวนผึ้ง	ราชบุรี	แม่กลอง	วางท่อผันน้ำ	-
๒	โครงการอนุรักษ์ฟื้นฟูแหล่งน้ำหนองแขมหลวง	ต.แม่ปู้	แม่พริก	ลำปาง	วัง	๒.๖๙	๐.๑๙
๓	โครงการอนุรักษ์ฟื้นฟูแหล่งน้ำทุ่งกระเด็น	เยี่ยปราสาท,ท่าโพธิ์, ทุ่งกระเด็น, ทุ่งตาด	หนองกี่	บุรีรัมย์	มูล	๘.๖๓	๔.๙๓
๔	โครงการอนุรักษ์ฟื้นฟูแหล่งน้ำบึงกิว (บึงจิว)	ธงธานี,บึงนคร	ธวัชบุรี	ร้อยเอ็ด	ชี	๔.๘๖	๔.๒๘
๕	โครงการอนุรักษ์ฟื้นฟูแหล่งน้ำหนองตีนดอย	สามเงา,ยกกระบัตร	สามเงา	ตาก	วัง	๕.๕๐	๖.๑๓
๖	โครงการอนุรักษ์ฟื้นฟูแหล่งน้ำหนองบัวพระเจ้าหลวง	เชิงดอย	ดอกสะเก็ด	เชียงใหม่	ปิง	๐.๔๕	๐.๔๔
๗	โครงการอนุรักษ์ฟื้นฟูแหล่งน้ำคลองพระปรัง		กบินทร์บุรี	ปราจีนบุรี	ปราจีนบุรี	ก่อสร้างฝาย	-
๘	โครงการอนุรักษ์ฟื้นฟูแหล่งน้ำหนองบัวลอย	แม่ยม	เมือง	แพร่	ยม	๒.๕๐	๒.๓๖
๙	โครงการอนุรักษ์ฟื้นฟูแหล่งน้ำคลองหลุมทองหลวง	สิงหนาท	ลาดบัวหลวง	พระนครศรีอยุธยา	เจ้าพระยา	-	-
๑๐	โครงการอนุรักษ์ฟื้นฟูแหล่งน้ำบึงสีไฟ		เมือง	พิจิตร	น่าน	๐.๖๐	๐.๕๗
๑๑	โครงการอนุรักษ์ฟื้นฟูแหล่งน้ำพื้นที่บางระกำ		บางระกำ	พิษณุโลก	ยม	๒.๐๑	๑.๔๔
๑๒	โครงการอนุรักษ์ฟื้นฟูแหล่งน้ำห้วยหลวง-หนองหายฯ		กุมภวาปี	อุดรธานี	ชี	๑๐๗.๘๗	๘๖.๙๑
๑๓	โครงการอนุรักษ์ฟื้นฟูแหล่งน้ำโครงการฯลำน้ำอิง		แม่ใจ,เมือง	พะเยา	โขง	๑.๐๓	๐.๘๘
๑๔	โครงการอนุรักษ์ฟื้นฟูแหล่งน้ำหนองลาดควาย	นาแต้	คำตาก้า	สกลนคร	โขง	๑.๐๓	๔.๗๓
๑๕	โครงการอนุรักษ์ฟื้นฟูแหล่งน้ำแจะแม่ (พื้นที่แก้มลิงทุ่งเชียงตึก)	แจะแม่,ในเมือง	เมือง	อุบลราชธานี	มูล	๓.๔๕	๑.๓๑
	รวม					๑๔๑.๕๙	๑๑๔.๑๗

## ๑๒.การช่วยเหลือเพื่อบรรเทาสถานการณ์อุทกภัย (กรมทรัพยากรน้ำ)

สรุปการสูบน้ำ และบริการน้ำดื่ม เพื่อช่วยเหลือสถานการณ์ภัยแล้งและอุทกภัยตั้งแต่ ๑ มิถุนายน - ๒๔ ตุลาคม พ.ศ. ๒๕๖๑

หน่วย งาน	จังหวัด	ปริมาณสูบน้ำ (ลบ.ม.)	ปริมาณ แจกจ่ายน้ำ (ลิตร)	ประโยชน์ที่ได้รับ		
				อุปโภค-บริโภค		
				ครัวเรือน	ประชากร	พื้นที่
ภาค ๒	นครสวรรค์	๒,๓๗๔,๙๒๖	-	๕๗๐	๑,๘๘๐	๖,๒๐๐
	สมุทรปราการ	๔๐๕,๐๐๐	-	-	-	-
	อุทัยธานี	๗๒,๙๐๐	-	-	-	๑,๒๐๐
ภาค ๓	อุดรธานี	๑๑๘,๑๔๐	-	๑,๖๘๖	๓,๙๐๐	-
	บึงกาฬ	๑๑๗,๖๐๐	-	-	-	-
ภาค ๔	กาฬสินธุ์	๗๐,๘๐๐	-	๔๓๐	๒,๑๕๐	-
	ชัยภูมิ	๘๑,๒๐๐	-	๙๐	๔๕๐	-
	ขอนแก่น	๓๑๘,๒๔๐	-	๘๖๒	๔,๑๔๘	-
ภาค ๖	ปราจีนบุรี	๒,๒๑๗,๖๐๐	-	๘,๗๙๙	๒๐,๖๖๑	๑๒๐
	นครนายก	๑๒๖,๔๐๐	-	๑,๓๐๐	๒,๐๐๐	-
ภาค ๗	เพชรบุรี	๑,๔๙๐,๔๐๐	-	๓,๙๔๓	๑๔,๑๙๓	๙๗๙
	ราชบุรี	๑,๑๔๒,๑๐๐	-	๒๔๐	๗๗๐	๑,๔๐๐
ภาค ๙	น่าน	๖๗,๕๐๐	-	๒๐๐	๘๐๐	-
ภาค ๑๐	กระบี่	๑๒,๘๐๐	-	๙๙	๒๖๒	-
		๘,๖๑๕,๖๔๐	-	๑๘,๒๑๙	๕๑,๒๑๔	๙,๘๙๙

จึงเรียนมาเพื่อโปรดทราบ

นายสุวัฒน์ เปี่ยมปัจจัย  
อธิบดีกรมทรัพยากรน้ำ