



รายงานสถานการณ์น้ำ
ศูนย์ป้องกันวิกฤติน้ำ กรมทรัพยากรน้ำ
วันพฤหัสบดีที่ ๒๕ ตุลาคม ๒๕๖๑

สภาวะอากาศ ประเทศไทยยังคงมีฝนตกต่อเนื่อง และมีฝนตกหนักบางแห่งในบริเวณ ภาคเหนือ ภาคตะวันออก และภาคใต้ ขอให้ประชาชนบริเวณดังกล่าวระวังอันตรายจากฝนตกหนักและฝนที่ตกสะสม ที่อาจทำให้เกิดน้ำท่วมฉับพลัน และน้ำป่าไหลหลาก ได้ อนึ่ง หย่อมความกดอากาศต่ำที่ปกคลุมทะเลจีนใต้ตอนล่าง คาดว่าจะเคลื่อนตัวลงสู่อ่าวไทยในช่วงวันที่ ๒๔-๒๖ ตุลาคม ๒๕๖๑ ทำให้บริเวณดังกล่าวมีฝนเพิ่มมากขึ้นและมีฝนตกหนักถึงหนักมากบางพื้นที่ ขอให้ประชาชนที่อาศัยอยู่ในพื้นที่เสี่ยงภัยระมัดระวังอันตรายจากฝนตกหนัก น้ำท่วมฉับพลัน และน้ำป่าไหลหลาก ในระยะนี้ไว้ด้วย



สถานการณ์น้ำ

กรมอุตุนิยมวิทยา เตือนภาค'ภาคเหนือ-ภาคต่อ.-ภาคใต้' ระวังอันตรายฝนตกหนัก กรมฝนหลวงและการบินเกษตร ภัยแล้ง ! ฝนหลวงฯขยายเวลาปิดหน่วยปฏิบัติการ จ.เชียงใหม่ หลายพื้นที่ยังมีน้ำขังเป็นบริเวณกว้าง จ.ลำปาง อ่วม! ฝนหนักน้ำป่าทะลักท่วมบ้านเก็บของไม่ทัน ช้ำฝ่ายพังเซาะถนนขาด **สถานการณ์น้ำต่างประเทศ**

(หมายเหตุ ข้อมูลข่าวจาก เดลินิวส์ ไอ เอ็น เอ็น มติชน คมชัดลึก)

สถานการณ์น้ำ

ระดับน้ำในแม่น้ำโขง : MRC: Mekong River Commission ณ วันที่ ๒๓ ตุลาคม ๒๕๖๑

สถานี	ระดับตลิ่ง	ระดับน้ำ ๒๐ ต.ค ๖๑	ระดับน้ำ ๒๓ ต.ค.๖๑	+สูงกว่าตลิ่ง -ต่ำกว่าตลิ่ง	แนวโน้ม
อ.เชียงแสน จ.เชียงราย	๑๒.๘๐	๔.๘๙	๔.๔๐	-๘.๔๐	ลดลง
อ.เชียงคาน จ.เลย	๑๖.๐๐	๘.๘๖	๘.๖๒	-๗.๓๘	ลดลง
อ.เมือง จ.หนองคาย	๑๒.๒๐	๖.๑๐	๕.๘๖	-๖.๓๔	ลดลง
อ.เมือง จ.นครพนม	๑๒.๐๐	๕.๑๓	๔.๙๙	-๗.๐๑	ลดลง
อ.เมือง จ.มุกดาหาร	๑๒.๕๐	๕.๐๐	๔.๙๑	-๗.๕๙	ลดลง
อ.โขงเจียม จ.อุบลราชธานี	๑๔.๕๐	๕.๔๐	๕.๔๒	-๙.๐๘	ลดลง

หมายเหตุ : ระดับ (รสม.) ข้อมูลจาก <http://www.dwr.go.th>

ระดับน้ำ-ลุ่มน้ำเสาบสงขลา ลุ่มน้ำทะเลสาบสงขลา ปัจจุบันสถานการณ์น้ำในลำน้ำโดยทั่วไปอยู่ในภาวะปกติ (ระดับน้ำต่ำกว่าระดับตลิ่งต่ำสุด) สถานการณ์น้ำในลำน้ำส่วนใหญ่มีแนวโน้มเพิ่มขึ้น(ข้อมูลวันที่ ๒๒ ส.ค.๒๕๖๑ ที่มา กรมชลประทาน) สถานีคลองลำ อ.ศรีนครินทร์ จ.พัทลุง สถานีคลองนุ้ย อ.เมือง จ.พัทลุง สถานีคลองหวะ อ.หาดใหญ่ จ.สงขลา สถานีคลองอู่ตะเภา อ.สะเตา จ.สงขลา สถานีคลองอู่ตะเภา อ.คลองหอยโข่ง จ.สงขลา สถานีคลองอู่ตะเภา อ.หาดใหญ่ จ.สงขลา วัดปริมาณน้ำได้ ๓๙.๒๐ - ๔.๓๐ ๒๒.๘๕ ๓๑.๘๕ ๒๙.๕๐ ลบม/วินาที



สถานีตรวจวัดระดับน้ำ (CCTV) ณ วันที่ ๒๒ ตุลาคม ๒๕๖๑ การตรวจวัดระดับน้ำจากกล้อง (CCTV) ระดับน้ำส่วนใหญ่ อยู่ในเกณฑ์ปกติ

ลำดับที่	จังหวัด	สถานที่ตั้งกล้อง	แม่น้ำ/ลำน้ำ	วิกฤติ น้ำแห้ง	วิกฤติ น้ำท่วม	ระดับน้ำ (ม.รทก.)			สถานการณ์	หมายเหตุ
						พ.ศ.2561				
						ระดับน้อยกว่า	ระดับมากกว่า			
				19 ต.ค. 61	21 ต.ค. 61	22 ต.ค. 61				
1	จ.แพร่	สะพานมหาโพธิ์ อ.เมือง	ยม	143.18	152.33	145.00	145.00	145.10	น้ำปกติ	↑
2	จ.สุโขทัย	สะพานศรีสัชชาลัย อ.เมือง	ยม	60.14	71.78	62.50	N/A	62.80	น้ำปกติ	↑
3	จ.สุโขทัย	สะพานพระเมรุมาศ อ.เมือง	ยม	42.48	48.59	47.30	47.30	47.40	น้ำปกติ	↑
4	จ.พิษณุโลก	สะพานบางระกำ อ.บางระกำ	ยม	31.73	37.23	N/A	N/A	N/A	น้ำปกติ	↔
5	จ.พิจิตร	สะพานโพทะเล อ.โพทะเล	ยม	22.58	30.63	26.90	26.90	26.00	น้ำปกติ	↓
6	จ.พิษณุโลก	ไนท์บาซาร์ อ.เมือง	น่าน	37.33	45.04	N/A	N/A	N/A	น้ำปกติ	↔
7	จ.นครสวรรค์	วัดกษัยโยเทนิว อ.ชุมแสง	น่าน	18.73	25.60	N/A	N/A	N/A	น้ำปกติ	↔
8	จ.นครสวรรค์	บ้านทับกฤช อ.ชุมแสง (ทับกฤชใต้)	น่าน	-	26.16	N/A	N/A	N/A	น้ำปกติ	↔
9	จ.อุตรดิตถ์	สะพานท่าเสา อ.เมือง	น่าน	49.22	56.91	54.40	N/A	N/A	น้ำปกติ	↔
10	จ.น่าน	สะพานนครนันทพัฒนา อ.เมือง	น่าน	192.17	197.73	N/A	N/A	N/A	น้ำปกติ	↔
11	จ.พิจิตร	สถานีสูบน้ำดิบ อ.พิจิตร	น่าน	18.19	27.23	N/A	N/A	N/A	น้ำปกติ	↔
12	จ.พิษณุโลก	สะพานสุพรรณภูมิ อ.เมือง	น่าน	33.98	44.52	N/A	N/A	N/A	น้ำปกติ	↔
13	จ.อุตรธานี	สถานีวิทยุหลวง อ.เมือง	โขง	-	-	167.50	167.00	167.00	น้ำปกติ	↔
14	จ.เลย	สถานีแม่น้ำเลย อ.เมือง	โขง	-	-	230.30	230.40	230.60	น้ำปกติ	↑
15	จ.เชียงใหม่	สถานีห้วยฝาย อ.แม่สาย	แม่สาย/โขง	395.79	396.50	N/A	N/A	N/A	น้ำปกติ	↔
16	จ.หนองคาย	สวนสวนอุทกหนองคาย อ.เมือง	โขง	157.85	166.70	N/A	N/A	N/A	น้ำปกติ	↔
17	จ.หนองคาย	วัดทุ่งธาตุ อ.โพนพิสัย	ห้วยหลวง/โขงอีสาน	150.50	159.43	N/A	N/A	N/A	น้ำปกติ	↔
18	จ.นครพนม	บ้านตาลปากน้ำ อ.ท่าอุเทน	บังคราม/โขงอีสาน	133.42	141.02	N/A	N/A	N/A	น้ำปกติ	↔
19	จ.นครราชสีมา	ร.ร.เทศบาล 4 อ.เมือง	ลำตะคอง/มูล	174.60	178.00	176.60	176.70	176.70	น้ำปกติ	↔
20	จ.บุรีรัมย์	สถานี อ.สตึก	มูล	123.13	128.76	124.80	124.90	124.90	น้ำปกติ	↔
21	จ.สิงห์บุรี	เขื่อนลำนาน อ.สิงห์บุรี	เจ้าพระยา	3.45	11.50	5.70	N/A	N/A	น้ำปกติ	↔
22	จ.อ่างทอง	บ้านบางมะลิ อ.โพธิ์ทอง	เจ้าพระยา	-	9.11	5.06	5.06	N/A	น้ำปกติ	↓
23	จ.พระนครศรีอยุธยา	บ้านป้อม อ.พระนครศรีอยุธยา	เจ้าพระยา	-	-	8.40	8.40	8.40	น้ำปกติ	↔
24	จ.พระนครศรีอยุธยา	อ.เสนา	น้อย/เจ้าพระยา	2.00	5.00	0.50	0.90	1.14	น้ำปกติ	↑
25	จ.อุทัยธานี	เขื่อนลำนาน อ.อุทัยธานี	สะแกกรัง	15.16	19.90	5.99	5.80	5.70	น้ำปกติ	↓
26	จ.อุทัยธานี	อุทัยใหม่ อ.เมือง	สะแกกรัง	-	-	16.30	16.30	16.30	น้ำปกติ	↔
27	จ.พระนครศรีอยุธยา	สะพานวิเศษ อ.พระนครศรีอยุธยา	เจ้าพระยา	-	-	-1.00	-0.35	-0.40	น้ำปกติ	↓
28	จ.สมุทรปราการ	สะพานข้ามแม่น้ำท่าจีน 3 อ.เมือง	ท่าจีน	-5.11	0.57	0.06	-0.74	-0.24	น้ำปกติ	↑
29	จ.นครปฐม	สถานีสูบน้ำประจวบคีรีฯ อ.บางแพะ	ท่าจีน	-5.59	-0.30	0.58	0.28	0.38	น้ำปกติ	↑
30	จ.นครปฐม	สะพานหลวงพ่อบึง อ.นครชัยศรี	ท่าจีน	-3.16	2.21	1.11	1.01	1.41	น้ำปกติ	↑
31	จ.นครปฐม	สถานีข้ามแม่น้ำท่าจีน ทางหลวง 3866 อ.บางเลน	ท่าจีน	-4.57	0.21	-0.09	0.26	0.46	น้ำปกติ	↑
32	จ.สุพรรณบุรี	สะพานวัดพระรูป อ.เมือง	ท่าจีน	-1.26	2.75	1.31	1.79	1.84	น้ำปกติ	↑
33	จ.สุพรรณบุรี	สถานีข้ามแม่น้ำท่าจีน ทางหลวง 3866 อ.บางเลน	ท่าจีน	1.55	5.18	N/A	N/A	N/A	น้ำปกติ	↔
34	จ.ชัยนาท	สะพานสามสามท่าโสม อ.หันคา	ท่าจีน	10.69	12.83	12.12	12.12	12.07	น้ำปกติ	↓
35	จ.ฉะเชิงเทรา	เขื่อนลำนาน อ.ฉะเชิงเทรา	บางปะกง	-0.01	1.90	N/A2	N/A2	N/A2	น้ำปกติ	↔
36	จ.จันทบุรี	ตงช้างมรดกจันทบุรี อ.เมือง	จันทบุรี/ทะเลสาบจันทบุรี	0.20	3.73	N/A	N/A	N/A	น้ำปกติ	↔
37	จ.ประจวบคีรีขันธ์	ร.ร.อนุบาลบางสะพาน อ.บางสะพาน	คลองบางสะพาน/ทะเลสาบจันทบุรี	-	3.30	N/A	N/A	N/A	น้ำปกติ	↔
38	จ.สงขลา	สถานีคลองอู่ตะเภา อ.หาดใหญ่	ทะเลสาบสงขลา	-	-	1.30	0.54	0.50	น้ำปกติ	↓
39	จ.ัทลุง	สถานีคลองตะโหมด อ.ตะโหมด	ทะเลสาบสงขลา	-	-	N/A	N/A	N/A	น้ำปกติ	↔
40	จ.ัทลุง	สถานีลำปำ อ.เมือง	ทะเลสาบสงขลา	-	-	-0.50	-0.55	-0.55	น้ำปกติ	↔
41	จ.เชียงใหม่	อุทกวิทยาเชียงใหม่ อ.เชียงใหม่	-	-	-	N/A	N/A	N/A	น้ำปกติ	↔
42	จ.เลย	สถานีแม่น้ำโขง (MRC) เชียงคาน อ.เชียงคาน	โขง	-	-	10.55	N/A	N/A	น้ำปกติ	↔
43	จ.อุบลราชธานี	สถานีแม่น้ำโขง (MRC) โขงสิม อ.โขงสิม	-	-	-	N/A	N/A	N/A	น้ำปกติ	↔
44	จ.นครสวรรค์	บ้านบางแก้ว อ.บรรพตพิสัย	จ.ระยอง-ระยอง-ป่าสัก	-	-	37.07	36.97	37.07	น้ำปกติ	↑
45	จ.ตาก	บ้านปากอ้อยห้วยจี่ อ.บ้านตาก	จ.ระยอง-ระยอง-ป่าสัก	-	-	117.37	117.42	117.77	น้ำปกติ	↑
46	จ.เพชรบูรณ์	บ้านจางวาง อ.หล่มสัก	จ.ระยอง-ระยอง-ป่าสัก	-	-	130.40	130.50	130.80	น้ำปกติ	↑
47	จ.เพชรบูรณ์	แม่น้ำป่าสักที่ อ.เมืองเพชรบูรณ์	จ.ระยอง-ระยอง-ป่าสัก	-	-	111.20	111.30	111.40	น้ำปกติ	↑
48	จ.สระบุรี	แม่น้ำป่าสักที่ อ.เสาไห้	จ.ระยอง-ระยอง-ป่าสัก	-	-	7.20	7.50	7.60	น้ำปกติ	↑
49	จ.สระบุรี	แม่น้ำป่าสักที่ อ.แก่งคอย	จ.ระยอง-ระยอง-ป่าสัก	-	-	6.98	7.13	7.28	น้ำปกติ	↑

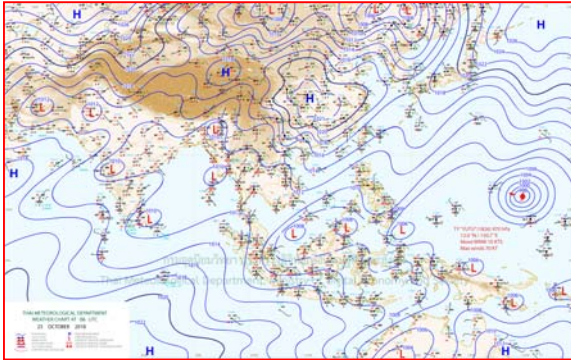


ปริมาณน้ำฝนสูงสุด (มม.)

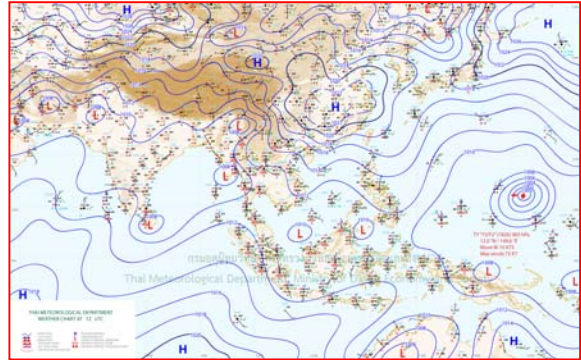
จังหวัด	๑๙ ต.ค.๖๑	๒๐ ต.ค.๖๑	๒๑ ต.ค.๖๑	๒๒ ต.ค.๖๑	๒๓ ต.ค.๖๑
จ.นครนายก	๑.๔	๔๔.๗	๒๐.๑	๘.๓	๖.๗
จ.ปราจีนบุรี	๖.๐	๓๐.๖	๓.๓	๑๙.๓	๒๑.๙
จ.สระแก้ว	๒๐.๓	๓๐.๕	๓๗.๒	๒.๕	๘.๕
จ.ฉะเชิงเทรา	๗.๑	๔๘.๖	๔๔.๐	๘.๒	๒๙.๗
จ.ชลบุรี	๒๘.๒	๕๗.๖	๔๓.๗	๒๓.๗	๑๖.๑
จ.ระยอง	๒๖.๓	๔๓.๓	๒๐.๙	-	๓๖.๔
จ.จันทบุรี	๒๐.๓	๑๙.๐	๑๕.๐	๑.๖	๒๑.๕
จ.ตราด	๕๒.๖	๔๒.๑	๔๐.๐	๘.๓	๖๗.๗
จ.เพชรบุรี	๔๔.๗	๙๘.๖	๐.๗	-	๔.๔
จ.ประจวบคีรีขันธ์	๑๙.๘	๖๓.๕	๐.๒	๒.๓	๕๓.๓
จ.ชุมพร	๑๕.๒	๒๗.๖	๖.๑	๓๗.๕	๑๓.๓
จ.สุราษฎร์ธานี	๔๕.๐	๘.๗	๒๘.๐	๙๕.๗	๒๗.๒
จ.นครศรีธรรมราช	๐.๖	๒๘.๗	๒๖.๗	๘๗.๕	๓๓.๕
จ.พัทลุง	๘.๔	๗.๒	๔๕.๕	๔๐.๘	๘๒.๔
จ.สงขลา	๒.๖	๒๑.๑	๓๐.๐	๕๘.๔	๘๐.๐
จ.ปัตตานี	-	๔.๐	๓๑.๑	-	๕๔.๓
จ.ยะลา	-	๙.๗	๒๐.๘	-	๗.๑
จ.นราธิวาส	๒.๗	๔๘.๖	๕๕.๙	๑.๐	๙๖.๗
จ.ระนอง	๑๓.๖	๔.๕	๒.๒	-	๕.๗
จ.พังงา	๑.๐	๑๑.๑	-	-	๓.๗
จ.กระบี่	-	๒๓.๐	๐.๒	๖.๐	-
จ.ภูเก็ต	๐.๒	๕.๒	๕๔.๕	๑๐.๖	๑๑.๘
จ.ตรัง	๑๒.๘	๑๓.๔	-	๔๗.๙	๑๓.๒
จ.สตูล	-	๒.๐	-	๓.๒	๒๕.๗



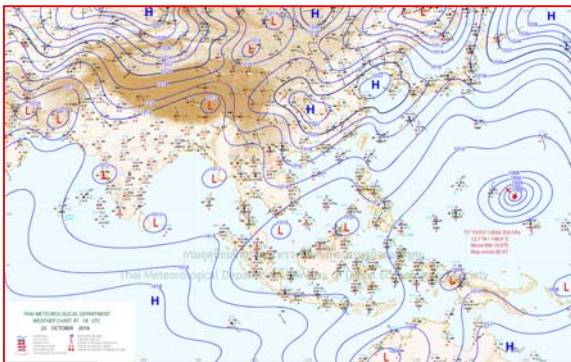
แผนที่อากาศ



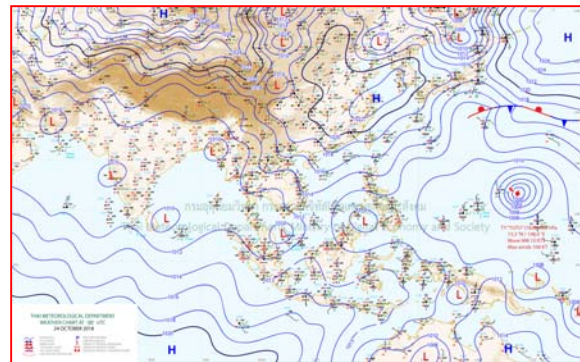
๒๓ ต.ค.๖๑ เวลา ๑๓:๐๐ น. ๑



๒๓ ต.ค.๖๑ เวลา ๑๙:๐๐ น. ๒



๒๔ ต.ค.๖๑ เวลา ๑:๐๐ น. ๓



๒๔ ต.ค.๖๑ เวลา ๗:๐๐ น. ๔



รายงานปริมาณน้ำฝนจากกรมอุตุนิยมวิทยา

วันที่ 24 ตุลาคม 2561

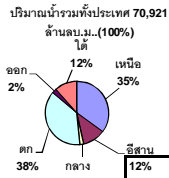
รายงานฝน เวลา 07.00 น.ของวันที่ 23 ตุลาคม 2561

สถานีอุตุนิยมวิทยา					ปริมาณน้ำฝน24 ชม.(mm)	ปริมาณน้ำฝนสะสม(mm.)								
ภาคเหนือ					สูงสุด ของประเทศ	89.0	4,640.8	ภาคใต้ฝั่งตะวันออก						
สถานีอุตุนิยมวิทยา	ปริมาณน้ำฝน24 ชม.(mm)	ปริมาณน้ำฝนสะสม(mm.)	ปริมาณฝน ค.ค. (mm.)	สถานะฝนสะสม ปัจจุบันเทียบกับค่าเฉลี่ย 30 ปี	สูงสุด ของภาคเหนือ	89.0	1,898.3	สถานีอุตุนิยมวิทยา	ปริมาณน้ำฝน24 ชม.(mm)	ปริมาณน้ำฝนสะสม(mm.)	ปริมาณฝน (mm.)	สถานะฝนสะสม ปัจจุบันเทียบกับค่าเฉลี่ย 30 ปี		
					สูงสุด ของภาคกลาง	31.4	1,878.3							
แม่ฮ่องสอน	8.1	1,109.6	114.5	ต่ำกว่า	สูงสุด ของภาคตะวันออกเฉียงเหนือ	71.8	2,733.6	เพชรบุรี	4.4	846.8	278.4	ต่ำกว่า		
ดอยอ่างขาง	15.1	1,898.3	***	***	สูงสุด ของภาคใต้ฝั่งตะวันออก	82.4	1,817.4	หนองพลับ สกษ.	9.1	1,176.3	203.2	สูงกว่า		
เชียงใหม่	35.1	1,807.8	124.9	สูงกว่า	สูงสุด ของภาคใต้ฝั่งตะวันตก	13.2	4,638.5	หัวหิน	23.3	1,090.6	246.2	สูงกว่า		
เชียงใหม่ สกษ.	33.7	1,754.2	117.0	สูงกว่า	ภาคตะวันออกเฉียงเหนือ			ประจวบคีรีขันธ์	5.3	977.5	227.8	ต่ำกว่า		
ทุ่งช้าง	0.3	1,805.5	90.5	สูงกว่า	สถานีอุตุนิยมวิทยา	ปริมาณน้ำฝน24 ชม.(mm)	ปริมาณน้ำฝนสะสม(mm.)	สถานะฝนสะสม ปัจจุบันเทียบกับค่าเฉลี่ย 30 ปี	ชุมพร	3.1	1,557.3	251.6	สูงกว่า	
พะเยา	-	1,391.2	122.6	สูงกว่า					สวี สกษ.	10.2	1,555.0	229.7	สูงกว่า	
ห้วยฝาง	0.5	1,810.4	83.4	สูงกว่า	เลย สกษ.	34.8	1,169.8	129.5	ต่ำกว่า	เกาะสมุย	14.4	1,136.7	309.8	ต่ำกว่า
เด่น	89.0	1,115.1	119.4	สูงกว่า	หนองคาย	-	1,694.3	90.9	สูงกว่า	สุราษฎร์ธานี	3.7	1,266.4	236.4	ต่ำกว่า
แม่สะเรียง	10.4	1,473.3	115.2	สูงกว่า	เลย	-	1,123.7	123.3	ต่ำกว่า	นครศรีธรรมราช	1.7	1,264.9	303.0	สูงกว่า
แม่ใจ สกษ.	-	-	98.4	ต่ำกว่า	อุดรธานี	2.4	1,391.4	90.1	สูงกว่า	นครศรีธรรมราช สกษ.	12.3	1,259.8	270.4	สูงกว่า
เชียงใหม่	48.2	930.1	117.6	ต่ำกว่า	สกลนคร สกษ.	ไม่มีฝน	1,620.0	85.8	สูงกว่า	สุราษฎร์ธานี สกษ.	5.8	1,010.1	265.9	ต่ำกว่า
ลำปาง	-	1,134.0	98.3	สูงกว่า	สกลนคร	ไม่มีฝน	1,559.4	76.9	ต่ำกว่า	พระแสง สอท.	14.2	1,597.6	226.2	สูงกว่า
ลำพูน	55.9	1,098.7	110.1	สูงกว่า	นครพนม	ไม่มีฝน	2,733.6	97.0	สูงกว่า	ลาวง	5.0	1,817.4	221.6	สูงกว่า
แพร่	ไม่มีฝน	1,029.6	88.8	ต่ำกว่า	นครพนม สกษ.	ไม่มีฝน	2,336.8	111.5	สูงกว่า	พัทลุง สกษ.	82.4	1,191.4	239.5	สูงกว่า
น่าน	ไม่มีฝน	1,108.0	70.3	ต่ำกว่า	หนองบัวลำภู	0.6	1,283.2	***	***	สงขลา	27.8	1,258.6	257.1	สูงกว่า
น่าน สกษ.	ไม่มีฝน	1,112.7	70.3	ต่ำกว่า	ขอนแก่น	ไม่มีฝน	1,277.8	117.7	สูงกว่า	หาดใหญ่	14.2	933.0	227.8	ต่ำกว่า
ลำปาง สกษ.	32.8	1,161.8	126.3	สูงกว่า	มหาสารคาม	ไม่มีฝน	1,206.0	111.4	ต่ำกว่า	ดอนขันธ์ สกษ.	29.4	1,472.8	224.9	สูงกว่า
อุดรดิตถ์	6.1	1,318.7	111.0	สูงกว่า	มุกดาหาร	ไม่มีฝน	1,928.6	100.6	สูงกว่า	สะเดา	11.0	834.7	214.5	ต่ำกว่า
สุโขทัย	13.3	889.3	192.8	ต่ำกว่า	ท่าพระ สกษ.	ไม่มีฝน	1,001.5	108.9	ต่ำกว่า	ปัตตานี	6.5	1,275.5	216.2	สูงกว่า
ศรีสะเกษ สกษ.	ไม่มีฝน	872.3	148.0	ต่ำกว่า	กาฬสินธุ์	ไม่มีฝน	1,107.1	90.3	ต่ำกว่า	ยะลา สกษ.	-	185.9	***	***
นลัมสีก	4.6	842.1	88.5	ต่ำกว่า	ชัยภูมิ	4.6	887.3	137.0	ต่ำกว่า	นราธิวาส	1.4	1,695.4	254.4	สูงกว่า
แม่สอด	8.3	1,759.0	102.1	สูงกว่า	ร้อยเอ็ด สกษ.	ไม่มีฝน	1,254.2	101.0	ต่ำกว่า	ภาคใต้ฝั่งตะวันตก				
ตาก	47.1	903.9	199.2	ต่ำกว่า	ร้อยเอ็ด	ไม่มีฝน	1,216.7	107.3	ต่ำกว่า	สถานีอุตุนิยมวิทยา	ปริมาณน้ำฝน24 ชม.(mm)	ปริมาณน้ำฝนสะสม(mm.)	ปริมาณฝน (mm.)	สถานะฝนสะสม ปัจจุบันเทียบกับค่าเฉลี่ย 30 ปี
เชียงใหม่	2.3	1,021.7	204.3	สูงกว่า	อุบลราชธานี (ศูนย์ฯ)	11.7	1,719.5	123.1	สูงกว่า					
พิษณุโลก	ไม่มีฝน	1,126.7	162.5	ต่ำกว่า	อุบลราชธานี สกษ.	27.0	1,900.7	118.2	สูงกว่า	ระนอง	5.7	4,638.50	392.60	สูงกว่า
เพชรบูรณ์	0.5	994.4	90.4	ต่ำกว่า	ศรีสะเกษ	22.8	1,423.4	167.6	สูงกว่า	ตะกั่วป่า	3.8	3,548.60	475.60	สูงกว่า
กำแพงเพชร	0.5	1,117.9	191.7	ต่ำกว่า	ท่าอุเทน	ไม่มีฝน	1,086.0	126.3	ต่ำกว่า	กระบี่	ไม่มีฝน	1,934.50	323.50	สูงกว่า
อุ้มผาง	ไม่มีฝน	1,198.7	155.8	ต่ำกว่า	นครราชสีมา	28.9	949.4	146.3	ต่ำกว่า	ภูเก็ต	7.2	1,895.50	320.10	ต่ำกว่า
พิจิตร สกษ.	ไม่มีฝน	996.6	124.9	ต่ำกว่า	สุรินทร์	ไม่มีฝน	1,102.9	128.2	ต่ำกว่า	ภูเก็ต (ศูนย์ฯ)	ฝนเล็กน้อย	2,354.60	353.40	สูงกว่า
ดอนเจดีย์ สกษ.	23.7	1,288.5	213.0	สูงกว่า	สุรินทร์ สกษ.	ไม่มีฝน	1,021.5	134.0	ต่ำกว่า	เกาะลันตา	0.4	1,584.90	325.40	ต่ำกว่า
วิเชียรบุรี	15.7	1,315.8	131.6	สูงกว่า	ไซคซัน	1.8	860.7	164.3	ต่ำกว่า	ตรัง	13.2	1,895.30	285.50	สูงกว่า
ภาคกลาง					ปากช่อง สกษ.	71.8	1,323.0	178.9	สูงกว่า	สตูล	5.5	1,905.50	339.00	สูงกว่า
สถานีอุตุนิยมวิทยา	ปริมาณน้ำฝน24 ชม.(mm)	ปริมาณน้ำฝนสะสม(mm.)	ปริมาณฝน ค.ค. (mm.)	สถานะฝนสะสม ปัจจุบันเทียบกับค่าเฉลี่ย 30 ปี	นางรอง	0.6	739.3	133.9	ต่ำกว่า	สรุปปริมาณฝนมาก	สถานีอุตุนิยมวิทยา	ปริมาณน้ำฝน24 ชม.(mm)	ปริมาณน้ำฝนสะสม(mm.)	
					บุรีรัมย์	20.0	807.6	147.7	ต่ำกว่า					
นครสวรรค์	ไม่มีฝน	844.9	153.4	ต่ำกว่า	ภาคตะวันออก				1	เด่น	89.0	1,115.1		
ตากฟ้า สกษ.	4.7	1,197.0	150.1	สูงกว่า	สถานีอุตุนิยมวิทยา	ปริมาณน้ำฝน24 ชม.(mm)	ปริมาณน้ำฝนสะสม(mm.)	สถานะฝนสะสม ปัจจุบันเทียบกับค่าเฉลี่ย 30 ปี	2	พัทลุง สกษ.	82.4	1,191.4		
ชัยนาท สกษ.	1.3	750.7	158.5	ต่ำกว่า					3	ปากช่อง สกษ.	71.8	1,323.0		
อุทัยธานี	17.7	36.4	167.6	ต่ำกว่า	นครนายก	36.6	136.0	***	***	4	ตราด	67.7	4,640.8	
พระนครศรีอยุธยา	12.6	1,017.2	***	***	ปราจีนบุรี	1.8	1,956.7	160.9	สูงกว่า	5	ลำพูน	55.9	1,098.7	
บัวชุม	15.1	1,633.0	127.3	สูงกว่า	กบินทร์บุรี	21.9	2,246.8	154.5	สูงกว่า	ปริมาณฝนสูงสุด	เด่น	89.0	1,115.1	
ปทุมธานี สกษ.	3.0	1,429.5	149.7	สูงกว่า	สระแก้ว	ฝนเล็กน้อย	1,695.3	162.6	สูงกว่า	ฝนสะสมสูงสุด	ตราด	67.7	4,640.8	
สมุทรปราการ สกษ.	ไม่มีฝน	1,372.2	***	***	ฉะเชิงเทรา	1.2	1,856.3	231.9	สูงกว่า	ศูนย์ป้องกันวิกฤตน้ำ กรมทรัพยากรน้ำ	ศูนย์แม่เขลา			
ทองผาภูมิ	5.6	1,854.5	172.3	สูงกว่า	ชลบุรี	1.7	1,303.4	208.9	สูงกว่า					
สุพรรณบุรี	0.1	866.8	196.7	ต่ำกว่า	เกาะสีชัง	-	1,104.1	207.1	สูงกว่า					
ลพบุรี	0.3	1,209.1	153.7	ต่ำกว่า	พัทธยา	7.6	1,039.5	216.1	ต่ำกว่า					
สุโขทัย สกษ.	2.3	796.1	214.4	ต่ำกว่า	อรัญประเทศ	ไม่มีฝน	1,396.5	174.2	สูงกว่า					
สนามบินสุวรรณภูมิ	ไม่มีฝน	982.6	171.4	ต่ำกว่า	แหลมฉบัง	3.0	884.5	200.3	ต่ำกว่า					
สมุทรสงคราม	2.7	16.5	***	***	สัตหีบ	16.3	1,442.6	259.8	สูงกว่า					
กาญจนบุรี	31.4	727.7	209.2	ต่ำกว่า	ระยอง	2.0	935.6	194.4	ต่ำกว่า					
นครปฐม	1.4	970.6	202.1	สูงกว่า	หัวหิน	2.2	1,955.9	246.2	ต่ำกว่า					
กรุงเทพฯ บางนา สกษ.	30.4	1,769.9	214.0	สูงกว่า	จันทบุรี	2.2	2,318.3	297.6	ต่ำกว่า					
กรุงเทพฯ ท่าเรือคลองเตย	-	1,878.3	263.1	สูงกว่า	พลับ สกษ.	21.5	3,039.4	327.5	ต่ำกว่า					
กรุงเทพฯ หนองจอก	-	1,716.3	292.1	สูงกว่า	ตราด	67.7	4,640.8	377.4	สูงกว่า					
สนามบินดอนเมือง	1.5	1,568.7	191.9	สูงกว่า										
ปาร์ก	ไม่มีฝน	875.7	188.1	ต่ำกว่า										
ราชบุรี	2.5	945.1	231.9	ต่ำกว่า										

สัญลักษณ์ ***ไม่มีข้อมูล - ยังไม่ได้รับรายงาน/ไม่มีข้อมูล/ไม่มีฝน

หมายเหตุ ได้รับรายงานเพิ่มเติมโดยการบันทึกของเจ้าหน้าที่เป็นรายวัน ณ เวลา 07:00 น.

ปริมาณฝนสูงสุดเท่ากับ 96.7 มม. ที่ อ.เมือง จ.นราธิวาส



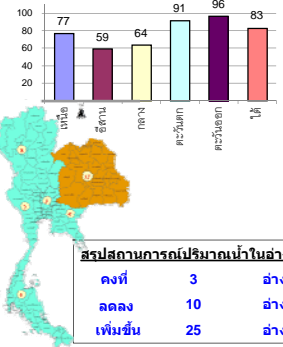
รายงานสรุปสภาพน้ำในอ่างเก็บน้ำขนาดใหญ่และขนาดกลาง

รายงานสถานการณ์ ณ วันที่ 24 ตุลาคม 2561

ปริมาณน้ำในอ่างที่ใช้การได้ในสัปดาห์นี้ + มากกว่า / - น้อยกว่า สัปดาห์ก่อน 401.75 ล้าน ลบ.ม.

สรุปสถานการณ์ปริมาณน้ำในอ่างเก็บน้ำที่ใช้ในกิจกรรมทั่วประเทศ น้อยกว่าปริมาณน้ำที่ไหลเข้าอ่าง เมื่อเทียบกับสัปดาห์ที่ผ่านมา สถานการณ์อยู่ระหว่างเก็บกักน้ำ

% ปริมาณน้ำรวมแต่ละภาคปัจจุบัน



สรุปสถานการณ์ปริมาณน้ำในอ่างฯ

คงที่	3	อ่าง
ลดลง	10	อ่าง
เพิ่มขึ้น	25	อ่าง

เปรียบเทียบปริมาณน้ำรวม
ในประเทศไทยปัจจุบัน
กับปี 61 และ 60

วันที่ 24 ตุลาคม 2561 เก็บกัก

57,500 ล้าน ลบ.ม. หรือ เท่ากับ

81%

วันที่ 24 ตุลาคม 2560 เก็บกัก

59,098 ล้าน ลบ.ม. หรือ เท่ากับ

83%

ภาค อ่างเก็บน้ำ เชื่อม	ความจ ที่ รับก. (ล้าน ม.³)	ปริมาณน้ำ ที่ใช้งานได้ (ล้าน ม.³)	ใช้การ ได้จริง (ล้าน ม.³)	ปริมาณน้ำรวม วันที่ 24 ตุลาคม 2560		ปัจจุบัน วันที่ 24 ตุลาคม 2561				สัปดาห์ก่อน วันที่ 18 ตุลาคม 2561				ปริมาณน้ำ + เพิ่มขึ้น (ล้าน ม.³)	สถานการณ์ ในอ่าง		
				%	%	ปริมาณน้ำรวม		ปริมาณน้ำใช้การได้จริง		ปริมาณน้ำรวม		ปริมาณน้ำใช้การได้จริง					
						(ล้าน ม.³)	%	(ล้าน ม.³)	%	(ล้าน ม.³)	%	(ล้าน ม.³)	%				
ภาคเหนือ (7)																	
1	ภูมิพล (2)	ดาก	13,462	3,800	9,662	10,074	75%	9,344	69%	5,544	41%	9,208	68%	5,408	40%	136.00	เพิ่มขึ้น
2	สิริกิติ์ (2)	อุดรดิต	9,510	2,850	6,660	8,229	87%	8,340	88%	5,490	58%	8,331	88%	5,481	58%	9.00	เพิ่มขึ้น
3	เขื่อนก	เชียงใหม่	265	12	253	242	91%	224	85%	212	80%	217	82%	205	77%	7.00	เพิ่มขึ้น
4	แมกวง	เชียงใหม่	263	14	249	112	43%	118	45%	104	40%	115	44%	101	38%	3.00	เพิ่มขึ้น
5	กัลม	ลำปาง	106	3	103	92	87%	94	89%	91	86%	89	84%	86	81%	5.00	เพิ่มขึ้น
6	กัลลนา	ลำปาง	170	6	164	172	101%	177	104%	171	101%	175	103%	169	99%	2.00	เพิ่มขึ้น
7	แควน้อย	พิษณุโลก	939	43	896	978	104%	728	78%	685	73%	727	77%	684	73%	1.00	เพิ่มขึ้น
	แม่มอก		110	16	94	113	103%	37	34%	21	19%	35	32%	19	17%	2.00	เพิ่มขึ้น
รวมภาคเหนือ		34.85%	24,825	6,744	18,081	20,011	81%	19,063	77%	12,297	50%	18,897	76%	12,134	49%	163.00	เพิ่มขึ้น
ภาคตะวันออกเฉียงเหนือ (12)																	
8	ห้วยหลวง	อุดรธานี	136	7	129	131	96%	69	51%	62	46%	66	49%	59	43%	3.00	เพิ่มขึ้น
9	น้ำจูน	สกลนคร	520	45	475	529	102%	474	91%	429	83%	481	93%	436	84%	-7.00	ลดลง
10	น้ำพอง (2)	สกลนคร	165	8	157	165	100%	128	78%	120	73%	126	76%	118	72%	2.00	เพิ่มขึ้น
11	จุฬารัตน์ (2)	ชัยภูมิ	164	37	127	168	102%	115	70%	78	48%	117	71%	80	49%	-2.00	ลดลง
12	อุบลรัตน์ (2)	ขอนแก่น	2,431	581	1,850	2,969	122%	818	34%	237	10%	829	34%	248	10%	-11.00	ลดลง
13	กาฬสินธุ์		1,980	100	1,880	1,860	94%	1,281	65%	1,181	60%	1,299	66%	1,199	61%	-18.00	ลดลง
14	ลำตะคอง	นครราชสีมา	314	22	292	185	59%	267	85%	245	78%	268	85%	246	78%	-1.00	ลดลง
15	ลำพระเพลิง	นครราชสีมา	155	1	154	140	90%	90	58%	89	57%	96	62%	95	61%	-6.00	ลดลง
16	มูลขม	นครราชสีมา	141	7	134	110	78%	76	54%	69	49%	76	54%	69	49%	-	คงที่
17	ลำแจะ	นครราชสีมา	275	7	268	212	77%	180	65%	173	63%	182	66%	175	64%	-2.00	ลดลง
18	ลำนางรอง	บุรีรัมย์	121	3	118	78	64%	41	34%	38	31%	41	34%	38	31%	-	คงที่
19	สิรินธร (2)	อุบลราชธานี	1,966	831	1,135	1,657	84%	1,386	70%	555	28%	1,386	70%	555	28%	-	คงที่
รวมภาค ดอน.		11.80%	8,369	1,649	6,720	8,206	98%	4,922	59%	3,276	39%	4,967	59%	3,318	40%	-42.00	ลดลง
ภาคกลาง (3)																	
20	ป่าสักชลสิทธิ์	ลพบุรี	960	3	957	941	98%	704	73%	701	73%	686	71%	683	71%	18.00	เพิ่มขึ้น
21	ห้วยเสลา	อุทัยธานี	160	17	143	161	101%	54	34%	37	23%	48	30%	31	19%	6.00	เพิ่มขึ้น
22	กระเสียว	สุพรรณบุรี	240	40	200	286	119%	110	46%	70	29%	102	43%	62	26%	8.00	เพิ่มขึ้น
รวมภาคกลาง		1.92%	1,360	60	1,300	1,388	102%	867	64%	808	59%	836	61%	776	57%	32.00	เพิ่มขึ้น
ภาคตะวันออก (2)																	
23	ศรีนครินทร์ (2)	กาญจนบุรี	17,745	10,265	7,480	15,312	86%	16,386	92%	6,121	34%	16,231	91%	5,966	34%	155.00	เพิ่มขึ้น
24	วชิราลงกรณ (2)	กาญจนบุรี	8,860	3,012	5,848	6,979	79%	7,849	89%	4,837	55%	7,846	89%	4,834	55%	3.00	เพิ่มขึ้น
รวมภาคตะวันออก		37.51%	26,605	13,277	13,328	22,291	84%	24,235	91%	10,958	41%	24,077	90%	10,800	41%	158.00	เพิ่มขึ้น
ภาคตะวันออก (6+4)																	
25	ขุนด่าน	นครนายก	224	5.00	219	220	98%	223	100%	218	97%	224	100%	219	98%	-1.00	ลดลง
26	คลองสี่	ฉะเชิงเทรา	420	30.00	390	281	67%	392	93%	362	86%	389	93%	359	85%	3.00	เพิ่มขึ้น
27	บางพระ (3)	ชลบุรี	117	12.00	105	112	96%	93	79%	81	69%	90	77%	78	67%	3.00	เพิ่มขึ้น
28	หนองปลาไหล (3)	ระยอง	164	13.75	150	160	98%	169	103%	155	95%	167	102%	153	94%	2.00	เพิ่มขึ้น
29	ประแสร์ (3)	ระยอง	295	20.00	275	288	98%	286	97%	266	90%	283	96%	263	89%	3.00	เพิ่มขึ้น
30	มาบประชัน (3)	ระยอง	17	0.72	16	11	69%	17	103%	16	99%	14	87%	13.71	83%	2.71	เพิ่มขึ้น
31	หนองค้อ (3)	ระยอง	21	1.00	20	21	100%	19	89%	18	85%	19	87%	17.55	82%	0.56	เพิ่มขึ้น
32	ดอกราม (3)	ระยอง	79	3.00	76	77	97%	80	100%	77	97%	81	102%	77.61	98%	-0.96	ลดลง
33	คลองใหญ่ (3)	ระยอง	45	3.00	42	39	85%	41	91%	38	84%	38	83%	34.93	77%	3.44	เพิ่มขึ้น
34	นฤมิตรนครินทร์	ปราจีนบุรี	295	19.00	276	222	75%	297	101%	278	94%	294	100%	275.00	93%	3.00	เพิ่มขึ้น
รวมภาคตะวันออก		2.37%	1,678	107	1,570	1,432	85%	1,617	96%	1,510	90%	1,599	95%	1,491	89%	18.75	เพิ่มขึ้น
ภาคใต้ (4)																	
35	แก่งกระจาน	เพชรบุรี	710	65	645	392	55%	664	94%	599	84%	635	89%	570	80%	29.00	เพิ่มขึ้น
36	ปราณบุรี	ประจวบคีรีขันธ์	391	18	373	248	63%	370	95%	352	90%	354	91%	336	86%	16.00	เพิ่มขึ้น
37	รัชชประภา (2)	สุราษฎร์ธานี	5,639	1,352	4,287	4,405	78%	4,848	86%	3,496	62%	4,851	86%	3,499	62%	-3.00	ลดลง
38	บางลา (2)	ยะลา	1,454	276	1,178	726	50%	913	63%	637	44%	883	61%	607	42%	30.00	เพิ่มขึ้น
รวมภาคใต้		11.55%	8,194	1,711	6,483	5,770	70%	6,795	83%	5,084	62%	6,723	82%	5,012	61%	72.00	เพิ่มขึ้น
รวมทั้งประเทศ		100%(38)	71,031	23,548	47,482	59,098	83%	57,500	81%	33,933	48%	57,099	80%	33,531	47%	401.75	เพิ่มขึ้น

ที่มาข้อมูล : ตารางสรุปสภาพน้ำในอ่างเก็บน้ำขนาดใหญ่ทั่วประเทศ และตารางสรุปสภาพน้ำในอ่างเก็บน้ำภาคตะวันออก กรมชลประทาน

หมายเหตุ :

- อ่างเก็บน้ำขนาดใหญ่ หมายถึง อ่างเก็บน้ำที่มีความจุตั้งแต่ 100 ล้าน ลบ.ม. ขึ้นไป
- เป็นอ่างเก็บน้ำอยู่ในความรับผิดชอบของการไฟฟ้าผลิตแห่งประเทศไทย(10) นอกนั้นอยู่ในความรับผิดชอบของกรมชลประทาน (28)
- เป็นอ่างเก็บน้ำขนาดกลางที่มีความสำคัญต่อการอุตสาหกรรมและการประปา ของลุ่มน้ำชายฝั่งทะเลตะวันออก
- ที่มา : กรมชลประทาน และการไฟฟ้าฝ่ายผลิตแห่งประเทศไทย
- จังหวัดที่มีอ่างเก็บน้ำขนาดใหญ่มีจำนวน 26 จังหวัด ไม่มี 50 จังหวัด

รศ. หมายถึง ระดับเก็บกักของอ่าง



ศูนย์เขชลา



ศูนย์ป้องกันกักตุนน้ำ กรมทรัพยากรน้ำ

ลำดับของเขื่อนตามความจ

- ศรีนครินทร์ 2.ภูมิพล 3.สิริกิติ์ 4.วชิราลงกรณ 5.รัชชประภา
- อุบลรัตน์ 7.สิรินธร 8.บางลา 9.ลำปาว 10.ป่าสัก

ลำดับของเขื่อนตามปริมาณน้ำใช้การได้

- ภูมิพล 2.ศรีนครินทร์ 3.สิริกิติ์ 4.วชิราลงกรณ 5.รัชชประภา
- ลำปาว 7.อุบลรัตน์ 8.บางลา 9.สิรินธร 10.ป่าสัก

อุตุฯเตือนภาคเหนือ-ตอ.-ใต้'ระวังอันตรายฝนตกหนัก

ประเทศไทยยังคงมีฝนตกต่อเนื่อง และมีฝนตกหนักบางแห่งในบริเวณ ภาคเหนือ ภาคตะวันออก และภาคใต้ ขอให้ประชาชนบริเวณดังกล่าวระวังอันตรายจากฝนตกหนักและฝนที่ตกสะสม ที่อาจทำให้เกิดน้ำท่วมฉับพลัน และน้ำป่าไหลหลากได้อันนี้ หย่อมความกดอากาศต่ำที่ปกคลุมทะเลจีนใต้ตอนล่าง คาดว่าจะเคลื่อนตัวลงสู่อ่าวไทยในช่วงวันที่ ๒๔-๒๖ ตุลาคม ๒๕๖๑ ทำให้บริเวณดังกล่าวมีฝนเพิ่มมากขึ้นและมีฝนตกหนักถึงหนักมากบางพื้นที่ ขอให้ประชาชนที่อาศัยอยู่ในพื้นที่เสี่ยงภัยระมัดระวังอันตรายจากฝนตกหนัก น้ำท่วมฉับพลัน และน้ำป่าไหลหลาก ในระยะนี้ไว้ด้วย

ภาคเหนือ มีเมฆมาก กับมีฝนฟ้าคะนอง ร้อยละ ๗๐ ของพื้นที่ และมีฝนตกหนักบางแห่ง บริเวณจังหวัดเชียงใหม่ เชียงราย ลำพูน ลำปาง พะเยา แพร่ และน่าน อุณหภูมิต่ำสุด ๒๒-๒๕ องศาเซลเซียส อุณหภูมิสูงสุด ๒๙-๓๔ องศาเซลเซียส ลมตะวันออกเฉียงใต้ ความเร็ว ๑๐-๒๕ กม./ชม.

ภาคตะวันออกเฉียงเหนือ มีเมฆเป็นส่วนมาก กับมีฝนฟ้าคะนอง ร้อยละ ๓๐ ของพื้นที่ ส่วนมากบริเวณจังหวัดเลย หนองคาย หนองบัวลำภู อุดรธานี ขอนแก่น ชัยภูมิ นครราชสีมา บุรีรัมย์ สุรินทร์ และศรีสะเกษ อุณหภูมิต่ำสุด ๒๓-๒๕ องศาเซลเซียส อุณหภูมิสูงสุด ๓๓-๓๕ องศาเซลเซียส ลมตะวันออกเฉียงใต้ ความเร็ว ๑๐-๓๐ กม./ชม.

ภาคกลาง มีเมฆเป็นส่วนมาก กับมีฝนฟ้าคะนอง ร้อยละ ๔๐ ของพื้นที่ ส่วนมากบริเวณจังหวัดราชบุรี นครปฐม กาญจนบุรี อุทัยธานี นครสวรรค์ ลพบุรี และสระบุรี อุณหภูมิต่ำสุด ๒๓-๒๕ องศาเซลเซียส อุณหภูมิสูงสุด ๓๒-๓๔ องศาเซลเซียส ลมตะวันออกเฉียงใต้ ความเร็ว ๑๐-๓๐ กม./ชม.

ภาคตะวันออก มีเมฆเป็นส่วนมาก กับมีฝนฟ้าคะนอง ร้อยละ ๖๐ ของพื้นที่ และมีฝนตกหนักบางแห่ง บริเวณจังหวัดนครนายก ปราจีนบุรี ชลบุรี ระยอง จันทบุรี และตราด อุณหภูมิต่ำสุด ๒๔-๒๖ องศาเซลเซียส อุณหภูมิสูงสุด ๓๒-๓๕ องศาเซลเซียส ลมตะวันออกเฉียงใต้ ความเร็ว ๑๕-๓๐ กม./ชม. ทะเลมีคลื่นสูง ประมาณ ๑ เมตร บริเวณที่มีฝนฟ้าคะนองคลื่นสูงมากกว่า ๑ เมตร

ภาคใต้ (ฝั่งตะวันออก) มีเมฆเป็นส่วนมาก กับมีฝนฟ้าคะนอง ร้อยละ ๘๐ ของพื้นที่ และมีฝนตกหนักบางแห่ง บริเวณจังหวัดสุราษฎร์ธานี นครศรีธรรมราช พัทลุง สงขลา ปัตตานี ยะลา และนราธิวาส อุณหภูมิต่ำสุด ๒๔-๒๕ องศาเซลเซียส อุณหภูมิสูงสุด ๓๑-๓๔ องศาเซลเซียส ลมตะวันออกเฉียงใต้ ความเร็ว ๑๕-๓๐ กม./ชม. ทะเลมีคลื่นสูงประมาณ ๑ เมตร บริเวณที่มีฝนฟ้าคะนองคลื่นสูงมากกว่า ๑ เมตร

ภาคใต้ (ฝั่งตะวันตก) มีเมฆเป็นส่วนมาก มีเมฆเป็นส่วนมาก กับมีฝนฟ้าคะนอง ร้อยละ ๗๐ ของพื้นที่ ส่วนมากบริเวณจังหวัดระนอง พังงา ภูเก็ต กระบี่ ตรัง และสตูล อุณหภูมิต่ำสุด ๒๓-๒๕ องศาเซลเซียส อุณหภูมิสูงสุด ๓๑-๓๓ องศาเซลเซียส ลมตะวันตกเฉียงใต้ ความเร็ว ๑๕-๓๐ กม./ชม. ทะเลมีคลื่นสูงประมาณ ๑ เมตร บริเวณที่มีฝนฟ้าคะนองคลื่นสูงมากกว่า ๑ เมตร

กรุงเทพมหานครและปริมณฑล มีเมฆมาก กับมีฝนฟ้าคะนอง ร้อยละ ๖๐ ของพื้นที่ และมีฝนตกหนักบางแห่ง อุณหภูมิต่ำสุด ๒๓-๒๕ องศาเซลเซียส อุณหภูมิสูงสุด ๓๒-๓๓ องศาเซลเซียส ลมตะวันออกเฉียงใต้ ความเร็ว ๑๐-๓๐ กม./ชม.

ภัยแล้ง ! ฝนหลงๆชยายเวลาปิดหน่วยปฏิบัติการ

กรมฝนหลวงฯชยายเวลาปิดหน่วยปฏิบัติการฝนหลวงถึงกลางเดือนพฤศจิกายน ช่วยเกษตรกรประสบภัยแล้งเน้นพื้นที่การเกษตรลุ่มรับน้ำและอ่างเก็บน้ำที่มีความต้องการ

นายสุรสีห์ กิตติมณฑล อธิบดีกรมฝนหลวงและการบินเกษตร เปิดเผยว่า จากการติดตามสถานการณ์พื้นที่การเกษตรในหลายภูมิภาคของประเทศพบว่าเกษตรกรเริ่มประสบปัญหาภัยแล้ง

จึงทำให้ในพื้นที่การเกษตรยังคงมีความต้องการน้ำเพื่อหล่อเลี้ยงพืชอีกหลายชนิดที่อยู่ระหว่างการเจริญเติบโต อาทิ ข้าว ข้าวโพด อ้อยและมันสำปะหลัง พบว่าพื้นที่เก็บเกี่ยวผลผลิตข้าว ส่วนใหญ่เป็นพื้นที่นอกเขตชลประทาน โดยเก็บเกี่ยวในช่วงเดือนพฤศจิกายน ๒๕๖๑ ถึงเดือนมกราคม ๒๕๖๒ ซึ่งขณะนี้เกษตรกรและอาสาสมัครฝนหลวงได้ขอรับบริการฝนหลวงมาอย่างต่อเนื่อง

ประกอบกับในส่วนของเขื่อนและอ่างเก็บน้ำต่างๆ ยังมีความต้องการปริมาณน้ำเก็บกักให้มากยิ่งขึ้น กรมฝนหลวงฯ จึงต้องเร่งเพิ่มปริมาณน้ำให้ได้มากที่สุด โดยเฉพาะอย่างยิ่งเพื่อให้สอดคล้องกับโครงการสานพลังประชารัฐเพื่อสนับสนุนการปลูกข้าวโพดหลังฤดูทำนา ในการช่วยเหลือเกษตรกรหลังฤดูการทำนา ซึ่งเป็นรูปแบบการปฏิรูปภาคเกษตรให้ผลผลิตสมดุลกับตลาด สามารถยกระดับรายได้เกษตรกรได้จริง



โดยกรมฝนหลวงฯ ได้ปรับแผนการปฏิบัติการฝนหลวงขยายเวลาปฏิบัติการฝนหลวงจากแผนเดิมที่ดำเนินการปิดหน่วยปฏิบัติการฝนหลวงทั่วประเทศในวันที่ ๓๑ ตุลาคม ให้ขยายเวลาไปจนถึงกลางเดือนพฤศจิกายน และขณะนี้ อาจขยายการปฏิบัติการต่อเนื่องไปจนกว่าสภาพอากาศจะไม่เหมาะสม โดยกรมฝนหลวงและการบินเกษตร จะติดตามสถานการณ์สภาพอากาศจากสถานีเรดาร์ตลอด ๒๔ ชม ถ้าพบว่าสภาพอากาศเหมาะสมก็จะขึ้นบินปฏิบัติการฝนหลวงทันที ซึ่งขณะนี้ได้สั่งการให้หน่วยปฏิบัติการฝนหลวงที่ไม่ได้รับผลกระทบจากภัยแล้งให้ระดมกำลังไปปฏิบัติการในพื้นที่ที่ได้รับผลกระทบนี้แล้ว

นายสุรสีห์ กล่าวเพิ่มเติมว่า โดยสรุปผลรวมการปฏิบัติการฝนหลวงตั้งแต่เริ่มตั้งหน่วยปฏิบัติการฝนหลวง เมื่อวันที่ ๑ มีนาคม - ๑๘ ตุลาคม ๒๕๖๑ มีการขึ้นบินปฏิบัติการฝนหลวง จำนวน ๒๑๘ วัน มีวันฝนตกจากการปฏิบัติการฝนหลวงคิดเป็นร้อยละ ๙๕.๑๕ ขึ้นบินปฏิบัติงานจำนวน ๔,๑๖๒ เที่ยวบิน ปริมาณการใช้สารฝนหลวง ๓๕๐๒.๖๓ ตัน พลุซิลเวอร์ไอโอไดด์ สำหรับภารกิจปฏิบัติการฝนหลวง จำนวน ๑,๘๐๙ นัด พลุแคลเซียมคลอไรด์สำหรับภารกิจปฏิบัติการฝนหลวง จำนวน ๘๔ นัด จังหวัดที่มีรายงานฝนตกรวม ๕๘ จังหวัด และตามแผนการคาดการณ์ปริมาณน้ำไหลเข้าเขื่อนและอ่างเก็บน้ำในภูมิภาคต่างๆ ระหว่างวันที่ ๒๐ ก.ย. - ๓๑ ต.ค. ๖๑

สามารถปฏิบัติการฝนหลวงเพิ่มปริมาณน้ำเก็บกักได้ตามเป้าหมาย อาทิ ภาคเหนือเขื่อนแม่กวงอุดมธารา จังหวัดเชียงใหม่ มีปริมาณน้ำไหลเข้า จำนวน ๘.๐๓๐ ล้าน ลบ.ม.จากแผนคาดการณ์ ๑๐ ล้าน ลบ.ม.

ภาคตะวันออกเฉียงเหนือเขื่อนลำอาชะ จังหวัดนครราชสีมา มีปริมาณน้ำไหลเข้า จำนวน ๔.๖๓๐ ล้าน ลบ.ม.จากแผนคาดการณ์ ๕ ล้าน ลบ.ม.

ภาคกลางอ่างเก็บน้ำทับเสลา จังหวัดอุทัยธานี มีปริมาณน้ำไหลเข้า จำนวน ๑๐.๕๕๐ ล้าน ลบ.ม.จากแผนคาดการณ์ ๕ ล้าน ลบ.ม.

ภาคตะวันออกเฉียงเหนือเขื่อนอุบลรัตน์ จังหวัดขอนแก่น มีปริมาณน้ำไหลเข้า จำนวน ๓.๑๒๖ ล้าน ลบ.ม.จากแผนคาดการณ์ ๑๒ ล้าน ลบ.ม. สำหรับอ่างเก็บน้ำและเขื่อนอื่นๆ จะเร่งปฏิบัติการอย่างต่อเนื่องเพื่อช่วยเพิ่มปริมาณน้ำเก็บกักให้รองรับความต้องการของเกษตรกร (คม ชัด ลึก)

เชียงใหม่หลายพื้นที่ยังมีน้ำขังเป็นบริเวณกว้าง

จ.เชียงใหม่ หลายพื้นที่ยังมีน้ำขังเป็นบริเวณกว้างหลังฝนกระหน่ำ ๒ วันติด จนท.เร่งสูบน้ำ พบอ่างขนาดกลางหลายแห่งน้ำเกิน ๑๐๐%

หลังจากฝนตกหนักติดต่อกัน ๒ วันติดกัน ทำให้หลายพื้นที่ในเขตเมืองประสบปัญหา น้ำท่วมขัง เป็นบริเวณกว้างเนื่องจากระบบการระบายเป็นปัญหา หลายจุดที่อุดตันด้วยเศษขยะ ทั้งนี้ นายคมสัน สุวรรณอัมพา รองผู้ว่าราชการจังหวัดเชียงใหม่ ได้ลงพื้นที่ตรวจอำนวยความสะดวกช่วยเหลือพร้อมบอกว่า ยังไม่มามีรายงานเหตุภัยธรรมชาติรุนแรงแม้ฝนจะตกติดต่อกันแต่ปริมาณไม่มาก ตกกระจายแต่ก็ทำให้พื้นที่เขตเมืองที่เกิดปัญหาท่วมขังระบายหลายจุดที่ระดับน้ำสูงเกิน ๓๐ ซม.เช่น ตลาดชุมชนฟ้าใหม่ ศรีปิงเมือง กาดก้อม ช่วงสิงห์ รวมทั้งพื้นที่อำเภอสันทราย ย่าน ต.หนองจ้อม แม้ใจบางชุมชนต้องขนสิ่งของขึ้นที่สูงเพราะการระบายช้า ซึ่งเจ้าหน้าที่ได้ระดมเครื่องสูบน้ำเข้าช่วยเหลือ ขณะนี้ฝนเริ่มหยุดตกทำให้น้ำเริ่มแห้งลงแล้ว แต่ยังคงแจ้งเตือนจุดที่เสี่ยงภัยรวมทั้งพื้นที่ต่างๆ คอยเฝ้าระวังภัยธรรมชาติที่อาจเกิดขึ้นหากยังมีฝนตกมาอีกระยะนี้

ส่วนสถานการณ์น้ำในพื้นที่เชียงใหม่นั้นน้ำทำยังปกติแม้มีปริมาณมาก ไม่มีเหตุน้ำเอ่อท่วม แต่มีอ่างเก็บน้ำขนาดกลางหลายจุดที่ต้องเร่งบริหารจัดการน้ำ เพราะมีปริมาณน้ำเกิน ๑๐๐% เช่น อ่างแม่จอกหลวงใกล้สนามสมโภชน์เชียงใหม่ ๗๐๐ ปี มีปริมาณ ๑๐๘ % อ่างเก็บน้ำแม่ซ้อน ต.เมืองงาย อ.เชียงดาว รวมทั้งอ่างแม่โก้น อ.พร้าวและอ่างแม่แหล่งหลวง อ.แม่เมาะ ที่มีเกิน ๑๐๐% แต่สภาพอ่างมีความแข็งแรงดี (ไอ เอ็น เอ็น)

ชาวลำปางอ่วม! ฝนหนักน้ำป่าทะลักท่วมบ้านเก็บของไม่ทัน ซ้ำฝายพังเขาะถนนขาด

ที่หมู่บ้านใน ต.ไหล่หิน อ.เกาะคา จ.ลำปาง ได้เกิดน้ำท่วมฉับพลันไหลเข้าท่วมบ้านเรือนราษฎรไปกว่า ๕๐ หลังคาเรือน ในหมู่บ้านมะกอก-นาบัว และบ้านเข้าซ้อน ต.ไหล่หิน โดยเฉพาะที่บ้านมะกอก-นาบัว ที่มีบ้านเรือนราษฎรได้รับผลกระทบมากที่สุด ระดับน้ำท่วมสูงประมาณ ๒๐-๔๐ เซนติเมตร จากฝนตกหนักทั้งในพื้นที่ และบนยอดเขาสูงเขตอุทยานแห่งชาติดอยขุนตาล ก่อนที่จะเกิดน้ำป่าหลากลงมาตามลำน้ำแม่ยาว และล้นตลิ่งไหลเข้าท่วมบ้านเรือนราษฎร ในช่วงข้ามคืนของวันนี้ เวลา ๐๓.๐๐ น. ทำให้ชาวบ้านเก็บสิ่งของมีค่าและเครื่องใช้ต่างๆ ขึ้นที่สูงไม่ทัน



ด้านเจ้าหน้าที่ป้องกันและบรรเทาสาธารณภัยเทศบาลตำบลเกาะคา-แม่อาย อ.เกาะคา จ.ลำปาง ได้เร่งสำรวจพื้นที่ที่ได้รับผลกระทบ โดยเบื้องต้นพบว่าฝายน้ำล้นเกิดพังเสียหาย ๑ แห่ง น้ำทะเลกัดกัดเซาะริมตลิ่งทรุดเป็นทางยาว นอกจากนี้ยังมีถนนสายบ้านมะกอก-นาบัว และบ้านเข้าซ้อน ถูกน้ำป่าที่ทะลักหลากเชื่อมต่อเซาะถนนริมลำน้ำพังเสียหายไปอีก ๑ สาย

นอกจากพื้นที่ อ.เกาะคา จ.ลำปาง ที่ประสบภัยทางธรรมชาติครั้งนี้ ทาง จ.ลำปาง ยังได้รับรายงานว่ามีพื้นที่ ต.สมัย และ ต.สบปราบ อ.สบปราบ และที่ ต.เสริมขวา อ.เสริมงาม จ.ลำปาง ก็เกิดภัยทางธรรมชาติขึ้นเช่นกัน โดยมีเกือบ ๑๐ หมู่บ้านที่ได้รับผลกระทบจากฝนที่ตกหนัก และภัยจากน้ำป่าไหลหลาก และน้ำท่วมฉับพลัน (มติชน)

