

รายงานสถานการณ์น้ำลุ่มน้ำทะเลสาบสงขลา

วันที่ 25 ตุลาคม 2561

1) สภาพภูมิอากาศ

ประกาศกรมอุตุนิยมวิทยา "ฝนตกหนักถึงหนักมากในบริเวณภาคใต้" ฉบับที่ 7 ลงวันที่ 25 ตุลาคม 2561 หย่อมความกดอากาศต่ำกำลังค่อนข้างแรงปกคลุมภาคใต้ตอนล่างและประเทศมาเลเซีย มีแนวโน้มจะปกคลุมภาคใต้ในวันที่ 25 ตุลาคม 2561 แล้วเคลื่อนผ่านไปยังทะเลอันดามันในวันที่ 26 ตุลาคม 2561 ทำให้ในวันที่ 25 ตุลาคม 2561 ภาคใต้จะมีฝนตกหนักถึงหนักมากบางพื้นที่ บริเวณจังหวัดประจวบคีรีขันธ์ ชุมพร สุราษฎร์ธานี นครศรีธรรมราช พัทลุง สงขลา ปัตตานี ยะลา นราธิวาส ะนอง พังงา ภูเก็ต กระบี่ ตรัง และสตูล และในวันที่ 26 ตุลาคม 2561 จะมีฝนตกหนักบางพื้นที่ บริเวณจังหวัดระนอง พังงา ภูเก็ต กระบี่ ตรัง และสตูล ขอให้ประชาชนที่อาศัยอยู่ในพื้นที่เสี่ยงภัย ระวังอันตรายจากฝนตกหนัก น้ำท่วมฉับพลัน และน้ำป่าไหลหลากในช่วงเวลาดังกล่าว

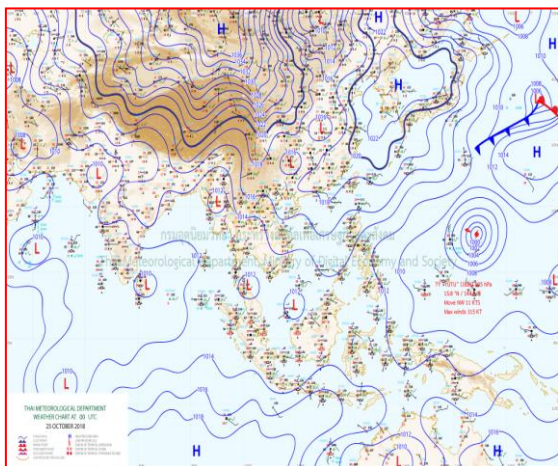
สำหรับคลื่นลมในบริเวณอ่าวไทยตอนล่างตั้งแต่จังหวัดสุราษฎร์ธานีลงไป จะมีคลื่นสูง 2-3 เมตร บริเวณที่มีฝนฟ้าคะนองทะเลมีคลื่นสูงมากกว่า 3 เมตร ขอให้ชาวเรือเดินเรือด้วยความระมัดระวัง เรือเล็กควรงดออกจากฝั่งในช่วงเวลาดังกล่าวไว้ด้วย

จึงขอให้ประชาชนติดตามประกาศจากกรมอุตุนิยมวิทยาอย่างใกล้ชิด และติดตามข้อมูลบนเว็บไซต์กรมอุตุนิยมวิทยา <http://www.tmd.go.th> หรือ สายด่วนพยากรณ์อากาศ 1182 ได้ตลอด 24 ชั่วโมง

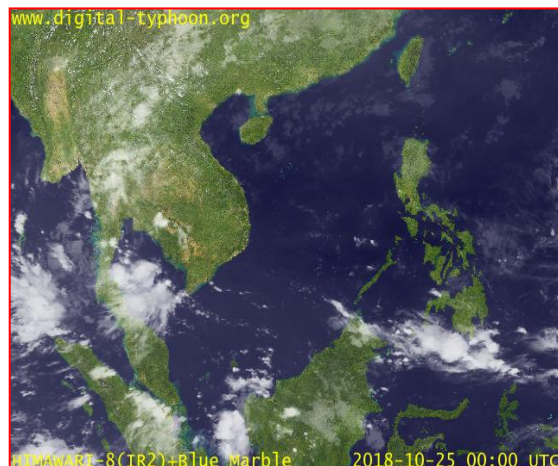
ลักษณะอากาศทั่วไป (ที่มา: กรมอุตุนิยมวิทยา)

พยากรณ์อากาศ 24 ชั่วโมงข้างหน้า ประเทศไทยยังคงมีฝนตกต่อเนื่อง และมีฝนตกหนักบางแห่งในบริเวณภาคตะวันออก และมีฝนตกหนักมากบริเวณภาคใต้ ขอให้ประชาชนบริเวณดังกล่าวระวังอันตรายจากฝนตกหนักและฝนที่ตกสะสม ที่อาจทำให้เกิดน้ำท่วมฉับพลัน และน้ำป่าไหลหลากได้ อนึ่ง หย่อมความกดอากาศต่ำกำลังค่อนข้างแรงปกคลุมภาคใต้ตอนล่างและประเทศมาเลเซีย คาดว่าจะเคลื่อนตัวเข้าสู่ภาคใต้ในวันที่ 25 ตุลาคม 2561 และทะเลอันดามันในวันที่ 26 ตุลาคม 2561 ทำให้บริเวณดังกล่าวมีฝนเพิ่มมากขึ้น และมีฝนตกหนักถึงหนักมากบางพื้นที่ ขอให้ประชาชนที่อาศัยอยู่ในพื้นที่เสี่ยงภัยระวังอันตรายจากฝนตกหนัก น้ำท่วมฉับพลัน และน้ำป่าไหลหลาก สำหรับคลื่นลมในบริเวณอ่าวไทยตอนล่างตั้งแต่จังหวัดสุราษฎร์ธานีลงไป จะมีคลื่นสูง 2-3 เมตร บริเวณที่มีฝนฟ้าคะนองทะเลมีคลื่นสูงมากกว่า 3 เมตร ขอให้ชาวเรือเดินเรือด้วยความระมัดระวัง เรือเล็กควรงดออกจากฝั่งในช่วงเวลาดังกล่าวไว้ด้วย

สภาพอากาศภาคใต้ฝั่งตะวันออก มีเมฆมาก กับมีฝนฟ้าคะนอง ร้อยละ 80 ของพื้นที่ และมีฝนตกหนักถึงหนักมากบางแห่ง บริเวณจังหวัดประจวบคีรีขันธ์ ชุมพร สุราษฎร์ธานี นครศรีธรรมราช พัทลุง สงขลา ปัตตานี ยะลา และนราธิวาส อุณหภูมิต่ำสุด 24-25 องศาเซลเซียส อุณหภูมิสูงสุด 33-34 องศาเซลเซียส **ผลคาดการณ์ปริมาณน้ำฝนล่วงหน้า 1-7 วัน** มีฝนฟ้าคะนองร้อยละ 60-70 ของพื้นที่ กับมีฝนตกหนักบางแห่งตลอดช่วง โดยในช่วงวันที่ 24-26 ต.ค. 61 มีฝนตกหนักมากบางแห่ง



แผนที่อากาศ วันที่ 25 ต.ค. 2561 เวลา 07.00 น.



ภาพถ่ายจากดาวเทียม วันที่ 25 ต.ค. 2561

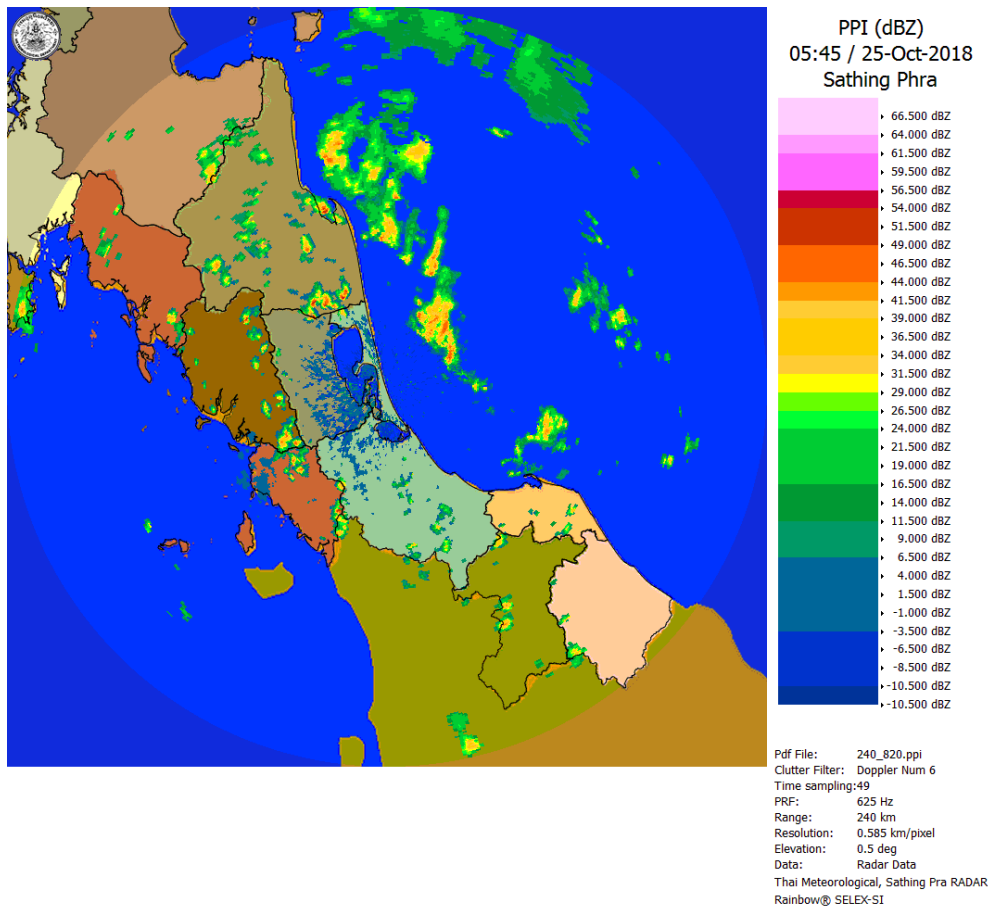
2) สถานการณ์ฝน

จากข้อมูลสถานการณ์ฝนในพื้นที่ลุ่มน้ำทะเลสาบสงขลาของวันที่ 25 ตุลาคม 2561 จากกรมทรัพยากรน้ำ กรมอุตุนิยมวิทยา กรมชลประทาน และสถาบันสารสนเทศทรัพยากรน้ำและการเกษตร (องค์การมหาชน) พบว่ามีฝนตกเกือบทั่วไปและตกหนักในหลายพื้นที่ บริเวณอำเภอศรีบรรพต ป่าพะยอม ศรีนครินทร์ บางแก้ว ควนขนุน และอำเภอเมือง จังหวัดพัทลุง บริเวณอำเภอสะเดา นาม่อม สทิงพระ สิงหนคร หาดใหญ่ และอำเภอเมือง จังหวัดสงขลา ปริมาณฝน 19.2 – 70.6 มิลลิเมตร

ข้อมูลสถานการณ์ฝนในพื้นที่ลุ่มน้ำทะเลสาบสงขลา ณ วันที่ 25 ตุลาคม 2561 เวลา 07.00 น.

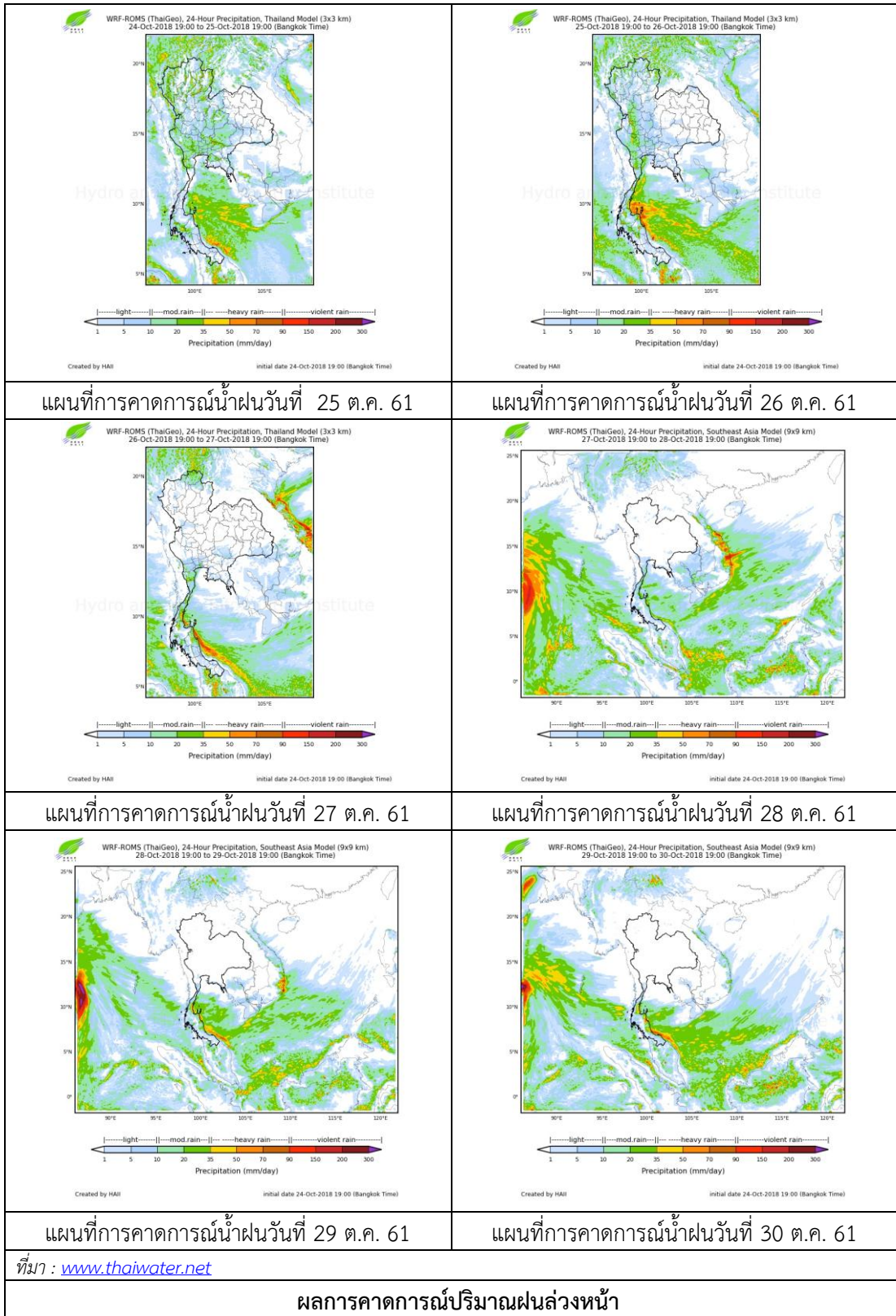
ลำดับ	สถานี	ปริมาณฝน (มม.)
1	อ.ศรีบรรพต จ.พัทลุง	70.6
2	อ.ป่าพะยอม จ.พัทลุง	60.0
3	อ.ศรีนครินทร์ จ.พัทลุง	70.0
4	อ.บางแก้ว จ.พัทลุง	29.4
5	อ.ควนขนุน จ.พัทลุง	25.0
6	อ.เมือง จ.พัทลุง	20.0
7	ต.ท่าโพธิ์ อ.สะเดา จ.สงขลา	39.1
8	อ.นาม่อม จ.สงขลา	53.8
9	อ.สทิงพระ จ.สงขลา	30.5
10	อ.สิงหนคร จ.สงขลา	29.3
11	ต.คลองหอยโข่ง อ.หาดใหญ่ จ.สงขลา	63.6
12	ต.บ่อยาง อ.เมือง จ.สงขลา	19.2

หมายเหตุ “ฝน” คือ ฝนวัดปริมาณไม่ได้ (ต่ำกว่า 0.1 มิลลิเมตร)



ภาพเรดาร์ตรวจอากาศ “สทิงพระ” ณ วันที่ 25 ตุลาคม 2561 (ที่มา : กรมอุตุนิยมวิทยา)

สถานการณ์น้ำฝน



3) ข้อมูลปริมาณน้ำในลำน้ำ

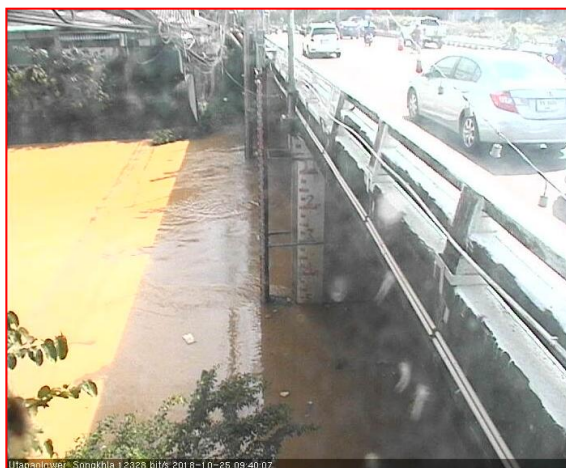
ลุ่มน้ำทะเลสาบสงขลา ปัจจุบันสถานการณ์น้ำในลำน้ำโดยทั่วไปอยู่ในภาวะปกติ (ระดับน้ำต่ำกว่าระดับตลิ่งต่ำสุด) สถานการณ์น้ำในลำน้ำส่วนใหญ่มีแนวโน้มเพิ่มขึ้น

สถานการณ์น้ำท่า (21 – 25 ต.ค. 2561 ที่มา : กรมชลประทาน)

สถานี	แม่น้ำ	อำเภอ	จังหวัด	ระดับน้ำ- ม.	อาทิตย์	จันทร์	อังคาร	พุธ	พฤหัสบดี
				ปริมาณน้ำ- ลบ.ม./วิ. (ระดับเตือนภัย)	21 ต.ค.	22 ต.ค.	23 ต.ค.	24 ต.ค.	25 ต.ค.
X.170	คลองลำ	ศรีนครินทร์	พัทลุง	25.20	22.30	21.20	21.29	21.33	21.91
				580.00	83.00	34.00	37.60	39.20	63.50
X.265	คลองน่วย	เมือง	พัทลุง	8.00	7.00	7.07	6.64	6.85	7.03
				7.00	-	-	-	-	-
X.174	คลองหระ	หาดใหญ่	สงขลา	8.88	4.62	4.55	4.50	4.73	4.99
				388.00	3.20	2.50	2.00	4.30	6.90
X.173A	คลองอู่ ตะเภา	สะเดา	สงขลา	15.90	10.80	10.62	10.95	11.39	13.24
				258.00	14.50	12.25	16.38	22.85	57.00
X.90	คลองอู่ ตะเภา	คลองหอย โข่ง	สงขลา	8.00	2.48	2.58	2.45	3.13	4.20
				580.00	5.40	8.40	4.50	31.85	90.00
X.44	คลองอู่ ตะเภา	หาดใหญ่	สงขลา	7.40	0.62	0.49	0.44	1.06	2.20
				582.00	18.50	15.25	14.00	29.50	64.00

ปริมาณน้ำในลำน้ำของคลองต่างๆ ในพื้นที่ลุ่มน้ำทะเลสาบสงขลา วันที่ 25 ตุลาคม 2561

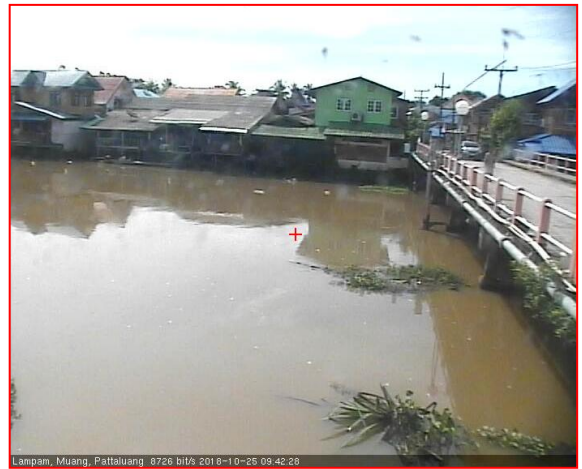
สถานีคลองอู่ตะเภาตอนล่าง - ต.หาดใหญ่ อ.หาดใหญ่ จ.สงขลา
(ลุ่มน้ำทะเลสาบสงขลา)



สถานีคลองตะหมัด(ท่าเขียด) – ต.แม่ขรี อ.ตะหมัด จ.พัทลุง
(ลุ่มน้ำทะเลสาบสงขลา)



สถานีลำป่า – ต.ลำป่า อ.เมือง จ.พัทลุง
(ลุ่มน้ำทะเลสาบสงขลา)



4) สรุป

สถานการณ์น้ำในลุ่มน้ำทะเลสาบสงขลาประจำวันี่ 25 ตุลาคม 2561 ปัจจุบันสถานการณ์น้ำในลำน้ำ โดยทั่วไปอยู่ในภาวะปกติ (ระดับน้ำต่ำกว่าระดับตลิ่งต่ำสุด) สถานการณ์น้ำในลำน้ำส่วนใหญ่มีแนวโน้มเพิ่มขึ้น