



รายงานสถานการณ์น้ำ
ศูนย์ป้องกันวิกฤติน้ำ กรมทรัพยากรน้ำ
วันศุกร์ที่ ๒๖ ตุลาคม ๒๕๖๑

สภาวะอากาศ ประเทศไทยยังคงมีฝนตกต่อเนื่อง และมีฝนตกหนักบางแห่งในบริเวณภาคตะวันออกเฉียงเหนือ และภาคเหนือตอนบน และมีฝนตกหนักมากบริเวณภาคใต้ ขอให้ประชาชนบริเวณดังกล่าวระวังอันตรายจากฝนตกหนักและฝนที่ตกสะสม ที่อาจทำให้เกิดน้ำท่วมฉับพลัน และน้ำป่าไหลหลากได้ อนึ่ง หย่อมความกดอากาศต่ำปกคลุมภาคใต้ตอนล่างและประเทศมาเลเซีย คาดว่าจะเคลื่อนตัวผ่านภาคใต้ตอนล่างลงสู่ทะเลอันดามัน ในช่วงวันที่ ๒๕-๒๖ ตุลาคม ๒๕๖๑ ทำให้บริเวณดังกล่าวมีฝนตกต่อเนื่องและมีฝนตกหนักถึงหนักมากหลายพื้นที่ ขอให้ประชาชนที่อาศัยอยู่ในพื้นที่เสี่ยงภัยระมัดระวังอันตรายจากฝนตกหนัก น้ำท่วมฉับพลัน และน้ำป่าไหลหลาก สำหรับคลื่นลมในบริเวณอ่าวไทยตอนล่างตั้งแต่จังหวัดสุราษฎร์ธานีลงไป จะมีคลื่นสูง ๒-๓ เมตร บริเวณที่มีฝนฟ้าคะนองทะเลมีคลื่นสูงมากกว่า ๓ เมตร ขอให้ชาวเรือเดินเรือด้วยความระมัดระวัง เรือเล็กควรงดออกจากฝั่งในช่วงเวลาดังกล่าวไว้ด้วย



สถานการณ์น้ำ

กรมอุตุนิยมวิทยา เผยภาคเหนือ-ภาคต.อ.ฝนหนักบางแห่ง ภาคใต้ตกหนักมาก-กทม.๖๐%
จ.เชียงใหม่ ระวัง! อ่างเก็บน้ำที่สันกำแพงแตก มวลน้ำทะลัก ท่วมไร่นา ๔ หมู่บ้านจม
จ.นครราชสีมา ยันภัยแล้ง ๑๖ อำเภอ ยังรับมือได้
จ.ประจวบคีรีขันธ์ เตือนอำเภอแนวเขาตะนาวศรีระวังน้ำป่า
จ.กระบี่ นาที่ระทิกน้ำป่าทะลัก ท่วมร้านอาหารตั้งเมืองกระบี่
จ.ตรัง ฝนตกหลายวันน้ำป่าไหลลงสู่น้ำตกสีแดงขุนมัว

สถานการณ์น้ำต่างประเทศ

(หมายเหตุ ข้อมูลข่าวจาก เดลินิวส์ ไอ เอ็น เอ็น ข่าวสด)

สถานการณ์น้ำ

ระดับน้ำในแม่น้ำโขง : MRC: Mekong River Commission ณ วันที่ ๒๓ ตุลาคม ๒๕๖๑

สถานี	ระดับตลิ่ง	ระดับน้ำ ๒๐ ต.ค ๖๑	ระดับน้ำ ๒๓ ต.ค.๖๑	+สูงกว่าตลิ่ง -ต่ำกว่าตลิ่ง	แนวโน้ม
อ.เชียงแสน จ.เชียงราย	๑๒.๘๐	๔.๘๙	๔.๔๐	-๘.๔๐	ลดลง
อ.เชียงคาน จ.เลย	๑๖.๐๐	๘.๘๖	๘.๖๒	-๗.๓๘	ลดลง
อ.เมือง จ.หนองคาย	๑๒.๒๐	๖.๑๐	๕.๘๖	-๖.๓๔	ลดลง
อ.เมือง จ.นครพนม	๑๒.๐๐	๕.๑๓	๔.๙๙	-๗.๐๑	ลดลง
อ.เมือง จ.มุกดาหาร	๑๒.๕๐	๕.๐๐	๔.๙๑	-๗.๕๙	ลดลง
อ.โขงเจียม จ.อุบลราชธานี	๑๔.๕๐	๕.๔๐	๕.๔๒	-๙.๐๘	ลดลง

หมายเหตุ : ระดับ (รสม.) ข้อมูลจาก <http://www.dwr.go.th>

ระดับน้ำ-ลุ่มน้ำเสาบสงขลา ลุ่มน้ำทะเลสาบสงขลา ปัจจุบันสถานการณ์น้ำในลำน้ำโดยทั่วไปอยู่ในภาวะปกติ (ระดับน้ำต่ำกว่าระดับตลิ่งต่ำสุด) สถานการณ์น้ำในลำน้ำส่วนใหญ่มีแนวโน้มเพิ่มขึ้น(ข้อมูลวันที่ ๒๒ ส.ค.๒๕๖๑ ที่มา กรมชลประทาน) สถานีคลองลำ อ.ศรีนครินทร์ จ.พัทลุง สถานีคลองนุ้ย อ.เมือง จ.พัทลุง สถานีคลองหวัะ อ.หาดใหญ่ จ.สงขลา สถานีคลองอู่ตะเภา อ.สะเดา จ.สงขลา สถานีคลองอู่ตะเภา อ.คลองหอยโข่ง จ.สงขลา สถานีคลองอู่ตะเภา อ.หาดใหญ่ จ.สงขลา วัดปริมาณน้ำได้ ๓๙.๒๐ - ๔.๓๐ ๒๒.๘๕ ๓๑.๘๕ ๒๙.๕๐ ลบม./วินาที



สถานีตรวจวัดระดับน้ำ (CCTV) ณ วันที่ ๒๒ ตุลาคม ๒๕๖๑ การตรวจวัดระดับน้ำจากกล้อง (CCTV) ระดับน้ำส่วนใหญ่ อยู่ในเกณฑ์ปกติ

ลำดับที่	จังหวัด	สถานที่ตั้งกล้อง	แม่น้ำ/ลำน้ำ	วิกฤติ น้ำแห้ง	วิกฤติ น้ำท่วม	ระดับน้ำ (ม.รทก.)			สถานการณ์	หมายเหตุ		
						พ.ศ.2561	พ.ศ.2561	พ.ศ.2561				
						ระดับน้อยกว่า	ระดับมากกว่า	19 ต.ค. 61	21 ต.ค. 61	22 ต.ค. 61		
1	จ.แพร่	สะพานมหาโพธิ์ อ.เมือง	ยม	143.18	152.33	145.00	145.00	145.10	น้ำปกติ	↑		
2	จ.สุโขทัย	สะพานศรีสัชชาลัย อ.เมือง	ยม	60.14	71.78	62.50	N/A	62.80	น้ำปกติ	↑		
3	จ.สุโขทัย	สะพานพระเมรุมาศ อ.เมือง	ยม	42.48	48.59	47.30	47.30	47.40	น้ำปกติ	↑		
4	จ.พิษณุโลก	สะพานบางระกำ อ.บางระกำ	ยม	31.73	37.23	N/A	N/A	N/A	น้ำปกติ	↔		
5	จ.พิจิตร	สะพานโพทะเล อ.โพทะเล	ยม	22.58	30.63	26.90	26.90	26.00	น้ำปกติ	↓		
6	จ.พิษณุโลก	ไนท์บาซาร์ อ.เมือง	น่าน	37.33	45.04	N/A	N/A	N/A	น้ำปกติ	↔		
7	จ.นครสวรรค์	วัดกษัยโพธิ์เหนือ อ.ชุมแสง	น่าน	18.73	25.60	N/A	N/A	N/A	น้ำปกติ	↔		
8	จ.นครสวรรค์	บ้านทับกฤช อ.ชุมแสง (ทับกฤชใต้)	น่าน	-	26.16	N/A	N/A	N/A	น้ำปกติ	↔		
9	จ.อุตรดิตถ์	สะพานท่าเสา อ.เมือง	น่าน	49.22	56.91	54.40	N/A	N/A	น้ำปกติ	↔		
10	จ.น่าน	สะพานนครนันทพัฒนา อ.เมือง	น่าน	192.17	197.73	N/A	N/A	N/A	น้ำปกติ	↔		
11	จ.พิจิตร	สถานีสูบน้ำดิบ อ.พิจิตร	น่าน	18.19	27.23	N/A	N/A	N/A	น้ำปกติ	↔		
12	จ.พิษณุโลก	สถานีสูบน้ำดิบ อ.เมือง	น่าน	33.98	44.52	N/A	N/A	N/A	น้ำปกติ	↔		
13	จ.อุตรดิตถ์	สถานีวิทยุหลวง อ.เมือง	โขง	-	-	167.50	167.00	167.00	น้ำปกติ	↔		
14	จ.เลย	สถานีแม่น้ำเลย อ.เมือง	โขง	-	-	230.30	230.40	230.60	น้ำปกติ	↑		
15	จ.เชียงใหม่	สถานีห้วยฝาย อ.แม่สาย	แม่สาย/โขง	395.79	396.50	N/A	N/A	N/A	น้ำปกติ	↔		
16	จ.หนองคาย	สวนสวนอุทกหนองคาย อ.เมือง	โขง	157.85	166.70	N/A	N/A	N/A	น้ำปกติ	↔		
17	จ.หนองคาย	วัดทุ่งธาตุ อ.โพนพิสัย	ห้วยหลวง/โขงอีสาน	150.50	159.43	N/A	N/A	N/A	น้ำปกติ	↔		
18	จ.นครพนม	บ้านตาลปากน้ำ อ.ท่าอุเทน	บังคราม/โขงอีสาน	133.42	141.02	N/A	N/A	N/A	น้ำปกติ	↔		
19	จ.นครราชสีมา	ร.ร.เทศบาล 4 อ.เมือง	ลำตะคอง/มูล	174.60	178.00	176.60	176.70	176.70	น้ำปกติ	↔		
20	จ.บุรีรัมย์	สถานี อ.สตึก	มูล	123.13	128.76	124.80	124.90	124.90	น้ำปกติ	↔		
21	จ.สิงห์บุรี	เขื่อนลำนางรอง อ.เมือง	เจ้าพระยา	3.45	11.50	5.70	N/A	N/A	น้ำปกติ	↔		
22	จ.อ่างทอง	บ้านยางฉิม อ.โพธิ์ทอง	เจ้าพระยา	-	9.11	5.06	5.06	N/A	น้ำปกติ	↓		
23	จ.พระนครศรีอยุธยา	บ้านป้อม อ.พระนครศรีอยุธยา	เจ้าพระยา	-	-	8.40	8.40	8.40	น้ำปกติ	↔		
24	จ.พระนครศรีอยุธยา	อ.เสนา	น้อย/เจ้าพระยา	2.00	5.00	0.50	0.90	1.14	น้ำปกติ	↑		
25	จ.อุทัยธานี	เขื่อนลำนางรอง อ.เมือง	สะแกกรัง	15.16	19.90	5.99	5.80	5.70	น้ำปกติ	↓		
26	จ.อุทัยธานี	อุทัยใหม่ อ.เมือง	สะแกกรัง	-	-	16.30	16.30	16.30	น้ำปกติ	↔		
27	จ.พระนครศรีอยุธยา	สะพานวิเศษ อ.พระนครศรีอยุธยา	เจ้าพระยา	-	-	-1.00	-0.35	-0.40	น้ำปกติ	↓		
28	จ.สมุทรปราการ	สะพานข้ามแม่น้ำท่าจีน 3 อ.เมือง	ท่าจีน	-5.11	0.57	0.06	-0.74	-0.24	น้ำปกติ	↑		
29	จ.นครปฐม	สถานีสูบน้ำประจวบคีรีฯ อ.สามพราน	ท่าจีน	-5.59	-0.30	0.58	0.28	0.38	น้ำปกติ	↑		
30	จ.นครปฐม	สะพานหลวงพ่อบึง อ.นครชัยศรี	ท่าจีน	-3.16	2.21	1.11	1.01	1.41	น้ำปกติ	↑		
31	จ.นครปฐม	สถานีข้ามแม่น้ำท่าจีน ทางหลวง 3896 อ.บางเลน	ท่าจีน	-4.57	0.21	-0.09	0.26	0.46	น้ำปกติ	↑		
32	จ.สุพรรณบุรี	สถานีวัดพระรูป อ.เมือง	ท่าจีน	-1.26	2.75	1.31	1.79	1.84	น้ำปกติ	↑		
33	จ.สุพรรณบุรี	สถานีข้ามแม่น้ำท่าจีน ทางหลวง 3896 อ.บางเลน	ท่าจีน	1.55	5.18	N/A	N/A	N/A	น้ำปกติ	↔		
34	จ.ชัยนาท	สะพานสามง่าม-ทศบาล อ.หันคา	ท่าจีน	10.69	12.83	12.12	12.12	12.07	น้ำปกติ	↓		
35	จ.ฉะเชิงเทรา	เขื่อนลำนางรอง อ.เมือง	บางปะกง	-0.01	1.90	N/A2	N/A2	N/A2	น้ำปกติ	↔		
36	จ.ฉะเชิงเทรา	คลองข้ามวัดจันทนาราม อ.เมือง	จันทบุรี/บางปะกง/ทะเลสาบวินด์ช	0.20	3.73	N/A	N/A	N/A	น้ำปกติ	↔		
37	จ.ประจวบคีรีขันธ์	ร.ร.อนุบาลบางสะพาน อ.บางสะพาน	คลองบางสะพาน/ทะเลสาบวินด์ช	-	3.30	N/A	N/A	N/A	น้ำปกติ	↔		
38	จ.สงขลา	สถานีคลองอู่ตะเภา อ.หาดใหญ่	ทะเลสาบสงขลา	-	-	1.30	0.54	0.50	น้ำปกติ	↓		
39	จ.ัทลุง	สถานีคลองตะโหมด อ.ตะโหมด	ทะเลสาบสงขลา	-	-	N/A	N/A	N/A	น้ำปกติ	↔		
40	จ.ัทลุง	สถานีลำปำ อ.เมือง	ทะเลสาบสงขลา	-	-	-0.50	-0.55	-0.55	น้ำปกติ	↔		
41	จ.เชียงใหม่	อุทกวิทยาเชียงใหม่ อ.เชียงใหม่	-	-	-	N/A	N/A	N/A	น้ำปกติ	↔		
42	จ.เลย	สถานีแม่น้ำโขง (MRC) เชียงคาน อ.เชียงคาน	โขง	-	-	10.55	N/A	N/A	น้ำปกติ	↔		
43	จ.อุบลราชธานี	สถานีแม่น้ำโขง (MRC) โขงสิม อ.โขงสิม	-	-	-	N/A	N/A	N/A	น้ำปกติ	↔		
44	จ.นครสวรรค์	บ้านบางแก้ว อ.บรรพตพิสัย	จ.ระยอง-ระยอง-ป่าสัก	-	-	37.07	36.97	37.07	น้ำปกติ	↑		
45	จ.ตาก	บ้านปากอ้อยห้วยจี่ อ.บ้านตาก	จ.ระยอง-ระยอง-ป่าสัก	-	-	117.37	117.42	117.77	น้ำปกติ	↑		
46	จ.เพชรบูรณ์	บ้านจางวาง อ.หล่มสัก	จ.ระยอง-ระยอง-ป่าสัก	-	-	130.40	130.50	130.80	น้ำปกติ	↑		
47	จ.เพชรบูรณ์	แม่น้ำป่าสักที่ อ.เมืองเพชรบูรณ์	จ.ระยอง-ระยอง-ป่าสัก	-	-	111.20	111.30	111.40	น้ำปกติ	↑		
48	จ.สระบุรี	แม่น้ำป่าสักที่ อ.เสาไห้	จ.ระยอง-ระยอง-ป่าสัก	-	-	7.20	7.50	7.60	น้ำปกติ	↑		
49	จ.สระบุรี	แม่น้ำป่าสักที่ อ.แก่งคอย	จ.ระยอง-ระยอง-ป่าสัก	-	-	6.98	7.13	7.28	น้ำปกติ	↑		

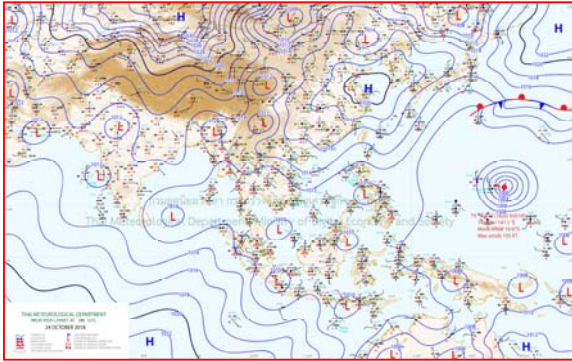


ปริมาณน้ำฝนสูงสุด (มม.)

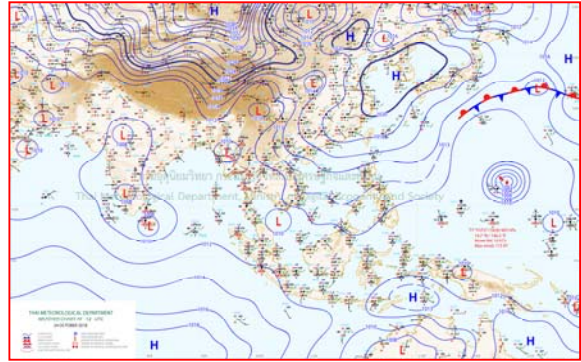
จังหวัด	๒๐ ต.ค.๖๑	๒๑ ต.ค.๖๑	๒๒ ต.ค.๖๑	๒๓ ต.ค.๖๑	๒๔ ต.ค.๖๑
จ.นครนายก	๔๔.๗	๒๐.๑	๘.๓	๖.๗	๔.๘
จ.ปราจีนบุรี	๓๐.๖	๓.๓	๑๙.๓	๒๑.๙	-
จ.สระแก้ว	๓๐.๕	๓๗.๒	๒.๕	๘.๕	๔.๗
จ.ฉะเชิงเทรา	๔๘.๖	๔๔.๐	๘.๒	๒๙.๗	-
จ.ชลบุรี	๕๗.๖	๔๓.๗	๒๓.๗	๑๖.๑	๒.๖
จ.ระยอง	๔๓.๓	๒๐.๙	-	๓๖.๔	๑.๔
จ.จันทบุรี	๑๙.๐	๑๕.๐	๑.๖	๒๑.๕	๓๕.๐
จ.ตราด	๔๒.๑	๔๐.๐	๘.๓	๖๗.๗	๑๑๕.๙
จ.เพชรบุรี	๙๘.๖	๐.๗	-	๔.๔	๐.๙
จ.ประจวบคีรีขันธ์	๖๓.๕	๐.๒	๒.๓	๕๓.๓	๘.๓
จ.ชุมพร	๒๗.๖	๖.๑	๓๗.๕	๑๓.๓	๑๐๐.๔
จ.สุราษฎร์ธานี	๘.๗	๒๘.๐	๙๕.๗	๒๗.๒	๒๕.๘
จ.นครศรีธรรมราช	๒๘.๗	๒๖.๗	๘๗.๕	๓๓.๕	๒๕.๐
จ.พัทลุง	๗.๒	๔๕.๕	๔๐.๘	๘๒.๔	๗๐.๖
จ.สงขลา	๒๑.๑	๓๐.๐	๕๘.๔	๘๐.๐	๙๖.๐
จ.ปัตตานี	๔.๐	๓๑.๑	-	๕๔.๓	-
จ.ยะลา	๙.๗	๒๐.๘	-	๗.๑	๑๙.๘
จ.นราธิวาส	๔๘.๖	๕๕.๙	๑.๐	๙๖.๗	๓.๔
จ.ระนอง	๔.๕	๒.๒	-	๕.๗	๗.๑
จ.พังงา	๑๑.๑	-	-	๓.๗	๑๑.๔
จ.กระบี่	๒๓.๐	๐.๒	๖.๐	-	๙๑.๐
จ.ภูเก็ต	๕.๒	๕๔.๕	๑๐.๖	๑๑.๘	๒๖.๐
จ.ตรัง	๑๓.๔	-	๔๗.๙	๑๓.๒	๔๘.๕
จ.สตูล	๒.๐	-	๓.๒	๒๕.๗	๔๖.๔



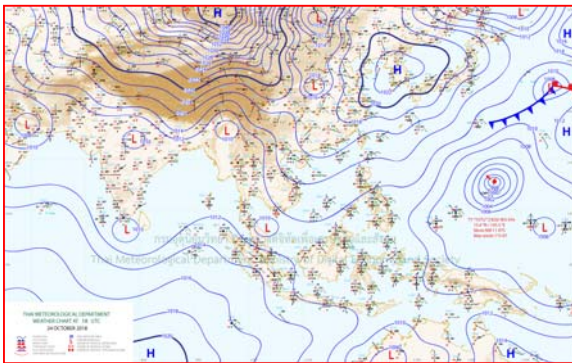
แผนที่อากาศ



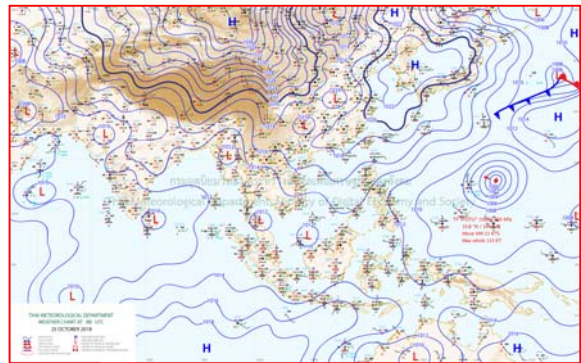
๒๔ ต.ค.๖๑ เวลา ๑๓:๐๐ น. ๑



๒๔ ต.ค.๖๑ เวลา ๑๙:๐๐ น. ๒



๒๕ ต.ค.๖๑ เวลา ๑:๐๐ น. ๓




๒๕ ต.ค.๖๑ เวลา ๗:๐๐ น. ๔



รายงานปริมาณน้ำฝนจากกรมอุตุนิยมวิทยา

วันที่ 25 ตุลาคม 2561

รายงานฝน เวลา 07.00 น.ของวันที่ 24 ตุลาคม 2561

สถานีอุตุนิยมวิทยา					ปริมาณน้ำฝน24 ชม.(mm)	ปริมาณน้ำฝนสะสม(mm.)								
ภาคเหนือ					สูงสุด ของประเทศ	115.9	4,756.7	ภาคใต้ฝั่งตะวันออก						
สถานีอุตุนิยมวิทยา	ปริมาณน้ำฝน24 ชม.(mm)	ปริมาณน้ำฝนสะสม(mm.)	ปริมาณฝน ค.ค. (mm.)	สถานะฝนสะสม ปัจจุบันเทียบกับค่าเฉลี่ย 30 ปี	สูงสุด ของภาคเหนือ	15.8	1,900.2	สถานีอุตุนิยมวิทยา	ปริมาณน้ำฝน24 ชม.(mm)	ปริมาณน้ำฝนสะสม(mm.)	ปริมาณฝน ค.ค. (mm.)	สถานะฝนสะสม ปัจจุบันเทียบกับค่าเฉลี่ย 30 ปี		
					สูงสุด ของภาคกลาง	11.4	1,908.6							
แม่ฮ่องสอน	2.9	1,112.5	114.5	ต่ำกว่า	สูงสุด ของภาคตะวันออกเฉียงเหนือ	3.4	2,733.6	เพชรบุรี	0.9	847.7	278.4	ต่ำกว่า		
ดอยอ่างขาง	1.9	1,900.2	***	***	สูงสุด ของภาคใต้ฝั่งตะวันออก	63.6	1,823.9	หนองพลับ สกษ.	3.2	1,179.5	203.2	สูงกว่า		
เชียงใหม่	0.7	1,808.5	124.9	สูงกว่า	สูงสุด ของภาคใต้ฝั่งตะวันตก	91.0	4,645.6	หัวหิน	-	1,090.6	246.2	สูงกว่า		
เชียงใหม่ สกษ.	-	1,754.2	117.0	สูงกว่า	ภาคตะวันออกเฉียงเหนือ			ประจวบคีรีขันธ์	8.3	985.8	227.8	ต่ำกว่า		
ทุ่งช้าง	9.3	1,814.8	90.5	สูงกว่า	สถานีอุตุนิยมวิทยา	ปริมาณน้ำฝน24 ชม.(mm)	ปริมาณน้ำฝนสะสม(mm.)	สถานะฝนสะสม ปัจจุบันเทียบกับค่าเฉลี่ย 30 ปี	ชุมพร	-	1,557.3	251.6	สูงกว่า	
พะเยา	ไม่มีฝน	1,418.8	122.6	สูงกว่า					สวี สกษ.	0.6	1,555.6	229.7	สูงกว่า	
ห้วยฝาง	6.2	1,816.6	83.4	สูงกว่า	เลย สกษ.	ไม่มีฝน	1,169.8	129.5	ต่ำกว่า	เกาะสมุย	25.8	1,162.5	309.8	ต่ำกว่า
เด่น	3.2	1,118.3	119.4	สูงกว่า	หนองคาย	ไม่มีฝน	1,716.5	90.9	สูงกว่า	สุราษฎร์ธานี	9.0	1,275.4	236.4	ต่ำกว่า
แม่สะเรียง	15.8	1,489.1	115.2	สูงกว่า	เลย	ไม่มีฝน	1,142.4	123.3	ต่ำกว่า	นครศรีธรรมราช	15.0	1,279.9	303.0	สูงกว่า
แม่ใจ สกษ.	-	-	98.4	ต่ำกว่า	อุดรธานี	ไม่มีฝน	1,391.4	90.1	สูงกว่า	นครศรีธรรมราช สกษ.	11.9	1,271.7	270.4	สูงกว่า
เชียงใหม่	2.7	932.8	117.6	ต่ำกว่า	สกลนคร สกษ.	-	1,620.0	85.8	สูงกว่า	สุราษฎร์ธานี สกษ.	3.0	1,013.1	265.9	ต่ำกว่า
ลำปาง	ไม่มีฝน	1,147.5	98.3	สูงกว่า	สกลนคร	-	1,559.4	76.9	ต่ำกว่า	พระแสง สอท.	2.2	1,599.8	226.2	สูงกว่า
ลำพูน	2.4	1,101.1	110.1	สูงกว่า	นครพนม	ไม่มีฝน	2,733.6	97.0	สูงกว่า	ฉวาง	6.5	1,823.9	221.6	สูงกว่า
แพร่	-	1,029.6	88.8	ต่ำกว่า	นครพนม สกษ.	ไม่มีฝน	2,336.8	111.5	สูงกว่า	พัทลุง สกษ.	5.4	1,196.8	239.5	สูงกว่า
น่าน	1.0	1,109.0	70.3	ต่ำกว่า	หนองบัวลำภู	13.8	1,297.0	***	***	สงขลา	-	1,258.6	257.1	สูงกว่า
น่าน สกษ.	ไม่มีฝน	1,112.7	70.3	ต่ำกว่า	ขอนแก่น	ไม่มีฝน	1,277.8	117.7	สูงกว่า	หาดใหญ่	63.6	996.6	227.8	ต่ำกว่า
ลำปาง สกษ.	ไม่มีฝน	1,161.8	126.3	สูงกว่า	มหาสารคาม	0.1	1,206.1	111.4	ต่ำกว่า	ดอนขันธ์ สกษ.	31.8	1,504.6	224.9	สูงกว่า
อุดรดิตถ์	ไม่มีฝน	1,318.7	111.0	สูงกว่า	มุกดาหาร	ไม่มีฝน	1,928.6	100.6	สูงกว่า	สะเดา	39.1	873.8	214.5	ต่ำกว่า
สุโขทัย	ไม่มีฝน	889.3	192.8	ต่ำกว่า	กาฬสินธุ์	ไม่มีฝน	1,004.4	108.9	ต่ำกว่า	ปัตตานี	ไม่มีฝน	1,275.5	216.2	สูงกว่า
ศรีสะเกษ สกษ.	ไม่มีฝน	872.3	148.0	ต่ำกว่า	กาฬสินธุ์	ไม่มีฝน	1,107.1	90.3	ต่ำกว่า	ยะลา สกษ.	-	185.9	***	***
นลัมสีก	ไม่มีฝน	842.1	88.5	ต่ำกว่า	ชัยภูมิ	ไม่มีฝน	891.9	137.0	ต่ำกว่า	นราธิวาส	ไม่มีฝน	1,695.4	254.4	สูงกว่า
แม่สอด	4.2	1,763.2	102.1	สูงกว่า	ร้อยเอ็ด สกษ.	ไม่มีฝน	1,254.2	101.0	ต่ำกว่า	ภาคใต้ฝั่งตะวันตก				
ตาก	7.6	911.5	199.2	ต่ำกว่า	ร้อยเอ็ด	ไม่มีฝน	1,216.7	107.3	ต่ำกว่า	สถานีอุตุนิยมวิทยา	ปริมาณน้ำฝน24 ชม.(mm)	ปริมาณน้ำฝนสะสม(mm.)	ปริมาณฝน ค.ค. (mm.)	สถานะฝนสะสม ปัจจุบันเทียบกับค่าเฉลี่ย 30 ปี
เชียงใหม่	-	1,021.7	204.3	สูงกว่า	อุบลราชธานี (ศูนย์ฯ)	0.1	1,719.6	123.1	สูงกว่า					
พิษณุโลก	ไม่มีฝน	1,126.7	162.5	ต่ำกว่า	อุบลราชธานี สกษ.	ไม่มีฝน	1,900.7	118.2	สูงกว่า	ระนอง	7.1	4,645.60	392.60	สูงกว่า
เพชรบูรณ์	-	994.4	90.4	ต่ำกว่า	ศรีสะเกษ	ไม่มีฝน	1,423.4	167.6	สูงกว่า	ตะกั่วป่า	11.4	3,560.00	475.60	สูงกว่า
กำแพงเพชร	ไม่มีฝน	1,117.9	191.7	ต่ำกว่า	ท่าตูม	-	1,086.0	126.3	ต่ำกว่า	กระบี่	91.0	2,025.50	323.50	สูงกว่า
อุ้มผาง	ไม่มีฝน	1,198.7	155.8	ต่ำกว่า	นครราชสีมา	ไม่มีฝน	949.4	146.3	ต่ำกว่า	ภูเก็ต	20.6	1,916.10	320.10	ต่ำกว่า
พิจิตร สกษ.	ไม่มีฝน	996.6	124.9	สูงกว่า	สุรินทร์	ไม่มีฝน	1,102.9	128.2	ต่ำกว่า	ภูเก็ต (ศูนย์ฯ)	26.0	2,380.60	353.40	สูงกว่า
ดอนขุ่ย สกษ.	ไม่มีฝน	1,288.5	213.0	สูงกว่า	สุรินทร์ สกษ.	ไม่มีฝน	1,021.5	134.0	ต่ำกว่า	เกาะลันตา	53.2	1,638.10	325.40	ต่ำกว่า
วิเชียรบุรี	ไม่มีฝน	1,315.8	131.6	สูงกว่า	ไซคชัย	ไม่มีฝน	860.7	164.3	ต่ำกว่า	ตรัง	48.5	1,943.80	285.50	สูงกว่า
ภาคกลาง					ปากช่อง สกษ.	3.4	1,326.4	178.9	สูงกว่า	สตูล	36.5	1,942.00	339.00	สูงกว่า
สถานีอุตุนิยมวิทยา	ปริมาณน้ำฝน24 ชม.(mm)	ปริมาณน้ำฝนสะสม(mm.)	ปริมาณฝน ค.ค. (mm.)	สถานะฝนสะสม ปัจจุบันเทียบกับค่าเฉลี่ย 30 ปี	นางรอง	ไม่มีฝน	739.3	133.9	ต่ำกว่า	สรุปปริมาณฝนมาก	สถานีอุตุนิยมวิทยา	ปริมาณน้ำฝน24 ชม.(mm)	ปริมาณน้ำฝนสะสม(mm.)	
					บุรีรัมย์	ไม่มีฝน	807.6	147.7	ต่ำกว่า					
นครสวรรค์	ไม่มีฝน	844.9	153.4	ต่ำกว่า	ภาคตะวันออก					1	ตราด	115.9	4,756.7	
ตากฟ้า สกษ.	ไม่มีฝน	1,197.0	150.1	สูงกว่า	สถานีอุตุนิยมวิทยา	ปริมาณน้ำฝน24 ชม.(mm)	ปริมาณน้ำฝนสะสม(mm.)	สถานะฝนสะสม ปัจจุบันเทียบกับค่าเฉลี่ย 30 ปี	2	กระบี่	91.0	2,025.5		
ชัยนาท สกษ.	11.4	762.1	158.5	ต่ำกว่า					3	หาดใหญ่	63.6	996.6		
อุทัยธานี	2.6	36.4	167.6	ต่ำกว่า	นครนายก	6.2	136.0	***	***	4	เกาะลันตา	53.2	1,638.1	
พระนครศรีอยุธยา	6.7	1,023.9	***	***	ปราจีนบุรี	ไม่มีฝน	1,956.7	160.9	สูงกว่า	5	ตรัง	48.5	1,943.8	
บัวชุม	ไม่มีฝน	1,633.0	127.3	สูงกว่า	กบินทร์บุรี	ไม่มีฝน	2,246.8	154.5	สูงกว่า	ปริมาณฝนสูงสุด	ตราด	115.9	4,756.7	
ปทุมธานี สกษ.	ไม่มีฝน	1,429.5	149.7	สูงกว่า	สระแก้ว	ไม่มีฝน	1,695.3	162.6	สูงกว่า	ฝนสะสมสูงสุด	ตราด	115.9	4,756.7	
สมุทรปราการ สกษ.	ไม่มีฝน	1,372.2	***	***	ฉะเชิงเทรา	ฝนเล็กน้อย	1,856.3	231.9	สูงกว่า					
ทองผาภูมิ	1.8	1,856.3	172.3	สูงกว่า	ชลบุรี	ไม่มีฝน	1,303.4	208.9	สูงกว่า					
สุพรรณบุรี	-	866.8	196.7	ต่ำกว่า	เกาะสีชัง	-	169.0	207.1	ต่ำกว่า					
ลพบุรี	0.9	1,210.0	153.7	สูงกว่า	พัทลุง	2.6	1,042.1	216.1	ต่ำกว่า					
สุโขทัย สกษ.	ไม่มีฝน	796.1	214.4	ต่ำกว่า	อุทัยธานี	4.7	1,401.2	174.2	สูงกว่า					
สนามบินสุวรรณภูมิ	2.6	985.2	171.4	ต่ำกว่า	แหลมฉบัง	ไม่มีฝน	884.5	200.3	ต่ำกว่า					
สมุทรสงคราม	ไม่มีฝน	16.5	***	***	สัตหีบ	ฝนเล็กน้อย	1,442.6	259.8	สูงกว่า					
กาญจนบุรี	ไม่มีฝน	727.7	209.2	ต่ำกว่า	ระยอง	1.2	936.8	194.4	ต่ำกว่า					
นครปฐม	8.5	979.1	202.1	สูงกว่า	หัวหิน	1.4	1,957.3	246.2	ต่ำกว่า					
กรุงเทพฯ บางนา สกษ.	ฝนเล็กน้อย	1,769.9	214.0	สูงกว่า	จันทบุรี	-	2,318.3	297.6	ต่ำกว่า					
กรุงเทพฯ ท่าเรือคลองเตย	ไม่มีฝน	1,908.6	263.1	สูงกว่า	พัลวัน สกษ.	-	3,039.4	327.5	ต่ำกว่า					
กรุงเทพฯ หนองจอก	-	178.1	292.1	ต่ำกว่า	ตราด	115.9	4,756.7	377.4	สูงกว่า					
สนามบินดอนเมือง	ไม่มีฝน	1,568.7	191.9	สูงกว่า										
ปาร์ก	0.8	876.5	188.1	ต่ำกว่า										
ราชบุรี	-	945.1	231.9	ต่ำกว่า										

สัญลักษณ์ ***ไม่มีข้อมูล - ยังไม่ได้รับรายงาน/ไม่มีข้อมูล/ไม่มีฝน

หมายเหตุ ได้รับรายงานเพิ่มเติมโดยการบันทึกของเจ้าหน้าที่เป็นรายวัน ณ เวลา 07:00 น.

ปริมาณฝนสูงสุด - ไม่มี -



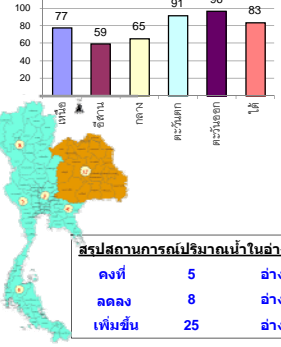
รายงานสรุปสภาพน้ำในอ่างเก็บน้ำขนาดใหญ่และขนาดกลาง

รายงานสถานการณ์ ณ วันที่ 25 ตุลาคม 2561

ปริมาณน้ำในอ่างที่ใช้การได้ในสัปดาห์นี้ + มากกว่า / - น้อยกว่า สัปดาห์ก่อน 531.99 ล้าน ลม.ม.

สรุปสถานการณ์ปริมาณน้ำในอ่างเก็บน้ำที่ใช้ในทุกกิจกรรมทั่วประเทศ น้อยกว่าปริมาณน้ำที่ไหลเข้าอ่าง เมื่อเทียบกับสัปดาห์ที่ผ่านมา สถานการณ์อยู่ระหว่างเก็บกักน้ำ

% ปริมาณน้ำรวมแต่ละภาคปัจจุบัน



ภาค	สถานการณ์ปริมาณน้ำในอ่าง				ปริมาณน้ำเปลี่ยนแปลง (ล้าน ม.³)	สถานะ
	ลดลง (แห่ง)	คงที่ (แห่ง)	เพิ่มขึ้น (แห่ง)	รวม (แห่ง)		
ภาคเหนือ	-	-	7	7	250.00	ปริมาณน้ำในอ่างเก็บน้ำเพิ่มขึ้น
ภาคตะวันออกเฉียงเหนือ	6	3	3	12	-31.00	ปริมาณน้ำในอ่างเก็บน้ำลดลง
ภาคกลาง	-	-	3	3	42.00	ปริมาณน้ำในอ่างเก็บน้ำเพิ่มขึ้น
ภาคตะวันตก	-	-	2	2	178.00	ปริมาณน้ำในอ่างเก็บน้ำเพิ่มขึ้น
ภาคตะวันออก	1	2	7	10	16.99	ปริมาณน้ำในอ่างเก็บน้ำเพิ่มขึ้น
ภาคใต้	1	-	3	4	76.00	ปริมาณน้ำในอ่างเก็บน้ำเพิ่มขึ้น
รวมทั้งประเทศ	8	5	25	38	531.99	ปริมาณน้ำในอ่างเก็บน้ำเพิ่มขึ้น

เปรียบเทียบปริมาณน้ำรวมของประเทศปัจจุบัน
วันที่ 6 ต.ค. และ 6 ธ.ค.

วันที่ 25 ตุลาคม 2561 เก็บกัก 57,632 ล้าน ลม.ม. หรือ เท่ากับ 81%
วันที่ 25 ตุลาคม 2560 เก็บกัก 59,214 ล้าน ลม.ม. หรือ เท่ากับ 83%

ภาค	อ่างเก็บน้ำ	ความจุ (ล้าน ม.³)	ปริมาณน้ำที่ใช้งานได้ (ล้าน ม.³)	ใช้การได้จริง (ล้าน ม.³)	ปริมาณน้ำรวม วันที่ 25 ตุลาคม 2560		ปัจจุบัน วันที่ 25 ตุลาคม 2561				สัปดาห์ก่อน วันที่ 19 ตุลาคม 2561				ปริมาณน้ำ + เพิ่มขึ้น (ล้าน ม.³)	สถานการณ์ในอ่าง
					%	%	ปริมาณน้ำรวม		ปริมาณน้ำใช้การได้จริง		ปริมาณน้ำรวม		ปริมาณน้ำใช้การได้จริง			
							ปริมาณน้ำรวม (ล้าน ม.³)	%	ปริมาณน้ำรวม (ล้าน ม.³)	%	ปริมาณน้ำรวม (ล้าน ม.³)	%	ปริมาณน้ำรวม (ล้าน ม.³)	%		
ภาคเหนือ (7)	ภูมิพล (2)	13,462	3,800	9,662	10,117	75%	9,413	70%	5,613	42%	9,208	68%	5,408	40%	205.00	เพิ่มขึ้น
	สิริกิติ์ (2)	9,510	2,850	6,660	8,255	87%	8,343	88%	5,493	58%	8,333	88%	5,483	58%	10.00	เพิ่มขึ้น
	เขื่อนกิ่วลม	265	12	253	243	92%	230	87%	218	82%	217	82%	205	77%	13.00	เพิ่มขึ้น
	แมกวง	263	14	249	113	43%	121	46%	107	41%	115	44%	101	38%	6.00	เพิ่มขึ้น
	ท่าลี่	106	3	103	91	86%	99	93%	96	91%	89	84%	86	81%	10.00	เพิ่มขึ้น
	กักลพนา	170	6	164	170	100%	179	105%	173	102%	175	103%	169	99%	4.00	เพิ่มขึ้น
	แก่งหลวง	939	43	896	978	104%	729	78%	686	73%	727	77%	684	73%	2.00	เพิ่มขึ้น
รวมภาคเหนือ	34.85%	24,825	6,744	18,081	20,079	81%	19,156	77%	12,386	50%	18,899	76%	12,136	49%	250.00	เพิ่มขึ้น
ภาคตะวันออกเฉียงเหนือ (12)	ห้วยหลวง	136	7	129	131	96%	70	51%	63	46%	66	49%	59	43%	4.00	เพิ่มขึ้น
	น้ำจืด	520	45	475	527	101%	471	91%	426	82%	479	92%	434	83%	-8.00	ลดลง
	น้ำพอง (2)	165	8	157	165	100%	128	78%	120	73%	127	77%	119	72%	1.00	เพิ่มขึ้น
	จุฬารัตน์ (2)	164	37	127	166	101%	114	70%	77	47%	117	71%	80	49%	-3.00	ลดลง
	อุบลรัตน์ (2)	2,431	581	1,850	2,955	122%	818	34%	237	10%	823	34%	242	10%	-5.00	ลดลง
	กาฬสินธุ์	1,980	100	1,880	1,862	94%	1,278	65%	1,178	59%	1,294	65%	1,194	60%	-16.00	ลดลง
	ลำตะคอง	314	22	292	187	60%	267	85%	245	78%	267	85%	245	78%	-	คงที่
	ลำพระเพลิง	155	1	154	141	91%	89	57%	88	57%	94	61%	93	60%	-5.00	ลดลง
	มูลสมบูรณ์	141	7	134	110	78%	76	54%	69	49%	76	54%	69	49%	-	คงที่
	ลำแซะ	275	7	268	212	77%	180	65%	173	63%	181	66%	174	63%	-1.00	ลดลง
	ลำน้ำชี	121	3	118	78	64%	41	34%	38	31%	41	34%	38	31%	-	คงที่
	สิรินธร (2)	1,966	831	1,135	1,657	84%	1,388	71%	557	28%	1,386	70%	555	28%	2.00	เพิ่มขึ้น
รวมภาคตะวันออกเฉียงเหนือ	11.80%	8,369	1,649	6,720	8,191	98%	4,919	59%	3,271	39%	4,951	59%	3,302	39%	-31.00	ลดลง
ภาคกลาง (3)	ป่าสักชลสิทธิ์	960	3	957	943	98%	710	74%	707	74%	687	72%	684	71%	23.00	เพิ่มขึ้น
	หื่อนเสลา	160	17	143	161	101%	54	34%	37	23%	48	30%	31	19%	6.00	เพิ่มขึ้น
	กระเสียว	240	40	200	288	120%	114	48%	74	31%	101	42%	61	25%	13.00	เพิ่มขึ้น
รวมภาคกลาง	1.92%	1,360	60	1,300	1,392	102%	879	65%	818	60%	836	61%	776	57%	42.00	เพิ่มขึ้น
ภาคตะวันตก (2)	ศรีนครินทร์ (2)	17,745	10,265	7,480	15,342	86%	16,402	92%	6,137	35%	16,235	91%	5,970	34%	167.00	เพิ่มขึ้น
	วชิราลงกรณ (2)	8,860	3,012	5,848	6,999	79%	7,853	89%	4,841	55%	7,842	89%	4,830	55%	11.00	เพิ่มขึ้น
รวมภาคตะวันตก	37.51%	26,605	13,277	13,328	22,342	84%	24,255	91%	10,978	41%	24,077	90%	10,800	41%	178.00	เพิ่มขึ้น
ภาคตะวันออก (6+4)	ขุนด่าน	224	5.00	219	220	98%	224	100%	219	98%	224	100%	219	98%	-	คงที่
	คลองลัด	420	30.00	390	289	69%	391	93%	361	86%	391	93%	361	86%	-	คงที่
	บางพระ (3)	117	12.00	105	112	96%	93	79%	81	69%	91	78%	79	68%	2.00	เพิ่มขึ้น
	หนองปลาไหล (3)	164	13.75	150	160	98%	169	103%	155	95%	166	101%	152	93%	3.00	เพิ่มขึ้น
	ประแสร์ (3)	295	20.00	275	297	101%	287	97%	267	91%	284	96%	264	89%	3.00	เพิ่มขึ้น
	มาบประชัน (3)	17	0.72	16	11	69%	18	108%	17	103%	15	88%	13.90	84%	3.24	เพิ่มขึ้น
	หนองคล้า (3)	21	1.00	20	21	100%	19	90%	18	85%	19	87%	17.65	82%	0.53	เพิ่มขึ้น
รวมภาคตะวันออก	2.37%	1,678	107	1,570	1,450	86%	1,619	96%	1,511	90%	1,602	95%	1,494	89%	16.99	เพิ่มขึ้น
ภาคใต้ (4)	แก่งกระจาน	710	65	645	393	55%	664	94%	599	84%	634	89%	569	80%	30.00	เพิ่มขึ้น
	ปราณบุรี	391	18	373	249	64%	371	95%	353	90%	354	91%	336	86%	17.00	เพิ่มขึ้น
	รัชชประภา (2)	5,639	1,352	4,287	4,402	78%	4,846	86%	3,494	62%	4,850	86%	3,498	62%	-4.00	ลดลง
	บางลา (2)	1,454	276	1,178	717	49%	921	63%	645	44%	888	61%	612	42%	33.00	เพิ่มขึ้น
รวมภาคใต้	11.55%	8,194	1,711	6,483	5,760	70%	6,803	83%	5,091	62%	6,726	82%	5,015	61%	76.00	เพิ่มขึ้น
รวมทั้งประเทศ	100% (38)	71,031	23,548	47,482	59,214	83%	57,632	81%	34,055	48%	57,091	80%	33,523	47%	531.99	เพิ่มขึ้น

ที่มาข้อมูล : ตารางสรุปสภาพน้ำในอ่างเก็บน้ำขนาดใหญ่ทั่วประเทศ และตารางสรุปสภาพน้ำในอ่างเก็บน้ำภาคตะวันออกเฉียงเหนือ กรมชลประทาน

หมายเหตุ :

- อ่างเก็บน้ำขนาดใหญ่ หมายถึง อ่างเก็บน้ำที่มีความจุตั้งแต่ 100 ล้าน ลม.ม. ขึ้นไป
- เป็นอ่างเก็บน้ำอยู่ในความรับผิดชอบของการไฟฟ้าฝ่ายผลิตแห่งประเทศไทย (10) นอกนั้นอยู่ในความรับผิดชอบของกรมชลประทาน (28)
- เป็นอ่างเก็บน้ำขนาดกลางที่มีความสำคัญต่อการอุปโภคบริโภคและการประปา ของผู้มาใช้น้ำทั้งหมดและวันออก
- ที่มา : กรมชลประทาน และการไฟฟ้าฝ่ายผลิตแห่งประเทศไทย
- จังหวัดที่มีอ่างเก็บน้ำขนาดใหญ่มีจำนวน 26 จังหวัด ไม่มี 50 จังหวัด

รศ. หมายถึง ระดับเก็บกักของอ่าง



ศูนย์เผยแพร่
ศูนย์ป้องกันกักตุนน้ำ กรมทรัพยากรน้ำ

ลำดับของเขื่อนตามความจุ

- ศรีนครินทร์ 2.ภูมิพล 3.สิริกิติ์ 4.วชิราลงกรณ 5.รัชชประภา
- อุบลรัตน์ 7.สิรินธร 8.บางพระ 9.ลำปาว 10.ป่าสัก
- ลำดับของเขื่อนตามปริมาณน้ำใช้การได้
- ภูมิพล 2.ศรีนครินทร์ 3.สิริกิติ์ 4.วชิราลงกรณ 5.รัชชประภา
- ลำปาว 7.อุบลรัตน์ 8.บางพระ 9.สิรินธร 10.ป่าสัก

เหนือ-ต.อ.ฝนหนักบางแห่ง ใต้ตกหนักมาก-กทม.๖๐%

กรมอุตุนิยมวิทยา พยากรณ์อากาศ ๒๔ ชั่วโมงข้างหน้า ประเทศไทยยังคงมีฝนตกต่อเนื่อง และมีฝนตกหนักบางแห่ง ในบริเวณภาคตะวันออก และมีฝนตกหนักมากบริเวณภาคใต้ ขอให้ประชาชนบริเวณดังกล่าวระวังอันตรายจากฝนตกหนักและฝนที่ตกสะสม ที่อาจทำให้เกิดน้ำท่วมฉับพลัน และน้ำป่าไหลหลากได้ อนึ่ง หย่อมความกดอากาศต่ำกำลังค่อนข้างแรงปกคลุมอ่าวไทยตอนล่าง คาดว่าจะเคลื่อนตัวเข้าสู่ภาคใต้ตอนล่างในช่วงวันที่ ๒๕ ตุลาคม ๒๕๖๑ และทะเลอันดามันในวันที่ ๒๖ ตุลาคม ๒๕๖๑ ทำให้บริเวณดังกล่าวมีฝนเพิ่มมากขึ้นและมีฝนตกหนักถึงหนักมากบางพื้นที่ ขอให้ประชาชนที่อาศัยอยู่ในพื้นที่เสี่ยงภัยระมัดระวังอันตรายจากฝนตกหนัก น้ำท่วมฉับพลัน และน้ำป่าไหลหลาก สำหรับคลื่นลมในบริเวณอ่าวไทยตอนล่างตั้งแต่จังหวัดสุราษฎร์ธานีลงไป จะมีคลื่นสูง ๒-๓ เมตร บริเวณที่มีฝนฟ้าคะนองทะเลมีคลื่นสูงมากกว่า ๓ เมตร ขอให้ชาวเรือเดินเรือด้วยความระมัดระวังเรือเล็กควรงดออกจากฝั่งในช่วงเวลาดังกล่าวไว้ด้วย

พยากรณ์อากาศสำหรับประเทศไทยตั้งแต่เวลา ๐๖:๐๐ วันนี้ ถึง ๐๖:๐๐ วันพรุ่งนี้.

ภาคเหนือ มีเมฆมาก กับมีฝนฟ้าคะนอง ร้อยละ ๖๐ ของพื้นที่ และมีฝนตกหนักบางแห่ง บริเวณจังหวัดเชียงใหม่ เชียงราย ลำพูน ลำปาง พะเยา แพร่ และน่าน อุณหภูมิต่ำสุด ๒๒-๒๕ องศาเซลเซียส อุณหภูมิสูงสุด ๒๙-๓๓ องศาเซลเซียส ลมตะวันออกเฉียงใต้ ความเร็ว ๑๐-๒๕ กม./ชม.

ภาคตะวันออกเฉียงเหนือ มีเมฆเป็นส่วนมาก กับมีฝนฟ้าคะนอง ร้อยละ ๓๐ ของพื้นที่ ส่วนมากบริเวณจังหวัดเลย หนองคาย หนองบัวลำภู อุดรธานี ขอนแก่น ชัยภูมิ นครราชสีมา บุรีรัมย์ สุรินทร์ และศรีสะเกษ อุณหภูมิต่ำสุด ๒๓-๒๔ องศาเซลเซียส อุณหภูมิสูงสุด ๓๒-๓๕ องศาเซลเซียส ลมตะวันออกเฉียงใต้ ความเร็ว ๑๐-๓๐ กม./ชม.

ภาคกลาง มีเมฆเป็นส่วนมาก กับมีฝนฟ้าคะนอง ร้อยละ ๔๐ ของพื้นที่ ส่วนมากบริเวณจังหวัดราชบุรี นครปฐม กาญจนบุรี อุทัยธานี นครสวรรค์ ลพบุรี และสระบุรี อุณหภูมิต่ำสุด ๒๓-๒๕ องศาเซลเซียส อุณหภูมิสูงสุด ๓๒-๓๔ องศาเซลเซียส ลมตะวันออกเฉียงใต้ ความเร็ว ๑๐-๓๐ กม./ชม.

ภาคตะวันออก มีเมฆเป็นส่วนมาก กับมีฝนฟ้าคะนอง ร้อยละ ๖๐ ของพื้นที่ และมีฝนตกหนักบางแห่ง บริเวณจังหวัดนครนายก ปราจีนบุรี ชลบุรี ระยอง จันทบุรี และตราด อุณหภูมิต่ำสุด ๒๔-๒๕ องศาเซลเซียส อุณหภูมิสูงสุด ๓๒-๓๕ องศาเซลเซียส ลมตะวันออกเฉียงใต้ ความเร็ว ๑๕-๓๐ กม./ชม. ทะเลมีคลื่นสูงประมาณ ๑ เมตร บริเวณที่มีฝนฟ้าคะนองคลื่นสูงมากกว่า ๑ เมตร

ภาคใต้ (ฝั่งตะวันออก) มีเมฆเป็นส่วนมาก กับมีฝนฟ้าคะนอง ร้อยละ ๘๐ ของพื้นที่ และมีฝนตกหนักถึงหนักมากบางแห่ง บริเวณจังหวัดประจวบคีรีขันธ์ ชุมพร สุราษฎร์ธานี นครศรีธรรมราช พัทลุง สงขลา ปัตตานี ยะลา และนราธิวาส อุณหภูมิต่ำสุด ๒๔-๒๕ องศาเซลเซียส อุณหภูมิสูงสุด ๓๓-๓๔ องศาเซลเซียส ตั้งแต่จังหวัดชุมพรขึ้นมา ลมตะวันออกเฉียงใต้ ความเร็ว ๒๐-๓๕ กม./ชม. ทะเลมีคลื่นสูงประมาณ ๒ เมตร บริเวณที่มีฝนฟ้าคะนองคลื่นสูงมากกว่า ๒ เมตร ตั้งแต่จังหวัดสุราษฎร์ธานีลงไป ลมตะวันออกเฉียงใต้ ความเร็ว ๒๐-๔๐ กม./ชม. ทะเลมีคลื่นสูง ๒-๓ เมตร บริเวณที่มีฝนฟ้าคะนองคลื่นสูงมากกว่า ๓ เมตร

ภาคใต้ (ฝั่งตะวันตก) มีเมฆเป็นส่วนมาก กับมีฝนฟ้าคะนอง ร้อยละ ๗๐ ของพื้นที่ และมีฝนตกหนักบางแห่ง บริเวณจังหวัดระนอง พังงา ภูเก็ต กระบี่ ตรัง และสตูล อุณหภูมิต่ำสุด ๒๓-๒๕ องศาเซลเซียส อุณหภูมิสูงสุด ๓๑-๓๓ องศาเซลเซียส ลมตะวันตกเฉียงใต้ ความเร็ว ๒๐-๓๕ กม./ชม. ทะเลมีคลื่นสูงประมาณ ๒ เมตร บริเวณที่มีฝนฟ้าคะนองคลื่นสูงมากกว่า ๒ เมตร

กรุงเทพมหานครและปริมณฑล มีเมฆมาก กับมีฝนฟ้าคะนอง ร้อยละ ๖๐ ของพื้นที่ และมีฝนตกหนักบางแห่ง อุณหภูมิต่ำสุด ๒๓-๒๕ องศาเซลเซียส อุณหภูมิสูงสุด ๓๒-๓๓ องศาเซลเซียส ลมตะวันออกเฉียงใต้ ความเร็ว ๑๐-๓๐ กม./ชม.

เชียงใหม่ระทึก! อ่างเก็บน้ำที่สันกำแพงแตก มวลน้ำทะลัก ท่วมไร่นา ๔ หมู่บ้านจม

ระทึก! อ่างเก็บน้ำแตก ที่ อ.สันกำแพง เชียงใหม่ มวลน้ำทะลักท่วม ๔ หมู่บ้านลุ่มต่ำจม ไร่นาเสียหาย สัตว์เลี้ยงล้มตาย เผยตัวอ่างเจอน้ำกัดเซาะจนผนังแตก ประกอบกับมีฝนตกหนักหลายวัน จนทานแรงน้ำไม่ไหว

เมื่อเวลา ๑๔.๔๐ น. วันที่ ๒๔ ต.ค. นายนเรศ โนชัย นักป้องกันและบรรเทาสาธารณภัย เทศบาลตำบลห้วยทราย อ.สันกำแพง จ.เชียงใหม่ เปิดเผยว่า ประมาณ ๐๒.๐๐ น. ที่ผ่านมา เกิดเหตุอ่างกั้นน้ำเก่าเปา ซึ่งเป็นอ่างเก็บน้ำขนาดเล็ก ตั้งอยู่ในหมู่ที่ ๑ บ้านแม่ตาด ต.ห้วยทราย อ.สันกำแพง จ.เชียงใหม่ พัง ส่งผลให้ปริมาณน้ำจำนวนมาก ไหลทะลักเข้าท่วมบ้านเรือน และที่นาของประชาชนทั้งหมู่บ้าน แบบไม่ทันได้ตั้งตัว



ส่งผลให้ทรัพย์สินและบ้านเรือนจมน้ำ ได้รับความเสียหายในวงกว้าง เฉพาะหมู่บ้านเดียวถูกน้ำท่วมไม่ต่ำกว่า ๑๐๐ ครัวเรือน น้ำยังไหลจากบ้านแม่ตาลลงไปอีก ๓ หมู่บ้าน ที่อยู่ในพื้นที่ต่ำกว่าลงไป ได้แก่ บ้านหม้อ บ้านสันข้าวแคบกลาง บ้านล้านตอง และบ้านห้วยทราย เสียหายอีกหลายหมู่บ้าน

มีรายงานว่า นาข้าวของชาวบ้าน และสัตว์เลี้ยงล้มตายและสูญหายด้วย เบื้องต้นมีฟาร์มไถ่ถูกน้ำท่วม ใกล้เคียงที่ ๖๐ ตัว ถนนและทางสัญจรหลายสายถูกตัดขาด ต้องเลี่ยงอ้อมไปใช้เส้นทางอื่น ส่วนความเสียหายที่แน่ชัดทางเทศบาลตำบล กำลังอยู่ระหว่างเข้าสำรวจ

สำหรับอ่างน้ำที่แตกดังกล่าว ถือเป็นอ่างขนาดเล็ก ซึ่งกรมพัฒนาที่ดินสร้างไว้ คาดว่าตอนสร้างไม่ได้คำนวณปริมาณน้ำ หลังเกิดฝนตกหนักจึงทำให้น้ำกัดเซาะผนังกันน้ำ ซึ่งเป็นปูน ๒ ชั้น ประกอบกับดินทรุดตัวผนังจึงพังลง ปริมาณน้ำจำนวนมาก จึงทะลักเข้าท่วมตัวบ้านทั้งหมู่บ้าน ประกอบกับฝนตกสะสมหนักหลายวัน จึงทำให้ข้าวของเสียหาย

อย่างไรก็ตาม บ่ายวันเดียวกันนี้ระดับน้ำลดความเชี่ยวและเข้าสู่ภาวะที่เป็นน้ำนิ่ง และเริ่มไหลไปยังหมู่บ้านอื่นที่อยู่ต่ำกว่าแล้ว หากปริมาณฝนไม่ตกลงมาเพิ่มคาดว่าระดับน้ำจะลดลง ซึ่งในช่วงเย็นนี้คาดว่าน้ำจะไหลลงสู่พื้นที่รับน้ำ คือเขตพื้นที่บ้านแม่ปุคา อ.สันกำแพงต่อ ซึ่งทางเทศบาลฯประกาศแจ้งเตือนให้ชาวบ้านเตรียมเก็บของและรับมือกับมวลน้ำแล้ว

นายเนเรศ กล่าวว่า ในส่วนของการบรรเทาสาธารณภัยนั้น ทางเทศบาลฯเข้าไปแจกทรายและกระสอบทรายให้กับชาวบ้าน และได้รับคำแนะนำจากทางสำนักงานป้องกันและบรรเทาสาธารณภัยจังหวัดเชียงใหม่ และทางชลประทาน ให้ทางเทศบาลฯ ทำรายงานเหตุด่วน ด้านสาธารณภัยไปยังทางอำเภอแล้วประสานหลายหน่วยเข้าทำการซ่อม หรืออาจต้องสร้างอ่างฯใหม่ต่อไป (ข่าวสด)

โคราช ยัน ภัยแล้ง ๑๖ อำเภอ ยังรับมือได้

โคราช ยัน ภัยแล้ง ๑๖ อำเภอ ยังรับมือได้ ห่วงประปา อ.คงที่เดียว เร่งสำรวจผลกระทบพื้นที่เกษตร เพื่อช่วยเหลือเยียวยา ๒๕ ต.ค.

นายวิเชียร จันทรโณทัย ผู้ว่าราชการจังหวัดนครราชสีมา กล่าวว่า ในรอบปีที่ผ่านมามีฝนตกน้อยกว่าค่าเฉลี่ยทุกปี คือ ๘๘๐ มิลลิเมตรเท่านั้น แต่เพิ่งมีฝนตกมาในช่วงท้ายเดือนตุลาคมนี้ โดยเฉพาะช่วงสามวันที่ผ่านมาพอมีฝนตกลงมาบ้างแต่อย่างไรก็ตามภาวะภัยแล้งก็ยังคงเกิดขึ้นอยู่ทุกพื้นที่ เนื่องจากปริมาณฝนตกน้อยทำให้มีพืชทางการเกษตรอย่างนาข้าว หรือพืชไร่เสียหายจำนวนมากซึ่งตอนนี้ทางจังหวัดก็ประกาศพื้นที่ประสบภัยแล้งไปแล้ว ๑๖ อำเภอ กำลังอยู่ในระหว่างระดมการช่วยเหลือเพื่อจ่ายเงินอุดหนุนราชการ แต่จากการสำรวจปริมาณน้ำในอ่างเก็บน้ำขนาดใหญ่ก็เป็นที่น่าดีใจว่าอ่างเก็บน้ำขนาดใหญ่มีปริมาณน้ำเกินร้อยละ ๗๐ ส่วนอ่างเก็บน้ำขนาดกลางมีปริมาณเกินร้อยละ ๕๐ ยกเว้นอ่างเก็บน้ำห้วยตะคร้อ อำเภอคง ที่มีปริมาณน้ำน้อย เหลือเพียงประมาณร้อยละ ๑ เนื่องจากมีการขุดลอกอ่างรับน้ำซึ่งการขุดลอกอ่างเก็บน้ำจำเป็นต้องปล่อยน้ำออกไป แต่ปรากฏว่าฝนไม่ตกทำให้ไม่เหลือปริมาณน้ำเลย ส่วนการสำรวจปริมาณน้ำและแหล่งกักเก็บน้ำของสำนักงานการประปานครราชสีมา การประปาภูมิภาคทั้ง ๑๐ สาขา มีสาขาเดียวที่กังวลคือที่อำเภอคงจังหวัดนครราชสีมาซึ่งใช้น้ำจากอ่างห้วยตะคร้อ แต่ตอนนี้จะมีการส่งน้ำจากลำน้ำชีเข้ามาเก็บในอ่างห้วยตะคร้อเพื่อให้เพียงพอในการทำน้ำประปาเพราะฉะนั้นประปาของเทศบาลนครราชสีมาประปาภูมิภาคทั้ง ๑๐ แห่งจะไม่มีปัญหาในฤดูแล้งนี้จนถึงเดือนมิถุนายน ๒๕๖๒

สำหรับพืชผลการเกษตรที่เสียหายได้ทำการเร่งรัดในการจ่ายเงินชดเชยช่วยเหลือแล้ว และถ้ามีการเสียหายอีกก็จะเร่งรัดช่วยเหลือเช่นกัน ส่วนในวันพฤหัสบดี(๒๕ ต.ค. ๖๑) นี้ ทางจังหวัดจะเรียกประชุมหน่วยงานที่เกี่ยวข้องเพื่อกำหนดว่าพื้นที่ใดปลูกข้าวนาปรังได้พื้นที่ใดปลูกข้าวนาปรังไม่ได้ หรือพื้นที่ใดที่ควรจะไปปลูกพืชใช้น้ำน้อยแทน ตอนนี้กำลังให้ทางชลประทาน และสำนักงานเกษตรวิเคราะห์พื้นที่ทั้งหมด เพื่อจะประกาศให้พี่น้องประชาชนทราบ

ตอนนี้ที่แจ้งไปแล้วคือขอให้มีการกั้นฝายประชารัฐเพื่อกักเก็บน้ำที่อยู่ตามแหล่งน้ำต่างๆเก็บไว้ให้นานที่สุด แล้วให้สูบน้ำจากบริเวณแหล่งน้ำที่กักเก็บไว้ไปใช้ในเบื้องต้นก่อนเมื่อน้ำที่กักเก็บไว้ตามฝายหมดไป ถึงค่อยใช้น้ำที่กักเก็บไว้ตามลักษณะ เช่น อ่างขนาดใหญ่ ที่ใช้เก็บน้ำไว้เป็นลำดับต่อไปและขอให้ประชาชนช่วยกันประหยัดน้ำถึงแม้ปีนี้จะมีน้ำในอ่างเก็บน้ำขนาดใหญ่มากแต่ก็ควรที่จะต้องกักเก็บน้ำไว้ต่อไปและขอให้ช่วยกันรักษาคุณภาพน้ำตามแหล่งน้ำต่างๆ หากมีปริมาณน้ำน้อยก็อย่าให้เกิดภาวะเน่าเสียอย่าให้มีผักตบชวาหรืออะไรทำให้เกิดภาวะเน่าเสียอย่าให้วัว-ควายลงไปดื่มกินจนพี่น้องประชาชนไม่สามารถใช้งานได้



ขอยืนยันกับพี่น้องประชาชนว่าจังหวัดนครราชสีมาจะทำตามนโยบายของพลเอกประยุทธ์ จันทร์โอชา นายกรัฐมนตรี ในการที่จะดูแลประชาชนอย่างดีที่สุดรับรองว่าพี่น้องชาวจังหวัดนครราชสีมาจะไม่ขาดแคลนน้ำในการบริโภคในช่วงฤดูแล้ง ๒๕๖๑/๒๕๖๒ อย่างแน่นอน อย่างพื้นที่ที่ให้จับตาเป็นพิเศษคือที่โรงพยาบาล,สถานีนามัย,โรงเรียนต่างๆ,ศูนย์เด็กเล็กและวัด ในวันี้ยังไม่มีรายงานปัญหาเรื่องของการขาดแคลนน้ำแต่อย่างใดโดยเฉพาะในพื้นที่ของอำเภอพระทองคำที่เคยมีปัญหาแล้งซ้ำซาก ตอนนี้ก็คิดว่าไม่มีปัญหาในฤดูแล้งนี้แต่อย่างใด เช่นกัน. (ไอ เอ็น เอ็น)

เตือนอำเภอแนวเขาตะนาวศรีระวังน้ำป่า

ปก.ประจวบฯเตือนอำเภอแนวเขาตะนาวศรีระวังน้ำป่าไหลหลาก สั่งหน่วยงานท้องถิ่นเฝ้าระวังอย่างต่อเนื่องพร้อมติดตามสถานการณ์ตลอดเวลา

นายกิตติภรณ์ เทพอยู่อำนวย หัวหน้าสำนักงานป้องกันและบรรเทาสาธารณภัยจังหวัดประจวบคีรีขันธ์ เปิดเผยกับสำนักข่าวไอเอ็นเอ็น ถึงการเตรียมความพร้อมรับมือกับสภาพอากาศในพื้นที่หลังกรมอุตุนิยมวิทยาประกาศฉบับที่ ๔ เรื่องฝนตกหนักถึงหนักมากในบริเวณภาคใต้ ตั้งแต่วันที่ ๒๔-๒๖ ตุลาคมนี้ ว่า เบื้องต้นทางผู้ว่าประจวบฯ ได้สั่งการให้จัดตั้งศูนย์บัญชาการเหตุการณ์ป้องกันและแก้ไขปัญหาอุทกภัย วาตภัย ดินถล่ม ของจังหวัดขึ้น ซึ่งจะมีการประชุมหน่วยงานที่เกี่ยวข้อง ในวันี้(๒๕ ต.ค.) เพื่อให้เจ้าหน้าที่และหน่วยงานที่เกี่ยวข้องเตรียมความพร้อมในทุกด้าน ทั้งกำลังคนและยานพาหนะ ในการช่วยเหลือผู้ประสบเมื่อเกิดภัยพิบัติขึ้นในพื้นที่ สำหรับจังหวัดประจวบฯ นั้น มีพื้นที่เสี่ยงภัยอยู่หลายจุดด้วยกันส่วนใหญ่จะเป็นแนวเทือกเขาตะนาวศรีที่มีกจะมีสถานการณ์น้ำป่าไหลหลากอยู่บ่อยครั้ง อาทิ อ.กุยบุรี อ.บางสะพาน อ.หัวหิน ฯลฯ ซึ่งได้สั่งการไปยังหน่วยงานในท้องถิ่นให้มีการเฝ้าระวังเป็นพิเศษโดยให้มีการแจ้งเตือนประชาชน พร้อมติดตามสถานการณ์ตลอดเวลา นอกจากนี้ยังได้มีการระวังในเรื่องของคลื่นลมทะเลซึ่งได้สั่งการให้ทางประมงจังหวัดและทางเจ้าท่าออกประกาศเตือนชาวประมงให้งดนำเรือเล็กออกจากฝั่งในระยะนี้ สำหรับสภาพอากาศโดยรวมในขณะนี้ยังถือว่าน้อยเมื่อเทียบกับมรสุมครั้งก่อนแต่ก็ไม่ได้ประมาทยังคงเฝ้าระวังตลอดอย่างต่อเนื่อง (ไอ เอ็น เอ็น)

นาที่ระทิกน้ำป่าทะลัก ท่วมร้านอาหารตั้งเมืองกระบี่

ระทิก..น้ำป่าไหลทะลักท่วมร้านอาหารเรือนทิพย์ ต.อ่าวนาง เมืองกระบี่ พนักงานหนีตายขึ้นที่สูง ขนย้ายข้าวของไม่ทัน ได้รับความเสียหายหนัก รถจยย.ถูกน้ำซัดจม ๓ คัน เจ้าหน้าที่อบต.อ่าวนาง เร่งให้ความช่วยเหลือ

โซเซียลแชร์คลิปนาที่น้ำป่าไหลมาจากถนนฝั่งตรงข้ามทะลักเข้าท่วมภายในร้านอาหารแห่งหนึ่งใน จ. กระบี่ ขณะที่พนักงานในร้านพยายามขนย้ายข้าวของหนีน้ำอย่างทุลักทุเล บางคนก็ต้องขึ้นไปยืนบนโต๊ะอาหารสร้างความตื่นตื่นหวาดเสียวแก่คนที่ได้ชมคลิปดังกล่าวเป็นอย่างมาก ในคลิปยังมีเสียงพนักงานผู้หญิงคนหนึ่งพยายามตะโกนห้ามไม่ให้พนักงานที่อยู่ข้างบนลงมาก่อนที่น้ำจะพัดพาข้าวของในร้านไปกับสายน้ำ โดยคลิปดังกล่าวได้ถูกแชร์กันเป็นจำนวนมากในโลกโซเซียลและกลุ่มไลน์ต่างๆ อย่างรวดเร็ว เช่น ไลน์พิราบกระบี่ ไลน์กู๊ชีพู้กั๊ยต่างๆ และมีการสอบถามกันเป็นจำนวนมากว่าเหตุการณ์เกิดขึ้นที่ไหน และมีใครได้รับอันตรายบ้างหรือไม่

ต่อมาผู้สื่อข่าวติดต่อสอบถาม นางพรทิพย์ เองฉ้วน อายุ ๕๐ ปี เจ้าของร้าน เรือนทิพย์ สาขาคลองสน เลขที่ ๒๒๒ หมู่ ๖ ต.อ่าวนาง อ.เมืองกระบี่ เปิดเผยว่า เหตุการณ์ดังกล่าวเกิดขึ้นที่ร้านของตนเอง ส่วนคลิปที่มีการแชร์กันนั้นคาดว่ามิพนักงานในร้านคนหนึ่งเป็นผู้ถ่ายเอาไว้ ซึ่งเหตุการณ์กล่าวเกิดขึ้นในเวลาประมาณ ๑๖.๐๐ น.วันนี้ (๒๔ ต.ค.) หลังเกิดฝนตกลงมาอย่างหนักเป็นเวลานานกว่า ๑ ชม. จากนั้น ได้มีน้ำป่า ไหลมาจากถนนฝั่งตรงข้ามและไหลทะลักเข้าท่วมร้านอาหารอย่างรวดเร็ว พนักงานภายในร้านพยายามที่จะช่วยกับเก็บข้าวของหนีน้ำแต่ก็เก็บไม่ทันการณ์ เนื่องจากน้ำไหลแรงและเพิ่มสูงขึ้น ทุกคนต่างตื่นกลัวพากันหนีขึ้นที่สูง เพราะไม่เคยเกิดน้ำท่วมหนักขนาดนี้มาก่อน โดยน้ำได้ไหลท่วมอยู่นานกว่า ๑ ชม .ก่อนที่ลดลงเข้าสู่ภาวะปกติ

"เบื้องต้นพบว่าทรัพย์สินภายในร้าน เช่น โต๊ะ เก้าอี้ เครื่องใช้ไฟฟ้า ได้รับความเสียหายเนื่องจากขนย้ายไม่ทัน นอกจากนี้ยังมีรถมอเตอร์ไซด์พนักงานที่จอดอยู่ถูกน้ำพัดจมได้รับความเสียหายรวม ๓ คัน ครั้งนี้ถือว่าท่วมหนักที่สุดตั้งแต่เปิดสาขามากกว่า ๒ปี เคยถูกน้ำท่วมมา ๓-๔ ครั้ง แต่ไม่หนักเท่าครั้งนี้ อย่างไรก็ตามหลังเกิดเหตุทางหน่วยกู้ภัย และอบต.อ่าวนาง อบต.หนองทะเล ได้เข้ามาให้การช่วยเหลือ รวมทั้งทหารจากกรมทหารราบที่ ๑ กรมทหารราบที่ ๑๕ หลังจากนั้นจะต้องปิดร้านอาหารชั่วคราวจนกว่าจนกว่าจะซ่อมแซมปรับปรุงให้แล้วเสร็จ" (เดลินิวส์)



ต้งฝนตกหลายวันน้ำป่าไหลลงสู่น้ำตกสีแดงขุนมัว

ฝนตกติดต่อกันหลายวัน น้ำป่าไหลหลากจากเขาบรทัด ที่กั้นระหว่างจังหวัดต้ง และพัทลุง และทำให้เกิดน้ำป่าไหลหลากท่วมบ้านเรือน ในพื้นที่ลุ่ม

ฝนตกติดต่อในพื้นที่จังหวัดต้งมาเป็นเวลาหลายวัน ส่งผลกระทบ น้ำป่าไหลลงมาผ่านน้ำตกจำนวนมากตามแนวเขาบรทัด ที่กั้นระหว่างจังหวัดต้งและพัทลุง และทำให้เกิดน้ำป่าไหลหลากท่วมบ้านเรือน ในพื้นที่ลุ่มเช่น พื้นที่ ต.ลิพัง อ.ปะเหลียน และพื้นที่ลุ่มตามแนวเขาบรทัด ก่อนที่น้ำป่าจะไหลลงสู่ สายน้ำตามธรรมชาติ เช่น ห้วย คลองและแม่น้ำต่อไป วันนี้ฝนที่ตกลงมาอย่างหนักตลอดทั้งวันและเวลากลางคืน ส่งผลให้ รถบรรทุก รถยนต์ รถจักรยานยนต์ ที่แล่นผ่านไปมาในช่วงเวลากลางวัน ฝนตกหนักจะต้องเปิดสัญญาณไฟหน้าตลอด เพื่อความปลอดภัยในการใช้รถใช้ถนน ซึ่งรถยนต์ส่วนมากก็ใช้ความระมัดระวังในการขับขี่เพื่อป้องกันอุบัติเหตุ ที่น้ำตกกะช่อง ต.กะช่อง อ.นาโยง จ.ต้ง

ในวันนี้ น้ำป่าจากเขาบรทัดมีสีแดงขุ่นมัว กระแสน้ำแรงเชี่ยวกราด ไหลลงมาสู่น้ำตก พบว่าไม่มีนักท่องเที่ยวและประชาชนเข้ามาท่องเที่ยวและเล่นน้ำ ซึ่งจากการที่ฝนตกติดต่อกันหลายวันเช่นนี้ ทำให้หน่วยงานภาครัฐต่างๆ ฝ้าดูแลสถานการณ์น้ำป่าต้องเฝ้าระวังเพื่อไม่ให้เกิดน้ำท่วมฉับพลันในพื้นที่ลุ่มต่ำ และเฝ้าระวังเตือนภัยจากน้ำป่าไหลหลากและดินโคลนจากภูเขาถล่มลงมาปิดเส้นทางคมนาคมสัญจรในพื้นที่ต่างๆ ในจังหวัดต้ง (ไอ เอ็น เอ็น)

