



# รายงานการเฝ้าระวังติดตามสถานการณ์น้ำ ๒๔ ชั่วโมง

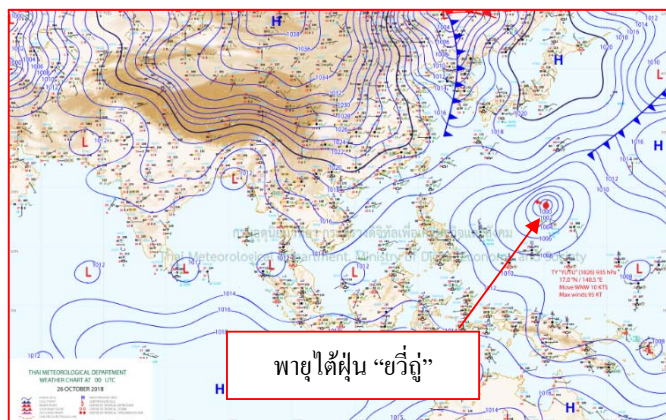
ศูนย์ป้องกันวิกฤติน้ำ กรมทรัพยากรน้ำ กระทรวงทรัพยากรธรรมชาติและสิ่งแวดล้อม  
โทรศัพท์ ๐ ๒๒๙๘ ๖๖๓๑ โทรสาร ๐ ๒๒๙๘ ๖๖๒๙ <http://www.dwr.go.th>

รายงานฉบับที่ ๕๙๕/๒๕๖๑ เวลา ๑๕.๐๐ น. วันที่ ๒๖ ตุลาคม ๒๕๖๑  
เรื่อง รายงานการเฝ้าระวังติดตามสถานการณ์น้ำ ๒๔ ชั่วโมง  
เรียน รมว.ทส. เลขานุการ รมว.ทส.ปท.ทส. รอง ปท.ทส. อทน. รอง อทน. และหน่วยงานที่เกี่ยวข้อง

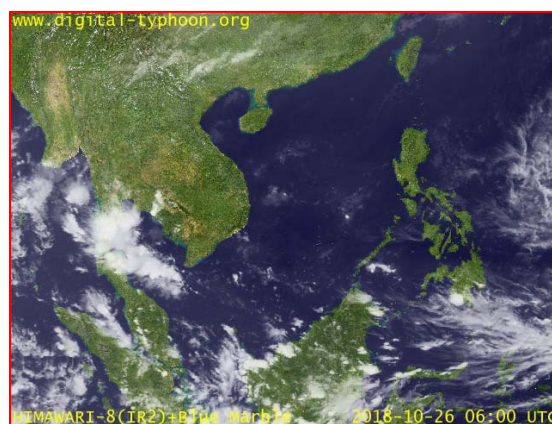
กรมทรัพยากรน้ำขอรายงานการเฝ้าระวังและติดตามสถานการณ์น้ำ ประจำวันที่ ๒๖ ตุลาคม ๒๕๖๑ ดังนี้

## ๑. สถานะอากาศ เวลา ๑๒.๐๐ น. (ที่มา: กรมอุตุนิยมวิทยา)

พยากรณ์อากาศ ๒๔ ชั่วโมงข้างหน้า ประเทศไทยตอนบนจะมีฝนลดลง โดยภาคตะวันออกเฉียงเหนือ มีอากาศเย็นในตอนเช้า อุณหภูมิจะลดลง ๑-๓ องศาเซลเซียส ขอให้ประชาชนบริเวณดังกล่าวดูแลสุขภาพเนื่องจากอากาศหนาวเย็นไว้ด้วย ส่วนภาคใต้บริเวณจังหวัดประจวบคีรีขันธ์ ชุมพร สุราษฎร์ธานี ระนอง พังงา ภูเก็ต และกระบี่ ยังคงมีฝนตกหนักบางแห่งต่อไปอีก ๑ วัน ขอให้ประชาชนบริเวณดังกล่าวระวังอันตรายจากฝนตกหนักและฝนที่ตกสะสมไว้ด้วย สำหรับคลื่นลมบริเวณทะเลอันดามันมีกำลังปานกลาง โดยมีคลื่นสูงประมาณ ๒ เมตร บริเวณที่มีฝนฟ้าคะนองทะเลมีคลื่นสูงมากกว่า ๒ เมตร ขอให้ชาวเรือเดินเรือด้วยความระมัดระวัง เรือเล็กควรงดออกจากฝั่งต่อไปอีก ๑ วัน

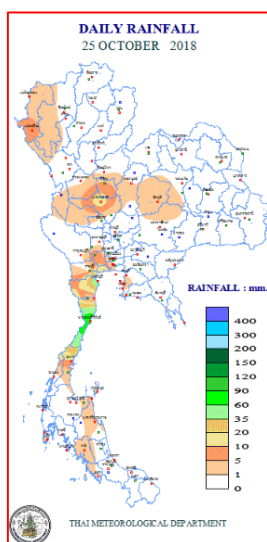


แผนที่อากาศ วันที่ ๒๖ ต.ค. ๒๕๖๑ เวลา ๐๗.๐๐ น.



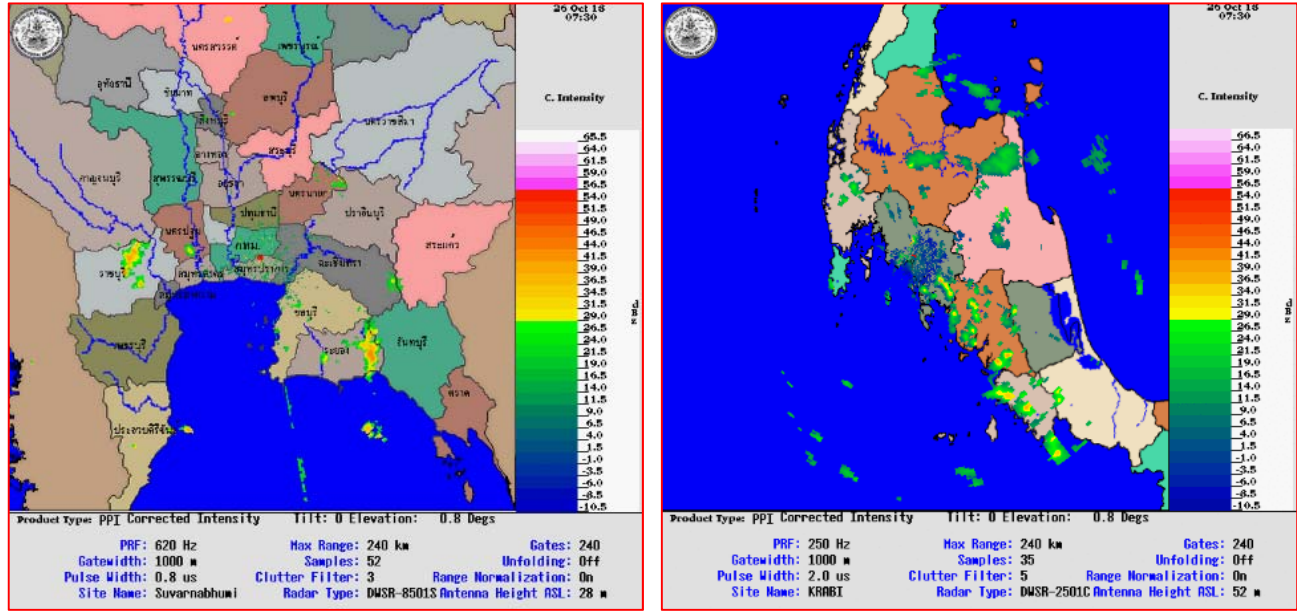
ภาพถ่ายดาวเทียม วันที่ ๒๖ ต.ค. ๒๕๖๑ เวลา ๑๓.๐๐ น.

## ๒. ปริมาณฝนสะสม ณ เวลา ๐๗.๐๐ น. (เมื่อวาน) - ๐๗.๐๐ น. (วันนี้) (ที่มา: กรมอุตุนิยมวิทยา)



จุดตรวจวัด	ปริมาณฝน (มม.)
จ.ประจวบคีรีขันธ์	๙๒.๖
จ.เพชรบุรี	๕๘.๕
จ.นครสวรรค์	๑๔.๕
จ.ชลบุรี (แหลมฉบัง)	๑๒.๒
จ.สุราษฎร์ธานี (เกาะสมุย)	๑๑.๓
จ.นครปฐม	๑๐.๙
จ.ชุมพร	๙.๑

๓.เรดาร์ตรวจอากาศ ณ วันที่ ๒๖ ตุลาคม ๒๕๖๑ (ที่มา: กรมอุตุนิยมวิทยา)



สถานีสุวรรณภูมิ เวลา ๑๔.๓๐ น.

สถานีกระบี่ เวลา ๑๔.๓๐ น.

จากเรดาร์ตรวจอากาศจะพบว่ามีกกลุ่มเมฆฝนกระจายภาคกลาง ภาคตะวันออก และภาคใต้ของประเทศไทย

๔.สถานการณ์น้ำในอ่างเก็บน้ำขนาดใหญ่ ณ วันที่ ๒๖ ตุลาคม ๒๕๖๑ (ที่มา: กรมชลประทาน)

สภาพน้ำในอ่างเก็บน้ำขนาดใหญ่ปริมาตรน้ำในอ่างฯ ๕๗,๕๘๙ ล้าน ลบ.ม. คิดเป็นร้อยละ ๘๑ (ปริมาตรน้ำใช้การได้ ๓๔,๐๔๖ ล้าน ลบ.ม. คิดเป็นร้อยละ ๗๒) ปริมาตรน้ำในอ่างฯ เทียบกับปี ๒๕๖๐ (๕๙,๒๐๕ ล้าน ลบ.ม. คิดเป็นร้อยละ ๘๓) น้อยกว่าปี ๒๕๖๐ จำนวน ๑,๖๑๖ ล้าน ลบ.ม. ปริมาณน้ำไหลลงอ่างฯ จำนวน ๒๐๙.๔๘ ล้าน ลบ.ม. ปริมาณน้ำระบาย จำนวน ๙๓.๔๗ ล้าน ลบ.ม. สามารถรับน้ำได้อีก ๑๓,๓๖๐ ล้าน ลบ.ม.

อ่างเก็บน้ำ	ปริมาตรน้ำในอ่าง		ปริมาตรน้ำใช้การได้		ปริมาตรน้ำไหลลงอ่าง		ปริมาตรน้ำระบาย		ปริมาตรน้ำรับได้อีก (ล้าน ม.³) (ความจุที่ รนส- ปริมาตรน้ำ ปัจจุบัน)
	ปริมาตร (ล้าน ม.³)	% น้ำเก็บกัก	ปริมาตร (ล้าน ม.³)	% น้ำใช้การ	วันนี้ (ล้าน ม.³)	เมื่อวาน (ล้าน ม.³)	วันนี้ (ล้าน ม.³)	เมื่อวาน (ล้าน ม.³)	
๑.ภูมิพล	๙,๔๙๓	๗๑	๕,๖๙๓	๕๙	๘๗.๔๓	๗๗.๖๐	๗.๐๐	๘.๐๐	๓,๙๖๙
๒.สิริกิติ์	๘,๓๔๓	๘๘	๕,๔๙๓	๘๒	๙.๕๔	๑๔.๒๕	๘.๗๔	๑๑.๐๒	๒,๑๖๕
๓.จุฬารัตน์	๑๑๓	๖๙	๗๖	๖๐	๐.๐๐	๑.๕๖	๐.๕๓	๑.๖๒	๖๘
๔.อุบลรัตน์	๘๒๐	๓๔	๒๓๙	๑๓	๓.๕๔	๑.๖๐	๐.๕๐	๐.๕๐	๓,๘๒๐
๕.ลำปาง	๑,๒๗๔	๖๔	๑,๑๗๔	๖๒	๐.๖๐	๓.๒๐	๕.๒๐	๕.๕๐	๑,๑๗๖
๖.สิรินธร	๑,๓๘๖	๗๐	๕๕๔	๔๙	๐.๐๐	๓.๔๐	๐.๓๔	๐.๒๘	๕๘๐
๗.ป่าสักชลสิทธิ์	๗๑๗	๗๕	๗๑๔	๗๕	๗.๕๐	๗.๕๓	๐.๖๓	๐.๖๓	๒๔๓
๘.ศรีนครินทร์	๑๖,๔๑๘	๙๓	๖,๑๕๓	๘๒	๒๖.๔๓	๒๖.๗๐	๙.๙๖	๑๐.๐๑	๒,๓๕๒
๙.วีรลพการณ	๗,๘๔๖	๘๙	๔,๘๓๔	๘๓	๘.๖๑	๑๙.๖๑	๑๔.๘๘	๑๕.๐๐	๓,๑๕๔
๑๐.ขุนด่านปราการชล	๒๒๔	๑๐๐	๒๑๙	๑๐๐	๐.๕๓	๐.๖๓	๐.๑๓	๐.๑๓	๑
๑๑.รัชชประภา	๔,๘๔๘	๘๖	๓,๔๙๖	๘๒	๑๒.๐๙	๘.๗๗	๑๐.๐๒	๑๐.๐๓	๑,๒๙๖
๑๒.บางบาล	๙๒๒	๖๓	๖๔๕	๕๕	๗.๖๐	๑๑.๔๖	๗.๐๗	๒.๙๔	๖๖๘

### ๕.สถานการณ์น้ำในประเทศ ณ วันที่ ๒๓ - ๒๖ ตุลาคม ๒๕๖๑ (ที่มา: กรมชลประทาน)

สถานี	แม่น้ำ	อำเภอ	จังหวัด	ระดับ ตลิ่ง (ม.รทก.)	ระดับน้ำ (ม.รทก.)				แนวโน้ม	เปรียบเทียบ ระดับ ตลิ่ง
					อังคาร	พุธ	พฤหัสบดี	ศุกร์		
					๒๓ ต.ค.	๒๔ ต.ค.	๒๕ ต.ค.	๒๖ ต.ค.		
P.๑	ปิง	เมือง	เชียงใหม่	๓.๗๐	๑.๗๐	๒.๒๕	๒.๒๐	๒.๐๓	ลดลง	-๑.๖๗
W.๑C	วัง	เมือง	ลำปาง	๕.๒๐	-๐.๒๘	-๐.๓๕	-๐.๒๐	-๐.๕๐	ลดลง	-๕.๗๐
Y.๑๖	ยม	บางระกำ	พิษณุโลก	๗.๓๐	๔.๔๖	๔.๕๐	๕.๑๖	๕.๒๗	เพิ่มขึ้น	-๒.๐๑
N.๗A	น่าน	เมือง	พิจิตร	๙.๘๗	๒.๐๗	๒.๓๔	๒.๔๘	๒.๖๕	เพิ่มขึ้น	-๘.๕๓
C.๒	เจ้าพระยา	เมือง	นครสวรรค์	๒๖.๒๐	๑๘.๖๓	๑๙.๐๗	๑๙.๓๖	๑๙.๓๘	เพิ่มขึ้น	-๖.๘๒
C.๑๓	เจ้าพระยา	สรรพยา	ชัยนาท	๑๖.๓๔	๖.๐๒	๖.๐๒	๖.๑๐	๗.๘๒	เพิ่มขึ้น	-๘.๕๒
M.๖A	มูล	สตึก	บุรีรัมย์	๖.๐๐	๐.๖๖	๐.๗๐	๐.๘๒	๑.๑๗	เพิ่มขึ้น	-๔.๘๓
M.๗	มูล	เมือง	อุบลราชธานี	๗.๐๐	๒.๕๗	๒.๕๘	๒.๕๗	๒.๕๙	เพิ่มขึ้น	-๔.๔๑
M.๑๙๑	ลำตะคอง	เมือง	นครราชสีมา	๓.๐๐	๑.๑๐	๑.๑๔	๑.๑๓	๑.๑๑	ลดลง	-๑.๘๙
M.๖๙	ลำเซบก	ตระการพืชผล	อุบลราชธานี	๗.๓๐	๕.๑๒	๕.๔๐	๕.๕๐	๕.๐๐	ลดลง	-๒.๓๐
X.๖๔	คลองท่าแซะ	ท่าแซะ	ชุมพร	๑๗.๑๓	๘.๕๘	๘.๓๗	๑๐.๓๑	๙.๔๖	ลดลง	-๗.๖๗
X.๑๔๙	คลองกลาย	นบพิตำ	นครศรีธรรมราช	๓๓.๙๖	๒๙.๑๙	๒๙.๒๖	๒๙.๑๐	๒๙.๒๒	เพิ่มขึ้น	-๔.๗๔
X.๒๗๔	แม่น้ำโก-ลก	แว้ง	นราธิวาส	๒๔.๑๘	๑๘.๘๒	๑๙.๑๐	๑๘.๘๐	๑๘.๗๘	ลดลง	-๕.๔๐
X.๓๗A	แม่น้ำตาปี	พระแสง	สุราษฎร์ธานี	๑๐.๗๖	๘.๘๒	๙.๔๕	๙.๗๕	๙.๙๒	เพิ่มขึ้น	-๐.๘๔

\*\*\* ยังไม่ได้รับรายงาน

### ๖.สถานการณ์น้ำในพื้นที่ลุ่มน้ำโขง ณ วันที่ ๒๖ ตุลาคม ๒๕๖๑ (ที่มา: Mekong River Commission (MRC))

สถานี	ปริมาณ ฝน ๒๔ ชม. (มม)	ระดับอ้างอิง (ม.รทก.)	ระดับตลิ่ง (ม.)	ระดับน้ำ (ม.) ๒๖ ต.ค.	เปรียบเทียบ ระดับตลิ่ง	ระดับน้ำคาดการณ์ (ม.)			แนว โน้ม
						๒๗ ต.ค.	๒๘ ต.ค.	๒๙ ต.ค.	
อ.เชียงแสน จ.เชียงราย	๐.๒	๓๕๗.๑๑๐	๑๒.๘๐	๔.๗๘	-๘.๐๒	๔.๘๒	๔.๙๑	๔.๗๕	เพิ่มขึ้น
อ.เชียงคาน จ.เลย	๕.๙	๑๙๔.๑๑๘	๑๖.๐๐	๘.๕๖	-๗.๔๔	๘.๔๖	๘.๕๗	๘.๖๒	เพิ่มขึ้น
อ.เมือง จ.หนองคาย	๐.๐	๑๕๓.๖๔๘	๑๒.๒๐	๕.๗๐	-๖.๕	๕.๗๗	๕.๖๔	๕.๗๘	เพิ่มขึ้น
อ.เมือง จ.นครพนม	๐.๐	๑๓๐.๙๖๑	๑๒.๐๐	๔.๗๘	-๗.๒๒	๔.๖๙	๔.๖๗	๔.๖๙	ลดลง
อ.เมือง จ.มุกดาหาร	๐.๐	๑๒๔.๒๑๙	๑๒.๕๐	๔.๖๘	-๗.๘๒	๔.๖๔	๔.๕๙	๔.๕๗	ลดลง
อ.โขงเจียม จ.อุบลราชธานี	๐.๐	๘๙.๐๓๐	๑๔.๕๐	๕.๒๔	-๙.๒๖	๕.๑๓	๕.๐๓	๔.๘๙	ลดลง

### ๖.สถานการณ์เตือนภัย Early Warning ณ วันที่ ๒๖ ตุลาคม ๒๕๖๑ (ที่มา: สำนักวิจัย พัฒนาและอุทกวิทยา กรมทรัพยากรน้ำ)

[เวลา ๐๘.๐๐ น. - ๑๕.๐๐ น. (วันนี้)]

การแจ้งเตือน	สถานี	การแจ้งเตือน
เตือนสีแดง (อพยพ)	-	-
เตือนสีเหลือง (เตือนภัย)	-	-
เตือนสีเขียว (เฝ้าระวัง)	-	-

### ๗.สถานการณ์ธรณีพิบัติภัย ณ วันที่ ๒๖ ตุลาคม ๒๕๖๑ (ที่มา : กรมทรัพยากรธรณี)

เนื่องจากในพื้นที่เสี่ยงภัยดินถล่ม มีฝนตกต่อเนื่อง โดยเฉพาะจังหวัดประจวบคีรีขันธ์ ชุมพร สุราษฎร์ธานี และ นครศรีธรรมราช ศูนย์ปฏิบัติการธรณีพิบัติภัย จึงได้ทำการเฝ้าระวังและติดตามสถานการณ์พิบัติภัยดินถล่มและน้ำป่าไหลหลากเป็นพิเศษ และจะทำการแจ้งอาสาสมัครเครือข่ายในพื้นที่เสี่ยงภัยต่อไป

## ๘.เหตุการณ์วิกฤตน้ำปัจจุบัน ณ วันที่ ๒๖ ตุลาคม ๒๕๖๑ [เวลา ๐๘.๐๐ น. - ๑๕.๐๐ น. (วันนี้)]

ไม่มีสถานการณ์วิกฤติ

## ๙.สถานการณ์อุทกภัย ณ วันที่ ๒๖ ตุลาคม ๒๕๖๑ (ที่มา : กรมป้องกันและบรรเทาสาธารณภัย)

น้ำไหลหลาก

จ.ประจวบคีรีขันธ์ วันที่ ๒๕ ต.ค. ๖๑ เกิดฝนตกหนักน้ำไหลหลากและน้ำล้นตลิ่งเข้าท่วมในพื้นที่ ๑ อำเภอ ๑ ตำบล ๕ หมู่บ้าน ได้แก่ อ.ปราณบุรี ต.เขาจ้าว (ม.๑,๒,๓,๔,๕) ราษฎรได้รับผลกระทบ ๘๐ ครัวเรือน ๑๒๐ คน บ้านพักอาศัยเสียหาย ๔ หลัง ถนน ๘ สาย พื้นที่การเกษตร ๔๕๐ ไร่ ราษฎรอพยพ ๑๓ ครัวเรือน ไปยังจุดพักพิงชั่วคราวของ อบต.เขาจ้าว **ปัจจุบันระดับน้ำมีแนวโน้มทรงตัว**

## ๑๐.การคาดหมายลักษณะอากาศ ๗ วันข้างหน้า (ระหว่างวันที่ ๒๖ ตุลาคม - ๑ พฤศจิกายน ๒๕๖๑)

ในช่วงวันที่ ๒๖-๒๙ ต.ค. ประเทศไทยตอนบนจะมีฝนฟ้าคะนองเกิดขึ้นสำหรับภาคตะวันออกเฉียงเหนืออุณหภูมิจะลดลง ๑-๓ องศาเซลเซียส ส่วนภาคใต้มีฝนตกหนักบางแห่ง สำหรับบริเวณอ่าวไทยตอนล่างทะเลมีคลื่นสูงประมาณ ๒ เมตร และบริเวณที่มีฝนฟ้าคะนองคลื่นสูงมากกว่า ๒ เมตร

ในช่วงวันที่ ๓๐ ต.ค. - ๑ พ.ย. ประเทศไทยตอนบนจะมีฝนลดลง โดยในภาคเหนือและภาคตะวันออกเฉียงเหนือ จะมีอากาศเย็นในตอนเช้า และอุณหภูมิจะลดลง ๒-๔ องศาเซลเซียส สำหรับภาคใต้ยังคงมีฝนตกต่อเนื่องและมีฝนตกหนักบางแห่ง บริเวณอ่าวไทยและทะเลอันดามันมีคลื่นสูงประมาณ ๒ เมตร และบริเวณที่มีฝนฟ้าคะนองคลื่นสูง ๒-๓ เมตร

## ๑๑.โครงการพัฒนาแหล่งน้ำ (กรมทรัพยากรน้ำ ข้อมูล ณ วันที่ ๒๔ ตุลาคม ๒๕๖๑)

ลำดับที่	ชื่อโครงการ	พื้นที่ดำเนินการ				ความจุเก็บกัก (ล้าน ลบ.ม.)	ปริมาณปัจจุบัน (ล้าน ลบ.ม.)
		ตำบล	อำเภอ	จังหวัด	ลุ่มน้ำหลัก		
๑	โครงการอนุรักษ์ฟื้นฟูแหล่งน้ำห้วยไม้เต็ง		บ้านคา,สวนผึ้ง	ราชบุรี	แม่กลอง	วางท่อผันน้ำ	-
๒	โครงการอนุรักษ์ฟื้นฟูแหล่งน้ำหนองเขมหลวง	ต.แม่ปู	แม่พริก	ลำปาง	วัง	๒.๖๙	๐.๑๙
๓	โครงการอนุรักษ์ฟื้นฟูแหล่งน้ำทุ่งกระเด็น	เยี้ยปราสาท,ท่าโพธิ์, ทุ่งกระเด็น, ทุ่งตาด	หนองกี่	บุรีรัมย์	มูล	๘.๖๓	๔.๙๓
๔	โครงการอนุรักษ์ฟื้นฟูแหล่งน้ำบึงกิว (บึงจิว)	ธงธานี,บึงนคร	ธวัชบุรี	ร้อยเอ็ด	ชี	๔.๘๖	๔.๒๘
๕	โครงการอนุรักษ์ฟื้นฟูแหล่งน้ำหนองดินคอย	สามเงา,ยกกระบัตร	สามเงา	ตาก	วัง	๕.๕๐	๖.๑๓
๖	โครงการอนุรักษ์ฟื้นฟูแหล่งน้ำหนองบัวพระเจ้าหลวง	เชิงดอย	ดอกสะเก็ด	เชียงใหม่	ปิง	๐.๔๕	๐.๔๔
๗	โครงการอนุรักษ์ฟื้นฟูแหล่งน้ำคลองพระปรอง		กบินทร์บุรี	ปราจีนบุรี	ปราจีนบุรี	ก่อสร้างฝาย	-
๘	โครงการอนุรักษ์ฟื้นฟูแหล่งน้ำหนองบัวลอย	แม่ยม	เมือง	แพร่	ยม	๒.๕๐	๒.๓๖
๙	โครงการอนุรักษ์ฟื้นฟูแหล่งน้ำคลองหลุมทองกลาง	สิงหนาท	ลาดบัวหลวง	พระนครศรีอยุธยา	เจ้าพระยา	-	-
๑๐	โครงการอนุรักษ์ฟื้นฟูแหล่งน้ำบึงสีไฟ		เมือง	พิจิตร	น่าน	๐.๖๐	๐.๕๗
๑๑	โครงการอนุรักษ์ฟื้นฟูแหล่งน้ำพื้นที่บางระกำ		บางระกำ	พิษณุโลก	ยม	๒.๐๑	๑.๔๔
๑๒	โครงการอนุรักษ์ฟื้นฟูแหล่งน้ำห้วยหลวง-หนองหายฯ		กุมภวาปี	อุดรธานี	ชี	๑๐๗.๘๗	๘๖.๙๑
๑๓	โครงการอนุรักษ์ฟื้นฟูแหล่งน้ำโครงการลำน้ำอิง		แม่ใจ,เมือง	พะเยา	โขง	๑.๐๓	๐.๘๘
๑๔	โครงการอนุรักษ์ฟื้นฟูแหล่งน้ำหนองลาดควาย	นาแต้	คำตากล้า	สกลนคร	โขง	๓.๔๕	๔.๗๓
๑๕	โครงการอนุรักษ์ฟื้นฟูแหล่งน้ำแจะแม่ (พื้นที่แก้มลิงบึงเชียงตึก)	แจะแม่,ในเมือง	เมือง	อุบลราชธานี	มูล	๒.๐๐	๑.๓๑
	รวม					๑๔๑.๕๙	๑๑๔.๑๗

## ๑๒.การช่วยเหลือเพื่อบรรเทาสถานการณ์อุทกภัย (กรมทรัพยากรน้ำ)

สรุปการสูบน้ำ และบริการน้ำดื่ม เพื่อช่วยเหลือสถานการณ์ภัยแล้งและอุทกภัยตั้งแต่ ๑ มิถุนายน - ๒๔ ตุลาคม พ.ศ. ๒๕๖๑

หน่วย งาน	จังหวัด	ปริมาณสูบน้ำ (ลบ.ม.)	ปริมาณ แจกจ่ายน้ำ (ลิตร)	ประโยชน์ที่ได้รับ		
				อุปโภค-บริโภค		
				ครัวเรือน	ประชากร	พื้นที่
ภาค ๒	นครสวรรค์	๒,๓๗๔,๙๒๖	-	๕๗๐	๑,๘๘๐	๖,๒๐๐
	สมุทรปราการ	๔๐๕,๐๐๐	-	-	-	-
	อุทัยธานี	๗๒,๙๐๐	-	-	-	๑,๒๐๐
ภาค ๓	อุดรธานี	๑๑๘,๑๔๐	-	๑,๖๘๖	๓,๙๐๐	-
	บึงกาฬ	๑๑๗,๖๐๐	-	-	-	-
ภาค ๔	กาฬสินธุ์	๗๐,๘๐๐	-	๔๓๐	๒,๑๕๐	-
	ชัยภูมิ	๘๑,๒๐๐	-	๙๐	๔๕๐	-
	ขอนแก่น	๓๑๘,๒๔๐	-	๘๖๒	๔,๑๔๘	-
ภาค ๖	ปราจีนบุรี	๒,๒๑๗,๖๐๐	-	๘,๗๙๙	๒๐,๖๖๑	๑๒๐
	นครนายก	๑๒๖,๔๐๐	-	๑,๓๐๐	๒,๐๐๐	-
ภาค ๗	เพชรบุรี	๑,๔๙๐,๔๐๐	-	๓,๙๔๓	๑๔,๑๙๓	๙๗๙
	ราชบุรี	๑,๑๔๒,๑๐๐	-	๒๔๐	๗๗๐	๑,๔๐๐
ภาค ๙	น่าน	๖๗,๕๐๐	-	๒๐๐	๘๐๐	-
ภาค ๑๐	กระบี่	๑๒,๘๐๐	-	๙๙	๒๖๒	-
		๘,๖๑๕,๖๔๐	-	๑๘,๒๑๙	๕๑,๒๑๔	๙,๘๙๙

จึงเรียนมาเพื่อโปรดทราบ

นายสุวัฒน์ เปี่ยมปัจจัย  
อธิบดีกรมทรัพยากรน้ำ