



รายงานสถานการณ์น้ำ  
ศูนย์ป้องกันวิกฤติน้ำ กรมทรัพยากรน้ำ  
วันเสาร์ที่ ๒๗ ตุลาคม ๒๕๖๑

**สภาวะอากาศ** ประเทศไทยตอนบนจะมีฝนลดลง โดยภาคตะวันออกเฉียงเหนือ มีอากาศเย็นในตอนเช้า อุณหภูมิจะลดลง ๑-๓ องศาเซลเซียส ขอให้ประชาชนบริเวณดังกล่าวดูแลสุขภาพเนื่องจากอากาศหนาวเย็นไว้ด้วย ส่วนภาคใต้บริเวณจังหวัด ประจวบคีรีขันธ์ ชุมพร สุราษฎร์ธานี ระนอง พังงา ภูเก็ต และกระบี่ ยังคงมีฝนตกหนักบางแห่งต่อไปอีก ๑ วัน ขอให้ประชาชน บริเวณดังกล่าวระวังอันตรายจากฝนตกหนักและฝนที่ตกสะสมไว้ด้วย สำหรับคลื่นลมบริเวณทะเลอันดามันมีกำลังปานกลาง โดยมีคลื่นสูงประมาณ ๒ เมตร บริเวณที่มีฝนฟ้าคะนองทะเลมีคลื่นสูงมากกว่า ๒ เมตร ขอให้ชาวเรือเดินเรือด้วยความระมัดระวัง เรือเล็กควรงดออกจากฝั่งต่อไปอีก ๑ วัน



**สถานการณ์น้ำ**

**กรมอุตุนิยมนิยาม** ประกาศ.๑๑ เดือน'๖ จังหวัด' มีฝนตกหนักเสี่ยงเจอน้ำป่า  
จ.ลำพูน รองผู้ว่าฯเร่งช่วยชาวบ้านหลังลำน้ำกวางเอ่อท่วม  
จ.พังงา ปภ.พังงา เตือน ๘ อำเภอเตรียมพร้อมรับมือฝนหนัก ระวังน้ำท่วมฉับพลัน  
จ.กระบี่ คนกระบี่อ่วมอีก! ฝนตกหนักน้ำท่วมหลายพื้นที่ ถนนเพชรเกษมจมน้ำแล้ว  
จ.ยะลา ผวจ.ยะลา เรียกถกเหตุอุทกภัย ปิด ๑๒ โรงเรียน น้ำท่วม ๑-๑.๕ เมตร

**สถานการณ์น้ำต่างประเทศ**

(หมายเหตุ ข้อมูลข่าวจาก เดลินิวส์ ไอ เอ็น เอ็น ไทยรัฐ)

**สถานการณ์น้ำ**

**ระดับน้ำในแม่น้ำโขง** : MRC: Mekong River Commission ณ วันที่ ๒๖ ตุลาคม ๒๕๖๑

สถานี	ระดับตลิ่ง	ระดับน้ำ ๒๓ ต.ค ๖๑	ระดับน้ำ ๒๖ ต.ค.๖๑	+สูงกว่าตลิ่ง -ต่ำกว่าตลิ่ง	แนวโน้ม
อ.เชียงแสน จ.เชียงราย	๑๒.๘๐	๔.๔๐	๔.๗๘	-๘.๐๒	เพิ่มขึ้น
อ.เชียงคาน จ.เลย	๑๖.๐๐	๘.๖๒	๘.๕๖	-๗.๔๔	เพิ่มขึ้น
อ.เมือง จ.หนองคาย	๑๒.๒๐	๕.๘๖	๕.๗๐	-๖.๕๐	เพิ่มขึ้น
อ.เมือง จ.นครพนม	๑๒.๐๐	๔.๙๙	๔.๗๘	-๗.๒๒	ลดลง
อ.เมือง จ.มุกดาหาร	๑๒.๕๐	๔.๙๑	๔.๖๘	-๗.๘๒	ลดลง
อ.โขงเจียม จ.อุบลราชธานี	๑๔.๕๐	๕.๔๒	๕.๒๔	-๙.๒๖	ลดลง

หมายเหตุ : ระดับ (รสม.) ข้อมูลจาก <http://www.dwr.go.th>

**ระดับน้ำ-ลุ่มน้ำเสาบสงขลา** ลุ่มน้ำทะเลสาบสงขลา ปัจจุบันสถานการณ์น้ำในลำน้ำโดยทั่วไปอยู่ในภาวะปกติ (ระดับน้ำต่ำกว่าระดับตลิ่งต่ำสุด) สถานการณ์น้ำในลำน้ำส่วนใหญ่มีแนวโน้มเพิ่มขึ้น(ข้อมูลวันที่ ๒๒ ส.ค.๒๕๖๑ ที่มา กรมชลประทาน) สถานีคลองลำ อ.ศรีนครินทร์ จ.พัทลุง สถานีคลองนุ้ย อ.เมือง จ.พัทลุง สถานีคลองหวัะ อ.หาดใหญ่ จ.สงขลา สถานีคลองอู่ตะเภา อ.สะเดา จ.สงขลา สถานีคลองอู่ตะเภา อ.คลองหอยโข่ง จ.สงขลา สถานีคลองอู่ตะเภา อ.หาดใหญ่ จ.สงขลา วัดปริมาณน้ำได้ ๓๖.๔๐ - ๕.๖๐ ๖๐.๐๐.๗๘.๐๐ ๗๕.๖๐ ลบม/วินาที



สถานีตรวจวัดระดับน้ำ (CCTV) ณ วันที่ ๒๒ ตุลาคม ๒๕๖๑ การตรวจวัดระดับน้ำจากกล้อง (CCTV) ระดับน้ำส่วนใหญ่ อยู่ในเกณฑ์ปกติ

ลำดับที่	จังหวัด	สถานที่ตั้งกล้อง	แม่น้ำ/ลำน้ำ	วิกฤติ น้ำแห้ง	วิกฤติ น้ำท่วม	ระดับน้ำ (ม.รทก.)			สถานการณ์	หมายเหตุ		
						พ.ศ.2561	พ.ศ.2561	พ.ศ. 61				
						ระดับน้อยกว่า	ระดับมากกว่า	19 ต.ค. 61	21 ต.ค. 61	22 ต.ค. 61		
1	จ.แพร่	สะพานมหาโพธิ์ อ.เมือง	ยม	143.18	152.33	145.00	145.00	145.10	น้ำปกติ	↑		
2	จ.สุโขทัย	สะพานศรีสัชชาลัย อ.เมือง	ยม	60.14	71.78	62.50	N/A	62.80	น้ำปกติ	↑		
3	จ.สุโขทัย	สะพานพระเมรุมาศ อ.เมือง	ยม	42.48	48.59	47.30	47.30	47.40	น้ำปกติ	↑		
4	จ.พิษณุโลก	สะพานบางระกำ อ.บางระกำ	ยม	31.73	37.23	N/A	N/A	N/A	น้ำปกติ	↔		
5	จ.พิจิตร	สะพานโพทะเล อ.โพทะเล	ยม	22.58	30.63	26.90	26.90	26.00	น้ำปกติ	↓		
6	จ.พิษณุโลก	ไนท์บาซาร์ อ.เมือง	น่าน	37.33	45.04	N/A	N/A	N/A	น้ำปกติ	↔		
7	จ.นครสวรรค์	วัดกษัยโยเทนิว อ.ชุมแสง	น่าน	18.73	25.60	N/A	N/A	N/A	น้ำปกติ	↔		
8	จ.นครสวรรค์	บ้านทับกฤช อ.ชุมแสง (ทับกฤชใต้)	น่าน	-	26.16	N/A	N/A	N/A	น้ำปกติ	↔		
9	จ.อุตรดิตถ์	สะพานท่าเสา อ.เมือง	น่าน	49.22	56.91	54.40	N/A	N/A	น้ำปกติ	↔		
10	จ.น่าน	สะพานนครนันทพัฒนา อ.เมือง	น่าน	192.17	197.73	N/A	N/A	N/A	น้ำปกติ	↔		
11	จ.พิจิตร	สถานีสูบน้ำดิบ อ.พิจิตร	น่าน	18.19	27.23	N/A	N/A	N/A	น้ำปกติ	↔		
12	จ.พิษณุโลก	สะพานสุพรรณภูมิ อ.เมือง	น่าน	33.98	44.52	N/A	N/A	N/A	น้ำปกติ	↔		
13	จ.อุตรดิตถ์	สถานีวิทยุหลวง อ.เมือง	โขง	-	-	167.50	167.00	167.00	น้ำปกติ	↔		
14	จ.เลย	สถานีแม่น้ำเลย อ.เมือง	โขง	-	-	230.30	230.40	230.60	น้ำปกติ	↑		
15	จ.เชียงใหม่	สถานีห้วยฝาย อ.แม่สาย	แม่สาย/โขง	395.79	396.50	N/A	N/A	N/A	น้ำปกติ	↔		
16	จ.หนองคาย	สวนสวนอุทกหนองคาย อ.เมือง	โขง	157.85	166.70	N/A	N/A	N/A	น้ำปกติ	↔		
17	จ.หนองคาย	วัดทุ่งธาตุ อ.โพนพิสัย	ห้วยหลวง/โขงอีสาน	150.50	159.43	N/A	N/A	N/A	น้ำปกติ	↔		
18	จ.นครพนม	บ้านตาลปากน้ำ อ.ท่าอุเทน	บังคราม/โขงอีสาน	133.42	141.02	N/A	N/A	N/A	น้ำปกติ	↔		
19	จ.นครราชสีมา	ร.ร.เทศบาล 4 อ.เมือง	ลำตะคอง/มูล	174.60	178.00	176.60	176.70	176.70	น้ำปกติ	↔		
20	จ.บุรีรัมย์	สถานี อ.สตึก	มูล	123.13	128.76	124.80	124.90	124.90	น้ำปกติ	↔		
21	จ.สิงห์บุรี	เขื่อนลำนาน อ.สิงห์บุรี	เจ้าพระยา	3.45	11.50	5.70	N/A	N/A	น้ำปกติ	↔		
22	จ.อ่างทอง	บ้านบางมะลิ อ.โพธิ์ทอง	เจ้าพระยา	-	9.11	5.06	5.06	N/A	น้ำปกติ	↓		
23	จ.พระนครศรีอยุธยา	บ้านป้อม อ.พระนครศรีอยุธยา	เจ้าพระยา	-	-	8.40	8.40	8.40	น้ำปกติ	↔		
24	จ.พระนครศรีอยุธยา	อ.เสนา	น้อย/เจ้าพระยา	2.00	5.00	0.50	0.90	1.14	น้ำปกติ	↑		
25	จ.อุทัยธานี	เขื่อนลำนาน อ.เมือง	สะแกกรัง	15.16	19.90	5.99	5.80	5.70	น้ำปกติ	↓		
26	จ.อุทัยธานี	อุทัยใหม่ อ.เมือง	สะแกกรัง	-	-	16.30	16.30	16.30	น้ำปกติ	↔		
27	จ.พระนครศรีอยุธยา	สะพานวิเศษ อ.พระนครศรีอยุธยา	เจ้าพระยา	-	-	-1.00	-0.35	-0.40	น้ำปกติ	↓		
28	จ.สมุทรปราการ	สะพานข้ามแม่น้ำท่าจีน 3 อ.เมือง	ท่าจีน	-5.11	0.57	0.06	-0.74	-0.24	น้ำปกติ	↑		
29	จ.นครปฐม	สถานีสูบน้ำประจวบคีรีฯ อ.สามพราน	ท่าจีน	-5.59	-0.30	0.58	0.28	0.38	น้ำปกติ	↑		
30	จ.นครปฐม	สะพานหลวงพ่อบึง อ.นครชัยศรี	ท่าจีน	-3.16	2.21	1.11	1.01	1.41	น้ำปกติ	↑		
31	จ.นครปฐม	สถานีข้ามแม่น้ำท่าจีน ทางหลวง 3896 อ.บางเลน	ท่าจีน	-4.57	0.21	-0.09	0.26	0.46	น้ำปกติ	↑		
32	จ.สุพรรณบุรี	สถานีวัดพระรูป อ.เมือง	ท่าจีน	-1.26	2.75	1.31	1.79	1.84	น้ำปกติ	↑		
33	จ.สุพรรณบุรี	สถานีข้ามแม่น้ำท่าจีน ทางหลวง 3896 อ.บางเลน	ท่าจีน	1.55	5.18	N/A	N/A	N/A	น้ำปกติ	↔		
34	จ.ชัยนาท	สะพานสามง่าม-ทศบาล อ.หันคา	ท่าจีน	10.69	12.83	12.12	12.12	12.07	น้ำปกติ	↓		
35	จ.ฉะเชิงเทรา	เขื่อนลำนาน อ.เมือง	บางปะกง	-0.01	1.90	N/A2	N/A2	N/A2	น้ำปกติ	↔		
36	จ.ฉะเชิงเทรา	คลองข้ามวัดจันทนาราม อ.เมือง	จันทบุรี/บางปะกง/ทะเลสาบวินด์	0.20	3.73	N/A	N/A	N/A	น้ำปกติ	↔		
37	จ.ประจวบคีรีขันธ์	ร.ร.อนุบาลบางสะพาน อ.บางสะพาน	คลองบางสะพาน/ชายฝั่งทะเลตะวันตก	-	3.30	N/A	N/A	N/A	น้ำปกติ	↔		
38	จ.สงขลา	สถานีคลองอู่ตะเภา อ.หาดใหญ่	ทะเลสาบสงขลา	-	-	1.30	0.54	0.50	น้ำปกติ	↓		
39	จ.ัทลุง	สถานีคลองตะโหมด อ.ตะโหมด	ทะเลสาบสงขลา	-	-	N/A	N/A	N/A	น้ำปกติ	↔		
40	จ.ัทลุง	สถานีลำปำ อ.เมือง	ทะเลสาบสงขลา	-	-	-0.50	-0.55	-0.55	น้ำปกติ	↔		
41	จ.เชียงใหม่	อุทกวิทยาเชียงใหม่ อ.เชียงใหม่	-	-	-	N/A	N/A	N/A	น้ำปกติ	↔		
42	จ.เลย	สถานีแม่น้ำโขง (MRC) เชียงคาน อ.เชียงคาน	โขง	-	-	10.55	N/A	N/A	น้ำปกติ	↔		
43	จ.อุบลราชธานี	สถานีแม่น้ำโขง (MRC) โขงสิม อ.โขงสิม	-	-	-	N/A	N/A	N/A	น้ำปกติ	↔		
44	จ.นครสวรรค์	บ้านบางแก้ว อ.บรรพตพิสัย	ฉะ-วัง-สะแกกรัง-ป่าสัก	-	-	37.07	36.97	37.07	น้ำปกติ	↑		
45	จ.ตาก	บ้านปากอ้อยห้วยจี่ อ.บ้านตาก	ฉะ-วัง-สะแกกรัง-ป่าสัก	-	-	117.37	117.42	117.77	น้ำปกติ	↑		
46	จ.เพชรบูรณ์	บ้านจางวาง อ.หล่มสัก	ฉะ-วัง-สะแกกรัง-ป่าสัก	-	-	130.40	130.50	130.80	น้ำปกติ	↑		
47	จ.เพชรบูรณ์	แม่น้ำป่าสักที่ อ.เมืองเพชรบูรณ์	ฉะ-วัง-สะแกกรัง-ป่าสัก	-	-	111.20	111.30	111.40	น้ำปกติ	↑		
48	จ.สระบุรี	แม่น้ำป่าสักที่ อ.เสาไห้	ฉะ-วัง-สะแกกรัง-ป่าสัก	-	-	7.20	7.50	7.60	น้ำปกติ	↑		
49	จ.สระบุรี	แม่น้ำป่าสักที่ อ.แก่งคอย	ฉะ-วัง-สะแกกรัง-ป่าสัก	-	-	6.98	7.13	7.28	น้ำปกติ	↑		



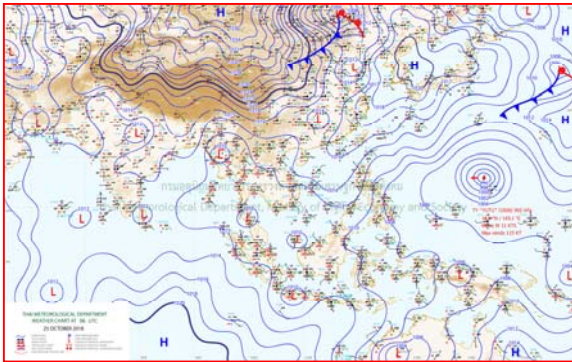
## ปริมาณน้ำฝนสูงสุด (มม.)

จังหวัด	๒๑ ต.ค.๖๑	๒๒ ต.ค.๖๑	๒๓ ต.ค.๖๑	๒๔ ต.ค.๖๑	๒๕ ต.ค.๖๑
จ.นครนายก	๒๐.๑	๘.๓	๖.๗	๔.๘	-
จ.ปราจีนบุรี	๓.๓	๑๙.๓	๒๑.๙	-	-
จ.สระแก้ว	๓๗.๒	๒.๕	๘.๕	๔.๗	๔.๕
จ.ฉะเชิงเทรา	๔๔.๐	๘.๒	๒๙.๗	-	๘.๕
จ.ชลบุรี	๔๓.๗	๒๓.๗	๑๖.๑	๒.๖	๑๒.๒
จ.ระยอง	๒๐.๙	-	๓๖.๔	๑.๔	๓.๔
จ.จันทบุรี	๑๕.๐	๑.๖	๒๑.๕	๓๕.๐	-
จ.ตราด	๔๐.๐	๘.๓	๖๗.๗	๑๑๕.๙	๑๕.๐
จ.เพชรบุรี	๐.๗	-	๔.๔	๐.๙	๕๘.๕
จ.ประจวบคีรีขันธ์	๐.๒	๒.๓	๕๓.๓	๘.๓	๙๒.๖
จ.ชุมพร	๖.๑	๓๗.๕	๑๓.๓	๑๐๐.๔	๑๔.๗
จ.สุราษฎร์ธานี	๒๘.๐	๙๕.๗	๒๗.๒	๒๕.๘	๑๗.๐
จ.นครศรีธรรมราช	๒๖.๗	๘๗.๕	๓๓.๕	๒๕.๐	๕.๕
จ.พัทลุง	๔๕.๕	๔๐.๘	๘๒.๔	๗๐.๖	๖.๕
จ.สงขลา	๓๐.๐	๕๘.๔	๘๐.๐	๙๖.๐	๐.๒
จ.ปัตตานี	๓๑.๑	-	๕๔.๓	-	-
จ.ยะลา	๒๐.๘	-	๗.๑	๑๙.๘	-
จ.นราธิวาส	๕๕.๙	๑.๐	๙๖.๗	๓.๔	-
จ.ระนอง	๒.๒	-	๕.๗	๗.๑	-
จ.พังงา	-	-	๓.๗	๑๑.๔	-
จ.กระบี่	๐.๒	๖.๐	-	๙๑.๐	๐.๒
จ.ภูเก็ต	๕๔.๕	๑๐.๖	๑๑.๘	๒๖.๐	๑๘.๔
จ.ตรัง	-	๔๗.๙	๑๓.๒	๔๘.๕	๓.๐
จ.สตูล	-	๓.๒	๒๕.๗	๔๖.๔	๑.๐

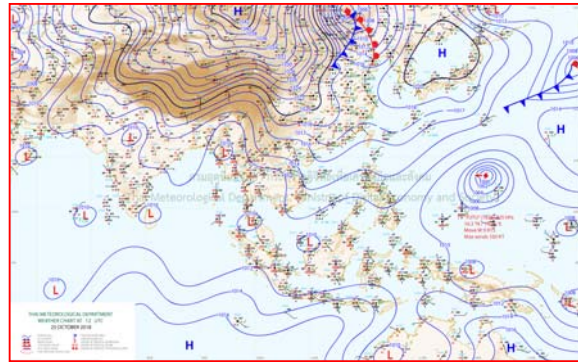




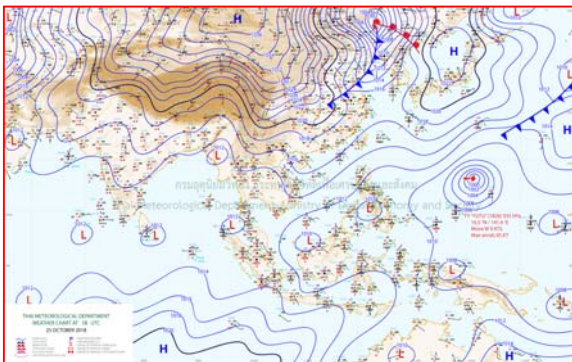
# แผนที่อากาศ



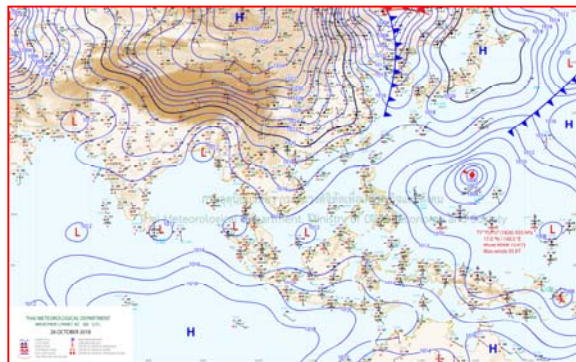
๒๕ ต.ค.๖๑ เวลา ๐๓:๐๐ น. ๑



๒๕ ต.ค.๖๑ เวลา ๐๙:๐๐ น. ๒



๒๖ ต.ค.๖๑ เวลา ๐๑:๐๐ น. ๓




๒๖ ต.ค.๖๑ เวลา ๐๗:๐๐ น. ๔



รายงานปริมาณน้ำฝนจากกรมอุตุนิยมวิทยา

วันที่ 26 ตุลาคม 2561

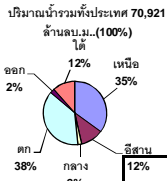
รายงานฝน เวลา 07.00 น.ของวันที่ 25 ตุลาคม 2561

สถานีอุตุนิยมวิทยา					ปริมาณน้ำฝน24 ชม.(mm)	ปริมาณน้ำฝนสะสม(mm.)								
<b>ภาคเหนือ</b>					สูงสุด ของประเทศ	58.5	4,756.8	<b>ภาคใต้ฝั่งตะวันออก</b>						
สถานีอุตุนิยมวิทยา	ปริมาณน้ำฝน24 ชม.(mm)	ปริมาณน้ำฝนสะสม(mm.)	ปริมาณฝน ค.ค. (mm.)	สถานะฝนสะสม ปัจจุบันเทียบกับค่าเฉลี่ย 30 ปี	สูงสุด ของภาคเหนือ	6.6	1,900.7	สถานีอุตุนิยมวิทยา	ปริมาณน้ำฝน24 ชม.(mm)	ปริมาณน้ำฝนสะสม(mm.)	ปริมาณฝน (mm.)	สถานะฝนสะสม ปัจจุบันเทียบกับค่าเฉลี่ย 30 ปี		
					สูงสุด ของภาคกลาง	14.5	1,908.6							
แม่ฮ่องสอน	3.0	1,115.5	114.5	ต่ำกว่า	สูงสุด ของภาคตะวันออกเฉียงเหนือ	0.2	2,733.6	เพชรบุรี	58.5	906.2	278.4	ต่ำกว่า		
ดอยอ่างขาง	0.5	1,900.7	***	***	สูงสุด ของภาคใต้ฝั่งตะวันออก	58.5	1,823.9	หนองพลับ สกษ.	-	1,179.5	203.2	สูงกว่า		
เชียงใหม่	ไม่มีฝน	1,808.5	124.9	สูงกว่า	สูงสุด ของภาคใต้ฝั่งตะวันตก	3.0	4,645.6	หัวหิน	-	67.1	246.2	ต่ำกว่า		
เชียงใหม่ สกษ.	-	25.9	117.0	ต่ำกว่า	<b>ภาคตะวันออกเฉียงเหนือ</b>			ประจวบคีรีขันธ์	-	985.8	227.8	ต่ำกว่า		
ทุ่งช้าง	-	1,814.8	90.5	สูงกว่า	สถานีอุตุนิยมวิทยา	ปริมาณน้ำฝน24 ชม.(mm)	ปริมาณน้ำฝนสะสม(mm.)	ปริมาณฝน (mm.)	สถานะฝนสะสม ปัจจุบันเทียบกับค่าเฉลี่ย 30 ปี	ชุมพร	-	95.1	251.6	ต่ำกว่า
พะเยา	-	1,418.8	122.6	สูงกว่า						สวี สกษ.	5.8	1,561.4	229.7	สูงกว่า
หัวฝาง	ไม่มีฝน	1,816.6	83.4	สูงกว่า	เลย สกษ.	ไม่มีฝน	1,169.8	129.5	ต่ำกว่า	เกาะสมุย	11.3	1,173.8	309.8	ต่ำกว่า
เด่น	1.6	1,119.9	119.4	สูงกว่า	หนองคาย	-	1,716.5	90.9	สูงกว่า	สุราษฎร์ธานี	0.1	1,275.5	236.4	ต่ำกว่า
แม่สะเรียง	6.6	1,495.7	115.2	สูงกว่า	เลย	ไม่มีฝน	1,142.4	123.3	ต่ำกว่า	นครศรีธรรมราช	5.5	1,285.4	303.0	สูงกว่า
แม่ใจ สกษ.	-	-	98.4	ต่ำกว่า	อุดรธานี	ไม่มีฝน	1,391.4	90.1	สูงกว่า	นครศรีธรรมราช สกษ.	0.8	1,272.5	270.4	สูงกว่า
เชียงใหม่	ไม่มีฝน	932.8	117.6	ต่ำกว่า	สกลนคร สกษ.	ไม่มีฝน	1,620.0	85.8	สูงกว่า	สุราษฎร์ธานี สกษ.	1.8	1,014.9	265.9	ต่ำกว่า
ลำปาง	-	1,147.5	98.3	สูงกว่า	สกลนคร	ไม่มีฝน	1,559.4	76.9	ต่ำกว่า	พระแสง สอท.	ไม่มีฝน	1,599.8	226.2	สูงกว่า
ลำพูน	ไม่มีฝน	1,101.1	110.1	สูงกว่า	นครพนม	ไม่มีฝน	2,733.6	97.0	สูงกว่า	ฉวาง	ฝนเล็กน้อย	1,823.9	221.6	สูงกว่า
แพร่	ไม่มีฝน	1,031.4	88.8	ต่ำกว่า	นครพนม สกษ.	ไม่มีฝน	2,336.8	111.5	สูงกว่า	พัทลุง สกษ.	ไม่มีฝน	1,196.8	239.5	สูงกว่า
น่าน	ไม่มีฝน	1,109.0	70.3	ต่ำกว่า	หนองบัวลำภู	ไม่มีฝน	1,297.0	***	***	สงขลา	-	293.7	257.1	ต่ำกว่า
น่าน สกษ.	ฝนเล็กน้อย	1,112.7	70.3	ต่ำกว่า	ขอนแก่น	ไม่มีฝน	1,277.8	117.7	สูงกว่า	หาดใหญ่	ไม่มีฝน	996.6	227.8	ต่ำกว่า
ลำปาง สกษ.	ไม่มีฝน	1,161.8	126.3	สูงกว่า	มหาสารคาม	ไม่มีฝน	1,206.1	111.4	ต่ำกว่า	ดอนขันธ์ สกษ.	0.2	1,504.8	224.9	สูงกว่า
อุดรดิตถ์	ไม่มีฝน	1,318.7	111.0	สูงกว่า	มุกดาหาร	ไม่มีฝน	1,928.6	100.6	สูงกว่า	สะเดา	ไม่มีฝน	873.8	214.5	ต่ำกว่า
สุโขทัย	ไม่มีฝน	889.3	192.8	ต่ำกว่า	กาฬสินธุ์	ไม่มีฝน	1,004.4	108.9	ต่ำกว่า	ปัตตานี	ไม่มีฝน	1,275.5	216.2	สูงกว่า
ศรีสำโรง สกษ.	0.3	872.6	148.0	ต่ำกว่า	กาฬสินธุ์	ไม่มีฝน	1,107.1	90.3	ต่ำกว่า	ยะลา สกษ.	-	185.9	***	***
นลัมสิก	ไม่มีฝน	842.1	88.5	ต่ำกว่า	ชัยภูมิ	-	891.9	137.0	ต่ำกว่า	นราธิวาส	ไม่มีฝน	1,695.4	254.4	สูงกว่า
แม่สอด	ไม่มีฝน	1,763.2	102.1	สูงกว่า	ร้อยเอ็ด สกษ.	ไม่มีฝน	1,254.2	101.0	ต่ำกว่า	<b>ภาคใต้ฝั่งตะวันตก</b>				
ตาก	ไม่มีฝน	911.5	199.2	ต่ำกว่า	ร้อยเอ็ด	ไม่มีฝน	1,216.7	107.3	ต่ำกว่า	สถานีอุตุนิยมวิทยา	ปริมาณน้ำฝน24 ชม.(mm)	ปริมาณน้ำฝนสะสม(mm.)	ปริมาณฝน (mm.)	สถานะฝนสะสม ปัจจุบันเทียบกับค่าเฉลี่ย 30 ปี
เชียงใหม่	-	7.6	204.3	ต่ำกว่า	อุบลราชธานี (ศูนย์)	ไม่มีฝน	1,719.6	123.1	สูงกว่า					
พิษณุโลก	ไม่มีฝน	1,126.7	162.5	ต่ำกว่า	อุบลราชธานี สกษ.	ไม่มีฝน	1,900.7	118.2	สูงกว่า	ระนอง	ไม่มีฝน	4,645.60	392.60	สูงกว่า
เพชรบูรณ์	-	75.7	90.4	ต่ำกว่า	ศรีสะเกษ	0.2	1,423.6	167.6	สูงกว่า	ตะกั่วป่า	ไม่มีฝน	3,560.00	475.60	สูงกว่า
กำแพงเพชร	ไม่มีฝน	1,117.9	191.7	ต่ำกว่า	ท่าตูม	-	1.6	126.3	ต่ำกว่า	กระบี่	0.2	2,025.70	323.50	สูงกว่า
อุ้มผาง	1.2	1,199.9	155.8	ต่ำกว่า	นครราชสีมา	-	949.4	146.3	ต่ำกว่า	ภูเก็ต	1.6	1,917.70	320.10	ต่ำกว่า
พิังจิม สกษ.	5.3	1,001.9	124.9	สูงกว่า	สุรินทร์	ไม่มีฝน	1,102.9	128.2	ต่ำกว่า	ภูเก็ต (ศูนย์)	ไม่มีฝน	2,380.60	353.40	สูงกว่า
ดอนเมฆ สกษ.	1.2	1,289.7	213.0	สูงกว่า	สุรินทร์ สกษ.	ฝนเล็กน้อย	1,021.5	134.0	ต่ำกว่า	เกาะลันตา	-	1,638.10	325.40	ต่ำกว่า
วิเชียรบุรี	ไม่มีฝน	1,315.8	131.6	สูงกว่า	ไซคชัย	ไม่มีฝน	860.7	164.3	ต่ำกว่า	ตรัง	3.0	1,946.80	285.50	สูงกว่า
<b>ภาคกลาง</b>					ปากช่อง สกษ.	0.2	1,326.6	178.9	สูงกว่า	สตูล	1.0	1,943.00	339.00	สูงกว่า
สถานีอุตุนิยมวิทยา	ปริมาณน้ำฝน24 ชม.(mm)	ปริมาณน้ำฝนสะสม(mm.)	ปริมาณฝน ค.ค. (mm.)	สถานะฝนสะสม ปัจจุบันเทียบกับค่าเฉลี่ย 30 ปี	นางรอง	ไม่มีฝน	739.3	133.9	ต่ำกว่า	สรุปปริมาณฝนมาก	สถานีอุตุนิยมวิทยา	ปริมาณน้ำฝน24 ชม.(mm)	ปริมาณน้ำฝนสะสม(mm.)	
					บุรีรัมย์	ไม่มีฝน	807.6	147.7	ต่ำกว่า					
นครสวรรค์	14.5	859.4	153.4	ต่ำกว่า	<b>ภาคตะวันออก</b>				1	เพชรบุรี	58.5	906.2		
ตากฟ้า สกษ.	0.2	1,197.2	150.1	สูงกว่า	สถานีอุตุนิยมวิทยา	ปริมาณน้ำฝน24 ชม.(mm)	ปริมาณน้ำฝนสะสม(mm.)	ปริมาณฝน (mm.)	สถานะฝนสะสม ปัจจุบันเทียบกับค่าเฉลี่ย 30 ปี	2	นครสวรรค์	14.5	859.4	
ชัยนาท สกษ.	ไม่มีฝน	762.1	158.5	ต่ำกว่า						3	แหลมฉบัง	12.2	896.7	
อุทัยธานี	ฝนเล็กน้อย	36.4	167.6	ต่ำกว่า	นครนายก	7.0	136.0	***	***	4	เกาะสมุย	11.3	1,173.8	
พระนครศรีอยุธยา	ไม่มีฝน	1,023.9	***	***	ปราจีนบุรี	ไม่มีฝน	1,956.7	160.9	สูงกว่า	5	นครปฐม	10.9	990.0	
บัวชุม	0.4	1,633.4	127.3	สูงกว่า	กบินทร์บุรี	ไม่มีฝน	2,246.8	154.5	สูงกว่า	ปริมาณฝนสูงสุด	เพชรบุรี	58.5	906.2	
ปทุมธานี สกษ.	ไม่มีฝน	1,429.5	149.7	สูงกว่า	สระแก้ว	ไม่มีฝน	1,695.3	162.6	สูงกว่า	ฝนสะสมสูงสุด	ตราด	0.1	4,756.8	
สมุทรปราการ สกษ.	8.9	1,381.1	***	***	ฉะเชิงเทรา	ไม่มีฝน	1,856.3	231.9	สูงกว่า					
ทองผาภูมิ	0.5	1,856.8	172.3	สูงกว่า	ชลบุรี	ไม่มีฝน	1,303.4	208.9	สูงกว่า					
สุพรรณบุรี	ไม่มีฝน	866.8	196.7	ต่ำกว่า	เกาะสีชัง	-	169.0	207.1	ต่ำกว่า					
ลพบุรี	ไม่มีฝน	1,210.0	153.7	สูงกว่า	พัทลุง	1.6	1,043.7	216.1	ต่ำกว่า					
สุโขทัย สกษ.	ไม่มีฝน	796.1	214.4	ต่ำกว่า	อุทัยธานี	ไม่มีฝน	1,401.2	174.2	สูงกว่า					
สนมมิ่งสารคามภูมิ	ไม่มีฝน	985.2	171.4	ต่ำกว่า	ฉะเชิงเทรา	12.2	896.7	200.3	ต่ำกว่า					
สมุทรสงคราม	0.2	16.5	***	***	ลัดพน	ไม่มีฝน	1,442.6	259.8	สูงกว่า					
กาญจนบุรี	0.3	728.0	209.2	ต่ำกว่า	ระยอง	ไม่มีฝน	936.8	194.4	ต่ำกว่า					
นครปฐม	10.9	990.0	202.1	สูงกว่า	หัวไผ่ สกษ.	ไม่มีฝน	1,957.3	246.2	ต่ำกว่า					
กรุงเทพฯ บางนา สกษ.	1.3	1,771.2	214.0	สูงกว่า	จันทบุรี	ไม่มีฝน	2,331.3	297.6	ต่ำกว่า					
กรุงเทพฯ ท่าเรือคลองเตย	-	1,908.6	263.1	สูงกว่า	พัลวัน สกษ.	ไม่มีฝน	3,049.6	327.5	ต่ำกว่า					
กรุงเทพมหานคร	-	178.1	292.1	ต่ำกว่า	ตราด	0.1	4,756.8	377.4	สูงกว่า					
สนามบินดอนเมือง	ฝนเล็กน้อย	1,568.7	191.9	สูงกว่า										
ปาร์ตอง	-	876.5	188.1	ต่ำกว่า										
ราชบุรี	-	19.3	231.9	ต่ำกว่า										

สัญลักษณ์ \*\*\*ไม่มีข้อมูล - ยังไม่ได้รับรายงาน/ไม่มีข้อมูล/ไม่มีฝน

หมายเหตุ ได้รับรายงานเพิ่มเติมโดยการบันทึกของเจ้าหน้าที่เป็นรายวัน ณ เวลา 07:00 น.

ปริมาณฝนสูงสุดเท่ากับ 92.6 มม. ที่ประจวบคีรีขันธ์ ๑.เกาะหลัก ๑.เมือง จ.ประจวบคีรีขันธ์



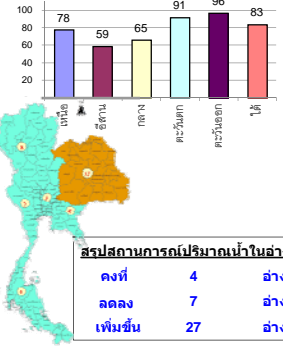
## รายงานสรุปสภาพน้ำในอ่างเก็บน้ำขนาดใหญ่และขนาดกลาง

รายงานสถานการณ์ ณ วันที่ 26 ตุลาคม 2561

ปริมาณน้ำในอ่างที่ใช้การได้ในสัปดาห์นี้ + มากกว่า / - น้อยกว่า สัปดาห์ก่อน 664.86 ล้าน ลบ.ม.

สรุปสถานการณ์ปริมาณน้ำในอ่างเก็บน้ำที่ใช้ในกิจกรรมทั่วประเทศ น้อยกว่าปริมาณน้ำไหลเข้าอ่าง เมื่อเทียบกับสัปดาห์ที่ผ่านมา สถานการณ์อยู่ระหว่างเก็บกักน้ำ

% ปริมาณน้ำรวมแต่ละภาคปัจจุบัน



สรุปสถานการณ์ปริมาณน้ำในอ่างน้ำ

คงที่	4	อ่าง
ลดลง	7	อ่าง
เพิ่มขึ้น	27	อ่าง

เปรียบเทียบปริมาณน้ำรวมทั่วประเทศปัจจุบัน  
กับปี 61 และ ปี 60

วันที่ 26 ตุลาคม 2561 เก็บกัก

57,746 ล้าน ลบ.ม. หรือ เท่ากับ

81%

วันที่ 26 ตุลาคม 2560 เก็บกัก

59,355 ล้าน ลบ.ม. หรือ เท่ากับ

84%

ภาค อ่างเก็บน้ำ เชื่อม	ความจ ที่ รอก. (ล้าน ม.³)	ปริมาณน้ำ ที่ใช้งานได้ (ล้าน ม.³)	ใช้การ ได้จริง (ล้าน ม.³)	ปริมาณน้ำรวม วันที่ 26 ตุลาคม 2560		ปัจจุบัน วันที่ 26 ตุลาคม 2561				สัปดาห์ก่อน วันที่ 20 ตุลาคม 2561				ปริมาณน้ำ + เพิ่มขึ้น (ล้าน ม.³)	สถานการณ์ ในอ่าง		
				%	%	ปริมาณน้ำรวม		ปริมาณน้ำใช้การได้จริง		ปริมาณน้ำรวม		ปริมาณน้ำใช้การได้จริง					
						ปริมาณน้ำ (ล้าน ม.³)	%	ปริมาณน้ำ (ล้าน ม.³)	%	ปริมาณน้ำ (ล้าน ม.³)	%	ปริมาณน้ำ (ล้าน ม.³)	%				
<b>ภาคเหนือ (7)</b>																	
1	ภูมิพล (2)	ดาก	13,462	3,800	9,662	10,171	76%	9,493	71%	5,693	42%	9,208	68%	5,408	40%	285.00	เพิ่มขึ้น
2	สิริกิติ์ (2)	อุดรดิต	9,510	2,850	6,660	8,275	87%	8,343	88%	5,493	58%	8,333	88%	5,483	58%	10.00	เพิ่มขึ้น
3	แม่งัด	เชียงใหม่	265	12	253	244	92%	236	89%	224	85%	217	82%	205	77%	19.00	เพิ่มขึ้น
4	แม่กวง	เชียงใหม่	263	14	249	113	43%	123	47%	109	41%	115	44%	101	38%	8.00	เพิ่มขึ้น
5	ก้าวม	ลำปาง	106	3	103	91	86%	99	93%	96	91%	89	84%	86	81%	10.00	เพิ่มขึ้น
6	ก้าวม	ลำปาง	170	6	164	168	99%	185	109%	179	105%	174	102%	168	99%	11.00	เพิ่มขึ้น
7	แควน้อย	พิษณุโลก	939	43	896	976	104%	730	78%	687	73%	727	77%	684	73%	3.00	เพิ่มขึ้น
	แม่เม็ก		110	16	94	113	103%	44	40%	28	25%	35	32%	19	17%	9.00	เพิ่มขึ้น
<b>รวมภาคเหนือ</b>		<b>34.85%</b>	<b>24,825</b>	<b>6,744</b>	<b>18,081</b>	<b>20,150</b>	<b>81%</b>	<b>19,252</b>	<b>78%</b>	<b>12,481</b>	<b>50%</b>	<b>18,898</b>	<b>76%</b>	<b>12,135</b>	<b>49%</b>	<b>346.00</b>	<b>เพิ่มขึ้น</b>
<b>ภาคตะวันออกเฉียงเหนือ (12)</b>																	
8	ห้วยหลวง	อุดรธานี	136	7	129	130	96%	71	52%	64	47%	65	48%	58	43%	6.00	เพิ่มขึ้น
9	น้ำจูน	สกลนคร	520	45	475	525	101%	470	90%	425	82%	477	92%	432	83%	-7.00	ลดลง
10	น้ำพอง (2)	สกลนคร	165	8	157	165	100%	128	78%	120	73%	127	77%	119	72%	1.00	เพิ่มขึ้น
11	จุฬารัตน (2)	ชัยภูมิ	164	37	127	166	101%	113	69%	76	46%	116	71%	79	48%	-3.00	ลดลง
12	อุบลรัตน์ (2)	ขอนแก่น	2,431	581	1,850	2,948	121%	820	34%	239	10%	820	34%	239	10%	-	คงที่
13	ลำปาว	กาฬสินธุ์	1,980	100	1,880	1,865	94%	1,274	64%	1,174	59%	1,292	65%	1,192	60%	-18.00	ลดลง
14	ลำตะคอง	นครราชสีมา	314	22	292	188	60%	267	85%	245	78%	267	85%	245	78%	-	คงที่
15	ลำพระเพลิง	นครราชสีมา	155	1	154	141	91%	88	57%	87	56%	93	60%	92	59%	-5.00	ลดลง
16	มูลขม	นครราชสีมา	141	7	134	110	78%	76	54%	69	49%	75	53%	68	48%	1.00	เพิ่มขึ้น
17	ลำแพระ	นครราชสีมา	275	7	268	211	77%	179	65%	172	63%	181	66%	174	63%	-2.00	ลดลง
18	ลำบางรอง	บุรีรัมย์	121	3	118	79	65%	41	34%	38	31%	41	34%	38	31%	-	คงที่
19	สิรินธร (2)	อุบลราชธานี	1,966	831	1,135	1,657	84%	1,386	70%	555	28%	1,393	71%	562	29%	-7.00	ลดลง
<b>รวมภาค ดอน.</b>		<b>11.80%</b>	<b>8,369</b>	<b>1,649</b>	<b>6,720</b>	<b>8,186</b>	<b>98%</b>	<b>4,911</b>	<b>59%</b>	<b>3,264</b>	<b>39%</b>	<b>4,947</b>	<b>59%</b>	<b>3,298</b>	<b>39%</b>	<b>-34.00</b>	<b>ลดลง</b>
<b>ภาคกลาง (3)</b>																	
20	ป่าสักชลสิทธิ์	ลพบุรี	960	3	957	941	98%	717	75%	714	74%	688	72%	685	71%	29.00	เพิ่มขึ้น
21	ห้วยเสลา	อุทัยธานี	160	17	143	161	101%	56	35%	39	24%	48	30%	31	19%	8.00	เพิ่มขึ้น
22	กระเสียว	สุพรรณบุรี	240	40	200	289	120%	116	48%	76	32%	99	41%	59	25%	17.00	เพิ่มขึ้น
<b>รวมภาคกลาง</b>		<b>1.92%</b>	<b>1,360</b>	<b>60</b>	<b>1,300</b>	<b>1,391</b>	<b>102%</b>	<b>889</b>	<b>65%</b>	<b>829</b>	<b>61%</b>	<b>835</b>	<b>61%</b>	<b>775</b>	<b>57%</b>	<b>54.00</b>	<b>เพิ่มขึ้น</b>
<b>ภาคตะวันออก (2)</b>																	
23	ศรีนครินทร์ (2)	กาญจนบุรี	17,745	10,265	7,480	15,385	87%	16,418	93%	6,153	35%	16,235	91%	5,970	34%	183.00	เพิ่มขึ้น
24	วชิราลงกรณ (2)	กาญจนบุรี	8,860	3,012	5,848	7,016	79%	7,846	89%	4,834	55%	7,831	88%	4,819	54%	15.00	เพิ่มขึ้น
<b>รวมภาคตะวันออก</b>		<b>37.51%</b>	<b>26,605</b>	<b>13,277</b>	<b>13,328</b>	<b>22,401</b>	<b>84%</b>	<b>24,264</b>	<b>91%</b>	<b>10,987</b>	<b>41%</b>	<b>24,066</b>	<b>90%</b>	<b>10,789</b>	<b>41%</b>	<b>198.00</b>	<b>เพิ่มขึ้น</b>
<b>ภาคตะวันออก (6+4)</b>																	
25	ขุนด่าน	นครนายก	224	5.00	219	220	98%	224	100%	219	98%	224	100%	219	98%	-	คงที่
26	คลองสี่ปีด	ฉะเชิงเทรา	420	30.00	390	297	71%	391	93%	361	86%	392	93%	362	86%	-1.00	ลดลง
27	บางพระ (3)	ชลบุรี	117	12.00	105	113	97%	94	80%	82	70%	91	78%	79	68%	3.00	เพิ่มขึ้น
28	หนองปลาไหล (3)	ระยอง	164	13.75	150	160	98%	169	103%	155	95%	165	101%	151	92%	4.00	เพิ่มขึ้น
29	ประแสร์ (3)	ระยอง	295	20.00	275	300	102%	286	97%	266	90%	284	96%	264	89%	2.00	เพิ่มขึ้น
30	มาบประชัน (3)	ระยอง	17	0.72	16	12	70%	18	107%	17	103%	15	92%	14.48	87%	2.59	เพิ่มขึ้น
31	หนองค้อ (3)	ระยอง	21	1.00	20	22	101%	19	91%	18	86%	19	87%	17.69	83%	0.70	เพิ่มขึ้น
32	ดอกราม (3)	ระยอง	79	3.00	76	78	98%	80	100%	77	96%	79	100%	76.41	96%	0.12	เพิ่มขึ้น
33	คลองใหญ่ (3)	ระยอง	45	3.00	42	40	87%	40	88%	37	81%	38	84%	35.34	78%	1.45	เพิ่มขึ้น
34	นฤมิตรนครินทร์	ปราจีนบุรี	295	19.00	276	224	76%	297	101%	278	94%	295	100%	276.00	94%	2.00	เพิ่มขึ้น
<b>รวมภาคตะวันออก</b>		<b>2.37%</b>	<b>1,678</b>	<b>107</b>	<b>1,570</b>	<b>1,465</b>	<b>87%</b>	<b>1,617</b>	<b>96%</b>	<b>1,510</b>	<b>90%</b>	<b>1,603</b>	<b>96%</b>	<b>1,495</b>	<b>89%</b>	<b>14.86</b>	<b>เพิ่มขึ้น</b>
<b>ภาคใต้ (4)</b>																	
35	แก่งกระจาน	เพชรบุรี	710	65	645	394	55%	673	95%	608	86%	634	89%	569	80%	39.00	เพิ่มขึ้น
36	ปราณบุรี	ประจวบคีรีขันธ์	391	18	373	251	64%	369	94%	351	90%	355	91%	337	86%	14.00	เพิ่มขึ้น
37	รัชชประภา (2)	สุราษฎร์ธานี	5,639	1,352	4,287	4,403	78%	4,848	86%	3,496	62%	4,846	86%	3,494	62%	2.00	เพิ่มขึ้น
38	บางลา (2)	ยะลา	1,454	276	1,178	713	49%	922	63%	646	44%	891	61%	615	42%	31.00	เพิ่มขึ้น
<b>รวมภาคใต้</b>		<b>11.55%</b>	<b>8,194</b>	<b>1,711</b>	<b>6,483</b>	<b>5,762</b>	<b>70%</b>	<b>6,812</b>	<b>83%</b>	<b>5,101</b>	<b>62%</b>	<b>6,726</b>	<b>82%</b>	<b>5,015</b>	<b>61%</b>	<b>86.00</b>	<b>เพิ่มขึ้น</b>
<b>รวมทั้งประเทศ</b>		<b>100%(38)</b>	<b>71,031</b>	<b>23,548</b>	<b>47,482</b>	<b>59,355</b>	<b>84%</b>	<b>57,746</b>	<b>81%</b>	<b>34,172</b>	<b>48%</b>	<b>57,075</b>	<b>80%</b>	<b>33,507</b>	<b>47%</b>	<b>664.86</b>	<b>เพิ่มขึ้น</b>

ที่มาข้อมูล : ตารางสรุปสภาพน้ำในอ่างเก็บน้ำขนาดใหญ่ทั่วประเทศ และตารางสรุปสภาพน้ำในอ่างเก็บน้ำภาคตะวันออก กรมชลประทาน

หมายเหตุ :

- 1) อ่างเก็บน้ำขนาดใหญ่ หมายถึง อ่างเก็บน้ำที่มีความจุตั้งแต่ 100 ล้าน ลบ.ม. ขึ้นไป
- 2) เป็นอ่างเก็บน้ำอยู่ในความรับผิดชอบของการไฟฟ้าฝ่ายผลิตแห่งประเทศไทย(10) นอกนั้นอยู่ในความรับผิดชอบของกรมชลประทาน (28)
- 3) เป็นอ่างเก็บน้ำขนาดกลางที่มีความสำคัญต่อการอุตสาหกรรมและการประปา ของลุ่มน้ำชายฝั่งทะเลตะวันออก
- 4) ที่มา : กรมชลประทาน และการไฟฟ้าฝ่ายผลิตแห่งประเทศไทย
- 5) จังหวัดที่มีอ่างเก็บน้ำขนาดใหญ่มีจำนวน 26 จังหวัด ไม่มี 50 จังหวัด

รศ. หมายถึง ระดับเก็บกักของอ่าง



ศูนย์เขล



ศูนย์ป้องกันกักตุนน้ำ กรมทรัพยากรน้ำ

### ลำดับของเขื่อนตามความจ

- 1.ศรีนครินทร์ 2.ภูมิพล 3.สิริกิติ์ 4.วชิราลงกรณ 5.รัชชประภา
- 6.อุบลรัตน์ 7.สิรินธร 8.บางลา 9.ลำปาว 10.ป่าสัก

### ลำดับของเขื่อนตามปริมาณน้ำใช้การได้

- 1.ภูมิพล 2.ศรีนครินทร์ 3.สิริกิติ์ 4.วชิราลงกรณ 5.รัชชประภา
- 6.ลำปาว 7.อุบลรัตน์ 8.บางลา 9.สิรินธร 10.ป่าสัก

## ประกาศ ฉ.๑๑ เดือน'๖ จังหวัด' มีฝนตกหนักเสียงเจอน้ำป่า

กรมอุตุนิยมวิทยา ออกประกาศฉบับที่ ๑๑ เรื่อง "ฝนตกหนักถึงหนักมากในบริเวณภาคใต้ ระบุว่า หย่อมความกดอากาศต่ำที่ปกคลุมภาคใต้ตอนล่างได้เคลื่อนลงสู่ทะเลอันดามันแล้ว ส่งผลทำให้บริเวณจังหวัดระนอง พังงา ภูเก็ต กระบี่ ตรัง และสตูล มีฝนตกหนักบางพื้นที่ ขอให้ประชาชนที่อาศัยอยู่ในพื้นที่เสี่ยงภัย ระวังอันตรายจากฝนตกหนัก น้ำท่วมฉับพลัน และน้ำป่าไหลหลากในช่วงเวลาดังกล่าว สำหรับบริเวณทะเลอันดามันและอ่าวไทยตอนล่างตั้งแต่จังหวัดสุราษฎร์ธานีลงไป ทะเลมีคลื่นสูงประมาณ ๒ เมตร บริเวณที่มีฝนฟ้าคะนองทะเลมีคลื่นสูงมากกว่า ๒ เมตร ขอให้ชาวเรือเดินเรือด้วยความระมัดระวัง เรือเล็กควรงดออกจากฝั่งในช่วงเวลาดังกล่าวไว้ด้วย

### พยากรณ์อากาศสำหรับประเทศไทยตั้งแต่ ๖.๐๐ น.วันนี้ถึง ๖.๐๐ น.วันพรุ่งนี้

ภาคเหนือ มีเมฆมาก กับมีฝนฟ้าคะนอง ร้อยละ ๔๐ ของพื้นที่ ส่วนมากบริเวณจังหวัดแม่ฮ่องสอน เชียงใหม่ เชียงราย ลำพูน ลำปาง และตาก อุณหภูมิต่ำสุด ๒๒-๒๕ องศาเซลเซียส อุณหภูมิสูงสุด ๓๑-๓๔ องศาเซลเซียส ลมตะวันออกเฉียงใต้ ความเร็ว ๑๐-๒๕ กม./ชม.

ภาคตะวันออกเฉียงเหนือ มีฝนฟ้าคะนอง ร้อยละ ๒๐ ของพื้นที่ ส่วนมากบริเวณจังหวัดเลย ขอนแก่น ชัยภูมิ นครราชสีมา บุรีรัมย์ สุรินทร์ และศรีสะเกษ อุณหภูมิต่ำสุด ๒๓-๒๕ องศาเซลเซียส อุณหภูมิสูงสุด ๓๓-๓๔ องศาเซลเซียส ลมตะวันออกเฉียงใต้ ความเร็ว ๑๐-๓๐ กม./ชม.

ภาคกลาง มีเมฆเป็นส่วนมาก กับมีฝนฟ้าคะนอง ร้อยละ ๔๐ ของพื้นที่ ส่วนมากบริเวณจังหวัดราชบุรี นครปฐม กาญจนบุรี อุทัยธานี นครสวรรค์ สุพรรณบุรี สมุทรสาคร และสมุทรสงคราม อุณหภูมิต่ำสุด ๒๓-๒๕ องศาเซลเซียส อุณหภูมิสูงสุด ๓๑-๓๔ องศาเซลเซียส ลมตะวันออกเฉียงใต้ ความเร็ว ๑๐-๓๐ กม./ชม.

ภาคตะวันออก มีเมฆเป็นส่วนมาก กับมีฝนฟ้าคะนอง ร้อยละ ๔๐ ของพื้นที่ บริเวณจังหวัดชลบุรี ระยอง จันทบุรี และตราด อุณหภูมิต่ำสุด ๒๒-๒๕ องศาเซลเซียส อุณหภูมิสูงสุด ๓๒-๓๔ องศาเซลเซียส ลมตะวันออกเฉียงใต้ ความเร็ว ๑๕-๓๐ กม./ชม. ทะเลมีคลื่นสูงประมาณ ๑ เมตร ห่างฝั่งคลื่นสูงมากกว่า ๑ เมตร

ภาคใต้ (ฝั่งตะวันออก) มีเมฆมาก กับมีฝนฟ้าคะนอง ร้อยละ ๖๐ ของพื้นที่ และมีฝนตกหนักถึงหนักมากบางแห่ง บริเวณจังหวัดประจวบคีรีขันธ์ ชุมพร สุราษฎร์ธานี และนครศรีธรรมราช อุณหภูมิต่ำสุด ๒๒-๒๔ องศาเซลเซียส อุณหภูมิสูงสุด ๓๐-๓๒ องศาเซลเซียส ตั้งแต่จังหวัดชุมพรขึ้นมา ลมตะวันออกเฉียงใต้ ความเร็ว ๑๕-๓๕ กม./ชม. ทะเลมีคลื่นสูง ๑-๒ เมตร บริเวณที่มีฝนฟ้าคะนองคลื่นสูงประมาณ ๒ เมตร ตั้งแต่จังหวัดสุราษฎร์ธานีลงไป ลมตะวันออกเฉียงใต้ ความเร็ว ๒๐-๓๕ กม./ชม. ทะเลมีคลื่นสูงประมาณ ๒ เมตร บริเวณที่มีฝนฟ้าคะนองคลื่นสูงมากกว่า ๒ เมตร

ภาคใต้ (ฝั่งตะวันตก) มีเมฆเป็นส่วนมาก กับมีฝนฟ้าคะนอง ร้อยละ ๖๐ ของพื้นที่ และมีฝนตกหนักถึงหนักมากบางแห่ง บริเวณจังหวัดระนอง พังงา ภูเก็ต กระบี่ ตรัง และสตูล อุณหภูมิต่ำสุด ๒๒-๒๓ องศาเซลเซียส อุณหภูมิสูงสุด ๓๐-๓๓ องศาเซลเซียส ลมตะวันออกเฉียงใต้ ความเร็ว ๒๐-๓๕ กม./ชม. ทะเลมีคลื่นสูงประมาณ ๒ เมตร บริเวณที่มีฝนฟ้าคะนองคลื่นสูงมากกว่า ๒ เมตร

กรุงเทพมหานครและปริมณฑลมีเมฆมาก กับมีฝนฟ้าคะนอง ร้อยละ ๖๐ ของพื้นที่ และมีฝนตกหนักบางแห่ง อุณหภูมิต่ำสุด ๒๔-๒๖ องศาเซลเซียส อุณหภูมิสูงสุด ๓๒-๓๕ องศาเซลเซียส ลมตะวันออกเฉียงใต้ ความเร็ว ๑๐-๓๐ กม./ชม.

### รองผู้ว่าฯลำพูนเร่งช่วยชาวบ้านหลังลำน้ำกวเอ้อท่วม

รองผู้ว่าราชการจังหวัดลำพูน เร่งช่วยชาวบ้านหลังลำน้ำกวเอ้อล้นเข้าท่วม คาด ๑-๒ วันนี้ สถานการณ์กลับสู่ปกติ สำหรับความเสียหายยังคงอยู่ระหว่างการสำรวจขององค์การปกครองส่วนท้องถิ่นเพื่อเสนอให้ทางจังหวัดจัดสรรงบมาช่วยเหลือต่อไป

นายวรยุทธ เนาวรัตน์ รองผู้ว่าราชการจังหวัดลำพูน เปิดเผยกับสำนักข่าวไอ.เอ็น.เอ็น. ถึงสถานการณ์ในพื้นที่หลังน้ำจากลำน้ำกวเอ้อล้นเข้าท่วมบ้านเรือนราษฎรเมื่อช่วงเย็นของวันที่ ๒๔ ตุลาคมที่ผ่านมา ว่า ขณะนี้เหลือเพียงในพื้นที่ ต.อุโมงค์ อ.เมือง จ.ลำพูน ที่ยังคงมีสถานการณ์น้ำท่วมอยู่ แต่ระดับน้ำในพื้นที่เริ่มลดลงอย่างต่อเนื่อง และจากการติดตามสถานการณ์พื้นที่จังหวัดเชียงใหม่ซึ่งเป็นต้นทางของลำน้ำกวเอ้อตอนนี้ไม่มีฝนตกในพื้นที่แล้วจึงคาดการณ์ว่าระดับน้ำที่ ต.อุโมงค์ น่าจะลดลงจนกลับสู่ภาวะปกติได้ภายใน ๑-๒ วันนี้ ซึ่งขณะนี้ทางจังหวัดอยู่ในมาตรการของการช่วยเหลือในเบื้องต้น ทั้งอาหาร น้ำดื่ม ยารักษาโรค ฯลฯ สำหรับความเสียหายยังคงอยู่ระหว่างการสำรวจขององค์การปกครองส่วนท้องถิ่นเพื่อเสนอให้ทางจังหวัดจัดสรรงบ





มาช่วยเหลือต่อไป แต่โดยภาพรวมแล้วพื้นที่เศรษฐกิจไม่ได้รับความเสียหาย จะมีเพียงพืชสวนไร่นาของราษฎรรวมไปถึงชาวบ้านที่อยู่ริมตลิ่งบางส่วนที่ได้รับความเสียหายเท่านั้น

ส่วนเรื่องที่มีการนำเสนอข่าวว่าทางการไฟฟ้าส่วนภูมิภาคลำพูน ได้ตัดไฟฟ้าชาวบ้านในพื้นที่จนเกิดความเดือดร้อนนั้น นายวรยุทธ กล่าวหาว่า ทางการไฟฟ้าส่วนภูมิภาคลำพูนเพียงแต่เข้ามาสำรวจความปลอดภัยของแหล่งจ่ายไฟต่างๆ เท่านั้น เพื่อไม่ให้เกิดอันตรายกับราษฎร ไม่ได้มีการตัดไฟแต่อย่างใด ทั้งนี้ไม่มีราษฎรในหมู่บ้านที่ไม่มีที่นอน หรือขาดเครื่องนอน เครื่องนุ่งห่มรวมไปถึงระบบประปา ก็ยังคงใช้การได้ตามปกติ. (ไอ เอ็น เอ็น)

### ปก.พังงา เตือน ๘ อำเภอเตรียมพร้อมรับมือฝนหนัก ระวังน้ำท่วมฉับพลัน

ศูนย์อุตุนิยมวิทยาภาคใต้ฝั่งตะวันตก เตือนพื้นที่เสี่ยงภัย ๖ จังหวัดฝั่งอันดามัน รมัตระวังฝนตกหนัก น้ำท่วมฉับพลัน และน้ำป่าไหล ขณะที่พังงาก็มีฝนตกหนัก ปก.จังหวัดเตียน ๘ อำเภอเตรียมพร้อม...

ได้เกิดฝนตกหนักอย่างต่อเนื่องตั้งแต่ช่วงบ่ายที่ผ่านมา ซึ่งป้องกันและบรรเทาสาธารณภัยจังหวัดพังงา ได้แจ้งเตือนให้ประชาชนในพื้นที่ ๘ อำเภอ เตรียมความพร้อมให้ส่วนท้องถิ่นและอำเภอต่างๆ ทำการแจ้งเตือนประชาชนในพื้นที่เสี่ยงภัย บริเวณที่ลาดเชิงเขา ที่ลุ่มต่ำและบริเวณริมชายหาดฝั่งทะเล รวมถึงบริเวณที่เคยเกิดน้ำท่วมฉับพลัน น้ำป่าไหลหลาก ดินโคลนถล่ม ให้ประชาชนเตรียมความพร้อมรับมืออุทกภัยที่อาจเกิดขึ้น การปฏิบัติตนเมื่อเกิดอุทกภัย ทั้งกรณีที่อยู่อาศัยอยู่ในบ้านเรือนได้ และกรณีที่ต้องอพยพออกจากพื้นที่ กำชับให้หน่วยงานป้องกันและบรรเทาสาธารณภัยในพื้นที่ให้เฝ้าติดตามสถานการณ์ ข้อมูล ข่าวสารของทางราชการและหน่วยงานที่เกี่ยวข้องอย่างใกล้ชิดตลอด ๒๔ ชั่วโมง

ทางศูนย์อุตุนิยมวิทยาภาคใต้ฝั่งตะวันตก แจ้งเตือนฉบับที่ ๓ (๘๑/๒๕๖๑) เรื่องฝนตกหนัก ว่า หย่อมความกดอากาศต่ำกำลังค่อนข้างแรงปกคลุมภาคใต้ตอนล่างและประเทศมาเลเซีย มีแนวโน้มจะปกคลุมภาคใต้ตอนล่างในวันที่ ๒๕ ตุลาคม ๒๕๖๑ แล้วเคลื่อนผ่านไปยังทะเลอันดามันในวันที่ ๒๖ ตุลาคม ๒๕๖๑ ทำให้ในช่วงวันที่ ๒๕-๒๖ ตุลาคม ๒๕๖๑ ภาคใต้ฝั่งตะวันตก จะมีฝนตกหนักถึงหนักมากบางพื้นที่ บริเวณจังหวัดระนอง พังงา ภูเก็ต กระบี่ ตรัง และสตูล

ขอให้ประชาชนที่อาศัยอยู่ในพื้นที่เสี่ยงภัย รมัตระวังอันตรายจากฝนตกหนัก น้ำท่วมฉับพลัน และน้ำป่าไหลหลาก ในช่วงเวลาดังกล่าว สำหรับคลื่นลมในทะเลอันดามัน จะมีคลื่นสูง ๒-๓ เมตร บริเวณที่มีฝนฟ้าคะนองทะเลมีคลื่นสูงมากกว่า ๓ เมตร ขอให้ชาวเรือเดินเรือด้วยความระมัดระวัง เรือเล็กควรงดออกจากฝั่งในช่วงเวลาดังกล่าวไว้ด้วยจึงขอให้ประชาชนติดตามประกาศอย่างใกล้ชิด.. (ไทยรัฐ)

### คนกระป๋อ่วมอีก! ฝนตกหนักน้ำท่วมหลายพื้นที่ ถนนเพชรเกษมจมน้ำแล้ว

ฝนถล่มกระป๋อ่วมเย็นทำชาวบ้านอ่วม น้ำท่วมถนนเพชรเกษมและอีกหลายสาย สภาพการจราจรขาออกเมืองอัมพต เพราะน้ำท่วมสูง ขณะที่ทางเข้าวัดถ้ำเสือวิปัสสนาก็น้ำท่วม นักท่องเที่ยวออกมาไม่ได้...

ภายหลังเกิดฝนตกลงมาอย่างหนักเป็นเวลานานกว่า ๑ ชั่วโมง ส่งผลให้เกิดน้ำท่วมหลายจุดในเขตอำเภอเมืองกระบี่ โดยเฉพาะเขต ตำบลกระบี่ใหญ่ เทศบาลเมืองกระบี่ และเขตเทศบาลตำบลกระบี่น้อย โดยเฉพาะบริเวณสามแยกสำนักงานการยางแห่งประเทศไทย สาขากระบี่ ถูกน้ำท่วมสูงกว่า ๓๐ ซม. รถเล็กวิ่งผ่านด้วยความยากลำบาก

บริเวณถนนเพชรเกษมขาออก หน้าโรงเรียนเมืองกระบี่ ไปจนถึง กองร้อย ตชด.๔๒๖ กระบี่ ถูกน้ำท่วมทั้ง ๓ ช่องจราจร ระดับน้ำสูงกว่า ๔๐ ซม. รถไม่สามารถผ่านได้ ตำรวจต้องระบายนรถให้วิ่งทางเลนฝั่งขาเข้าเมือง ส่งผลให้การจราจรติดขัดเป็นเวลานาน รถติดระยะทางยาวกว่า ๕ กม. นอกจากนี้ น้ำยังท่วมบริเวณถนนหน้าวัดโกศาจุทามาศ ระดับน้ำสูง กว่า ๕๐ ซม. รถไม่สามารถวิ่งผ่านได้ เจ้าหน้าที่กองป้องกันและบรรเทาสาธารณภัยต้องนำรั้วเหล็กมากั้นไว้ ๑ ช่องจราจร เพื่อให้ใช้เส้นทางอื่น

ในเขตเทศบาลตำบลกระบี่น้อย ถนนทางเข้าวัดถ้ำเสือวิปัสสนา หมู่ ๑ ต.กระบี่น้อย ถูกน้ำท่วมตลอดสาย ระยะทางกว่า ๓๐๐ เมตร รถเล็กไม่สามารถผ่านได้ นอกจากนี้ภายในบริเวณวัดถ้ำเสือวิปัสสนา ระดับน้ำท่วมสูงกว่า ๕๐ เซนติเมตร ส่งผลให้นักท่องเที่ยวจำนวนมาก ไม่สามารถออกมาจากบริเวณวัดได้ เจ้าหน้าที่หน่วยกู้ภัยมูลนิธิกระบี่พิทักษ์ประชา ต้องนำรถบรรทุกหกล้อไปรับนักท่องเที่ยวออกมา เบื้องต้นทุกคนปลอดภัย แต่ยังมีนักท่องเที่ยวบางส่วนติดอยู่ภายในวัด (ไทยรัฐ)



## ผวจ.ยะลา เรียกถกเหตุอุทกภัย ปิด ๑๒ โรงเรียน น้ำท่วม ๑-๑.๕ เมตร

ผู้ว่าฯ ยะลา เรียกประชุมประเมินสถานการณ์น้ำท่วม พร้อมมาตรการช่วยเหลือ พบ ๔ อำเภอได้รับผลกระทบ ด้าน ผอ.สพป.ยะลา เขต ๑ ลงพื้นที่ ร.ร.น้ำท่วม พบมี ๑๒ แห่ง น้ำสูง ๑-๑.๕ เมตร อุปกรณ์จมเสียหาย คาด ๑ สัปดาห์จากนี้ เปิดเรียนได้

นายตลเดช พัฒนรัฐ ผู้ว่าราชการจังหวัดยะลา เรียกประชุมหน่วยงานป้องกันและบรรเทาสาธารณภัยจังหวัดยะลา สถานีอุตุนิยมวิทยาจังหวัดยะลา เทศบาลนครยะลา พร้อมหน่วยงานที่เกี่ยวข้องที่ห้องประชุมศาลากลางจังหวัดยะลา เพื่อประชุมวิเคราะห์และประเมินสถานการณ์น้ำท่วมในพื้นที่ จ.ยะลา พร้อมมาตรการให้ความช่วยเหลือประชาชนที่ได้รับผลกระทบ โดยที่ประชุมมีการประเมินสถานการณ์น้ำท่วมในห้วงที่ผ่านมา และแนวโน้มของฝนในพื้นที่ มาตรการการให้ความช่วยเหลือ ความเสียหายด้านการเกษตร การดำเนินการขุดลอกทางระบายน้ำ การมอบสิ่งของช่วยเหลือเพื่อบรรเทาความเดือดร้อนให้กับชาวบ้านในเบื้องต้น ขณะที่ในพื้นที่ยังมีน้ำท่วมขังในพื้นที่ หมู่ที่ ๖ ต.สะเตงนอก อ.เมืองยะลา และในพื้นที่ติดแม่น้ำสายบุรี ของ อ.รามัน

จากข้อมูลกองอำนวยการและป้องกันสาธารณภัยจังหวัดยะลา มีพื้นที่ประสบอุทกภัยน้ำท่วม ๔ อำเภอ ประกอบด้วย อ.เมืองยะลา อ.รามัน อ.ยะหา และ อ.บันนังสตา ๒ เทศบาลตำบล ๑ ชุมชน ๑๑๖ หมู่บ้าน ชาวบ้านได้รับความเดือดร้อน ๓,๗๒๔ ครัวเรือน ๑๓,๙๖๕ คน อพยพ ๖ ครัวเรือน ๒๓ คน ถนน ๓๘ สาย ขณะที่ฝนในพื้นที่มีฝนกระจายในพื้นที่เล็กน้อย ระดับน้ำในแม่น้ำปัตตานี และแม่น้ำสายบุรี ยังล้นตลิ่งในพื้นที่ อ.รามัน และ อ.เมืองยะลา โดยทางจังหวัดได้ประสานหน่วยงานดำเนินการช่วยเหลืออย่างเต็มที่

นายนพพร มากคงแก้ว ผอ.สพป.ยะลา เขต ๑ พร้อมคณะผู้บริหาร และเจ้าหน้าที่สังกัดสำนักงานเขตพื้นที่การศึกษา ประถมศึกษายะลา เขต ๑ เดินทางลงพื้นที่ อ.รามัน เพื่อตรวจเยี่ยมโรงเรียนที่ถูกน้ำท่วม ได้แก่ ร.ร.บ้านจระตาดง หมู่ ๑ และ ร.ร.บ้านพรุ หมู่ ๓ ต.ท่าธง โดยได้ตรวจสภาพน้ำที่ท่วมภายในโรงเรียน เนื่องจากฝนตกกระหน่ำในห้วงสงกรานต์ปีเก่าต้อนรับปีใหม่ พบว่าน้ำท่วมสูงภายในโรงเรียน อาคารเรียน สนามฟุตบอล ประมาณ ๑-๑.๕ เมตร ต้องนั่งเรือเข้าไปภายในโรงเรียน นอกจากนี้ น้ำยังทำให้อุปกรณ์การเรียนการสอน หนังสือ โต๊ะ เก้าอี้ ได้รับความเสียหาย ขณะนี้อยู่ระหว่างการประเมินความเสียหาย คาดว่าประมาณ ๑ สัปดาห์ จะเปิดการเรียนการสอนได้ตามปกติ พร้อมประชุมครูเพื่อสร้างขวัญกำลังใจ

ทั้งนี้ จากข้อมูลของสำนักงานเขตพื้นที่การศึกษา ประถมศึกษายะลา เขต ๑ ได้ประกาศปิดการเรียนการสอนโรงเรียนในพื้นที่น้ำท่วมแล้ว ๑๒ โรงเรียน โรงเรียนใน อ.รามัน ปิด ๑๑ โรงเรียน ประกอบด้วย ร.ร.บ้านจระตาดง ร.ร.บ้านกะรอ ร.ร.บ้านตะโละสะโต ร.ร.บ้านละแอ ร.ร.บ้านปาดานัน ร.ร.บ้านพรุ ร.ร.บ้านแหลมทราย ร.ร.บุเกะจือฆา ร.ร.บ้านกือเม็ง ร.ร.บ้านกำปังปือแฉ และ ร.ร.บ้านบึงน้ำใส ส่วนใน อ.เมืองยะลา มี ๑ โรงเรียน คือ ร.ร.บ้านทุ่งเหยียง ต.ยุโป. (ไทยรัฐ)

