



รายงานการเฝ้าระวังติดตามสถานการณ์น้ำ ๒๔ ชั่วโมง

ศูนย์ป้องกันวิกฤติน้ำ กรมทรัพยากรน้ำ กระทรวงทรัพยากรธรรมชาติและสิ่งแวดล้อม
โทรศัพท์ ๐ ๒๒๙๘ ๖๖๓๑ โทรสาร ๐ ๒๒๙๘ ๖๖๒๙ <http://www.dwr.go.th>

รายงานฉบับที่ ๕๙๗/๒๕๖๑

เวลา ๑๕.๐๐ น.

วันที่ ๒๗ ตุลาคม ๒๕๖๑

เรื่อง รายงานการเฝ้าระวังติดตามสถานการณ์น้ำ ๒๔ ชั่วโมง

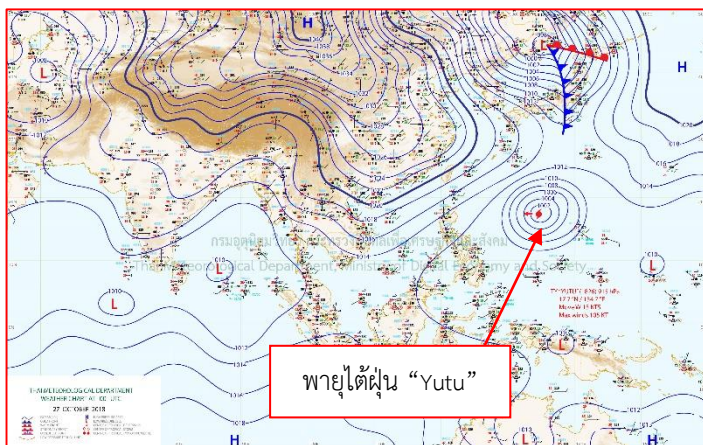
เรียน รมว.ทส. เลขาธิการ รมว.ทส.ปท.ทส. รอง ปท.ทส. อทน. รอง อทน. และหน่วยงานที่เกี่ยวข้อง

กรมทรัพยากรน้ำขอรายงานการเฝ้าระวังและติดตามสถานการณ์น้ำ ประจำวันที่ ๒๗ ตุลาคม ๒๕๖๑ ดังนี้

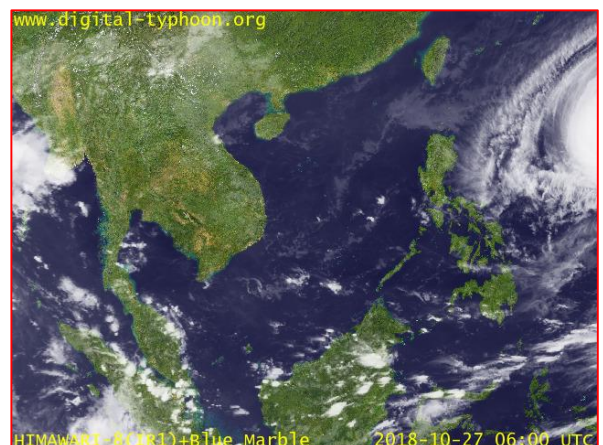
๑. สภาวะอากาศ เวลา ๑๒.๐๐ น. (ที่มา: กรมอุตุนิยมวิทยา)

พยากรณ์อากาศ ๒๔ ชั่วโมงข้างหน้า ภาคเหนือ และภาคตะวันออกเฉียงเหนือ มีอากาศเย็นในตอนเช้ากับมีลมแรง อุณหภูมิจะลดลง ๑-๓ องศาเซลเซียส ส่วนภาคกลาง ภาคตะวันออก และภาคใต้ยังคงมีฝนฟ้าคะนองบางพื้นที่

อนึ่ง ในช่วงวันที่ ๓๐ ต.ค. - ๒ พ.ย. ๖๑ บริเวณความกดอากาศสูงกำลังแรงจากประเทศจีนอีกระลอกจะแผ่เสริมลงมาปกคลุมประเทศไทยตอนบน ลักษณะเช่นนี้จะทำให้บริเวณดังกล่าวมีอากาศเย็นกับมีลมแรง อุณหภูมิลดลง ๓-๕ องศาเซลเซียส สำหรับมรสุมตะวันออกเฉียงเหนือที่พัดปกคลุมอ่าวไทยและภาคใต้มีกำลังแรง ทำให้ภาคใต้มีฝนเพิ่มขึ้นและมีฝนตกหนักบางแห่ง ส่วนคลื่นลมบริเวณอ่าวไทยและทะเลอันดามันมีกำลังปานกลาง โดยอ่าวไทยมีคลื่นสูงประมาณ ๒ เมตร และบริเวณที่มีฝนฟ้าคะนองคลื่นสูง ๒-๓ เมตร

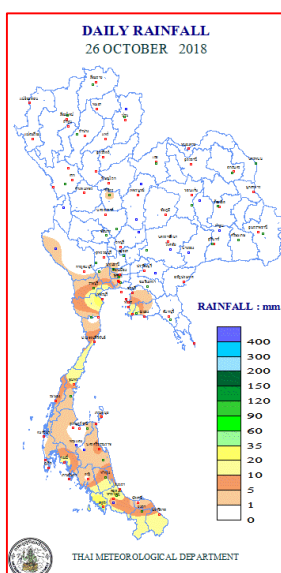


แผนที่อากาศ วันที่ ๒๗ ต.ค. ๒๕๖๑ เวลา ๐๗.๐๐ น.



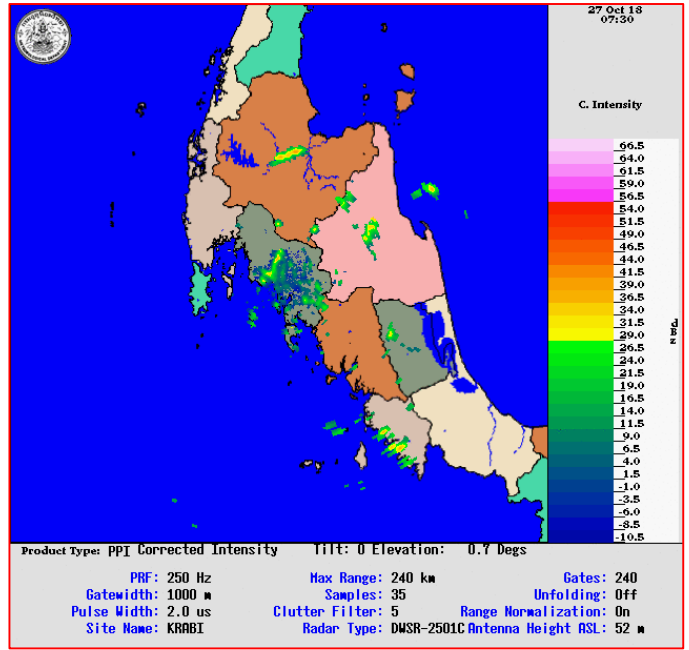
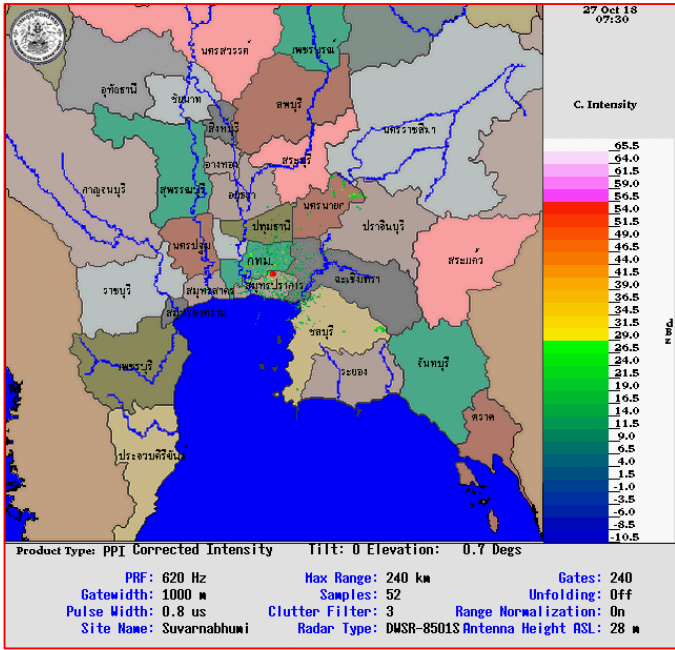
ภาพถ่ายดาวเทียม วันที่ ๒๗ ต.ค. ๒๕๖๑ เวลา ๑๓.๐๐ น.

๒. ปริมาณฝนสะสม ณ เวลา ๐๗.๐๐ น. (เมื่อวาน) - ๐๗.๐๐ น. (วันนี้) (ที่มา: กรมอุตุนิยมวิทยา)



จุดตรวจวัด	ปริมาณฝน (มม.)
จ.สตูล	๓๗.๙
จ.เพชรบุรี	๓๖.๔
จ.สงขลา (คองหงส์ สกษ.)	๓๐.๒
จ.ชลบุรี (อ.สัตหีบ)	๒๑.๔
จ.ระยอง (ห้วยโป่ง สกษ.)	๑๗.๐
จ.กระบี่	๑๕.๖
จ.ชุมพร	๑๒.๔

๓.เรดาร์ตรวจอากาศ ณ วันที่ ๒๗ ตุลาคม ๒๕๖๑ (ที่มา: กรมอุตุนิยมวิทยา)



สถานีสุวรรณภูมิ เวลา ๑๔.๓๐ น.

สถานีกระบี่ เวลา ๑๔.๓๐ น.

จากเรดาร์ตรวจอากาศจะพบว่ามียกุ่มเมฆฝนกระจายภาคกลาง ภาคตะวันออก และภาคใต้ของประเทศไทย

๔.สถานการณ์น้ำในอ่างเก็บน้ำขนาดใหญ่ ณ วันที่ ๒๗ ตุลาคม ๒๕๖๑ (ที่มา: กรมชลประทาน)

สภาพน้ำในอ่างเก็บน้ำขนาดใหญ่ปริมาณน้ำในอ่างฯ ๕๗,๖๖๖ ล้าน ลบ.ม. คิดเป็นร้อยละ ๘๑ (ปริมาณน้ำใช้การได้ ๓๔,๑๒๔ ล้าน ลบ.ม. คิดเป็นร้อยละ ๗๒) ปริมาณน้ำในอ่างฯ เทียบกับปี ๒๕๖๐ (๕๙,๓๔๒ ล้าน ลบ.ม. คิดเป็นร้อยละ ๘๔) น้อยกว่าปี ๒๕๖๐ จำนวน ๑,๖๗๖ ล้าน ลบ.ม. ปริมาณน้ำไหลลงอ่างฯ จำนวน ๑๙๔.๒๘ ล้าน ลบ.ม. ปริมาณน้ำระบาย จำนวน ๙๗.๙๕ ล้าน ลบ.ม. สามารถรับน้ำได้อีก ๑๓,๒๖๐ ล้าน ลบ.ม.

อ่างเก็บน้ำ	ปริมาณน้ำในอ่าง		ปริมาณน้ำใช้การได้		ปริมาณน้ำไหลลงอ่าง		ปริมาณน้ำระบาย		ปริมาณน้ำรับได้อีก (ความจุที่ รนส.- ปริมาณน้ำปัจจุบัน)
	ปริมาณ (ล้าน ม. ^๓)	% น้ำเก็บกัก	ปริมาณ (ล้าน ม. ^๓)	% น้ำใช้การ	วันนี้ (ล้าน ม. ^๓)	เมื่อวาน (ล้าน ม. ^๓)	วันนี้ (ล้าน ม. ^๓)	เมื่อวาน (ล้าน ม. ^๓)	
๑.ภูมิพล	๙,๕๖๕	๗๑	๕,๗๖๕	๖๐	๘๐.๐๙	๘๗.๔๓	๗.๐๐	๗.๐๐	๓,๘๙๗
๒.สิริกิติ์	๘,๓๔๘	๘๘	๕,๔๙๘	๘๓	๑๔.๕๗	๙.๕๔	๘.๙๓	๘.๗๔	๒,๑๖๐
๓.จุฬารัตน์	๑๑๒	๖๙	๗๕	๕๙	๐.๗๒	๐.๐๐	๑.๓๕	๐.๕๓	๖๙
๔.อุบลรัตน์	๘๒๕	๓๔	๒๔๔	๑๓	๗.๔๓	๓.๕๔	๐.๕๑	๐.๕๐	๓,๘๑๕
๕.ลำปาว	๑,๒๖๙	๖๔	๑,๑๖๙	๖๒	๐.๓๘	๐.๖๐	๔.๙๘	๕.๒๐	๑,๑๘๑
๖.สิรินธร	๑,๓๘๑	๗๐	๕๕๐	๔๘	๐.๐๐	๐.๐๐	๐.๐๐	๐.๓๔	๕๘๕
๗.ป่าสักชลสิทธิ์	๗๒๑	๗๕	๗๑๘	๗๕	๗.๕๔	๗.๕๐	๐.๖๔	๐.๖๓	๒๓๙
๘.ศรีนครินทร์	๑๖,๔๒๖	๙๓	๖,๑๖๑	๘๒	๒๐.๖๓	๒๖.๔๓	๙.๙๖	๙.๙๖	๒,๓๔๔
๙.วชิราลงกรณ์	๗,๘๓๘	๘๘	๔,๘๒๖	๘๓	๘.๗๖	๘.๖๑	๑๕.๐๓	๑๔.๘๘	๓,๑๖๒
๑๐.ขุนด่านปราการชล	๒๒๔	๑๐๐	๒๑๙	๑๐๐	๐.๑๘	๐.๕๓	๐.๑๓	๐.๑๓	๑
๑๑.รัชชประภา	๔,๘๔๕	๘๖	๓,๔๙๓	๘๑	๗.๒๓	๑๒.๐๙	๑๐.๑๕	๑๐.๐๒	๑,๒๙๙
๑๒.บางบาล	๙๒๕	๖๔	๖๔๙	๕๕	๑๑.๕๓	๗.๖๐	๗.๖๑	๗.๐๗	๖๖๕

๕.สถานการณ์น้ำในประเทศ ณ วันที่ ๒๔ - ๒๗ ตุลาคม ๒๕๖๑ (ที่มา: กรมชลประทาน)

สถานี	แม่น้ำ	อำเภอ	จังหวัด	ระดับตลิ่ง (ม.รทก.)	ระดับน้ำ (ม.รทก.)				แนวโน้ม	เปรียบเทียบระดับตลิ่ง
					พุธ	พฤหัสบดี	ศุกร์	เสาร์		
					๒๔ ต.ค.	๒๕ ต.ค.	๒๖ ต.ค.	๒๗ ต.ค.		
P.๑	ปิง	เมือง	เชียงใหม่	๓.๗๐	๒.๒๕	๒.๒๐	๒.๐๓	๑.๘๑	ลดลง	-๑.๘๙
W.๑C	วัง	เมือง	ลำปาง	๕.๒๐	-๐.๓๕	-๐.๒๐	-๐.๕๐	-๐.๔๗	เพิ่มขึ้น	-๕.๖๗
Y.๑๖	ยม	บางระกำ	พิษณุโลก	๗.๓๐	๔.๕๐	๕.๑๖	๕.๒๗	๕.๑๒	ลดลง	-๒.๑๘
N.๗A	น่าน	เมือง	พิจิตร	๙.๘๗	๒.๓๔	๒.๔๘	๒.๖๕	๒.๙๕	เพิ่มขึ้น	-๖.๙๒
C.๒	เจ้าพระยา	เมือง	นครสวรรค์	๒๖.๒๐	๑๙.๐๗	๑๙.๓๖	๑๙.๓๘	๑๙.๓๑	ลดลง	-๖.๘๙
C.๑๓	เจ้าพระยา	สรรพยา	ชัยนาท	๑๖.๓๔	๖.๐๒	๖.๑๐	๗.๘๒	๗.๗๖	ลดลง	-๘.๕๘
M.๖A	มูล	สตึก	บุรีรัมย์	๖.๐๐	๐.๗๐	๐.๘๒	๑.๑๗	๑.๑๙	เพิ่มขึ้น	-๔.๘๑
M.๗	มูล	เมือง	อุบลราชธานี	๗.๐๐	๒.๕๘	๒.๕๗	๒.๕๙	๒.๕๙	ทรงตัว	-๔.๔๑
M.๑๙๑	ลำตะคอง	เมือง	นครราชสีมา	๓.๐๐	๑.๑๔	๑.๑๓	๑.๑๑	๑.๑๓	เพิ่มขึ้น	-๑.๘๗
M.๖๙	ลำเซบก	ตระการพืชผล	อุบลราชธานี	๗.๓๐	๕.๔๐	๕.๕๐	๕.๐๐	๕.๑๐	เพิ่มขึ้น	-๒.๒๐
X.๖๔	คลองท่าแซะ	ท่าแซะ	ชุมพร	๑๗.๑๓	๘.๓๗	๑๐.๓๑	๙.๔๖	๙.๑๓	ลดลง	-๘.๐๐
X.๑๔๙	คลองกลาย	นบพิตำ	นครศรีธรรมราช	๓๓.๙๖	๒๙.๒๖	๒๙.๑๐	๒๙.๒๒	๒๙.๑๔	ลดลง	-๔.๘๒
X.๒๗๔	แม่น้ำโก-ลก	แว้ง	นราธิวาส	๒๔.๑๘	๑๙.๑๐	๑๘.๘๐	๑๘.๗๘	๑๘.๗๖	ลดลง	-๕.๔๒
X.๓๗A	แม่น้ำตาปี	พระแสง	สุราษฎร์ธานี	๑๐.๗๖	๙.๔๕	๙.๗๕	๙.๙๒	๙.๙๘	เพิ่มขึ้น	-๐.๗๘

*** ยังไม่ได้รับรายงาน

สถานการณ์น้ำในพื้นที่ลุ่มน้ำโขง ณ วันที่ ๒๗ ตุลาคม ๒๕๖๑ (ที่มา: Mekong River Commission (MRC))

สถานี	ปริมาณฝน ๒๔ ชม. (มม)	ระดับอ้างอิง (ม.รทก.)	ระดับตลิ่ง (ม.)	ระดับน้ำ (ม.) ๒๗ ต.ค.	เปรียบเทียบระดับตลิ่ง	ระดับน้ำคาดการณ์ (ม.)			แนวโน้ม
						๒๘ ต.ค.	๒๙ ต.ค.	๓๐ ต.ค.	
อ.เชียงแสน จ.เชียงราย	๐.๐	๓๕๗.๑๑๐	๑๒.๘๐	๔.๙๑	-๗.๘๙	๕.๑๒	๕.๑๗	๕.๓๕	เพิ่มขึ้น
อ.เชียงคาน จ.เลย	๐.๐	๑๙๔.๑๑๘	๑๖.๐๐	๘.๕๐	-๗.๕๐	๘.๗๔	๘.๘๑	๘.๙๑	เพิ่มขึ้น
อ.เมือง จ.หนองคาย	๐.๐	๑๕๓.๖๔๘	๑๒.๒๐	๕.๗๒	-๖.๔๘	๕.๖๓	๕.๙๑	๖.๐๒	ลดลง
อ.เมือง จ.นครพนม	๐.๐	๑๓๐.๙๖๑	๑๒.๐๐	๔.๗๐	-๗.๓๐	๔.๖๒	๔.๖๑	๔.๕๘	ลดลง
อ.เมือง จ.มุกดาหาร	๐.๐	๑๒๔.๒๑๙	๑๒.๕๐	๔.๖๔	-๗.๘๖	๔.๖๐	๔.๕๖	๔.๕๕	ลดลง
อ.โขงเจียม จ.อุบลราชธานี	๐.๐	๘๙.๐๓๐	๑๔.๕๐	๕.๑๗	-๙.๓๓	๕.๐๗	๕.๐๒	๔.๙๔	ลดลง

๖.สถานการณ์เตือนภัย Early Warning ณ วันที่ ๒๗ ตุลาคม ๒๕๖๑ (ที่มา: สำนักวิจัย พัฒนาและอุทกวิทยา กรมทรัพยากรน้ำ) [เวลา ๐๘.๐๐ น. - ๑๕.๐๐ น. (วันนี้)]

การแจ้งเตือน	สถานี	การแจ้งเตือน
เตือนสีแดง (อพยพ)	-	-
เตือนสีเหลือง (เตือนภัย)	-	-
เตือนสีเขียว (เฝ้าระวัง)	-	-

๗.สถานการณ์ธรณีพิบัติภัย ณ วันที่ ๒๗ ตุลาคม ๒๕๖๑ (ที่มา : กรมทรัพยากรธรณี)

ไม่มีสถานการณ์

๘.เหตุการณ์วิกฤตน้ำปัจจุบัน ณ วันที่ ๒๗ ตุลาคม ๒๕๖๑ [เวลา ๐๘.๐๐ น. - ๑๕.๐๐ น. (วันนี้)]

ไม่มีสถานการณ์วิกฤติ

๙.สถานการณ์อุทกภัย ณ วันที่ ๒๗ ตุลาคม ๒๕๖๑ (ที่มา : กรมป้องกันและบรรเทาสาธารณภัย)

น้ำไหลหลาก

จ.ประจวบคีรีขันธ์ วันที่ ๒๕ ต.ค. ๖๑ เกิดฝนตกหนักน้ำไหลหลากและน้ำล้นตลิ่งเข้าท่วมในพื้นที่ ๑ อำเภอ ๑ ตำบล ๕ หมู่บ้าน ได้แก่ อ.ปราณบุรี ต.เขาจ้าว (ม.๑,๒,๓,๔,๕) ราษฎรได้รับผลกระทบ ๑๓๔ ครัวเรือน ๓๖๑ คน บ้านพักอาศัยเสียหาย ๔๙ หลัง ถนน ๘ สาย พื้นที่การเกษตร ๔๕๐ ไร่ ราษฎรอพยพ ๑๓ ครัวเรือน ไปยังจุดพักพิงชั่วคราวของ อบต.เขาจ้าว **ปัจจุบันระดับน้ำลดลงอย่างต่อเนื่อง**

๑๐.การคาดหมายลักษณะอากาศ ๗ วันข้างหน้า (ระหว่างวันที่ ๒๗ ตุลาคม - ๒ พฤศจิกายน ๒๕๖๑)

ในช่วงวันที่ ๒๗ - ๒๙ ต.ค. ภาคเหนือ ภาคตะวันออก และภาคกลางมีฝนลดลง ส่วนภาคตะวันออกเฉียงเหนือจะมีอากาศเย็นในตอนเช้ากับมีลมแรง อุณหภูมิจะลดลง ๑-๓ องศาเซลเซียส ส่วนภาคใต้มีฝนลดลง

ส่วนในช่วงวันที่ ๓๐ ต.ค. - ๒ พ.ย. ประเทศไทยตอนบนจะมีอากาศเย็นกับมีลมแรง โดยอุณหภูมิจะลดลง ๓-๕ องศาเซลเซียส สำหรับภาคใต้มีฝนเพิ่มขึ้นและมีฝนตกหนักบางแห่ง ส่วนบริเวณอ่าวไทยและทะเลอันดามันมีคลื่นสูงประมาณ ๒-๓ เมตร และบริเวณที่มีฝนฟ้าคะนองคลื่นสูงประมาณ ๓ เมตร

๑๑.โครงการพัฒนาแหล่งน้ำ (กรมทรัพยากรน้ำ ข้อมูล ณ วันที่ ๒๔ ตุลาคม ๒๕๖๑)

ลำดับที่	ชื่อโครงการ	พื้นที่ดำเนินการ				ความจุเก็บกัก (ล้าน ลบ.ม.)	ปริมาณปัจจุบัน (ล้าน ลบ.ม.)
		ตำบล	อำเภอ	จังหวัด	ลุ่มน้ำหลัก		
๑	โครงการอนุรักษ์ฟื้นฟูแหล่งน้ำห้วยไม้แดง		บ้านคา,สวนผึ้ง	ราชบุรี	แม่กลอง	วางท่อผันน้ำ	-
๒	โครงการอนุรักษ์ฟื้นฟูแหล่งน้ำหนองแหมหลวง	ต.แม่ปู้	แม่พริก	ลำปาง	วัง	๒.๖๙	๐.๑๙
๓	โครงการอนุรักษ์ฟื้นฟูแหล่งน้ำทุ่งกระเต็น	เยี่ยปราสาท,ท่าโพธิ์, ทุ่งกระเต็น, ทุ่งตาด	หนองกี่	บุรีรัมย์	มูล	๘.๖๓	๔.๙๓
๔	โครงการอนุรักษ์ฟื้นฟูแหล่งน้ำบึงกิว (บึงจิว)	ธงธานี,เบ็ญนคร	ธวัชบุรี	ร้อยเอ็ด	ชี	๔.๘๖	๔.๒๘
๕	โครงการอนุรักษ์ฟื้นฟูแหล่งน้ำหนองตีนตอย	สามเงา,ยกกระบัตร	สามเงา	ตาก	วัง	๕.๕๐	๖.๑๓
๖	โครงการอนุรักษ์ฟื้นฟูแหล่งน้ำหนองบัวพระเจ้าหลวง	เชิงคอย	ดอกสะเก็ด	เชียงใหม่	ปิง	๐.๔๕	๐.๔๔
๗	โครงการอนุรักษ์ฟื้นฟูแหล่งน้ำคลองพระปรง		กบินทร์บุรี	ปราจีนบุรี	ปราจีนบุรี	ก่อสร้างฝาย	-
๘	โครงการอนุรักษ์ฟื้นฟูแหล่งน้ำหนองบัวลอย	แม่ยม	เมือง	แพร่	ยม	๒.๕๐	๒.๓๖
๙	โครงการอนุรักษ์ฟื้นฟูแหล่งน้ำคลองหลุมทองกลาง	สิงหนาท	ลาดบัวหลวง	พระนครศรีอยุธยา	เจ้าพระยา	-	-
๑๐	โครงการอนุรักษ์ฟื้นฟูแหล่งน้ำบึงสีไฟ		เมือง	พิจิตร	น่าน	๐.๖๐	๐.๕๗
๑๑	โครงการอนุรักษ์ฟื้นฟูแหล่งน้ำพื้นที่บางระกำ		บางระกำ	พิษณุโลก	ยม	๒.๐๑	๑.๔๔
๑๒	โครงการอนุรักษ์ฟื้นฟูแหล่งน้ำห้วยหลวง-หนองหายฯ		กุมภวาปี	อุดรธานี	ชี	๑๐๗.๘๗	๘๖.๙๑
๑๓	โครงการอนุรักษ์ฟื้นฟูแหล่งน้ำโครงการลำน้ำอิง		แม่ใจ,เมือง	พะเยา	โขง	๑.๐๓	๐.๘๘
๑๔	โครงการอนุรักษ์ฟื้นฟูแหล่งน้ำหนองลาดควาย	นาแต่	คำตาก้า	สกลนคร	โขง	๓.๔๕	๔.๗๓
๑๕	โครงการอนุรักษ์ฟื้นฟูแหล่งน้ำแจะแม่ (พื้นที่แก้มลิงทุ่งเชียงตึก)	แจะแม่,ในเมือง	เมือง	อุบลราชธานี	มูล	๒.๐๐	๑.๓๑
	รวม					๑๔๑.๕๙	๑๑๔.๑๗

๑๒.การช่วยเหลือเพื่อบรรเทาสถานการณ์อุทกภัย (กรมทรัพยากรน้ำ)

สรุปการสูบน้ำ และบริการน้ำดื่ม เพื่อช่วยเหลือสถานการณ์ภัยแล้งและอุทกภัยตั้งแต่ ๑ มิถุนายน – ๒๔ ตุลาคม พ.ศ. ๒๕๖๑

หน่วย งาน	จังหวัด	ปริมาณสูบน้ำ (ลบ.ม.)	ปริมาณ แจกจ่ายน้ำ (ลิตร)	ประโยชน์ที่ได้รับ		
				อุปโภค-บริโภค		
				ครัวเรือน	ประชากร	พื้นที่
ภาค ๒	นครสวรรค์	๒,๓๗๔,๙๒๖	-	๕๗๐	๑,๘๘๐	๖,๒๐๐
	สมุทรปราการ	๔๐๕,๐๐๐	-	-	-	-
	อุทัยธานี	๗๒,๙๐๐	-	-	-	๑,๒๐๐
ภาค ๓	อุดรธานี	๑๑๘,๑๔๐	-	๑,๖๘๖	๓,๙๐๐	-
	บึงกาฬ	๑๑๗,๖๐๐	-	-	-	-
ภาค ๔	กาฬสินธุ์	๗๐,๘๐๐	-	๔๓๐	๒,๑๕๐	-
	ชัยภูมิ	๘๑,๒๐๐	-	๙๐	๔๕๐	-
	ขอนแก่น	๓๑๘,๒๔๐	-	๘๖๒	๔,๑๔๘	-
ภาค ๖	ปราจีนบุรี	๒,๒๑๗,๖๐๐	-	๘,๗๙๙	๒๐,๖๖๑	๑๒๐
	นครนายก	๑๒๖,๔๐๐	-	๑,๓๐๐	๒,๐๐๐	-
ภาค ๗	เพชรบุรี	๑,๔๙๐,๔๐๐	-	๓,๙๔๓	๑๔,๑๙๓	๙๗๙
	ราชบุรี	๑,๑๔๒,๑๐๐	-	๒๔๐	๗๗๐	๑,๔๐๐
ภาค ๙	น่าน	๖๗,๕๐๐	-	๒๐๐	๘๐๐	-
ภาค ๑๐	กระบี่	๑๒,๘๐๐	-	๙๙	๒๖๒	-
		๘,๖๑๕,๖๔๐	-	๑๘,๒๑๙	๕๑,๒๑๔	๙,๘๙๙

จึงเรียนมาเพื่อโปรดทราบ

นายสุวัฒน์ เปี่ยมปัจจัย
อธิบดีกรมทรัพยากรน้ำ