



รายงานสถานการณ์น้ำ
ศูนย์ป้องกันวิกฤติน้ำ กรมทรัพยากรน้ำ
วันอังคารที่ ๓๐ ตุลาคม ๒๕๖๑

สภาวะอากาศ ภาคเหนือ และภาคตะวันออกเฉียงเหนือ มีอากาศเย็นในตอนเช้า ขอให้ประชาชนบริเวณดังกล่าวดูแลสุขภาพเนื่องจากอากาศที่เปลี่ยนแปลงไว้ด้วย ส่วนภาคกลาง ภาคตะวันออก และภาคใต้ ยังคงมีฝนฟ้าคะนองเกิดขึ้นบางพื้นที่ในระยะนี้ อนึ่ง ในช่วงวันที่ ๓๐ ต.ค. - ๓ พ.ย. ๖๑ บริเวณความกดอากาศสูงกำลังแรงจากประเทศจีนอีกระลอกจะแผ่เสริมลงมาปกคลุมประเทศไทยตอนบน ลักษณะเช่นนี้จะทำให้บริเวณดังกล่าวมีอากาศเย็นกับมีลมแรง อุณหภูมิจะลดลง ๕-๗ องศาเซลเซียส สำหรับมรสุมตะวันออกเฉียงเหนือที่พัดปกคลุมอ่าวไทยและภาคใต้ มีกำลังแรง ทำให้ภาคใต้มีฝนเพิ่มขึ้นและมีฝนตกหนักบางแห่ง ส่วนคลื่นลมบริเวณอ่าวไทยและทะเลอันดามัน มีกำลังปานกลาง โดยอ่าวไทยมีคลื่นสูงประมาณ ๒ เมตร และบริเวณที่มีฝนฟ้าคะนองคลื่นสูง ๒-๓ เมตร ขอให้ชาวเรือเดินเรือด้วยความระมัดระวัง



สถานการณ์น้ำ

กรมอุตุนิยมวิทยา ย้ำ ๓๐ ต.ค.'ไทยตอนบน'อุณหภูมิลด ๕ องศา' ภาคใต้ฝนเพิ่ม
จ.นครราชสีมา ทม.บัวใหญ่ เร่งทำการสูบน้ำหลังเริ่มประสพภัยแล้ง
จ.เพชรบุรี ผู้ว่าฯเร่งวางแผนรับมือปัญหาน้ำท่วม

สถานการณ์น้ำต่างประเทศ

(หมายเหตุ ข้อมูลข่าวจาก เดลินิวส์ ไอ เอ็น เอ็น)

สถานการณ์น้ำ

ระดับน้ำในแม่น้ำโขง : MRC: Mekong River Commission ณ วันที่ ๒๖ ตุลาคม ๒๕๖๑

สถานี	ระดับตลิ่ง	ระดับน้ำ ๒๖ ต.ค ๖๑	ระดับน้ำ ๒๘ ต.ค.๖๑	+สูงกว่าตลิ่ง -ต่ำกว่าตลิ่ง	แนวโน้ม
อ.เชียงแสน จ.เชียงราย	๑๒.๘๐	๔.๗๘	๔.๖๔	-๘.๑๖	ลดลง
อ.เชียงคาน จ.เลย	๑๖.๐๐	๘.๕๖	๘.๗๑	-๗.๒๙	เพิ่มขึ้น
อ.เมือง จ.หนองคาย	๑๒.๒๐	๕.๗๐	๕.๖๔	-๖.๕๖	เพิ่มขึ้น
อ.เมือง จ.นครพนม	๑๒.๐๐	๔.๗๘	๔.๖๑	-๗.๓๙	ลดลง
อ.เมือง จ.มุกดาหาร	๑๒.๕๐	๔.๖๘	๔.๖๐	-๗.๙๐	ลดลง
อ.โขงเจียม จ.อุบลราชธานี	๑๔.๕๐	๕.๒๔	๕.๑๒	-๙.๓๘	ลดลง

หมายเหตุ : ระดับ (รสม.) ข้อมูลจาก <http://www.dwr.go.th>

ระดับน้ำ-ลุ่มน้ำเสาบสงขลา ลุ่มน้ำทะเลสาบสงขลา ปัจจุบันสถานการณ์น้ำในลำน้ำโดยทั่วไปอยู่ในภาวะปกติ (ระดับน้ำต่ำกว่าระดับตลิ่งต่ำสุด) สถานการณ์น้ำในลำน้ำส่วนใหญ่มีแนวโน้มลดลง(ข้อมูลวันที่ ๒๙ ส.ค.๒๕๖๑ ที่มา กรมชลประทาน) สถานีคลองลำ อ.ศรีนครินทร์ จ.พัทลุง สถานีคลองนุ้ย อ.เมือง จ.พัทลุง สถานีคลองหระ อ.หาดใหญ่ จ.สงขลา สถานีคลองอู่ตะเภา อ.สะเดา จ.สงขลา สถานีคลองอู่ตะเภา อ.คลองหอยโข่ง จ.สงขลา สถานีคลองอู่ตะเภา อ.หาดใหญ่ จ.สงขลา วัดปริมาณน้ำได้ ๒๘.๔๐ - ๓.๑๐ ๒๑.๖๕.๙.๔๐ ๑๙.๕๐ ลบม/วินาที



สถานีตรวจวัดระดับน้ำ (CCTV) ณ วันที่ ๒๒ ตุลาคม ๒๕๖๑ การตรวจวัดระดับน้ำจากกล้อง (CCTV) ระดับน้ำส่วนใหญ่ อยู่ในเกณฑ์ปกติ

ลำดับที่	จังหวัด	สถานที่ตั้งกล้อง	แม่น้ำ/ลำน้ำ	วิกฤติ น้ำแห้ง	วิกฤติ น้ำท่วม	ระดับน้ำ (ม.รทก.)			สถานการณ์	หมายเหตุ
						พ.ศ.2561	พ.ศ.2561	พ.ศ. 61		
				ระดับน้อยกว่า	ระดับมากกว่า	19 ต.ค. 61	21 ต.ค. 61	22 ต.ค. 61		
1	จ.แพร่	สะพานมหาโพธิ์ อ.เมือง	ยม	143.18	152.33	145.00	145.00	145.10	น้ำปกติ	↑
2	จ.สุโขทัย	สะพานศรีสัชชาลัย อ.เมือง	ยม	60.14	71.78	62.50	N/A	62.80	น้ำปกติ	↑
3	จ.สุโขทัย	สะพานพระเมรุมาศ อ.เมือง	ยม	42.48	48.59	47.30	47.30	47.40	น้ำปกติ	↑
4	จ.พิษณุโลก	สะพานบางระกำ อ.บางระกำ	ยม	31.73	37.23	N/A	N/A	N/A	น้ำปกติ	↔
5	จ.พิจิตร	สะพานโพทะเล อ.โพทะเล	ยม	22.58	30.63	26.90	26.90	26.00	น้ำปกติ	↓
6	จ.พิษณุโลก	ไนท์บาซาร์ อ.เมือง	น่าน	37.33	45.04	N/A	N/A	N/A	น้ำปกติ	↔
7	จ.นครสวรรค์	วัดกษัตริย์เทพนิมิต อ.ชุมแสง	น่าน	18.73	25.60	N/A	N/A	N/A	น้ำปกติ	↔
8	จ.นครสวรรค์	บ้านทับกฤช อ.ชุมแสง (ทับกฤชใต้)	น่าน	-	26.16	N/A	N/A	N/A	น้ำปกติ	↔
9	จ.อุตรดิตถ์	สะพานท่าเสา อ.เมือง	น่าน	49.22	56.91	54.40	N/A	N/A	น้ำปกติ	↔
10	จ.น่าน	สะพานนครนันทพัฒนา อ.เมือง	น่าน	192.17	197.73	N/A	N/A	N/A	น้ำปกติ	↔
11	จ.พิจิตร	สถานีสูบน้ำดิบ อ.พิจิตร	น่าน	18.19	27.23	N/A	N/A	N/A	น้ำปกติ	↔
12	จ.พิษณุโลก	สะพานสุพรรณภูมิ อ.เมือง	น่าน	33.98	44.52	N/A	N/A	N/A	น้ำปกติ	↔
13	จ.อุตรดิตถ์	สถานีวิทยุหลวง อ.เมือง	โขง	-	-	167.50	167.00	167.00	น้ำปกติ	↔
14	จ.เลย	สถานีแม่น้ำเลย อ.เมือง	โขง	-	-	230.30	230.40	230.60	น้ำปกติ	↑
15	จ.เชียงใหม่	สถานีห้วยฝาย อ.แม่สาย	แม่สาย/โขง	395.79	396.50	N/A	N/A	N/A	น้ำปกติ	↔
16	จ.หนองคาย	สวนสวนอุทกหนองคาย อ.เมือง	โขง	157.85	166.70	N/A	N/A	N/A	น้ำปกติ	↔
17	จ.หนองคาย	วัดทุ่งธาตุ อ.โพนพิสัย	ห้วยหลวง/โขงอีสาน	150.50	159.43	N/A	N/A	N/A	น้ำปกติ	↔
18	จ.นครพนม	บ้านตาลปากน้ำ อ.ท่าอุเทน	บังคราม/โขงอีสาน	133.42	141.02	N/A	N/A	N/A	น้ำปกติ	↔
19	จ.นครราชสีมา	ร.ร.เทศบาล 4 อ.เมือง	ลำตะคอง/มูล	174.60	178.00	176.60	176.70	176.70	น้ำปกติ	↔
20	จ.บุรีรัมย์	สถานี อ.สตึก	มูล	123.13	128.76	124.80	124.90	124.90	น้ำปกติ	↔
21	จ.สิงห์บุรี	เขื่อนลำนาน อ.สิงห์บุรี	เจ้าพระยา	3.45	11.50	5.70	N/A	N/A	น้ำปกติ	↔
22	จ.อ่างทอง	บ้านบางมะลิ อ.โพธิ์ทอง	เจ้าพระยา	-	9.11	5.06	5.06	N/A	น้ำปกติ	↓
23	จ.พระนครศรีอยุธยา	บ้านป้อม อ.พระนครศรีอยุธยา	เจ้าพระยา	-	-	8.40	8.40	8.40	น้ำปกติ	↔
24	จ.พระนครศรีอยุธยา	อ.เสนา	น้อย/เจ้าพระยา	2.00	5.00	0.50	0.90	1.14	น้ำปกติ	↑
25	จ.อุทัยธานี	เขื่อนลำนาน อ.เมือง	สะแกกรัง	15.16	19.90	5.99	5.80	5.70	น้ำปกติ	↓
26	จ.อุทัยธานี	อุทัยใหม่ อ.เมือง	สะแกกรัง	-	-	16.30	16.30	16.30	น้ำปกติ	↔
27	จ.พระนครศรีอยุธยา	สะพานวิเศษ อ.พระนครศรีอยุธยา	เจ้าพระยา	-	-	-1.00	-0.35	-0.40	น้ำปกติ	↓
28	จ.สมุทรปราการ	สะพานข้ามแม่น้ำท่าจีน 3 อ.เมือง	ท่าจีน	-5.11	0.57	0.06	-0.74	-0.24	น้ำปกติ	↑
29	จ.นครปฐม	สถานีสูบน้ำประจวบคีรีขันธ์ อ.สามพราน	ท่าจีน	-5.59	-0.30	0.58	0.28	0.38	น้ำปกติ	↑
30	จ.นครปฐม	สะพานหลวงพ่อบึง อ.นครชัยศรี	ท่าจีน	-3.16	2.21	1.11	1.01	1.41	น้ำปกติ	↑
31	จ.นครปฐม	สถานีข้ามแม่น้ำท่าจีน ทางหลวง 3896 อ.บางเลน	ท่าจีน	-4.57	0.21	-0.09	0.26	0.46	น้ำปกติ	↑
32	จ.สุพรรณบุรี	สะพานวัดพระรูป อ.เมือง	ท่าจีน	-1.26	2.75	1.31	1.79	1.84	น้ำปกติ	↑
33	จ.สุพรรณบุรี	สถานีข้ามแม่น้ำท่าจีน ทางหลวง 3896 อ.บางเลน	ท่าจีน	1.55	5.18	N/A	N/A	N/A	น้ำปกติ	↔
34	จ.ชัยนาท	สะพานสามสามท่าโสม อ.หันคา	ท่าจีน	10.69	12.83	12.12	12.12	12.07	น้ำปกติ	↓
35	จ.ฉะเชิงเทรา	เขื่อนลำนาน อ.เมือง	บางปะกง	-0.01	1.90	N/A2	N/A2	N/A2	น้ำปกติ	↔
36	จ.ฉะเชิงเทรา	คลองข้ามวัดจันทนาราม อ.เมือง	จันทบุรี/ฉะเชิงเทรา	0.20	3.73	N/A	N/A	N/A	น้ำปกติ	↔
37	จ.ประจวบคีรีขันธ์	ร.ร.อนุบาลบางสะพาน อ.บางสะพาน	คลองบางสะพาน/ชายฝั่งทะเลตะวันตก	-	3.30	N/A	N/A	N/A	น้ำปกติ	↔
38	จ.สงขลา	สถานีคลองอู่ตะเภา อ.หาดใหญ่	ทะเลสาบสงขลา	-	-	1.30	0.54	0.50	น้ำปกติ	↓
39	จ.ัทลุง	สถานีคลองตะโหมด อ.ตะโหมด	ทะเลสาบสงขลา	-	-	N/A	N/A	N/A	น้ำปกติ	↔
40	จ.ัทลุง	สถานีลำปำ อ.เมือง	ทะเลสาบสงขลา	-	-	-0.50	-0.55	-0.55	น้ำปกติ	↔
41	จ.เชียงใหม่	อุทกวิทยาเชียงใหม่ อ.เชียงใหม่	-	-	-	N/A	N/A	N/A	น้ำปกติ	↔
42	จ.เลย	สถานีแม่น้ำโขง (MRC) เชียงคาน อ.เชียงคาน	โขง	-	-	10.55	N/A	N/A	น้ำปกติ	↔
43	จ.อุบลราชธานี	สถานีแม่น้ำโขง (MRC) โขงสิม อ.โขงสิม	-	-	-	N/A	N/A	N/A	น้ำปกติ	↔
44	จ.นครสวรรค์	บ้านบางแก้ว อ.บรรพตพิสัย	ฉะ-วัง-สะแกกรัง-ป่าสัก	-	-	37.07	36.97	37.07	น้ำปกติ	↑
45	จ.ตาก	บ้านปากอ้อยห้วยจี่ อ.บ้านตาก	ฉะ-วัง-สะแกกรัง-ป่าสัก	-	-	117.37	117.42	117.77	น้ำปกติ	↑
46	จ.เพชรบูรณ์	บ้านจางวาง อ.หล่มสัก	ฉะ-วัง-สะแกกรัง-ป่าสัก	-	-	130.40	130.50	130.80	น้ำปกติ	↑
47	จ.เพชรบูรณ์	แม่น้ำป่าสักที่ อ.เมืองเพชรบูรณ์	ฉะ-วัง-สะแกกรัง-ป่าสัก	-	-	111.20	111.30	111.40	น้ำปกติ	↑
48	จ.สระบุรี	แม่น้ำป่าสักที่ อ.เสาไห้	ฉะ-วัง-สะแกกรัง-ป่าสัก	-	-	7.20	7.50	7.60	น้ำปกติ	↑
49	จ.สระบุรี	แม่น้ำป่าสักที่ อ.แก่งคอย	ฉะ-วัง-สะแกกรัง-ป่าสัก	-	-	6.98	7.13	7.28	น้ำปกติ	↑

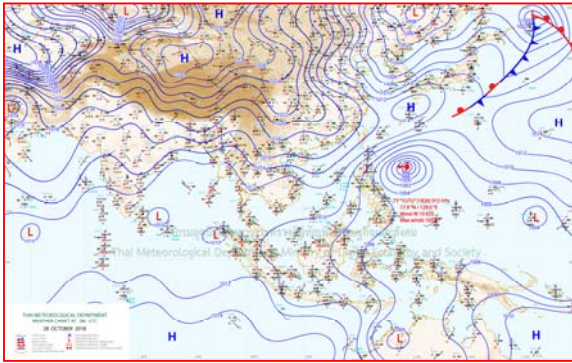


ปริมาณน้ำฝนสูงสุด (มม.)

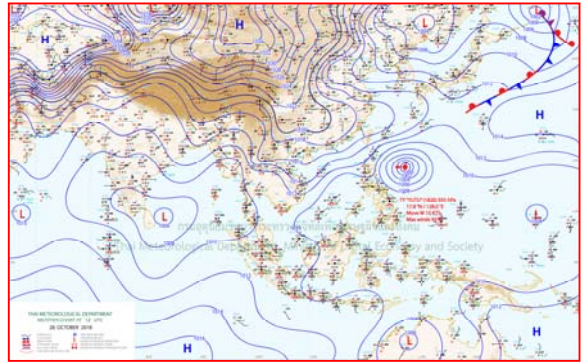
จังหวัด	๒๔ ต.ค.๖๑	๒๕ ต.ค.๖๑	๒๖ ต.ค.๖๑	๒๗ ต.ค.๖๑	๒๘ ต.ค.๖๑
จ.นครนายก	๔.๘	-	๑.๗	-	-
จ.ปราจีนบุรี	-	-	๕.๙	๖.๖	-
จ.สระแก้ว	๔.๗	๔.๕	๔.๕	๑๖.๐	-
จ.ฉะเชิงเทรา	-	๘.๕	๒๕.๓	๘.๔	-
จ.ชลบุรี	๒.๖	๑๒.๒	๒๑.๔	๐.๔	๐.๓
จ.ระยอง	๑.๔	๓.๔	๑๗.๐	-	๙.๙
จ.จันทบุรี	๓๕.๐	-	๕.๔	-	-
จ.ตราด	๑๑๕.๙	๑๕.๐	๐.๙	๓๔.๒	๒๐.๔
จ.เพชรบุรี	๐.๙	๕๘.๕	๓๖.๔	-	-
จ.ประจวบคีรีขันธ์	๘.๓	๙๒.๖	๑๐.๖	-	๓๒.๔
จ.ชุมพร	๑๐๐.๔	๑๔.๗	๕๘.๐	๑๕.๐	๑๙.๐
จ.สุราษฎร์ธานี	๒๕.๘	๑๗.๐	๕.๒	๒.๕	๑๐.๐
จ.นครศรีธรรมราช	๒๕.๐	๕.๕	๓๐.๐	๙.๘	๑๑.๒
จ.พัทลุง	๗๐.๖	๖.๕	๓๔.๗	๔๐.๔	-
จ.สงขลา	๙๖.๐	๐.๒	๓๐.๒	๔๑.๑	๑๔.๐
จ.ปัตตานี	-	-	๕.๓	๓.๑	-
จ.ยะลา	๑๙.๘	-	๘.๐	-	๕.๗
จ.นราธิวาส	๓.๔	-	๔๙.๕	๓.๒	-
จ.ระนอง	๗.๑	-	๖.๒	๓.๒	๐.๔
จ.พังงา	๑๑.๔	-	๐.๔	-	๐.๘
จ.กระบี่	๙๑.๐	๐.๒	๑๕.๖	-	-
จ.ภูเก็ต	๒๖.๐	๑๘.๔	-	-	-
จ.ตรัง	๔๘.๕	๓.๐	-	-	-
จ.สตูล	๔๖.๔	๑.๐	๔๓.๒	-	๓.๑



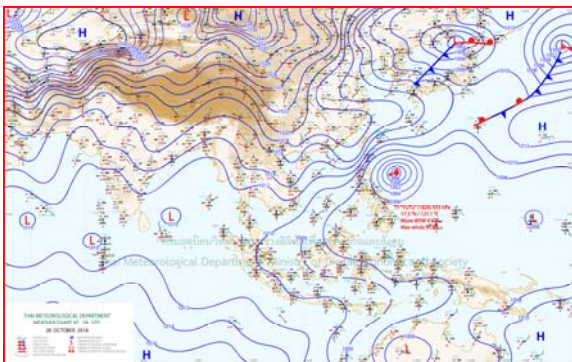
แผนที่อากาศ



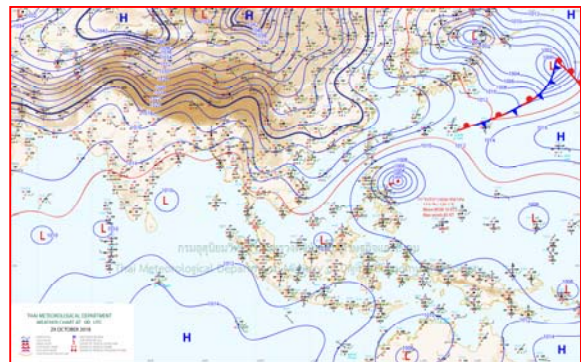
๒๘ ต.ค.๖๑ เวลา ๑๓:๐๐ น. ๑



๒๘ ต.ค.๖๑ เวลา ๑๙:๐๐ น. ๒



๒๙ ต.ค.๖๑ เวลา ๑:๐๐ น. ๓





๒๙ ต.ค.๖๑ เวลา ๗:๐๐ น. ๔



รายงานปริมาณน้ำฝนจากกรมอุตุนิยมวิทยา

วันที่ 29 ตุลาคม 2561

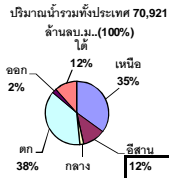
รายงานฝน เวลา 07.00 น.ของวันที่ 28 ตุลาคม 2561

สถานีอุตุนิยมวิทยา					ปริมาณน้ำฝน24 ชม.(mm)	ปริมาณน้ำฝนสะสม(mm.)								
ภาคเหนือ					สูงสุด ของประเทศ	32.4	4,757.7	ภาคใต้ฝั่งตะวันออก						
สถานีอุตุนิยมวิทยา	ปริมาณน้ำฝน24 ชม.(mm)	ปริมาณน้ำฝนสะสม(mm.)	ปริมาณฝน ค.ค. (mm.)	สถานะฝนสะสม ปัจจุบันเทียบกับค่าเฉลี่ย 30 ปี	สูงสุด ของภาคเหนือ	12.5	1,934.8	สถานีอุตุนิยมวิทยา	ปริมาณน้ำฝน24 ชม.(mm)	ปริมาณน้ำฝนสะสม(mm.)	ปริมาณฝน (mm.)	สถานะฝนสะสม ปัจจุบันเทียบกับค่าเฉลี่ย 30 ปี		
					สูงสุด ของภาคกลาง	0.2	1,911.0						สูงสุด ของภาคตะวันออกเฉียงเหนือ	-
แม่ฮ่องสอน	ไม่มีฝน	1,115.5	114.5	ต่ำกว่า	สูงสุด ของภาคตะวันออก	1.5	4,757.7	เพชรบุรี	ไม่มีฝน	942.6	278.4	สูงกว่า		
ดอยอ่างขาง	ไม่มีฝน	1,934.8	***	***	สูงสุด ของภาคใต้ฝั่งตะวันออก	32.4	1,835.5	หนองพลับ สกษ.	ไม่มีฝน	1,179.5	203.2	สูงกว่า		
เชียงใหม่	ไม่มีฝน	1,808.5	124.9	สูงกว่า	สูงสุด ของภาคใต้ฝั่งตะวันตก	6.8	4,655.4	หัวหิน	-	1,095.1	246.2	สูงกว่า		
เชียงใหม่ สกษ.	ไม่มีฝน	1,755.2	117.0	สูงกว่า	ภาคตะวันออกเฉียงเหนือ					ประจวบคีรีขันธ์	32.4	1,121.4	227.8	ต่ำกว่า
ทุ่งช้าง	-	1,814.8	90.5	สูงกว่า	สถานีอุตุนิยมวิทยา	ปริมาณน้ำฝน24 ชม.(mm)	ปริมาณน้ำฝนสะสม(mm.)	ปริมาณฝน (mm.)	สถานะฝนสะสม ปัจจุบันเทียบกับค่าเฉลี่ย 30 ปี	ชุมพร	5.8	1,586.1	251.6	สูงกว่า
พะเยา	12.5	1,431.3	122.6	สูงกว่า						สวี สกษ.	2.6	1,570.2	229.7	สูงกว่า
หัวฝาง	5.6	1,822.2	83.4	สูงกว่า	เลย สกษ.	-	1,169.8	129.5	ต่ำกว่า	เกาะสมุย	0.8	1,182.3	309.8	ต่ำกว่า
เด่น	ไม่มีฝน	1,119.9	119.4	สูงกว่า	หนองคาย	-	1,716.5	90.9	สูงกว่า	สุราษฎร์ธานี	ไม่มีฝน	1,275.5	236.4	ต่ำกว่า
แม่สะเรียง	ไม่มีฝน	1,495.8	115.2	สูงกว่า	เลย	ไม่มีฝน	1,142.4	123.3	ต่ำกว่า	นครศรีธรรมราช	2.1	1,297.7	303.0	สูงกว่า
แม่ใจ สกษ.	-	-	98.4	ต่ำกว่า	อุดรธานี	ไม่มีฝน	1,391.4	90.1	ต่ำกว่า	นครศรีธรรมราช สกษ.	4.6	1,281.7	270.4	สูงกว่า
เชียงใหม่	ไม่มีฝน	932.8	117.6	ต่ำกว่า	สกลนคร สกษ.	ไม่มีฝน	1,620.0	85.8	สูงกว่า	สุราษฎร์ธานี สกษ.	0.5	1,016.6	265.9	ต่ำกว่า
ลำปาง	-	1,147.5	98.3	สูงกว่า	สกลนคร	ไม่มีฝน	1,559.4	76.9	ต่ำกว่า	พระแสง สอท.	-	1,600.6	226.2	สูงกว่า
ลำพูน	ไม่มีฝน	1,101.1	110.1	สูงกว่า	นครพนม	ไม่มีฝน	2,733.6	97.0	สูงกว่า	ฉวาง	11.2	1,835.5	221.6	สูงกว่า
แพร่	ไม่มีฝน	1,031.4	88.8	ต่ำกว่า	นครพนม สกษ.	ไม่มีฝน	2,336.8	111.5	สูงกว่า	พัทลุง สกษ.	ฝนเล็กน้อย	1,210.1	239.5	สูงกว่า
น่าน	ไม่มีฝน	1,109.0	70.3	ต่ำกว่า	หนองบัวลำภู	ไม่มีฝน	1,297.0	***	***	สงขลา	6.4	1,306.5	257.1	สูงกว่า
น่าน สกษ.	ไม่มีฝน	1,112.7	70.3	ต่ำกว่า	ขอนแก่น	ไม่มีฝน	1,277.8	117.7	สูงกว่า	หาดใหญ่	ฝนเล็กน้อย	1,002.4	227.8	ต่ำกว่า
ลำปาง สกษ.	ไม่มีฝน	1,161.8	126.3	สูงกว่า	มหาสารคาม	ไม่มีฝน	1,206.1	111.4	ต่ำกว่า	ดอนขันธ์ สกษ.	ไม่มีฝน	1,535.0	224.9	สูงกว่า
อุดรดิตถ์	ไม่มีฝน	1,318.7	111.0	ต่ำกว่า	มุกดาหาร	ไม่มีฝน	1,928.6	100.6	สูงกว่า	สะเดา	ไม่มีฝน	873.8	214.5	ต่ำกว่า
สุโขทัย	ไม่มีฝน	889.3	192.8	ต่ำกว่า	กาฬสินธุ์	ไม่มีฝน	1,004.4	108.9	ต่ำกว่า	ปัตตานี	ไม่มีฝน	1,276.2	216.2	สูงกว่า
ศรีสะเกษ สกษ.	ไม่มีฝน	872.6	148.0	ต่ำกว่า	กาฬสินธุ์	ไม่มีฝน	1,107.1	90.3	ต่ำกว่า	ยะลา สกษ.	-	1,392.2	***	***
นลัมสีก	ไม่มีฝน	842.1	88.5	ต่ำกว่า	ชัยภูมิ	-	896.7	137.0	ต่ำกว่า	นราธิวาส	ไม่มีฝน	1,706.1	254.4	สูงกว่า
แม่สอด	ไม่มีฝน	1,763.2	102.1	สูงกว่า	ร้อยเอ็ด สกษ.	ไม่มีฝน	1,254.2	101.0	ต่ำกว่า	ภาคใต้ฝั่งตะวันตก				
ตาก	ฝนเล็กน้อย	911.5	199.2	ต่ำกว่า	ร้อยเอ็ด	ไม่มีฝน	1,216.7	107.3	ต่ำกว่า	สถานีอุตุนิยมวิทยา	ปริมาณน้ำฝน24 ชม.(mm)	ปริมาณน้ำฝนสะสม(mm.)	ปริมาณฝน (mm.)	สถานะฝนสะสม ปัจจุบันเทียบกับค่าเฉลี่ย 30 ปี
เขื่อนภูมิพล	ไม่มีฝน	1,025.3	204.3	สูงกว่า	อุบลราชธานี (ศูนย์)	ไม่มีฝน	1,719.6	123.1	สูงกว่า					
พิษณุโลก	ไม่มีฝน	1,126.7	162.5	ต่ำกว่า	อุบลราชธานี สกษ.	ไม่มีฝน	1,900.7	118.2	สูงกว่า	ตะกั่วป่า	6.8	3,567.20	475.60	สูงกว่า
เพชรบูรณ์	ไม่มีฝน	995.3	90.4	ต่ำกว่า	ศรีสะเกษ	ไม่มีฝน	1,423.6	167.6	สูงกว่า	กระบี่	ไม่มีฝน	2,041.30	323.50	สูงกว่า
กำแพงเพชร	ฝนเล็กน้อย	1,117.9	191.7	ต่ำกว่า	ท่าอุเทน	ไม่มีฝน	1,086.0	126.3	ต่ำกว่า	ภูเก็ต	ไม่มีฝน	1,917.70	320.10	ต่ำกว่า
อุ้มผาง	ไม่มีฝน	1,199.9	155.8	ต่ำกว่า	นครราชสีมา	ไม่มีฝน	949.4	146.3	ต่ำกว่า	ภูเก็ต (ศูนย์)	ไม่มีฝน	2,380.60	353.40	สูงกว่า
พิจิตร สกษ.	ไม่มีฝน	1,003.3	124.9	ต่ำกว่า	สุรินทร์	ไม่มีฝน	1,102.9	128.2	ต่ำกว่า	เกาะลันตา	-	178.20	325.40	ต่ำกว่า
ดอนเมฆ สกษ.	ไม่มีฝน	1,289.7	213.0	สูงกว่า	สุรินทร์ สกษ.	ไม่มีฝน	1,021.5	134.0	ต่ำกว่า	ตรัง	ไม่มีฝน	1,946.80	285.50	สูงกว่า
วิเชียรบุรี	ไม่มีฝน	1,315.8	131.6	สูงกว่า	ไซคชัย	ไม่มีฝน	860.7	164.3	ต่ำกว่า	สตูล	3.1	1,984.00	339.00	สูงกว่า
ภาคกลาง					ปากช่อง สกษ.	ไม่มีฝน	1,326.6	178.9	สูงกว่า	สรุปปริมาณฝนมาก	สถานีอุตุนิยมวิทยา	ปริมาณน้ำฝน24 ชม.(mm)	ปริมาณน้ำฝนสะสม(mm.)	
สถานีอุตุนิยมวิทยา	ปริมาณน้ำฝน24 ชม.(mm)	ปริมาณน้ำฝนสะสม(mm.)	ปริมาณฝน ค.ค. (mm.)	สถานะฝนสะสม ปัจจุบันเทียบกับค่าเฉลี่ย 30 ปี	นางรอง	ไม่มีฝน	739.3	133.9	ต่ำกว่า					1
					บุรีรัมย์	ไม่มีฝน	807.6	147.7	ต่ำกว่า	2	พะเยา	12.5	1,431.3	
นครสวรรค์	ไม่มีฝน	859.4	153.4	ต่ำกว่า	ภาคตะวันออก					3	ฉวาง	11.2	1,835.5	
ตากฟ้า สกษ.	ไม่มีฝน	1,197.2	150.1	สูงกว่า	สถานีอุตุนิยมวิทยา	ปริมาณน้ำฝน24 ชม.(mm)	ปริมาณน้ำฝนสะสม(mm.)	ปริมาณฝน (mm.)	สถานะฝนสะสม ปัจจุบันเทียบกับค่าเฉลี่ย 30 ปี	4	ตะกั่วป่า	6.8	3,567.2	
ชัยนาท สกษ.	ไม่มีฝน	762.1	158.5	ต่ำกว่า						นครนายก	ไม่มีฝน	136.0	***	***
อุทัยธานี	ไม่มีฝน	36.4	167.6	ต่ำกว่า	ปราจีนบุรี	ไม่มีฝน	1,956.7	160.9	สูงกว่า	ปริมาณฝนสูงสุด	ประจวบคีรีขันธ์	32.4	1,121.4	
พระนครศรีอยุธยา	ไม่มีฝน	1,023.9	***	***	กบินทร์บุรี	ไม่มีฝน	2,254.1	154.5	สูงกว่า	ฝนสะสมสูงสุด	ตราด	ไม่มีฝน	4,757.7	
บัวชุม	ไม่มีฝน	1,633.4	127.3	สูงกว่า	สระแก้ว	ไม่มีฝน	1,697.4	162.6	สูงกว่า					
ปทุมธานี สกษ.	ไม่มีฝน	1,431.9	149.7	สูงกว่า	ฉะเชิงเทรา	ไม่มีฝน	1,856.8	231.9	สูงกว่า					
สมุทรปราการ สกษ.	ไม่มีฝน	1,385.8	***	***	ชลบุรี	ไม่มีฝน	1,304.6	208.9	สูงกว่า	1	ประจวบคีรีขันธ์	32.4	1,121.4	
ทองผาภูมิ	ไม่มีฝน	1,858.2	172.3	สูงกว่า	เกาะสีชัง	ไม่มีฝน	1,117.8	207.1	สูงกว่า	2	พะเยา	12.5	1,431.3	
สุพรรณบุรี	ไม่มีฝน	867.5	196.7	ต่ำกว่า	พิมาย	0.3	1,053.4	216.1	ต่ำกว่า	3	ฉวาง	11.2	1,835.5	
ลพบุรี	ไม่มีฝน	1,210.0	153.7	ต่ำกว่า	อรัญประเทศ	ไม่มีฝน	1,401.8	174.2	สูงกว่า	4	ตะกั่วป่า	6.8	3,567.2	
สุโขทัย สกษ.	ไม่มีฝน	796.5	214.4	ต่ำกว่า	แหลมฉบัง	ไม่มีฝน	907.7	200.3	ต่ำกว่า	5	สงขลา	6.4	1,306.5	
สนามบินสุวรรณภูมิ	ไม่มีฝน	990.8	171.4	ต่ำกว่า	สัตหีบ	ไม่มีฝน	1,464.0	259.8	สูงกว่า	ปริมาณฝนสูงสุด	ประจวบคีรีขันธ์	32.4	1,121.4	
สมุทรสงคราม	ไม่มีฝน	16.5	***	***	ระยอง	1.5	938.3	194.4	ต่ำกว่า	ฝนสะสมสูงสุด	ตราด	ไม่มีฝน	4,757.7	
กาญจนบุรี	ไม่มีฝน	728.0	209.2	ต่ำกว่า	หัวหิน	ไม่มีฝน	1,974.3	246.2	ต่ำกว่า					
นครปฐม	ไม่มีฝน	990.4	202.1	สูงกว่า	จันทบุรี	-	2,331.3	297.6	ต่ำกว่า					
กรุงเทพฯ บางนา สกษ.	ไม่มีฝน	1,773.3	214.0	สูงกว่า	พัลวัน สกษ.	-	77.1	327.5	ต่ำกว่า	1	ประจวบคีรีขันธ์	32.4	1,121.4	
กรุงเทพฯ ท่าเรือคลองเตย	ไม่มีฝน	1,911.0	263.1	สูงกว่า	ตราด	ไม่มีฝน	4,757.7	377.4	สูงกว่า	2	พะเยา	12.5	1,431.3	
กรุงเทพฯ เขม่านนคร	-	1,745.6	292.1	สูงกว่า						3	ฉวาง	11.2	1,835.5	
สนามบินดอนเมือง	ไม่มีฝน	1,586.3	191.9	สูงกว่า						4	ตะกั่วป่า	6.8	3,567.2	
ปาร์อิง	ไม่มีฝน	876.5	188.1	ต่ำกว่า						5	สงขลา	6.4	1,306.5	
ราชบุรี	0.2	956.1	231.9	ต่ำกว่า						ปริมาณฝนสูงสุด	ประจวบคีรีขันธ์	32.4	1,121.4	

สัญลักษณ์ ***ไม่มีข้อมูล - ยังไม่ได้รับรายงาน/ไม่มีข้อมูล/ไม่มีฝน

หมายเหตุ ได้รับรายงานเพิ่มเติมโดยการบันทึกของเจ้าหน้าที่เป็นรายวัน ณ เวลา 07:00 น.

ปริมาณฝนสูงสุด - ไม่มี -



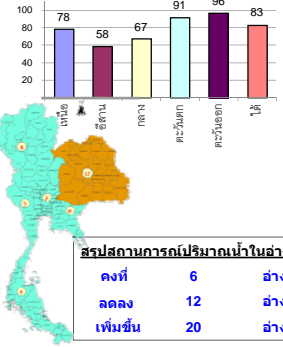
รายงานสรุปสภาพน้ำในอ่างเก็บน้ำขนาดใหญ่และขนาดกลาง

รายงานสถานการณ์ ณ วันที่ 29 ตุลาคม 2561

ปริมาณน้ำในอ่างที่ใช้การได้ในสัปดาห์นี้ + มากกว่า / - น้อยกว่า สัปดาห์ก่อน 569.13 ล้าน ลบ.ม.

สรุปสถานการณ์ปริมาณน้ำในอ่างเก็บน้ำที่ใช้ในทุกกิจกรรมทั่วประเทศ น้อยกว่าปริมาณน้ำที่ไหลเข้าอ่าง เมื่อเทียบกับสัปดาห์ที่ผ่านมา สถานการณ์อยู่ระหว่างเก็บกักน้ำ

% ปริมาณน้ำรวมแต่ละภาคปัจจุบัน



สรุปสถานการณ์ปริมาณน้ำในอ่างน้ำ

คงที่	6	อ่าง
ลดลง	12	อ่าง
เพิ่มขึ้น	20	อ่าง

เปรียบเทียบปริมาณน้ำรวม
ประเทศไทยปัจจุบัน
กับปี 61 และ 60

วันที่ 29 ตุลาคม 2561 เก็บกัก

57,915 ล้าน ลบ.ม. หรือ เท่ากับ

82%

วันที่ 29 ตุลาคม 2560 เก็บกัก

59,733 ล้าน ลบ.ม. หรือ เท่ากับ

84%

ภาค อ่างเก็บน้ำ เชื่อม	ความจ ที่ รับก (ล้าน ม. ³)	ปริมาณน้ำ ที่ใช้งานได้ (ล้าน ม. ³)	ใช้การ ได้จริง (ล้าน ม. ³)	ปริมาณน้ำรวม วันที่ 29 ตุลาคม 2560		ปัจจุบัน วันที่ 29 ตุลาคม 2561				สัปดาห์ก่อน วันที่ 23 ตุลาคม 2561				ปริมาณน้ำ + เพิ่มขึ้น (ล้าน ม. ³)	สถานการณ์ ในอ่าง			
				%	ปริมาณน้ำ (ล้าน ม. ³)	%	ปริมาณน้ำ (ล้าน ม. ³)	%	ปริมาณน้ำรวม (ล้าน ม. ³)	%	ปริมาณน้ำใช้การได้จริง (ล้าน ม. ³)	%						
													ปริมาณน้ำรวม วันที่ 29 ตุลาคม 2560			%	ปริมาณน้ำรวม วันที่ 23 ตุลาคม 2561	%
ภาคเหนือ (7)																		
1	ภูมิพล (2)	ดาก	13,462	3,800	9,662	10,373	77%	9,662	72%	5,862	44%	9,263	69%	5,463	41%	399.00	เพิ่มขึ้น	
2	สิริกิติ์ (2)	อุดรดิต	9,510	2,850	6,660	8,331	88%	8,352	88%	5,502	58%	8,335	88%	5,485	58%	17.00	เพิ่มขึ้น	
3	แม่งัด	เชียงใหม่	265	12	253	249	94%	241	91%	229	86%	219	83%	207	78%	22.00	เพิ่มขึ้น	
4	แม่งาว	เชียงใหม่	263	14	249	114	43%	125	48%	111	42%	116	44%	102	39%	9.00	เพิ่มขึ้น	
5	ก้างลม	ลำปาง	106	3	103	94	89%	100	94%	97	92%	92	87%	89	84%	8.00	เพิ่มขึ้น	
6	ก้างคองมา	ลำปาง	170	6	164	170	100%	183	108%	177	104%	176	104%	170	100%	7.00	เพิ่มขึ้น	
7	แควน้อย	พิษณุโลก	939	43	896	975	104%	737	78%	694	74%	728	78%	685	73%	9.00	เพิ่มขึ้น	
	แม่มอก		110	16	94	112	102%	46	42%	30	27%	36	33%	20	18%	10.00	เพิ่มขึ้น	
	รวมภาคเหนือ		34,85%	24,825	6,744	18,081	82%	19,445	78%	12,672	51%	18,965	76%	12,201	49%	471.00	เพิ่มขึ้น	
ภาคตะวันออกเฉียงเหนือ (12)																		
8	ห้วยหลวง	อุดรธานี	136	7	129	130	96%	73	54%	66	49%	67	49%	60	44%	6.00	เพิ่มขึ้น	
9	น้ำจูน	สกลนคร	520	45	475	520	100%	463	89%	418	80%	477	92%	432	83%	-14.00	ลดลง	
10	น้ำพอง (2)	สกลนคร	165	8	157	163	99%	128	78%	120	73%	128	78%	120	73%	-	คงที่	
11	จุฬารัตน์ (2)	ชัยภูมิ	164	37	127	167	102%	112	68%	75	46%	115	70%	78	48%	-3.00	ลดลง	
12	อุบลรัตน์ (2)	ขอนแก่น	2,431	581	1,850	2,930	121%	831	34%	250	10%	814	33%	233	10%	17.00	เพิ่มขึ้น	
13	ลำปาว	กาฬสินธุ์	1,980	100	1,880	1,862	94%	1,260	64%	1,160	59%	1,285	65%	1,185	60%	-25.00	ลดลง	
14	ลำตะคอง	นครราชสีมา	314	22	292	191	61%	267	85%	245	78%	267	85%	245	78%	-	คงที่	
15	ลำพระเพลิง	นครราชสีมา	155	1	154	141	91%	86	55%	85	55%	91	59%	90	58%	-5.00	ลดลง	
16	มูลขม	นครราชสีมา	141	7	134	110	78%	75	53%	68	48%	75	53%	68	48%	-	คงที่	
17	ลำแซะ	นครราชสีมา	275	7	268	209	76%	178	65%	171	62%	181	66%	174	63%	-3.00	ลดลง	
18	ลำนางรอง	บุรีรัมย์	121	3	118	79	65%	41	34%	38	31%	41	34%	38	31%	-	คงที่	
19	สิรินธร (2)	อุบลราชธานี	1,966	831	1,135	1,657	84%	1,381	70%	550	28%	1,390	71%	559	28%	-9.00	ลดลง	
	รวมภาค ดอน.		11.80%	8,369	1,649	6,720	98%	4,894	58%	3,246	39%	4,931	59%	3,282	39%	-36.00	ลดลง	
ภาคกลาง (3)																		
20	ป่าสักชลสิทธิ์	ลพบุรี	960	3	957	953	99%	735	77%	732	76%	695	72%	692	72%	40.00	เพิ่มขึ้น	
21	หินเสา	อุทัยธานี	160	17	143	163	102%	57	36%	40	25%	52	33%	35	22%	5.00	เพิ่มขึ้น	
22	กระเสียว	สุพรรณบุรี	240	40	200	292	122%	116	48%	76	32%	102	43%	62	26%	14.00	เพิ่มขึ้น	
	รวมภาคกลาง		1.92%	1,360	60	1,300	104%	909	67%	848	62%	849	62%	789	58%	59.00	เพิ่มขึ้น	
ภาคตะวันออก (2)																		
23	ศรีนครินทร์ (2)	กาญจนบุรี	17,745	10,265	7,480	15,461	87%	16,442	93%	6,177	35%	16,354	92%	6,089	34%	88.00	เพิ่มขึ้น	
24	วีรชาสงคราม (2)	กาญจนบุรี	8,860	3,012	5,848	7,044	80%	7,824	88%	4,812	54%	7,849	89%	4,837	55%	-25.00	ลดลง	
	รวมภาคตะวันออก		37.51%	26,605	13,277	13,328	85%	24,266	91%	10,989	41%	24,203	91%	10,926	41%	63.00	เพิ่มขึ้น	
ภาคตะวันออก (6+4)																		
25	ขุนด่าน	นครนายก	224	5.00	219	222	99%	224	100%	219	98%	223	100%	218	97%	1.00	เพิ่มขึ้น	
26	คลองสีปัด	ฉะเชิงเทรา	420	30.00	390	305	73%	390	93%	360	86%	392	93%	362	86%	-2.00	ลดลง	
27	บางพระ (3)	ชลบุรี	117	12.00	105	112	96%	95	81%	83	71%	93	79%	81	69%	2.00	เพิ่มขึ้น	
28	หนองปลาไหล (3)	ระยอง	164	13.75	150	160	98%	169	103%	155	95%	167	102%	153	94%	2.00	เพิ่มขึ้น	
29	ประแสร์ (3)	ระยอง	295	20.00	275	295	100%	285	97%	265	90%	285	97%	265	90%	-	คงที่	
30	มาบประชัน (3)	ระยอง	17	0.72	16	12	70%	18	106%	17	102%	17	102%	16.17	97%	0.68	เพิ่มขึ้น	
31	หนองค้อ (3)	ระยอง	21	1.00	20	22	100%	20	91%	19	87%	19	89%	18.00	84%	0.56	เพิ่มขึ้น	
32	ดอกราม (3)	ระยอง	79	3.00	76	77	97%	78	99%	75	95%	79	100%	76.41	96%	-1.18	ลดลง	
33	คลองใหญ่ (3)	ระยอง	45	3.00	42	40	87%	39	85%	36	79%	40	88%	36.79	81%	-0.94	ลดลง	
34	นฤมิตรนครินทร์	ปราจีนบุรี	295	19.00	276	226	77%	296	100%	277	94%	296	100%	277.00	94%	-	คงที่	
	รวมภาคตะวันออก		2.37%	1,678	107	1,570	88%	1,613	96%	1,506	90%	1,611	96%	1,504	90%	2.13	เพิ่มขึ้น	
ภาคใต้ (4)																		
35	แก่งกระจาน	เพชรบุรี	710	65	645	401	56%	663	93%	598	84%	662	93%	597	84%	1.00	เพิ่มขึ้น	
36	ปราณบุรี	ประจวบคีรีขันธ์	391	18	373	257	66%	354	91%	336	86%	367	94%	349	89%	-13.00	ลดลง	
37	รัชชประภา (2)	สุราษฎร์ธานี	5,639	1,352	4,287	4,400	78%	4,843	86%	3,491	62%	4,846	86%	3,494	62%	-3.00	ลดลง	
38	บางลา (2)	ยะลา	1,454	276	1,178	713	49%	927	64%	651	45%	902	62%	626	43%	25.00	เพิ่มขึ้น	
	รวมภาคใต้		11.55%	8,194	1,711	6,483	57.72%	6,787	83%	5,076	62%	6,777	83%	5,066	62%	10.00	เพิ่มขึ้น	
	รวมทั้งประเทศ		100% (38)	71,031	23,548	47,482	59,733	84%	57,915	82%	34,337	48%	57,336	81%	33,768	48%	569.13	เพิ่มขึ้น

ที่มาข้อมูล : ตารางสรุปสภาพน้ำในอ่างเก็บน้ำขนาดใหญ่ทั่วประเทศ และตารางสรุปสภาพน้ำในอ่างเก็บน้ำภาคตะวันออก กรมชลประทาน

หมายเหตุ :

- อ่างเก็บน้ำขนาดใหญ่ หมายถึง อ่างเก็บน้ำที่มีความจุตั้งแต่ 100 ล้าน ลบ.ม. ขึ้นไป
- เป็นอ่างเก็บน้ำอยู่ในความรับผิดชอบของการไฟฟ้าฝ่ายผลิตแห่งประเทศไทย (10) นอกนั้นอยู่ในความรับผิดชอบของกรมชลประทาน (28)
- เป็นอ่างเก็บน้ำขนาดกลางที่มีความสำคัญต่อการอุตสาหกรรมและการประปา ของลุ่มน้ำชายฝั่งทะเลตะวันออก
- ที่มา : กรมชลประทาน และการไฟฟ้าฝ่ายผลิตแห่งประเทศไทย
- จังหวัดที่มีอ่างเก็บน้ำขนาดใหญ่มีจำนวน 26 จังหวัด ไม่มี 50 จังหวัด

รศ. หมายถึง ระดับเก็บกักของอ่าง



ศูนย์เขล



ศูนย์ป้องกันกักตุนน้ำ กรมทรัพยากรน้ำ

ลำดับของเขื่อนตามความจ

- ศรีนครินทร์
- ภูมิพล
- สิริกิติ์
- วีรชาสงคราม
- รัชชประภา
- อุบลรัตน์
- สิรินธร
- บางพระ
- ลำปาว
- ป่าสัก

ลำดับของเขื่อนตามปริมาณน้ำใช้การได้

- ภูมิพล
- ศรีนครินทร์
- สิริกิติ์
- วีรชาสงคราม
- รัชชประภา
- ลำปาว
- อุบลรัตน์
- บางพระ
- สิรินธร
- ป่าสัก

ย่ำ๓๐๓.ค.'ไทยตอนบน'อุณหภูมิลด๕องศาฯ' ใต้ฝนเพิ่ม

กรมอุตุนิยมวิทยา พยากรณ์อากาศ ๒๔ ชั่วโมงข้างหน้า ภาคเหนือ และภาคตะวันออกเฉียงเหนือ มีอากาศเย็นในตอนเช้า และอุณหภูมิลดลงอีกเล็กน้อย ขอให้ประชาชนบริเวณดังกล่าวดูแลสุขภาพเนื่องจากอากาศที่เปลี่ยนแปลงไว้ด้วย ส่วนภาคกลาง ภาคตะวันออก และภาคใต้ยังคงมีฝนฟ้าคะนองเกิดขึ้นบางพื้นที่ในระยะนี้ อนึ่ง ในช่วงวันที่ ๓๐ ต.ค. - ๒ พ.ย. ๖๑ บริเวณความกดอากาศสูงกำลังแรงจากประเทศจีนอีกระลอกจะแผ่เสริมลงมาปกคลุมประเทศไทยตอนบน ลักษณะเช่นนี้จะทำให้บริเวณดังกล่าวมีอากาศเย็นกับมีลมแรง อุณหภูมิลดลง ๓-๕ องศาเซลเซียส สำหรับมรสุมตะวันออกเฉียงเหนือที่พัดปกคลุมอ่าวไทย และภาคใต้มีกำลังแรง ทำให้ภาคใต้มีฝนเพิ่มขึ้นและมีฝนตกหนักบางแห่ง ส่วนคลื่นลมบริเวณอ่าวไทยและทะเลอันดามัน มีกำลังปานกลาง โดยอ่าวไทยมีคลื่นสูงประมาณ ๒ เมตร และบริเวณที่มีฝนฟ้าคะนองคลื่นสูง ๒-๓ เมตร ขอให้ชาวเรือเดินเรือด้วยความระมัดระวัง

พยากรณ์อากาศสำหรับประเทศไทย ตั้งแต่ ๖.๐๐ น.วันนี้ถึง ๖.๐๐ น.วันพรุ่งนี้

ภาคเหนือ อากาศเย็นในตอนเช้า และอุณหภูมิลดลงเล็กน้อย โดยมีฝนฟ้าคะนอง ร้อยละ ๑๐ ของพื้นที่ ส่วนมากบริเวณจังหวัดแม่ฮ่องสอน เชียงใหม่ เชียงราย พะเยา และน่าน สำหรับบริเวณยอดดอยมีอากาศหนาว อุณหภูมิต่ำสุด ๘-๑๕ องศาเซลเซียส อุณหภูมิต่ำสุด ๒๑-๒๔ องศาเซลเซียส อุณหภูมิสูงสุด ๓๓-๓๕ องศาเซลเซียส ลมตะวันออกเฉียงเหนือ ความเร็ว ๑๐-๒๕ กม./ชม.

ภาคตะวันออกเฉียงเหนือ อากาศเย็นในตอนเช้า และอุณหภูมิลดลงเล็กน้อย โดยมีฝนเล็กน้อยบางแห่ง สำหรับบริเวณยอดดอยมีอากาศหนาว อุณหภูมิต่ำสุด ๑๒-๑๕ องศาเซลเซียส อุณหภูมิต่ำสุด ๒๑-๒๔ องศาเซลเซียส อุณหภูมิสูงสุด ๓๒-๓๕ องศาเซลเซียส ลมตะวันออกเฉียงเหนือ ความเร็ว ๑๐-๓๐ กม./ชม.

ภาคกลาง มีเมฆบางส่วน กับมีฝนฟ้าคะนอง ร้อยละ ๑๐ ของพื้นที่ ส่วนมากบริเวณจังหวัดราชบุรี นครปฐม สมุทรสาคร และสมุทรสงคราม อุณหภูมิต่ำสุด ๒๔-๒๖ องศาเซลเซียส อุณหภูมิสูงสุด ๓๒-๓๕ องศาเซลเซียส ลมตะวันออกเฉียงเหนือ ความเร็ว ๑๐-๓๐ กม./ชม.

ภาคตะวันออก มีเมฆเป็นส่วนมาก กับมีฝนฟ้าคะนอง ร้อยละ ๑๐ ของพื้นที่ ส่วนมากบริเวณจังหวัดชลบุรี ระยอง จันทบุรี และตราด อุณหภูมิต่ำสุด ๒๔-๒๖ องศาเซลเซียส อุณหภูมิสูงสุด ๓๓-๓๕ องศาเซลเซียส ลมตะวันออกเฉียงเหนือ ความเร็ว ๑๕-๓๐ กม./ชม. ทะเลมีคลื่นสูงประมาณ ๑ เมตร ห่างฝั่งคลื่นสูง ๑-๒ เมตร

ภาคใต้ (ฝั่งตะวันออก) มีเมฆเป็นส่วนมาก กับมีฝนฟ้าคะนอง ร้อยละ ๔๐ ของพื้นที่ ส่วนมากบริเวณจังหวัดประจวบคีรีขันธ์ ชุมพร สุราษฎร์ธานี นครศรีธรรมราช พัทลุง และสงขลา อุณหภูมิต่ำสุด ๒๔-๒๕ องศาเซลเซียส อุณหภูมิสูงสุด ๓๑-๓๓ องศาเซลเซียส ลมตะวันออกเฉียงเหนือ ความเร็ว ๑๕-๓๕ กม./ชม. ทะเลมีคลื่นสูง ๑-๒ เมตร บริเวณที่มีฝนฟ้าคะนองคลื่นสูงประมาณ ๒ เมตร

ภาคใต้ (ฝั่งตะวันตก) มีเมฆเป็นส่วนมาก กับมีฝนฟ้าคะนอง ร้อยละ ๑๐ ของพื้นที่ ส่วนมากบริเวณจังหวัดระนอง ตรัง และสตูล อุณหภูมิต่ำสุด ๒๓-๒๕ องศาเซลเซียส อุณหภูมิสูงสุด ๓๓-๓๔ องศาเซลเซียส ลมตะวันออกเฉียงเหนือ ความเร็ว ๑๕-๓๕ กม./ชม. ทะเลมีคลื่นสูงประมาณ ๑ เมตร ห่างฝั่งคลื่นสูง ๑-๒ เมตร

กรุงเทพมหานครและปริมณฑล มีเมฆบางส่วนกับมีฝนฟ้าคะนอง ร้อยละ ๑๐ ของพื้นที่ อุณหภูมิต่ำสุด ๒๕-๒๖ องศาเซลเซียส อุณหภูมิสูงสุด ๓๓-๓๕ องศาเซลเซียส ลมตะวันออกเฉียงเหนือ ความเร็ว ๑๐-๓๐ กม./ชม.

ทม.บัวใหญ่ เร่งทำการสูบน้ำหลังเริ่มประสบภัยแล้ง

เทศบาลเมืองบัวใหญ่ เร่งทำการสูบน้ำจากลำน้ำชี เข้าบ่อเก็บน้ำดิบประปา ระยะทางกว่า ๓๐ กิโลเมตร หลังพื้นที่เริ่มประสบปัญหาภัยแล้ง

เทศบาลเมืองบัวใหญ่ ได้ใช้เครื่องสูบน้ำระยะไกล เร่งทำการสูบน้ำจากแหล่งน้ำธรรมชาติ ลงสู่อ่างเก็บน้ำดิบเพื่อผลิตประปาของเทศบาลอย่างต่อเนื่อง หลังจากในพื้นที่อำเภอบัวใหญ่ จังหวัดนครราชสีมา ได้ประสบกับปัญหาฝนทิ้งช่วงเป็นเวลานานติดต่อกันหลายเดือน ทำให้ปริมาณการกักเก็บน้ำในอ่างประปาขนาด ๒๑๕ ไร่ ของเทศบาลเมืองบัวใหญ่ลดระดับลงอย่างรวดเร็ว จากน้ำที่ปริมาณเต็มความจุที่ ๑,๔๐๐,๐๐ ลบ.ม. ลดลงเหลือเพียง ๖๔๘,๔๐๘ ลบ.ม. หรือประมาณ ๕๕% ซึ่งสามารถรองรับได้ไม่เกินเดือนกุมภาพันธ์ ๒๕๖๒ ทำให้ปริมาณน้ำที่กักเก็บเหลือไม่เพียงพอสำหรับการใช้อุปโภคบริโภคตลอดในช่วงฤดูแล้งหรือประมาณ ๕ เดือนนับจากนี้ และจากการประกาศของกรมอุตุนิยมวิทยา แจ้งว่าฤดูฝนได้สิ้นสุดลงแล้วเข้าสู่ฤดูหนาว จึงต้อง



เร่งดำเนินการรับมือกับปัญหาขาดแคลนน้ำดิบที่ใช้ผลิตน้ำประปา อันจะส่งผลกระทบต่อประชาชนให้ได้รับความเดือดร้อนจากการขาดแคลนน้ำสำหรับอุปโภคบริโภค

โดยนายนิพนธ์ ลิ้มวงศ์ยุติ นายกเทศมนตรีเมืองบัวใหญ่ เปิดเผยว่า เพื่อเป็นการป้องกันและแก้ไขปัญหาภัยแล้งในเขตเทศบาลเมืองบัวใหญ่ ทางเทศบาลฯ จึงได้เร่งทำการสูบน้ำจากลำน้ำชีขึ้น โดยใช้สถานีสูบน้ำแห่งที่ ๒ อำเภอแก้งสนามนาง จังหวัดนครราชสีมา ผ่านไปยังอ่างเก็บน้ำโสกงูเหลี่ยมและตามเส้นทางน้ำธรรมชาติเข้าไปยังแหล่งกักเก็บน้ำในเขตเทศบาลเมืองบัวใหญ่ ระยะทางกว่า ๓๐ กิโลเมตร ซึ่งคาดการณ์กันว่าปริมาณน้ำที่สูบน้ำได้จะเพียงพอต่อการใช้ผลิตน้ำประปาสำหรับอุปโภคบริโภคได้ตลอดช่วงหน้าแล้งที่จะถึงนี้ นอกจากนี้ตลอดระยะเวลาเส้นทางน้ำธรรมชาติก็จะมีชาวบ้านได้รับประโยชน์จากโครงการนี้ด้วย (ไอ เอ็น เอ็น)

ผู้ว่าฯ เพชรบุรี เร่งวางแผนรับมือปัญหาน้ำท่วม

ผู้ว่าราชการจังหวัดเพชรบุรี เร่งวางแผนรับมือปัญหาน้ำท่วม ไม่อยากให้ประมาท ฝนตกน้ำอาจล้นได้ ยังไม่ไว้วางใจ มีทางให้น้ำไปได้รวดเร็วขึ้น

นายกอบชัย บุญอรณะ ผู้ว่าราชการจังหวัดเพชรบุรี นายณัฐวุฒิ เพ็ชรพรหมศร รองผู้ว่าราชการจังหวัดเพชรบุรี หัวหน้าส่วนราชการ คณะทำงานป้องกันและแก้ไขปัญหาภัยน้ำท่วมจังหวัดเพชรบุรี พร้อมผู้รับผิดชอบเรื่องน้ำทุกภาคส่วนเข้าร่วมประชุม คณะทำงานป้องกันและแก้ไขปัญหาภัยน้ำท่วมจังหวัดเพชรบุรี เตรียมความพร้อม ณ ห้องประชุมศาลากลางจังหวัดเพชรบุรี

โดย นายกอบชัย ได้เปิดเผยว่า จังหวัดเพชรบุรีเตรียมการวางแผนรับมือไม่ขอให้ประมาท ฝนตกเพชรบุรีเต็มง่ายน้ำอาจล้นได้ ต้องมีที่ให้น้ำอยู่ มีทางให้น้ำไปได้รวดเร็วขึ้น ให้คณะทำงานทุกฝ่ายตรวจสอบการทำงานอย่างใกล้ชิด ยังไม่ไว้วางใจ ต้องคอยเฝ้าฟังการรายงานของกรมอุตุนิยมวิทยา เตรียมติกว่าไม่ได้เตรียม รวมทั้งคำนวณปริมาณน้ำ ช่วงไหนควรเก็บน้ำ ช่วงไหนควรระบาย ปริมาณน้ำไหลหลาก การปรับปรุงคลองระบายน้ำ คลองส่งน้ำและรับน้ำ ดำเนินการตามแผนเผชิญเหตุ นอกจากนี้ได้กำชับแต่ละอำเภอวางแผนวางแนวทางการตั้งรับมือปัจจัยการดำรงชีพ ยารักษาโรค น้ำดื่ม อาหารปรุงสุกในระยะแรก บางพื้นที่ตั้งโรงครัว โรงทานได้ อยากให้ทุกอำเภอคิดถึงเรื่องพวกนี้ด้วย ให้ยึดหลักคือเกิดความเดือดร้อนแก้ไขได้ทัน และให้คำนึงการช่วยเหลืออย่างไร ลดการเข้าใจผิดโดยสร้างความเข้าใจชาวบ้านหากบางพื้นที่เข้าไปได้ยากหากพื้นที่ถูกตัดขาดต้องคอยอำนวยความสะดวกทั้งทางเรือและรถ และที่สำคัญอย่าเจ้าหน้าที่เกี่ยวข้องติดตามข่าวเกี่ยวกับน้ำเมื่อมีการแจ้งเตือน ดำเนินตามกลไกแจ้งลูกบ้านทันท่วงทีและฝากถึงผู้ประกอบการทางน้ำอย่าเกรงใจนักท่องเที่ยวหากทางการเตือนให้ระวังห้ามล่องเรือต้องบอกนักท่องเที่ยวได้ อย่าฝืนอาจเกิดอุบัติเหตุได้ ซึ่งที่ผ่านมาได้นำระบบเทคโนโลยีเข้ามาช่วยเตรียมความพร้อมได้ที่อยู่แล้ว (ไทยรัฐ)

ผวจ.ยะลา เรียกถกเหตุอุทกภัย ปิด ๑๒ โรงเรียน น้ำท่วม ๑-๑.๕ เมตร

ผู้ว่าฯ ยะลา เรียกประชุมประเมินสถานการณ์น้ำท่วม พร้อมมาตรการช่วยเหลือ พบ ๔ อำเภอได้รับผลกระทบ ด้าน ผอ.สพป.ยะลา เขต ๑ ลงพื้นที่ ร.ร.น้ำท่วม พบมี ๑๒ แห่ง น้ำสูง ๑-๑.๕ เมตร อุปกรณ์จมนเสียหาย คาด ๑ สัปดาห์จากนี้เปิดเรียนได้

นายดลเดช พัฒนรัฐ ผู้ว่าราชการจังหวัดยะลา เรียกประชุมหน่วยงานป้องกันและบรรเทาสาธารณภัยจังหวัดยะลา สถานีอุตุนิยมวิทยาจังหวัดยะลา เทศบาลนครยะลา พร้อมหน่วยงานที่เกี่ยวข้องที่ห้องประชุมศาลากลางจังหวัดยะลา เพื่อประชุมวิเคราะห์และประเมินสถานการณ์น้ำท่วมในพื้นที่ จ.ยะลา พร้อมมาตรการให้ความช่วยเหลือประชาชนที่ได้รับผลกระทบ โดยที่ประชุมมีการประเมินสถานการณ์น้ำท่วมในห้วงที่ผ่านมา และแนวโน้มของฝนในพื้นที่ มาตรการการให้ความช่วยเหลือ ความเสียหายด้านการเกษตร การดำเนินการขุดลอกทางระบายน้ำ การมอบสิ่งของช่วยเหลือเพื่อบรรเทาความเดือดร้อนให้กับชาวบ้านในเบื้องต้น ขณะนี้ในพื้นที่ยังมีน้ำท่วมขังในพื้นที่ หมู่ที่ ๖ ต.สะเตงนอก อ.เมืองยะลา และในพื้นที่ติดแม่น้ำสายบุรีของ อ.รามัน

จากข้อมูลกองอำนวยการและป้องกันสาธารณภัยจังหวัดยะลา มีพื้นที่ประสบอุทกภัยน้ำท่วม ๔ อำเภอ ประกอบด้วย อ.เมืองยะลา อ.รามัน อ.ยะหา และ อ.บันนังสตา ๒ เทศบาลตำบล ๑ ชุมชน ๑๑๖ หมู่บ้าน ชาวบ้านได้รับความเดือดร้อน ๓,๗๒๔ ครัวเรือน ๑๓,๙๖๕ คน อพยพ ๖ ครัวเรือน ๒๓ คน ถนน ๓๘ สาย ขณะนี้ฝนในพื้นที่มีฝนกระจายในพื้นที่เล็กน้อย ระดับน้ำในแม่น้ำปัตตานี และแม่น้ำสายบุรี ยังล้นตลิ่งในพื้นที่ อ.รามัน และ อ.เมืองยะลา โดยทางจังหวัดได้ประสานหน่วยงานดำเนินการช่วยเหลืออย่างเต็มที่



นายณพพร มากคงแก้ว ผอ.สพป.ยะลา เขต ๑ พร้อมคณะผู้บริหาร และเจ้าหน้าที่สังกัดสำนักงานเขตพื้นที่การศึกษา ประถมศึกษายะลา เขต ๑ เดินทางลงพื้นที่ อ.รามัน เพื่อตรวจเยี่ยมโรงเรียนที่ถูกน้ำท่วม ได้แก่ ร.ร.บ้านจะรังตาดง หมู่ ๑ และ ร.ร.บ้านพรุ หมู่ ๓ ต.ท่าธง โดยได้ตรวจสภาพน้ำที่ท่วมภายในโรงเรียน เนื่องจากฝนตกกระหน่ำในห้วงสงท้ายปีเก่าต้อนรับปีใหม่ พบว่าน้ำท่วมสูงภายในโรงเรียน อาคารเรียน สนามฟุตบอล ประมาณ ๑-๑.๕ เมตร ต้องนั่งเรือเข้าไปภายในโรงเรียน นอกจากนี้ น้ำยังทำให้อุปกรณ์การเรียนการสอน หนังสือ โต๊ะ เก้าอี้ ได้รับความเสียหาย ขณะนี้อยู่ระหว่างการประเมินความเสียหาย คาดว่าประมาณ ๑ สัปดาห์ จะเปิดการเรียนการสอนได้ตามปกติ พร้อมประชุมครูเพื่อสร้างขวัญกำลังใจ

ทั้งนี้ จากข้อมูลของสำนักงานเขตพื้นที่การศึกษา ประถมศึกษายะลา เขต ๑ ได้ประกาศปิดการเรียนการสอนโรงเรียน ในพื้นที่น้ำท่วมแล้ว ๑๒ โรงเรียน โรงเรียนใน อ.รามัน ปิด ๑๑ โรงเรียน ประกอบด้วย ร.ร.บ้านจะรังตาดง ร.ร.บ้านกะรอ ร.ร.บ้านตะโละสะโต ร.ร.บ้านละแอ ร.ร.บ้านปาดาฮัน ร.ร.บ้านพรุ ร.ร.บ้านแหลมทราย ร.ร.บูเกะจือฆา ร.ร.บ้านกือเม็ง ร.ร.บ้านกำปงปือแน และ ร.ร.บ้านบึงน้ำใส ส่วนใน อ.เมืองยะลา มี ๑ โรงเรียน คือ ร.ร.บ้านทุ่งเหรียง ต.ยุโป. (ไทยรัฐ)

