

สรุปสถานการณ์น้ำของประเทศ วันที่ ๔ สิงหาคม ๒๕๕๙

๑. ฝน การคาดการณ์ปริมาณฝน (มิลลิเมตร) เดือน สิงหาคม กันยายน และตุลาคม ๒๕๕๙ เปรียบเทียบกับค่าปกติ [ค่าปกติ = ค่าเฉลี่ยฝนในคาบ ๓๐ ปี (๒๕๒๔ - ๒๕๕๓)] มีรายละเอียดตามตาราง

| ภาค/เดือน (ปริมาณฝนคาดการณ์) | สิงหาคม ๒๕๕๙ | | กันยายน ๒๕๕๙ | | ตุลาคม ๒๕๕๙ | |
|---------------------------------|-----------------|------------------------|-----------------|------------------------|-----------------|------------------|
| | ค่าประมาณ (มม.) | ความหมาย | ค่าประมาณ (มม.) | ความหมาย | ค่าประมาณ (มม.) | ความหมาย |
| เหนือ | ๒๐๐ - ๒๗๐ มม. | สูงกว่าค่าปกติเล็กน้อย | ๒๑๐ - ๒๖๐ มม. | สูงกว่าค่าปกติเล็กน้อย | ๑๐๐ - ๑๕๐ มม. | ใกล้เคียงค่าปกติ |
| ตะวันออกเฉียงเหนือ | ๒๖๐ - ๓๑๐ มม. | สูงกว่าค่าปกติเล็กน้อย | ๒๕๐ - ๒๙๐ มม. | สูงกว่าค่าปกติเล็กน้อย | ๑๐๐ - ๑๕๐ มม. | ใกล้เคียงค่าปกติ |
| กลาง | ๑๖๐ - ๒๐๐ มม. | ใกล้เคียงค่าปกติ | ๒๕๐ - ๒๙๐ มม. | ใกล้เคียงค่าปกติ | ๑๗๐ - ๒๒๐ มม. | ใกล้เคียงค่าปกติ |
| ตะวันออกเฉียงเหนือ | ๓๐๐ - ๔๐๐ มม. | สูงกว่าค่าปกติเล็กน้อย | ๓๐๐ - ๔๐๐ มม. | สูงกว่าค่าปกติเล็กน้อย | ๒๐๐ - ๒๕๐ มม. | ใกล้เคียงค่าปกติ |
| ภาคใต้ฝั่งตะวันออก | ๑๐๐ - ๑๕๐ มม. | ใกล้เคียงค่าปกติ | ๑๓๐ - ๑๗๐ มม. | ใกล้เคียงค่าปกติ | ๒๓๐ - ๒๘๐ มม. | ใกล้เคียงค่าปกติ |
| ภาคใต้ฝั่งตะวันตก | ๔๐๐ - ๕๐๐ มม. | สูงกว่าค่าปกติเล็กน้อย | ๔๐๐ - ๕๐๐ มม. | สูงกว่าค่าปกติเล็กน้อย | ๓๐๐ - ๔๐๐ มม. | ใกล้เคียงค่าปกติ |
| กรุงเทพฯ และปริมณฑล | ๒๑๐ - ๒๖๐ มม. | สูงกว่าค่าปกติเล็กน้อย | ๓๐๐ - ๔๐๐ มม. | สูงกว่าค่าปกติเล็กน้อย | ๒๗๐ - ๓๒๐ มม. | ใกล้เคียงค่าปกติ |

ที่มาข้อมูล : กรมอุตุนิยมวิทยา พยากรณ์อากาศ ๓ เดือน (http://www.tmd.go.th/month_forecast.php)

| ปริมาณฝน ณ วันที่ ๒ สิงหาคม ๒๕๕๙ | หน่วย | เหนือ | กลาง | ตะวันออกเฉียงเหนือ | ตะวันออก | ใต้ | ทั้งประเทศ |
|----------------------------------|-------|--------------|------------------|--------------------|--------------|---------------|--------------|
| ฝนสูงสุด ๒๔ ชม. | มม. | ๑๗.๖ | ๘.๔ | ๙.๑ | ๑.๗ | ๑๘.๔ | ๑๘.๔ |
| สถานีอุตุนิยมวิทยา | | กำแพงเพชร | บัวชุม ลพบุรี | นครราชสีมา | ฉะเชิงเทรา | ระนอง | ระนอง |
| ฝนสะสมปี ๕๘ | มม. | ๕๒๘.๗ + ๖๑.๔ | ๕๙๑.๒ - ๑๒๒.๐ | ๖๓๓.๙ + ๕๒.๔ | ๗๕๗.๗ + ๑๓.๗ | ๖๙๑.๘ + ๑๔๗.๑ | ๖๒๓.๕ + ๕๕.๖ |
| ฝนสะสมปี ๕๙ | มม. | ๕๙๐.๑ + ๑๐% | ๔๖๙.๒ - ๒๖% | ๖๘๖.๓ + ๗.๖% | ๗๗๑.๔ + ๒% | ๘๓๘.๘ + ๑๘% | ๖๗๙.๑ + ๘% |
| ฝนสะสม ๓๐ ปี | มม. | ๖๓๘.๘ | ๖๑๙.๑ | ๗๗๓.๔ | ๘๘๙.๒ | ๙๙๓.๒ | ๗๗๕.๔ |

ที่มาข้อมูล : กรมอุตุนิยมวิทยา สรุปลักษณะอากาศรายวัน (<http://www.tmd.go.th/climate/climate.php>)

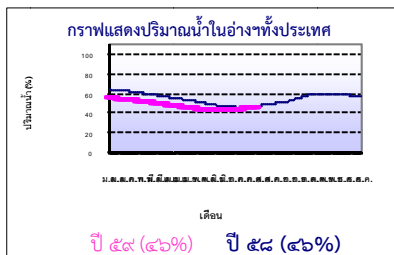
ปริมาณฝนสูงสุด ๒๔ ชม.เพิ่มเติม กรมอุตุนิยมวิทยาได้รายงานเพิ่มเติมโดยการบันทึกของเจ้าหน้าที่เป็นรายวัน ณ เวลา ๐๗.๐๐ น. ของวันนี้ ปริมาณฝนสูงสุดเท่ากับ ๑๒๘.๘ มม. ที่ ต.ราด ต.คลองใหญ่ อ.คลองใหญ่ จ.ตราด

๒. น้ำในอ่างเก็บน้ำขนาดใหญ่



| ปริมาณน้ำในอ่าง | หน่วย | เหนือ | กลาง | ต.เฉียงเหนือ | ตะวันออก | ตะวันตก | ใต้ | ทั้งประเทศ |
|-----------------|------------|--------------|-----------|--------------|-----------|--------------|-------------|--------------|
| น้ำในอ่างปี ๕๘ | ล้าน(ลบ.ม) | ๗,๕๕๕ | ๑๕๐ | ๒,๖๐๙ | ๓๐๘ | ๑๖,๒๔๙ | ๕,๗๒๒ | ๓๒,๖๓๔ |
| | % | ๓๑% | ๑๑% | ๓๑% | ๒๖% | ๖๑% | ๗๐% | ๔๖% |
| น้ำในอ่างปี ๕๙ | ล้าน(ลบ.ม) | ๙,๐๕๕ + ๖% | ๔๑๐ + ๑๕% | ๒,๖๔๙ + ๑% | ๓๙๙ + ๘% | ๑๕,๓๖๐ - ๓% | ๔,๗๖๑ - ๑๒% | ๓๒,๖๘๙ + ๐% |
| ๓ ส.ค. ๕๙ | % | ๓๗% | ๓๐% | ๓๒% | ๓๔% | ๕๘% | ๕๘% | ๔๖% |
| น้ำในอ่างปี ๔๙ | ล้าน(ลบ.ม) | ๑๕,๑๓๐ - ๒๗% | ๓๘๓ + ๒% | ๓,๔๑๓ - ๑๓% | ๗๐๔ - ๓๑% | ๒๑,๖๘๐ - ๒๓% | ๖,๕๔๖ - ๒๒% | ๔๗,๘๕๕ - ๒๔% |
| ๓ ส.ค. ๔๙ | % | ๖๔% | ๒๘% | ๔๕% | ๒๕% | ๘๐% | ๘๐% | ๗๐% |

ที่มาข้อมูล : กรมชลประทาน อ่างเก็บน้ำขนาดใหญ่ทั่วประเทศ (http://water.rid.go.th/flood/food/res_table.htm)



หมายเหตุ ๑. อ่างที่มีปริมาณน้ำต่ำกว่า ๕๐% ของความจุมี ๒๙ อ่าง คือ ๑.ปราณบุรี (๑๓%) ๒.ลำแพะ (๑๖%) ๓.แม่แก้ว (๑๘%) ๔.ลำตะคอง (๑๙%) ๕.คลองสิียด (๒๑%) ๖.มูลบน (๒๑%) ๗.บางพระ (๒๑%) ๘.ลำพระเพลิง (๒๓%) ๙.แม้งัด (๒๓%) ๑๐.น้ำพุ (๒๓%) ๑๑.ห้วยหลวง (๒๔%) ๑๒.กระเสียว (๒๔%) ๑๓.อุบลรัตน์ (๒๕%) ๑๔.ลำปาว (๒๗%) ๑๕.ทับเสลา (๒๘%) ๑๖.กวีคอกหมา (๒๘%) ๑๗.แก่งกระจาน (๓๐%) ๑๘.ป่าสักฯ (๓๒%) ๑๙.น้ำจืด (๓๒%) ๒๐.ภูมิพล (๓๒%) ๒๑.บางบาล (๓๓%) ๒๒.จุฬาภรณ์ (๓๔%) ๒๓.หนองปลาไหล (๓๕%) ๒๔.ก้วลม (๔๐%) ๒๕.ขุนด่าน (๔๐%) ๒๖.แก่งน้อย (๔๒%) ๒๗.สิริกิติ์ (๔๓%) ๒๘.ชีราลงกรณ (๔๓%) และ๒๙.ลำน้ำทรง (๔๘%)

๒. อ่างที่มีปริมาณน้ำเก็บกักตั้งแต่ ๘๐% ของความจุ - ไม่มี -

๓. สรุปสถานการณ์น้ำในแม่น้ำและลุ่มน้ำสำคัญ

๓.๑ สรุปสถานการณ์น้ำท่าทั่วประเทศ (ศูนย์ประมวลวิเคราะห์สถานการณ์น้ำ กรมชลประทาน) (๓ ส.ค.) : สถานีน้ท่าที่อยู่ในเกณฑ์น้ำน้อย ได้แก่ สถานี P.๑ จ.เชียงใหม่, สถานี P.๗A จ.กำแพงเพชร, สถานี P.๑๗ จ.นครสวรรค์, สถานี W.๕A จ.ตาก, สถานี Y.๑ C จ.แพร่, , สถานี N.๑ จ.น่าน, สถานี N.๕A จ.พิษณุโลก, สถานี M.๖A จ.บุรีรัมย์, สถานี M.๙ จ.ศรีสะเกษ, สถานี M.๗ จ.อุบลราชธานี, สถานี Kgt.๑๐ จ.สระแก้ว, สถานี Kgt.๓ จ.ปราจีนบุรี และสถานี X.๑๕๘ จ.ชุมพร และสถานี X.๑๓๙A จ.นครราชสีมา สถานีน้ท่าที่อยู่ในเกณฑ์ปกติ ได้แก่ สถานี Y.๑๖ จ.พิษณุโลก, สถานี N.๖๗ จ.นครสวรรค์, และสถานี X.๓๗A จ.สุราษฎร์ธานี **แนวโน้มระดับน้ำ** แม่น้ำวัง แม่น้ำน่าน แม่น้ำพระสทิง และ มีแนวโน้มระดับน้ำเพิ่มขึ้น แม่น้ำปิง แม่น้ำมูล แม่น้ำบางปะกง แม่น้ำท่าตะเภา แม่น้ำตาปี และแม่น้ำโก-ลก มีแนวโน้มระดับน้ำลดลง แม่น้ำยม มีแนวโน้มระดับน้ำทรงตัว

๓.๒ สรุปสถานการณ์น้ำ (กรมทรัพยากรน้ำ)

๓.๒.๑) สำนักวิจัย พัฒนา และอุทกวิทยา :

- สถานการณ์น้ำในแม่น้ำโขง (ที่มาข้อมูล : สรุปสถานการณ์น้ำประจำวัน : ศูนย์ประมวลวิเคราะห์สถานการณ์น้ำ กรมชลประทาน) ระดับน้ำแม่น้ำโขง ณ วันที่ ๓ สิงหาคม ๒๕๕๙ ที่สถานีเชียงแสน เชียงคาน หนองคาย นครพนม มุกดาหาร และโขงเจียม วัดได้ ๓.๕๘, ๘.๑๐, ๕.๔๙, ๕.๗๙, ๕.๖๑ และ ๖.๐๗ เมตร ตามลำดับ เปรียบเทียบกับตลิ่ง มีค่าเท่ากับ -๓.๕๒, -๘.๑๗, -๕.๔๒, -๕.๖๕, -๕.๘๖ และ -๖.๑๔ เมตร ตามลำดับ **แนวโน้มระดับน้ำท่า** สถานีเชียงแสน เชียงคาน และโขงเจียม มีแนวโน้มระดับน้ำเพิ่มขึ้น สถานีหนองคาย นครพนม และมุกดาหาร มีแนวโน้มระดับน้ำลดลง

- ระบบปฏิบัติการเฝ้าระวัง และเตือนภัยล่วงหน้าน้ำหลาก - ดินถล่ม (Early Warning) (๓ ส.ค.) - ไม่มีการเตือนภัย -

๓.๒.๒) ศูนย์ป้องกันวิกฤติน้ำ : ระบบติดตามและเฝ้าระวังสถานการณ์น้ำ

- โครงการสำรวจติดตั้งระบบตรวจวัดสถานภาพน้ำทางไกลอัตโนมัติ (ในกลุ่มน้ำ)
 - รายงานสถานการณ์สถานีโทรมาตรลุ่มน้ำทะเลสาบสงขลา (ณ วันที่ ๓ ส.ค.๕๙) ลุ่มน้ำทะเลสาบสงขลา ปัจจุบันสถานการณ์น้ำในลำน้ำโดยทั่วไปยังคงอยู่ในภาวะปกติ (ระดับน้ำต่ำกว่าระดับตลิ่งต่ำสุด) ระดับน้ำในลำน้ำส่วนใหญ่มีแนวโน้มลดลง/ทรงตัว
 - โครงการตั้งศูนย์ปฏิบัติการและข้อมูลเพื่อการบริหารจัดการทรัพยากรน้ำ (ระบบเชื่อมโยงสัญญาณภาพจากกล้อง CCTV ณ วันที่ ๓ ส.ค.๕๙) : สถานการณ์น้ำทั่วไปอยู่ในเกณฑ์ปกติ โดยมีสถานีเฝ้าระวังน้ำท่วม ได้แก่ สถานีเทศบาล ต.นาแก อ.นาแก จ.นครพนม (ลุ่มน้ำโขง) และสถานีสะพานสามง่าม-ท่าโบสถ์ อ.หันคา จ.ชัยนาท (ลุ่มน้ำท่าจีน)
- ๔. พายุหมุน (อุตุนิยมวิทยา) เมื่อเวลา ๐๗.๐๐ น. วันที่ (๒ ส.ค.) พายุไต้ฝุ่น “นิดา” (NIDA) ได้เคลื่อนตัวผ่านเกาะฮ่องกงประเทศจีน และได้อ่อนกำลังลงเป็นพายุโซนร้อนแล้ว คาดว่าพายุนี้จะอ่อนกำลังลงเป็นพายุดีเปรสชันและหย่อมความกดอากาศต่ำในระยะต่อไป
- ๕. สถานการณ์น้ำ สถานการณ์วิกฤติน้ำ (ข่าว) ไม่มีรายงานข่าว
- ๖. คาดการณ์สภาพอากาศ ๗ วัน (กรมอุตุนิยมวิทยา) ในช่วงวันที่ ๓-๖ ส.ค. บริเวณประเทศไทยจะมีฝนเพิ่มมากขึ้น และมีฝนตกหนักถึงหนักมากบางแห่งในภาคตะวันออก และภาคใต้ ส่วนคลื่นบริเวณทะเลอันดามันจะมีกำลังแรงขึ้นโดยมีคลื่นสูง ๒-๓ เมตร ส่วนในช่วงวันที่ ๗-๙ ส.ค. บริเวณประเทศไทยจะมีฝนลดลง แต่จะมีฝนตกหนักบางแห่งบริเวณภาคตะวันออกและภาคใต้
- ๗. พื้นที่ที่ควรเฝ้าระวังเตือนภัยวิกฤติน้ำ(น้ำท่วม ภัยแล้ง) : NASA (๒๔ ชั่วโมง): รายงานพื้นที่ที่อาจเกิดน้ำท่วม (๓ ส.ค.) ได้แก่ ภาคเหนือ คือ จ.กำแพงเพชร ภาคตะวันออกเฉียงเหนือ คือ จ.หนองคาย อุดรธานี บึงกาฬ ชัยภูมิ ร้อยเอ็ด กาฬสินธุ์ และมุกดาหาร กรมทรัพยากรธรณี (๓ ส.ค.) ได้แจ้ง พื้นที่คาดการณ์ปริมาณน้ำฝนที่อาจก่อให้เกิดดินถล่มล่วงหน้า ๓ วัน ได้แก่ จ.เชียงราย เชียงใหม่ พะเยา แม่ฮ่องสอน ลำปาง ลำพูน สุโขทัย กำแพงเพชร ตาก นครสวรรค์ สุพรรณบุรี ราชบุรี กาญจนบุรี อุทัยธานี เพชรบุรี ประจวบคีรีขันธ์ ชุมพร กระบี่ สุราษฎร์ธานี ตรัง ระยอง จันทบุรี ชัยภูมิ และอุดรธานี เฝ้าระวัง ในระยะ ๒-๓ วันนี้ กรมป้องกันและบรรเทาสาธารณภัย (๓ ส.ค.) ได้สั่งการเพื่อเตรียมการป้องกันและแก้ไขปัญหาอุทกภัย วาตภัย และดินถล่ม ช่วงวันที่ ๒๙ ก.ค. - ๓ ส.ค.๕๙ โดยให้จังหวัด อำเภอแจ้งเตือนประชาชนที่อาศัยอยู่บริเวณที่ลาดเชิงเขาที่ราบต่ำริมน้ำไหลผ่านบริเวณชายฝั่งทะเลและพื้นที่เสี่ยงภัยของจังหวัด ได้แก่ จ.ชลบุรี ระยอง จันทบุรี ตราด ประจวบคีรีขันธ์ เพชรบุรี สุราษฎร์ธานี ชุมพร นครศรีธรรมราช ระนอง พังงา ภูเก็ต กระบี่ และตรัง

