



# รายงานการเฝ้าระวังติดตามสถานการณ์น้ำ ๒๔ ชั่วโมง

ศูนย์ป้องกันวิกฤติน้ำ กรมทรัพยากรน้ำ กระทรวงทรัพยากรธรรมชาติและสิ่งแวดล้อม  
โทรศัพท์ ๐ ๒๒๔๘ ๖๖๓๑ โทรสาร ๐ ๒๒๔๘ ๖๖๒๙ <http://www.dwr.go.th>

รายงานฉบับที่ ๔๒๖/๒๕๕๙

เวลา ๑๕.๐๐น.

วันที่ ๔ สิงหาคม ๒๕๕๙

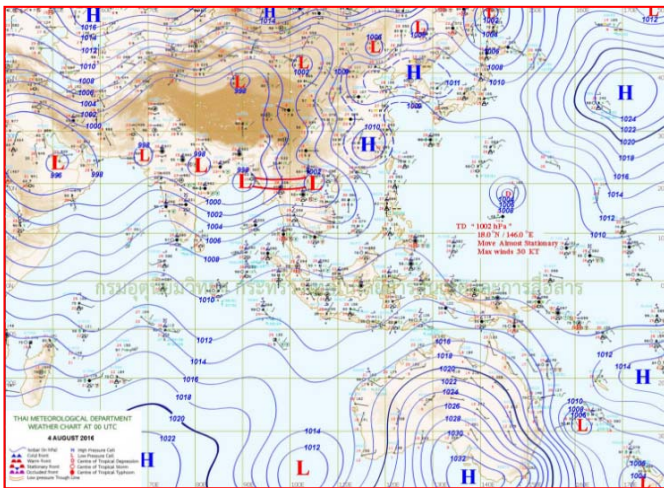
เรื่อง รายงานการเฝ้าระวังติดตามสถานการณ์น้ำ ๒๔ ชั่วโมง

เรียนร.ม.ทส. เลขานุการ ร.ม.ทส. ปกท.ทส. รอง ปกท.ทส. อทน. รอง อทน. และหน่วยงานที่เกี่ยวข้อง

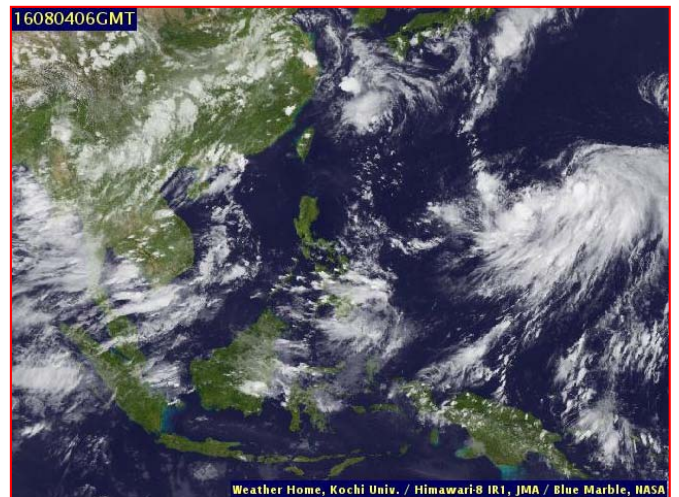
กรมทรัพยากรน้ำขอรายงานการเฝ้าระวังและติดตามสถานการณ์น้ำ ประจำวันที่ ๔ สิงหาคม ๒๕๕๙ ดังนี้

## ๑. สภาพอากาศ ณ เวลา ๑๒.๐๐ น. (ที่มา: กรมอุตุนิยมวิทยา)

พยากรณ์อากาศ ๒๔ ชั่วโมงข้างหน้า บริเวณประเทศไทยมีฝนตกต่อเนื่อง และมีฝนตกหนักบริเวณภาคเหนือและภาคตะวันออกเฉียงเหนือตอนบน กับมีฝนหนักมากบางพื้นที่บริเวณภาคตะวันออกและภาคใต้ฝั่งตะวันตกในจังหวัดจันทบุรี ตราด ระนอง และพังงา ขอให้ประชาชนในบริเวณดังกล่าวระวังอันตรายจากฝนตกหนักถึงหนักมากและฝนที่ตกสะสมไว้ด้วย ส่วนคลื่นลมบริเวณทะเลอันดามัน และอ่าวไทยตอนบน มีกำลังแรงขึ้นโดยมีคลื่นสูง ๒-๓ เมตร ชาวเรือควรเดินเรือด้วยความระมัดระวัง และเรือเล็กบริเวณทะเลอันดามันควรงดออกจากฝั่งในระยะนี้ สำหรับกรุงเทพมหานครและปริมณฑลมีฝนตกในช่วงค่ำ

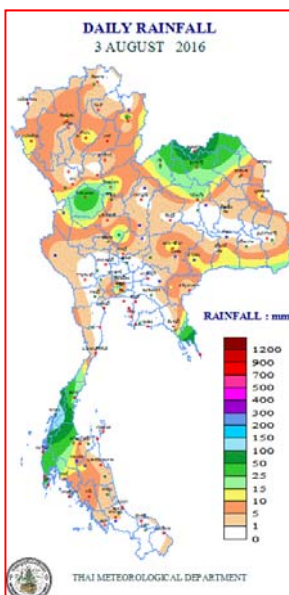


แผนที่อากาศ วันที่ ๔ ส.ค.๒๕๕๙ เวลา ๐๗.๐๐ น.



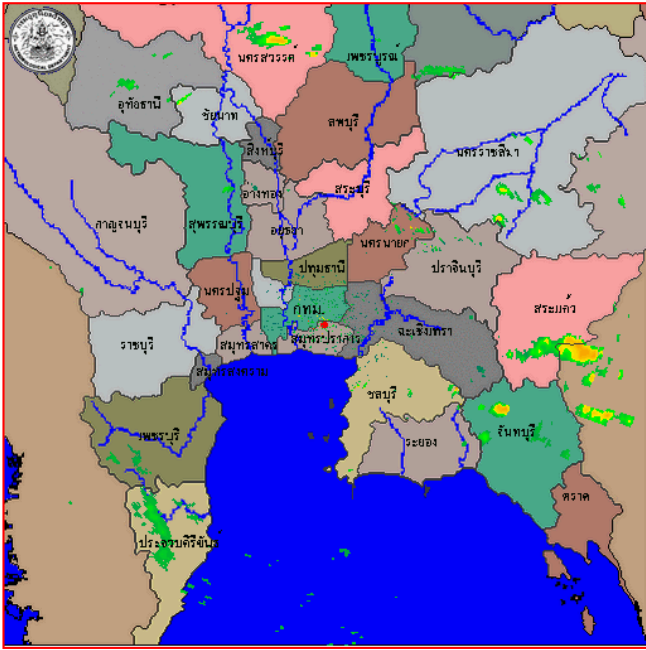
ภาพถ่ายจากดาวเทียม วันที่ ๔ ส.ค. ๒๕๕๙ เวลา ๑๓.๐๐ น.

## ๒. ปริมาณฝนสะสม ณ เวลา ๐๗.๐๐ น. (เมื่อวาน) - ๐๗.๐๐ น. (วันนี้) (ที่มา: กรมอุตุนิยมวิทยา)

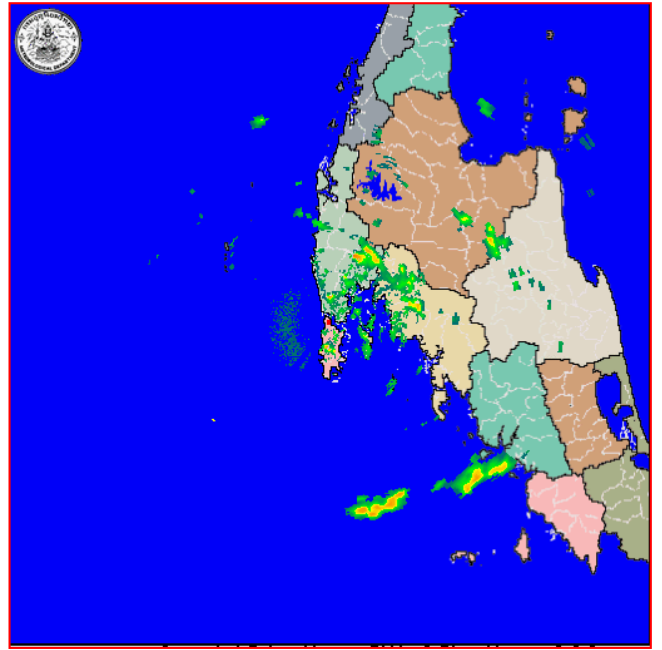


จุดตรวจวัด	ปริมาณฝน (มม.)
จ.ระนอง	๑๗๔.๙
จ.ภูเก็ต (ศูนย์ฯ)	๕๓.๖
จ.กำแพงเพชร	๔๙.๒
จ.นครนายก	๓๐.๒
จ.พังงา (ตะกั่วป่า)	๒๗.๕
กรุงเทพมหานคร	๒๖.๕
จ.ชุมพร (สวี่ สกษ.)	๒๔.๖

๓. เรดาร์ตรวจอากาศ ณ วันที่ ๔ สิงหาคม ๒๕๕๙ (ที่มา: กรมอุตุนิยมวิทยา)



สถานีสุวรรณภูมิ เวลา ๑๔.๓๐ น.



สถานีภูเก็ต เวลา ๑๔.๓๐ น.

จากเรดาร์ตรวจอากาศ จะพบว่ามียกลุ่มเมฆฝนกระจายทั่วทุกภาค บริเวณภาคเหนือ ภาคกลาง ภาคตะวันออก ภาคตะวันออกเฉียงเหนือ และภาคใต้

๔. สถานการณ์น้ำในอ่างเก็บน้ำขนาดใหญ่ ณ วันที่ ๔ สิงหาคม ๒๕๕๙ (ที่มา: กรมชลประทาน)

สภาพน้ำในอ่างเก็บน้ำขนาดใหญ่ ปริมาณน้ำในอ่างฯ ๓๒,๖๗๑ ล้าน ลบ.ม. คิดเป็นร้อยละ ๔๖ (ปริมาณน้ำใช้การได้ ๙,๑๖๔ ล้าน ลบ.ม. คิดเป็นร้อยละ ๒๐) ปริมาณน้ำในอ่างฯ เทียบกับปี ๒๕๕๘ (๓๒,๖๗๕ ล้าน ลบ.ม. คิดเป็นร้อยละ ๔๖) น้อยกว่าปี ๒๕๕๘ จำนวน ๓ ล้าน ลบ.ม. ปริมาณน้ำไหลลงอ่างฯ จำนวน ๑๓๓.๐๒ ล้าน ลบ.ม. ปริมาณน้ำระบายจำนวน ๙๔.๖๗ ล้าน ลบ.ม. สามารถรับน้ำได้อีก ๓๗,๗๔๗ ล้าน ลบ.ม.

อ่างเก็บน้ำ	ปริมาณน้ำในอ่าง		ปริมาณน้ำใช้การได้		ปริมาณน้ำไหลลงอ่าง		ปริมาณน้ำระบาย		ปริมาณน้ำรับได้อีก (ล้าน ม. <sup>๓</sup> ) (ความจุที่ รนส.- ปริมาณน้ำปัจจุบัน)
	ปริมาณ (ล้าน ม. <sup>๓</sup> )	% น้ำเก็บกัก	ปริมาณ (ล้าน ม. <sup>๓</sup> )	% น้ำใช้การ	วันนี้ (ล้าน ม. <sup>๓</sup> )	เมื่อวาน (ล้าน ม. <sup>๓</sup> )	วันนี้ (ล้าน ม. <sup>๓</sup> )	เมื่อวาน (ล้าน ม. <sup>๓</sup> )	
๑.ภูมิพล	๔,๓๗๒	๓๒	๕๗๒	๖	๑๙.๐๖	๒๐.๒๙	๓.๐๐	๓.๐๐	๙,๐๙๐
๒.สิริกิติ์	๔,๑๑๙	๔๓	๑,๒๖๙	๑๙	๒๑.๗๘	๒๐.๑๙	๘.๐๓	๘.๑๑	๖,๕๒๑
๓.จุฬารัตน์	๕๕	๓๓	๑๘	๑๔	๐.๐๐	๐.๒๘	๑.๑๓	๑.๑๓	๑๕๒
๔.อุบลรัตน์	๖๑๓	๒๕	๓๒	๒	๔.๔๐	๗.๕๒	๐.๓๐	๐.๓๑	๑,๘๑๘
๕.ลำปาว	๕๕๑	๒๘	๔๕๑	๒๔	๑๘.๙๓	๕.๙๕	๓.๓๗	๓.๓๙	๑,๘๙๙
๖.สิรินธร	๙๘๕	๕๐	๑๕๔	๑๔	๔.๐๓	๐.๑๔	๑๑.๐๒	๑๐.๙๖	๙๘๑
๗.ป่าสักชลสิทธิ์	๓๐๗	๓๒	๓๐๔	๓๒	๙.๒๐	๙.๒๐	๑๐.๐๐	๑๐.๐๐	๖๕๓
๘.ศรีนครินทร์	๑๑,๕๐๓	๖๕	๑,๒๓๘	๑๗	๕.๘๑	๖.๑๔	๘.๙๕	๘.๙๙	๗,๓๔๗
๙.วชิราลงกรณ	๓,๘๖๑	๔๔	๘๔๙	๑๔	๑๖.๕๖	๑๘.๘๙	๙.๐๑	๙.๐๐	๗,๑๓๙
๑๐.ขุนด่านปราการชล	๙๒	๔๑	๘๗	๔๐	๐.๗๒	๐.๕๗	๐.๔๐	๐.๐๔	๑๓๔
๑๑.รัชชประภา	๔,๐๑๙	๗๑	๒,๖๖๗	๖๒	๑๘.๘๐	๑๓.๒๐	๑๖.๙๓	๑๗.๒๑	๒,๖๐๑
๑๒.บางบาล	๔๘๑	๓๓	๒๐๕	๑๗	๐.๐๐	๑.๕๙	๒.๕๔	๒.๓๖	๑,๑๙๓

### ๕. สถานการณ์น้ำในประเทศ ณ วันที่ ๓๑ กรกฎาคม - ๔ สิงหาคม ๒๕๕๙ (ที่มา: กรมชลประทาน)

สถานี	แม่น้ำ	อำเภอ	จังหวัด	ระดับ ตลิ่ง (ม. รทก.)	ระดับน้ำ (ม.รทก.)					แนวโน้ม
					อาทิตย์	จันทร์	อังคาร	พุธ	พฤหัสบดี	
					๓๑ ก.ค.	๑ ส.ค.	๒ ส.ค.	๓ ส.ค.	๔ ส.ค.	
P.๑	ปิง	เมือง	เชียงใหม่	๓.๗๐	๑.๔๘	๑.๔๔	๑.๔๗	๑.๔๐	๑.๔๑	เพิ่มขึ้น
W.๑C	วัง	เมือง	ลำปาง	๕.๒๐	-๐.๒๒	๐.๐๑	-๐.๒๗	๐.๐๑	-๐.๒๗	ลดลง
Y.๔	ยม	เมือง	สุโขทัย	๗.๔๕	๒.๘๕	๓.๑๓	๓.๑๔	๓.๕๘	๔.๐๐	เพิ่มขึ้น
N.๖๗	น่าน	ชุมแสง	นครสวรรค์	๒๘.๓๐	๒๑.๕๐	๒๑.๕๓	๒๑.๔๙	๒๑.๕๖	๒๑.๖๖	เพิ่มขึ้น
C.๑๓	เจ้าพระยา	สรรพยา	ชัยนาท	๑๖.๓๔	๑๖.๑๑	๑๕.๙๘	๑๕.๘๓	๑๕.๗๑	๑๕.๖๖	ลดลง
M.๖A	มูล	สตึก	บุรีรัมย์	๕.๔๐	๑.๓๙	๑.๕๙	๑.๗๘	๑.๕๗	๑.๕๕	ลดลง
M.๗	มูล	เมือง	อุบลราชธานี	๗.๐๐	๒.๔๐	๒.๓๕	๒.๒๒	๒.๒๑	***	***
M.๑๙๑	ลำตะคอง	เมือง	นครราชสีมา	๓.๐๐	๑.๐๘	๑.๐๘	๐.๘๐	๐.๘๕	๐.๘๙	เพิ่มขึ้น
M.๑๕๙	ลำชี	จอมพระ	สุรินทร์	๑๑.๓๐	๒.๔๙	๒.๔๙	๒.๕๒	๒.๕๕	๒.๕๕	ทรงตัว
M.๙๕	ลำเสียวใหญ่	สุวรรณภูมิ	ร้อยเอ็ด	๓.๒๐	๒.๔๔	๒.๔๔	๒.๔๔	๒.๔๓	๒.๔๓	ทรงตัว
X.๖๔	คลองท่ามะ	ท่ามะ	ชุมพร	๑๗.๑๓	๘.๐๔	๘.๐๔	๘.๒๘	๘.๒๔	๘.๓๐	เพิ่มขึ้น
X.๑๔๙	คลองกลาย	นบพิตำ	นครศรีธรรมราช	๓๓.๙๖	๒๙.๐๗	๒๘.๙๙	๒๘.๙๖	๒๘.๙๘	๒๘.๙๘	ทรงตัว
X.๒๗๔	แม่น้ำโก-ลก	แว้ง	นราธิวาส	๒๒.๔๐	๑๘.๖๘	๑๘.๖๒	๑๘.๖๑	๑๘.๕๖	๑๘.๕๒	ลดลง
X.๓๗A	แม่น้ำตาปี	พระแสง	สุราษฎร์ธานี	๑๐.๗๖	๘.๘๓	๘.๕๕	๗.๙๕	๗.๔๗	๗.๔๓	ลดลง

\*\*\* ยังไม่ได้รับรายงาน

### ๖. สถานการณ์น้ำในพื้นที่ลุ่มน้ำโขง ณ วันที่ ๔ สิงหาคม ๒๕๕๙ (ที่มา: MRC: Mekong River Commission )

สถานี	ระดับตลิ่ง(เมตร)	ระดับน้ำ (เมตร)	ต่ำกว่าระดับตลิ่ง (เมตร)	แนวโน้ม
อ.เชียงแสน จ.เชียงราย	๑๒.๘๐	๓.๖๔	๙.๒๘	เพิ่มขึ้น
อ.เชียงคาน จ.เลย	๑๖.๐๐	๘.๑๕	๗.๘๓	ลดลง
อ.เมือง จ.หนองคาย	๑๒.๒๐	๕.๕๒	๖.๗๘	เพิ่มขึ้น
อ.เมือง จ.นครพนม	๑๒.๕๐	๕.๖๐	๖.๘๕	ลดลง
อ.เมือง จ.มุกดาหาร	๑๒.๐๐	๕.๔๒	๖.๕๘	ลดลง
อ.โขงเจียม จ.อุบลราชธานี	๑๔.๕๐	๖.๑๓	๘.๓๖	ลดลง

### ๖. สถานการณ์เตือนภัย Early Warning ณ วันที่ ๔ สิงหาคม ๒๕๕๙ (ที่มา: สำนักวิจัย พัฒนาและอุทกวิทยา กรมทรัพยากรน้ำ)

[เวลา ๐๘.๐๐ น. - ๑๕.๐๐ น.]

การแจ้งเตือน	สถานี	การแจ้งเตือน
เตือนสีแดง (อพยพ)		
เตือนสีเหลือง (เตือนภัย)	บ้านเขานางหงษ์ ต.ปากน้ำ อ.เมืองระนอง จ.ระนอง	ปริมาณฝนสะสม ๑๒ ชั่วโมง ๑๓๓.๐ มิลลิเมตร
เตือนสีเขียว (เฝ้าระวัง)		

\*ได้รับข้อมูลจากทาง Social Media โดยโปรแกรม Line ศูนย์อุทกภัย ทน.

### ๗. เหตุการณ์วิกฤตน้ำปัจจุบัน ณ วันที่ ๔ สิงหาคม ๒๕๕๙ [เวลา ๐๘.๐๐ น. - ๑๕.๐๐ น.]

ไม่มีสถานการณ์วิกฤตน้ำ

### ๘. สถานการณ์อุทกภัย ณ วันที่ ๔ สิงหาคม ๒๕๕๙ (ที่มา : กรมป้องกันและบรรเทาสาธารณภัย)

ไม่มีสถานการณ์อุทกภัย

**๙. การคาดหมายลักษณะอากาศ ๗ วันข้างหน้า** (ระหว่างวันที่ ๔ - ๑๐ สิงหาคม ๒๕๕๙)

ในช่วงวันที่ ๔-๗ ส.ค. บริเวณประเทศไทยจะมีฝนเพิ่มมากขึ้น และมีฝนตกหนักถึงหนักมากบางแห่งในภาคตะวันออก และภาคใต้ ส่วนคลื่นบริเวณทะเลอันดามันและอ่าวไทยตอนบนมีกำลังแรงขึ้นโดยมีคลื่นสูง ๒-๓ เมตร

ในช่วงวันที่ ๘-๑๐ ส.ค. บริเวณภาคเหนือ ภาคตะวันออกเฉียงเหนือและภาคกลางจะมีฝนลดลง แต่จะมีฝนตกหนักบางแห่งบริเวณภาคตะวันออกและภาคใต้

ลักษณะสำคัญทางอุตุนิยมวิทยา คือ ในช่วงวันที่ ๔- ๗ ส.ค. ร่องมรสุมพาดผ่านประเทศเมียนมาและภาคเหนือตอนบนเข้าสู่หย่อมความกดอากาศต่ำบริเวณประเทศลาวและเวียดนามตอนบน ประกอบกับมรสุมตะวันตกเฉียงใต้กำลังแรงพัดปกคลุมทะเลอันดามัน ประเทศไทย และอ่าวไทย ส่วนคลื่นบริเวณทะเลอันดามันและอ่าวไทยตอนบนมีกำลังแรง ส่วนในช่วงวันที่ ๘-๑๐ ส.ค. มรสุมตะวันตกเฉียงใต้ที่พัดปกคลุมทะเลอันดามัน ภาคใต้ และอ่าวไทย มีกำลังปานกลาง

---

จึงเรียนมาเพื่อโปรดทราบ

นายสุพจน์ โตวิจักษณ์ชัยกุล  
อธิบดีกรมทรัพยากรน้ำ