



รายงานสถานการณ์น้ำ
ศูนย์ป้องกันวิกฤติน้ำ กรมทรัพยากรน้ำ
วันที่ ๓๑ ตุลาคม ๒๕๖๑

สภาวะอากาศ ประเทศไทยตอนบน มีอากาศเย็นในตอนเช้า และอุณหภูมิจะลดลงได้อีก ๒-๓ องศาเซลเซียส กับมีลมแรง ขอให้ประชาชนบริเวณดังกล่าวดูแลสุขภาพเนื่องจากอากาศที่เปลี่ยนแปลงไว้ด้วย ส่วนภาคใต้ ยังคงมีฝนฟ้าคะนองเกิดขึ้นบางพื้นที่ ในระยะนี้ อนึ่ง พายุไต้ฝุ่น “ยูทู่” บริเวณประเทศฟิลิปปินส์ มีแนวโน้มจะเคลื่อนลงทะเลจีนใต้ตอนบน และสลายตัวบริเวณตอนใต้ของประเทศจีน สำหรับผู้ที่เดินทางไปประเทศฟิลิปปินส์และเกาะฮ่องกงควรตรวจสอบสภาพอากาศก่อนออกเดินทางด้วย โดยพายุนี้ไม่มีผลกระทบต่อประเทศไทย



สถานการณ์น้ำ

กรมอุตุนิยมวิทยา เผยภาคเหนือ-ภาคอีสานตอนเช้าอากาศเย็น ภาคกลาง-ภาคใต้-ภาคต่อ. ฝนฟ้าคะนอง

สถานการณ์น้ำต่างประเทศ

อิตาลี เวนิสจมน้ำบาดลหนักสูดรอบ ๑๐ ปี พายุเข้าต้นน้ำท่วมเมือง ๗๕%

(หมายเหตุ ข้อมูลข่าวจาก เดลินิวส์ ไทยรัฐ)

สถานการณ์น้ำ

ระดับน้ำในแม่น้ำโขง : MRC: Mekong River Commission ณ วันที่ ๒๖ ตุลาคม ๒๕๖๑

สถานี	ระดับตลิ่ง	ระดับน้ำ ๒๖ ต.ค. ๖๑	ระดับน้ำ ๒๘ ต.ค.๖๑	+สูงกว่าตลิ่ง -ต่ำกว่าตลิ่ง	แนวโน้ม
อ.เชียงแสน จ.เชียงราย	๑๒.๘๐	๔.๗๘	๔.๖๔	-๘.๑๖	ลดลง
อ.เชียงคาน จ.เลย	๑๖.๐๐	๘.๕๖	๘.๗๑	-๗.๒๙	เพิ่มขึ้น
อ.เมือง จ.หนองคาย	๑๒.๒๐	๕.๗๐	๕.๖๔	-๖.๕๖	เพิ่มขึ้น
อ.เมือง จ.นครพนม	๑๒.๐๐	๔.๗๘	๔.๖๑	-๗.๓๙	ลดลง
อ.เมือง จ.มุกดาหาร	๑๒.๕๐	๔.๖๘	๔.๖๐	-๗.๙๐	ลดลง
อ.โขงเจียม จ.อุบลราชธานี	๑๔.๕๐	๕.๒๔	๕.๑๒	-๙.๓๘	ลดลง

หมายเหตุ : ระดับ (รสม.) ข้อมูลจาก <http://www.dwr.go.th>

ระดับน้ำ-ลุ่มน้ำเลสาบสงขลา ลุ่มน้ำทะเลสาบสงขลา ปัจจุบันสถานการณ์น้ำในลำน้ำโดยทั่วไปอยู่ในภาวะปกติ (ระดับน้ำต่ำกว่าระดับตลิ่งต่ำสุด) สถานการณ์น้ำในลำน้ำส่วนใหญ่มีแนวโน้มลดลง(ข้อมูลวันที่ ๒๙ ส.ค.๒๕๖๑ ที่มา กรมชลประทาน) สถานีคลองลำ อ.ศรีนครินทร์ จ.พัทลุง สถานีคลองห้วย อ.เมือง จ.พัทลุง สถานีคลองหวะ อ.หาดใหญ่ จ.สงขลา สถานีคลองอู่ตะเภา อ.สะเดา จ.สงขลา สถานีคลองอู่ตะเภา อ.คลองหอยโข่ง จ.สงขลา สถานีคลองอู่ตะเภา อ.หาดใหญ่ จ.สงขลา วัดปริมาณน้ำได้ ๒๘.๔๐ - ๓.๑๐ ๒๑.๖๕.๙.๔๐ ๑๙.๕๐ ลบม/วินาที



สถานีตรวจวัดระดับน้ำ (CCTV) ณ วันที่ ๓๐ ตุลาคม ๒๕๖๑ การตรวจวัดระดับน้ำจากกล้อง (CCTV) ระดับน้ำส่วนใหญ่อยู่ในเกณฑ์ปกติ

ลำดับที่	จังหวัด	สถานที่ตั้งกล้อง	แม่น้ำ/คูน้ำ	วิกฤติ	วิกฤติ	ระดับน้ำ (ม.รทก.)			สถานการณ์	หมายเหตุ
				น้ำล้น	น้ำท่วม	พ.ศ.2561	พ.ศ. 61	พ.ศ. 61		
				ระดับน้อยกว่า	ระดับมากกว่า	22 ต.ค. 61	29 ต.ค. 61	30 ต.ค. 61		
1	จ.แพร่	สะพานมหาโพธิ์ อ.เมือง	ยม	143.18	152.33	145.10	145.20	145.10	น้ำปกติ	↓
2	จ.สุโขทัย	สะพานศรีสังขาลย์ อ.เมือง	ยม	60.14	71.78	62.80	62.80	62.50	น้ำปกติ	↓
3	จ.สุโขทัย	สะพานพระเมรุมาศ อ.เมือง	ยม	42.48	48.59	47.40	48.25	48.10	น้ำปกติ	↓
4	จ.พิษณุโลก	สะพานบางระกำ อ.บางระกำ	ยม	31.73	37.23	N/A	N/A	N/A	น้ำปกติ	↔
5	จ.พิจิตร	สะพานโพทะเล อ.โพทะเล	ยม	22.58	30.63	26.00	27.00	26.90	น้ำปกติ	↓
6	จ.พิษณุโลก	ไนท์บาซาร์ อ.เมือง	น่าน	37.33	45.04	N/A	N/A	N/A	น้ำปกติ	↔
7	จ.นครสวรรค์	วัดเกอไชยเหนือ อ.ชุมแสง	น่าน	18.73	25.60	N/A	N/A	N/A	น้ำปกติ	↔
8	จ.นครสวรรค์	บ้านทับกฤษ อ.ชุมแสง (ทับกฤษใต้)	น่าน	-	26.16	N/A	N/A	N/A	น้ำปกติ	↔
9	จ.อุตรดิตถ์	สะพานท่าเสา อ.เมือง	น่าน	49.22	56.91	N/A	N/A	N/A	น้ำปกติ	↔
10	จ.น่าน	สะพานนครนันทพัฒนา อ.เมือง	น่าน	192.17	197.73	N/A	N/A	N/A	น้ำปกติ	↔
11	จ.พิจิตร	สะพานเมืองหน้าด่าน อ.บางมูลนาก	น่าน	18.19	27.23	N/A	N/A	N/A	น้ำปกติ	↔
12	จ.พิษณุโลก	สะพานสุพรรณภูมิ อ.เมือง	น่าน	33.98	44.52	N/A	N/A	N/A	น้ำปกติ	↔
13	จ.อุตรธานี	สถานีวิทยุหลวง อ.เมือง	โขง	-	-	167.00	167.00	167.00	น้ำปกติ	↔
14	จ.เลย	สถานีแม่น้ำเลย อ.เมือง	โขง	-	-	230.60	230.70	230.65	น้ำปกติ	↓
15	จ.ชัยภูมิ	สถานีหัวฝาย อ.แฉะ	แฉะ/โขง	395.79	396.50	N/A	N/A	N/A	น้ำปกติ	↔
16	จ.หนองคาย	สวนสวนอุทกหนองคาย อ.เมือง	โขง	157.85	166.70	N/A	N/A	N/A	น้ำปกติ	↔
17	จ.หนองคาย	วัดทุ่งลาด อ.โพนพิสัย	ห้วยหลวง/โขงอีสาน	150.50	159.43	N/A	N/A	N/A	น้ำปกติ	↔
18	จ.นครพนม	บ้านคลองปากน้ำ อ.ท่าอุเทน	น้ำสงคราม/โขงอีสาน	133.42	141.02	N/A	N/A	N/A	น้ำปกติ	↔
19	จ.นครราชสีมา	รวมเทศบาล 4 อ.เมือง	ลำตะคอง/มูล	174.60	178.00	176.70	176.70	176.70	น้ำปกติ	↔
20	จ.บุรีรัมย์	สตึก อ.สตึก	มูล	123.13	128.76	124.90	126.10	126.35	น้ำปกติ	↑
21	จ.สิงห์บุรี	เชิงสะพานสิงห์บุรี อ.เมือง	เจ้าพระยา	3.45	11.50	N/A	N/A	N/A	น้ำปกติ	↔
22	จ.อ่างทอง	บ้านยาฉิม อ.โพธิ์ทอง	เจ้าพระยา	-	9.11	N/A	N/A	N/A	น้ำปกติ	↔
23	จ.พระนครศรีอยุธยา	บ้านอ้อม อ.พระนครศรีอยุธยา	เจ้าพระยา	-	-	8.40	8.40	8.40	น้ำปกติ	↔
24	จ.พระนครศรีอยุธยา	อ.เสนา	น้อย/เจ้าพระยา	2.00	5.00	1.14	1.20	1.15	น้ำปกติ	↓
25	จ.อุทัยธานี	เชิงสะพานวีริรักษ์ อ.เมือง	สะแกกรัง	15.16	19.90	5.70	6.50	6.50	น้ำปกติ	↔
26	จ.อุทัยธานี	อุทัยใหม่ อ.เมือง	สะแกกรัง	-	-	16.30	16.30	16.30	น้ำปกติ	↔
27	จ.พระนครศรีอยุธยา	สะพานปรีดี อ.พระนครศรีอยุธยา	เจ้าพระยา	-	-	-0.40	-0.65	-0.65	น้ำปกติ	↔
28	จ.สมุทรปราการ	สะพานข้ามแม่น้ำท่าจีน 3 อ.เมือง	ท่าจีน	-5.11	0.57	-0.24	0.62	0.76	น้ำปกติ	↑
29	จ.นครปฐม	สะพานคูรีบ้านเขาขุขันธ์ อ.สามพราน	ท่าจีน	-5.59	-0.30	0.38	0.78	1.28	น้ำปกติ	↑
30	จ.นครปฐม	สะพานหลวงพ่ออิน อ.นครไชยศรี	ท่าจีน	-3.16	2.21	1.41	1.71	1.71	น้ำปกติ	↔
31	จ.นครปฐม	สะพานข้ามแม่น้ำท่าจีน ทางหลวง 306 อ.บางเลน	ท่าจีน	-4.57	0.21	0.46	0.56	0.41	น้ำปกติ	↓
32	จ.สุพรรณบุรี	สะพานวัดพระรูป อ.เมือง	ท่าจีน	-1.26	2.75	1.84	1.94	1.89	น้ำปกติ	↓
33	จ.สุพรรณบุรี	สะพานข้ามแม่น้ำท่าจีน ทางหลวง 306 อ.บางเลน	ท่าจีน	1.55	5.18	N/A	N/A	N/A	น้ำปกติ	↔
34	จ.ชัยนาท	สะพานสามง่าม-ท่าโสม อ.หันคา	ท่าจีน	10.69	12.83	12.07	12.02	12.02	น้ำปกติ	↔
35	จ.ฉะเชิงเทรา	เชิงสะพานฉะเชิงเทรา อ.เมือง	บางปะกง	-0.01	1.90	N/A/2	N/A/2	N/A/2	น้ำปกติ	↔
36	จ.สิงห์บุรี	ตรงข้ามวัดจันทาราม อ.เมือง	เจ้าพระยา/ชายทะเลตะวันตก	0.20	3.73	N/A	N/A	N/A	น้ำปกติ	↔
37	จ.ประจวบคีรีขันธ์	ร.ร.อนาบอลสะพาน อ.บางสะพาน	คลองบางสะพาน/ชายทะเลตะวันตก	-	3.30	N/A	N/A	N/A	น้ำปกติ	↔
38	จ.สงขลา	สถานีคลองอู่ตะเภาตอนล่าง อ.หาดใหญ่	ทะเลสาบสงขลา	-	-	0.50	0.50	0.75	น้ำปกติ	↑
39	จ.พัทลุง	สถานีคลองทะเลน้อย อ.ตะโหมด	ทะเลสาบสงขลา	-	-	N/A	N/A	N/A	น้ำปกติ	↔
40	จ.พัทลุง	สถานีลำปำ อ.เมือง	ทะเลสาบสงขลา	-	-	-0.55	-0.40	-0.40	น้ำปกติ	↔
41	จ.ชัยภูมิ	อุทกวิทยาเขื่องแสน อ.เขื่องแสน	-	-	-	N/A	N/A	N/A	น้ำปกติ	↔
42	จ.เลย	สถานีวัดแม่น้ำโขง (M/C) เขื่องแสน อ.เขื่องแสน	โขง	-	-	N/A	N/A	N/A	น้ำปกติ	↔
43	จ.อุบลราชธานี	สถานีวัดแม่น้ำโขง (M/C) เขื่องแสน อ.เขื่องแสน	-	-	-	N/A	N/A	N/A	น้ำปกติ	↔
44	จ.นครสวรรค์	บ้านบางแก้ว อ.บรรพตพิสัย	ปิง-วัง-สะแกกรัง-ป่าสัก	-	-	37.07	37.97	37.77	น้ำปกติ	↓
45	จ.ตาก	บ้านปากศรีอห้วยจี่ อ.บ้านตาก	ปิง-วัง-สะแกกรัง-ป่าสัก	-	-	117.77	117.87	117.67	น้ำปกติ	↓
46	จ.เพชรบูรณ์	บ้านจางวาง อ.หล่มสัก	ปิง-วัง-สะแกกรัง-ป่าสัก	-	-	130.80	130.50	130.50	น้ำปกติ	↔
47	จ.เพชรบูรณ์	แม่น้ำป่าสักที่ อ.เมืองเพชรบูรณ์	ปิง-วัง-สะแกกรัง-ป่าสัก	-	-	111.40	111.40	111.30	น้ำปกติ	↓
48	จ.สระบุรี	แม่น้ำป่าสักที่ อ.เสาไห้	ปิง-วัง-สะแกกรัง-ป่าสัก	-	-	7.60	7.70	7.45	น้ำปกติ	↓
49	จ.สระบุรี	แม่น้ำป่าสักที่ อ.แก่งคอย	ปิง-วัง-สะแกกรัง-ป่าสัก	-	-	7.28	7.38	7.23	น้ำปกติ	↓

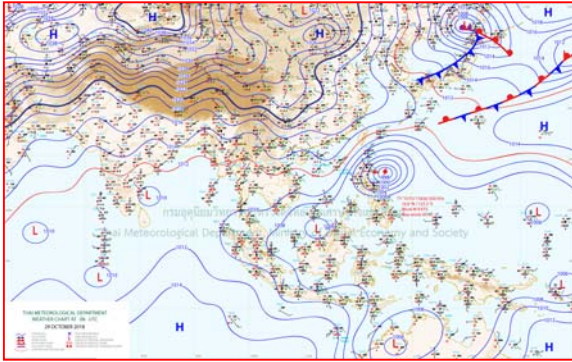


ปริมาณน้ำฝนสูงสุด (มม.)

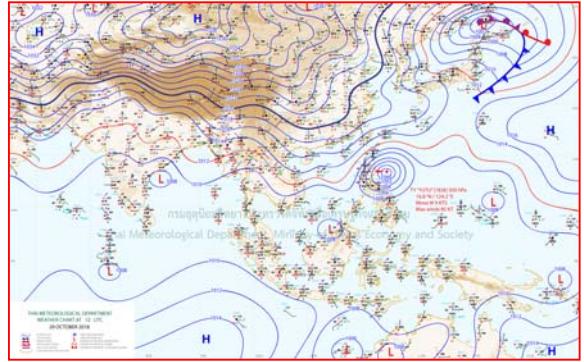
จังหวัด	๒๕ ต.ค.๖๑	๒๖ ต.ค.๖๑	๒๗ ต.ค.๖๑	๒๘ ต.ค.๖๑	๒๙ ต.ค.๖๑
จ.นครนายก	-	๑.๗	-	-	
จ.ปราจีนบุรี	-	๕.๙	๖.๖	-	
จ.สระแก้ว	๔.๕	๔.๕	๑๖.๐	-	
จ.ฉะเชิงเทรา	๘.๕	๒๕.๓	๘.๔	-	
จ.ชลบุรี	๑๒.๒	๒๑.๔	๐.๔	๐.๓	
จ.ระยอง	๓.๔	๑๗.๐	-	๙.๙	
จ.จันทบุรี	-	๕.๔	-	-	๐.๕
จ.ตราด	๑๕.๐	๐.๙	๓๔.๒	๒๐.๔	
จ.เพชรบุรี	๕๘.๕	๓๖.๔	-	-	
จ.ประจวบคีรีขันธ์	๙๒.๖	๑๐.๖	-	๓๒.๔	
จ.ชุมพร	๑๔.๗	๕๘.๐	๑๕.๐	๑๙.๐	๔.๐
จ.สุราษฎร์ธานี	๑๗.๐	๕.๒	๒.๕	๑๐.๐	๑.๘
จ.นครศรีธรรมราช	๕.๕	๓๐.๐	๙.๘	๑๑.๒	๔.๒
จ.พัทลุง	๖.๕	๓๔.๗	๔๐.๔	-	๗๐.๐
จ.สงขลา	๐.๒	๓๐.๒	๔๑.๑	๑๔.๐	๖๙.๒
จ.ปัตตานี	-	๕.๓	๓.๑	-	๕๖.๐
จ.ยะลา	-	๘.๐	-	๕.๗	๑๙.๕
จ.นราธิวาส	-	๔๙.๕	๓.๒	-	๗๙.๘
จ.ระนอง	-	๖.๒	๓.๒	๐.๔	-
จ.พังงา	-	๐.๔	-	๐.๘	๐.๔
จ.กระบี่	๐.๒	๑๕.๖	-	-	-
จ.ภูเก็ต	๑๘.๔	-	-	-	๑๒.๔
จ.ตรัง	๓.๐	-	-	-	๐.๓
จ.สตูล	๑.๐	๔๓.๒	-	๓.๑	๐.๓



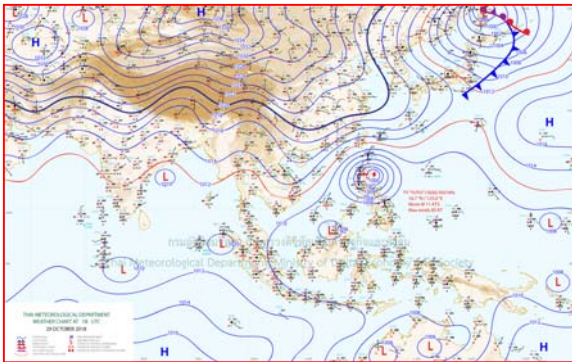
แผนที่อากาศ



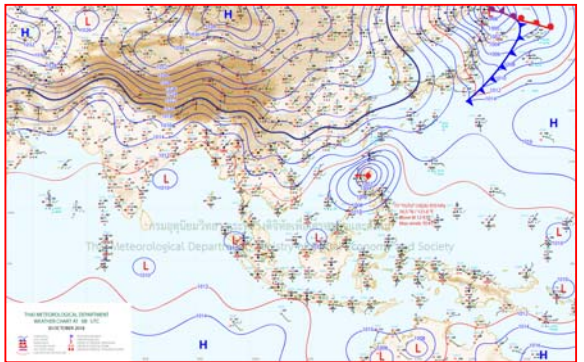
๒๙ ต.ค.๖๑ เวลา ๑๓:๐๐ น. ๑



๒๙ ต.ค.๖๑ เวลา ๑๙:๐๐ น. ๒



๓๐ ต.ค.๖๑ เวลา ๑:๐๐ น. ๓




๓๐ ต.ค.๖๑ เวลา ๗:๐๐ น. ๔



รายงานปริมาณน้ำฝนจากกรมอุตุนิยมวิทยา

วันที่ 30 ตุลาคม 2561

รายงานฝน เวลา 07.00 น.ของวันที่ 29 ตุลาคม 2561

สถานีอุตุนิยมวิทยา					ปริมาณน้ำฝน24 ชม.(mm)	ปริมาณน้ำฝนสะสม(mm.)								
ภาคเหนือ					สูงสุด ของประเทศ	63.1	4,757.7	ภาคใต้ฝั่งตะวันออก						
สถานีอุตุนิยมวิทยา	ปริมาณน้ำฝน24 ชม.(mm)	ปริมาณน้ำฝนสะสม(mm.)	ปริมาณฝน ค.ค. (mm.)	สถานะฝนสะสม ปัจจุบันเทียบกับค่าเฉลี่ย 30 ปี	สูงสุด ของภาคเหนือ	24.6	1,959.4	สถานีอุตุนิยมวิทยา	ปริมาณน้ำฝน24 ชม.(mm)	ปริมาณน้ำฝนสะสม(mm.)	ปริมาณฝน ค.ค. (mm.)	สถานะฝนสะสม ปัจจุบันเทียบกับค่าเฉลี่ย 30 ปี		
	สูงสุด ของภาคกลาง	7.7	1,911.0	สูงสุด ของภาคตะวันออกเฉียงเหนือ	2.7	2,733.6	เพชรบุรี		ไม่มีฝน	942.6	278.4	ต่ำกว่า		
แม่ฮ่องสอน	ไม่มีฝน	1,115.5	114.5	ต่ำกว่า	สูงสุด ของภาคตะวันออก	-	4,757.7	หนองพลับ สกษ.	-	1,179.5	203.2	สูงกว่า		
ดอยอ่างขาง	24.6	1,959.4	***	***	สูงสุด ของภาคใต้ฝั่งตะวันตก	12.4	4,655.4	หัวหิน	ไม่มีฝน	1,095.1	246.2	สูงกว่า		
เชียงใหม่	ไม่มีฝน	1,808.5	124.9	สูงกว่า	ภาคตะวันออกเฉียงเหนือ			ประจวบคีรีขันธ์	ไม่มีฝน	1,121.4	227.8	ต่ำกว่า		
เชียงใหม่ สกษ.	ไม่มีฝน	1,755.2	117.0	สูงกว่า	สถานีอุตุนิยมวิทยา	ปริมาณน้ำฝน24 ชม.(mm)	ปริมาณน้ำฝนสะสม(mm.)	ปริมาณฝน ค.ค. (mm.)	สถานะฝนสะสม ปัจจุบันเทียบกับค่าเฉลี่ย 30 ปี	ชุมพร	ไม่มีฝน	1,586.1	251.6	สูงกว่า
ทุ่งช้าง	-	21.9	90.5	ต่ำกว่า	ไม่มีฝน	1,169.8	129.5	ต่ำกว่า	สวี สกษ.	ไม่มีฝน	1,570.2	229.7	สูงกว่า	
พะเยา	-	1,431.3	122.6	สูงกว่า	ไม่มีฝน	1,142.4	123.3	ต่ำกว่า	เกาะสมุย	ไม่มีฝน	1,182.3	309.8	ต่ำกว่า	
ห้วยฝาง	0.6	1,822.8	83.4	สูงกว่า	ไม่มีฝน	1,391.4	90.1	ต่ำกว่า	สุราษฎร์ธานี	1.8	1,277.3	236.4	ต่ำกว่า	
เด่น	ไม่มีฝน	1,119.9	119.4	สูงกว่า	ไม่มีฝน	1,622.7	85.8	สูงกว่า	นครศรีธรรมราช	ไม่มีฝน	1,297.7	303.0	สูงกว่า	
แม่สะเรียง	ไม่มีฝน	1,495.8	115.2	สูงกว่า	ไม่มีฝน	1,559.4	76.9	ต่ำกว่า	นครศรีธรรมราช สกษ.	4.2	1,285.9	270.4	สูงกว่า	
แม่ใจ สกษ.	-	-	98.4	ต่ำกว่า	ไม่มีฝน	1,594.4	76.9	ต่ำกว่า	สุราษฎร์ธานี สกษ.	ไม่มีฝน	1,016.6	265.9	ต่ำกว่า	
เชียงใหม่	ไม่มีฝน	932.8	117.6	ต่ำกว่า	ไม่มีฝน	1,527.8	117.7	สูงกว่า	พระแสง สอท.	ไม่มีฝน	1,600.6	226.2	สูงกว่า	
ลำปาง	-	38.4	98.3	ต่ำกว่า	ไม่มีฝน	1,442.4	123.3	ต่ำกว่า	ฉวาง	ไม่มีฝน	1,835.5	221.6	สูงกว่า	
ลำพูน	ไม่มีฝน	1,101.1	110.1	สูงกว่า	ไม่มีฝน	1,336.6	97.0	สูงกว่า	พิทลุง สกษ.	14.5	1,224.6	239.5	สูงกว่า	
แพร่	ไม่มีฝน	1,031.4	88.8	ต่ำกว่า	ไม่มีฝน	1,336.6	97.0	สูงกว่า	สงขลา	-	1,306.5	257.1	สูงกว่า	
น่าน	ไม่มีฝน	1,109.0	70.3	ต่ำกว่า	ไม่มีฝน	1,297.0	***	***	หาดใหญ่	3.8	1,004.4	227.8	ต่ำกว่า	
น่าน สกษ.	ไม่มีฝน	1,112.7	70.3	ต่ำกว่า	ไม่มีฝน	1,277.8	117.7	สูงกว่า	ดอนขันธ์ สกษ.	9.8	1,544.8	224.9	สูงกว่า	
ลำปาง สกษ.	-	1,161.8	126.3	สูงกว่า	ไม่มีฝน	1,206.1	111.4	ต่ำกว่า	สะเดา	0.3	874.1	214.5	ต่ำกว่า	
อุตรดิตถ์	ไม่มีฝน	1,318.7	111.0	ต่ำกว่า	ไม่มีฝน	1,928.6	100.6	สูงกว่า	ปัตตานี	-	1,276.2	216.2	สูงกว่า	
สุโขทัย	ไม่มีฝน	889.3	192.8	ต่ำกว่า	ไม่มีฝน	1,004.4	108.9	ต่ำกว่า	ยะลา สกษ.	19.5	1,417.4	***	***	
ศรีสำโรง สกษ.	ไม่มีฝน	872.6	148.0	ต่ำกว่า	ไม่มีฝน	1,107.1	90.3	ต่ำกว่า	นราธิวาส	63.1	1,769.2	254.4	สูงกว่า	
นลัมสีก	ไม่มีฝน	842.1	88.5	ต่ำกว่า	ไม่มีฝน	1,254.2	101.0	ต่ำกว่า	ภาคใต้ฝั่งตะวันตก					
แม่สอด	ไม่มีฝน	1,763.2	102.1	สูงกว่า	ไม่มีฝน	1,216.7	107.3	ต่ำกว่า	สถานีอุตุนิยมวิทยา	ปริมาณน้ำฝน24 ชม.(mm)	ปริมาณน้ำฝนสะสม(mm.)	ปริมาณฝน ค.ค. (mm.)	สถานะฝนสะสม ปัจจุบันเทียบกับค่าเฉลี่ย 30 ปี	
ตาก	ไม่มีฝน	911.5	199.2	ต่ำกว่า	ไม่มีฝน	1,719.6	123.1	สูงกว่า	ระนอง	ไม่มีฝน	4,655.40	392.60	สูงกว่า	
เขื่อนภูมิพล	ไม่มีฝน	1,025.3	204.3	สูงกว่า	ไม่มีฝน	1,900.7	118.2	สูงกว่า	ตะกั่วป่า	0.4	3,567.60	475.60	สูงกว่า	
พิษณุโลก	ไม่มีฝน	1,126.7	162.5	ต่ำกว่า	ไม่มีฝน	1,086.0	126.3	ต่ำกว่า	กระบี่	ไม่มีฝน	2,041.30	323.50	สูงกว่า	
เพชรบูรณ์	-	995.3	90.4	ต่ำกว่า	ไม่มีฝน	949.4	146.3	ต่ำกว่า	ภูเก็ต	12.4	1,930.10	320.10	ต่ำกว่า	
กำแพงเพชร	ไม่มีฝน	1,117.9	191.7	ต่ำกว่า	ไม่มีฝน	1,021.5	134.0	ต่ำกว่า	ภูเก็ต (ศูนย์ฯ)	6.6	2,387.20	353.40	สูงกว่า	
อุ้มผาง	ไม่มีฝน	1,199.9	155.8	ต่ำกว่า	ไม่มีฝน	860.7	164.3	ต่ำกว่า	เกาะลันตา	-	178.20	325.40	ต่ำกว่า	
พิจิตร สกษ.	ไม่มีฝน	1,003.3	124.9	ต่ำกว่า	ไม่มีฝน	1,326.6	178.9	สูงกว่า	ตรัง	0.3	1,947.10	285.50	สูงกว่า	
ดอนเมฆ สกษ.	ไม่มีฝน	1,289.7	213.0	สูงกว่า	ไม่มีฝน	739.3	133.9	ต่ำกว่า	สตูล	0.3	1,984.30	339.00	สูงกว่า	
วิเชียรบุรี	ไม่มีฝน	1,315.8	131.6	สูงกว่า	ไม่มีฝน	807.6	147.7	ต่ำกว่า	สรุปปริมาณฝนมาก	สถานีอุตุนิยมวิทยา	ปริมาณน้ำฝน24 ชม.(mm)	ปริมาณน้ำฝนสะสม(mm.)		
ภาคกลาง					ไรชชชัย	ไม่มีฝน	860.7	164.3	ต่ำกว่า	1	นราธิวาส	63.1	1,769.2	
สถานีอุตุนิยมวิทยา	ปริมาณน้ำฝน24 ชม.(mm)	ปริมาณน้ำฝนสะสม(mm.)	ปริมาณฝน ค.ค. (mm.)	สถานะฝนสะสม ปัจจุบันเทียบกับค่าเฉลี่ย 30 ปี	ปากช่อง สกษ.	ไม่มีฝน	1,326.6	178.9	สูงกว่า	2	ดอยอ่างขาง	24.6	1,959.4	
	นครสวรรค์	ไม่มีฝน	859.4	153.4	ต่ำกว่า	นางรอง	ไม่มีฝน	739.3	133.9	ต่ำกว่า	3	ยะลา สกษ.	19.5	1,417.4
ตากฟ้า สกษ.	ไม่มีฝน	1,197.2	150.1	สูงกว่า	บุรีรัมย์	ไม่มีฝน	807.6	147.7	ต่ำกว่า	4	พิทลุง สกษ.	14.5	1,224.6	
ชัยนาท สกษ.	ไม่มีฝน	762.1	158.5	ต่ำกว่า	ภาคตะวันออก					5	ภูเก็ต	12.4	1,930.1	
อุทัยธานี	ไม่มีฝน	36.4	167.6	ต่ำกว่า	สถานีอุตุนิยมวิทยา	ปริมาณน้ำฝน24 ชม.(mm)	ปริมาณน้ำฝนสะสม(mm.)	ปริมาณฝน ค.ค. (mm.)	สถานะฝนสะสม ปัจจุบันเทียบกับค่าเฉลี่ย 30 ปี	ปริมาณฝนสูงสุด	นราธิวาส	63.1	1,769.2	
พระนครศรีอยุธยา	ไม่มีฝน	1,023.9	***	***	ไม่มีฝน	136.0	***	***	***	ฝนสะสมสูงสุด	ตราด	ไม่มีฝน	4,757.7	
บัวชุม	ไม่มีฝน	1,633.4	127.3	สูงกว่า	นครนายก	ไม่มีฝน	136.0	***	***					
ปทุมธานี สกษ.	ไม่มีฝน	1,431.9	149.7	สูงกว่า	ปราจีนบุรี	ไม่มีฝน	1,956.7	160.9	สูงกว่า					
สมุทรปราการ สกษ.	ไม่มีฝน	1,385.8	***	***	กบินทร์บุรี	ไม่มีฝน	2,254.1	154.5	สูงกว่า					
ทองผาภูมิ	ไม่มีฝน	1,858.2	172.3	สูงกว่า	สระแก้ว	ไม่มีฝน	1,697.4	162.6	สูงกว่า					
สุพรรณบุรี	-	867.5	196.7	ต่ำกว่า	ฉะเชิงเทรา	ไม่มีฝน	1,856.8	231.9	สูงกว่า					
ลพบุรี	ไม่มีฝน	1,210.0	153.7	สูงกว่า	ชลบุรี	ไม่มีฝน	1,304.6	208.9	สูงกว่า					
สุโขล สกษ.	ไม่มีฝน	796.5	214.4	ต่ำกว่า	เกาะสีชัง	ไม่มีฝน	1,117.8	207.1	สูงกว่า					
สนามบินสุวรรณภูมิ	ไม่มีฝน	990.8	171.4	ต่ำกว่า	พิทยา	ไม่มีฝน	1,053.4	216.1	ต่ำกว่า					
สมุทรสงคราม	ฝนเล็กน้อย	16.5	***	***	อรัญประเทศ	ไม่มีฝน	1,401.8	174.2	สูงกว่า					
กาญจนบุรี	ไม่มีฝน	728.0	209.2	ต่ำกว่า	แหลมฉบัง	ไม่มีฝน	907.7	200.3	ต่ำกว่า					
นครปฐม	ไม่มีฝน	990.4	202.1	สูงกว่า	สัตหีบ	ไม่มีฝน	1,464.0	259.8	สูงกว่า					
กรุงเทพฯ บางนา สกษ.	ไม่มีฝน	1,773.3	214.0	สูงกว่า	ระยอง	ไม่มีฝน	938.3	194.4	ต่ำกว่า					
กรุงเทพฯ ท่าเรือคลองเตย	ไม่มีฝน	1,911.0	263.1	สูงกว่า	หัวหิน สกษ.	ไม่มีฝน	1,974.3	246.2	ต่ำกว่า					
กรุงเทพฯ หนองจอก	-	178.1	292.1	ต่ำกว่า	จันทบุรี	-	93.5	297.6	ต่ำกว่า					
สนามบินดอนเมือง	ไม่มีฝน	1,586.3	191.9	สูงกว่า	พลับ สกษ.	-	77.1	327.5	ต่ำกว่า					
ปาร์ก	ไม่มีฝน	876.5	188.1	ต่ำกว่า	ตราด	ไม่มีฝน	4,757.7	377.4	สูงกว่า					
ราชบุรี	7.7	963.8	231.9	ต่ำกว่า										

สัญลักษณ์ ***ไม่มีข้อมูล - ยังไม่ได้รับรายงาน/ไม่มีข้อมูล/ไม่มีฝน

หมายเหตุ ได้รับรายงานเพิ่มเติมโดยการบันทึกของเจ้าหน้าที่เป็นรายวัน ณ เวลา 07:00 น.

ปริมาณฝนสูงสุดเท่ากับ 75.5 มม. ที่ อ.ระแงะ จ.นราธิวาส



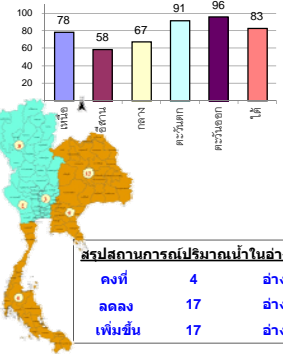
รายงานสรุปสภาพน้ำในอ่างเก็บน้ำขนาดใหญ่และขนาดกลาง

รายงานสถานการณ์ ณ. วันที่ 30 ตุลาคม 2561

ปริมาณน้ำในอ่างที่ใช้การได้ในสัปดาห์นี้ + มากกว่า / - น้อยกว่า สัปดาห์ก่อน 392.36 ล้าน ลบ.ม.

สรุปสถานการณ์ปริมาณน้ำในอ่างเก็บน้ำที่ใช้ในทุกกิจกรรมทั่วประเทศ น้อยกว่าปริมาณน้ำที่ไหลเข้าอ่าง เมื่อเทียบกับสัปดาห์ที่ผ่านมา สถานการณ์อยู่ระหว่างเก็บกักน้ำ

% ปริมาณน้ำรวมแต่ละภาคปัจจุบัน



สรุปสถานการณ์ปริมาณน้ำในอ่างฯ

คงที่	4	อ่าง
ลดลง	17	อ่าง
เพิ่มขึ้น	17	อ่าง

เปรียบเทียบปริมาณน้ำรวม
ประเทศไทยปัจจุบัน
กับปี 61 และ 60

วันที่ 30 ตุลาคม 2561 เท่ากับ

57,904 ล้าน ลบ.ม. หรือ เท่ากับ

82%

วันที่ 30 ตุลาคม 2560 เท่ากับ

59,822 ล้าน ลบ.ม. หรือ เท่ากับ

84%

ภาค อ่างเก็บน้ำ เชื่อม	ความจ ที่ รับก. (ล้าน ม.³)	ปริมาณน้ำ ที่ใช้งานได้ (ล้าน ม.³)	ใช้การ ได้จริง (ล้าน ม.³)	ปริมาณน้ำรวม วันที่ 30 ตุลาคม 2560		ปัจจุบัน วันที่ 30 ตุลาคม 2561				สัปดาห์ก่อน วันที่ 24 ตุลาคม 2561				ปริมาณน้ำ + เพิ่มขึ้น (ล้าน ม.³)	สถานการณ์ ในอ่าง	
				%	%	ปริมาณน้ำรวม		ปริมาณน้ำใช้การได้จริง		ปริมาณน้ำรวม		ปริมาณน้ำใช้การได้จริง				
						ปริมาณน้ำ (ล้าน ม.³)	%	ปริมาณน้ำ (ล้าน ม.³)	%	ปริมาณน้ำ (ล้าน ม.³)	%	ปริมาณน้ำ (ล้าน ม.³)	%			
ภาคเหนือ (7)																
1	ภูมิพล (2)	13,462	3,800	9,662	10,436	78%	9,680	72%	5,880	44%	9,344	69%	5,544	41%	336.00	เพิ่มขึ้น
2	สิริกิติ์ (2)	9,510	2,850	6,660	8,350	88%	8,350	88%	5,500	58%	8,340	88%	5,490	58%	10.00	เพิ่มขึ้น
3	เขื่อนภูมิพล	265	12	253	250	94%	243	92%	231	87%	224	85%	212	80%	19.00	เพิ่มขึ้น
4	แมกวง	263	14	249	114	43%	125	48%	111	42%	118	45%	104	40%	7.00	เพิ่มขึ้น
5	ก้างมู	106	3	103	94	89%	97	92%	94	89%	94	89%	91	86%	3.00	เพิ่มขึ้น
6	กวางมู	170	6	164	171	101%	183	108%	177	104%	177	104%	171	101%	6.00	เพิ่มขึ้น
7	แควน้อย	939	43	896	978	104%	739	79%	696	74%	728	78%	685	73%	11.00	เพิ่มขึ้น
	แม่เม็ก	110	16	94	111	101%	46	42%	30	27%	37	34%	21	19%	9.00	เพิ่มขึ้น
	รวมภาคเหนือ	34,85%	24,825	6,744	18,081	83%	19,463	78%	12,689	51%	19,062	77%	12,297	50%	392.00	เพิ่มขึ้น
ภาคตะวันออกเฉียงเหนือ (12)																
8	ห้วยหลวง	136	7	129	130	96%	73	54%	66	49%	69	51%	62	46%	4.00	เพิ่มขึ้น
9	น้ำจูน	520	45	475	518	100%	462	89%	417	80%	474	91%	429	83%	-12.00	ลดลง
10	น้ำพอง (2)	165	8	157	162	98%	128	78%	120	73%	128	78%	120	73%	-	คงที่
11	จุฬารัตน์ (2)	164	37	127	167	102%	111	68%	74	45%	115	70%	78	48%	-4.00	ลดลง
12	อุบลรัตน์ (2)	2,431	581	1,850	2,919	120%	835	34%	254	10%	818	34%	237	10%	17.00	เพิ่มขึ้น
13	ลำปาว	1,980	100	1,880	1,860	94%	1,255	63%	1,155	58%	1,281	65%	1,181	60%	-26.00	ลดลง
14	ลำตะคอง	314	22	292	192	61%	267	85%	245	78%	267	85%	245	78%	-	คงที่
15	ลำพระเพลิง	155	1	154	140	90%	85	55%	84	54%	90	58%	89	57%	-5.00	ลดลง
16	มูลขาม	141	7	134	110	78%	75	53%	68	48%	76	54%	69	49%	-1.00	ลดลง
17	ลำแซะ	275	7	268	209	76%	177	64%	170	62%	180	65%	173	63%	-3.00	ลดลง
18	ลำนางรอง	121	3	118	79	65%	41	34%	38	31%	41	34%	38	31%	-	คงที่
19	สิรินธร (2)	1,966	831	1,135	1,660	84%	1,381	70%	550	28%	1,386	70%	555	28%	-5.00	ลดลง
	รวมภาคตะวันออกเฉียงเหนือ	11.80%	8,369	1,649	6,720	97%	4,889	58%	3,241	39%	4,925	59%	3,276	39%	-35.00	ลดลง
ภาคกลาง (3)																
20	ป่าสักชลสิทธิ์	960	3	957	957	100%	738	77%	735	77%	704	73%	701	73%	34.00	เพิ่มขึ้น
21	ห้วยเสลา	160	17	143	164	103%	58	36%	41	26%	54	34%	37	23%	4.00	เพิ่มขึ้น
22	กระเสียว	240	40	200	292	122%	116	48%	76	32%	110	46%	70	29%	6.00	เพิ่มขึ้น
	รวมภาคกลาง	1.92%	1,360	60	1,300	104%	911	67%	852	63%	868	64%	808	59%	44.00	เพิ่มขึ้น
ภาคตะวันออก (2)																
23	ศรีนครินทร์ (2)	17,745	10,265	7,480	15,477	87%	16,446	93%	6,181	35%	16,386	92%	6,121	34%	60.00	เพิ่มขึ้น
24	วชิราลงกรณ (2)	8,860	3,012	5,848	7,054	80%	7,813	88%	4,801	54%	7,849	89%	4,837	55%	-36.00	ลดลง
	รวมภาคตะวันออก	37.51%	26,605	13,277	13,328	85%	24,259	91%	10,982	41%	24,235	91%	10,958	41%	24.00	เพิ่มขึ้น
ภาคตะวันออก (6+4)																
25	ขุนด่าน	224	5.00	219	222	99%	223	100%	218	97%	223	100%	218	97%	-	คงที่
26	คลองสิชล	420	30.00	390	305	73%	389	93%	359	85%	392	93%	362	86%	-3.00	ลดลง
27	บางพระ (3)	117	12.00	105	112	96%	95	81%	83	71%	93	79%	81	69%	2.00	เพิ่มขึ้น
28	หนองปลาไหล (3)	164	13.75	150	160	98%	168	103%	154	94%	169	103%	155	95%	-1.00	ลดลง
29	ประแสร์ (3)	295	20.00	275	294	100%	284	96%	264	89%	286	97%	266	90%	-2.00	ลดลง
30	มาบประชัน (3)	17	0.72	16	12	70%	18	106%	17	102%	17	103%	16.42	99%	0.43	เพิ่มขึ้น
31	หนองค้อ (3)	21	1.00	20	21	100%	20	91%	19	87%	19	89%	18.11	85%	0.42	เพิ่มขึ้น
32	ดอกราม (3)	79	3.00	76	77	97%	78	99%	75	95%	80	100%	76.65	97%	-1.19	ลดลง
33	คลองใหญ่ (3)	45	3.00	42	40	88%	39	86%	36	79%	41	91%	38.37	84%	-2.30	ลดลง
34	นฤมิตรนครินทร์	295	19.00	276	226	77%	296	100%	277	94%	297	101%	278.00	94%	-1.00	ลดลง
	รวมภาคตะวันออก	2.37%	1,678	107	1,570	88%	1,610	96%	1,502	90%	1,617	96%	1,510	90%	-7.64	ลดลง
ภาคใต้ (4)																
35	แก่งกระจาน	710	65	645	403	57%	658	93%	593	84%	664	94%	599	84%	-6.00	ลดลง
36	ปราณบุรี	391	18	373	259	66%	348	89%	330	84%	370	95%	352	90%	-22.00	ลดลง
37	รัชชประภา (2)	5,639	1,352	4,287	4,389	78%	4,838	86%	3,486	62%	4,848	86%	3,496	62%	-10.00	ลดลง
38	บางลา (2)	1,454	276	1,178	708	49%	926	64%	650	45%	913	63%	637	44%	13.00	เพิ่มขึ้น
	รวมภาคใต้	11.55%	8,194	1,711	6,483	70%	6,771	83%	5,059	62%	6,795	83%	5,084	62%	-25.00	ลดลง
	รวมทั้งประเทศ	100%(38)	71,031	23,548	47,482	84%	57,904	82%	34,325	48%	57,502	81%	33,933	48%	392.36	เพิ่มขึ้น

ที่มาข้อมูล : ตารางสรุปสภาพน้ำในอ่างเก็บน้ำขนาดใหญ่ทั่วประเทศ และตารางสรุปสภาพน้ำในอ่างเก็บน้ำภาคตะวันออก กรมชลประทาน

หมายเหตุ :

- อ่างเก็บน้ำขนาดใหญ่ หมายถึง อ่างเก็บน้ำที่มีความจุตั้งแต่ 100 ล้าน ลบ.ม. ขึ้นไป
- เป็นอ่างเก็บน้ำอยู่ในความรับผิดชอบของการไฟฟ้าฝ่ายผลิตแห่งประเทศไทย(10) นอกนั้นอยู่ในความรับผิดชอบของกรมชลประทาน (28)
- เป็นอ่างเก็บน้ำขนาดกลางที่มีความสำคัญต่อการอุตสาหกรรมและการประมง ของลุ่มน้ำชายฝั่งทะเลตะวันออก
- ที่มา : กรมชลประทาน และการไฟฟ้าฝ่ายผลิตแห่งประเทศไทย
- จังหวัดที่ยังเก็บน้ำขนาดใหญ่มีจำนวน 26 จังหวัด ไม่มี 50 จังหวัด

รศ. หมายถึง ระดับเก็บกักของอ่าง



ศูนย์เขล



ศูนย์ป้องกันกักตุนน้ำ กรมทรัพยากรน้ำ

ลำดับของเขื่อนตามความจ

- ศรีนครินทร์
- ภูมิพล
- สิริกิติ์
- วชิราลงกรณ
- รัชชประภา
- อุบลรัตน์
- สิรินธร
- บางพระ
- ลำปาว
- ป่าสัก

ลำดับของเขื่อนตามปริมาณน้ำใช้การได้

- ภูมิพล
- ศรีนครินทร์
- สิริกิติ์
- วชิราลงกรณ
- รัชชประภา
- ลำปาว
- อุบลรัตน์
- บางพระ
- สิรินธร
- ป่าสัก

เหนือ-อีสานตอนเช้าอากาศเย็น กลาง-ใต้-ตอ.ฝนฟ้าคะนอง

กรมอุตุนิยมวิทยา พยากรณ์อากาศ ๒๔ ชั่วโมงข้างหน้า ภาคเหนือ และภาคตะวันออกเฉียงเหนือ มีอากาศเย็นในตอนเช้า และอุณหภูมิจะลดลงอีก ๑-๓ องศาเซลเซียส กับมีลมแรง ขอให้ประชาชนบริเวณดังกล่าวดูแลสุขภาพเนื่องจากอากาศที่เปลี่ยนแปลงไว้ด้วย ส่วนภาคตะวันออกเฉียงเหนือและภาคใต้ ยังคงมีฝนฟ้าคะนองเกิดขึ้นบางพื้นที่ในระยะนี้ อนึ่ง ในช่วงวันที่ ๓๐ ต.ค.-๒ พ.ย. ๖๑ บริเวณความกดอากาศสูงกำลังแรงจากประเทศจีนอีกระลอกจะแผ่เสริมลงมาปกคลุมประเทศไทยตอนบน ลักษณะเช่นนี้จะทำให้บริเวณดังกล่าวมีอากาศเย็นกับมีลมแรง อุณหภูมิจะลดลง ๓-๕ องศาเซลเซียส สำหรับมรสุมตะวันออกเฉียงเหนือที่พัดปกคลุมอ่าวไทยและภาคใต้มีกำลังแรง ทำให้ภาคใต้มีฝนเพิ่มขึ้นและมีฝนตกหนักบางแห่ง ส่วนคลื่นลมบริเวณอ่าวไทยและทะเลอันดามันมีกำลังปานกลาง โดยอ่าวไทยมีคลื่นสูงประมาณ ๒ เมตร และบริเวณที่มีฝนฟ้าคะนองคลื่นสูง ๒-๓ เมตร ขอให้ชาวเรือเดินเรือด้วยความระมัดระวัง

พยากรณ์อากาศสำหรับประเทศไทย ตั้งแต่ ๖.๐๐ น.วันนี้ถึง ๖.๐๐ น.วันพรุ่งนี้

ภาคเหนือ อากาศเย็นในตอนเช้า สำหรับบริเวณยอดดอยมีอากาศหนาว อุณหภูมิต่ำสุด ๘-๑๕ องศาเซลเซียส อุณหภูมิสูงสุด ๒๑-๒๓ องศาเซลเซียส อุณหภูมิสูงสุด ๓๒-๓๔ องศาเซลเซียส ลมตะวันออกเฉียงเหนือ ความเร็ว ๑๐-๒๕ กม./ชม.

ภาคตะวันออกเฉียงเหนือ อากาศเย็นในตอนเช้า และอุณหภูมิจะลดลงอีก ๑-๓ องศาเซลเซียส กับมีลมแรง สำหรับบริเวณยอดภูมีอากาศหนาว อุณหภูมิต่ำสุด ๑๒-๑๕ องศาเซลเซียส อุณหภูมิสูงสุด ๒๐-๒๒ องศาเซลเซียส อุณหภูมิสูงสุด ๓๒-๓๔ องศาเซลเซียส ลมตะวันออกเฉียงเหนือ ความเร็ว ๑๕-๓๐ กม./ชม.

ภาคกลาง มีเมฆบางส่วน กับมีฝนเล็กน้อยบางแห่ง อุณหภูมิต่ำสุด ๒๒-๒๕ องศาเซลเซียส อุณหภูมิสูงสุด ๓๓-๓๕ องศาเซลเซียส ลมตะวันออกเฉียงเหนือ ความเร็ว ๑๐-๓๐ กม./ชม.

ภาคตะวันออก มีเมฆบางส่วน กับมีฝนฟ้าคะนอง ร้อยละ ๑๐ ของพื้นที่ ส่วนมากบริเวณจังหวัดชลบุรี ระยอง จันทบุรี และตราด อุณหภูมิต่ำสุด ๒๒-๒๖ องศาเซลเซียส อุณหภูมิสูงสุด ๓๓-๓๕ องศาเซลเซียส ลมตะวันออกเฉียงเหนือ ความเร็ว ๑๕-๓๐ กม./ชม. ทะเลมีคลื่นสูงประมาณ ๑ เมตร ห่างฝั่งคลื่นสูง ๑-๒ เมตร

ภาคใต้ (ฝั่งตะวันออก) มีเมฆเป็นส่วนมาก กับมีฝนฟ้าคะนอง ร้อยละ ๔๐ ของพื้นที่ ส่วนมากบริเวณจังหวัดสุราษฎร์ธานี นครศรีธรรมราช พัทลุง สงขลา ปัตตานี ยะลา และนราธิวาส อุณหภูมิต่ำสุด ๒๓-๒๕ องศาเซลเซียส อุณหภูมิสูงสุด ๓๐-๓๔ องศาเซลเซียส ลมตะวันออกเฉียงเหนือ ความเร็ว ๑๕-๓๕ กม./ชม. ทะเลมีคลื่นสูง ๑-๒ เมตร บริเวณที่มีฝนฟ้าคะนองคลื่นสูงประมาณ ๒ เมตร

ภาคใต้ (ฝั่งตะวันตก) มีเมฆบางส่วน กับมีฝนฟ้าคะนอง ร้อยละ ๒๐ ของพื้นที่ ส่วนมากบริเวณจังหวัดภูเก็ต กระบี่ ตรัง และสตูล อุณหภูมิต่ำสุด ๒๓-๒๔ องศาเซลเซียส อุณหภูมิสูงสุด ๓๒-๓๔ องศาเซลเซียส ลมตะวันออกเฉียงเหนือ ความเร็ว ๑๕-๓๐ กม./ชม. ทะเลมีคลื่นสูง ประมาณ ๑ เมตร ห่างฝั่งคลื่นสูง ๑-๒ เมตร

กรุงเทพมหานครและปริมณฑล มีเมฆบางส่วน กับมีฝนเล็กน้อยบางแห่ง อุณหภูมิต่ำสุด ๒๕-๒๖ องศาเซลเซียส อุณหภูมิสูงสุด ๓๓-๓๖ องศาเซลเซียส ลมตะวันออกเฉียงเหนือ ความเร็ว ๑๐-๓๐ กม./ชม.

เวนิสจมน้ำครุฑรอบ ๑๐ ปี พายุเข้าต้นน้ำท่วมเมือง ๗๕%

นครเวนิส ในอิตาลี ถูกน้ำท่วมกินพื้นที่กว่า ๗๕% ของเมือง หลังเกิดพายุทำให้เกิดลมแรง ระดับน้ำเพิ่มสูง และต้นไม้หักโค่น...

สำนักข่าวต่างประเทศหลายสำนักเผยแพร่ภาพถนนและสถานที่ต่างๆ ในเมืองเวนิส ถูกน้ำท่วม หลังพายุเข้าจนเกิดลมแรง ทำให้ระดับน้ำเพิ่มกว่า ๕ ฟุต (ราว ๑๕๖ ซม.) พื้นที่กว่า ๗๕% หรือ ๓ ใน ๔ ส่วนของเมืองจมอยู่ใต้น้ำไม่เว้นแม้แต่ทางเดินยกระดับ ในจุดที่ถูกน้ำท่วมประจำ ขณะที่บริการรถบัสน้ำอันมีชื่อเสียงก็ถูกระงับด้วย

ทั้งนี้ เมืองเวนิสมักเผชิญเหตุน้ำท่วมเวลาที่ลมแรงผลักดันน้ำจากทะเลสาบเข้าไปในเมือง แต่น้ำท่วมในวันจันทร์นับว่าผิดปกติ โดยมีระดับน้ำสูงที่สุดในรอบกว่า ๑๐ ปี

นายลุยจิ บรูนานาโร นายกเทศมนตรีเมืองเวนิสบอกกับสื่อในวันจันทร์ว่า แบร์ริเออร์ใต้ควรจะสามารถป้องกันระดับน้ำที่เพิ่มสูงขึ้นครั้งนี้ได้ แต่โครงการนี้ซึ่งมีชื่อว่า 'โมเสส' ล่าช้ากว่ากำหนดมานาน และประสบปัญหาค้างบประมาณบานปลายจากการทุจริตคอร์รัปชัน



นายกเทศมนตรีเมืองเผยอีกว่า โครงการโมเสสจะเพิ่มความสูงของแบร์ริเออร์ในเวลาที่สูงตั้งแต่ระดับ ๑๐๙ ซม. ซึ่งเกิดขึ้นเฉลี่ยปีละ ๔ ครั้งเลยทีเดียว (ไทยรัฐ)

