



รายงานการเฝ้าระวังติดตามสถานการณ์น้ำ ๒๔ ชั่วโมง

ศูนย์ป้องกันวิกฤติน้ำ กรมทรัพยากรน้ำ กระทรวงทรัพยากรธรรมชาติและสิ่งแวดล้อม
โทรศัพท์ ๐ ๒๒๕๘ ๖๖๓๑ โทรสาร ๐ ๒๒๕๘ ๖๖๒๙ <http://www.dwr.go.th>

รายงานฉบับที่ ๔๒๗/๒๕๕๙

เวลา ๐๘.๐๐น.

วันที่ ๕ สิงหาคม ๒๕๕๙

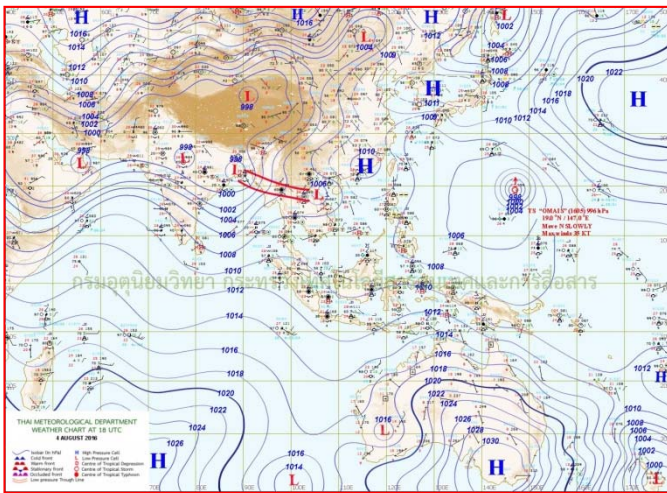
เรื่อง รายงานการเฝ้าระวังติดตามสถานการณ์น้ำ ๒๔ ชั่วโมง

เรียนร.ม.ท.ส. เลขานุการ ร.ม.ท.ส.ปท.ท.ส. รอง ปท.ท.ส. อท.น. รอง อท.น. และหน่วยงานที่เกี่ยวข้อง

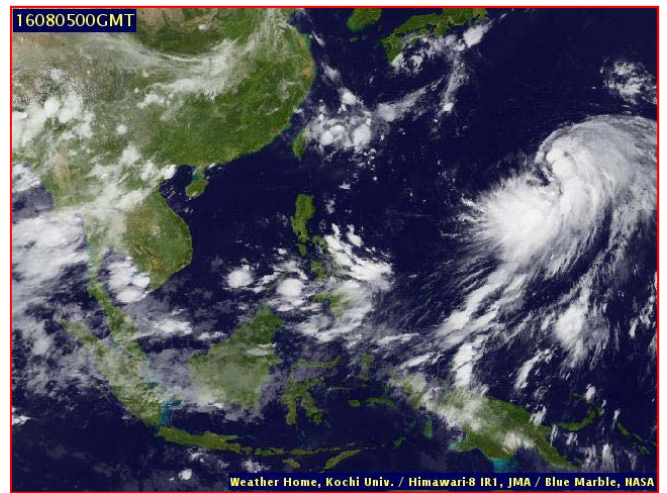
กรมทรัพยากรน้ำขอรายงานการเฝ้าระวังและติดตามสถานการณ์น้ำ ประจำวันที่ ๕ สิงหาคม ๒๕๕๙ ดังนี้

๑. สภาพอากาศ ณ เวลา ๐๖.๐๐ น. (ที่มา: กรมอุตุนิยมวิทยา)

พยากรณ์อากาศ ๒๔ ชั่วโมงข้างหน้า บริเวณประเทศไทยมีฝนตกต่อเนื่อง และมีฝนตกหนักบริเวณภาคเหนือและภาคตะวันออกเฉียงเหนือตอนบนกับมีฝนหนักมากบางพื้นที่บริเวณภาคตะวันออกและภาคใต้ฝั่งตะวันตกในจังหวัดจันทบุรี ตราด ระนอง และพังงา ขอให้ประชาชนในบริเวณดังกล่าวระวังอันตรายจากฝนตกหนักถึงหนักมากและฝนที่ตกสะสมไว้ด้วย ส่วนคลื่นลมบริเวณทะเลอันดามัน และอ่าวไทยตอนบน มีกำลังแรงขึ้นโดยมีคลื่นสูง ๒-๓ เมตร ชาวเรือควรเดินเรือด้วยความระมัดระวัง และเรือเล็กบริเวณทะเลอันดามันควรออกจากฝั่งในระยะนี้ สำหรับกรุงเทพมหานครและปริมณฑล มีฝนตกในระหว่างบ่ายถึงค่ำ

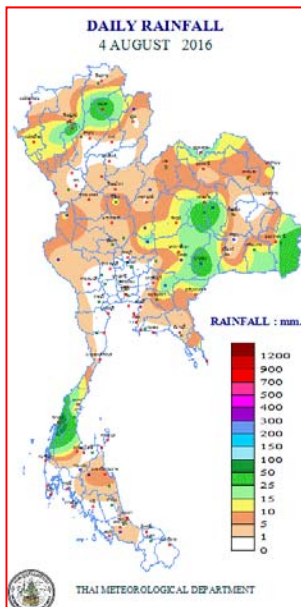


แผนที่อากาศ วันที่ ๕ ส.ค.๒๕๕๙ เวลา ๐๖.๐๐ น.



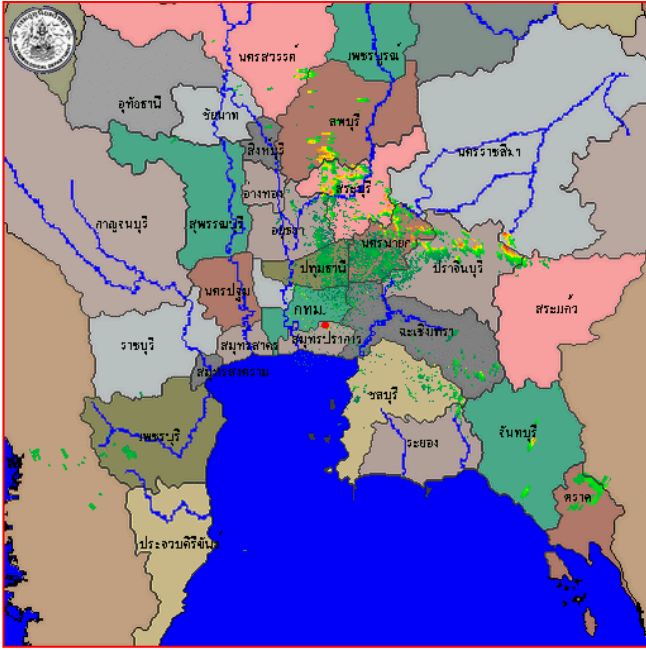
ภาพถ่ายจากดาวเทียม วันที่ ๕ ส.ค. ๒๕๕๙ เวลา ๐๗.๐๐ น.

๒. ปริมาณฝนสะสม ณ เวลา ๐๗.๐๐ น. (เมื่อวาน) - ๐๗.๐๐ น. (วันนี้) (ที่มา: กรมอุตุนิยมวิทยา)

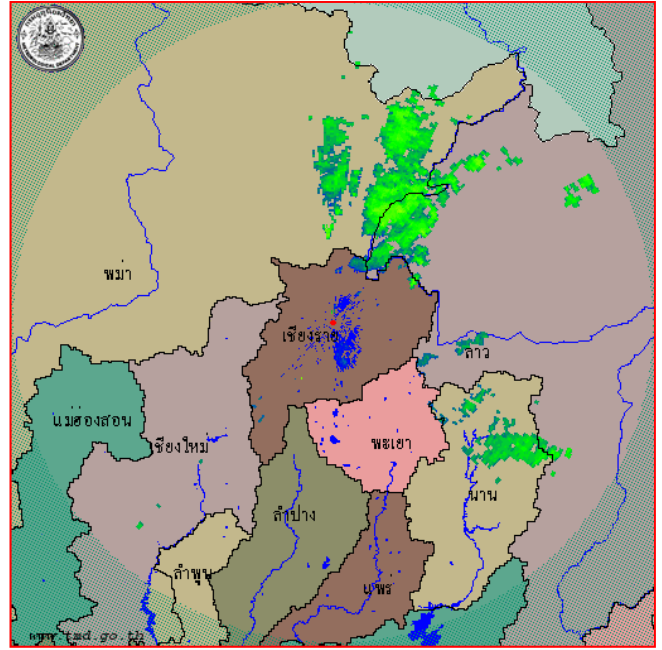


จุดตรวจวัด	ปริมาณฝน (มม.)
จ.ระนอง	๘๘.๑
จ.มหาสารคาม	๔๑.๕
จ.ขอนแก่น (ท่าพระ สกข.)	๔๐.๙
จ.บุรีรัมย์ (นางรอง)	๓๙.๕
จ.อุบลราชธานี (สกข.)	๓๔.๑
จ.ปราจีนบุรี (กบินทร์บุรี)	๒๕.๑
จ.ศรีสะเกษ	๑๕.๗

๓. เรดาร์ตรวจอากาศ ณ วันที่ ๕ สิงหาคม ๒๕๕๙ (ที่มา: กรมอุตุนิยมวิทยา)



สถานีสุวรรณภูมิ เวลา ๐๗.๓๐ น.



สถานีเชียงใหม่ เวลา ๐๗.๓๐ น.

จากเรดาร์ตรวจอากาศ จะพบว่ามียกุ่มเมฆฝนกระจายทั่วทุกภาค บริเวณภาคเหนือ ภาคกลาง ภาคตะวันออก ภาคตะวันออกเฉียงเหนือ และภาคใต้

๔. สถานการณ์น้ำในอ่างเก็บน้ำขนาดใหญ่ ณ วันที่ ๔ สิงหาคม ๒๕๕๙ (ที่มา: กรมชลประทาน)

สภาพน้ำในอ่างเก็บน้ำขนาดใหญ่ ปริมาณน้ำในอ่างฯ ๓๒,๖๗๑ ล้าน ลบ.ม. คิดเป็นร้อยละ ๔๖ (ปริมาณน้ำใช้การได้ ๙,๑๖๔ ล้าน ลบ.ม. คิดเป็นร้อยละ ๒๐) ปริมาณน้ำในอ่างฯ เทียบกับปี ๒๕๕๘ (๓๒,๖๗๕ ล้าน ลบ.ม. คิดเป็นร้อยละ ๔๖) น้อยกว่าปี ๒๕๕๘ จำนวน ๓ ล้าน ลบ.ม. ปริมาณน้ำไหลลงอ่างฯ จำนวน ๑๓๓.๐๒ ล้าน ลบ.ม. ปริมาณน้ำระบายจำนวน ๙๔.๖๗ ล้าน ลบ.ม. สามารถรับน้ำได้อีก ๓๗,๗๔๗ ล้าน ลบ.ม.

อ่างเก็บน้ำ	ปริมาณน้ำในอ่าง		ปริมาณน้ำใช้การได้		ปริมาณน้ำไหลลงอ่าง		ปริมาณน้ำระบาย		ปริมาณน้ำรับได้อีก (ล้าน ม. ^๓) (ความจุที่ รนส.- ปริมาณน้ำปัจจุบัน)
	ปริมาณ (ล้าน ม. ^๓)	% น้ำเก็บกัก	ปริมาณ (ล้าน ม. ^๓)	% น้ำใช้การ	วันนี้ (ล้าน ม. ^๓)	เมื่อวาน (ล้าน ม. ^๓)	วันนี้ (ล้าน ม. ^๓)	เมื่อวาน (ล้าน ม. ^๓)	
๑.ภูมิพล	๔,๓๗๒	๓๒	๕๗๒	๖	๑๙.๐๖	๒๐.๒๙	๓.๐๐	๓.๐๐	๙,๐๙๐
๒.สิริกิติ์	๔,๑๑๙	๔๓	๑,๒๖๙	๑๙	๒๑.๗๘	๒๐.๑๙	๘.๐๓	๘.๑๑	๖,๕๒๑
๓.จุฬารัตน์	๕๕	๓๓	๑๘	๑๔	๐.๐๐	๐.๒๘	๑.๑๓	๑.๑๓	๑๕๒
๔.อุบลรัตน์	๖๑๓	๒๕	๓๒	๒	๔.๔๐	๗.๕๒	๐.๓๐	๐.๓๑	๑,๘๑๘
๕.ลำปาง	๕๕๑	๒๘	๔๕๑	๒๔	๑๘.๙๓	๕.๙๕	๓.๓๗	๓.๓๙	๑,๘๙๙
๖.สิรินธร	๙๘๕	๕๐	๑๕๔	๑๔	๔.๐๓	๐.๑๔	๑๑.๐๒	๑๐.๙๖	๙๘๑
๗.ป่าสักชลสิทธิ์	๓๐๗	๓๒	๓๐๔	๓๒	๙.๒๐	๙.๒๐	๑๐.๐๐	๑๐.๐๐	๖๕๓
๘.ศรีนครินทร์	๑๑,๕๐๓	๖๕	๑,๒๓๘	๑๗	๕.๘๑	๖.๑๔	๘.๙๕	๘.๙๙	๗,๓๔๗
๙.วีรลพการณ	๓,๘๖๑	๔๔	๘๔๙	๑๔	๑๖.๕๖	๑๘.๘๙	๙.๐๑	๙.๐๐	๗,๑๓๙
๑๐.ขุนด่านปราการชล	๙๒	๔๑	๘๗	๔๐	๐.๗๒	๐.๕๗	๐.๔๐	๐.๐๔	๑๓๔
๑๑.รัชชประภา	๔,๐๑๙	๗๑	๒,๖๖๗	๖๒	๑๘.๘๐	๑๓.๒๐	๑๖.๙๓	๑๗.๒๑	๒,๖๐๑
๑๒.บางกลาง	๔๘๑	๓๓	๒๐๕	๑๗	๐.๐๐	๑.๕๙	๒.๕๔	๒.๓๖	๑,๑๙๓

๕. สถานการณ์น้ำในประเทศ ณ วันที่ ๑ - ๕ สิงหาคม ๒๕๕๙ (ที่มา: กรมชลประทาน)

สถานี	แม่น้ำ	อำเภอ	จังหวัด	ระดับ ตลิ่ง (ม. รทก.)	ระดับน้ำ (ม.รทก.)					แนวโน้ม
					จันทร์	อังคาร	พุธ	พฤหัสบดี	ศุกร์	
					๑ ส.ค.	๒ ส.ค.	๓ ส.ค.	๔ ส.ค.	๕ ส.ค.	
P.๑	ปิง	เมือง	เชียงใหม่	๓.๗๐	๑.๔๔	๑.๔๗	๑.๔๐	๑.๔๑	๑.๕๕	เพิ่มขึ้น
W.๑C	วัง	เมือง	ลำปาง	๕.๒๐	๐.๐๑	-๐.๒๗	๐.๐๑	-๐.๒๗	๐.๐๐	ลดลง
Y.๔	ยม	เมือง	สุโขทัย	๗.๔๕	๓.๑๓	๓.๑๔	๓.๕๘	๔.๐๐	๓.๗๙	ลดลง
N.๖๗	น่าน	ชุมแสง	นครสวรรค์	๒๘.๓๐	๒๑.๕๓	๒๑.๔๙	๒๑.๕๖	๒๑.๖๖	๒๑.๗๑	เพิ่มขึ้น
C.๑๓	เจ้าพระยา	สรรพยา	ชัยนาท	๑๖.๓๔	๑๕.๙๘	๑๕.๘๓	๑๕.๗๑	๑๕.๖๖	๑๕.๖๙	เพิ่มขึ้น
M.๖A	มูล	สตึก	บุรีรัมย์	๕.๔๐	๑.๕๙	๑.๗๘	๑.๕๗	๑.๕๕	๑.๖๙	เพิ่มขึ้น
M.๗	มูล	เมือง	อุบลราชธานี	๗.๐๐	๒.๓๕	๒.๒๒	๒.๒๑	๒.๒๐	***	***
M.๑๙๑	ลำตะคอง	เมือง	นครราชสีมา	๓.๐๐	๑.๐๘	๐.๘๐	๐.๘๕	๐.๘๙	๐.๙๖	เพิ่มขึ้น
M.๑๕๙	ลำชี	จอมพระ	สุรินทร์	๑๑.๓๐	๒.๔๙	๒.๕๒	๒.๕๕	๒.๕๕	๒.๕๐	ลดลง
M.๙๕	ลำเสียวใหญ่	สุวรรณภูมิ	ร้อยเอ็ด	๓.๒๐	๒.๔๔	๒.๔๔	๒.๔๓	๒.๔๓	๒.๔๒	ลดลง
X.๖๔	คลองท่ามะ	ท่ามะ	ชุมพร	๑๗.๑๓	๘.๐๔	๘.๒๘	๘.๒๔	๘.๓๐	๙.๘๕	เพิ่มขึ้น
X.๑๔๙	คลองกลาย	นบพิตำ	นครศรีธรรมราช	๓๓.๙๖	๒๘.๙๙	๒๘.๙๖	๒๘.๙๘	๒๘.๙๘	๒๘.๙๖	เพิ่มขึ้น
X.๒๗๔	แม่น้ำโก-ลก	แว้ง	นราธิวาส	๒๒.๔๐	๑๘.๖๒	๑๘.๖๑	๑๘.๕๖	๑๘.๕๒	๑๘.๔๙	ลดลง
X.๓๗A	แม่น้ำตาปี	พระแสง	สุราษฎร์ธานี	๑๐.๗๖	๘.๕๕	๗.๙๕	๗.๔๗	๗.๔๓	๗.๗๑	เพิ่มขึ้น

*** ยังไม่ได้รับรายงาน

สถานการณ์น้ำในพื้นที่ลุ่มน้ำโขง ณ วันที่ ๔ สิงหาคม ๒๕๕๙ (ที่มา: MRC: Mekong River Commission)

สถานี	ระดับตลิ่ง(เมตร)	ระดับน้ำ (เมตร)	ต่ำกว่าระดับตลิ่ง (เมตร)	แนวโน้ม
อ.เชียงแสน จ.เชียงราย	๑๒.๘๐	๓.๖๔	๙.๒๘	เพิ่มขึ้น
อ.เชียงคาน จ.เลย	๑๖.๐๐	๘.๑๕	๗.๘๓	ลดลง
อ.เมือง จ.หนองคาย	๑๒.๒๐	๕.๕๒	๖.๗๘	เพิ่มขึ้น
อ.เมือง จ.นครพนม	๑๒.๕๐	๕.๖๐	๖.๘๕	ลดลง
อ.เมือง จ.มุกดาหาร	๑๒.๐๐	๕.๔๒	๖.๕๘	ลดลง
อ.โขงเจียม จ.อุบลราชธานี	๑๔.๕๐	๖.๑๓	๘.๓๖	ลดลง

๖. สถานการณ์เตือนภัย Early Warning ณ วันที่ ๕ สิงหาคม ๒๕๕๙ (ที่มา: สำนักวิจัย พัฒนาและอุทกวิทยา กรมทรัพยากรน้ำ)

[เวลา ๑๕.๐๐ น.(เมื่อวาน) - ๐๘.๐๐ น.(วันนี้)]

การแจ้งเตือน	สถานี	การแจ้งเตือน
เตือนสีแดง (อพยพ)		
เตือนสีเหลือง (เตือนภัย)	บ้านปางสำน ต.ยอด อ.สองแคว จ.น่าน บ้านกุดนาคำ ต.น้ำโสม อ.น้ำโสม จ.อุดรธานี	ปริมาณฝนสะสม ๑๒ ชั่วโมง ๑๐๘.๕ มิลลิเมตร ปริมาณฝนสะสม ๑๒ ชั่วโมง ๑๐๔.๕ มิลลิเมตร
เตือนสีเขียว (เฝ้าระวัง)	บ้านโนนหัวช้าง ต.โนนสมบูรณ์ อ.เขาสวนกวาง จ.ขอนแก่น บ้านแม่กำปอง ต.ห้วยแก้ว อ.แม่อน จ.เชียงใหม่ บ้านสองพี่น้อง ต.ริมโขง อ.เชียงของ จ.เชียงราย บ้านสองสี ต.ห้วยมุ่น อ.น้ำปาด จ.อุดรดิตถ์ บ้านนาเปื้อง ต.บ่อเกลือใต้ อ.บ่อเกลือ จ.น่าน	ปริมาณฝนสะสม ๑๒ ชั่วโมง ๘๘.๐ มิลลิเมตร ปริมาณฝนสะสม ๑๒ ชั่วโมง ๘๘.๕ มิลลิเมตร ปริมาณฝนสะสม ๑๒ ชั่วโมง ๘๒.๕ มิลลิเมตร ปริมาณฝนสะสม ๑๒ ชั่วโมง ๘๒.๕ มิลลิเมตร ปริมาณฝนสะสม ๑๒ ชั่วโมง ๘๔.๐ มิลลิเมตร

*ได้รับข้อมูลจากทาง Social Media โดยโปรแกรม Line ศูนย์อุทกภัย ทน.

๗. เหตุการณ์วิกฤตน้ำปัจจุบัน ณ วันที่ ๕ สิงหาคม ๒๕๕๙ [เวลา ๑๕.๐๐ น.(เมื่อวาน) - ๐๘.๐๐ น.(วันนี้)]

จ.ระนอง - ที่บริเวณซอยวัดสวนป่าธรรมกิจ หมู่ที่ ๓ ต.บางรีน อ.เมือง จ.ระนอง ฝนที่ตกหนักต่อเนื่อง น้ำป่ายังคงไหลหลากเข้าท่วมชุมชนบ้านเรือนประชาชนที่อาศัยอยู่ในซอยวัดสวนป่าธรรมกิจ รถเล็กสัญจรไปมาด้วยความยากลำบาก ระดับน้ำสูงประมาณ ๕๐ ซม. รถทุกชนิดยังสามารถสัญจรผ่านไปมาได้ แต่รถเล็กสัญจรไปมาด้วยความยากลำบาก น้ำป่าได้ไหลทะลักเป็นช่วงๆ ซึ่งมีประชาชนได้รับผลกระทบจากน้ำป่าไหลเข้าท่วมในครั้งนี้ไม่ต่ำกว่า ๑๐๐ ครัวเรือน

ส่วนที่บริเวณถนนสายหาดส้มแป้น-ระนองแคบย่อน แหล่งสถานที่ท่องเที่ยวชื่อดังของจังหวัดระนอง หมู่ที่ ๓ ต.หาดส้มแป้น อ.เมือง จ.ระนอง จากฝนที่ตกลงมาอย่างหนักตลอดทั้งคืนที่ผ่านมา ทำให้ดินอุ้มน้ำไว้ไม่ไหวทำให้เกิดดินสไลด์เลื่อนลงมาทับเส้นทางถนนเส้นทาง สายหาดส้มแป้น-ระนองแคบย่อน เป็นเหตุให้ชาวบ้านในพื้นที่ และนักท่องเที่ยวไม่สามารถเดินทางสัญจรผ่านไปมาได้ ด้านนายก อบต.หาดส้มแป้น ได้สั่งการให้เจ้าหน้าที่เร่งทำการนำเครื่องจักรเข้าทำการตัดดินเพื่อเปิดทางให้รถทุกชนิดสามารถสัญจรไปมาได้อย่างสะดวกแล้ว

ปัจจุบันทหารจากกองร้อยช่วยเหลือประชาชน กองพันทหารราบที่ ๒ กรมทหารราบที่ ๒๕ นำกำลังพลทหาร จำนวน ๕๐ นาย พร้อมด้วย สนง.ป้องกันและบรรเทาสาธารณภัย อาสาสมัคร เข้าช่วยเหลือชาวบ้านในพื้นที่อย่างเร่งด่วน

๘. สถานการณ์อุทกภัย ณ วันที่ ๕ สิงหาคม ๒๕๕๙ (ที่มา : กรมป้องกันและบรรเทาสาธารณภัย)

ไม่มีสถานการณ์อุทกภัย

๙. การคาดหมายลักษณะอากาศ ๗ วันข้างหน้า (ระหว่างวันที่ ๔ - ๑๐ สิงหาคม ๒๕๕๙)

ในช่วงวันที่ ๔-๗ ส.ค. บริเวณประเทศไทยจะมีฝนเพิ่มมากขึ้น และมีฝนตกหนักถึงหนักมากบางแห่งในภาคตะวันออกและภาคใต้ ส่วนคลื่นบริเวณทะเลอันดามันและอ่าวไทยตอนบนมีกำลังแรงขึ้นโดยมีคลื่นสูง ๒-๓ เมตร

ในช่วงวันที่ ๘-๑๐ ส.ค. บริเวณภาคเหนือ ภาคตะวันออกเฉียงเหนือและภาคกลางจะมีฝนลดลง แต่จะมีฝนตกหนักบางแห่งบริเวณภาคตะวันออกและภาคใต้

ลักษณะสำคัญทางอุตุนิยมวิทยา คือ ในช่วงวันที่ ๔- ๗ ส.ค. ร่องมรสุมพาดผ่านประเทศเมียนมาและภาคเหนือตอนบนเข้าสู่หย่อมความกดอากาศต่ำบริเวณประเทศลาวและเวียดนามตอนบน ประกอบกับมรสุมตะวันตกเฉียงใต้กำลังแรงพัดปกคลุมทะเลอันดามัน ประเทศไทย และอ่าวไทย ส่วนคลื่นบริเวณทะเลอันดามันและอ่าวไทยตอนบนมีกำลังแรง ส่วนในช่วงวันที่ ๘-๑๐ ส.ค. มรสุมตะวันตกเฉียงใต้ที่พัดปกคลุมทะเลอันดามัน ภาคใต้ และอ่าวไทย มีกำลังปานกลาง

จึงเรียนมาเพื่อโปรดทราบ

นายสุพจน์ ไตวิจักษณ์ชัยกุล
อธิบดีกรมทรัพยากรน้ำ