



รายงานสถานการณ์น้ำ
ศูนย์ป้องกันวิกฤติน้ำ กรมทรัพยากรน้ำ
วันพฤหัสบดีที่ ๑ พฤศจิกายน ๒๕๖๑

สภาวะอากาศ ประเทศไทยตอนบน อากาศเย็นถึงหนาวกับมีลมแรง อุณหภูมิจะลดลงได้อีก ๒-๔ องศาเซลเซียส ขอให้ประชาชนบริเวณดังกล่าว ดูแลสุขภาพเนื่องจากอากาศที่เปลี่ยนแปลงไว้ด้วย สำหรับบริเวณอ่าวไทยมีคลื่นสูงประมาณ ๒ เมตร ขอให้ชาวเรือบริเวณอ่าวไทยเดินเรือด้วยความระมัดระวัง อนึ่ง พายุโซนร้อน “ยวีร์” บริเวณทะเลจีนใต้ตอนบน คาดว่าจะอ่อนกำลังลงและสลายตัวในวันที่ ๒ พ.ย. ๖๑



สถานการณ์น้ำ

กรมอุตุนิยมวิทยา เผยประเทศไทยตอนบนอุณหภูมิลด ๑-๓ องศา ภาคใต้ยังมีฝนบางพื้นที่

สถานการณ์น้ำต่างประเทศ

อิตาลี เวนิสเกือบทั้งเมืองยังจมใต้บาดาลจากน้ำท่วมฉับพลัน

(หมายเหตุ ข้อมูลข่าวจาก เดลินิวส์ ไทยรัฐ)

สถานการณ์น้ำ

ระดับน้ำในแม่น้ำโขง : MRC: Mekong River Commission ณ วันที่ ๓๑ ตุลาคม ๒๕๖๑

สถานี	ระดับตลิ่ง	ระดับน้ำ ๒๘ ต.ค ๖๑	ระดับน้ำ ๓๑ ต.ค.๖๑	+สูงกว่าตลิ่ง -ต่ำกว่าตลิ่ง	แนวโน้ม
อ.เชียงแสน จ.เชียงราย	๑๒.๘๐	๔.๖๔	๔.๔๕	-๘.๓๕	ลดลง
อ.เชียงคาน จ.เลย	๑๖.๐๐	๘.๗๑	๘.๘๒	-๗.๑๘	ลดลง
อ.เมือง จ.หนองคาย	๑๒.๒๐	๕.๖๔	๕.๙๐	-๖.๓๐	เพิ่มขึ้น
อ.เมือง จ.นครพนม	๑๒.๐๐	๔.๖๑	๔.๕๑	-๗.๔๙	เพิ่มขึ้น
อ.เมือง จ.มุกดาหาร	๑๒.๕๐	๔.๖๐	๔.๔๖	-๘.๐๔	เพิ่มขึ้น
อ.โขงเจียม จ.อุบลราชธานี	๑๔.๕๐	๕.๑๒	๔.๙๐	-๙.๖๐	ลดลง

หมายเหตุ : ระดับ (รสม.) ข้อมูลจาก <http://www.dwr.go.th>

ระดับน้ำ-ลุ่มน้ำเสาบสงขลา ลุ่มน้ำทะเลสาบสงขลา ปัจจุบันสถานการณ์น้ำในลำน้ำโดยทั่วไปอยู่ในภาวะปกติ (ระดับน้ำต่ำกว่าระดับตลิ่งต่ำสุด) สถานการณ์น้ำในลำน้ำส่วนใหญ่มีแนวโน้มลดลง(ข้อมูลวันที่ ๓๑ ส.ค.๒๕๖๑) ที่มา กรมชลประทาน) สถานีคลองลำ อ.ศรีนครินทร์ จ.พัทลุง สถานีคลองนุ้ย อ.เมือง จ.พัทลุง สถานีคลองหะ อ.หาดใหญ่ จ.สงขลา สถานีคลองอู่ตะเภา อ.สะเตกา จ.สงขลา สถานีคลองอู่ตะเภา อ.คลองหอยโข่ง จ.สงขลา สถานีคลองอู่ตะเภา อ.หาดใหญ่ จ.สงขลา วัดปริมาณน้ำได้ ๒๗.๐๐ - ๓.๒๐ ๑๔.๕๐ ๓๑.๔๐ ๓๐.๕๐ ลบม/วินาที



สถานีตรวจวัดระดับน้ำ (CCTV) ณ วันที่ ๓๐ ตุลาคม ๒๕๖๑ การตรวจวัดระดับน้ำจากกล้อง (CCTV) ระดับน้ำส่วนใหญ่อยู่ในเกณฑ์ปกติ

ลำดับที่	จังหวัด	สถานที่ตั้งกล้อง	แม่น้ำ/คูน้ำ	วิกฤติ	วิกฤติ	ระดับน้ำ (ม.รทก.)			สถานการณ์	หมายเหตุ
				น้ำล้น	น้ำท่วม	พ.ศ.2561	พ.ศ. 61	พ.ศ. 61		
				ระดับน้อยกว่า	ระดับมากกว่า	22 ต.ค. 61	29 ต.ค. 61	30 ต.ค. 61		
1	จ.แพร่	สะพานมหาโพธิ์ อ.เมือง	ยม	143.18	152.33	145.10	145.20	145.10	น้ำปกติ	↓
2	จ.สุโขทัย	สะพานศรีรัตนาลัย อ.เมือง	ยม	60.14	71.78	62.80	62.80	62.50	น้ำปกติ	↓
3	จ.สุโขทัย	สะพานพระเมรุมาศ อ.เมือง	ยม	42.48	48.59	47.40	48.25	48.10	น้ำปกติ	↓
4	จ.พิษณุโลก	สะพานนารายณ์ อ.บางระกำ	ยม	31.73	37.23	N/A	N/A	N/A	น้ำปกติ	↔
5	จ.พิจิตร	สะพานโพทะเล อ.โพทะเล	ยม	22.58	30.63	26.00	27.00	26.90	น้ำปกติ	↓
6	จ.พิษณุโลก	ไนท์บาซาร์ อ.เมือง	น่าน	37.33	45.04	N/A	N/A	N/A	น้ำปกติ	↔
7	จ.นครสวรรค์	วัดเกษไชโยเหนือ อ.ชุมแสง	น่าน	18.73	25.60	N/A	N/A	N/A	น้ำปกติ	↔
8	จ.นครสวรรค์	บ้านทับกฤช อ.ชุมแสง (ทับกฤชใต้)	น่าน	-	26.16	N/A	N/A	N/A	น้ำปกติ	↔
9	จ.อุตรดิตถ์	สะพานท่าเสา อ.เมือง	น่าน	49.22	56.91	N/A	N/A	N/A	น้ำปกติ	↔
10	จ.น่าน	สะพานนครนันทพัฒนา อ.เมือง	น่าน	192.17	197.73	N/A	N/A	N/A	น้ำปกติ	↔
11	จ.พิจิตร	สะพานเสี้ยวเหนือ อ.บางมูลนาก	น่าน	18.19	27.23	N/A	N/A	N/A	น้ำปกติ	↔
12	จ.พิษณุโลก	สะพานสุพรรณภักดี อ.เมือง	น่าน	33.98	44.52	N/A	N/A	N/A	น้ำปกติ	↔
13	จ.อุตรธานี	สถานีวิทยุหลวง อ.เมือง	โขง	-	-	167.00	167.00	167.00	น้ำปกติ	↔
14	จ.เลย	สถานีแม่น้ำเลย อ.เมือง	โขง	-	-	230.60	230.70	230.65	น้ำปกติ	↓
15	จ.ชัยภูมิ	สถานีหัวฝาย อ.แฉะ	แฉะ/โขง	395.79	396.50	N/A	N/A	N/A	น้ำปกติ	↔
16	จ.หนองคาย	สวนสวนอุทกหนองคาย อ.เมือง	โขง	157.85	166.70	N/A	N/A	N/A	น้ำปกติ	↔
17	จ.หนองคาย	วัดทุ่งธาตุ อ.โพนพิสัย	ห้วยหลวง/โขงอีสาน	150.50	159.43	N/A	N/A	N/A	น้ำปกติ	↔
18	จ.นครพนม	บ้านคลองปากน้ำ อ.ท่าอุเทน	น้ำสงคราม/โขงอีสาน	133.42	141.02	N/A	N/A	N/A	น้ำปกติ	↔
19	จ.นครราชสีมา	รวมเทศบาล 4 อ.เมือง	ลำตะคอง/มูล	174.60	178.00	176.70	176.70	176.70	น้ำปกติ	↔
20	จ.บุรีรัมย์	สตึก อ.สตึก	มูล	123.13	128.76	124.90	126.10	126.35	น้ำปกติ	↑
21	จ.สิงห์บุรี	เชิงสะพานสิงห์บุรี อ.เมือง	เจ้าพระยา	3.45	11.50	N/A	N/A	N/A	น้ำปกติ	↔
22	จ.อ่างทอง	บ้านยาฉิม อ.โพธิ์ทอง	เจ้าพระยา	-	9.11	N/A	N/A	N/A	น้ำปกติ	↔
23	จ.พระนครศรีอยุธยา	บ้านอ้อม อ.พระนครศรีอยุธยา	เจ้าพระยา	-	-	8.40	8.40	8.40	น้ำปกติ	↔
24	จ.พระนครศรีอยุธยา	อ.เสนา	น้อย/เจ้าพระยา	2.00	5.00	1.14	1.20	1.15	น้ำปกติ	↓
25	จ.อุทัยธานี	เชิงสะพานพระวิริย อ.เมือง	สะแกกรัง	15.16	19.90	5.70	6.50	6.50	น้ำปกติ	↔
26	จ.อุทัยธานี	อุทัยใหม่ อ.เมือง	สะแกกรัง	-	-	16.30	16.30	16.30	น้ำปกติ	↔
27	จ.พระนครศรีอยุธยา	สะพานปรีดี อ.พระนครศรีอยุธยา	เจ้าพระยา	-	-	-0.40	-0.65	-0.65	น้ำปกติ	↔
28	จ.สมุทรปราการ	สะพานข้ามแม่น้ำท่าจีน 3 อ.เมือง	ท่าจีน	-5.11	0.57	-0.24	0.62	0.76	น้ำปกติ	↑
29	จ.นครปฐม	สะพานบุญรัตนบุรี อ.สามพราน	ท่าจีน	-5.59	-0.30	0.38	0.78	1.28	น้ำปกติ	↑
30	จ.นครปฐม	สะพานหลวงพ่ออิน อ.นครไชยศรี	ท่าจีน	-3.16	2.21	1.41	1.71	1.71	น้ำปกติ	↔
31	จ.นครปฐม	สะพานข้ามแม่น้ำท่าจีน ทางหลวง 306 อ.บางเลน	ท่าจีน	-4.57	0.21	0.46	0.56	0.41	น้ำปกติ	↓
32	จ.สุพรรณบุรี	สะพานวัดพระรูป อ.เมือง	ท่าจีน	-1.26	2.75	1.84	1.94	1.89	น้ำปกติ	↓
33	จ.สุพรรณบุรี	สะพานข้ามแม่น้ำท่าจีน ทางหลวง 306 อ.บางเลน	ท่าจีน	1.55	5.18	N/A	N/A	N/A	น้ำปกติ	↔
34	จ.ชัยนาท	สะพานสามก่าน-ท่าโสม อ.หันคา	ท่าจีน	10.69	12.83	12.07	12.02	12.02	น้ำปกติ	↔
35	จ.ฉะเชิงเทรา	เชิงสะพานฉะเชิงเทรา อ.เมือง	บางปะกง	-0.01	1.90	N/A/2	N/A/2	N/A/2	น้ำปกติ	↔
36	จ.สิงห์บุรี	ตรงข้ามวัดจันทาราม อ.เมือง	เจ้าพระยา/ชายทะเลตะวันตก	0.20	3.73	N/A	N/A	N/A	น้ำปกติ	↔
37	จ.ประจวบคีรีขันธ์	ร.ร.อนาบอลสะพาน อ.บางสะพาน	คลองบางสะพาน/ชายทะเลตะวันตก	-	3.30	N/A	N/A	N/A	น้ำปกติ	↔
38	จ.สงขลา	สถานีคลองอู่ตะเภาตอนล่าง อ.หาดใหญ่	ทะเลสาบสงขลา	-	-	0.50	0.50	0.75	น้ำปกติ	↑
39	จ.พัทลุง	สถานีคลองทะเลน้อย อ.ตะโหมด	ทะเลสาบสงขลา	-	-	N/A	N/A	N/A	น้ำปกติ	↔
40	จ.พัทลุง	สถานีลำปำ อ.เมือง	ทะเลสาบสงขลา	-	-	-0.55	-0.40	-0.40	น้ำปกติ	↔
41	จ.ชัยภูมิ	อุทกวิทยาเขื่องแสน อ.เขื่องแสน	-	-	-	N/A	N/A	N/A	น้ำปกติ	↔
42	จ.เลย	สถานีวัดแม่น้ำโขง (M/C) เขื่องแสน อ.เขื่องแสน	โขง	-	-	N/A	N/A	N/A	น้ำปกติ	↔
43	จ.อุบลราชธานี	สถานีวัดแม่น้ำโขง (M/C) เขื่องแสน อ.เขื่องแสน	-	-	-	N/A	N/A	N/A	น้ำปกติ	↔
44	จ.นครสวรรค์	บ้านบางแก้ว อ.บรรพตพิสัย	วัง-วังสะแกกรัง-ป่าสัก	-	-	37.07	37.97	37.77	น้ำปกติ	↓
45	จ.ตาก	บ้านปากศรีอหิวาดี อ.บ้านตาก	วัง-วังสะแกกรัง-ป่าสัก	-	-	117.77	117.87	117.67	น้ำปกติ	↓
46	จ.เพชรบูรณ์	บ้านจางวาง อ.หล่มสัก	วัง-วังสะแกกรัง-ป่าสัก	-	-	130.80	130.50	130.50	น้ำปกติ	↔
47	จ.เพชรบูรณ์	แม่น้ำป่าสักที่ อ.เมืองเพชรบูรณ์	วัง-วังสะแกกรัง-ป่าสัก	-	-	111.40	111.40	111.30	น้ำปกติ	↓
48	จ.สระบุรี	แม่น้ำป่าสักที่ อ.เสาไห้	วัง-วังสะแกกรัง-ป่าสัก	-	-	7.60	7.70	7.45	น้ำปกติ	↓
49	จ.สระบุรี	แม่น้ำป่าสักที่ อ.แก่งคอย	วัง-วังสะแกกรัง-ป่าสัก	-	-	7.28	7.38	7.23	น้ำปกติ	↓

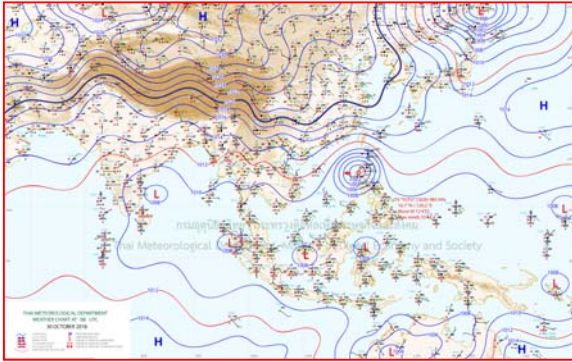


ปริมาณน้ำฝนสูงสุด (มม.)

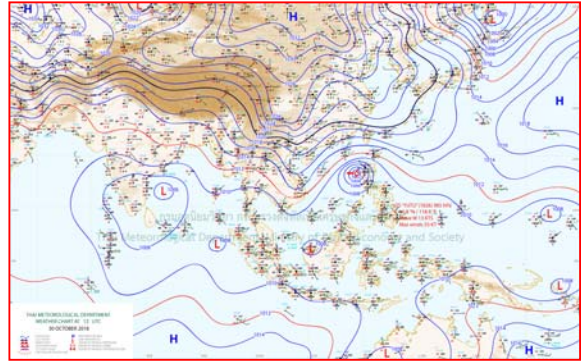
จังหวัด	๒๖ ต.ค.๖๑	๒๗ ต.ค.๖๑	๒๘ ต.ค.๖๑	๒๙ ต.ค.๖๑	๓๐ ต.ค.๖๑
จ.นครนายก	๑.๗	-	-		-
จ.ปราจีนบุรี	๕.๙	๖.๖	-		-
จ.สระแก้ว	๔.๕	๑๖.๐	-		-
จ.ฉะเชิงเทรา	๒๕.๓	๘.๔	-		-
จ.ชลบุรี	๒๑.๔	๐.๔	๐.๓		-
จ.ระยอง	๑๗.๐	-	๙.๙		-
จ.จันทบุรี	๕.๔	-	-	๐.๕	-
จ.ตราด	๐.๙	๓๔.๒	๒๐.๔		-
จ.เพชรบุรี	๓๖.๔	-	-		-
จ.ประจวบคีรีขันธ์	๑๐.๖	-	๓๒.๔		-
จ.ชุมพร	๕๘.๐	๑๕.๐	๑๙.๐	๔.๐	๔๕.๐
จ.สุราษฎร์ธานี	๕.๒	๒.๕	๑๐.๐	๑.๘	๗.๐
จ.นครศรีธรรมราช	๓๐.๐	๙.๘	๑๑.๒	๔.๒	๒๙.๕
จ.พัทลุง	๓๔.๗	๔๐.๔	-	๗๐.๐	๑๔.๕
จ.สงขลา	๓๐.๒	๔๑.๑	๑๔.๐	๖๙.๒	๖๔.๒
จ.ปัตตานี	๕.๓	๓.๑	-	๕๖.๐	๑๑.๒
จ.ยะลา	๘.๐	-	๕.๗	๑๙.๕	๗.๒
จ.นราธิวาส	๔๙.๕	๓.๒	-	๗๙.๘	๓๔.๕
จ.ระนอง	๖.๒	๓.๒	๐.๔	-	-
จ.พังงา	๐.๔	-	๐.๘	๐.๔	๓.๑
จ.กระบี่	๑๕.๖	-	-	-	-
จ.ภูเก็ต	-	-	-	๑๒.๔	๓.๘
จ.ตรัง	-	-	-	๐.๓	-
จ.สตูล	๔๓.๒	-	๓.๑	๐.๓	-



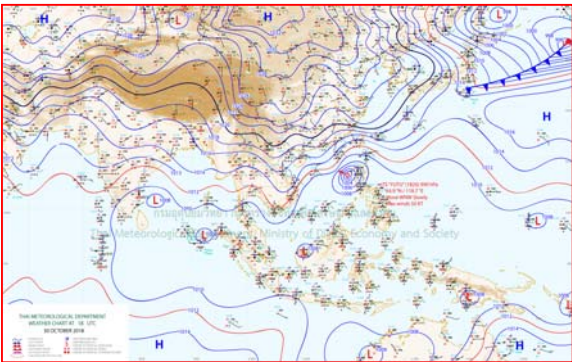
แผนที่อากาศ



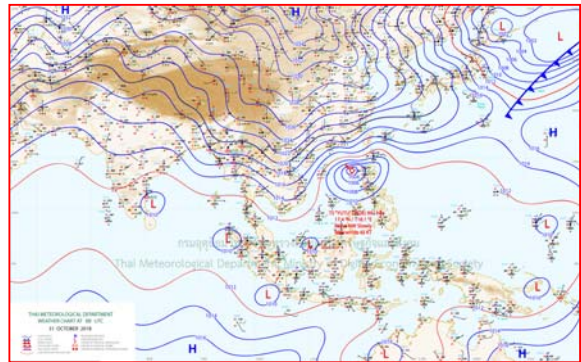
๓๐ ต.ค.๖๑ เวลา ๐๓:๐๐ น. ๑



๓๐ ต.ค.๖๑ เวลา ๑๕:๐๐ น. ๒



๓๑ ต.ค.๖๑ เวลา ๐๑:๐๐ น. ๓




๓๑ ต.ค.๖๑ เวลา ๐๗:๐๐ น. ๔



รายงานปริมาณน้ำฝนจากกรมอุตุนิยมวิทยา

วันที่ 31 ตุลาคม 2561

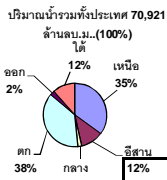
รายงานฝน เวลา 07.00 น.ของวันที่ 30 ตุลาคม 2561

สถานีอุตุนิยมวิทยา					ปริมาณน้ำฝน24 ชม.(mm)	ปริมาณน้ำฝนสะสม(mm.)								
ภาคเหนือ					สูงสุด ของประเทศ	64.2	4,757.7	ภาคใต้ฝั่งตะวันออก						
สถานีอุตุนิยมวิทยา	ปริมาณน้ำฝน24 ชม.(mm)	ปริมาณน้ำฝนสะสม(mm.)	ปริมาณฝน ค.ค. (mm.)	สถานะฝนสะสม ปัจจุบันเทียบกับค่าเฉลี่ย 30 ปี	สูงสุด ของภาคเหนือ	14.2	1,959.4	สถานีอุตุนิยมวิทยา	ปริมาณน้ำฝน24 ชม.(mm)	ปริมาณน้ำฝนสะสม(mm.)	ปริมาณฝน (mm.)	สถานะฝนสะสม ปัจจุบันเทียบกับค่าเฉลี่ย 30 ปี		
					สูงสุด ของภาคกลาง	-	1,911.0						สูงสุด ของภาคตะวันออกเฉียงเหนือ	-
แม่ฮ่องสอน	2.8	1,118.3	114.5	ต่ำกว่า	สูงสุด ของภาคตะวันออก	-	4,757.7	เพชรบุรี	ไม่มีฝน	942.6	278.4	ต่ำกว่า		
ดอยอ่างขาง	ไม่มีฝน	1,959.4	***	***	สูงสุด ของภาคใต้ฝั่งตะวันออก	64.2	1,835.5	หนองพลับ สกษ.	ไม่มีฝน	1,179.5	203.2	สูงกว่า		
เชียงใหม่	ไม่มีฝน	1,808.5	124.9	สูงกว่า	สูงสุด ของภาคใต้ฝั่งตะวันตก	33.8	4,655.4	หัวหิน	ไม่มีฝน	1,095.1	246.2	สูงกว่า		
เชียงใหม่ สกษ.	ไม่มีฝน	1,755.2	117.0	สูงกว่า	ภาคตะวันออกเฉียงเหนือ					ประจวบคีรีขันธ์	ไม่มีฝน	1,121.4	227.8	ต่ำกว่า
ทุ่งช้าง	ไม่มีฝน	1,814.8	90.5	สูงกว่า	สถานีอุตุนิยมวิทยา	ปริมาณน้ำฝน24 ชม.(mm)	ปริมาณน้ำฝนสะสม(mm.)	ปริมาณฝน (mm.)	สถานะฝนสะสม ปัจจุบันเทียบกับค่าเฉลี่ย 30 ปี	ชุมพร	4.9	1,591.0	251.6	สูงกว่า
พะเยา	-	10.1	122.6	ต่ำกว่า						สวี สกษ.	0.6	1,570.8	229.7	สูงกว่า
ห้วยฝาง	ไม่มีฝน	1,822.8	83.4	สูงกว่า	เลย สกษ.	-	1,169.8	129.5	ต่ำกว่า	เกาะสมุย	4.2	1,186.5	309.8	ต่ำกว่า
เด่น	ไม่มีฝน	1,119.9	119.4	สูงกว่า	หนองคาย	ไม่มีฝน	1,716.5	90.9	สูงกว่า	สุราษฎร์ธานี	1.6	1,278.9	236.4	ต่ำกว่า
แม่สะเรียง	ไม่มีฝน	1,495.8	115.2	สูงกว่า	เลย	ไม่มีฝน	1,142.4	123.3	ต่ำกว่า	นครศรีธรรมราช	ไม่มีฝน	1,297.7	303.0	ต่ำกว่า
แม่ใจ สกษ.	-	-	98.4	ต่ำกว่า	อุดรธานี	ไม่มีฝน	1,391.4	90.1	ต่ำกว่า	นครศรีธรรมราช สกษ.	2.3	1,288.2	270.4	สูงกว่า
เชียงใหม่	14.2	947.0	117.6	ต่ำกว่า	สกลนคร สกษ.	ไม่มีฝน	1,622.7	85.8	สูงกว่า	สุราษฎร์ธานี สกษ.	ไม่มีฝน	1,016.6	265.9	ต่ำกว่า
ลำปาง	ไม่มีฝน	1,147.5	98.3	สูงกว่า	สกลนคร	ไม่มีฝน	1,559.4	76.9	ต่ำกว่า	พระแสง สอท.	ไม่มีฝน	1,600.6	226.2	สูงกว่า
ลำพูน	ไม่มีฝน	1,101.1	110.1	สูงกว่า	นครพนม	ไม่มีฝน	2,733.6	97.0	สูงกว่า	ฉวาง	ไม่มีฝน	1,835.5	221.6	สูงกว่า
แพร่	ไม่มีฝน	1,031.4	88.8	ต่ำกว่า	นครพนม สกษ.	ไม่มีฝน	2,336.8	111.5	สูงกว่า	พัทลุง สกษ.	1.1	1,225.7	239.5	สูงกว่า
น่าน	ไม่มีฝน	1,109.0	70.3	ต่ำกว่า	หนองบัวลำภู	ไม่มีฝน	1,297.0	***	***	สงขลา	11.4	1,366.0	257.1	สูงกว่า
น่าน สกษ.	ไม่มีฝน	1,112.7	70.3	ต่ำกว่า	ขอนแก่น	ไม่มีฝน	1,277.8	117.7	สูงกว่า	หาดใหญ่	19.4	1,023.8	227.8	ต่ำกว่า
ลำปาง สกษ.	2.8	1,164.6	126.3	สูงกว่า	มหาสารคาม	ไม่มีฝน	1,206.1	111.4	ต่ำกว่า	คอนขันธ์ สกษ.	64.2	1,609.0	224.9	สูงกว่า
อุดรดิตถ์	ไม่มีฝน	1,318.7	111.0	ต่ำกว่า	มุกดาหาร	ไม่มีฝน	1,928.6	100.6	สูงกว่า	สะเดา	0.9	875.0	214.5	ต่ำกว่า
สุโขทัย	ไม่มีฝน	889.3	192.8	ต่ำกว่า	กาฬสินธุ์	ไม่มีฝน	1,004.4	108.9	ต่ำกว่า	ปัตตานี	7.5	1,289.5	216.2	สูงกว่า
ศรีสำโรง สกษ.	ไม่มีฝน	872.6	148.0	ต่ำกว่า	กาฬสินธุ์	ไม่มีฝน	1,107.1	90.3	ต่ำกว่า	ยะลา สกษ.	7.2	1,424.6	***	***
นลัมสีก	ไม่มีฝน	842.1	88.5	ต่ำกว่า	ชัยภูมิ	ไม่มีฝน	896.7	137.0	ต่ำกว่า	นราธิวาส	-	1,769.2	254.4	สูงกว่า
แม่สอด	ไม่มีฝน	1,763.2	102.1	สูงกว่า	ร้อยเอ็ด สกษ.	ไม่มีฝน	1,254.2	101.0	ต่ำกว่า	ภาคใต้ฝั่งตะวันตก				
ตาก	ไม่มีฝน	911.5	199.2	ต่ำกว่า	ร้อยเอ็ด	ไม่มีฝน	1,216.7	107.3	ต่ำกว่า	สถานีอุตุนิยมวิทยา	ปริมาณน้ำฝน24 ชม.(mm)	ปริมาณน้ำฝนสะสม(mm.)	ปริมาณฝน (mm.)	สถานะฝนสะสม ปัจจุบันเทียบกับค่าเฉลี่ย 30 ปี
เขื่อนภูมิพล	-	1,025.3	204.3	สูงกว่า	อุบลราชธานี (ศูนย์)	ไม่มีฝน	1,719.6	123.1	สูงกว่า					
พิษณุโลก	ไม่มีฝน	1,126.7	162.5	ต่ำกว่า	อุบลราชธานี สกษ.	ไม่มีฝน	1,900.7	118.2	สูงกว่า	ระนอง	ไม่มีฝน	4,655.40	392.60	สูงกว่า
เพชรบูรณ์	ไม่มีฝน	995.3	90.4	ต่ำกว่า	ศรีสะเกษ	ไม่มีฝน	1,423.6	167.6	สูงกว่า	ตะกั่วป่า	3.1	3,570.70	475.60	สูงกว่า
กำแพงเพชร	ไม่มีฝน	1,117.9	191.7	ต่ำกว่า	ท่าตูม	ไม่มีฝน	1,086.0	126.3	ต่ำกว่า	กระบี่	ไม่มีฝน	2,041.30	323.50	สูงกว่า
อุ้มผาง	ไม่มีฝน	1,199.9	155.8	ต่ำกว่า	นครราชสีมา	ไม่มีฝน	949.4	146.3	ต่ำกว่า	ภูเก็ต	33.8	1,963.90	320.10	ต่ำกว่า
พิจิตร สกษ.	ไม่มีฝน	1,003.3	124.9	ต่ำกว่า	สุรินทร์	ไม่มีฝน	1,102.9	128.2	ต่ำกว่า	ภูเก็ต (ศูนย์)	2.3	2,389.50	353.40	สูงกว่า
ดอนเมฆ สกษ.	ไม่มีฝน	1,289.7	213.0	สูงกว่า	สุรินทร์ สกษ.	ไม่มีฝน	1,021.5	134.0	ต่ำกว่า	เกาะลันตา	-	178.20	325.40	ต่ำกว่า
วิเชียรบุรี	ไม่มีฝน	1,315.8	131.6	สูงกว่า	ไซคชัย	ไม่มีฝน	860.7	164.3	ต่ำกว่า	ตรัง	ไม่มีฝน	1,947.10	285.50	สูงกว่า
ภาคกลาง					ปากช่อง สกษ.	ไม่มีฝน	1,326.6	178.9	สูงกว่า	สตูล	ไม่มีฝน	1,984.30	339.00	สูงกว่า
สถานีอุตุนิยมวิทยา	ปริมาณน้ำฝน24 ชม.(mm)	ปริมาณน้ำฝนสะสม(mm.)	ปริมาณฝน ค.ค. (mm.)	สถานะฝนสะสม ปัจจุบันเทียบกับค่าเฉลี่ย 30 ปี	นางรอง	ไม่มีฝน	739.3	133.9	ต่ำกว่า	สรุปปริมาณฝนมาก	สถานีอุตุนิยมวิทยา	ปริมาณน้ำฝน24 ชม.(mm)	ปริมาณน้ำฝนสะสม(mm.)	
					บุรีรัมย์	ไม่มีฝน	807.6	147.7	ต่ำกว่า					
นครสวรรค์	ไม่มีฝน	859.4	153.4	ต่ำกว่า	ภาคตะวันออก					1	คอนขันธ์ สกษ.	64.2	1,609.0	
ตากฟ้า สกษ.	ไม่มีฝน	1,197.2	150.1	สูงกว่า	สถานีอุตุนิยมวิทยา	ปริมาณน้ำฝน24 ชม.(mm)	ปริมาณน้ำฝนสะสม(mm.)	ปริมาณฝน (mm.)	สถานะฝนสะสม ปัจจุบันเทียบกับค่าเฉลี่ย 30 ปี	2	ภูเก็ต	33.8	1,963.9	
ชัยนาท สกษ.	ไม่มีฝน	762.1	158.5	ต่ำกว่า						3	หาดใหญ่	19.4	1,023.8	
อุทัยธานี	ไม่มีฝน	36.4	167.6	ต่ำกว่า	นครนายก	ไม่มีฝน	136.0	***	***	4	เชียงใหม่	14.2	947.0	
พระนครศรีอยุธยา	ไม่มีฝน	1,023.9	***	***	ปราจีนบุรี	ไม่มีฝน	1,956.7	160.9	สูงกว่า	5	สงขลา	11.4	1,366.0	
บัวชุม	ไม่มีฝน	1,633.4	127.3	สูงกว่า	กบินทร์บุรี	ไม่มีฝน	2,254.1	154.5	สูงกว่า	ปริมาณฝนสูงสุด		คอนขันธ์ สกษ.	64.2	1,609.0
ปทุมธานี สกษ.	ไม่มีฝน	1,431.9	149.7	สูงกว่า	สระแก้ว	ไม่มีฝน	1,697.4	162.6	สูงกว่า	ฝนสะสมสูงสุด		ตราด	ไม่มีฝน	4,757.7
สมุทรปราการ สกษ.	ไม่มีฝน	1,385.8	***	***	ฉะเชิงเทรา	ไม่มีฝน	1,856.8	231.9	สูงกว่า					
ทองผาภูมิ	ไม่มีฝน	1,858.2	172.3	สูงกว่า	ชลบุรี	ไม่มีฝน	1,304.6	208.9	สูงกว่า					
สุพรรณบุรี	ไม่มีฝน	867.5	196.7	ต่ำกว่า	เกาะสีชัง	ไม่มีฝน	1,117.8	207.1	สูงกว่า					
ลพบุรี	ไม่มีฝน	1,210.0	153.7	สูงกว่า	พิมาย	ไม่มีฝน	1,053.4	216.1	ต่ำกว่า					
สุโขทัย สกษ.	ไม่มีฝน	796.5	214.4	ต่ำกว่า	อรัญประเทศ	ไม่มีฝน	1,401.8	174.2	สูงกว่า					
สนามบินสุวรรณภูมิ	ไม่มีฝน	990.8	171.4	ต่ำกว่า	แหลมฉบัง	ไม่มีฝน	907.7	200.3	ต่ำกว่า					
สมุทรสงคราม	ไม่มีฝน	16.5	***	***	สัตหีบ	ไม่มีฝน	1,464.0	259.8	สูงกว่า					
กาญจนบุรี	ไม่มีฝน	728.0	209.2	ต่ำกว่า	ระยอง	ไม่มีฝน	938.3	194.4	ต่ำกว่า					
นครปฐม	ไม่มีฝน	990.4	202.1	สูงกว่า	หัวหิน	ไม่มีฝน	1,974.3	246.2	ต่ำกว่า					
กรุงเทพฯ บางนา สกษ.	ไม่มีฝน	1,773.3	214.0	สูงกว่า	จันทบุรี	-	93.5	297.6	ต่ำกว่า					
กรุงเทพฯ ท่าเรือคลองเตย	ไม่มีฝน	1,911.0	263.1	สูงกว่า	พลับ สกษ.	ไม่มีฝน	3,050.1	327.5	ต่ำกว่า					
กรุงเทพฯ หนองจอก	ไม่มีฝน	1,745.6	292.1	สูงกว่า	ตราด	ไม่มีฝน	4,757.7	377.4	สูงกว่า					
สนามบินดอนเมือง	ไม่มีฝน	1,586.3	191.9	สูงกว่า										
ปาร์ก	ไม่มีฝน	876.5	188.1	ต่ำกว่า										
ราชบุรี	ไม่มีฝน	963.8	231.9	ต่ำกว่า										

สัญลักษณ์ ***ไม่มีข้อมูล - ยังไม่ได้รับรายงาน/ไม่มีข้อมูล/ไม่มีฝน

หมายเหตุ ได้รับรายงานเพิ่มเติมโดยการบันทึกของเจ้าหน้าที่เป็นรายวัน ณ เวลา 07:00 น.

ปริมาณฝนสูงสุด - ไม่มี -



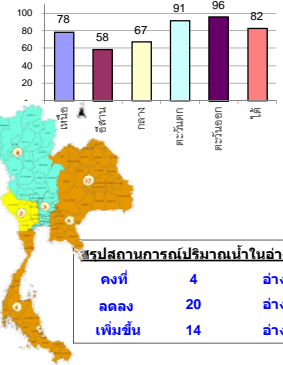
รายงานสรุปสภาพน้ำในอ่างเก็บน้ำขนาดใหญ่และขนาดกลาง

รายงานสถานการณ์ ณ วันที่ 31 ตุลาคม 2561

ปริมาณน้ำในอ่างที่ใช้การได้ในสัปดาห์นี้ + มากกว่า / - น้อยกว่า สัปดาห์ก่อน 265.27 ล้าน ล.ม.

สรุปสถานการณ์ปริมาณน้ำในอ่างเก็บน้ำที่ใช้ในกิจกรรมทั่วประเทศ น้อยกว่าปริมาณน้ำไหลเข้าอ่าง เมื่อเทียบกับสัปดาห์ที่ผ่านมา สถานการณ์อยู่ระหว่างเก็บกักน้ำ

% ปริมาณน้ำรวมแต่ละภาคปัจจุบัน



สรุปสถานการณ์ปริมาณน้ำในอ่างฯ

คงที่	4	อ่าง
ลดลง	20	อ่าง
เพิ่มขึ้น	14	อ่าง

เปรียบเทียบปริมาณน้ำรวม
ประเทศไทยปัจจุบัน
กับปี 61 และ 60

วันที่ 31 ตุลาคม 2561 เก็บกัก
57,902 ล้าน ล.ม. หรือ เท่ากับ

82%

วันที่ 31 ตุลาคม 2560 เก็บกัก
59,887 ล้าน ล.ม. หรือ เท่ากับ

84%

ภาค อ่างเก็บน้ำ เชื่อม	ความจ ที่ รับก. (ล้าน ม.³)	ปริมาณน้ำ ที่ใช้งานได้ (ล้าน ม.³)	ใช้การ ได้จริง (ล้าน ม.³)	ปริมาณน้ำรวม วันที่ 31 ตุลาคม 2560		ปัจจุบัน วันที่ 31 ตุลาคม 2561				สัปดาห์ก่อน วันที่ 25 ตุลาคม 2561				ปริมาณน้ำ + เพิ่มขึ้น (ล้าน ม.³)	สถานการณ์ ในอ่าง		
				%	%	ปริมาณน้ำรวม		ปริมาณน้ำใช้การได้จริง		ปริมาณน้ำรวม		ปริมาณน้ำใช้การได้จริง					
						ปริมาณน้ำ (ล้าน ม.³)	%	ปริมาณน้ำ (ล้าน ม.³)	%	ปริมาณน้ำ (ล้าน ม.³)	%	ปริมาณน้ำ (ล้าน ม.³)	%				
ภาคเหนือ (7)																	
1	ภูมิพล (2)	ดาก	13,462	3,800	9,662	10,489	78%	9,699	72%	5,899	44%	9,413	70%	5,613	42%	286.00	เพิ่มขึ้น
2	สิริกิติ์ (2)	อุตรดิตถ์	9,510	2,850	6,660	8,365	88%	8,350	88%	5,500	58%	8,343	88%	5,493	58%	7.00	เพิ่มขึ้น
3	แม่งัด	เชียงใหม่	265	12	253	251	95%	244	92%	232	88%	230	87%	218	82%	14.00	เพิ่มขึ้น
4	แม่กวง	เชียงใหม่	263	14	249	114	43%	126	48%	112	43%	121	46%	107	41%	5.00	เพิ่มขึ้น
5	ก้าวม	ลำปาง	106	3	103	95	90%	95	90%	92	87%	99	93%	96	91%	-4.00	ลดลง
6	ก้าวม	ลำปาง	170	6	164	172	101%	183	108%	177	104%	179	105%	173	102%	4.00	เพิ่มขึ้น
7	แควน้อย	พิษณุโลก	939	43	896	979	104%	740	79%	697	74%	729	78%	686	73%	11.00	เพิ่มขึ้น
	แม่เม็ก		110	16	94	110	100%	46	42%	30	27%	42	38%	26	24%	4.00	เพิ่มขึ้น
รวมภาคเหนือ		34.85%	24,825	6,744	18,081	20,574	83%	19,486	78%	12,709	51%	19,156	77%	12,386	50%	323.00	เพิ่มขึ้น
ภาคตะวันออกเฉียงเหนือ (12)																	
8	ห้วยหลวง	อุดรธานี	136	7	129	130	96%	73	54%	66	49%	70	51%	63	46%	3.00	เพิ่มขึ้น
9	น้ำจูน	สกลนคร	520	45	475	517	99%	460	88%	415	80%	471	91%	426	82%	-11.00	ลดลง
10	น้ำพอง (2)	สกลนคร	165	8	157	162	98%	128	78%	120	73%	128	78%	120	73%	-	คงที่
11	จุฬารัตน์ (2)	ชัยภูมิ	164	37	127	167	102%	111	68%	74	45%	114	70%	77	47%	-3.00	ลดลง
12	อุบลรัตน์ (2)	ขอนแก่น	2,431	581	1,850	2,908	120%	835	34%	254	10%	818	34%	237	10%	17.00	เพิ่มขึ้น
13	ลำปาว	กาฬสินธุ์	1,980	100	1,880	1,857	94%	1,251	63%	1,151	58%	1,278	65%	1,178	58%	-27.00	ลดลง
14	ลำตะคอง	นครราชสีมา	314	22	292	193	61%	267	85%	245	78%	267	85%	245	78%	-	คงที่
15	ลำพระเพลิง	นครราชสีมา	155	1	154	140	90%	84	54%	83	54%	89	57%	88	57%	-5.00	ลดลง
16	มูลขาม	นครราชสีมา	141	7	134	110	78%	75	53%	68	48%	76	54%	69	49%	-1.00	ลดลง
17	ลำแจะ	นครราชสีมา	275	7	268	208	76%	176	64%	169	61%	180	65%	173	63%	-4.00	ลดลง
18	ลำนางรอง	บุรีรัมย์	121	3	118	79	65%	41	34%	38	31%	41	34%	38	31%	-	คงที่
19	สิรินธร (2)	อุบลราชธานี	1,966	831	1,135	1,657	84%	1,381	70%	550	28%	1,388	71%	557	28%	-7.00	ลดลง
รวมภาค ดอน.		11.80%	8,369	1,649	6,720	8,128	97%	4,881	58%	3,233	39%	4,920	59%	3,271	39%	-38.00	ลดลง
ภาคกลาง (3)																	
20	ป่าสักชลสิทธิ์	ลพบุรี	960	3	957	960	100%	741	77%	738	77%	710	74%	707	74%	31.00	เพิ่มขึ้น
21	หินเสา	อุทัยธานี	160	17	143	164	103%	58	36%	41	26%	54	34%	37	23%	4.00	เพิ่มขึ้น
22	กระเสียว	สุพรรณบุรี	240	40	200	292	122%	114	48%	74	31%	114	48%	74	31%	-	คงที่
รวมภาคกลาง		1.92%	1,360	60	1,300	1,416	104%	913	67%	853	63%	878	65%	818	60%	35.00	เพิ่มขึ้น
ภาคตะวันออก (2)																	
23	ศรีนครินทร์ (2)	กาญจนบุรี	17,745	10,265	7,480	15,496	87%	16,446	93%	6,181	35%	16,402	92%	6,137	35%	44.00	เพิ่มขึ้น
24	วชิราลงกรณ (2)	กาญจนบุรี	8,860	3,012	5,848	7,057	80%	7,809	88%	4,797	54%	7,853	89%	4,841	55%	-44.00	ลดลง
รวมภาคตะวันออก		37.51%	26,605	13,277	13,328	22,553	85%	24,255	91%	10,978	41%	24,255	91%	10,978	41%	-	คงที่
ภาคตะวันออก (6+4)																	
25	ขุนด่าน	นครนายก	224	5.00	219	222	99%	223	100%	218	97%	224	100%	219	98%	-1.00	ลดลง
26	คลองสี่	ฉะเชิงเทรา	420	30.00	390	306	73%	388	92%	358	85%	391	93%	361	86%	-3.00	ลดลง
27	บางพระ (3)	ชลบุรี	117	12.00	105	112	96%	95	81%	83	71%	93	79%	81	69%	2.00	เพิ่มขึ้น
28	หนองปลาไหล (3)	ระยอง	164	13.75	150	160	98%	168	103%	154	94%	169	103%	155	95%	-1.00	ลดลง
29	ประแสร์ (3)	ระยอง	295	20.00	275	294	100%	284	96%	264	89%	287	97%	267	91%	-3.00	ลดลง
30	มาบประชัน (3)	ระยอง	17	0.72	16	12	71%	17	105%	17	101%	18	108%	17.14	103%	-0.43	ลดลง
31	หนองค้อ (3)	ระยอง	21	1.00	20	21	100%	20	91%	19	87%	19	90%	18.18	85%	0.35	เพิ่มขึ้น
32	ดอกราม (3)	ระยอง	79	3.00	76	77	97%	79	99%	76	95%	80	101%	76.89	97%	-1.19	ลดลง
33	คลองใหญ่ (3)	ระยอง	45	3.00	42	40	88%	39	86%	36	80%	41	90%	37.73	83%	-1.46	ลดลง
34	นฤมิตรนครินทร์	ปราจีนบุรี	295	19.00	276	226	77%	295	100%	276	94%	297	101%	278.00	94%	-2.00	ลดลง
รวมภาคตะวันออก		2.37%	1,678	107	1,570	1,470	88%	1,608	96%	1,500	89%	1,619	96%	1,511	90%	-10.73	ลดลง
ภาคใต้ (4)																	
35	แก่งกระจาน	เพชรบุรี	710	65	645	405	57%	653	92%	588	83%	664	94%	599	84%	-11.00	ลดลง
36	ปราณบุรี	ประจวบคีรีขันธ์	391	18	373	260	66%	343	88%	325	83%	371	95%	353	90%	-28.00	ลดลง
37	รัชชประภา (2)	สุราษฎร์ธานี	5,639	1,352	4,287	4,382	78%	4,835	86%	3,483	62%	4,846	86%	3,494	62%	-11.00	ลดลง
38	บางลา (2)	ยะลา	1,454	276	1,178	699	48%	927	64%	651	45%	921	63%	645	44%	6.00	เพิ่มขึ้น
รวมภาคใต้		11.55%	8,194	1,711	6,483	5,746	70%	6,758	82%	5,047	62%	6,802	83%	5,091	62%	-44.00	ลดลง
รวมทั้งประเทศ		100% (38)	71,031	23,548	47,482	59,887	84%	57,902	82%	34,320	48%	57,630	81%	34,055	48%	265.27	เพิ่มขึ้น

ที่มาข้อมูล : ตารางสรุปสภาพน้ำในอ่างเก็บน้ำขนาดใหญ่ทั่วประเทศ และตารางสรุปสภาพน้ำในอ่างเก็บน้ำภาคตะวันออก กรมชลประทาน

หมายเหตุ :

- อ่างเก็บน้ำขนาดใหญ่ หมายถึง อ่างเก็บน้ำที่มีความจุตั้งแต่ 100 ล้าน ล.ม. ขึ้นไป
- เป็นอ่างเก็บน้ำอยู่ในความรับผิดชอบของการไฟฟ้าฝ่ายผลิตแห่งประเทศไทย (10) นอกนั้นอยู่ในความรับผิดชอบของกรมชลประทาน (28)
- เป็นอ่างเก็บน้ำขนาดกลางที่มีความสำคัญต่อการอุตสาหกรรมและการประมง ของลุ่มน้ำบางปะกงและตะวันออก
- ที่มา : กรมชลประทาน และการไฟฟ้าฝ่ายผลิตแห่งประเทศไทย
- จังหวัดที่ยังไม่มีอ่างเก็บน้ำขนาดใหญ่มีจำนวน 26 จังหวัด ไม่มี 50 จังหวัด

รศ. หมายถึง ระดับเก็บกักของอ่าง



ศูนย์เขล



ศูนย์ป้องกันอุทกภัย กรมทรัพยากรน้ำ

ลำดับของเขื่อนตามความจุ

- ศรีนครินทร์ 2.ภูมิพล 3.สิริกิติ์ 4.วชิราลงกรณ 5.รัชชประภา
- อุบลรัตน์ 7.สิรินธร 8.บางลา 9.ลำปาว 10.ป่าสัก

ลำดับของเขื่อนตามปริมาณน้ำใช้การได้

- ภูมิพล 2.ศรีนครินทร์ 3.สิริกิติ์ 4.วชิราลงกรณ 5.รัชชประภา
- ลำปาว 7.อุบลรัตน์ 8.บางลา 9.สิรินธร 10.ป่าสัก

ไทยตอนบนอุณหภูมิลด๑-๓องศา ใต้ยังมีฝนบางพื้นที่

กรมอุตุนิยมวิทยา พยากรณ์อากาศ ๒๔ ชั่วโมงข้างหน้า ประเทศไทยตอนบนมีอากาศเย็นในตอนเช้า และอุณหภูมิจะลดลงได้อีก ๑-๓ องศาเซลเซียส กับมีลมแรง ขอให้ประชาชนบริเวณดังกล่าวดูแลสุขภาพเนื่องจากอากาศที่เปลี่ยนแปลงไว้ด้วย ส่วนภาคใต้ ยังคงมีฝนฟ้าคะนองเกิดขึ้นบางพื้นที่ในระยะนี้ อนึ่ง พายุไต้ฝุ่น “ยูทู่” บริเวณประเทศฟิลิปปินส์ มีแนวโน้มจะเคลื่อนลงทะเลจีนใต้ตอนบน และสลายตัวบริเวณตอนใต้ของประเทศจีน สำหรับผู้ที่จะเดินทางไปประเทศฟิลิปปินส์และเกาะฮ่องกง ควรตรวจสอบสภาพอากาศก่อนออกเดินทางด้วย โดยพายุนี้ไม่มีผลกระทบต่อประเทศไทย พยากรณ์อากาศสำหรับประเทศไทยตั้งแต่เวลา ๐๖:๐๐ วันนี้ ถึง ๐๖:๐๐ วันพรุ่งนี้.

ภาคเหนือ อากาศเย็นในตอนเช้า กับมีฝนฟ้าคะนอง ร้อยละ ๑๐ ของพื้นที่ โดยอุณหภูมิจะลดลง ๑-๒ องศาเซลเซียส สำหรับบริเวณยอดดอยมีอากาศหนาว อุณหภูมิต่ำสุด ๘-๑๔ องศาเซลเซียส อุณหภูมิต่ำสุด ๒๐-๒๓ องศาเซลเซียส อุณหภูมิสูงสุด ๓๒-๓๔ องศาเซลเซียส ลมตะวันออกเฉียงเหนือ ความเร็ว ๑๐-๓๐ กม./ชม.

ภาคตะวันออกเฉียงเหนือ อากาศเย็นในตอนเช้า และอุณหภูมิจะลดลง ๑-๓ องศาเซลเซียส กับมีลมแรง สำหรับบริเวณยอดภูมีอากาศหนาว อุณหภูมิต่ำสุด ๑๑-๑๔ องศาเซลเซียส อุณหภูมิต่ำสุด ๑๙-๒๑ องศาเซลเซียส อุณหภูมิสูงสุด ๓๑-๓๓ องศาเซลเซียส ลมตะวันออกเฉียงเหนือ ความเร็ว ๑๕-๓๕ กม./ชม.

ภาคกลาง ทางตอนบนของภาคอากาศเย็นในตอนเช้า โดยอุณหภูมิจะลดลง ๑-๒ องศาเซลเซียส อุณหภูมิต่ำสุด ๒๒-๒๕ องศาเซลเซียส อุณหภูมิสูงสุด ๓๓-๓๕ องศาเซลเซียส ลมตะวันออกเฉียงเหนือ ความเร็ว ๑๐-๓๐ กม./ชม.

ภาคตะวันออก มีเมฆบางส่วน โดยอุณหภูมิจะลดลง ๑-๒ องศาเซลเซียส อุณหภูมิต่ำสุด ๒๒-๒๕ องศาเซลเซียส อุณหภูมิสูงสุด ๓๒-๓๕ องศาเซลเซียส ลมตะวันออกเฉียงเหนือ ความเร็ว ๑๕-๓๐ กม./ชม. ทะเลมีคลื่นสูงประมาณ ๑ เมตร ห่างฝั่งคลื่นสูง ๑-๒ เมตร

ภาคใต้ (ฝั่งตะวันออก) มีเมฆเป็นส่วนมาก กับมีฝนฟ้าคะนอง ร้อยละ ๓๐ ของพื้นที่ ส่วนมากบริเวณจังหวัดชุมพร สุราษฎร์ธานี นครศรีธรรมราช พัทลุง สงขลา ปัตตานี ยะลา และนราธิวาส อุณหภูมิต่ำสุด ๒๓-๒๕ องศาเซลเซียส อุณหภูมิสูงสุด ๓๐-๓๔ องศาเซลเซียส ลมตะวันออกเฉียงเหนือ ความเร็ว ๑๕-๓๕ กม./ชม. ทะเลมีคลื่นสูง ๑-๒ เมตร บริเวณที่มีฝนฟ้าคะนอง คลื่นสูงมากกว่า ๒ เมตร

ภาคใต้ (ฝั่งตะวันตก) มีเมฆบางส่วน กับมีฝนฟ้าคะนอง ร้อยละ ๒๐ ของพื้นที่ ส่วนมากบริเวณจังหวัดภูเก็ต กระบี่ ตรัง และสตูล อุณหภูมิต่ำสุด ๒๓-๒๕ องศาเซลเซียส อุณหภูมิสูงสุด ๓๒-๓๔ องศาเซลเซียส ลมตะวันออกเฉียงเหนือ ความเร็ว ๑๕-๓๐ กม./ชม. ทะเลมีคลื่นสูงประมาณ ๑ เมตร ห่างฝั่งคลื่นสูง ๑-๒ เมตร

กรุงเทพมหานครและปริมณฑล มีเมฆบางส่วน โดยอุณหภูมิจะลดลง ๑-๒ องศาเซลเซียส อุณหภูมิต่ำสุด ๒๔-๒๕ องศาเซลเซียส อุณหภูมิสูงสุด ๓๓-๓๕ องศาเซลเซียส ลมตะวันออกเฉียงเหนือ ความเร็ว ๑๐-๓๐ กม./ชม.

เวนิสเกือบทั้งเมืองยังจมใต้บาดาลจากน้ำท่วมฉับพลัน

๓ ใน ๔ ของพื้นที่ในเมืองเวนิส ทางตะวันออกเฉียงเหนือของอิตาลี ยังคงจมอยู่ใต้น้ำ ซึ่งเป็นผลจากพายุฝนฟ้าคะนองรุนแรง มีรายงานผู้เสียชีวิตแล้ว ๑๑ คน

สำนักงานป้องกันภัยพลเรือนแห่งชาติของอิตาลีรายงานสถานการณ์น้ำท่วมฉับพลันในเมืองเวนิส ซึ่งเป็นหนึ่งในเมืองสำคัญตั้งอยู่ริมชายฝั่งทางตะวันออกเฉียงเหนือของประเทศ ที่เป็นผลจากอิทธิพลของพายุฝนฟ้าคะนองรุนแรง กระแสลมที่มีความเร็วมากถึง ๑๘๐ กิโลเมตรต่อชั่วโมง ผลักดันกระแสน้ำให้เข้าท่วมภายในเมือง ครอบคลุมพื้นที่มากกว่า ๓ ใน ๔ ถือเป็นสถานการณ์รุนแรงที่สุดในรอบ ๑๐ ปี ว่าจำนวนผู้เสียชีวิตเพิ่มเป็นอย่างน้อย ๑๑ คนแล้ว

ขณะเดียวกันมีรายงานว่า มวลน้ำได้สร้างความเสียหายให้กับพื้นที่หลายส่วนของมหาวิหารซันมาร์โก รวมถึงพื้นที่โมเสกที่จมอยู่ใต้น้ำสูงกว่า ๙๐ เซนติเมตรมาตั้งแต่วันจันทร์แล้ว โดยรายงานของสื่อท้องถิ่นหลายแห่งระบุว่า เป็นเพียงครั้งที่ ๒ เท่านั้นในศตวรรษที่ ๒๑ ซึ่งเป็นศตวรรษปัจจุบัน ที่มหาวิหารซันมาร์โกต้องจมอยู่ใต้น้ำ อย่างไรก็ตาม สำนักงานอุตุนิยมวิทยาพยากรณ์ว่าสภาพอากาศจะเริ่มดีขึ้นในช่วงกลางสัปดาห์นี้

แม้ไม่อาจปฏิเสธได้ว่า ภัยธรรมชาติที่เกิดขึ้นกับเมืองเวนิสในครั้งนี้เป็นสัญญาณล่าสุดของภาวะโลกร้อน แต่หลายฝ่ายมองว่าในอีกด้านหนึ่งต้องยอมรับเช่นกัน ว่าเกี่ยวข้องกับการคอร์รัปชั่นระดับรัฐบาลท้องถิ่น ในโครงการก่อสร้างพนังกั้นน้ำ “โมเสส” ซึ่งมีการริเริ่มแนวคิดตั้งแต่ปี ๒๕๐๙ แต่เพิ่งเริ่มดำเนินโครงการ “ได้อย่างจริงจัง” เมื่อปี ๒๕๔๗ และนายจอร์จีโอ ออร์โซนี



นายกเทศมนตรีเมืองเวนิส เมื่อปี ๒๕๕๗ ถูกจับกุมและดำเนินคดีร่วมกับจำเลยอีกประมาณ ๓๐ คน ในหลายคดีที่รวมถึงการคอร์รัปชันโครงการนี้ ที่จนถึงปัจจุบันก็ยังไม่เสร็จสมบูรณ์. (เดลินิวส์)

