



รายงานการเฝ้าระวังติดตามสถานการณ์น้ำ ๒๔ ชั่วโมง

ศูนย์ป้องกันวิกฤติน้ำ กรมทรัพยากรน้ำ กระทรวงทรัพยากรธรรมชาติและสิ่งแวดล้อม
โทรศัพท์ ๐ ๒๒๙๘ ๖๖๓๑ โทรสาร ๐ ๒๒๙๘ ๖๖๒๙ <http://www.dwr.go.th>

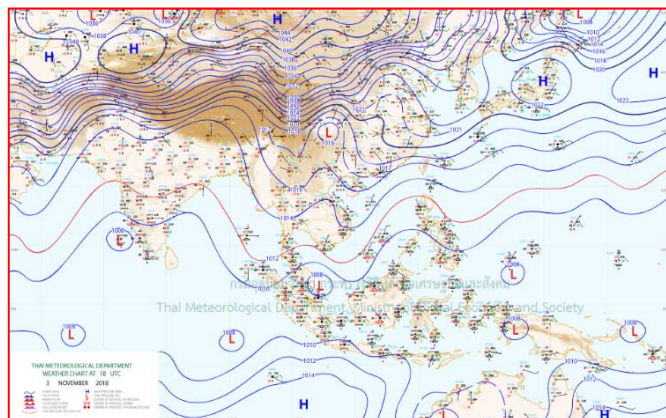
รายงานฉบับที่ ๖๑๒/๒๕๖๑ เวลา ๐๘.๐๐ น. วันที่ ๔ พฤศจิกายน ๒๕๖๑
เรื่อง รายงานการเฝ้าระวังติดตามสถานการณ์น้ำ ๒๔ ชั่วโมง
เรียน รมว.ทส. เลขานุการ รมว.ทส.ปท.ทส. รอง ปท.ทส. อทน. รอง อทน. และหน่วยงานที่เกี่ยวข้อง

กรมทรัพยากรน้ำขอรายงานการเฝ้าระวังและติดตามสถานการณ์น้ำ ประจำวันที่ ๔ พฤศจิกายน ๒๕๖๑ ดังนี้

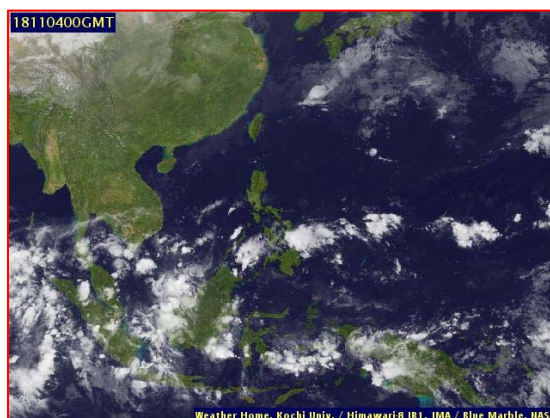
๑. สภาวะอากาศ เวลา ๐๖.๐๐ น. (ที่มา: กรมอุตุนิยมวิทยา)

พยากรณ์อากาศ ๒๔ ชั่วโมงข้างหน้า ประเทศไทยตอนบนมีอากาศเย็นกับมีหมอกในตอนเช้า โดยมีอุณหภูมิสูงขึ้น ๑-๓ องศาเซลเซียส ขอให้ประชาชนบริเวณดังกล่าวระมัดระวังสัญจรผ่านบริเวณที่มีหมอกไว้ด้วย

สำหรับภาคใต้มีฝนเพิ่มขึ้นกับมีฝนตกหนักบางแห่ง ส่วนบริเวณอ่าวไทยมีคลื่นสูงประมาณ ๒ เมตร ขอให้ประชาชนบริเวณภาคใต้ระวังอันตรายจากฝนที่ตกหนัก ซึ่งอาจทำให้เกิดน้ำท่วมฉับพลัน น้ำป่าไหลหลากได้ ส่วนชาวเรือบริเวณอ่าวไทยควรเดินเรือด้วยความระมัดระวังไว้ด้วย

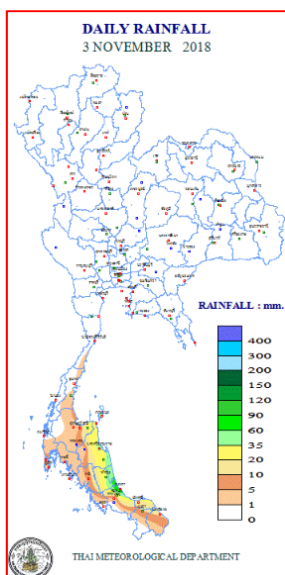


แผนที่อากาศ วันที่ ๔ พ.ย. ๒๕๖๑ เวลา ๐๑.๐๐ น.



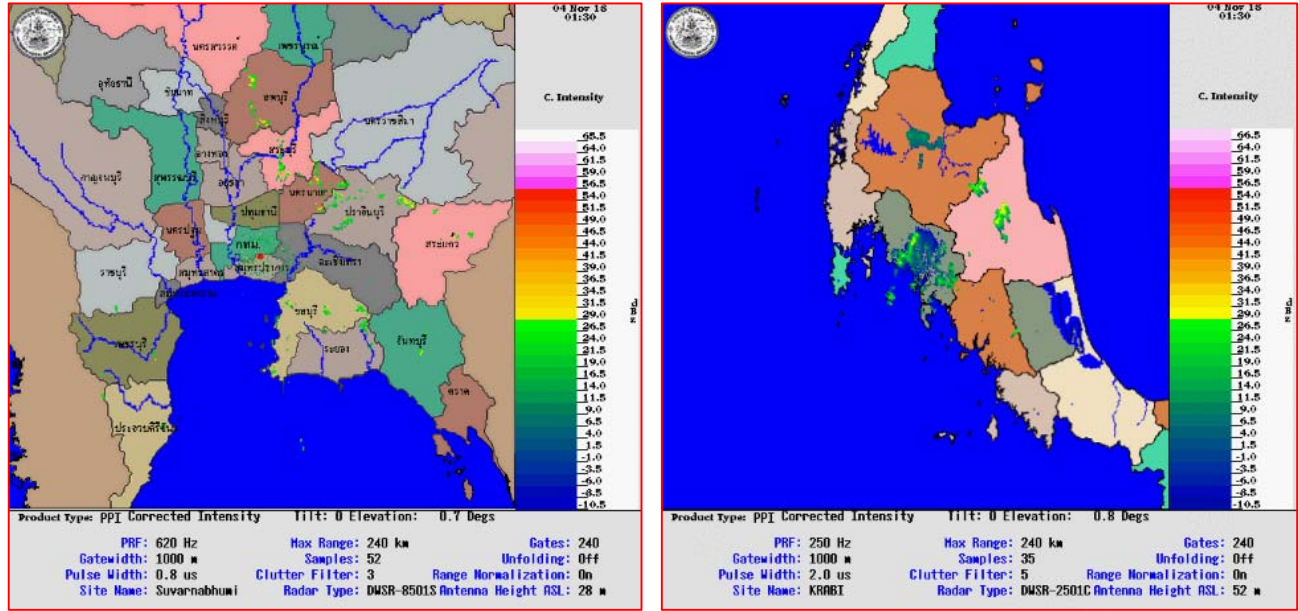
ภาพถ่ายดาวเทียม วันที่ ๔ พ.ย. ๒๕๖๑ เวลา ๐๗.๐๐ น.

๒. ปริมาณฝนสะสม ณ เวลา ๐๗.๐๐ น. (เมื่อวาน) - ๐๗.๐๐ น. (วันนี้) (ที่มา: กรมอุตุนิยมวิทยา)



| จุดตรวจวัด | ปริมาณฝน (มม.) |
|---------------------------|----------------|
| จ.นครศรีธรรมราช | ๔๒.๕ |
| จ.สุราษฎร์ธานี (เกาะสมุย) | ๔๐.๒ |
| จ.พัทลุง (สภข.) | ๓๐.๘ |
| จ.นครศรีธรรมราช (สภข.) | ๓๐.๓ |
| จ.สุราษฎร์ธานี (สภข.) | ๒๑.๘ |
| จ.นราธิวาส | ๑๑.๒ |

๓.เรดาร์ตรวจอากาศ ณ วันที่ ๔ พฤศจิกายน ๒๕๖๑ (ที่มา: กรมอุตุนิยมวิทยา)



สถานีสุวรรณภูมิ เวลา ๐๘.๓๐ น.

สถานีกระบี่ เวลา ๐๘.๓๐ น.

จากเรดาร์ตรวจอากาศจะพบว่ามีกกลุ่มเมฆฝนกระจายภาคกลาง ภาคตะวันออก และภาคใต้ของประเทศไทย

๔.สถานการณ์น้ำในอ่างเก็บน้ำขนาดใหญ่ ณ วันที่ ๓ พฤศจิกายน ๒๕๖๑ (ที่มา: กรมชลประทาน)

สภาพน้ำในอ่างเก็บน้ำขนาดใหญ่ปริมาตรน้ำในอ่างฯ ๕๗,๖๕๗ ล้าน ลบ.ม. คิดเป็นร้อยละ ๘๑ (ปริมาตรน้ำใช้การได้ ๓๔,๑๑๔ ล้าน ลบ.ม. คิดเป็นร้อยละ ๗๒) ปริมาณน้ำในอ่างฯ เทียบกับปี ๒๕๖๐ (๕๙,๗๕๗ ล้าน ลบ.ม. คิดเป็นร้อยละ ๘๔) น้อยกว่าปี ๒๕๖๐ จำนวน ๒,๑๐๐ ล้าน ลบ.ม. ปริมาณน้ำไหลลงอ่างฯ จำนวน ๘๘.๗๕ ล้าน ลบ.ม. ปริมาณน้ำระบาย จำนวน ๘๖.๐๗ ล้าน ลบ.ม. สามารถรับน้ำได้อีก ๑๓,๒๘๖ ล้าน ลบ.ม.

| อ่างเก็บน้ำ | ปริมาตรน้ำในอ่าง | | ปริมาตรน้ำใช้การได้ | | ปริมาตรน้ำไหลลงอ่าง | | ปริมาตรน้ำระบาย | | ปริมาตรน้ำรับได้อีก (ล้าน ม. ^๓) (ความจุที่ รนส- ปริมาตรน้ำ ปัจจุบัน) |
|--------------------|---------------------------------|--------------|---------------------------------|-------------|--------------------------------|----------------------------------|--------------------------------|----------------------------------|--|
| | ปริมาตร (ล้าน ม. ^๓) | % น้ำเก็บกัก | ปริมาตร (ล้าน ม. ^๓) | % น้ำใช้การ | วันนี้ (ล้าน ม. ^๓) | เมื่อวาน (ล้าน ม. ^๓) | วันนี้ (ล้าน ม. ^๓) | เมื่อวาน (ล้าน ม. ^๓) | |
| ๑.ภูมิพล | ๙,๗๓๘ | ๗๒ | ๕,๙๓๘ | ๖๑ | ๒๗.๒๘ | ๒๑.๖๗ | ๘.๐๐ | ๘.๐๐ | ๓,๗๒๔ |
| ๒.สิริกิติ์ | ๘,๓๓๘ | ๘๘ | ๕,๔๘๘ | ๘๒ | ๘.๐๕ | ๗.๘๖ | ๑๒.๐๗ | ๑๑.๘๗ | ๒,๑๗๐ |
| ๓.จุฬารัตน์ | ๑๐๙ | ๖๗ | ๗๒ | ๕๗ | ๐.๗๐ | ๐.๕๗ | ๐.๙๒ | ๑.๐๓ | ๗๒ |
| ๔.อุบลรัตน์ | ๘๓๗ | ๓๔ | ๒๕๖ | ๑๔ | ๑.๖๙ | ๓.๕๙ | ๐.๕๗ | ๐.๕๑ | ๓,๘๐๓ |
| ๕.ลำปาง | ๑,๒๓๙ | ๖๓ | ๑,๑๓๙ | ๖๑ | ๐.๗๙ | ๐.๐๐ | ๓.๐๙ | ๓.๗๙ | ๑,๒๑๑ |
| ๖.สิรินธร | ๑,๓๖๕ | ๖๙ | ๕๓๓ | ๔๗ | ๒.๘๒ | ๐.๐๐ | ๒.๐๖ | ๑.๕๐ | ๖๐๑ |
| ๗.ป่าสักชลสิทธิ์ | ๗๔๒ | ๗๗ | ๗๓๙ | ๗๗ | ๐.๖๔ | ๐.๖๔ | ๐.๖๔ | ๐.๖๔ | ๒๑๘ |
| ๘.ศรีนครินทร์ | ๑๖,๔๕๔ | ๙๓ | ๖,๑๘๙ | ๘๓ | ๑๗.๑๑ | ๙.๓๙ | ๙.๙๘ | ๑๐.๐๗ | ๒,๓๑๖ |
| ๙.วีรลพการณ | ๗,๗๘๐ | ๘๘ | ๔,๗๖๘ | ๘๒ | ๗.๒๐ | ๓.๖๗ | ๙.๙๗ | ๑๐.๐๕ | ๓,๒๒๐ |
| ๑๐.ขุนด่านปราการชล | ๒๒๓ | ๑๐๐ | ๒๑๙ | ๑๐๐ | ๐.๑๙ | ๐.๑๑ | ๐.๔๙ | ๐.๐๕ | ๒ |
| ๑๑.รัชชประภา | ๔,๘๑๕ | ๘๕ | ๓,๔๖๓ | ๘๑ | ๓.๘๙ | ๓.๘๕ | ๑๐.๑๔ | ๑๐.๑๐ | ๑,๓๒๙ |
| ๑๒.บางบาล | ๙๒๓ | ๖๓ | ๖๔๗ | ๕๕ | ๗.๐๗ | ๕.๐๓ | ๖.๙๘ | ๗.๐๔ | ๖๖๗ |

๕.สถานการณ์น้ำในประเทศ ณ วันที่ ๑ - ๔ พฤศจิกายน ๒๕๖๑ (ที่มา: กรมชลประทาน)

| สถานี | แม่น้ำ | อำเภอ | จังหวัด | ระดับตลิ่ง (ม.รทก.) | ระดับน้ำ (ม.รทก.) | | | | แนวโน้ม | เปรียบเทียบระดับตลิ่ง |
|-------|-------------|-------------|---------------|---------------------|-------------------|--------|--------|---------|-----------|-----------------------|
| | | | | | พฤหัสบดี | ศุกร์ | เสาร์ | อาทิตย์ | | |
| | | | | | ๑ พ.ย. | ๒ พ.ย. | ๓ พ.ย. | ๔ พ.ย. | | |
| P.๑ | ปิง | เมือง | เชียงใหม่ | ๓.๗๐ | ๑.๕๔ | ๑.๕๕ | ๑.๔๙ | *** | *** | *** |
| W.๑C | วัง | เมือง | ลำปาง | ๕.๒๐ | -๐.๒๓ | ๐.๔๑ | ๐.๒๘ | *** | *** | *** |
| Y.๑๖ | ยม | บางระกำ | พิษณุโลก | ๗.๓๐ | ๔.๓๕ | ๔.๘๙ | ๔.๗๖ | ๔.๔๖ | ลดลง | -๒.๘๒ |
| N.๗A | น่าน | เมือง | พิจิตร | ๙.๘๗ | ๒.๔๗ | ๒.๓๘ | ๒.๓๗ | ๒.๒๔ | ลดลง | -๘.๙๔ |
| C.๒ | เจ้าพระยา | เมือง | นครสวรรค์ | ๒๖.๒๐ | ๑๙.๒๑ | ๑๙.๑๔ | ๑๙.๐๖ | ๑๙.๐๐ | ลดลง | -๗.๒๐ |
| C.๑๓ | เจ้าพระยา | สรรพยา | ชัยนาท | ๑๖.๓๔ | ๗.๑๓ | ๖.๖๗ | ๖.๕๒ | ๖.๐๒ | ลดลง | -๑๐.๓๒ |
| M.๖A | มูล | สตึก | บุรีรัมย์ | ๖.๐๐ | ๒.๒๔ | ๒.๓๘ | ๒.๒๔ | ๒.๓๔ | เพิ่มขึ้น | -๓.๖๖ |
| M.๗ | มูล | เมือง | อุบลราชธานี | ๗.๐๐ | ๒.๕๔ | ๒.๕๔ | ๒.๕๓ | ๒.๕๕ | เพิ่มขึ้น | -๔.๔๕ |
| M.๑๙๑ | ลำตะคอง | เมือง | นครราชสีมา | ๓.๐๐ | ๑.๐๙ | ๑.๐๔ | ๐.๙๐ | ๐.๙๖ | เพิ่มขึ้น | -๒.๐๔ |
| M.๖๙ | ลำเซบก | ตระการพืชผล | อุบลราชธานี | ๗.๓๐ | ๕.๑๐ | ๕.๐๐ | ๕.๐๐ | ๕.๐๕ | เพิ่มขึ้น | -๒.๒๕ |
| X.๖๔ | คลองท่าแซะ | ท่าแซะ | ชุมพร | ๑๗.๑๓ | ๘.๕๑ | ๘.๕๐ | ๗.๘๕ | ๗.๘๕ | ทรงตัว | -๙.๒๘ |
| X.๑๔๙ | คลองกลาย | นบพิตำ | นครศรีธรรมราช | ๓๓.๙๖ | ๒๙.๐๑ | ๒๙.๐๑ | ๒๙.๐๐ | ๒๙.๑๕ | เพิ่มขึ้น | -๔.๘๑ |
| X.๒๗๔ | แม่น้ำโก-ลก | แว้ง | นราธิวาส | ๒๔.๑๘ | ๑๘.๖๖ | ๑๘.๖๖ | ๑๙.๗๒ | ๑๙.๐๕ | ลดลง | -๕.๑๓ |
| X.๓๗A | แม่น้ำตาปี | พระแสง | สุราษฎร์ธานี | ๑๐.๗๖ | ๘.๘๗ | ๘.๒๗ | ๗.๘๒ | ๗.๗๓ | ลดลง | -๓.๐๓ |

*** ยังไม่ได้รับรายงาน

๖.สถานการณ์น้ำในพื้นที่ลุ่มน้ำโขง ณ วันที่ ๓๑ ตุลาคม ๒๕๖๑ (ที่มา: Mekong River Commission (MRC))

| สถานี | ปริมาณฝน ๒๔ ชม. (มม) | ระดับอ้างอิง (ม.รทก.) | ระดับตลิ่ง (ม.) | ระดับน้ำ (ม.) ๓๑ ต.ค. | เปรียบเทียบระดับตลิ่ง | ระดับน้ำคาดการณ์ (ม.) | | | แนวโน้ม |
|--------------------------|----------------------|-----------------------|-----------------|-----------------------|-----------------------|-----------------------|--------|--------|-----------|
| | | | | | | ๑ พ.ย. | ๒ พ.ย. | ๓ พ.ย. | |
| อ.เชียงแสน จ.เชียงราย | ๐.๐ | ๓๕๗.๑๑๐ | ๑๒.๘๐ | ๔.๔๕ | -๘.๓๕ | ๔.๓๕ | ๔.๕๗ | ๔.๔๗ | ลดลง |
| อ.เชียงคาน จ.เลย | ๐.๐ | ๑๙๔.๑๑๘ | ๑๖.๐๐ | ๘.๘๒ | -๗.๑๘ | ๘.๖๗ | ๘.๗๖ | ๘.๖๕ | ลดลง |
| อ.เมือง จ.หนองคาย | ๐.๐ | ๑๕๓.๖๔๘ | ๑๒.๒๐ | ๕.๙๐ | -๖.๓ | ๕.๙๔ | ๕.๗๖ | ๕.๙๑ | เพิ่มขึ้น |
| อ.เมือง จ.นครพนม | ๐.๐ | ๑๓๐.๙๖๑ | ๑๒.๐๐ | ๔.๕๑ | -๗.๔๙ | ๔.๕๖ | ๔.๕๕ | ๔.๕๖ | เพิ่มขึ้น |
| อ.เมือง จ.มุกดาหาร | ๐.๐ | ๑๒๔.๒๑๙ | ๑๒.๕๐ | ๔.๔๖ | -๘.๐๔ | ๔.๔๘ | ๔.๕๑ | ๔.๕๐ | เพิ่มขึ้น |
| อ.โขงเจียม จ.อุบลราชธานี | ๐.๐ | ๘๙.๐๓๐ | ๑๔.๕๐ | ๔.๙๐ | -๙.๖ | ๔.๗๘ | ๔.๘๓ | ๔.๙๑ | ลดลง |

๖.สถานการณ์เตือนภัย Early Warning ณ วันที่ ๔ พฤศจิกายน ๒๕๖๑ (ที่มา: สำนักวิจัย พัฒนาและอุทกวิทยา กรมทรัพยากรน้ำ) [เวลา ๑๕.๐๐ น.(เมื่อวาน) - ๐๘.๐๐ น. (วันนี้)]

| การแจ้งเตือน | สถานี | การแจ้งเตือน |
|--------------------------|---|--|
| เตือนสีแดง (อพยพ) | - | - |
| เตือนสีเหลือง (เตือนภัย) | - | - |
| เตือนสีเขียว (เฝ้าระวัง) | บ้านทอนผักกูด ต.นบพิตำ อ.นบพิตำ จ.นครศรีธรรมราช | ปริมาณฝนสะสม ๑๒ ชั่วโมง ๙๙.๕ มิลลิเมตร |

๗.สถานการณ์ธรณีพิบัติภัย ณ วันที่ ๓ พฤศจิกายน ๒๕๖๑ (ที่มา : กรมทรัพยากรธรณี)

เนื่องจากในพื้นที่เสี่ยงดินถล่ม มีปริมาณน้ำฝนไม่ถึงเกณฑ์การเฝ้าระวัง ประกอบกับบางพื้นที่ไม่มีฝนตก จึงไม่มีพื้นที่ติดตามสถานการณ์พิบัติภัยดินถล่มและน้ำป่าไหลหลาก

๘.เหตุการณ์วิกฤตน้ำปัจจุบัน ณ วันที่ ๔ พฤศจิกายน ๒๕๖๑ [เวลา ๑๕.๐๐ น.(เมื่อวาน) - ๐๘.๐๐ น. (วันนี้)]

ไม่มีสถานการณ์น้ำ

๙.สถานการณ์อุทกภัย ณ วันที่ ๔ พฤศจิกายน ๒๕๖๑ (ที่มา : กรมป้องกันและบรรเทาสาธารณภัย)

ไม่มีสถานการณ์น้ำ

๑๐.การคาดหมายลักษณะอากาศ ๗ วันข้างหน้า (ระหว่างวันที่ ๓ - ๙ พฤศจิกายน ๒๕๖๑)

ในช่วงวันที่ ๓-๖ พ.ย. บริเวณประเทศไทยตอนบนจะมีอุณหภูมิสูงขึ้น ๒-๔ องศาเซลเซียส กับมีหมอกในตอนเช้าและมีหมอกหนาในบางพื้นที่ แต่ยังคงมีอากาศเย็นในภาคเหนือและภาคตะวันออกเฉียงเหนือ สำหรับภาคใต้มีฝนเพิ่มขึ้นกับมีฝนตกหนักบางแห่ง

ในช่วงวันที่ ๗-๙ พ.ย. บริเวณภาคตะวันออกเฉียงเหนือ ภาคตะวันออก และภาคกลางจะมีฝนเล็กน้อยบางแห่งในระยะแรก หลังจากนั้นจะมีอากาศเย็นกับมีลมแรง อุณหภูมิจะลดลง ๑-๓ องศาเซลเซียส สำหรับภาคใต้ยังคงมีฝนตกชุกหนาแน่น กับมีฝนตกหนักบางแห่ง ส่วนบริเวณอ่าวไทยมีคลื่นสูงประมาณ ๒ เมตร

๑๑.โครงการพัฒนาแหล่งน้ำ (กรมทรัพยากรน้ำ ข้อมูล ณ วันที่ ๒๔ ตุลาคม ๒๕๖๑)

| ลำดับที่ | ชื่อโครงการ | พื้นที่ดำเนินการ | | | | ความจุเก็บกัก (ล้าน ลบ.ม.) | ปริมาณปัจจุบัน (ล้าน ลบ.ม.) |
|----------|---|--|----------------|-----------------|-------------|-------------------------------|--------------------------------|
| | | ตำบล | อำเภอ | จังหวัด | ลุ่มน้ำหลัก | | |
| ๑ | โครงการอนุรักษ์ฟื้นฟูแหล่งน้ำห้วยไม้เต็ง | | บ้านคา,สวนผึ้ง | ราชบุรี | แม่กลอง | วางท่อผันน้ำ | - |
| ๒ | โครงการอนุรักษ์ฟื้นฟูแหล่งน้ำหนองเขมหลวง | ต.แม่ปู้ | แม่พริก | ลำปาง | วัง | ๒.๖๙ | ๐.๑๙ |
| ๓ | โครงการอนุรักษ์ฟื้นฟูแหล่งน้ำทุ่งกระเด็น | เยี่ยปราสาท,ท่าโพธิ์, ทุ่งกระเด็น, ทุ่งตาด | หนองกี่ | บุรีรัมย์ | มูล | ๘.๖๓ | ๔.๙๓ |
| ๔ | โครงการอนุรักษ์ฟื้นฟูแหล่งน้ำบึงกิว (บึงจิว) | ธงธานี,บึงนคร | ธวัชบุรี | ร้อยเอ็ด | ชี | ๔.๘๖ | ๔.๒๘ |
| ๕ | โครงการอนุรักษ์ฟื้นฟูแหล่งน้ำหนองตีนคอย | สามเงา,ยกกระบัตร | สามเงา | ตาก | วัง | ๕.๕๐ | ๖.๑๓ |
| ๖ | โครงการอนุรักษ์ฟื้นฟูแหล่งน้ำหนองบัวพระเจ้าหลวง | เชิงคอย | ดอกสะเก็ด | เชียงใหม่ | ปิง | ๐.๔๕ | ๐.๔๔ |
| ๗ | โครงการอนุรักษ์ฟื้นฟูแหล่งน้ำคลองพระปรง | | กบินทร์บุรี | ปราจีนบุรี | ปราจีนบุรี | ก่อสร้างฝาย | - |
| ๘ | โครงการอนุรักษ์ฟื้นฟูแหล่งน้ำหนองบัวลอย | แม่ยม | เมือง | แพร่ | ยม | ๒.๕๐ | ๒.๓๖ |
| ๙ | โครงการอนุรักษ์ฟื้นฟูแหล่งน้ำคลองหลุมทองหลวง | สิงหนาท | ลาดบัวหลวง | พระนครศรีอยุธยา | เจ้าพระยา | - | - |
| ๑๐ | โครงการอนุรักษ์ฟื้นฟูแหล่งน้ำบึงสีไฟ | | เมือง | พิจิตร | น่าน | ๐.๖๐ | ๐.๕๗ |
| ๑๑ | โครงการอนุรักษ์ฟื้นฟูแหล่งน้ำพื้นที่บางระกำ | | บางระกำ | พิษณุโลก | ยม | ๒.๐๑ | ๑.๔๔ |
| ๑๒ | โครงการอนุรักษ์ฟื้นฟูแหล่งน้ำห้วยหลวง-หนองหายฯ | | กุมภวาปี | อุดรธานี | ชี | ๑๐๗.๘๗ | ๘๖.๙๑ |
| ๑๓ | โครงการอนุรักษ์ฟื้นฟูแหล่งน้ำโครงการลำน้ำอิง | | แม่ใจ,เมือง | พะเยา | โขง | ๑.๐๓ | ๐.๘๘ |
| ๑๔ | โครงการอนุรักษ์ฟื้นฟูแหล่งน้ำหนองลาดควาย | นาแต้ | คำตาก้า | สกลนคร | โขง | ๓.๔๕ | ๔.๗๓ |
| ๑๕ | โครงการอนุรักษ์ฟื้นฟูแหล่งน้ำแจะแม่ (พื้นที่แก้มลิงบึงเชียงตึก) | แจะแม่,ในเมือง | เมือง | อุบลราชธานี | มูล | ๒.๐๐ | ๑.๓๑ |
| | รวม | | | | | ๑๔๑.๕๙ | ๑๑๔.๑๗ |

๑๒.การช่วยเหลือเพื่อบรรเทาสถานการณ์อุทกภัย (กรมทรัพยากรน้ำ)

สรุปการสูบน้ำ และบริการน้ำดื่ม เพื่อช่วยเหลือสถานการณ์ภัยแล้งและอุทกภัยตั้งแต่ ๑ มิถุนายน - ๒๔ ตุลาคม พ.ศ. ๒๕๖๑

| หน่วย งาน | จังหวัด | ปริมาณสูบน้ำ (ลบ.ม.) | ปริมาณ แจกจ่ายน้ำ (ลิตร) | ประโยชน์ที่ได้รับ | | |
|--------------|-------------|-------------------------|--------------------------------|-------------------|---------|---------|
| | | | | อุปโภค-บริโภค | | |
| | | | | ครัวเรือน | ประชากร | พื้นที่ |
| ภาค ๒ | นครสวรรค์ | ๒,๓๗๔,๙๒๖ | - | ๕๗๐ | ๑,๘๘๐ | ๖,๒๐๐ |
| | สมุทรปราการ | ๔๐๕,๐๐๐ | - | - | - | - |
| | อุทัยธานี | ๗๒,๙๐๐ | - | - | - | ๑,๒๐๐ |
| ภาค ๓ | อุดรธานี | ๑๑๘,๑๔๐ | - | ๑,๖๘๖ | ๓,๙๐๐ | - |
| | บึงกาฬ | ๑๑๗,๖๐๐ | - | - | - | - |
| ภาค ๔ | กาฬสินธุ์ | ๗๐,๘๐๐ | - | ๔๓๐ | ๒,๑๕๐ | - |
| | ชัยภูมิ | ๘๑,๒๐๐ | - | ๙๐ | ๔๕๐ | - |
| | ขอนแก่น | ๓๑๘,๒๔๐ | - | ๘๖๒ | ๔,๑๔๘ | - |
| ภาค ๖ | ปราจีนบุรี | ๒,๒๑๗,๖๐๐ | - | ๘,๗๙๙ | ๒๐,๖๖๑ | ๑๒๐ |
| | นครนายก | ๑๒๖,๔๐๐ | - | ๑,๓๐๐ | ๒,๐๐๐ | - |
| ภาค ๗ | เพชรบุรี | ๑,๔๙๐,๔๐๐ | - | ๓,๙๔๓ | ๑๔,๑๙๓ | ๙๗๙ |
| | ราชบุรี | ๑,๑๔๒,๑๐๐ | - | ๒๔๐ | ๗๗๐ | ๑,๔๐๐ |
| ภาค ๙ | น่าน | ๖๗,๕๐๐ | - | ๒๐๐ | ๘๐๐ | - |
| ภาค ๑๐ | กระบี่ | ๑๒,๘๐๐ | - | ๙๙ | ๒๖๒ | - |
| | | ๘,๖๑๕,๖๔๐ | - | ๑๘,๒๑๙ | ๕๑,๒๑๔ | ๙,๘๙๙ |

จึงเรียนมาเพื่อโปรดทราบ

นายสุวัฒน์ เปี่ยมปัจจัย
อธิบดีกรมทรัพยากรน้ำ