

สรุปสถานการณ์น้ำของประเทศ วันที่ ๕ สิงหาคม ๒๕๕๙

๑. ฝน การคาดการณ์ปริมาณฝน (มิลลิเมตร) เดือน สิงหาคม กันยายน และตุลาคม ๒๕๕๙ เปรียบเทียบกับค่าปกติ [ค่าปกติ = ค่าเฉลี่ยฝนในคาบ ๓๐ ปี (๒๕๒๔ - ๒๕๕๓)] มีรายละเอียดตามตาราง

ภาค/เดือน (ปริมาณฝนคาดการณ์)	สิงหาคม ๒๕๕๙		กันยายน ๒๕๕๙		ตุลาคม ๒๕๕๙	
	ค่าประมาณ (มม.)	ความหมาย	ค่าประมาณ (มม.)	ความหมาย	ค่าประมาณ (มม.)	ความหมาย
เหนือ	๒๐๐ - ๒๗๐ มม.	สูงกว่าค่าปกติเล็กน้อย	๒๑๐ - ๒๖๐ มม.	สูงกว่าค่าปกติเล็กน้อย	๑๐๐ - ๑๕๐ มม.	ใกล้เคียงค่าปกติ
ตะวันออกเฉียงเหนือ	๒๖๐ - ๓๑๐ มม.	สูงกว่าค่าปกติเล็กน้อย	๒๕๐ - ๒๙๐ มม.	สูงกว่าค่าปกติเล็กน้อย	๑๐๐ - ๑๕๐ มม.	ใกล้เคียงค่าปกติ
กลาง	๑๖๐ - ๒๐๐ มม.	ใกล้เคียงค่าปกติ	๒๕๐ - ๒๙๐ มม.	ใกล้เคียงค่าปกติ	๑๗๐ - ๒๒๐ มม.	ใกล้เคียงค่าปกติ
ตะวันออกเฉียงเหนือ	๓๐๐ - ๔๐๐ มม.	สูงกว่าค่าปกติเล็กน้อย	๓๐๐ - ๔๐๐ มม.	สูงกว่าค่าปกติเล็กน้อย	๒๐๐ - ๒๕๐ มม.	ใกล้เคียงค่าปกติ
ภาคใต้ฝั่งตะวันออก	๑๐๐ - ๑๕๐ มม.	ใกล้เคียงค่าปกติ	๑๓๐ - ๑๗๐ มม.	ใกล้เคียงค่าปกติ	๒๓๐ - ๒๘๐ มม.	ใกล้เคียงค่าปกติ
ภาคใต้ฝั่งตะวันตก	๔๐๐ - ๕๐๐ มม.	สูงกว่าค่าปกติเล็กน้อย	๔๐๐ - ๕๐๐ มม.	สูงกว่าค่าปกติเล็กน้อย	๓๐๐ - ๔๐๐ มม.	ใกล้เคียงค่าปกติ
กรุงเทพฯ และปริมณฑล	๒๑๐ - ๒๖๐ มม.	สูงกว่าค่าปกติเล็กน้อย	๓๐๐ - ๔๐๐ มม.	สูงกว่าค่าปกติเล็กน้อย	๒๗๐ - ๓๒๐ มม.	ใกล้เคียงค่าปกติ

ที่มาข้อมูล : กรมอุตุนิยมวิทยา พยากรณ์อากาศ ๓ เดือน (http://www.tmd.go.th/month_forecast.php)

ปริมาณฝน ณ วันที่ ๓ สิงหาคม ๒๕๕๙	หน่วย	เหนือ	กลาง	ตะวันออกเฉียงเหนือ	ตะวันออก	ใต้	ทั้งประเทศ
ฝนสูงสุด ๒๔ ชม.	มม.	๔๙.๒	๒๖.๕	๒๒.๘	๑๑.๓	๑๗๔.๙	๑๗๔.๙
สถานีอุตุนิยมวิทยา		กำแพงเพชร	กรุงเทพมหานคร	อุดรธานี	สระแก้ว	ระนอง	ระนอง
ฝนสะสมปี ๕๘	มม.	๕๓๔.๘ + ๗๕.๐	๕๙๔.๗ - ๑๒๒.๑	๖๔๑.๒ + ๔๗.๘	๓๖๖.๕ - ๑๑๐.๒	๓๐๐.๓ + ๑๕๑.๗	๖๓๐.๔ + ๔๔.๗
ฝนสะสมปี ๕๙	มม.	๖๐๙.๘ + ๑๒%	๔๗๒.๖ - ๒๖%	๖๘๘.๐ + ๖.๙%	๖๕๖.๓ - ๑๓%	๘๕๑.๙ + ๑๘%	๖๗๕.๑ + ๗%
ฝนสะสม ๓๐ ปี	มม.	๖๔๖.๐	๖๒๔.๙	๗๘๒.๐	๙๙๙.๐	๑๐๐๑.๗	๗๘๓.๒

ที่มาข้อมูล : กรมอุตุนิยมวิทยา สรุปลักษณะอากาศรายวัน (<http://www.tmd.go.th/climate/climate.php>)

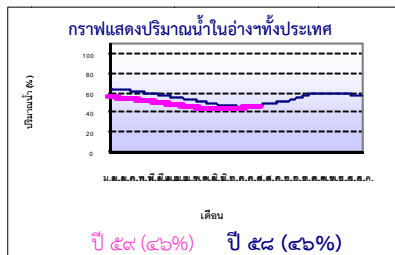
ปริมาณฝนสูงสุด ๒๔ ชม.เพิ่มเติม กรมอุตุนิยมวิทยาได้รายงานเพิ่มเติมโดยการบันทึกของเจ้าหน้าที่เป็นรายวัน ณ เวลา ๐๗.๐๐ น. ของวันนี้ - ไม่มี -

๒. น้ำในอ่างเก็บน้ำขนาดใหญ่



ปริมาณน้ำในอ่าง	หน่วย	เหนือ	กลาง	ต.เฉียงเหนือ	ตะวันออก	ตะวันตก	ใต้	ทั้งประเทศ
น้ำในอ่างปี ๕๘	ล้าน(ลบ.ม) %	๗,๕๘๓ ๓๑%	๑๕๑ ๑๑%	๒,๖๒๗ ๓๒%	๓๑๖ ๒๗%	๑๖,๒๗๗ ๖๑%	๕,๗๒๒ ๗๐%	๓๒,๗๑๗ ๔๖%
น้ำในอ่างปี ๕๙	ล้าน(ลบ.ม) %	๙,๐๘๑ ๓๗%	๔๐๘ + ๑๙%	๒,๖๖๐ + ๐%	๔๐๐ + ๗%	๑๕,๓๖๔ - ๓%	๔,๗๕๙ - ๑๒%	๓๒,๗๑๗ + ๐%
น้ำในอ่างปี ๕๙	ล้าน(ลบ.ม) %	๑๕,๒๓๖ ๖๕%	๓๘๑ + ๒%	๓,๔๑๗ - ๑๓%	๗๐๓ - ๓๑%	๒๑,๖๙๒ - ๒๔%	๖,๕๕๒ - ๒๒%	๔๗,๙๘๐ - ๒๔%

ที่มาข้อมูล : กรมชลประทาน ตารางสรุปข้อมูลอ่างขนาดใหญ่ทั่วประเทศ (http://waterid.go.th/flood/flood/res_table.htm)



หมายเหตุ ๑. อ่างที่มีปริมาณน้ำต่ำกว่า ๕๐% ของความจุมี ๒๙ อ่าง คือ ๑.ปรางบุรี (๑๓%) ๒.ลำแพระ (๑๖%) ๓.แม่จาง (๑๘%) ๔.ลำตะคอง (๑๙%) ๕.คลองสิียด (๒๑%) ๖.มูลบน (๒๑%) ๗.บางพระ (๒๒%) ๘.ลำพระเพลิง (๒๓%) ๙.แม้งัด (๒๓%) ๑๐.น้ำพุง (๒๓%) ๑๑.ห้วยหลวง (๒๔%) ๑๒.กระเสียว (๒๔%) ๑๓.อุบลรัตน์ (๒๕%) ๑๔.ทับเสลา (๒๕%) ๑๕.ลำปาว (๒๕%) ๑๖.กวีคอกหมา (๒๕%) ๑๗.แก่งกระจาน (๓๐%) ๑๘.ป่าสักฯ (๓๒%) ๑๙.น้ำจูน (๓๒%) ๒๐.ภูมิพล (๓๒%) ๒๑.บางบาล (๓๓%) ๒๒.จุฬารามย์ (๓๔%) ๒๓.หนองปลาไหล (๓๕%) ๒๔.กั้วลม (๔๐%) ๒๕.ขุนด่าน (๔๑%) ๒๖.มคอน้อย (๔๒%) ๒๗.สิริกิติ์ (๔๓%) ๒๘.ชีราลกรม (๔๔%) และ๒๙.ลำน้ำรอง (๔๘%)

๒. อ่างที่มีปริมาณน้ำเกินกักตั้งแต่ ๘๐% ของความจุ - ไม่มี -

๓. สรุปสถานการณ์น้ำในแม่น้ำและลุ่มน้ำสำคัญ

๓.๑ สรุปสถานการณ์น้ำท่าทั่วประเทศ (ศูนย์ประมวลวิเคราะห์สถานการณ์น้ำ กรมชลประทาน) (๔ ส.ค.) : สถานีนน้ำท่าที่อยู่ในเกณฑ์น้ำน้อย ได้แก่ สถานี P.๑ จ.เชียงใหม่, สถานี P.๗A จ.กำแพงเพชร, สถานี P.๑๗ จ.นครสวรรค์, สถานี W.๔A จ.ตาก, สถานี Y.๑ C จ.แพร่, , สถานี N.๑ จ.น่าน, สถานี N.๕A จ.พิษณุโลก, สถานี M.๖A จ.บุรีรัมย์, สถานี M.๙ จ.ศรีสะเกษ, สถานี M.๗ จ.อุบลราชธานี, สถานี Kgt.๑๐ จ.สระแก้ว, สถานี Kgt.๓ จ.ปราจีนบุรี และสถานี X.๑๕๘ จ.ชุมพร และสถานี X.๑๑๙A จ.นครราชสีมา สถานีนน้ำท่าที่อยู่ในเกณฑ์ปกติ ได้แก่ สถานี Y.๑๖ จ.พิษณุโลก, สถานี N.๖๗ จ.นครสวรรค์, และสถานี X.๓๗A จ.สุราษฎร์ธานี **แนวโน้มระดับน้ำ แม่น้ำป่าสัก แม่น้ำยม และแม่น้ำท่าตะเภา มีแนวโน้มระดับน้ำเพิ่มขึ้น แม่น้ำวัง แม่น้ำมูล แม่น้ำน่าน แม่น้ำพระสัก แม่น้ำบางปะกง แม่น้ำตาปี และแม่น้ำโก-ลก มีแนวโน้มระดับน้ำลดลง**

๓.๒ สรุปสถานการณ์น้ำ (กรมทรัพยากรน้ำ)

๓.๒.๑) สำนักวิจัย พัฒนา และอุทกวิทยา :

- สถานการณ์น้ำในแม่น้ำโขง (ที่มาข้อมูล : สรุปสถานการณ์น้ำประจำวัน : ศูนย์ประมวลวิเคราะห์สถานการณ์น้ำ กรมชลประทาน) ระดับน้ำแม่น้ำโขง ณ วันที่ ๔ สิงหาคม ๒๕๕๙ ที่สถานีเชียงแสน เชียงคาน หนองคาย นครพนม มุกดาหาร และโขงเจียม วัดได้ ๓.๖๔, ๘.๑๕, ๕.๕๒, ๕.๖๐, ๕.๕๒ และ ๖.๑๓ เมตร ตามลำดับ เปรียบเทียบกับตลิ่ง มีค่าเท่ากับ -๙.๑๖, -๗.๘๕, -๖.๖๘, -๖.๙๐, -๖.๕๘ และ -๘.๓๗ เมตร ตามลำดับ **แนวโน้มระดับน้ำท่า สถานีเชียงแสน และหนองคาย มีแนวโน้มระดับน้ำเพิ่มขึ้น สถานีเชียงคาน นครพนม มุกดาหาร และโขงเจียม มีแนวโน้มระดับน้ำลดลง**

- ระบบปฏิบัติการฝายระวัง และเตือนภัยล่วงหน้าหลาก - ดินถล่ม (Early Warning) (๔ ส.ค.) **สถานีเตือนภัยระดับฝายระวัง ได้แก่ จ.เพชรบูรณ์** ที่บ้านกลาง ต.ศิลา อ.หล่มเก่า เตือนด้วยระดับน้ำ ระดับน้ำ ณ เวลา ๑๕.๐๐ น. เท่ากับ ๑ เมตร **สถานีเตือนภัยระดับเตือนภัย ได้แก่ จ.ระนอง** ที่บ้านخانางหงส์ ต.ปากน้ำ อ.เมืองระนอง เตือนด้วยน้ำฝนสะสม ๑๒ ซม. ณ เวลา ๑๕.๑๕ น. เท่ากับ ๗๐.๐ มม.

๓.๒.๒) ศูนย์ป้องกันวิกฤติน้ำ : ระบบติดตามและเฝ้าระวังสถานการณ์น้ำ

- โครงการสำรวจติดตั้งระบบตรวจวัดสถานการณ์น้ำทางไกลอัตโนมัติ (ในกลุ่มน้ำ)

- รายงานสถานการณ์สถานีโทรมาตรลุ่มน้ำทะเลสาบสงขลา (ณ วันที่ ๔ ส.ค.๕๙) ลุ่มน้ำทะเลสาบสงขลา ปัจจุบันสถานการณ์น้ำในลำน้ำโดยทั่วไปยังคงอยู่ในภาวะปกติ

(ระดับน้ำต่ำกว่าระดับตลิ่งต่ำสุด) ระดับน้ำในลำน้ำส่วนใหญ่มีแนวโน้มเพิ่มขึ้น/ทรงตัว

- โครงการตั้งศูนย์ปฏิบัติการและข้อมูลเพื่อการบริหารจัดการทรัพยากรน้ำ (ระบบเชื่อมโยงสัญญาณภาพจากกล้อง CCTV ณ วันที่ ๓ ส.ค.๕๙) : สถานการณ์น้ำทั่วไปอยู่ในเกณฑ์ปกติ โดยมีสถานีเฝ้าระวังน้ำท่วม ได้แก่ สถานีเทศบาล ต.นาแก อ.นาแก จ.นครพนม (ลุ่มน้ำโขง) และสถานีสะพานสามง่าม-ท่าโบสถ์ อ.หันคา จ.ชัยนาท (ลุ่มน้ำท่าจีน)

๔. พายุหมุน (อุตุนิยมวิทยา) - ไม่มี -

๕. สถานการณ์น้ำ สถานการณ์วิกฤติน้ำ (ข่าว) จ.ระนอง ฝนที่ตกลงมาอย่างหนักตั้งแต่เมื่อคืนที่ผ่านมา เป็นเหตุให้น้ำป่าไหลหลากเข้าท่วมซังหลายจุดในพื้นที่เขต อ.เมือง น้ำป่าได้ไหลทะลักเอ่อล้นตลิ่งท่วมสถานที่ราชการ และบ้านเรือนประชาชน หมู่ที่ ๑ ต.บางรีน อ.เมือง ได้รับความเสียหายกว่า ๕๐ หลังคาเรือน โดยเฉพาะบ้านพักสถานีประมงทะเลจังหวัด มีระดับน้ำท่วมสูงประมาณ ๕๐-๗๐ ซม. ซึ่งส่วนใหญ่ประชาชนในพื้นที่ได้เตรียมความพร้อมไว้ก่อนแล้ว จึงไม่ได้รับความเสียหายมากนัก ทั้งนี้ ผู้บังคับหน่วยเฉพาะกิจกรมทหารราบที่ ๒๕ ได้นำกำลังเจ้าหน้าที่ทหารราบ ๒๕๒๑ (ร้อย.ร.๒๕๒๑) หน่วยเฉพาะกิจกรมทหารราบที่ ๒๕ กระจายเข้าช่วยเหลือประชาชนแล้ว ขณะที่อีกจุดหนึ่ง ได้มีน้ำเอ่อล้นจากลำคลองมาท่วมซังบนถนน ในพื้นที่ถนนซอยจัดสรร ๑๕ หรือถนนรัตนโกสินทร์ ๒๐๐ ปี โดยน้ำท่วมสูงประมาณ ๑๐ ซม. ซึ่งเป็นเหตุทำให้มีรถยนต์ติดเป็นทางยาวกว่า ๑ กม.แต่รถทุกชนิดยังสามารถสัญจรไปมาได้พอสมควร แต่จะต้องใช้ความเร็วลดลง เพราะจะทำให้พื้นที่ที่ท่วมซังไหลอยู่บนถนนไหลเข้าบ้านเรือนประชาชน ด้านนายกเทศมนตรีเมืองบางรีน ได้ลงพื้นที่พร้อมนำเจ้าหน้าที่และเครื่องจักร รถตักดินเพื่อทำการขุดลอกร่องน้ำ เพื่อเป็นการช่วยหาทางระบายน้ำที่ท่วมซังให้ลดลงอย่างรวดเร็วแล้ว ล่าสุด เมื่อเวลาประมาณ ๑๒.๐๐ น. สถานการณ์น้ำระบายนคลี่คลายแล้ว ขณะที่การจราจรสามารถใช้การได้ตามปกติ จ.ภูเก็ต ผู้อำนวยการท่าอากาศยานภูเก็ต เปิดเผยว่า จากสภาพอากาศที่มีฝนตกหนักต่อเนื่องตลอดทั้งวัน เมื่อวันที่ ๓ ส.ค. ส่งผลกระทบไปทั่ว ทำให้บางจุดมีน้ำท่วม และมีบางจุดมีต้นไม้ขนาดใหญ่หักโค่นลงมา นอกจากนี้สภาพอากาศดังกล่าว ยังส่งผลกระทบต่อการบินของเครื่องบินที่ท่าอากาศยานภูเก็ตด้วย

๖. คาดการณ์สภาพอากาศ ๗ วัน (กรมอุตุนิยมวิทยา) ในช่วงวันที่ ๔-๗ ส.ค. บริเวณประเทศไทยจะมีฝนเพิ่มมากขึ้น และมีฝนตกหนักถึงหนักมากบางแห่งในภาคตะวันออก และภาคใต้ ส่วนคลื่นบริเวณทะเลอันดามันและอ่าวไทยตอนบนมีกำลังแรงขึ้นโดยมีคลื่นสูง ๒-๓ เมตร ส่วนในช่วงวันที่ ๘-๑๐ ส.ค. บริเวณภาคเหนือ ภาคตะวันออกเฉียงเหนือและภาคกลางจะมีฝนลดลง แต่จะมีฝนตกหนักบางแห่งบริเวณภาคตะวันออกและภาคใต้ ลักษณะสำคัญทางอุตุนิยมวิทยาคือ ในช่วงวันที่ ๔- ๗ ส.ค. ร่องมรสุมพาดผ่านประเทศเมียนมาและภาคเหนือตอนบนเข้าสู่หย่อมความกดอากาศต่ำบริเวณประเทศลาวและเวียดนามตอนบน ประกอบกับมรสุมตะวันตกเฉียงใต้กำลังแรงพัดปกคลุมทะเลอันดามัน ประเทศไทย และอ่าวไทย ส่วนคลื่นบริเวณทะเลอันดามันและอ่าวไทยตอนบนมีกำลังแรง ส่วนในช่วงวันที่ ๘-๑๐ ส.ค. มรสุมตะวันตกเฉียงใต้ที่พัดปกคลุมทะเลอันดามัน ภาคใต้ และอ่าวไทย มีกำลังปานกลาง

๗. พื้นที่ที่ควรเฝ้าระวังเตือนภัยวิกฤติน้ำ(น้ำท่วม ภัยแล้ง) : NASA (๒๔ ชั่วโมง): รายงานพื้นที่ที่อาจเกิดน้ำท่วม (๔ ส.ค.) ได้แก่ ภาคเหนือ คือ จ.เชียงใหม่ ลำพูน ลำปางแพร่ สุโขทัย อุตรดิตถ์ ตาก และกำแพงเพชร ภาคตะวันออกเฉียงเหนือ คือ จ.เลย หนองคาย อุดรธานี สกลนคร ขอนแก่น มหาสารคาม กาฬสินธุ์ ร้อยเอ็ด บุรีรัมย์ สุรินทร์ ศรีสะเกษ และอุบลราชธานี ภาคตะวันออก คือ จ.ตราด ภาคใต้ คือ จ.ประจวบคีรีขันธ์ ชุมพร ระนอง พังงา ภูเก็ต และสุราษฎร์ธานี กรมทรัพยากรธรณี (๔ ส.ค.) ได้แจ้ง ๑) ประกาศเฝ้าระวังภัยดินถล่มและน้ำป่าไหลหลาก ในระยะ ๑-๒ วันนับที่ ๑๑/๒๕๕๙ ลว. ๔ ส.ค.๕๙ เวลา ๑๕.๐๐ น. โดยสรุปว่า ประชาชนทั่วไป พื้นที่ จ.จันทบุรี ตราด ชุมพร ระนอง และพังงา เฝ้าระวังภัยดินถล่มและน้ำป่าไหลหลาก ในระหว่างวันที่ ๔ - ๕ สิงหาคม โดยเฉพาะในพื้นที่เสี่ยงภัยเมือง ทะโตะ ละแม หลังสวน ฟุ่งตะโก สวี ท่าชะ จ.ชุมพร, อ.เมือง กะเปอร์ สุขสำราญ ละอุ่น กระบุรี จ.ระนอง และอ.ตะกั่วป่า ตะกั่วทุ่ง ห้วยเหมือง กระบุรี จ.พังงา เนื่องจากมีฝนตกหนักอย่างต่อเนื่อง วัดปริมาณน้ำฝนได้มากกว่า ๑๐๐ มม. ระดับน้ำในลำคลองเพิ่มสูงขึ้น และเริ่มมีน้ำหลากเข้าท่วมในบางพื้นที่แล้ว ๒) พื้นที่คาดการณ์ปริมาณน้ำฝนที่อาจก่อให้เกิดดินถล่มล่วงหน้า ๓ วัน ได้แก่ จ.เชียงราย เชียงใหม่ แม่ฮ่องสอน ลำปาง ตาก หนองคาย ชัยภูมิ อุดรธานี สุพรรณบุรี ราชบุรี อุทัยธานี กาญจนบุรี เพชรบุรี ระยอง จันทบุรี ประจวบคีรีขันธ์ ชุมพร กระบี่ นครศรีธรรมราช สุราษฎร์ธานี ตรัง พัทลุง และสตูล เฝ้าระวังในระยะ ๒-๓ วัน

รายงานสรุปสภาพน้ำในอ่างเก็บน้ำขนาดใหญ่และขนาดกลาง

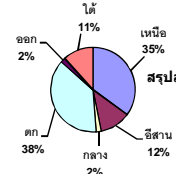
รายงานสถานการณ์ ณ. วันที่ 4 สิงหาคม 2559

ปริมาณน้ำในอ่างที่ใช้การได้ในสัปดาห์นี้ + มากกว่า / - น้อยกว่า สัปดาห์ก่อน

215.51 ล้าน ลบ.ม.

สรุปสถานการณ์ปริมาณน้ำในอ่างเก็บน้ำที่ใช้ในกิจกรรมทั่วประเทศ น้อยกว่าปริมาณน้ำที่ไหลเข้าอ่าง เมื่อเทียบกับสัปดาห์ที่ผ่านมา สถานการณ์อยู่ระหว่างเก็บกักน้ำ

ปริมาณน้ำรวมทั่วประเทศ
70,520 ล้านลบ.ม. (100%)



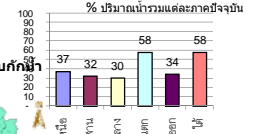
ปริมาณน้ำรวมทั่วประเทศ
(เมื่อเทียบกับปริมาณน้ำรวม
ทั้งประเทศ) ณ

วันที่ 4 สิงหาคม 2559 เก็บกัก
32,727 ล้าน ลบ.ม. หรือ เท่ากับ

46%

วันที่ 4 สิงหาคม 2558 เก็บกัก
32,717 ล้าน ลบ.ม. หรือ เท่ากับ

46%



คงที่	4	อ่าง
ลดลง	13	อ่าง
เพิ่มขึ้น	20	อ่าง

ภาค	สถานการณ์ปริมาณน้ำในอ่าง				ปริมาณน้ำ เปลี่ยนแปลง (ล้าน ม.³)	สถานะ
	ลดลง (แห่ง)	คงที่ (แห่ง)	เพิ่มขึ้น (แห่ง)	รวม (แห่ง)		
ภาคเหนือ	1	-	6	7	201.00	ปริมาณน้ำในอ่างเก็บน้ำเพิ่มขึ้น
ภาคตะวันออกเฉียงเหนือ	4	2	6	12	20.00	ปริมาณน้ำในอ่างเก็บน้ำเพิ่มขึ้น
ภาคกลาง	2	-	1	3	-20.00	ปริมาณน้ำในอ่างเก็บน้ำลดลง
ภาคตะวันตก	1	-	1	2	37.00	ปริมาณน้ำในอ่างเก็บน้ำเพิ่มขึ้น
ภาคตะวันออก	2	1	6	9	13.51	ปริมาณน้ำในอ่างเก็บน้ำเพิ่มขึ้น
ภาคใต้	3	1	-	4	-36.00	ปริมาณน้ำในอ่างเก็บน้ำลดลง
รวมทั้งประเทศ	13	4	20	37	215.51	ปริมาณน้ำในอ่างเก็บน้ำเพิ่มขึ้น

ภาค อ่างเก็บน้ำ เชื้อ	ความจุ ที่ รณก. (ล้าน ม.³)	ปริมาณน้ำ ที่ใช้งาน ไม่ได้ (ล้าน ม.³)	ใช้การ ได้จริง (ล้าน ม.³)	ปริมาณน้ำรวม วันที่ 4 สิงหาคม 2558		ปัจจุบัน วันที่ 4 สิงหาคม 2559				สัปดาห์ก่อน วันที่ 29 กรกฎาคม 2559				ปริมาณน้ำ + เพิ่มขึ้น - ลดลง (ล้าน ม.³)	สถานการณ์ ปริมาณน้ำ ในอ่าง	
				ปริมาณน้ำรวม (ล้าน ม.³)	%	ปริมาณน้ำรวม		ปริมาณน้ำรวม		ปริมาณน้ำรวม		ปริมาณน้ำรวม				
						ปริมาณน้ำรวม (ล้าน ม.³)	%	ปริมาณน้ำรวม (ล้าน ม.³)	%	ปริมาณน้ำรวม (ล้าน ม.³)	%	ปริมาณน้ำรวม (ล้าน ม.³)	%			
ภาคเหนือ (7)																
1	ภูผาไฟ (2) ดาก	13,462	3,800	9,662	4,057	30%	4,372	32%	572	4%	4,267	32%	467	3%	105.00	เพิ่มขึ้น
2	สิริกิติ์ (2) อุดรดิต	9,510	2,850	6,660	3,251	34%	4,119	43%	1,269	13%	4,025	42%	1,175	12%	94.00	เพิ่มขึ้น
3	แม่จัน เชียงใหม่	265	22	243	54	20%	62	23%	40	15%	58	22%	36	14%	4.00	เพิ่มขึ้น
4	แม่จัน เชียงใหม่	263	14	249	26	10%	47	18%	33	13%	45	17%	31	12%	2.00	เพิ่มขึ้น
5	กัลม ลำปาง	106	4	102	33	31%	42	40%	38	36%	39	37%	35	33%	3.00	เพิ่มขึ้น
6	กัวคองมา ลำปาง	170	6	164	19	11%	48	28%	42	25%	45	26%	39	23%	3.00	เพิ่มขึ้น
7	แควน้อย พิษณุโลก	939	43	896	143	15%	391	42%	348	37%	401	43%	358	38%	-10.00	ลดลง
รวมภาคเหนือ 35.05%		24,715	6,739	17,976	7,583	31%	9,081	37%	2,342	9%	8,880	36%	2,141	9%	201.00	เพิ่มขึ้น
ภาคตะวันออกเฉียงเหนือ (12)																
8	ห้วยหลวง อุดรธานี	135	7	128	25	19%	32	24%	25	19%	31	23%	24	18%	1.00	เพิ่มขึ้น
9	น้ำอูน สกลนคร	520	43	477	204	39%	168	32%	125	24%	162	31%	119	23%	6.00	เพิ่มขึ้น
10	น้ำพอง (2) สกลนคร	166	10	156	41	25%	39	23%	29	17%	35	21%	25	15%	4.00	เพิ่มขึ้น
11	จุฬารัตน์ (2) ชัยภูมิ	164	37	127	43	26%	55	34%	18	11%	56	34%	19	12%	-1.00	ลดลง
12	อุบลรัตน์ (2) ขอนแก่น	2,431	581	1,850	632	26%	613	25%	32	1%	580	24%	-	0%	32.00	เพิ่มขึ้น
13	ลำปาว กาฬสินธุ์	1,980	100	1,880	494	25%	551	28%	451	23%	520	26%	420	21%	31.00	เพิ่มขึ้น
14	ลำตะคอง นครราชสีมา	314	23	291	71	23%	60	19%	37	12%	61	19%	38	12%	-1.00	ลดลง
15	ลำพระเพลิง นครราชสีมา	110	1	109	21	19%	25	23%	24	22%	24	22%	23	21%	1.00	เพิ่มขึ้น
16	มูลขม นครราชสีมา	141	7	134	44	31%	30	21%	23	16%	31	22%	24	17%	-1.00	ลดลง
17	ลำพระเพลิง นครราชสีมา	275	7	268	76	28%	44	16%	37	13%	44	16%	37	13%	-	คงที่
18	ลำนางรอง บุรีรัมย์	121	3	118	51	42%	58	48%	55	45%	58	48%	55	45%	-	คงที่
19	สิรินธร (2) อุบลราชธานี	1,966	831	1,135	925	47%	985	50%	154	8%	1,037	53%	206	10%	-52.00	ลดลง
รวมภาคตะวันออกเฉียงเหนือ 11.80%		8,324	1,650	6,674	2,627	32%	2,660	32%	1,010	12%	2,640	32%	990	12%	20.00	เพิ่มขึ้น
ภาคกลาง (3)																
20	ป่าสักชลสิทธิ์ ลพบุรี	960	3	957	39	4%	307	32%	304	32%	320	33%	317	33%	-13.00	ลดลง
21	ห้วยเสลา อุทัยธานี	160	17	143	47	29%	44	28%	27	17%	43	27%	26	16%	1.00	เพิ่มขึ้น
22	กระเสียว สุพรรณบุรี	240	40	200	65	27%	57	24%	17	7%	65	27%	25	10%	-8.00	ลดลง
รวมภาคกลาง 1.93%		1,360	60	1,300	151	11%	408	30%	348	26%	428	31%	368	27%	-20.00	ลดลง
ภาคตะวันตก (2)																
23	ศรีนครินทร์ (2) กาญจนบุรี	17,745	10,265	7,480	12,041	68%	11,503	65%	1,238	7%	11,515	65%	1,250	7%	-12.00	ลดลง
24	วชิราลงกรณ (2) กาญจนบุรี	8,860	3,012	5,848	4,236	48%	3,861	44%	849	10%	3,812	43%	800	9%	49.00	เพิ่มขึ้น
รวมภาคตะวันตก 37.73%		26,605	13,277	13,328	16,277	61%	15,364	58%	2,087	8%	15,327	58%	2,050	8%	37.00	เพิ่มขึ้น
ภาคตะวันออก (5+4)																
25	นครนายก นครนายก	224	4.00	220	41	18%	92	41%	88	39%	83	37%	79	35%	9.00	เพิ่มขึ้น
26	คลองสิียด ฉะเชิงเทรา	420	30.00	390	37	9%	87	21%	57	14%	86	20%	56	13%	1.00	เพิ่มขึ้น
27	บางพระ (3) ชลบุรี	117	12.00	105	18	15%	26	22%	14	12%	23	20%	11	9%	3.00	เพิ่มขึ้น
28	หนองปลาไหล (3)ระยอง	164	13.75	150	62	38%	57	35%	43	26%	57	35%	43	26%	-	คงที่
29	ประแสร์ (3) ระยอง	248	20.00	228	158	64%	138	56%	118	48%	137	55%	117	47%	1.00	เพิ่มขึ้น
30	มาบประชัน (3) ระยอง	17	0.72	16	4	25%	5	33%	5	29%	6	34%	4.95	30%	-0.19	ลดลง
31	หนองค้อ (3) ระยอง	21	1.00	20	2	7%	3	16%	2	12%	3	16%	2.43	11%	0.07	เพิ่มขึ้น
32	ดงกราม (3) ระยอง	71	3.00	68	28	40%	18	25%	15	20%	17	24%	14.10	20%	0.45	เพิ่มขึ้น
33	คลองใหญ่ (3) ระยอง	40	3.00	37	6	14%	29	73%	26	65%	30	75%	27.01	67%	-0.82	ลดลง
รวมภาคตะวันออก 1.87%		1,322	87	1,235	357	27%	456	34%	368	28%	442	33%	355	27%	13.51	เพิ่มขึ้น
ภาคใต้ (4)																
34	แก่งกระจาน เพชรบุรี	710	67	643	295	42%	210	30%	143	20%	214	30%	147	21%	-4.00	ลดลง
35	ปราณบุรี ประจวบคีรีขันธ์	391	18	373	98	25%	49	13%	31	8%	49	13%	31	8%	-	คงที่
36	รัชชประภา (2) สุราษฎร์ธานี	5,639	1,352	4,287	4,368	77%	4,019	71%	2,667	47%	4,039	72%	2,687	48%	-20.00	ลดลง
37	บางลาง (2) ยะลา	1,454	260	1,194	961	66%	481	33%	221	15%	493	34%	233	16%	-12.00	ลดลง
รวมภาคใต้ 11.62%		8,194	1,697	6,497	5,722	70%	4,759	58%	3,062	37%	4,795	59%	3,098	38%	-36.00	ลดลง
รวมทั้งประเทศ 100% (37)		70,520	23,510	47,010	32,717	46%	32,727	46%	9,217	13%	32,511	46%	9,002	13%	215.51	เพิ่มขึ้น

ที่มาข้อมูล : ตารางสรุปสภาพน้ำในอ่างเก็บน้ำขนาดใหญ่ทั่วประเทศ และตารางสรุปสภาพน้ำในอ่างเก็บน้ำภาคตะวันออกเฉียงเหนือ กรมชลประทาน

หมายเหตุ :

- อ่างเก็บน้ำขนาดใหญ่ หมายถึง อ่างเก็บน้ำที่มีความจุตั้งแต่ 100 ล้าน ลบ.ม. ขึ้นไป
- เป็นอ่างเก็บน้ำอยู่ในความรับผิดชอบของการไฟฟ้าฝ่ายผลิตแห่งประเทศไทย(10) นอกนั้นอยู่ในความรับผิดชอบของกรมชลประทาน (23)
- เป็นอ่างเก็บน้ำขนาดกลางที่มีความสำคัญต่อการอุตสาหกรรมและการประปา ของผู้นำชายฝั่งทะเลตะวันออก
- ที่มา : กรมชลประทาน และการไฟฟ้าฝ่ายผลิตแห่งประเทศไทย
- จังหวัดที่มีอ่างเก็บน้ำขนาดใหญ่มีจำนวน 25 จังหวัด ไม่มี 51 จังหวัด รณก. หมายถึง ระดับเก็บกักของอ่าง



ศูนย์เขื่อน



ศูนย์ป้องกันอุทกภัย กรมทรัพยากรน้ำ

ลำดับของเขื่อนตามความจุ

- ศรีนครินทร์ 2.ภูผาไฟ 3.สิริกิติ์ 4.วชิราลงกรณ 5.รัชชประภา
- อุบลรัตน์ 7.สิรินธร 8.บางลาง 9.ลำปาว 10.ป่าสัก