



# รายงานการเฝ้าระวังติดตามสถานการณ์น้ำ ๒๔ ชั่วโมง

ศูนย์ป้องกันวิกฤติน้ำ กรมทรัพยากรน้ำ กระทรวงทรัพยากรธรรมชาติและสิ่งแวดล้อม  
โทรศัพท์ ๐ ๒๒๔๘ ๖๖๓๑ โทรสาร ๐ ๒๒๔๘ ๖๖๒๙ <http://www.dwr.go.th>

รายงานฉบับที่ ๖๑๘/๒๕๖๑

เวลา ๐๘.๐๐น.

วันที่ ๗ พฤศจิกายน ๒๕๖๑

เรื่อง รายงานการเฝ้าระวังติดตามสถานการณ์น้ำ ๒๔ ชั่วโมง

เรียน รว.ทส. เลขาธิการ รว.ทส.ปท.ทส. รอง ปท.ทส. อท. รอง อท. และหน่วยงานที่เกี่ยวข้อง

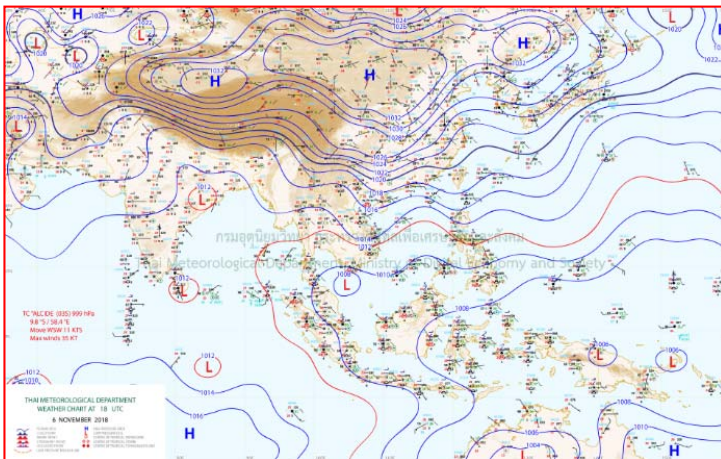
กรมทรัพยากรน้ำขอรายงานการเฝ้าระวังและติดตามสถานการณ์น้ำ ประจำวันที่ ๗ พฤศจิกายน ๒๕๖๑ ดังนี้

## ๑. สภาวะอากาศ เวลา ๐๖.๐๐น. (ที่มา: กรมอุตุนิยมวิทยา)

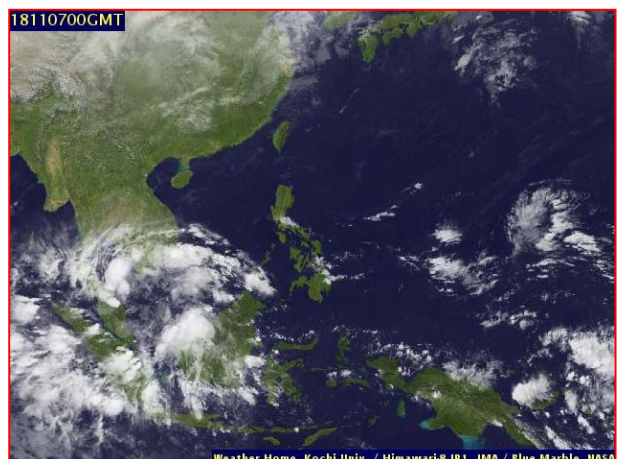
พยากรณ์อากาศ ๒๔ ชั่วโมงข้างหน้า ประเทศไทยตอนบนอุณหภูมิจะสูงขึ้น ๑-๒ องศาเซลเซียส กับมีหมอกในตอนเช้าและมีหมอกหนาในบางพื้นที่ โดยภาคเหนือ ภาคตะวันออกเฉียงเหนือ และภาคกลางตอนบน ยังคงมีอากาศเย็นในตอนเช้า ขอให้ประชาชนบริเวณดังกล่าวระมัดระวังการสัญจรผ่านบริเวณที่มีหมอกไว้ด้วย

สำหรับภาคใต้มีฝนตกต่อเนื่องและฝนตกหนักบางแห่ง ขอให้ประชาชนบริเวณภาคใต้ระวังอันตรายจากฝนที่ตกหนัก ซึ่งอาจทำให้เกิดน้ำท่วมฉับพลัน น้ำป่าไหลหลากได้

อนึ่ง ในช่วงวันที่ ๗-๑๐ พฤศจิกายน ๒๕๖๑ หย่อมความกดอากาศต่ำบริเวณอ่าวไทยตอนกลางจะเคลื่อนเข้ามาปกคลุมภาคใต้ ทำให้บริเวณดังกล่าวมีฝนเพิ่มมากขึ้นและมีฝนตกหนักถึงหนักมากบางพื้นที่ ขอให้ประชาชนในบริเวณภาคใต้ระมัดระวังอันตรายซึ่งอาจทำให้เกิดน้ำท่วมฉับพลันและน้ำป่าไหลหลากได้ในเวลาดังกล่าว ส่วนคลื่นลมบริเวณอ่าวไทยมีคลื่นสูงประมาณ ๒ เมตร บริเวณที่มีฝนฟ้าคะนองคลื่นสูงมากกว่า ๒ เมตร

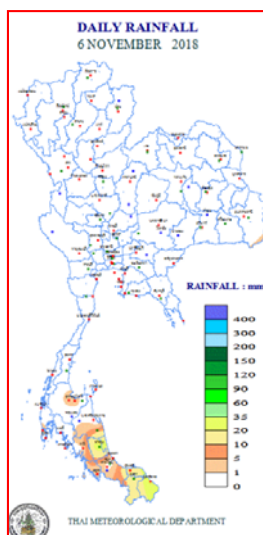


แผนที่อากาศ วันที่ ๗ พ.ย. ๒๕๖๑ เวลา ๐๖.๐๐น.



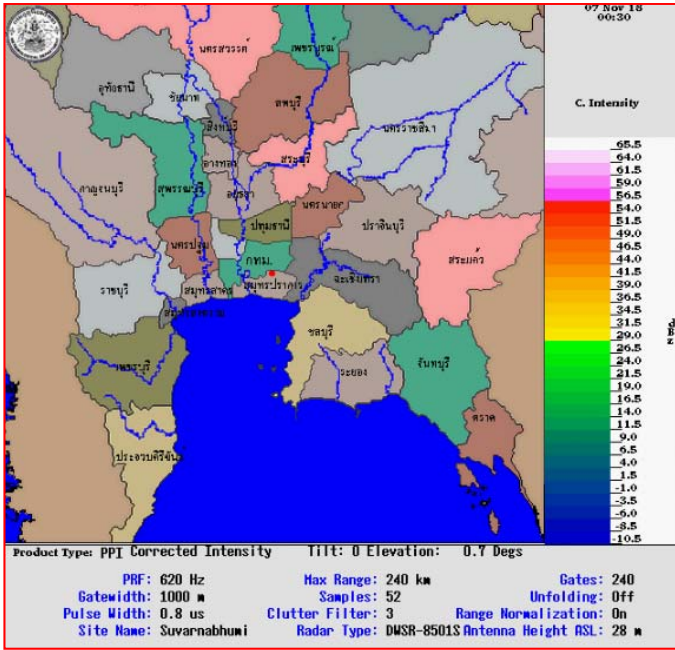
ภาพถ่ายดาวเทียม วันที่ ๗ พ.ย. ๒๕๖๑ เวลา ๐๗.๐๐ น.

## ๒. ปริมาณฝนสะสม ณ เวลา ๐๗.๐๐น. (เมื่อวาน) - ๐๗.๐๐ น. (วันนี้) (ที่มา: กรมอุตุนิยมวิทยา)

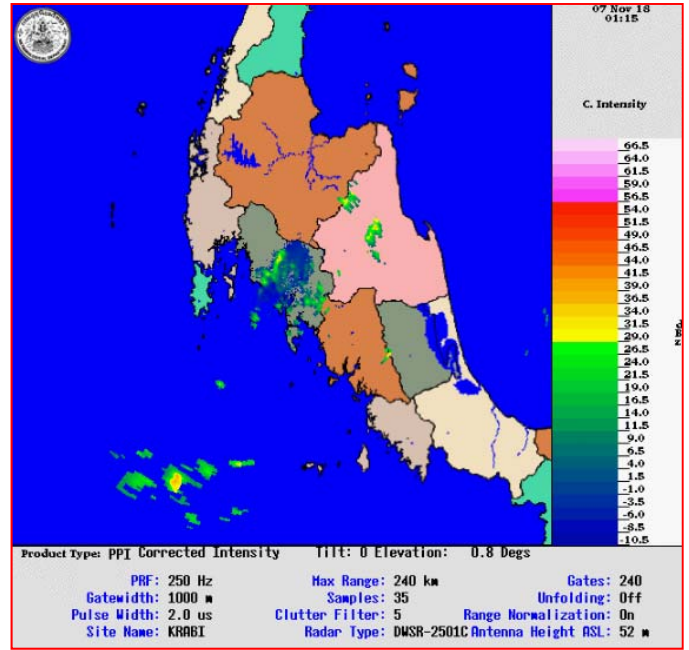


จุดตรวจวัด	ปริมาณฝน (มม.)
จ.พัทลุง (สภข.)	๓๐.๑
จ.นราธิวาส	๒๖.๓
จ.ปัตตานี	๒๐.๖
จ.สตูล	๔.๑
จ.สุราษฎร์ธานี	๒.๐
จ.ภูเก็ต (ศูนย์ฯ)	๑.๖

๓.เรดาร์ตรวจอากาศ ณ วันที่ ๗ พฤศจิกายน ๒๕๖๑ (ที่มา: กรมอุตุนิยมวิทยา)



สถานีสุวรรณภูมิ เวลา ๐๗.๓๐ น.



สถานีกระบี่ เวลา ๐๘.๑๕ น.

จากเรดาร์ตรวจอากาศจะพบว่ามียกุ่มเมฆฝนกระจายภาคกลาง และภาคใต้ของประเทศไทย

๔.สถานการณ์น้ำในอ่างเก็บน้ำขนาดใหญ่ ณ วันที่ ๖ พฤศจิกายน ๒๕๖๑ (ที่มา: กรมชลประทาน)

สภาพน้ำในอ่างเก็บน้ำขนาดใหญ่ปริมาณน้ำในอ่างฯ ๕๗,๖๑๑ ล้าน ลบ.ม. คิดเป็นร้อยละ ๘๑ (ปริมาณน้ำใช้การได้ ๓๔,๐๖๙ ล้าน ลบ.ม. คิดเป็นร้อยละ ๗๒) ปริมาณน้ำในอ่างฯ เทียบกับปี ๒๕๖๐ (๕๙,๗๓๘ ล้าน ลบ.ม. คิดเป็นร้อยละ ๘๔) น้อยกว่าปี ๒๕๖๐ จำนวน ๒,๑๒๗ ล้าน ลบ.ม. ปริมาณน้ำไหลลงอ่างฯ จำนวน ๗๕.๘๑ ล้าน ลบ.ม. ปริมาณน้ำระบาย จำนวน ๗๙.๘๒ ล้าน ลบ.ม. สามารถรับน้ำได้อีก ๑๓,๓๓๑ ล้าน ลบ.ม.

อ่างเก็บน้ำ	ปริมาณน้ำในอ่าง		ปริมาณน้ำใช้การได้		ปริมาณน้ำไหลลงอ่าง		ปริมาณน้ำระบาย		ปริมาณน้ำรับได้อีก (ล้าน ม.³) (ความจุที่ รนส.- ปริมาณน้ำปัจจุบัน)
	ปริมาณ (ล้าน ม.³)	% น้ำเก็บกัก	ปริมาณ (ล้าน ม.³)	% น้ำใช้การ	วันนี้ (ล้าน ม.³)	เมื่อวาน (ล้าน ม.³)	วันนี้ (ล้าน ม.³)	เมื่อวาน (ล้าน ม.³)	
๑.ภูมิพล	๙,๗๕๙	๗๒	๕,๙๕๙	๖๒	๑๙.๒๕	๑๔.๐๑	๘.๐๐	๘.๐๐	๓,๗๐๓
๒.สิริกิติ์	๘,๓๒๖	๘๘	๕,๔๗๖	๘๒	๘.๙๘	๗.๙๘	๑๒.๙๙	๑๑.๙๙	๒,๓๑๔
๓.จุฬารัตน์	๑๐๙	๖๖	๗๒	๕๖	๐.๑๙	๐.๕๖	๐.๐๑	๐.๘๖	๙๘
๔.อุบลรัตน์	๘๓๙	๓๕	๒๕๘	๑๔	๑.๖๒	๑.๖๖	๐.๕๐	๐.๕๔	๑,๕๙๒
๕.ลำปาว	๑,๒๓๒	๖๒	๑,๑๓๒	๖๐	๐.๒๘	๐.๘๕	๒.๕๘	๓.๑๕	๑,๒๑๘
๖.สิรินธร	๑,๓๖๐	๖๙	๕๒๙	๔๗	๐.๐๐	๐.๐๐	๐.๐๐	๑.๐๘	๖๐๖
๗.ป่าสักชลสิทธิ์	๗๓๘	๗๗	๗๓๕	๗๗	๐.๐๐	๐.๐๐	๐.๖๔	๐.๖๔	๒๒๒
๘.ศรีนครินทร์	๑๖,๔๕๐	๙๓	๖,๑๘๕	๘๓	๑๓.๔๙	๑๑.๙๓	๑๑.๙๒	๙.๙๗	๒,๔๐๐
๙.วชิราลงกรณ์	๗,๗๖๖	๘๘	๔,๗๕๔	๘๑	๖.๕๙	๗.๓๒	๑๒.๙๗	๑๐.๐๗	๓,๒๓๔
๑๐.ขุนด่านปราการชล	๒๒๓	๑๐๐	๒๑๙	๑๐๐	๐.๐๖	๐.๒๙	๐.๐๕	๐.๔๙	๓
๑๑.รัชชประภา	๔,๘๐๕	๘๕	๓,๔๕๓	๘๑	๓.๖๐	๗.๐๓	๙.๘๕	๕.๐๐	๑,๘๑๕
๑๒.บางกลาง	๙๓๔	๖๔	๖๕๘	๕๖	๙.๒๙	๕.๑๘	๓.๒๕	๒.๙๘	๗๔๐

**๕.สถานการณ์น้ำในประเทศ ณ วันที่ ๔ - ๗ พฤศจิกายน ๒๕๖๑ (ที่มา: กรมชลประทาน)**

สถานี	แม่น้ำ	อำเภอ	จังหวัด	ระดับตลิ่ง (ม.รทก.)	ระดับน้ำ (ม.รทก.)				แนวโน้ม	เปรียบเทียบระดับตลิ่ง
					อาทิตย์	จันทร์	อังคาร	พุธ		
					๔ พ.ย.	๕ พ.ย.	๖ พ.ย.	๗ พ.ย.		
P.๑	ปิง	เมือง	เชียงใหม่	๓.๗๐	๑.๕๐	๑.๔๔	๑.๔๕	๑.๔๑	ลดลง	-๒.๒๙
W.๑C	วัง	เมือง	ลำปาง	๕.๒๐	๐.๓๔	๐.๐๘	๐.๔๒	๐.๒๑	ลดลง	-๔.๙๙
Y.๑๖	ยม	บางระกำ	พิษณุโลก	๗.๓๐	๔.๔๖	๔.๔๗	๓.๖๕	๓.๕๐	ลดลง	-๓.๗๘
N.๗A	น่าน	เมือง	พิจิตร	๙.๘๗	๒.๒๔	๒.๘๑	๒.๓๑	๒.๓๘	เพิ่มขึ้น	-๘.๘
C.๒	เจ้าพระยา	เมือง	นครสวรรค์	๒๖.๒๐	๑๙.๐๐	๑๘.๘๗	๑๘.๗๕	๑๘.๖๕	ลดลง	-๗.๕๕
C.๑๓	เจ้าพระยา	สรรพยา	ชัยนาท	๑๖.๓๔	๖.๐๒	๖.๐๒	๖.๐๒	๖.๐๒	ทรงตัว	-๑๐.๓๒
M.๖A	มูล	สตึก	บุรีรัมย์	๖.๐๐	๒.๓๔	๒.๔๑	๒.๓๙	๒.๓๖	ลดลง	-๓.๖๔
M.๗	มูล	เมือง	อุบลราชธานี	๗.๐๐	๒.๕๕	๒.๕๑	๒.๔๕	๒.๓๗	ลดลง	-๔.๖๓
M.๑๙๑	ลำตะคอง	เมือง	นครราชสีมา	๓.๐๐	๐.๙๖	๐.๙๔	๐.๙๕	๑.๐๑	เพิ่มขึ้น	-๑.๙๙
M.๖๙	ลำเซบก	ตระการพืชผล	อุบลราชธานี	๗.๓๐	๕.๐๕	๕.๐๕	๕.๑๐	๕.๒๐	เพิ่มขึ้น	-๒.๑
X.๖๔	คลองท่าแซะ	ท่าแซะ	ชุมพร	๑๗.๑๓	๗.๘๕	๘.๒๓	๘.๒๒	๘.๕๗	เพิ่มขึ้น	-๘.๕๖
X.๑๔๙	คลองกลาย	นบพิตำ	นครศรีธรรมราช	๓๓.๙๖	๒๙.๑๕	๒๙.๒๘	๒๙.๑๖	๒๙.๐๙	ลดลง	-๔.๘๗
X.๒๗๔	แม่น้ำโก-ลก	แว้ง	นราธิวาส	๒๔.๑๘	๑๙.๐๕	๑๙.๐๘	๑๙.๘๔	๑๙.๖๗	ลดลง	-๔.๕๑
X.๓๗A	แม่น้ำตาปี	พระแสง	สุราษฎร์ธานี	๑๐.๗๖	๗.๗๓	๗.๗๓	๗.๔๕	๗.๓๗	ลดลง	-๓.๓๙

\*\*\* ยังไม่ได้รับรายงาน

**สถานการณ์น้ำในพื้นที่ลุ่มน้ำโขง ณ วันที่ ๓๑ ตุลาคม ๒๕๖๑ (ที่มา: Mekong River Commission (MRC))**

สถานี	ปริมาณฝน ๒๔ ชม. (มม)	ระดับอ้างอิง (ม.รทก.)	ระดับตลิ่ง (ม.)	ระดับน้ำ (ม.) ๓๑ ต.ค.	เปรียบเทียบระดับตลิ่ง	ระดับน้ำคาดการณ์ (ม.)			แนวโน้ม
						๑ พ.ย.	๒ พ.ย.	๓ พ.ย.	
อ.เชียงแสน จ.เชียงราย	๐.๐	๓๕๗.๑๑๐	๑๒.๘๐	๔.๔๕	-๘.๓๕	๔.๓๕	๔.๕๗	๔.๔๗	ลดลง
อ.เชียงคาน จ.เลย	๐.๐	๑๙๔.๑๑๘	๑๖.๐๐	๘.๘๒	-๗.๑๘	๘.๖๗	๘.๗๖	๘.๖๕	ลดลง
อ.เมือง จ.หนองคาย	๐.๐	๑๕๓.๖๔๘	๑๒.๒๐	๕.๙๐	-๖.๓	๕.๙๔	๕.๗๖	๕.๙๑	เพิ่มขึ้น
อ.เมือง จ.นครพนม	๐.๐	๑๓๐.๙๖๑	๑๒.๐๐	๔.๕๑	-๗.๔๙	๔.๕๖	๔.๕๕	๔.๕๖	เพิ่มขึ้น
อ.เมือง จ.มุกดาหาร	๐.๐	๑๒๔.๒๑๙	๑๒.๕๐	๔.๔๖	-๘.๐๔	๔.๔๘	๔.๕๑	๔.๕๐	เพิ่มขึ้น
อ.โขงเจียม จ.อุบลราชธานี	๐.๐	๘๙.๐๓๐	๑๔.๕๐	๔.๙๐	-๙.๖	๔.๗๘	๔.๘๓	๔.๙๑	ลดลง

**๖.สถานการณ์เตือนภัย Early Warning ณ วันที่ ๗ พฤศจิกายน ๒๕๖๑ (ที่มา: สำนักวิจัย พัฒนาและอุทกวิทยา กรมทรัพยากรน้ำ)**

[เวลา ๑๕.๐๐ น.(เมื่อวาน) - ๐๘.๐๐ น. (วันนี้)]

การแจ้งเตือน	สถานี	การแจ้งเตือน
เตือนสีแดง (อพยพ)	-	-
เตือนสีเหลือง (เตือนภัย)	-	-
เตือนสีเขียว (เฝ้าระวัง)	-	-

**๗.สถานการณ์ธรณีพิบัติภัย ณ วันที่ ๖ พฤศจิกายน ๒๕๖๑ (ที่มา : กรมทรัพยากรธรณี)**

เนื่องจากในพื้นที่เสี่ยงดินถล่ม มีปริมาณน้ำฝนไม่ถึงเกณฑ์การเฝ้าระวัง ประกอบกับบางพื้นที่ไม่มีฝนตก จึงไม่มีพื้นที่ติดตามสถานการณ์พิบัติภัยดินถล่มและน้ำป่าไหลหลาก

**๘.เหตุการณ์วิกฤตน้ำปัจจุบัน ณ วันที่ ๗ พฤศจิกายน ๒๕๖๑** [เวลา ๑๕.๐๐ น.(เมื่อวาน) - ๐๘.๐๐ น. (วันนี้)]  
ไม่มีสถานการณ์น้ำ

**๙.สถานการณ์อุทกภัย ณ วันที่ ๗ พฤศจิกายน ๒๕๖๑**(ที่มา :กรมป้องกันและบรรเทาสาธารณภัย)  
ไม่มีสถานการณ์น้ำ

**๑๐.การคาดหมายลักษณะอากาศ ๗ วันข้างหน้า** (ระหว่างวันที่ ๖ - ๑๒ พฤศจิกายน ๒๕๖๑)

ในช่วงวันที่ ๖-๗ พ.ย. บริเวณประเทศไทยตอนบนจะมีอุณหภูมิสูงขึ้น ๑-๓ องศาเซลเซียส กับมีหมอกในตอนเช้าและมีหมอกหนาในบางพื้นที่ แต่ยังคงมีอากาศเย็นในภาคเหนือและภาคตะวันออกเฉียงเหนือ สำหรับภาคใต้มีฝนฟ้าคะนองในระยะนี้ ส่วนในช่วงวันที่ ๘-๑๒ พ.ย. บริเวณภาคเหนือตอนล่าง ภาคตะวันออกเฉียงเหนือ ภาคตะวันออก และภาคกลางจะมีฝนฟ้าคะนองเกิดขึ้น สำหรับภาคใต้มีฝนเพิ่มขึ้น กับมีฝนตกหนักถึงหนักมากบางแห่ง ส่วนคลื่นลมบริเวณอ่าวไทยและทะเลอันดามัน มีคลื่นสูงประมาณ ๒ เมตร

**๑๑.โครงการพัฒนาแหล่งน้ำ** (กรมทรัพยากรน้ำ ข้อมูล ณ วันที่ ๒๔ ตุลาคม ๒๕๖๑)

ลำดับที่	ชื่อโครงการ	พื้นที่ดำเนินการ				ความจุเก็บกัก (ล้าน ลบ.ม.)	ปริมาณปัจจุบัน (ล้าน ลบ.ม.)
		ตำบล	อำเภอ	จังหวัด	ลุ่มน้ำหลัก		
๑	โครงการอนุรักษ์ฟื้นฟูแหล่งน้ำห้วยไม้เต็ง		บ้านคา,สวนผึ้ง	ราชบุรี	แม่กลอง	วางท่อผันน้ำ	-
๒	โครงการอนุรักษ์ฟื้นฟูแหล่งน้ำหนองแขมหลวง	ต.แม่ปู้	แม่พริก	ลำปาง	วัง	๒.๖๙	๐.๑๙
๓	โครงการอนุรักษ์ฟื้นฟูแหล่งน้ำทุ่งกระเด็น	เยี่ยปราสาท,ท่าโพธิ์, ทุ่งกระเด็น, ทุ่งตาด	หนองกี่	บุรีรัมย์	มูล	๘.๖๓	๔.๙๓
๔	โครงการอนุรักษ์ฟื้นฟูแหล่งน้ำบึงกิว (บึงจิว)	ธงธานี,บึงนคร	ธวัชบุรี	ร้อยเอ็ด	ชี	๔.๘๖	๔.๒๘
๕	โครงการอนุรักษ์ฟื้นฟูแหล่งน้ำหนองตีนตอย	สามเงา,ยกกระบัตร	สามเงา	ตาก	วัง	๕.๕๐	๖.๑๓
๖	โครงการอนุรักษ์ฟื้นฟูแหล่งน้ำหนองบัวพระเจ้าหลวง	เชิงดอย	ดอกสะเก็ด	เชียงใหม่	ปิง	๐.๔๕	๐.๔๔
๗	โครงการอนุรักษ์ฟื้นฟูแหล่งน้ำคลองพระปรัง		กบินทร์บุรี	ปราจีนบุรี	ปราจีนบุรี	ก่อสร้างฝาย	-
๘	โครงการอนุรักษ์ฟื้นฟูแหล่งน้ำหนองบัวลอย	แม่ยม	เมือง	แพร่	ยม	๒.๕๐	๒.๓๖
๙	โครงการอนุรักษ์ฟื้นฟูแหล่งน้ำคลองหลุมทองหลวง	สิงหนาท	ลาดบัวหลวง	พระนครศรีอยุธยา	เจ้าพระยา	-	-
๑๐	โครงการอนุรักษ์ฟื้นฟูแหล่งน้ำบึงสีไฟ		เมือง	พิจิตร	น่าน	๐.๖๐	๐.๕๗
๑๑	โครงการอนุรักษ์ฟื้นฟูแหล่งน้ำพื้นที่บางระกำ		บางระกำ	พิษณุโลก	ยม	๒.๐๑	๑.๔๔
๑๒	โครงการอนุรักษ์ฟื้นฟูแหล่งน้ำห้วยหลวง-หนองหายฯ		กุมภวาปี	อุดรธานี	ชี	๑๐๗.๘๗	๘๖.๙๑
๑๓	โครงการอนุรักษ์ฟื้นฟูแหล่งน้ำโครงการลำนํ้าอิง		แม่ใจ,เมือง	พะเยา	โขง	๑.๐๓	๐.๘๘
๑๔	โครงการอนุรักษ์ฟื้นฟูแหล่งน้ำหนองลาดควาย	นาแต่	คำตากล้า	สกลนคร	โขง	๓.๔๕	๔.๗๓
๑๕	โครงการอนุรักษ์ฟื้นฟูแหล่งน้ำแจะระแม (พื้นที่แก้มลิงบึงเชียงติง)	แจะระแม,ในเมือง	เมือง	อุบลราชธานี	มูล	๒.๐๐	๑.๓๑
	รวม					๑๔๑.๕๙	๑๑๔.๑๗

## ๑๒.การช่วยเหลือเพื่อบรรเทาสถานการณ์อุทกภัย (กรมทรัพยากรน้ำ)

สรุปการสูบน้ำ และบริการน้ำดื่ม เพื่อช่วยเหลือสถานการณ์ภัยแล้งและอุทกภัยตั้งแต่ ๑ มิถุนายน – ๒๔ ตุลาคม พ.ศ. ๒๕๖๑

หน่วย งาน	จังหวัด	ปริมาณสูบน้ำ (ลบ.ม.)	ปริมาณ แจกจ่ายน้ำ (ลิตร)	ประโยชน์ที่ได้รับ		
				อุปโภค-บริโภค		
				ครัวเรือน	ประชากร	พื้นที่
ภาค ๒	นครสวรรค์	๒,๓๗๔,๙๒๖	-	๕๗๐	๑,๘๘๐	๖,๒๐๐
	สมุทรปราการ	๔๐๕,๐๐๐	-	-	-	-
	อุทัยธานี	๗๒,๙๐๐	-	-	-	๑,๒๐๐
ภาค ๓	อุดรธานี	๑๑๘,๑๔๐	-	๑,๖๘๖	๓,๙๐๐	-
	บึงกาฬ	๑๑๗,๖๐๐	-	-	-	-
ภาค ๔	กาฬสินธุ์	๗๐,๘๐๐	-	๔๓๐	๒,๑๕๐	-
	ชัยภูมิ	๘๑,๒๐๐	-	๙๐	๔๕๐	-
	ขอนแก่น	๓๑๘,๒๔๐	-	๘๖๒	๔,๑๔๘	-
ภาค ๖	ปราจีนบุรี	๒,๒๑๗,๖๐๐	-	๘,๗๙๙	๒๐,๖๖๑	๑๒๐
	นครนายก	๑๒๖,๔๐๐	-	๑,๓๐๐	๒,๐๐๐	-
ภาค ๗	เพชรบุรี	๑,๔๙๐,๔๐๐	-	๓,๙๔๓	๑๔,๑๙๓	๙๗๙
	ราชบุรี	๑,๑๔๒,๑๐๐	-	๒๔๐	๗๗๐	๑,๔๐๐
ภาค ๙	น่าน	๖๗,๕๐๐	-	๒๐๐	๘๐๐	-
ภาค ๑๐	กระบี่	๑๒,๘๐๐	-	๙๙	๒๖๒	-
		๘,๖๑๕,๖๔๐	-	๑๘,๒๑๙	๕๑,๒๑๔	๙,๘๙๙

จึงเรียนมาเพื่อโปรดทราบ

นายสุวัฒน์ เปี่ยมปัจจัย  
อธิบดีกรมทรัพยากรน้ำ