



รายงานสถานการณ์น้ำรายวัน

เสนอโดย

ศูนย์เมขลา

ศูนย์ป้องกันวิกฤติน้ำ

กรมทรัพยากรน้ำ

ประจำวันที่ ๖ พฤศจิกายน ๒๕๖๑

## สารบัญ

- ๑) สรุปสถานการณ์น้ำ
- ๒) รายงานสถานการณ์พื้นที่เสี่ยงอุทกภัยน้ำหลากในเขตพื้นที่ลาด  
เชิงเขา
- ๓) ปริมาณฝนสะสมปี พ.ศ. ๒๕๖๐ และ ๒๕๖๑ เทียบค่าเฉลี่ย ๓๐ ปี
- ๔) สถานการณ์น้ำในอ่างเก็บน้ำขนาดใหญ่ และขนาดกลาง
- ๕) สถานการณ์น้ำในลำน้ำ
- ๖) รายงานสถานการณ์น้ำรายลุ่มน้ำ
- ๗) รายงานระดับน้ำจากกล้อง CCTV

# สรุปสถานการณ์น้ำ





# นัยสำคัญ: 6 พฤศจิกายน 2561

1. ปริมาณฝนสะสมตั้งแต่ต้นปี 2561 ถึงวันที่ 4 พฤศจิกายน 61 รวม 1507.5 มม. มากกว่าค่าเฉลี่ย 48.7 มม. (3%)

2. อ่างเก็บน้ำขนาดใหญ่มีปริมาณน้ำเก็บกักรวม 57,624 ล้าน ลบ.ม. (81%) น้อยกว่าปีที่แล้ว 3% (2,003 ล้าน ลบ.ม.)

3. อ่างเก็บน้ำขนาดกลางมีปริมาณน้ำเก็บกักรวม 3,632 ล้าน ลบ.ม. (71%) น้อยกว่าปีที่แล้ว 18% (1,043 ล้าน ลบ.ม.)

4. พื้นที่ที่ต้องให้ความสนใจเรื่องน้ำ

4.1.1 พื้นที่น้ำท่วม 1 จังหวัด สุราษฎร์ธานี

4.1.2 พื้นที่น้ำหลาก 1 จังหวัด นราธิวาส

4.1.3 พื้นที่ระบายไม่ทัน - จังหวัด

4.2 ขาดแคลนน้ำ

4.2.1 ขาดแคลนน้ำอุปโภคบริโภค - จังหวัด

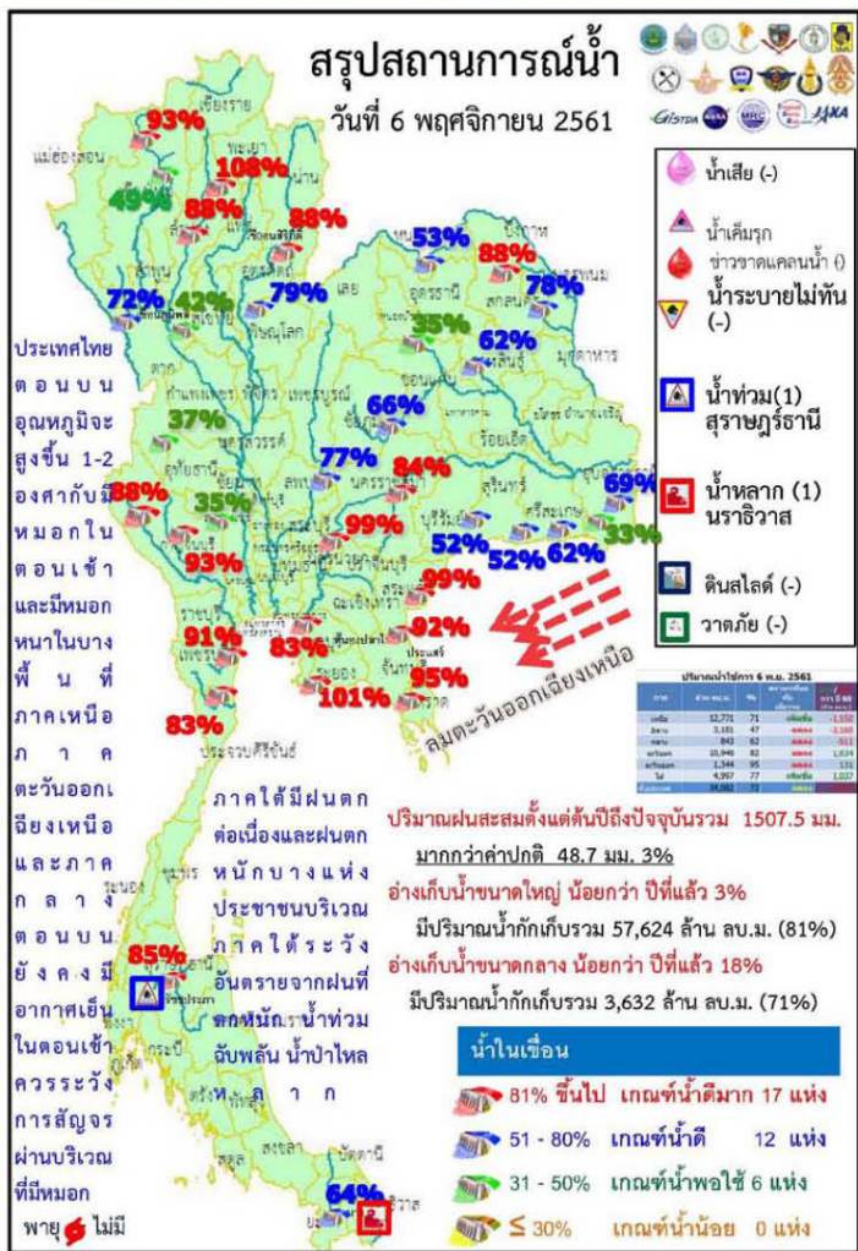
4.2.2 ขาดแคลนน้ำเกษตร - จังหวัด

4.3 น้ำเค็มรุก - จังหวัด

4.4 คุณภาพน้ำ

4.4.1 น้ำเสียเนื่องจากสิ่งปฏิกูล - จังหวัด

4.4.2 น้ำเสียเนื่องจากน้ำท่วมขัง - จังหวัด



รายงานสถานการณ์พื้นที่  
เสี่ยงอุทกภัยน้ำหลากในเขต  
พื้นที่ลาดเชิงเขา



## รายงานสถานการณ์พื้นที่เสี่ยงอุทกภัยน้ำหลากในเขตพื้นที่ลัดเชิงเขา

วันที่ 6 พฤศจิกายน 2561 เวลา 07:00 น.

### 1) Early Warning System (6 พ.ย. 2561 เวลา 7.00 น)

สถานี Early Warning System ที่มีฝนตกทั้งหมด 29 สถานี ครอบคลุม 49 หมู่บ้าน ไม่มีการแจ้งเตือนภัย



ห้องปฏิบัติการเฝ้าระวังและเตือนภัยน้ำหลาก-ดินถล่ม สำนักวิจัย พัฒนาและอุทกวิทยา  
กรมทรัพยากรน้ำ กระทรวงทรัพยากรธรรมชาติและสิ่งแวดล้อม

สรุปสถานการณ์เตือนภัย			
	อพยพ	-	หมู่บ้าน
	เตรียมพร้อม	-	หมู่บ้าน
	เฝ้าระวัง	-	หมู่บ้าน
	รวม	-	หมู่บ้าน

แจ้งข้อมูลการเตือนภัย		
จังหวัด	ระดับการเตือนภัย	จำนวนหมู่บ้าน

ที่มา : สำนักวิจัย พัฒนาและอุทกวิทยา

### 2) ปริมาณฝน

ผลการเปรียบเทียบปริมาณฝนสะสม 24 ชั่วโมง ของวันที่ 5 ถึง 6 พฤศจิกายน 2561 (เวลา 07:00น.) (มม./วัน) จากระบบของ Mekong River Commission Flash Flood Guidance System (MRCFFGS) แสดงให้เห็นว่ามีปริมาณฝนตกบริเวณภาคใต้ มีปริมาณฝนสะสมประมาณ 5 - 10 มม./วัน ส่วนบริเวณจังหวัดพังงา นครศรีธรรมราช และสงขลา มีปริมาณฝนสะสมประมาณ 20 - 35 มม./วัน และบริเวณจังหวัดปัตตานี ยะลา และนราธิวาส มีปริมาณฝนสะสมประมาณ 60 - 90 มม./วัน

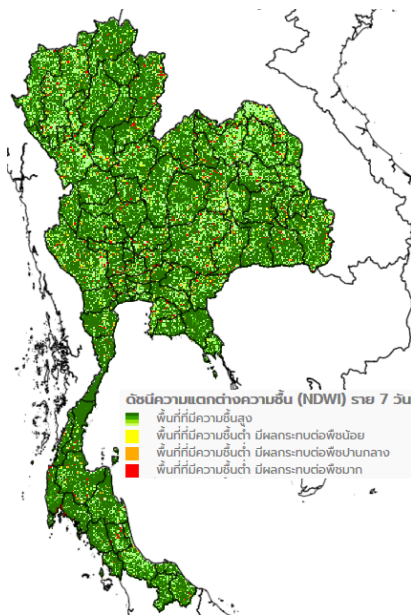




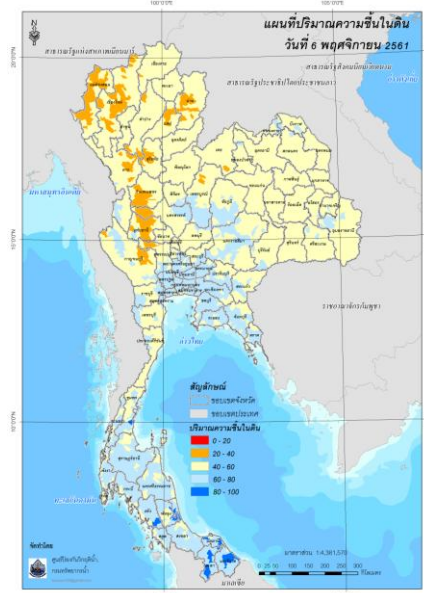
ปริมาณฝนสะสม 24 ชั่วโมง (MRCFFGS)

### 3) ปริมาณความชื้นในดิน

ปริมาณความชื้นในดินจากแผนที่ดาวเทียมของ Gistda (ดัชนีความแตกต่าง (NDWI) ราย 7 วัน) และค่าความชื้นในดินที่ได้จากระบบ MRCFFGS พบว่าพื้นที่บริเวณจังหวัดชุมพร ตรัง พัทลุง สงขลา ปัตตานี ยะลา และนราธิวาส มีค่าความชื้นอยู่ในเกณฑ์ประมาณร้อยละ 60 - 80 สภาวะดังกล่าวหมายถึงดินในพื้นที่บริเวณดังกล่าว ยังสามารถรองรับปริมาณน้ำฝนได้อีกประมาณ 20% ก่อนที่จะเข้าสู่สภาพอิ่มตัว



แผนที่ดาวเทียมของ Gistda  
(29 ต.ค. - 6 พ.ย.61)



ปริมาณความชื้นในดิน (MRCFFG)

#### 4) ศักยภาพในการรองรับน้ำฝน FFG (Flash Flood Guidance)



โดยศักยภาพในการรองรับน้ำฝนของพื้นที่จังหวัดยะลา และนราธิวาส สามารถรองรับปริมาณฝนได้น้อยกว่า 100 มม./6ชม.

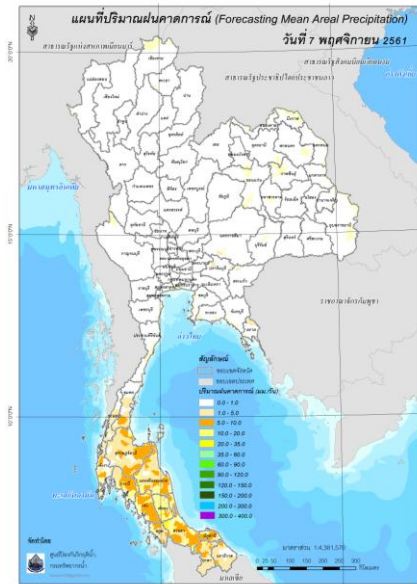
FFG หมายถึง ค่าความสามารถในการรองรับปริมาณฝนของพื้นที่นั้นๆ ก่อนที่จะเกิดสภาวะน้ำล้นตลิ่งที่จุดออกของปลายพื้นที่ โดยค่า FFG 06-hr หมายถึง ปริมาณฝนที่จะส่งผลให้เกิดสภาวะน้ำล้นตลิ่งที่ปลายลุ่มน้ำในอีก 6 ชั่วโมงข้างหน้า (มม./6ชม.)

#### 5) ปริมาณฝนคาดการณ์ล่วงหน้า

ปริมาณฝนคาดการณ์ในวันที่ 6 พฤศจิกายน 2561 เวลา 13.00 น. บริเวณภาคใต้ จะมีปริมาณฝนสะสมในรอบ 6 ชั่วโมง ประมาณ 5 มม.

ปริมาณฝนคาดการณ์ในวันที่ 7 พฤศจิกายน 2561 เวลา 7.00 น. บริเวณภาคใต้จะมีปริมาณฝนเพิ่มขึ้น โดยจะมีปริมาณฝนสะสมในรอบ 24 ชั่วโมง ประมาณ 5 - 10 มม. ส่วนบริเวณจังหวัดพัทลุง และสงขลา จะมีปริมาณฝนสะสมในรอบ 24 ชั่วโมง ประมาณ 20 - 35 มม.





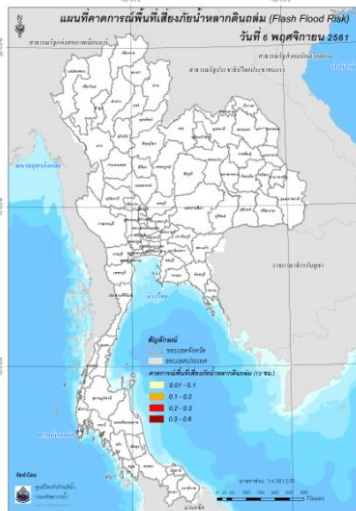
ปริมาณฝนคาดการณ์ในวันที่ 6 พฤศจิกายน 2561

ปริมาณฝนคาดการณ์ในวันที่ 7 พฤศจิกายน 2561

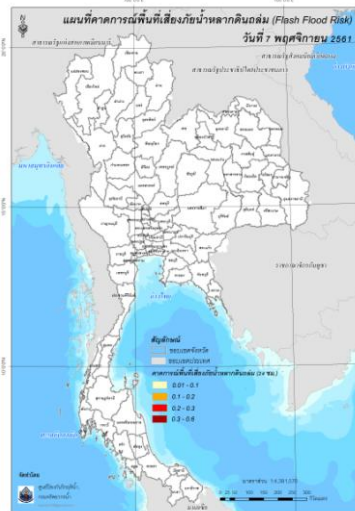
6) ความเสี่ยงจากน้ำท่วม

- การคาดการณ์พื้นที่เสี่ยงภัยน้ำหลากดินถล่มจากข้อมูล MRCFFGS วันที่ 6 พฤศจิกายน 2561 ในอีก 12 ชม. 24 ชม. และ 36 ชม. ไม่พบพื้นที่เสี่ยง

แผนที่แสดงการคาดการณ์พื้นที่เสี่ยงภัยน้ำหลากดินถล่ม วันที่ 6 พฤศจิกายน 2561



วันที่ 6 พ.ย. 2561 (19:00 น.)



วันที่ 7 พ.ย. 2561 (07:00 น.)



วันที่ 7 พ.ย. 2561 (19:00 น.)

คำแนะนำ: ข้อมูลดังกล่าวเป็นการคาดการณ์พื้นที่เสี่ยงภัยน้ำหลาก โดยอาศัยข้อมูลปริมาณฝนจากดาวเทียม ดังนั้นรายงานฉบับนี้ควรใช้งานควบคู่ไปกับการตรวจวัดปริมาณฝนจริงภาคสนาม และข้อมูลจากเรดาร์ เพื่อประกอบการตัดสินใจ

ปริมาณฝนสะสมปี

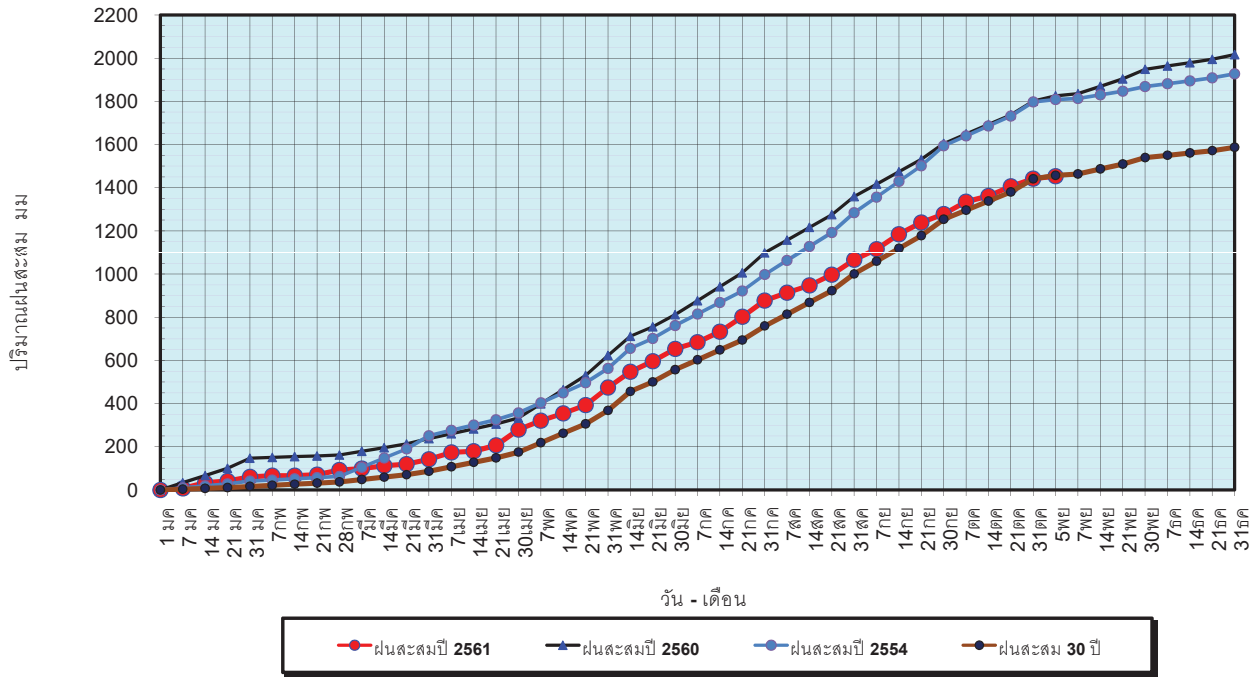
พ.ศ. ๒๕๖๐ และ ๒๕๖๑

เทียบค่าเฉลี่ย ๓๐ ปี



วันที่ 5 พฤศจิกายน 2561  
 ฝน30ปี = 1,457.40 มม. (สะสมทั้งปี = 1,587.70 มม.)  
 ปี60 = 1,825.88 มม. (สะสมทั้งปี = 2,016.75 มม.)  
 ปี61 = 1,452.71 มม.  
 เปรียบเทียบกับ ปี 60 **มีค่าน้อยกว่า** -373.16 มม.  
 เปรียบเทียบกับฝนเฉลี่ย 30 ปี **มีค่าน้อยกว่า** -4.69 มม.

ปริมาณฝนสะสมปี **2554-2560-2561** เทียบกับค่าเฉลี่ย 30 ปี



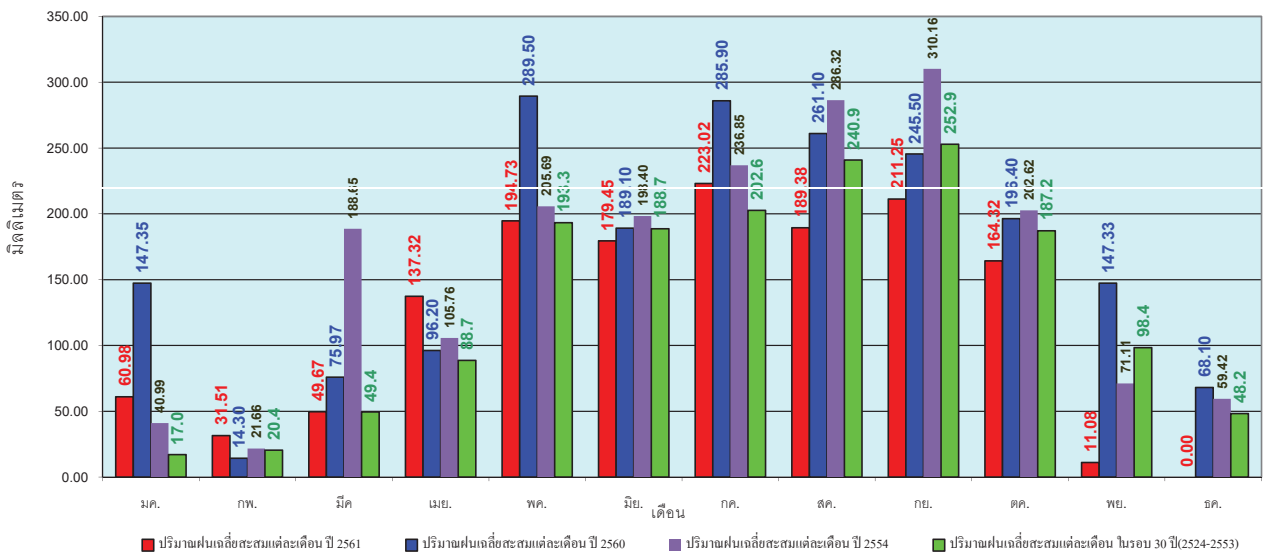
ข้อมูลจากกรมอุตุนิยมวิทยาจำนวน 122  
 สถานีข้อมูลปริมาณฝนสะสมถึง วันที่  
 5 พฤศจิกายน 2561



ศูนย์เมฆขลา ศูนย์ป้องกันวิกฤตน้ำ กรมทรัพยากรน้ำ

วันที่ 5 พฤศจิกายน 2561  
 ฝน30ปี = 1,457.40 มม. (สะสมทั้งปี = 1,587.50 มม.)  
 ปี60 = 1,825.88 มม. (สะสมทั้งปี = 2,016.75 มม.)  
 ปี61 = 1,452.71 มม.  
 เปรียบเทียบกับ ปี 60 **มีค่าน้อยกว่า** -373.16 มม.  
 เปรียบเทียบกับฝนเฉลี่ย 30 ปี **มีค่าน้อยกว่า** -4.69 มม.

ปริมาณฝนเฉลี่ยรายเดือนของประเทศ



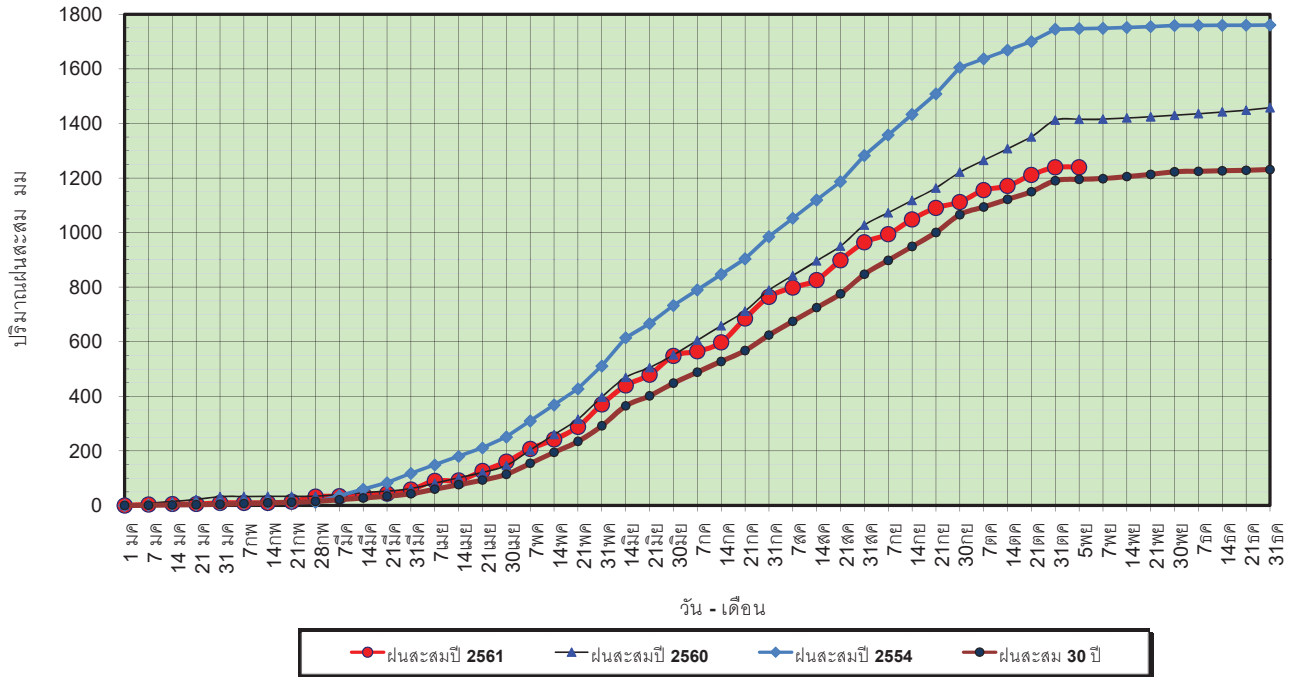
ข้อมูลจากกรมอุตุนิยมวิทยาจำนวน 122  
 สถานีข้อมูลปริมาณฝนสะสมถึง วันที่  
 5 พฤศจิกายน 2561



ศูนย์เมฆขลา ศูนย์ป้องกันวิกฤตน้ำ กรมทรัพยากรน้ำ

วันที่ 5 พฤศจิกายน 2561  
 ฝน30ปี = 1,195.28 มม. (สะสมทั้งปี = 1,230.90 มม.)  
 ปี60 = 1,414.72 มม. (สะสมทั้งปี = 1,457.30 มม.)  
 ปี61 = 1,239.42 มม.  
 เปรียบเทียบกับ ปี 60 **มีค่าน้อยกว่า** -175.30 มม.  
 เปรียบเทียบกับฝนเฉลี่ย 30 ปี **มีค่ามากกว่า** 44.13 มม.

### ปริมาณฝนสะสมภาคเหนือ

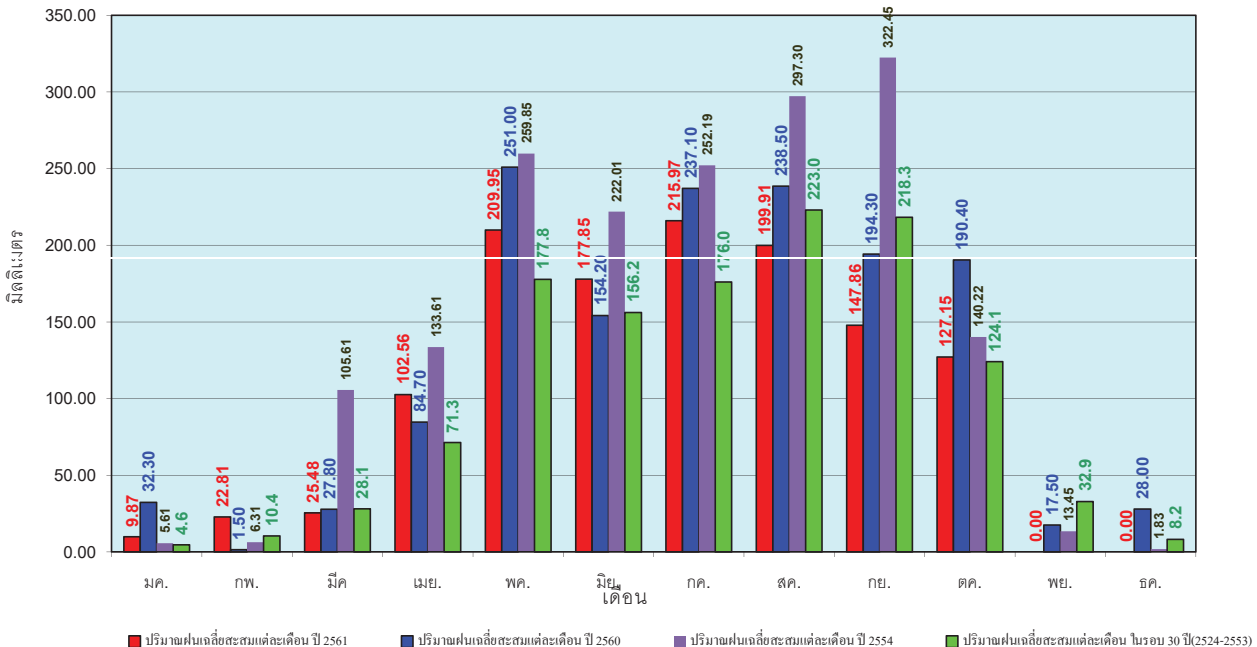


ข้อมูลจากกรมอุตุนิยมวิทยาจำนวน 32  
 สถานีข้อมูลปริมาณฝนสะสมถึง วันที่  
 5 พฤศจิกายน 2561

ศูนย์เมขลา ศูนย์ป้องกันวิกฤตน้ำ กรมทรัพยากรน้ำ

วันที่ 5 พฤศจิกายน 2561  
 ฝน30ปี = 1,195.28 มม. (สะสมทั้งปี = 1,230.90 มม.)  
 ปี60 = 1,414.72 มม. (สะสมทั้งปี = 1,457.30 มม.)  
 ปี61 = 1,239.42 มม.  
 เปรียบเทียบกับ ปี 60 **มีค่าน้อยกว่า** -175.30 มม.  
 เปรียบเทียบกับฝนเฉลี่ย 30 ปี **มีค่ามากกว่า** 44.13 มม.

### ปริมาณฝนเฉลี่ยสะสมรายเดือน ภาคเหนือ



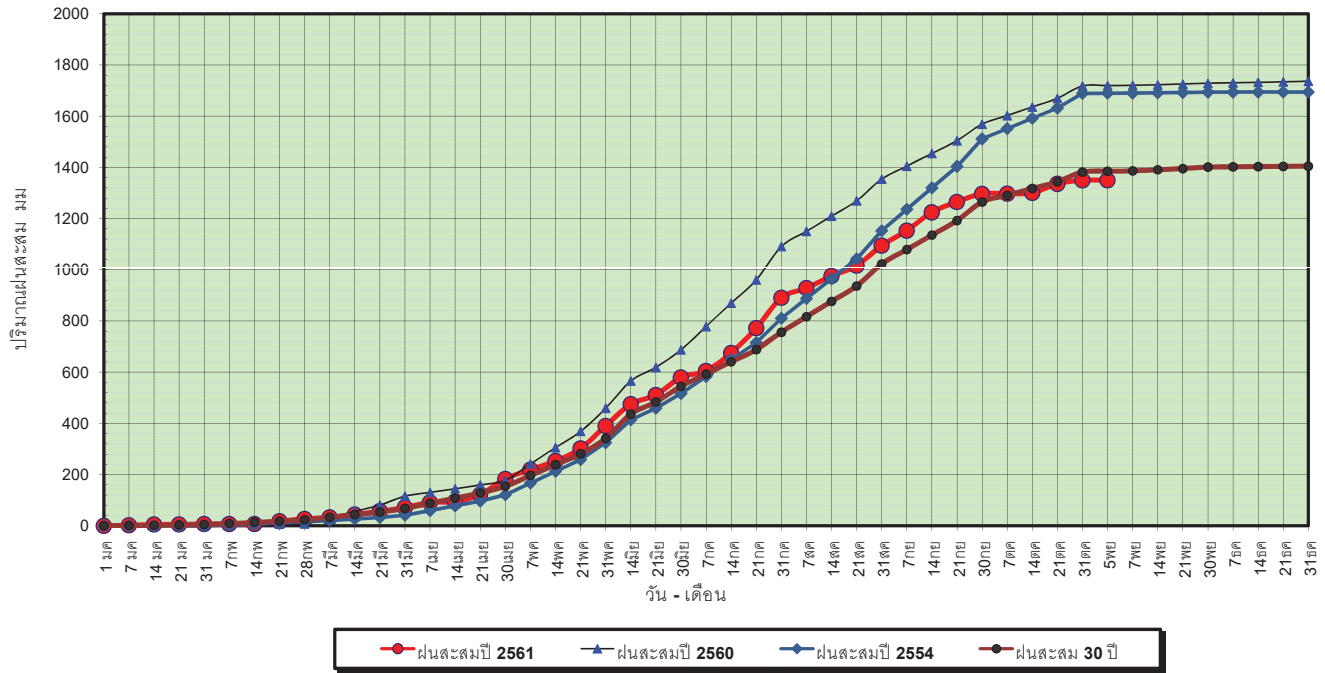
ข้อมูลจากกรมอุตุนิยมวิทยาจำนวน 32  
 สถานีข้อมูลปริมาณฝนสะสมถึง วันที่  
 5 พฤศจิกายน 2561

ศูนย์เมขลา ศูนย์ป้องกันวิกฤตน้ำ กรมทรัพยากรน้ำ



วันที่ 5 พฤศจิกายน 2561  
 ฝน30ปี = 1,384.75 มม. (สะสมทั้งปี = 1,404.50 มม.)  
 ปี60 = 1,719.42 มม. (สะสมทั้งปี = 1,736.60 มม.)  
 ปี61 = 1,349.21 มม.  
 เปรียบเทียบกับ ปี 60 **มีค่าน้อยกว่า** -370.20 มม.  
 เปรียบเทียบกับฝนเฉลี่ย 30 ปี **มีค่าน้อยกว่า** -35.54 มม.

### ปริมาณฝนสะสมภาคตะวันออกเฉียงเหนือ



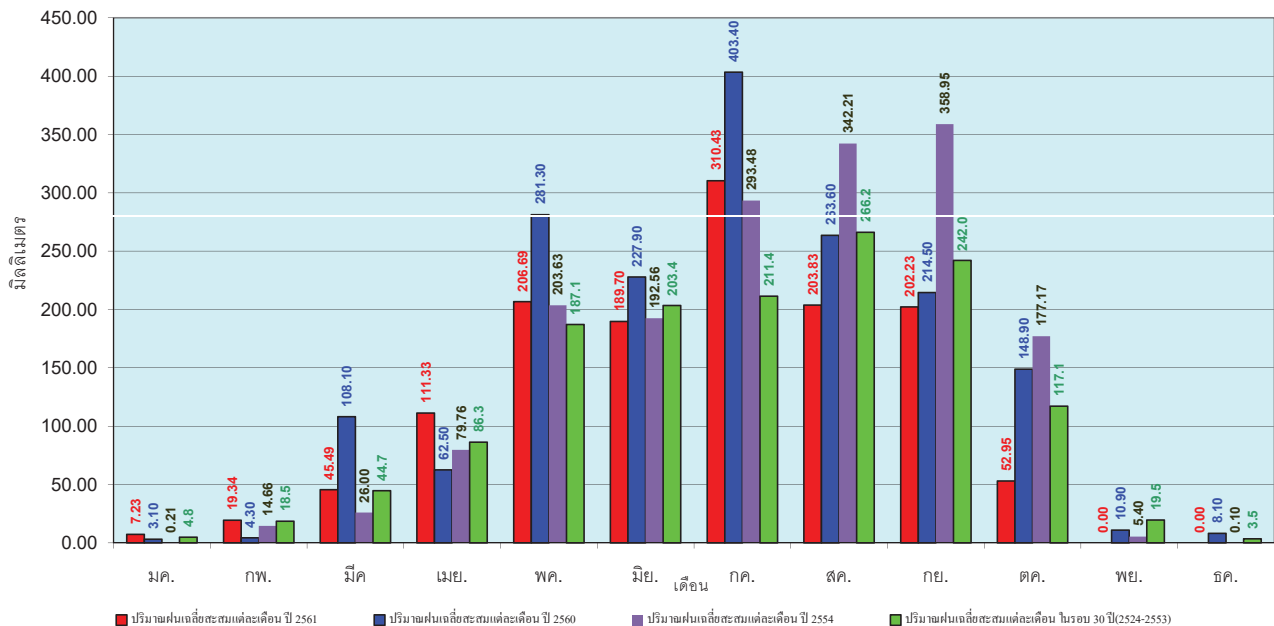
ข้อมูลจากกรมอุตุนิยมวิทยาจำนวน 28  
 สถานีข้อมูลปริมาณฝนสะสมถึง วันที่  
 5 พฤศจิกายน 2561



ศูนย์เมฆขลา ศูนย์ป้องกันภัยพิบัติฯ กรมทรัพยากรน้ำ

วันที่ 5 พฤศจิกายน 2561  
 ฝน30ปี = 1,384.75 มม. (สะสมทั้งปี = 1,404.50 มม.)  
 ปี60 = 1,719.42 มม. (สะสมทั้งปี = 1,736.60 มม.)  
 ปี61 = 1,349.21 มม.  
 เปรียบเทียบกับ ปี 60 **มีค่าน้อยกว่า** -370.20 มม.  
 เปรียบเทียบกับฝนเฉลี่ย 30 ปี **มีค่าน้อยกว่า** -35.54 มม.

### ปริมาณฝนเฉลี่ยสะสมรายเดือน ภาคตะวันออกเฉียงเหนือ



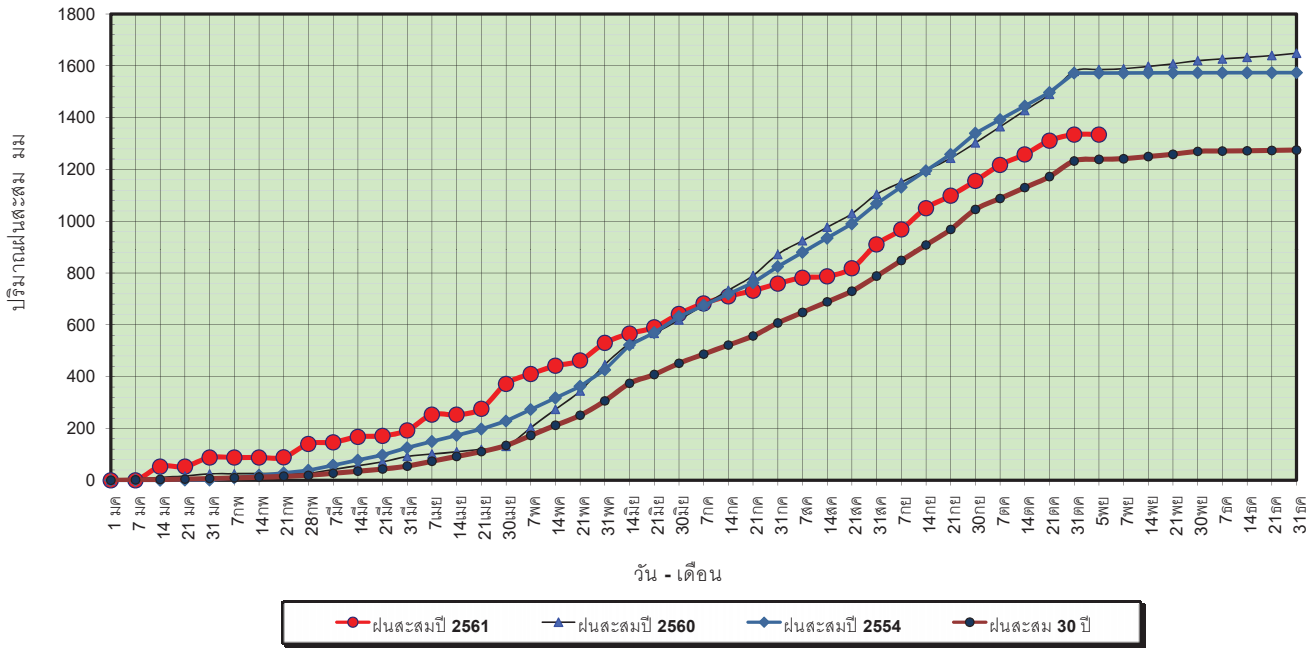
ข้อมูลจากกรมอุตุนิยมวิทยาจำนวน 28  
 สถานีข้อมูลปริมาณฝนสะสมถึง วันที่  
 5 พฤศจิกายน 2561



ศูนย์เมฆขลา ศูนย์ป้องกันภัยพิบัติฯ กรมทรัพยากรน้ำ

วันที่ 5 พฤศจิกายน 2561  
 ฝน30ปี = 1,239.08 มม. (สะสมทั้งปี = 1,275.20 มม.)  
 ปี60 = 1,586.17 มม. (สะสมทั้งปี = 1,649.10 มม.)  
 ปี61 = 1,334.32 มม.  
 เปรียบเทียบกับ ปี 60 **มีค่าน้อยกว่า** -251.84 มม.  
 เปรียบเทียบกับฝนเฉลี่ย 30 ปี **มีค่ามากกว่า** 95.24 มม.

### ปริมาณฝนสะสมภาคกลาง



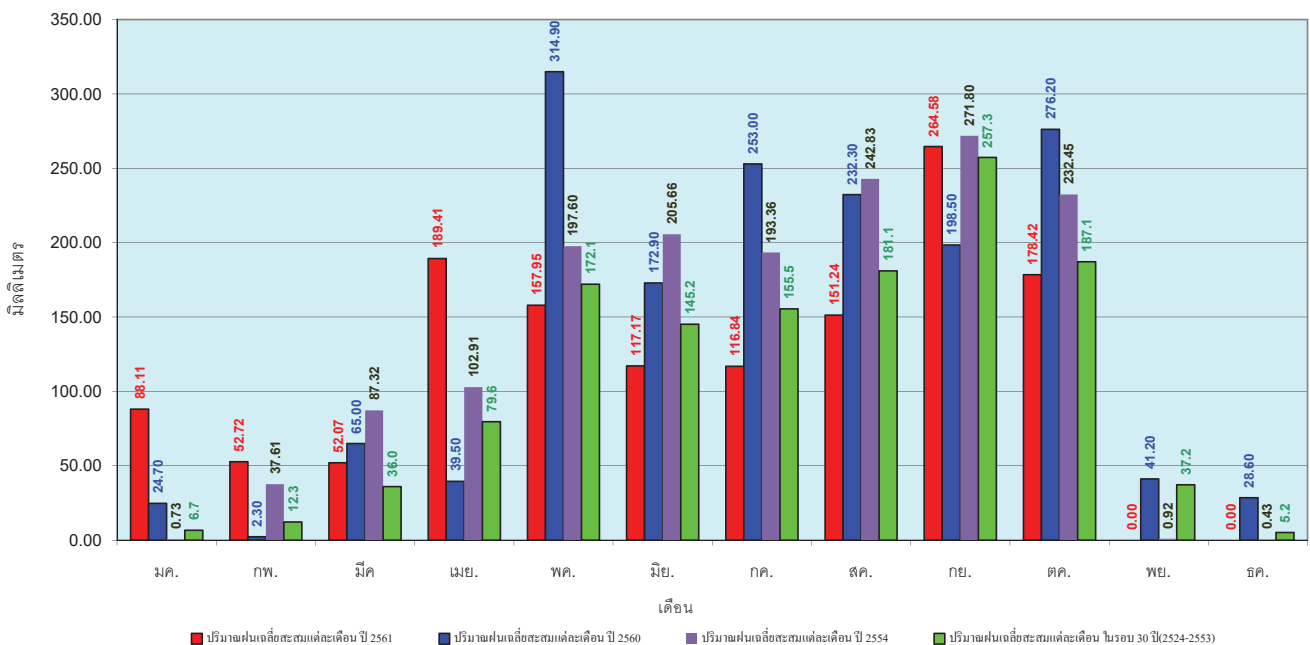
ข้อมูลจากกรมอุตุนิยมวิทยาจำนวน 13  
 สถานีข้อมูลปริมาณฝนสะสมถึง วันที่  
 5 พฤศจิกายน 2561



ศูนย์เมฆขลา ศูนย์ป้องกันวิกฤตน้ำ กรมทรัพยากรน้ำ

วันที่ 5 พฤศจิกายน 2561  
 ฝน30ปี = 1,239.08 มม. (สะสมทั้งปี = 1,275.20 มม.)  
 ปี60 = 1,586.17 มม. (สะสมทั้งปี = 1,649.10 มม.)  
 ปี61 = 1,334.32 มม.  
 เปรียบเทียบกับ ปี 60 **มีค่าน้อยกว่า** -251.84 มม.  
 เปรียบเทียบกับฝนเฉลี่ย 30 ปี **มีค่ามากกว่า** 95.24 มม.

### ปริมาณฝนเฉลี่ยสะสมรายเดือน ภาคกลาง



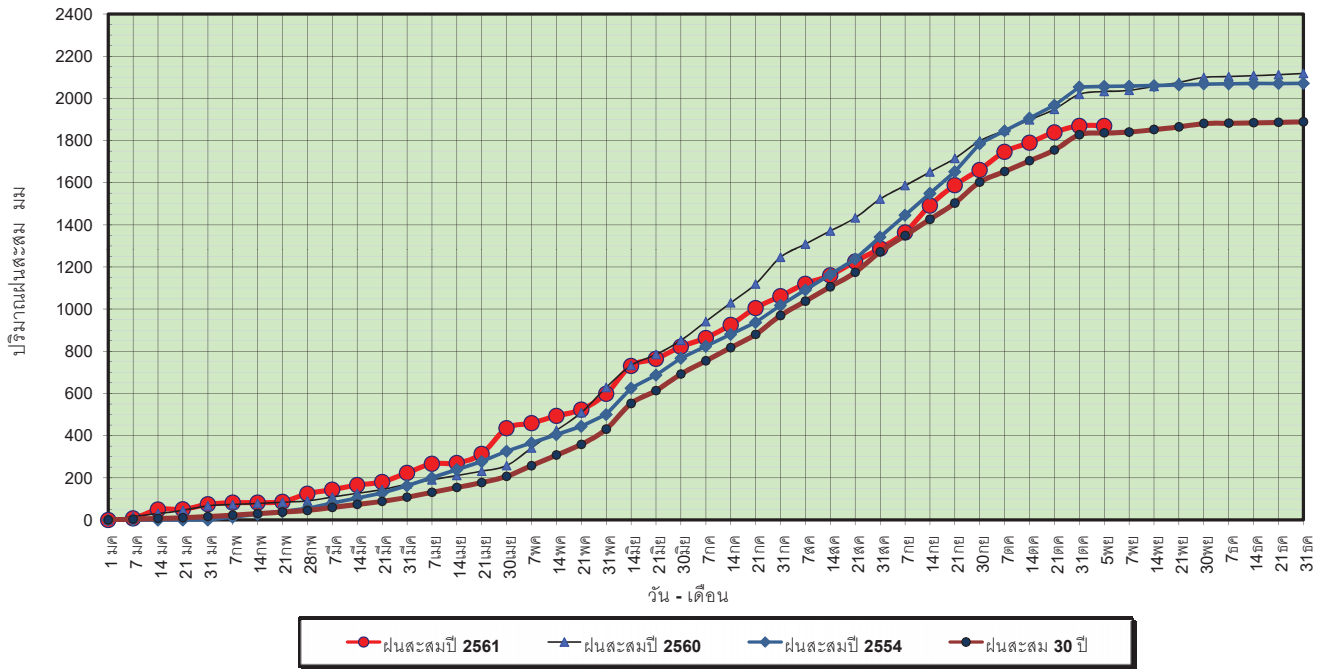
ข้อมูลจากกรมอุตุนิยมวิทยาจำนวน 13  
 สถานีข้อมูลปริมาณฝนสะสมถึง วันที่  
 5 พฤศจิกายน 2561



ศูนย์เมฆขลา ศูนย์ป้องกันวิกฤตน้ำ กรมทรัพยากรน้ำ

วันที่ 5 พฤศจิกายน 2561  
 ฝน30ปี = 1,836.28 มม. (สะสมทั้งปี = 1,888.80 มม.)  
 ปี60 = 2,032.60 มม. (สะสมทั้งปี = 2,118.10 มม.)  
 ปี61 = 1,869.63 มม.  
 เปรียบเทียบกับ ปี 60 **มีค่าน้อยกว่า** -162.97 มม.  
 เปรียบเทียบกับฝนเฉลี่ย 30 ปี **มีค่ามากกว่า** 33.34 มม.

### ปริมาณฝนสะสมภาคตะวันออกเฉียงเหนือ



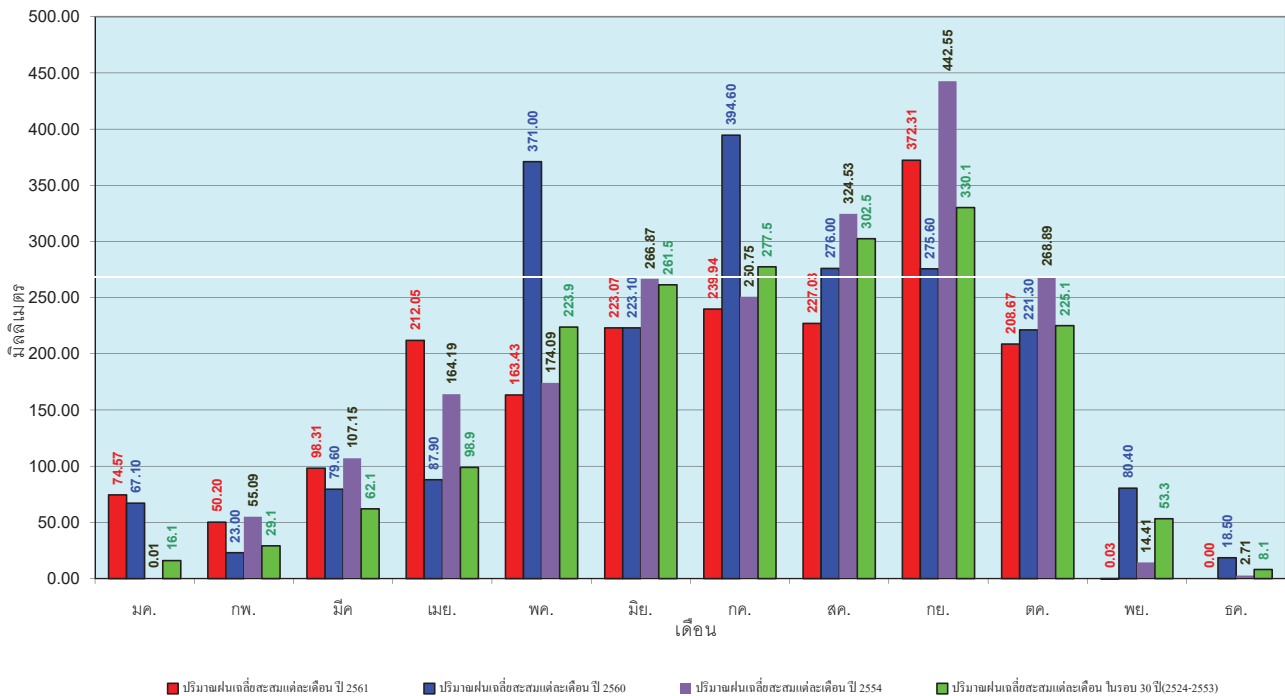
ข้อมูลจากกรมอุตุนิยมวิทยาจำนวน 15 สถานีข้อมูลปริมาณฝนสะสมถึง วันที่ 5 พฤศจิกายน 2561



ศูนย์เมฆขลา ศูนย์ป้องกันวิกฤตด้าน ทรัพยากรภรณ์

วันที่ 5 พฤศจิกายน 2561  
 ฝน30ปี = 1,836.28 มม. (สะสมทั้งปี = 1,888.80 มม.)  
 ปี60 = 2,032.60 มม. (สะสมทั้งปี = 2,118.10 มม.)  
 ปี61 = 1,869.63 มม.  
 เปรียบเทียบกับ ปี 60 **มีค่าน้อยกว่า** -162.97 มม.  
 เปรียบเทียบกับฝนเฉลี่ย 30 ปี **มีค่ามากกว่า** 33.34 มม.

### ปริมาณฝนเฉลี่ยสะสมรายเดือน ภาคตะวันออกเฉียงเหนือ



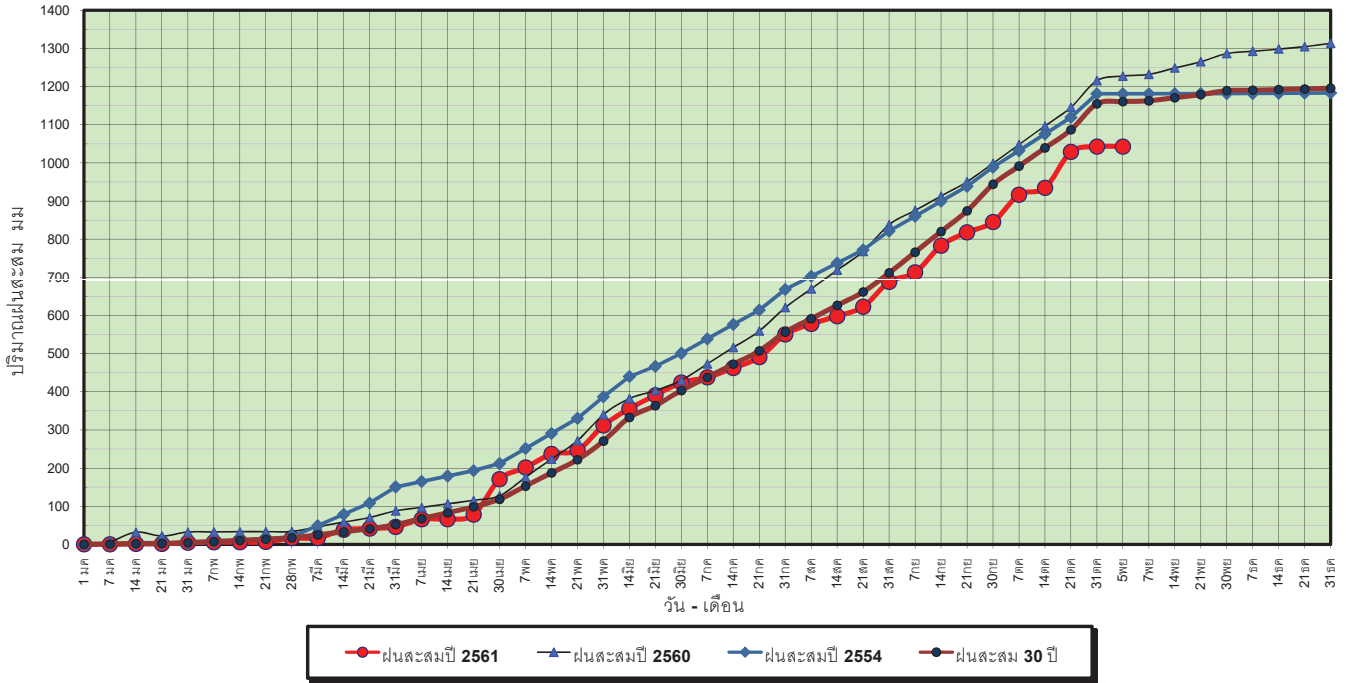
ข้อมูลจากกรมอุตุนิยมวิทยาจำนวน 15 สถานีข้อมูลปริมาณฝนสะสมถึง วันที่ 5 พฤศจิกายน 2561



ศูนย์เมฆขลา ศูนย์ป้องกันวิกฤตด้าน ทรัพยากรภรณ์

วันที่ 5 พฤศจิกายน 2561  
 ฝน30ปี = 1,160.52 มม. (สะสมทั้งปี = 1,195.72 มม.)  
 ปี60 = 1,227.48 มม. (สะสมทั้งปี = 1,313.32 มม.)  
 ปี61 = 1,042.80 มม.  
 เปรียบเทียบกับ ปี 60 **มีค่าน้อยกว่า** -184.68 มม.  
 เปรียบเทียบกับฝนเฉลี่ย 30 ปี **มีค่าน้อยกว่า** -117.72 มม.

ปริมาณฝนสะสมภาคตะวันตก

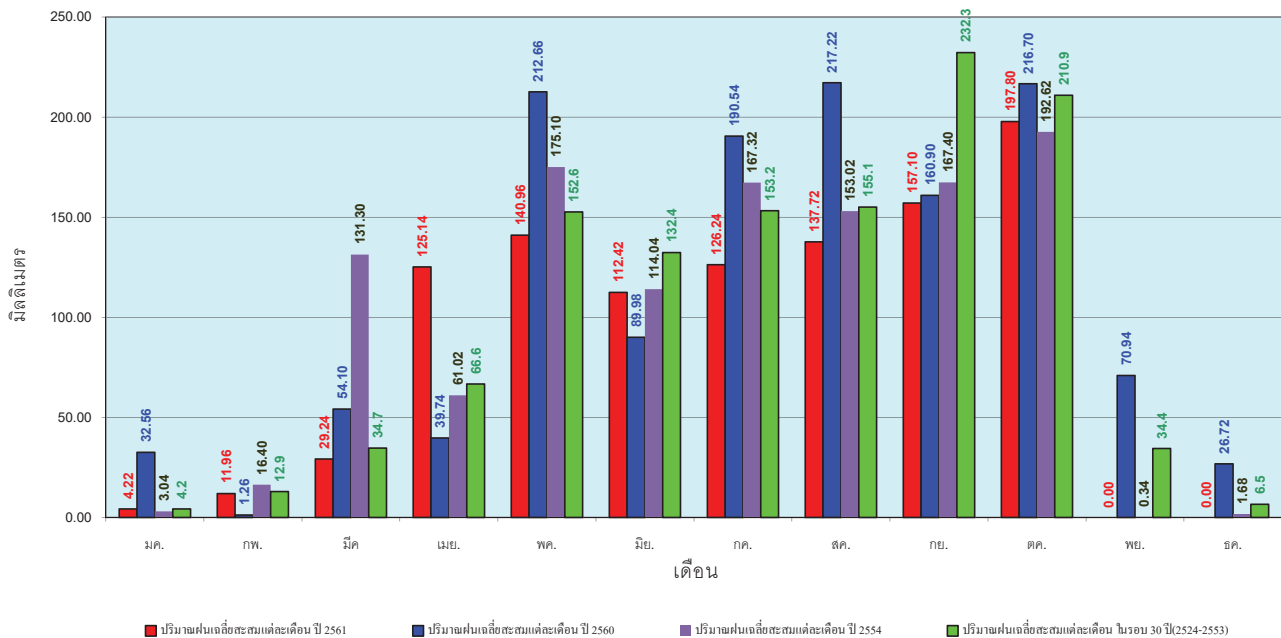


ข้อมูลจากกรมอุตุนิยมวิทยาจำนวน 5 สถานีข้อมูลปริมาณฝนสะสมถึง วันที่ 5 พฤศจิกายน 2561



วันที่ 5 พฤศจิกายน 2561  
 ฝน30ปี = 1,160.52 มม. (สะสมทั้งปี = 1,195.72 มม.)  
 ปี60 = 1,227.48 มม. (สะสมทั้งปี = 1,313.32 มม.)  
 ปี61 = 1,042.80 มม.  
 เปรียบเทียบกับ ปี 60 **มีค่าน้อยกว่า** -184.68 มม.  
 เปรียบเทียบกับฝนเฉลี่ย 30 ปี **มีค่าน้อยกว่า** -117.72 มม.

ปริมาณฝนเฉลี่ยสะสมรายเดือน ภาคตะวันตก



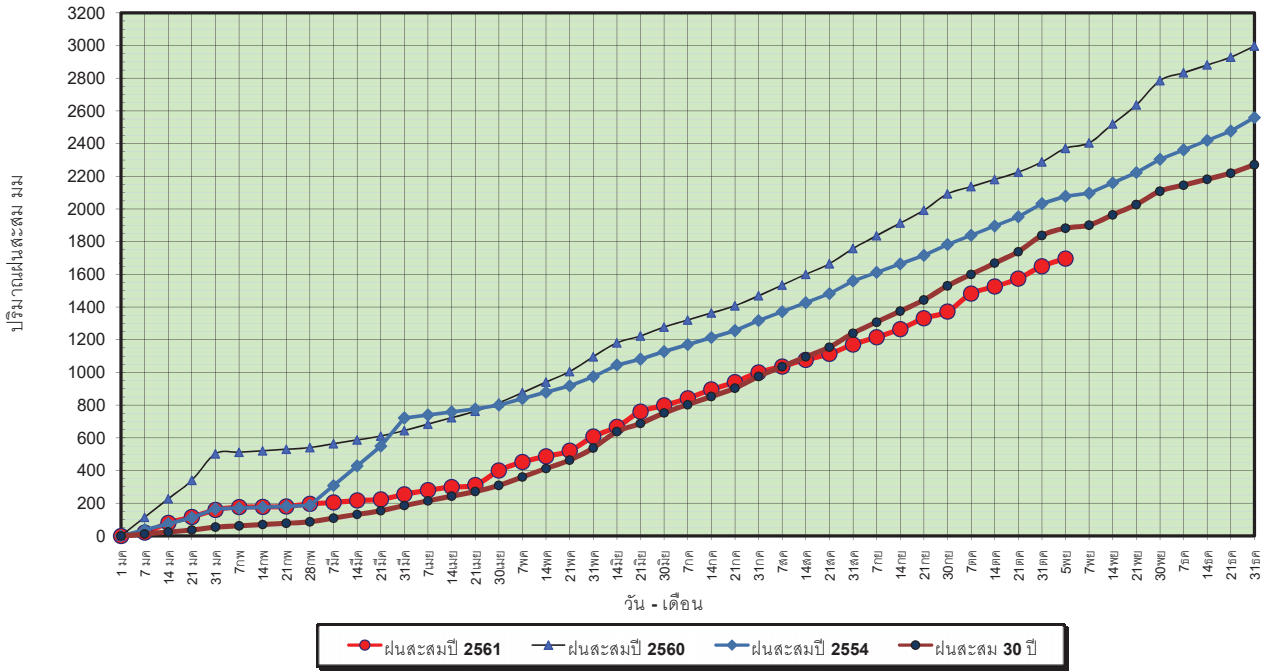
ข้อมูลจากกรมอุตุนิยมวิทยาจำนวน 5 สถานีข้อมูลปริมาณฝนสะสมถึง วันที่ 5 พฤศจิกายน 2561





วันที่ 5 พฤศจิกายน 2561  
 ฝน30ปี = 1,883.26 มม. (สะสมทั้งปี = 2,271.55 มม.)  
 ปี60 = 2,371.39 มม. (สะสมทั้งปี = 2,997.15 มม.)  
 ปี61 = 1,696.11 มม.  
 เปรียบเทียบกับ ปี 60 **มีค่าน้อยกว่า** -675.27 มม.  
 เปรียบเทียบกับฝนเฉลี่ย 30 ปี **มีค่าน้อยกว่า** -187.15 มม.

### ปริมาณฝนสะสมภาคใต้

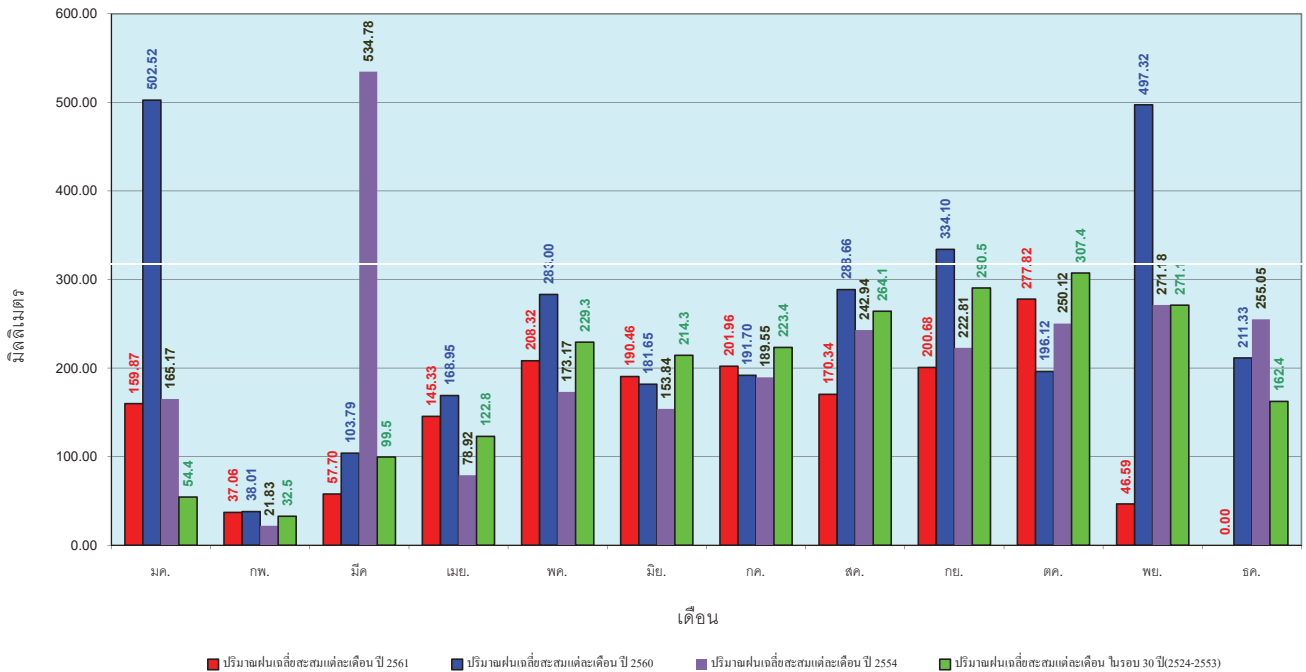


ข้อมูลจากกรมอุตุนิยมวิทยาจำนวน 29  
 สถานีข้อมูลปริมาณฝนสะสมถึง วันที่  
 5 พฤศจิกายน 2561



วันที่ 5 พฤศจิกายน 2561  
 ฝน30ปี = 1,883.26 มม. (สะสมทั้งปี = 2,271.55 มม.)  
 ปี60 = 2,371.39 มม. (สะสมทั้งปี = 2,997.15 มม.)  
 ปี61 = 1,696.11 มม.  
 เปรียบเทียบกับ ปี 60 **มีค่าน้อยกว่า** -675.27 มม.  
 เปรียบเทียบกับฝนเฉลี่ย 30 ปี **มีค่าน้อยกว่า** -187.15 มม.

### ปริมาณฝนเฉลี่ยสะสมรายเดือน ภาคใต้

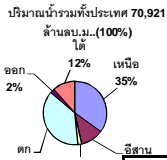


ข้อมูลจากกรมอุตุนิยมวิทยาจำนวน 29  
 สถานีข้อมูลปริมาณฝนสะสมถึง วันที่  
 5 พฤศจิกายน 2561



สถานการณ์น้ำในอ่างเก็บน้ำ  
ขนาดใหญ่ และขนาดกลาง





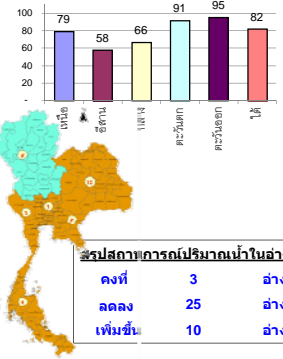
## รายงานสรุปสภาพน้ำในอ่างเก็บน้ำขนาดใหญ่และขนาดกลาง

รายงานสถานการณ์ ณ วันที่ 6 พฤศจิกายน 2561

ปริมาณน้ำในอ่างที่ใช้การได้ในสัปดาห์นี้ + มากกว่า / - น้อยกว่า สัปดาห์ก่อน **131.25** ล้าน ลบ.ม.

สรุปสถานการณ์ปริมาณน้ำในอ่างเก็บน้ำที่ใช้ในทุกกิจกรรมทั่วประเทศ มากกว่าปริมาณน้ำที่ไหลเข้าอ่าง เมื่อเทียบกับสัปดาห์ที่ผ่านมา ควรใช้น้ำอย่างระมัดระวัง

% ปริมาณน้ำรวมแต่ละภาคปัจจุบัน



สรุปสถานการณ์ปริมาณน้ำในอ่างน้ำ

คงที่	3	อ่าง
ลดลง	25	อ่าง
เพิ่มขึ้น	10	อ่าง

เปรียบเทียบปริมาณน้ำรวม  
ทั่วประเทศ มีแนวโน้ม  
ใน ปี 61 และ ปี 62

วันที่ 6 พฤศจิกายน 2561 แห่งนี้

57,768 ล้าน ลบ.ม. หรือ เท่ากับ

81%

วันที่ 6 พฤศจิกายน 2560 แห่งนี้

59,886 ล้าน ลบ.ม. หรือ เท่ากับ

84%

ภาค อ่างเก็บน้ำ เชื่อม	ความจ ที่ รับก. (ล้าน ม.³)	ปริมาณน้ำ ที่ใช้งานได้ (ล้าน ม.³)	ใช้การ ได้จริง (ล้าน ม.³)	ปริมาณน้ำรวม		ปัจจุบัน วันที่ 6 พฤศจิกายน 2561		สัปดาห์ก่อน วันที่ 31 ตุลาคม 2561		ปริมาณน้ำ + เพิ่มขึ้น (ล้าน ม.³)	สถานการณ์ ในอ่าง					
				วันที่ 6 พฤศจิกายน 2560	%	ปริมาณน้ำรวม	%	ปริมาณน้ำใช้การได้จริง	%			ปริมาณน้ำรวม	%			
														ปริมาณน้ำรวม	%	ปริมาณน้ำใช้การได้จริง
<b>ภาคเหนือ (7)</b>																
1	ภูมิพล (2) ดาก	13,462	3,800	9,662	10,656	79%	9,759	72%	5,959	44%	9699	72%	5,899	44%	60.00	เพิ่มขึ้น
2	สิริกิติ์ (2) อุดรดิต	9,510	2,850	6,660	8,420	89%	8,326	88%	5,476	58%	8350	88%	5,500	58%	-24.00	ลดลง
3	แม่งัด เข้มงใหม่	265	12	253	254	96%	247	93%	235	89%	244	92%	232	88%	3.00	เพิ่มขึ้น
4	แม่งวด เข้มงใหม่	263	14	249	115	44%	129	49%	115	44%	126	48%	112	43%	3.00	เพิ่มขึ้น
5	ก้างลม ลำปาง	106	3	103	93	88%	93	88%	90	85%	95	90%	92	87%	-2.00	ลดลง
6	ก้างลมมา ลำปาง	170	6	164	171	101%	184	108%	178	105%	183	108%	177	104%	1.00	เพิ่มขึ้น
7	แควน้อย พิษณุโลก	939	43	896	941	100%	739	79%	696	74%	740	79%	697	74%	-1.00	ลดลง
	แม่มอก	110	16	94	111	101%	46	42%	30	27%	46	42%	30	27%	-	คงที่
<b>รวมภาคเหนือ 34.85%</b>		<b>24,825</b>	<b>6,744</b>	<b>18,081</b>	<b>20,761</b>	<b>84%</b>	<b>19,521</b>	<b>79%</b>	<b>12,749</b>	<b>51%</b>	<b>19,483</b>	<b>78%</b>	<b>12,709</b>	<b>51%</b>	<b>40.00</b>	<b>เพิ่มขึ้น</b>
<b>ภาคตะวันออกเฉียงเหนือ (12)</b>																
8	ห้วยหลวง อุดรธานี	136	7	129	129	95%	72	53%	65	48%	73	54%	66	49%	-1.00	ลดลง
9	น้ำจูน สกลนคร	520	45	475	511	98%	457	88%	412	79%	460	88%	415	80%	-3.00	ลดลง
10	น้ำพอง (2) สกลนคร	165	8	157	161	98%	129	78%	121	73%	128	78%	120	73%	1.00	เพิ่มขึ้น
11	จุฬารัตน์ (2) ชัยภูมิ	164	37	127	165	101%	109	66%	72	44%	111	68%	74	45%	-2.00	ลดลง
12	อุบลรัตน์ (2) ขอนแก่น	2,431	581	1,850	2,821	116%	839	35%	258	11%	835	34%	254	10%	4.00	เพิ่มขึ้น
13	กาฬสินธุ์	1,980	100	1,880	1,843	93%	1,232	62%	1,132	57%	1,251	63%	1,151	58%	-19.00	ลดลง
14	ลำตะคอง นครราชสีมา	314	22	292	193	61%	264	84%	242	77%	267	85%	245	78%	-3.00	ลดลง
15	ลำพระเพลิง นครราชสีมา	155	1	154	137	88%	80	52%	79	51%	84	54%	83	54%	-4.00	ลดลง
16	มูลขม นครราชสีมา	141	7	134	109	77%	73	52%	66	47%	75	53%	68	48%	-2.00	ลดลง
17	ลำแพระ นครราชสีมา	275	7	268	204	74%	171	62%	164	60%	176	64%	169	61%	-5.00	ลดลง
18	ลำน้ำรองบุรีรัมย์	121	3	118	80	66%	40	33%	37	31%	41	34%	38	31%	-1.00	ลดลง
19	สิรินธร (2) อุบลราชธานี	1,966	831	1,135	1,639	83%	1,360	69%	529	27%	1,381	70%	550	28%	-21.00	ลดลง
<b>รวมภาค ดอน. 11.80%</b>		<b>8,369</b>	<b>1,649</b>	<b>6,720</b>	<b>7,991</b>	<b>95%</b>	<b>4,826</b>	<b>58%</b>	<b>3,177</b>	<b>38%</b>	<b>4,882</b>	<b>58%</b>	<b>3,233</b>	<b>39%</b>	<b>-56.00</b>	<b>ลดลง</b>
<b>ภาคกลาง (3)</b>																
20	ป่าสักชลสิทธิ์ ลพบุรี	960	3	957	960	100%	738	77%	735	77%	741	77%	738	77%	-3.00	ลดลง
21	หันเสลา อุทัยธานี	160	17	143	166	104%	58	36%	41	26%	58	36%	41	26%	-	คงที่
22	กระเสียว สุพรรณบุรี	240	40	200	288	120%	103	43%	63	26%	114	48%	74	31%	-11.00	ลดลง
<b>รวมภาคกลาง 1.92%</b>		<b>1,360</b>	<b>60</b>	<b>1,300</b>	<b>1,414</b>	<b>104%</b>	<b>900</b>	<b>66%</b>	<b>839</b>	<b>62%</b>	<b>913</b>	<b>67%</b>	<b>853</b>	<b>63%</b>	<b>-14.00</b>	<b>ลดลง</b>
<b>ภาคตะวันออก (2)</b>																
23	ศรีนครินทร์ (2) กาญจนบุรี	17,745	10,265	7,480	15,538	88%	16,450	93%	6,185	35%	16,446	93%	6,181	35%	4.00	เพิ่มขึ้น
24	วชิราลงกรณ (2) กาญจนบุรี	8,860	3,012	5,848	7,050	80%	7,766	88%	4,754	54%	7,809	88%	4,797	54%	-43.00	ลดลง
<b>รวมภาคตะวันออก 37.51%</b>		<b>26,605</b>	<b>13,277</b>	<b>13,328</b>	<b>22,589</b>	<b>85%</b>	<b>24,216</b>	<b>91%</b>	<b>10,939</b>	<b>41%</b>	<b>24,255</b>	<b>91%</b>	<b>10,978</b>	<b>41%</b>	<b>-39.00</b>	<b>ลดลง</b>
<b>ภาคตะวันออก (6+4)</b>																
25	ขุนด่าน นครนายก	224	5.00	219	221	99%	223	100%	218	97%	223	100%	218	97%	-	คงที่
26	คลองสีปัด ฉะเชิงเทรา	420	30.00	390	305	73%	387	92%	357	85%	388	92%	358	85%	-1.00	ลดลง
27	บางพระ (3) ชลบุรี	117	12.00	105	110	94%	97	83%	85	73%	95	81%	83	71%	2.00	เพิ่มขึ้น
28	หนองปลาไหล (3) ระยอง	164	13.75	150	159	97%	166	101%	152	93%	168	103%	154	94%	-2.00	ลดลง
29	ประแสร์ (3) ระยอง	295	20.00	275	291	99%	279	95%	259	88%	284	96%	264	89%	-5.00	ลดลง
30	มาบประชัน (3) ระยอง	17	0.72	16	12	70%	17	104%	17	100%	17	105%	16.71	101%	-0.18	ลดลง
31	หนองค้อ (3) ระยอง	21	1.00	20	21	98%	19	89%	18	85%	20	91%	18.53	87%	-0.38	ลดลง
32	ดอกราม (3) ระยอง	79	3.00	76	75	95%	79	99%	76	95%	79	99%	75.70	95%	-	คงที่
33	คลองใหญ่ (3) ระยอง	45	3.00	42	40	88%	40	87%	37	80%	39	86%	36.27	80%	0.31	เพิ่มขึ้น
34	นฤมิตรจินดา ปราจีนบุรี	295	19.00	276	227	77%	291	99%	272	92%	295	100%	276.00	94%	-4.00	ลดลง
<b>รวมภาคตะวันออก 2.37%</b>		<b>1,678</b>	<b>107</b>	<b>1,570</b>	<b>1,461</b>	<b>87%</b>	<b>1,598</b>	<b>95%</b>	<b>1,490</b>	<b>89%</b>	<b>1,608</b>	<b>96%</b>	<b>1,500</b>	<b>89%</b>	<b>-10.25</b>	<b>ลดลง</b>
<b>ภาคใต้ (4)</b>																
35	แก่งกระจาน เพชรบุรี	710	65	645	407	57%	643	91%	578	81%	653	92%	588	83%	-10.00	ลดลง
36	ปราณบุรี ประจวบคีรีขันธ์	391	18	373	259	66%	324	83%	306	78%	343	88%	325	83%	-19.00	ลดลง
37	รัชชประภา (2) สุราษฎร์ธานี	5,639	1,352	4,287	4,332	77%	4,805	85%	3,453	61%	4,835	86%	3,483	62%	-30.00	ลดลง
38	บางกลาง (2) ยะลา	1,454	276	1,178	672	46%	934	64%	658	45%	927	64%	651	45%	7.00	เพิ่มขึ้น
<b>รวมภาคใต้ 11.55%</b>		<b>8,194</b>	<b>1,711</b>	<b>6,483</b>	<b>5,670</b>	<b>69%</b>	<b>6,706</b>	<b>82%</b>	<b>4,995</b>	<b>61%</b>	<b>6,758</b>	<b>82%</b>	<b>5,047</b>	<b>62%</b>	<b>-52.00</b>	<b>ลดลง</b>
<b>รวมทั้งประเทศ 100%(38)</b>		<b>71,031</b>	<b>23,548</b>	<b>47,482</b>	<b>59,886</b>	<b>84%</b>	<b>57,768</b>	<b>81%</b>	<b>34,189</b>	<b>48%</b>	<b>57,899</b>	<b>82%</b>	<b>34,320</b>	<b>48%</b>	<b>-131.25</b>	<b>ลดลง</b>

ที่มาข้อมูล : ตารางสรุปสภาพน้ำในอ่างเก็บน้ำขนาดใหญ่ทั่วประเทศ และตารางสรุปสภาพน้ำในอ่างเก็บน้ำภาคตะวันออก กรมชลประทาน

หมายเหตุ :

- อ่างเก็บน้ำขนาดใหญ่ หมายถึง อ่างเก็บน้ำที่มีความจุตั้งแต่ 100 ล้าน ลบ.ม. ขึ้นไป
- เป็นอ่างเก็บน้ำอยู่ในความรับผิดชอบของการไฟฟ้าฝ่ายผลิตแห่งประเทศไทย(10) นอกนั้นอยู่ในความรับผิดชอบของกรมชลประทาน (28)
- เป็นอ่างเก็บน้ำขนาดกลางที่มีความสำคัญต่อการอุตสาหกรรมและการประปา ของลุ่มน้ำชายฝั่งทะเลตะวันออก
- ที่มา : กรมชลประทาน และการไฟฟ้าฝ่ายผลิตแห่งประเทศไทย
- จังหวัดที่มีอ่างเก็บน้ำขนาดใหญ่มีจำนวน 26 จังหวัด ไม่มี 50 จังหวัด

รศ. นายถิระ ระดมเกียรติของอ่าง



ศูนย์เขล



ศูนย์ป้องกันกักตุนน้ำ กรมทรัพยากรน้ำ

### ลำดับของเขื่อนตามความจ

- ศรีนครินทร์ 2.ภูมิพล 3.สิริกิติ์ 4.วชิราลงกรณ 5.รัชชประภา
- 6.อุบลรัตน์ 7.สิรินธร 8.บางกลาง 9.ลำปาว 10.ป่าสัก

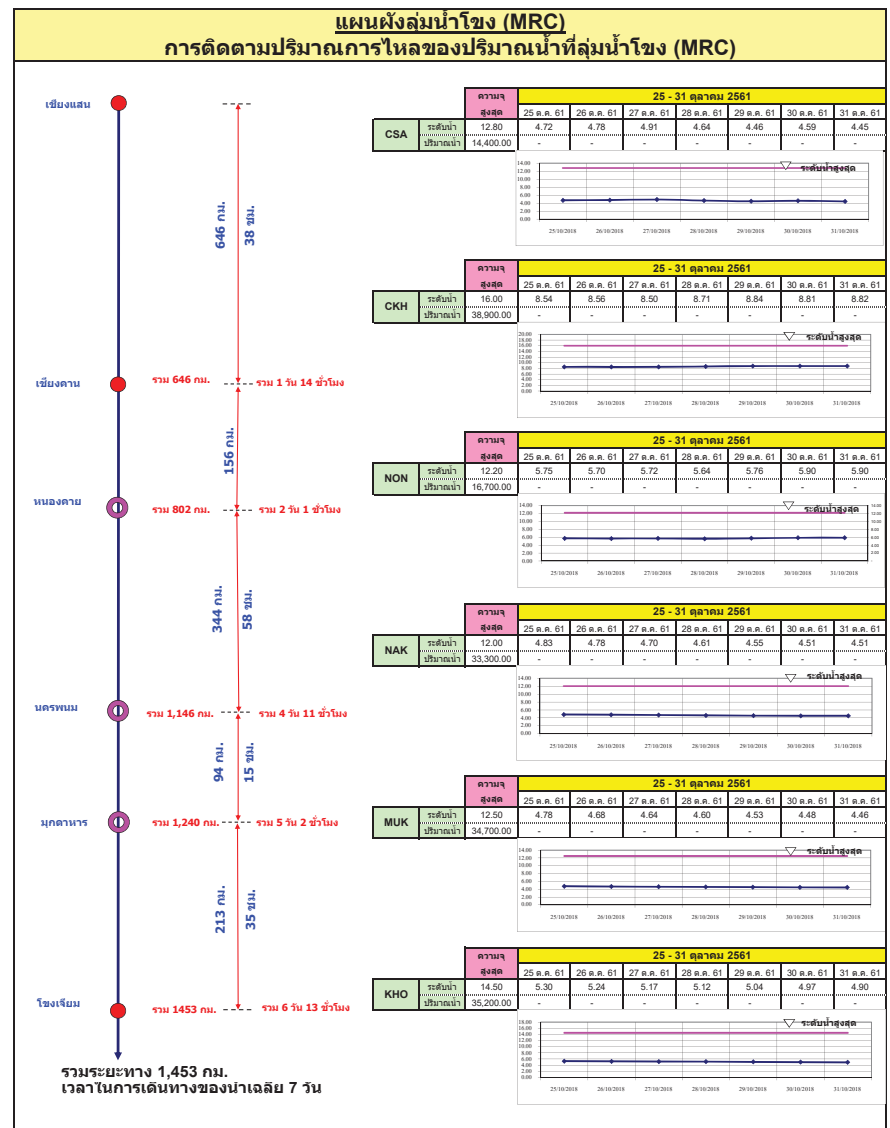
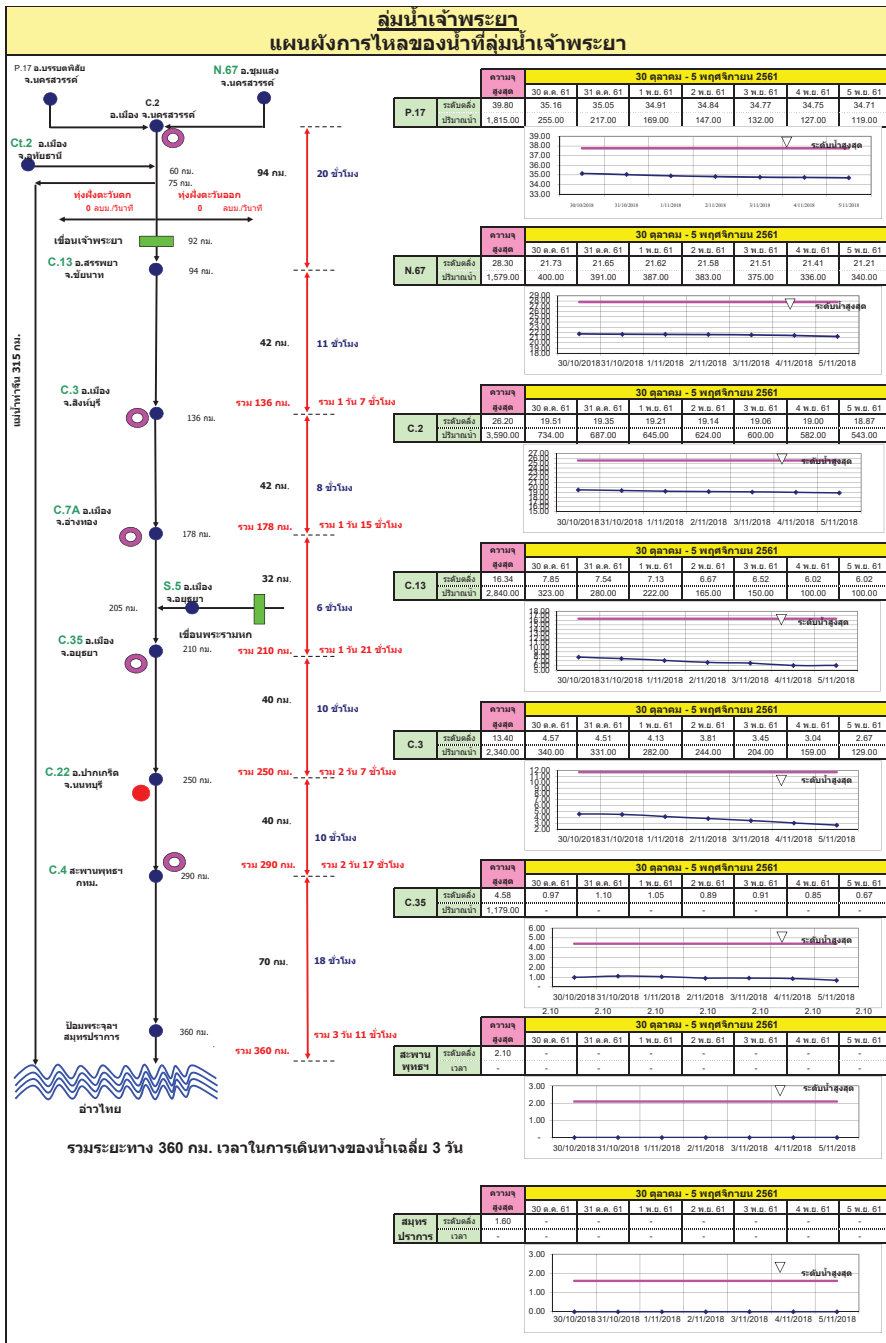
### ลำดับของเขื่อนตามปริมาณน้ำใช้การได้

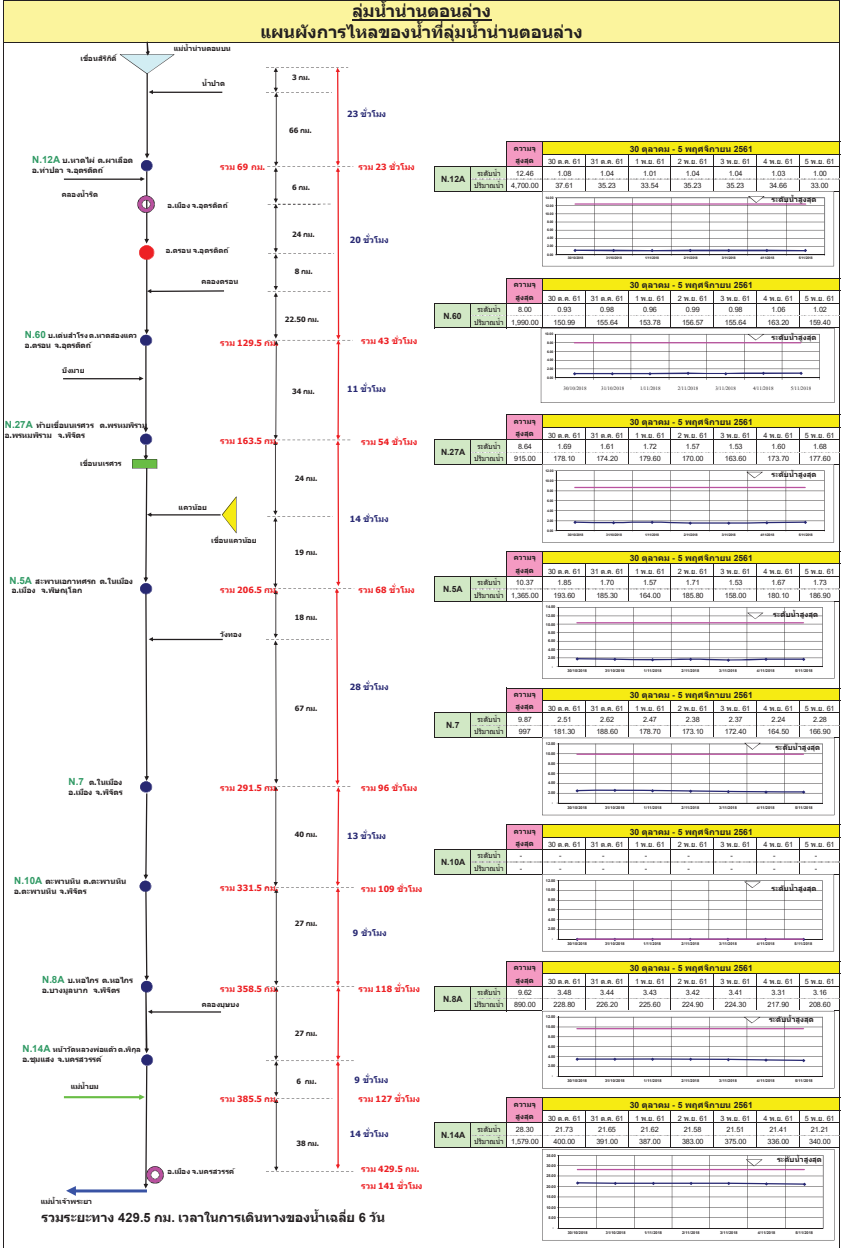
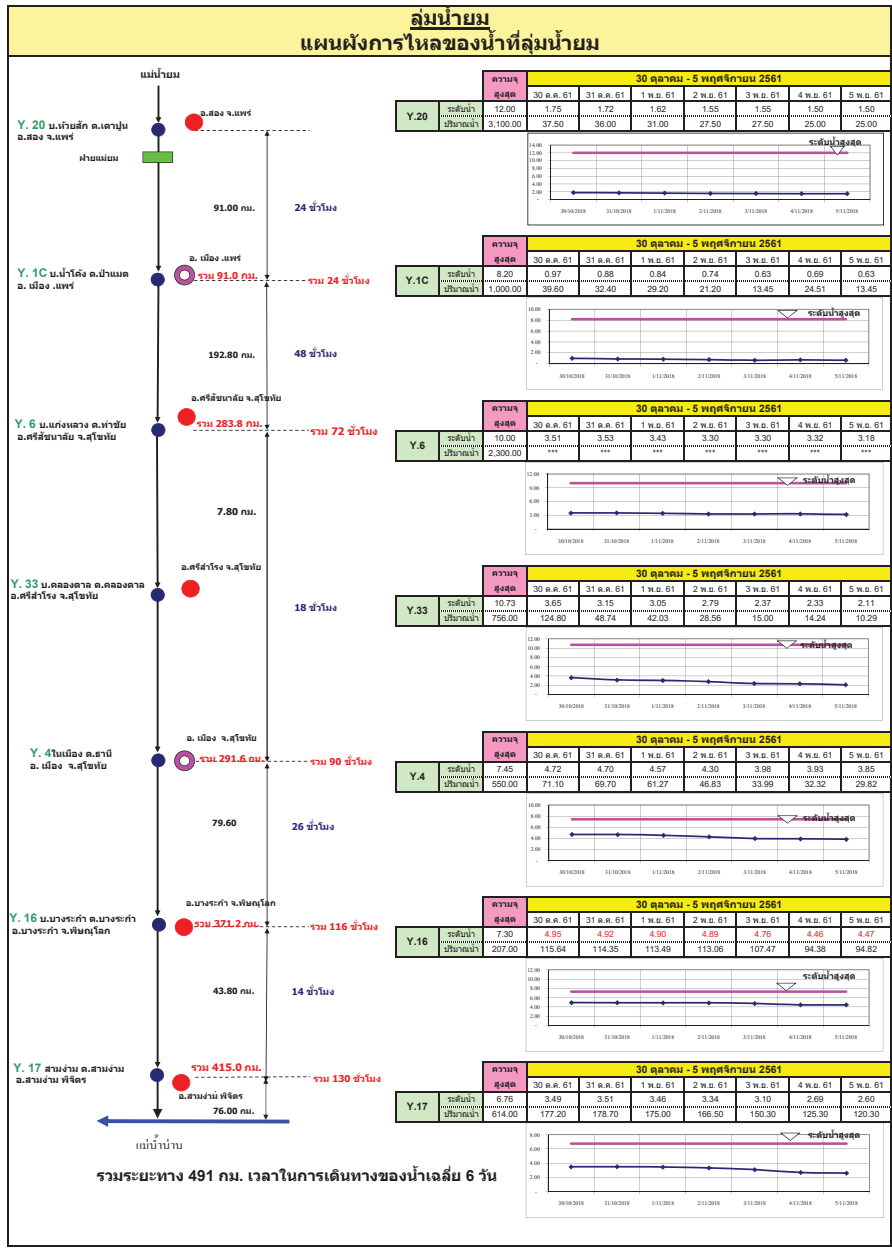
- ภูมิพล 2.ศรีนครินทร์ 3.สิริกิติ์ 4.วชิราลงกรณ 5.รัชชประภา
- 6.ลำปาว 7.อุบลรัตน์ 8.บางกลาง 9.สิรินธร 10.ป่าสัก

# สถานการณ์น้ำในลำน้ำ

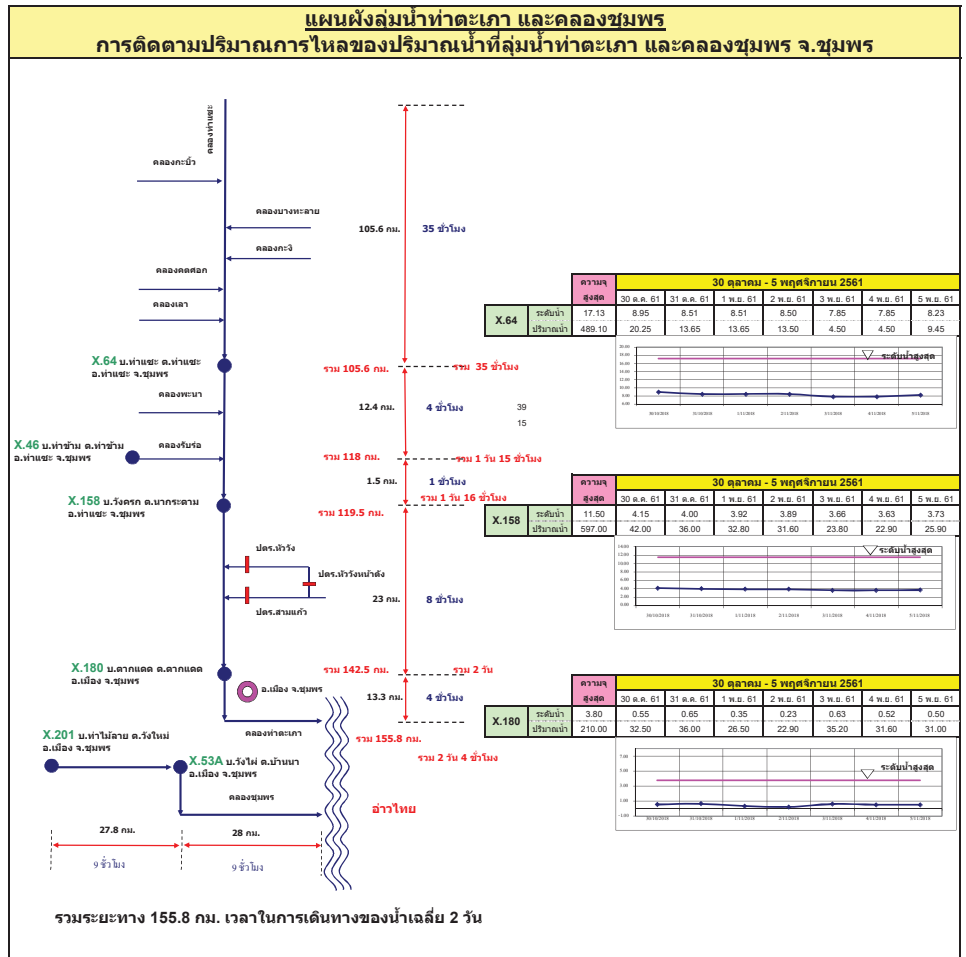
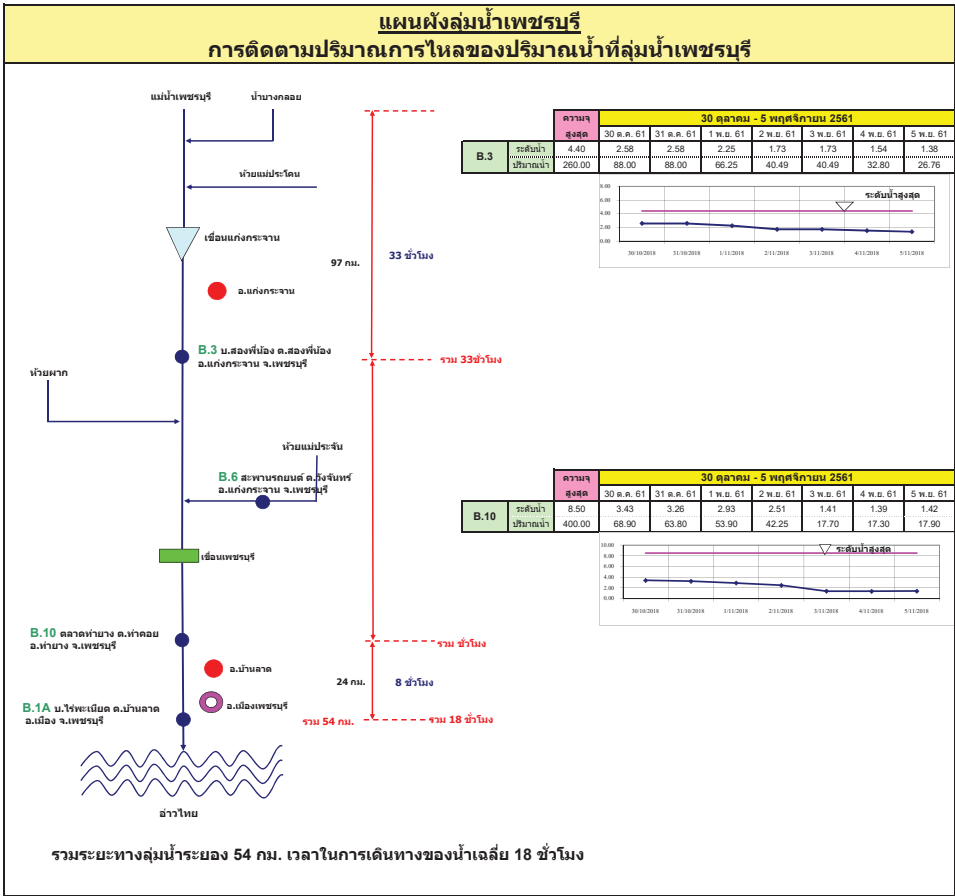


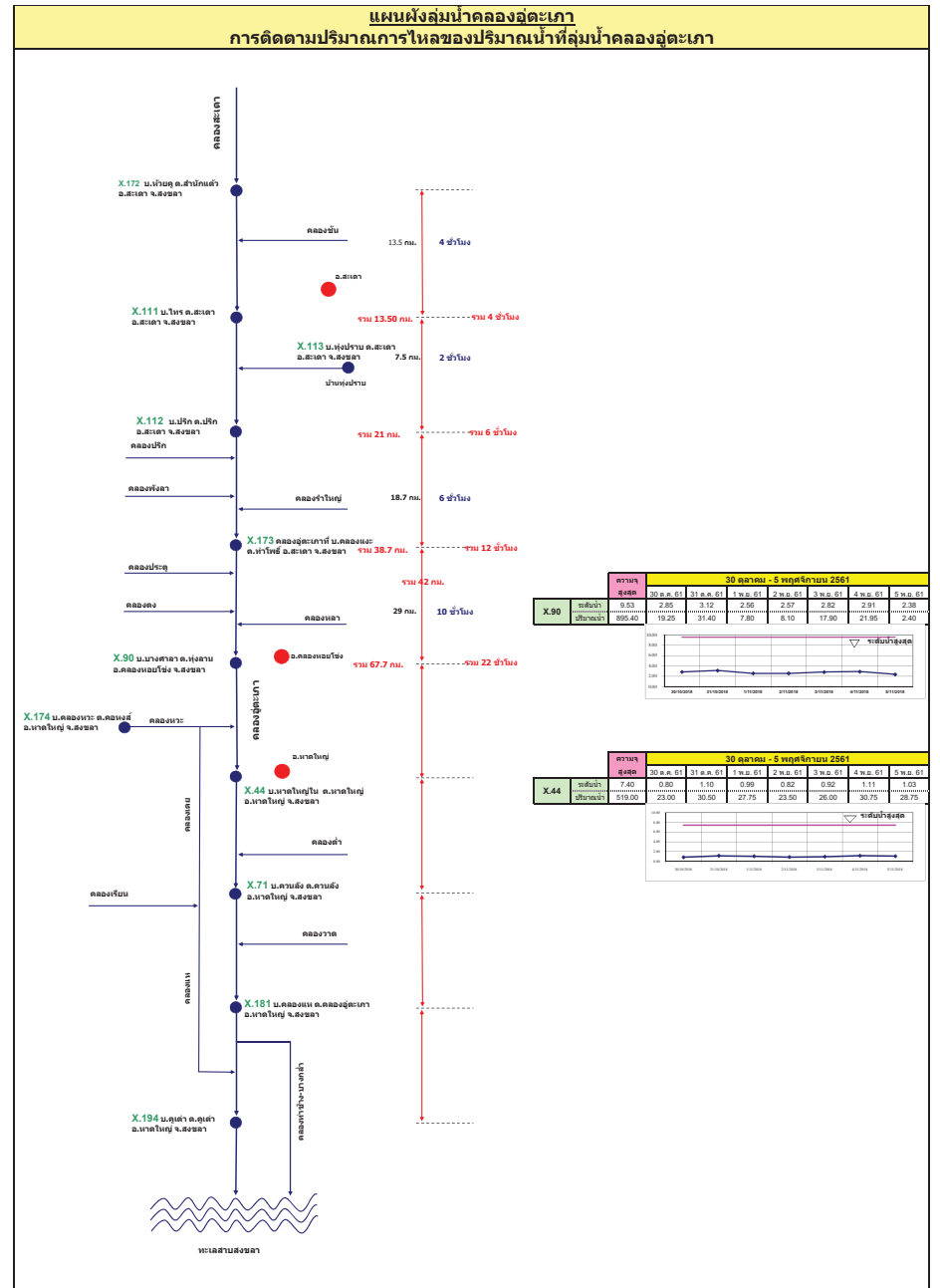
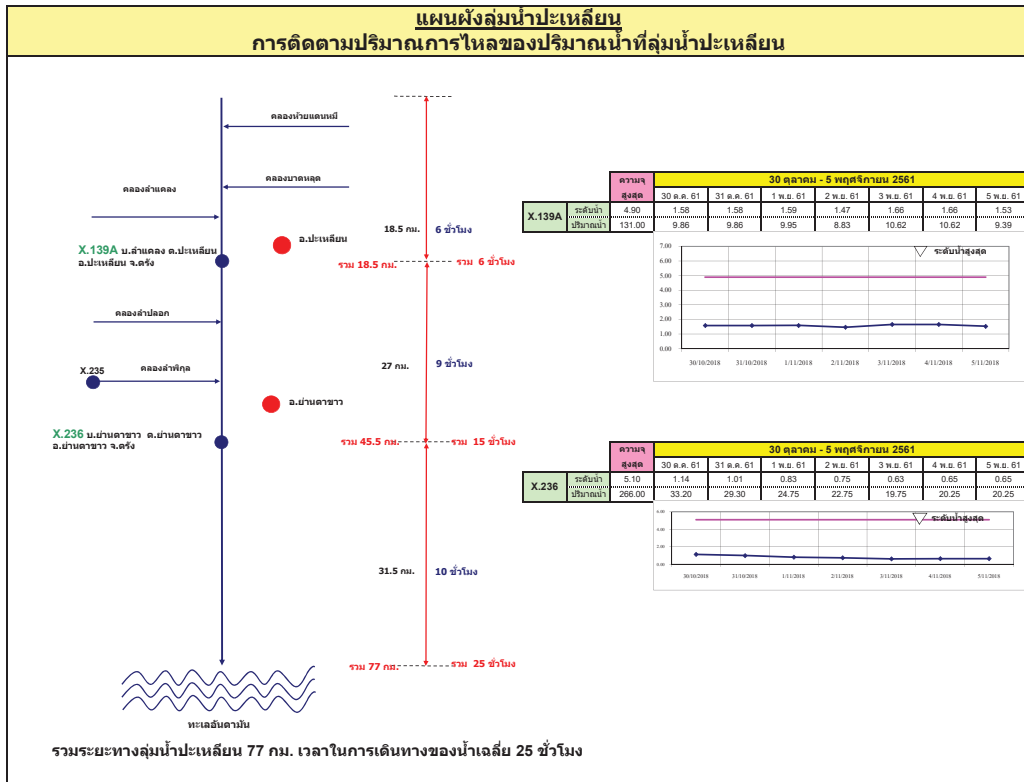














รายงานสถานการณ์น้ำ  
รายลุ่มน้ำ





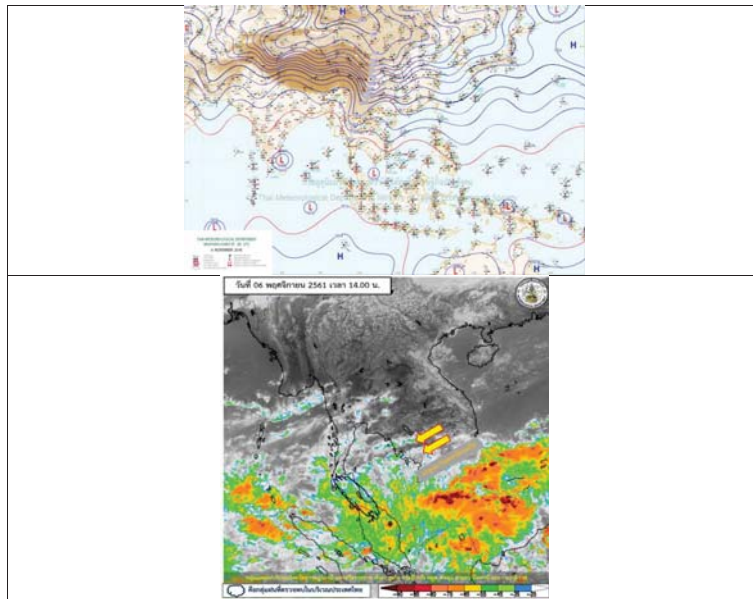
## รายงานสถานการณ์น้ำและคาดการณ์น้ำในพื้นที่ ลุ่มน้ำโขง-ชี-มูล วันที่ 6 พฤศจิกายน 2561

### 1. พยากรณ์อากาศ

ตารางที่ 1 พยากรณ์อากาศ วันที่ 6 พฤศจิกายน 2561

ภาคตะวันออกเฉียงเหนือ	อากาศเย็นกับมีหมอกในตอนเช้า และมีหมอกหนาในบางพื้นที่ โดยอุณหภูมิต่ำสุด 11-15 องศาเซลเซียส
	สำหรับบริเวณยอดภูมีอากาศหนาว อุณหภูมิต่ำสุด 11-15 องศาเซลเซียส
	อุณหภูมิต่ำสุด 18-23 องศาเซลเซียส
	อุณหภูมิสูงสุด 33-34 องศาเซลเซียส ลมตะวันออกเฉียงเหนือ ความเร็ว 10-30 กม./ชม.

ที่มา : [https://www.tmd.go.th/daily\\_forecast.php](https://www.tmd.go.th/daily_forecast.php)



รูปที่ 1 พยากรณ์อากาศ วันที่ 6 พ.ย. 2561



### 2. สรุประดับน้ำรายวัน

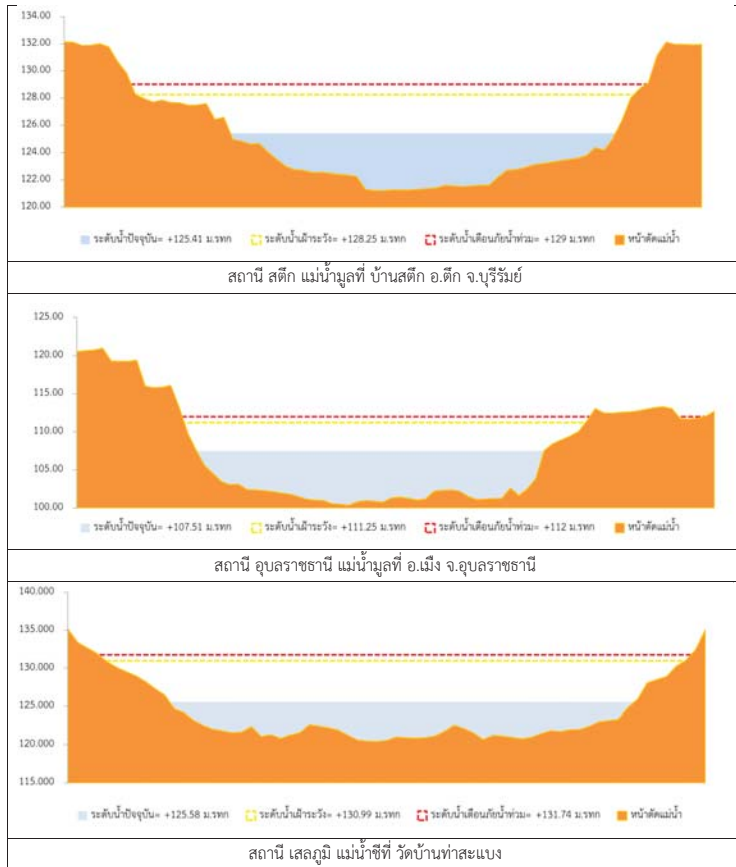
หมายเหตุ: แนวโน้มที่อาจเกิดกระแสน้ำขึ้นและลงขึ้นอยู่กับคาดการณ์ระดับน้ำ

วัน/คืน	พื้นที่	ลุ่มน้ำชี (แอม.ก.)			ลุ่มน้ำชี-มูล (แอม.ก.)			ลุ่มน้ำมูล (แอม.ก.)		
		สถานี	ค่า H	ค่า H/HI	วันที่	ค่า H	ค่า H/HI	วันที่	ค่า H	ค่า H/HI
1	น้ำชี บ้านจตุรตถ อ.เมือง จ. มหาสารคาม โทลัดน้ำ E.684	127.25	122.00	138.40	131.60	131.55	131.30	131.24	131.10	131.09
2	น้ำชี กบินตภาพานชน โทลัดน้ำ E.20A	130.99	131.74	148.70	116.75	116.74	116.71	116.64	116.42	116.25
3	น้ำชี อ.โพนพิสัย โทลัดน้ำ E.91	148.95	149.70	141.42	125.94	125.88	125.75	125.58	125.56	125.57
4	น้ำชี บ้านดงดี อ.สีคิ้ว จ.บุรีรัมย์	128.25	129.00	124.84	141.35	141.21	141.08	140.93	140.92	141.00
5	น้ำมูล อ.เมือง อ.มหาสารคาม โทลัดน้ำ M.7	111.25	112.00	107.57	125.10	125.24	125.38	125.24	125.34	125.41
6	น้ำมูล อ.เมือง อ.มหาสารคาม โทลัดน้ำ M.7	111.25	112.00	107.57	107.53	107.54	107.54	107.53	107.55	107.51

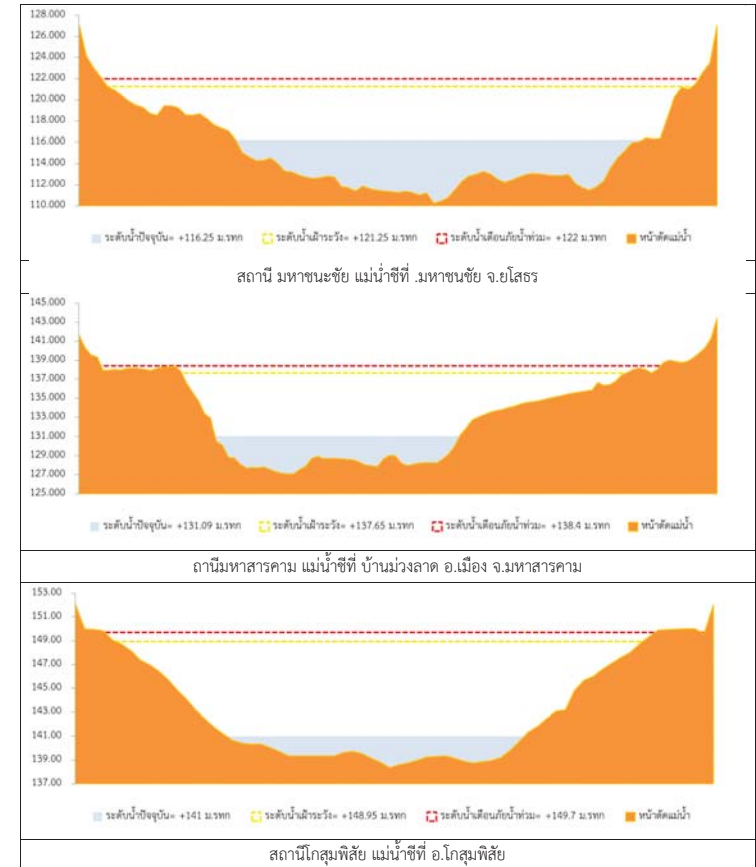
หมายเหตุ - H/HI คือ อัตราส่วนระหว่างค่า H กับค่า HI  
- HI คือ ระดับน้ำสูงสุดที่เคยเกิด



## 2.1 ระดับน้ำในลำน้ำ



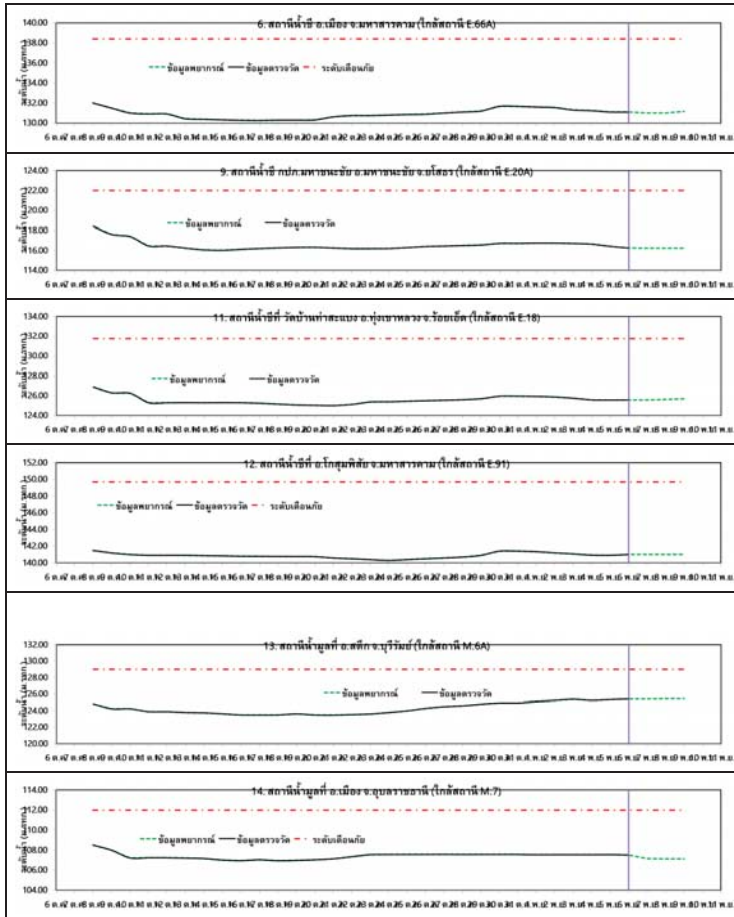
รูปที่ 2 กราฟระดับน้ำในลำน้ำ



รูปที่ 2 กราฟระดับน้ำในลำน้ำ (ต่อ)



### 3. ผลการวิเคราะห์สถานการณ์น้ำ



รูปที่ 3 กราฟระดับน้ำย้อนหลัง 30 วัน และค่าพยากรณ์

### 4. สรุปสถานการณ์



### ระดับน้ำอยู่ในเกณฑ์ปกติ

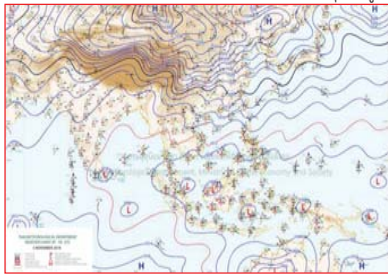
## รายงานสถานการณ์น้ำลุ่มน้ำยมและน่าน วันที่ 6 พฤศจิกายน 2561

### 1) สภาพภูมิอากาศ

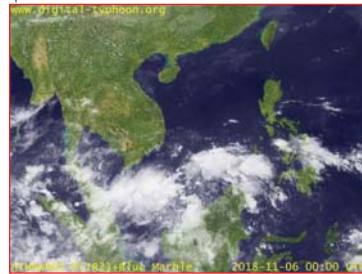
#### ลักษณะอากาศทั่วไป (ที่มา: กรมอุตุนิยมวิทยา)

พยากรณ์อากาศ 24 ชั่วโมงข้างหน้า ประเทศไทยตอนบนอุณหภูมิจะสูงขึ้น 1-2 องศาเซลเซียส กับมีหมอกในตอนเช้าและมีหมอกหนาในบางพื้นที่ โดยภาคเหนือ ภาคตะวันออกเฉียงเหนือ และภาคกลางตอนบนยังคงมีอากาศเย็นในตอนเช้า สำหรับภาคใต้มีฝนตกต่อเนื่องและฝนตกหนักบางแห่ง อนึ่ง ในช่วงวันที่ 7-9 พฤศจิกายน 2561 หย่อมความกดอากาศต่ำบริเวณทะเลจีนใต้ตอนล่างจะเคลื่อนเข้ามาปกคลุมภาคใต้ตอนล่าง ทำให้บริเวณดังกล่าวมีฝนเพิ่มมากขึ้นและมีฝนตกหนักถึงหนักมากบางพื้นที่

อากาศเย็นกับมีหมอกในตอนเช้า และมีหมอกหนาในบางพื้นที่ โดยอุณหภูมิจะสูงขึ้น 1-2 องศาเซลเซียส สำหรับบริเวณยอดดอยมีอากาศหนาวถึงหนาวจัด อุณหภูมิต่ำสุด 5-12 องศาเซลเซียส อุณหภูมิสูงสุด 17-20 องศาเซลเซียส อุณหภูมิสูงสุด 31-34 องศาเซลเซียส **ผลคาดการณ์ปริมาณน้ำฝนล่วงหน้า 1-7 วัน** ในช่วงวันที่ 5-7 พ.ย. อากาศเย็นกับมีหมอกในตอนเช้าและมีหมอกหนาในบางพื้นที่ อุณหภูมิจะสูงขึ้น 1-3 องศาเซลเซียส สำหรับบริเวณยอดดอยอากาศหนาว อุณหภูมิต่ำสุด 5-12 องศาเซลเซียส อุณหภูมิสูงสุด 17-22 องศาเซลเซียส สำหรับบริเวณยอดดอยอากาศหนาว อุณหภูมิสูงสุด 5-12 องศาเซลเซียส อุณหภูมิต่ำสุด 17-22 องศาเซลเซียส อุณหภูมิสูงสุด 31-34 องศาเซลเซียส ส่วนในวันที่ 8-11 พ.ย. อากาศเย็นในตอนเช้า โดยมีฝนฟ้าคะนองร้อยละ 10-20 ของพื้นที่ อุณหภูมิต่ำสุด 20-23 องศาเซลเซียส อุณหภูมิสูงสุด 32-34 องศาเซลเซียส สำหรับบริเวณยอดดอยอากาศหนาว อุณหภูมิต่ำสุด 8-13 องศาเซลเซียส



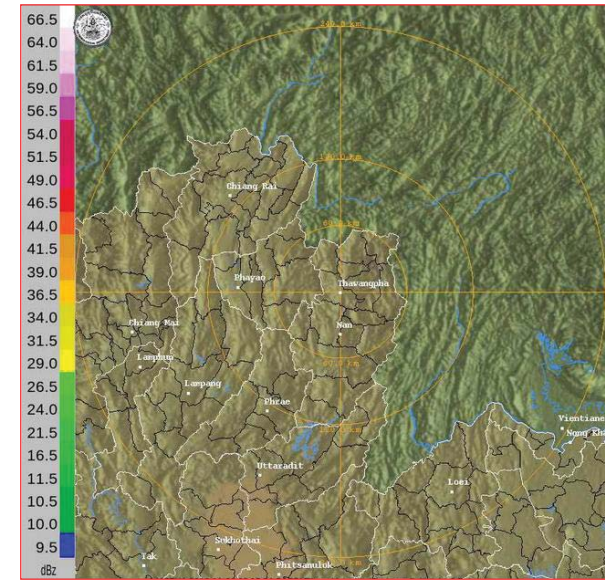
แผนที่อากาศ วันที่ 6 พ.ย. 2561 เวลา 07.00 น.



ภาพถ่ายจากดาวเทียม วันที่ 6 พ.ย. 2561

### 2) สถานการณ์ฝน

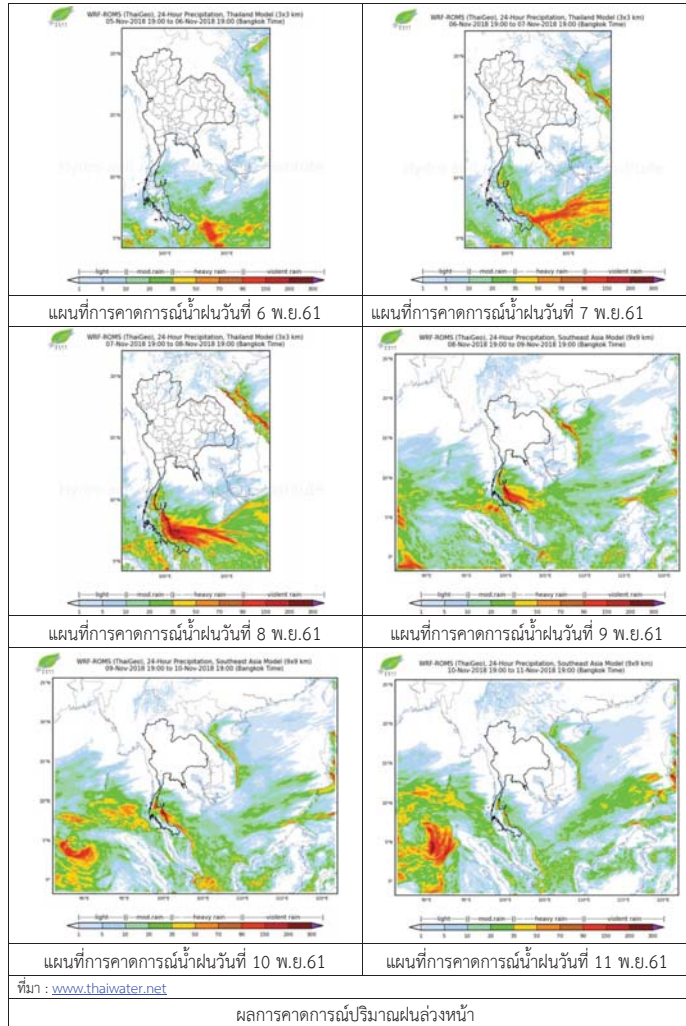
จากข้อมูลสถานการณ์ฝนในพื้นที่ลุ่มน้ำยมและน่านของวันที่ 6 พฤศจิกายน 2561 จากกรมทรัพยากรน้ำ กรมอุตุนิยมวิทยา กรมชลประทาน และสถาบันสารสนเทศทรัพยากรน้ำและการเกษตร (องค์การมหาชน) พบว่า ไม่มีปริมาณฝนตกในพื้นที่ลุ่มน้ำยมและน่าน



ภาพเรดาร์ตรวจอากาศ “น่าน” ณ วันที่ 6 พฤศจิกายน 2561 (ที่มา : กรมอุตุนิยมวิทยา)



สถานการณ์น้ำฝน



3) ข้อมูลปริมาณน้ำในลำน้ำ

ปัจจุบันสถานการณ์น้ำในลุ่มน้ำยมอยู่ในภาวะปกติ ระดับน้ำในลำน้ำส่วนใหญ่มีแนวโน้มลดลง และสถานการณ์น้ำในลำน้ำน่านอยู่ในภาวะปกติ ระดับน้ำในลำน้ำส่วนใหญ่มีแนวโน้มทรงตัว  
สถานการณ์น้ำท่า (2 – 6 พ.ย. 2561) ที่มา: กรมชลประทาน

สถานี	แม่น้ำ	อำเภอ	จังหวัด	ระดับลิ่ง	ศุกร์	เสาร์	อาทิตย์	จันทร์	อังคาร
				ปริมาณน้ำ (ลบ.ม./วิ.)	พ.ย. 2	พ.ย. 3	พ.ย. 4	พ.ย. 5	พ.ย. 6
Y.14	ยม	ศรีสัชชนาลัย	สุโขทัย	12.00	1.88	1.81	1.75	1.75	1.64
				2,319	74.86	71.13	68.08	68.08	62.82
Y.16	ยม	บางระกำ	พิษณุโลก	7.00	4.89	4.76	4.46	4.47	3.65
				207.0	113.06	107.47	94.38	94.82	56.89
Y.5	ยม	โพทะเล	พิจิตร	8.25	4.57	4.49	4.28	4.17	3.69
				652	180.10	176.20	166.30	161.30	141.00
N.60	น่าน	ตรอน	อุตรดิตถ์	9.70	0.99	0.98	1.06	1.02	1.04
				2,055	156.57	155.64	163.20	159.40	161.30
N.27A	น่าน	พริหม พริวม	พิษณุโลก	9.17	1.57	1.53	1.60	1.68	1.73
				476	170.00	163.60	173.70	177.60	180.10
N.7A	น่าน	บางมูลนาก	พิจิตร	10.78	2.38	2.37	2.24	2.28	2.31
				1,152	173.10	172.40	164.50	166.90	168.80

\*\*\* ยังไม่ได้รับรายงาน



สถานีสะพานพระแม่ย่า อ.เมือง จ.สุโขทัย (ลุ่มน้ำยม)



สถานีสะพานเฉลิมพระเกียรติ อ.บางมูลนาก จ.พิจิตร (ลุ่มน้ำน่าน)

ปริมาณน้ำในลำน้ำในพื้นที่ลุ่มน้ำยมและน่าน

4) สรุป

- สถานการณ์น้ำในลุ่มน้ำยมอยู่ในภาวะปกติ (ระดับน้ำต่ำกว่าระดับลิ่งต่ำสุด) ระดับน้ำในลำน้ำส่วนใหญ่มีแนวโน้มลดลง
- สถานการณ์น้ำในลุ่มน้ำน่านอยู่ในภาวะปกติ (ระดับน้ำต่ำกว่าระดับลิ่งต่ำสุด) ระดับน้ำในลำน้ำส่วนใหญ่มีแนวโน้มทรงตัว

## รายงานสถานการณ์น้ำลุ่มน้ำบางปะกง-ปราจีนบุรี วันที่ 6 พฤศจิกายน 2561

### 1) สภาพภูมิอากาศ (ที่มา: กรมอุตุนิยมวิทยา)

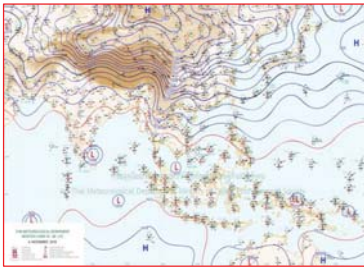
#### ลักษณะอากาศทั่วไป

พยากรณ์อากาศ 24 ชั่วโมงข้างหน้า ประเทศไทยตอนบนอุณหภูมิจะสูงขึ้น 1-2 องศาเซลเซียส กับมีหมอกในตอนเช้าและมีหมอกหนาในบางพื้นที่ โดยภาคเหนือ ภาคตะวันออกเฉียงเหนือ และภาคกลางตอนบน ยังคงมีอากาศเย็นในตอนเช้า สำหรับภาคใต้มีฝนตกต่อเนื่องและฝนตกหนักบางแห่ง

อนึ่ง ในช่วงวันที่ 7-9 พฤศจิกายน 2561 หย่อมความกดอากาศต่ำบริเวณทะเลจีนใต้ตอนล่างจะเคลื่อนเข้ามาปกคลุมภาคใต้ตอนล่าง ทำให้บริเวณดังกล่าวมีฝนเพิ่มมากขึ้นและมีฝนตกหนักถึงหนักมากบางพื้นที่

#### สภาพอากาศภาคตะวันออกเฉียงเหนือ

มีเมฆบางส่วน กับมีหมอกในตอนเช้า และอุณหภูมิจะสูงขึ้น 1-2 องศาเซลเซียส อุณหภูมิต่ำสุด 23-25 องศาเซลเซียส อุณหภูมิสูงสุด 34-36 องศาเซลเซียส ลมตะวันออกเฉียงเหนือ ความเร็ว 15-35 กม./ชม. ทะเลมีคลื่นสูงประมาณ 1 เมตร ห่างฝั่งคลื่นสูง 1-2 เมตร



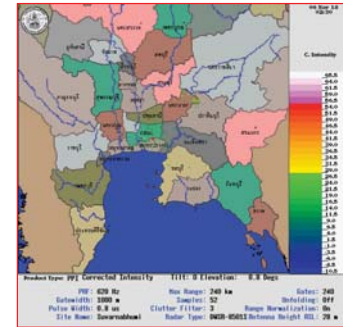
แผนที่อากาศวันที่ 6 พ.ย. 2561 เวลา 07.00 น.



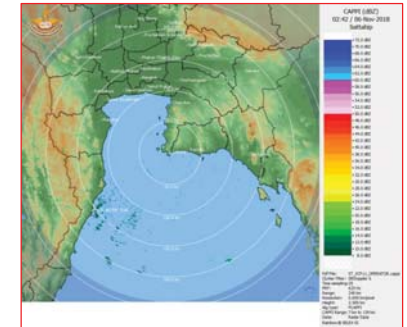
ภาพถ่ายจากดาวเทียม วันที่ 6 พ.ย. 2561 เวลา 07.00 น.

### 2) สถานการณ์ฝน

จากข้อมูลสถานการณ์ฝนในพื้นที่ลุ่มน้ำบางปะกง-ปราจีนบุรี ของวันที่ 6 พฤศจิกายน 2561 จากกรมทรัพยากรน้ำ กรมอุตุนิยมวิทยา และสถาบันสารสนเทศทรัพยากรน้ำและการเกษตร (องค์การมหาชน) พบว่าไม่มีฝนตกในพื้นที่

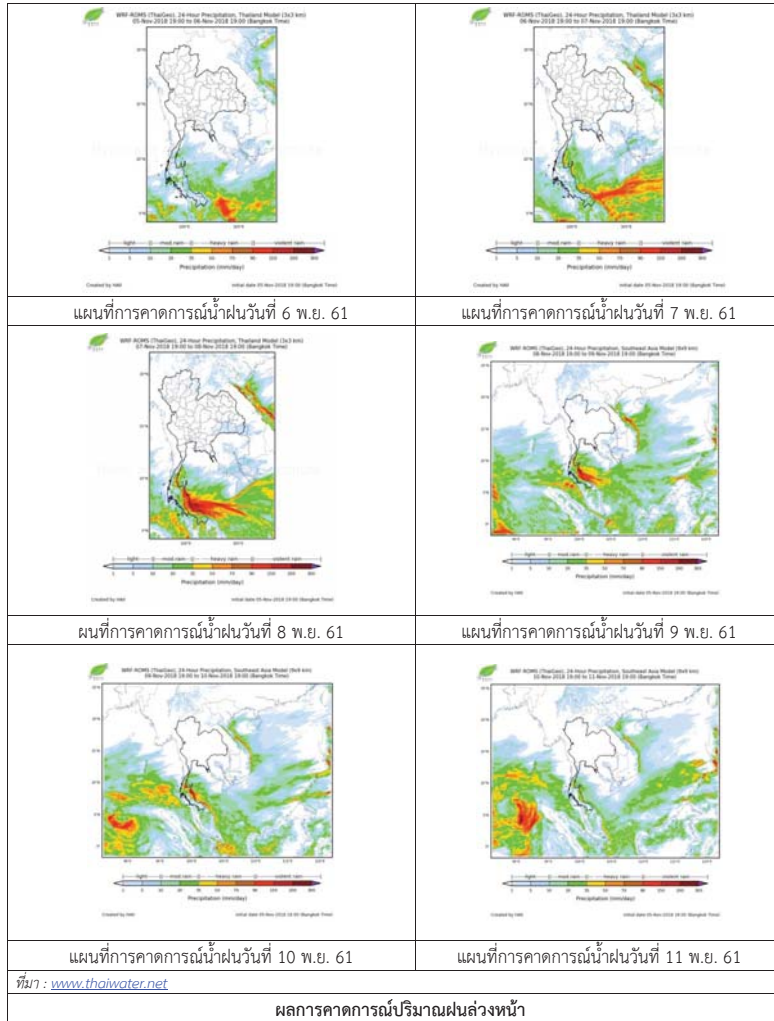


ภาพเรดาร์ตรวจอากาศ “สถานีสุวรรณภูมิ”  
ณ วันที่ 6 พฤศจิกายน 2561 เวลา 09.30 น.  
(ที่มา : กรมอุตุนิยมวิทยา)



ภาพเรดาร์ตรวจอากาศ “สถานีสัตหีบ”  
ณ วันที่ 6 พฤศจิกายน 2561 เวลา 09.42 น.  
(ที่มา : กรมอุตุนิยมวิทยา)

สถานการณ์น้ำฝน



3) ข้อมูลปริมาณน้ำในลำน้ำ

สถานการณ์น้ำท่า (2 - 6 พ.ย. 2561 ที่มา: กรมชลประทาน เวลา 06.00 น.)

สถานี	อำเภอ	จังหวัด	ลุ่มน้ำ	ระดับตลิ่ง (ม.)	ศูร์	เสาร์	อาทิตย์	จันทร์	อังคาร	แนวโน้ม (เพิ่ม/ลด)
				ความจุลำน้ำ (ลบ.ม./วิ.)	2 พ.ย.	3 พ.ย.	4 พ.ย.	5 พ.ย.	6 พ.ย.	
Kgt.19A	พนัสนิคม	ชลบุรี	บางปะกง	4.8	1.79	1.78	1.78	1.78	1.78	ทรงตัว
				*	2.40	2.30	2.30	2.30	2.30	
Kgt.30	เทศบาลเมือง	ฉะเชิงเทรา	บางปะกง	1.70	-0.57	-0.23	0.08	0.49	0.94	เพิ่มขึ้น
				น้ำหนุน	*	*	*	*	*	
Ny.1B	เมือง	นครนายก	บางปะกง	8.81	4.16	4.32	4.40	4.42	4.26	ลดลง
				206	11.20	15.60	18.00	18.60	13.80	
Ny.3	บ้านนา	นครนายก	บางปะกง	6.26	3.79	3.79	3.79	3.79	3.78	ลดลง
				67.20	27.14	27.14	27.14	27.14	26.97	
Ny.4	เมือง	ปราจีนบุรี	บางปะกง	3.34	0.74	0.72	0.70	0.69	0.66	ลดลง
				185	6.80	6.40	6.00	5.80	5.20	
Ny.7	เมือง	นครนายก	บางปะกง	6.56	4.07	4.40	4.51	4.54	4.34	ลดลง
				*	59.90	86.00	95.90	98.60	81.20	
Kgt.1	เมือง	ปราจีนบุรี	ปราจีนบุรี	4.13	0.79	0.76	0.70	0.51	0.55	เพิ่มขึ้น
				774.00	174.60	170.40	162.00	135.40	141.00	
Kgt.3	กบินทร์บุรี	ปราจีนบุรี	ปราจีนบุรี	10.20	2.14	1.94	1.91	1.89	1.83	ลดลง
				648.00	58.60	50.60	49.40	48.60	46.20	
Kgt.6	ศรีมหาโพธิ์	ปราจีนบุรี	ปราจีนบุรี	7.10	1.52	1.40	1.34	1.21	1.25	เพิ่มขึ้น
				-	*	*	*	*	*	
Kgt.9	เขาฉกรรจ์	สระแก้ว	ปราจีนบุรี	10.00	3.78	3.82	3.83	3.81	3.68	ลดลง
				444.00	7.50	9.50	10.00	9.00	2.50	
Kgt.10	เมือง	สระแก้ว	ปราจีนบุรี	11.00	5.69	5.71	5.72	5.72	5.64	ลดลง
				300.00	10.70	11.40	11.80	11.80	9.20	
Kgt.13A	กบินทร์บุรี	ปราจีนบุรี	ปราจีนบุรี	16.17	7.26	7.11	7.11	7.14	7.13	ลดลง
				417.20	17.20	14.20	14.20	14.80	14.60	
Kgt.14	นาดี	ปราจีนบุรี	ปราจีนบุรี	7.06	1.15	1.33	1.13	0.99	1.00	เพิ่มขึ้น
				313.00	1.38	1.83	1.33	0.98	1.00	

หมายเหตุ\* ไม้ได้รับข้อมูล

ข้อมูลระดับน้ำจากระบบตรวจวัดสภาพทางไกลอัตโนมัติลุ่มน้ำบางปะกง-ปราจีนบุรี กรมทรัพยากรน้ำ

**ข้อมูลระดับน้ำ** (3 - 5 พ.ย. 2561 ที่มา: กรมทรัพยากรน้ำ เวลา 07.00 น.)

สถานี	ตำบล	อำเภอ	จังหวัด	ลุ่มน้ำ	ระดับ ตลิ่ง (ต่ำสุด)	เสาร์	อาทิตย์	จันทร์	แนวโน้ม (เพิ่ม/ ลด)
						3 พ.ย.	4 พ.ย.	5 พ.ย.	
บ้านทุ่งยายชี	ท่าตะเกียบ	ท่าตะเกียบ	ฉะเชิงเทรา	บางปะกง	5.80	1.34	1.34	1.32	ลดลง
บ้านป่าชะ	ป่าชะ	บ้านนา	นครนายก	บางปะกง	5.50	3.22	3.22	3.22	ทรงตัว
บ้านท่าไม้ป่า	วัดโบสถ์	เมือง	ปราจีนบุรี	ปราจีนบุรี	5.90	4.45	4.47	4.49	เพิ่มขึ้น
บ้านเก่าเขาอกรรจ์	หนองหัว	เขาอกรรจ์	สระแก้ว	ปราจีนบุรี	8.60	1.90	1.90	1.91	เพิ่มขึ้น

ปริมาณน้ำในลำนน้ำในพื้นที่ลุ่มน้ำบางปะกง-ปราจีนบุรี วันที่ 6 พฤศจิกายน 2561



สถานีเชิงสะพานฉะเชิงเทรา ต.หน้าเมือง อ.เมือง จ.ฉะเชิงเทรา  
(ลุ่มน้ำบางปะกง – แม่น้ำบางปะกง)

#### 4) สรุป

- สถานการณ์น้ำในลุ่มน้ำบางปะกง อยู่ในภาวะปกติ (ระดับน้ำต่ำกว่าระดับตลิ่งต่ำสุด) และระดับน้ำในลำนน้ำส่วนใหญ่มีแนวโน้มลดลง
- สถานการณ์น้ำในลุ่มน้ำปราจีนบุรี อยู่ในภาวะปกติ (ระดับน้ำต่ำกว่าระดับตลิ่งต่ำสุด) และระดับน้ำในลำนน้ำส่วนใหญ่มีแนวโน้มลดลง



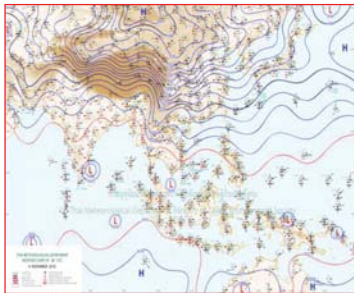
## รายงานสถานการณ์น้ำลุ่มน้ำทะเลสาบสงขลา วันที่ 6 พฤศจิกายน 2561

### 1) สภาพภูมิอากาศ

**ลักษณะอากาศทั่วไป** (ที่มา: กรมอุตุนิยมวิทยา)

พยากรณ์อากาศ 24 ชั่วโมงข้างหน้า ประเทศไทยตอนบนอุณหภูมิจะสูงขึ้น 1-2 องศาเซลเซียส กับมีหมอกในตอนเช้าและมีหมอกหนาในบางพื้นที่ โดยภาคเหนือ ภาคตะวันออกเฉียงเหนือ และภาคกลางตอนบนยังคงมีอากาศเย็นในตอนเช้า ขอให้ประชาชนบริเวณดังกล่าวระมัดระวังการสัญจรผ่านบริเวณที่มีหมอกไว้ด้วย สำหรับภาคใต้มีฝนตกต่อเนื่องและฝนตกหนักบางแห่ง ขอให้ประชาชนบริเวณภาคใต้ระวังอันตรายจากฝนที่ตกหนัก ซึ่งอาจทำให้เกิดน้ำท่วมฉับพลัน น้ำป่าไหลหลากได้ อนึ่ง ในช่วงวันที่ 7-9 พฤศจิกายน 2561 หย่อมความกดอากาศต่ำบริเวณทะเลจีนใต้ตอนล่างจะเคลื่อนเข้ามาปกคลุมภาคใต้ตอนล่าง ทำให้บริเวณดังกล่าวมีฝนเพิ่มมากขึ้นและมีฝนตกหนักถึงหนักมากบางพื้นที่ ขอให้ประชาชนในบริเวณภาคใต้ตอนล่างระมัดระวังอันตรายจากฝนที่ตกหนักถึงหนักมาก ซึ่งอาจทำให้เกิดน้ำท่วมฉับพลัน น้ำป่าไหลหลาก เกิดขึ้นได้ในช่วงเวลาดังกล่าว

**สภาพอากาศภาคใต้ฝั่งตะวันออก** มีเมฆเป็นส่วนมาก กับมีฝนฟ้าคะนอง ร้อยละ 60 ของพื้นที่ และมีฝนตกหนักบางแห่ง บริเวณจังหวัดสงขลา ปัตตานี ยะลา และนราธิวาส อุณหภูมิต่ำสุด 23-24 องศาเซลเซียส อุณหภูมิสูงสุด 28-35 องศาเซลเซียส **ผลคาดการณ์ปริมาณน้ำฝน**ล่วงหน้า 1-7 วัน ในช่วงวันที่ 5-6 และ 10-11 พ.ย. มีฝนฟ้าคะนองร้อยละ 40-60 ของพื้นที่ ส่วนในช่วงวันที่ 7-9 พ.ย. มีฝนฟ้าคะนองร้อยละ 60-70 ของพื้นที่ กับมีฝนตกหนักถึงหนักมากบางแห่ง



แผนที่อากาศ วันที่ 6 พ.ย. 2561 เวลา 07.00 น.



ภาพถ่ายจากดาวเทียม วันที่ 6 พ.ย. 2561

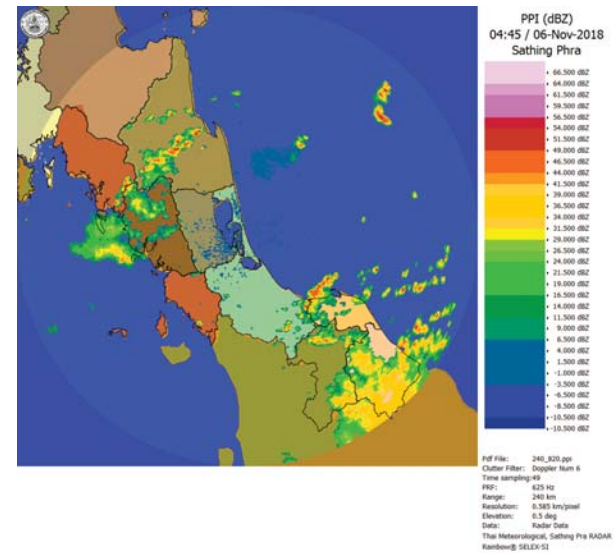
### 2) สถานการณ์ฝน

จากข้อมูลสถานการณ์ฝนในพื้นที่ลุ่มน้ำทะเลสาบสงขลาของวันที่ 6 พฤศจิกายน 2561 จากกรมทรัพยากรน้ำ กรมอุตุนิยมวิทยา กรมชลประทาน และสถาบันสารสนเทศทรัพยากรน้ำและการเกษตร (องค์การมหาชน) พบว่า มีฝนตกทั่วไปในพื้นที่ บริเวณอำเภอป่าพะยอม ป่าบอน ตะโหมด บางแก้วและอำเภอเมือง จังหวัดพัทลุง บริเวณอำเภอสะเดา กระแสสินธุ์ ระโนด สิงหนคร คลองหอยโข่ง หาดใหญ่ และอำเภอเมือง จังหวัดสงขลา ปริมาณฝน 4.7 – 49.0 มิลลิเมตร

ข้อมูลสถานการณ์ฝนในพื้นที่ลุ่มน้ำทะเลสาบสงขลา ณ วันที่ 6 พฤศจิกายน 2561 เวลา 07.00 น.

ลำดับ	สถานี	ปริมาณฝน (มม.)
1	อ.ป่าพะยอม จ.พัทลุง	10.0
2	อ.ป่าบอน จ.พัทลุง	5.3
3	อ.ตะโหมด จ.พัทลุง	5.0
4	อ.บางแก้ว จ.พัทลุง	4.7
5	พัทลุง สกข. ต.ลำปำ อ.เมือง จ.พัทลุง	12.2
6	ต.ท่าโพธิ์ อ.สะเดา จ.สงขลา	16.7
7	อ.กระแสสินธุ์ จ.สงขลา	25.0
8	อ.ระโนด จ.สงขลา	33.2
9	อ.สิงหนคร จ.สงขลา	33.4
10	อ.คลองหอยโข่ง จ.สงขลา	49.0
11	คอหงส์ สกข. ต.คอหงส์ อ.หาดใหญ่ จ.สงขลา	15.8
12	ต.บ่อยาง อ.เมือง จ.สงขลา	35.2

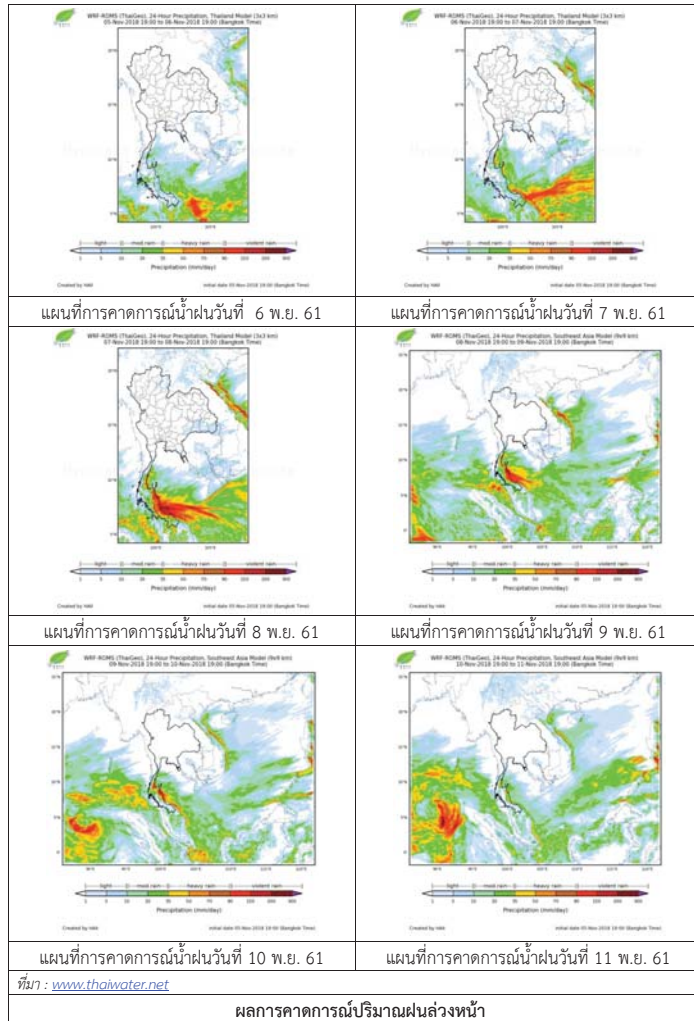
**หมายเหตุ** “ฝ” คือ ฝนวัดปริมาณไม่ได้ (ต่ำกว่า 0.1 มิลลิเมตร)



ภาพเรดาร์ตรวจอากาศ “สathingพระ” ณ วันที่ 6 พฤศจิกายน 2561 (ที่มา : กรมอุตุนิยมวิทยา)



สถานการณ์น้ำฝน



3) ข้อมูลปริมาณน้ำในลำน้ำ

ลุ่มน้ำทะเลสาบสงขลา ปัจจุบันสถานการณ์น้ำในลำน้ำโดยทั่วไปอยู่ในภาวะปกติ (ระดับน้ำต่ำกว่าระดับตลิ่งต่ำสุด) สถานการณ์น้ำในลำน้ำส่วนใหญ่มีแนวโน้มเพิ่มขึ้นและลดลงในบางพื้นที่

สถานการณ์น้ำท่า (2 - 6 พ.ย. 2561 ที่มา : กรมชลประทาน)

สถานี	แม่น้ำ	อำเภอ	จังหวัด	ระดับน้ำ-ม.	ศุกร์	เสาร์	อาทิตย์	จันทร์	อังคาร
				ปริมาณน้ำ-ลบ.ม./วิ. (ระดับเตือนภัย)	2 พ.ย.	3 พ.ย.	4 พ.ย.	5 พ.ย.	6 พ.ย.
X.170	คลองลำ	ศรีนครินทร์	พัทลุง	25.20	20.95	20.99	21.14	21.11	21.04
				580.00	25.25	26.65	31.90	30.85	28.40
X.265	คลองน่วย	เมือง	พัทลุง	8.00	7.05	7.05	6.85	7.08	7.01
				7.00	-	-	-	-	-
X.174	คลองหระ	หาดใหญ่	สงขลา	8.88	4.74	4.90	4.88	4.91	4.97
				388.00	4.40	6.00	5.80	6.10	6.70
X.173A	คลองอู่ตะเภา	สะเดา	สงขลา	15.90	10.59	10.82	10.89	10.64	11.05
				258.00	11.90	14.75	15.63	12.50	17.75
X.90	คลองอู่ตะเภา	คลองหอยโข่ง	สงขลา	8.00	2.57	2.82	2.91	2.38	2.80
				580.00	8.10	17.90	21.95	2.40	17.00
X.44	คลองอู่ตะเภา	หาดใหญ่	สงขลา	7.40	0.82	0.92	1.11	1.03	0.89
				582.00	23.50	26.00	30.75	28.75	25.25

ปริมาณน้ำในลำน้ำของคลองต่างๆ ในพื้นที่ลุ่มน้ำทะเลสาบสงขลา วันที่ 6 พฤศจิกายน 2561

สถานีคลองอู่ตะเภาตอนล่าง - ต.หาดใหญ่ อ.หาดใหญ่ จ.สงขลา (ลุ่มน้ำทะเลสาบสงขลา)



สถานีคลองตะหมัด(ท่าเขียด) – ต.แม่ขี อ.ตะโหมด จ.พัทลุง  
(ลุ่มน้ำทะเลสาบสงขลา)



สถานีลำปำ – ต.ลำปำ อ.เมือง จ.พัทลุง  
(ลุ่มน้ำทะเลสาบสงขลา)



#### 4) สรุป

สถานการณ์น้ำในลุ่มน้ำทะเลสาบสงขลาประจำวันที่ 6 พฤศจิกายน 2561 ปัจจุบันสถานการณ์น้ำในลำน้ำโดยทั่วไปอยู่ในภาวะปกติ (ระดับน้ำต่ำกว่าระดับตลิ่งต่ำสุด) สถานการณ์น้ำในลำน้ำส่วนใหญ่มีแนวโน้มเพิ่มขึ้นและลดลงในบางพื้นที่

รายงานระดับน้ำจากกล้อง  
CCTV



รายงานระดับน้ำจากกล้อง CCTV  
ณ. วันที่ 6 พฤศจิกายน พ.ศ. 2561



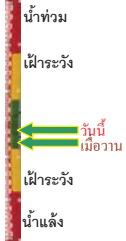
สรุปสถานการณ์น้ำในลำน้ำสายหลัก

- สะพานพระแม่ย่า - อ.เมือง จ.สุโขทัย (ลุ่มน้ำยม) สถานการณ์น้ำปกติ
- สะพานสุพรรณกัลยา อ.เมือง จ.พิษณุโลก (ลุ่มน้ำน่าน) สถานการณ์น้ำปกติ
- แม่น้ำเลย อ.เมือง จ.เลย (ลุ่มน้ำโขง) สถานการณ์น้ำปกติ
- สติ๊ก - อ.สติ๊ก จ.บุรีรัมย์ (ลุ่มน้ำมูล) สถานการณ์น้ำปกติ
- เสนา อ.เสนา จ.พระนครศรีอยุธยา (ลุ่มน้ำเจ้าพระยา) สถานการณ์น้ำปกติ
- วัดพระรูป - อ.เมือง จ.สุพรรณบุรี (ลุ่มน้ำท่าจีน) สถานการณ์น้ำปกติ
- สถานีอุตะเกาะดอนล่าง - อ.หาดใหญ่ จ.สงขลา (ลุ่มน้ำทะเลสาบสงขลา) สถานการณ์น้ำปกติ
- บ้านบางแก้ว - อ.บรรพตพิสัย จ.นครสวรรค์ (ลุ่มน้ำปิง-วัง-สะแกกรัง-ป่าสัก) สถานการณ์น้ำปกติ

สะพานมหาโพธิ์ - อ.เมือง จ.แพร่  
(ลุ่มน้ำยม)



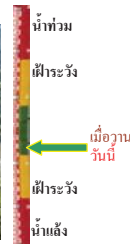
ระดับน้ำปัจจุบัน 144.90 ม.รทก.  
ระดับตลิ่งต่ำสุด 152.33 ม.รทก.  
ระดับท้องน้ำ 141.18 ม.รทก.



สะพานศรีรัตนาลัย - อ.ศรีรัตนาลัย จ.สุโขทัย  
(ลุ่มน้ำยม)



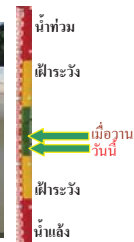
ระดับน้ำปัจจุบันต่ำกว่าตลิ่ง  
ระดับตลิ่งต่ำสุด 71.78 ม.รทก.  
ระดับท้องน้ำ 58.48 ม.รทก.



สะพานพระแม่ย่า - อ.เมือง จ.สุโขทัย  
(ลุ่มน้ำยม)



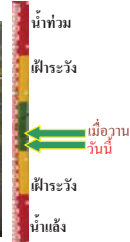
ระดับน้ำปัจจุบัน 46.65 ม.รทก.  
ระดับตลิ่งต่ำสุด 48.59 ม.รทก.  
ระดับท้องน้ำ 41.13 ม.รทก.



สะพานบ้านโพทะเล - อ.โพทะเล จ.พิจิตร  
(ลุ่มน้ำยม)



ระดับน้ำปัจจุบัน 25.40 ม.รทก.  
ระดับตลิ่งต่ำสุด 31.63 ม.รทก.  
ระดับท้องน้ำ 20.59 ม.รทก.



โนนทับขันธ์ - อ.เมือง จ.พิษณุโลก  
(ลุ่มน้ำน่าน)



ระดับน้ำปัจจุบันต้นไม้บังตลิ่ง  
ระดับตลิ่งต่ำสุด 44.39 ม.รทก.  
ระดับท้องน้ำ 33.02 ม.รทก.



วัดเกษไชโยเหนือ - อ.ชุมแสง จ.นครสวรรค์  
(ลุ่มน้ำน่าน)



ระดับน้ำปัจจุบันต้นไม้บังตลิ่ง  
ระดับตลิ่งต่ำสุด - ม.รทก.  
ระดับท้องน้ำ - ม.รทก.



บ้านทับกฤช - อ.ชุมแสง จ.นครสวรรค์ (ทับกฤชใต้)  
(ลุ่มน้ำน่าน)



ระดับน้ำปัจจุบันต่ำกว่าตลิ่ง  
ระดับตลิ่งต่ำสุด 26.16 ม.รทก.  
ระดับท้องน้ำ 13.28 ม.รทก.



สะพานเฉลิมพระเกียรติ ๖๖ ๖๖  
อ.บางมูลนาก จ.พิจิตร (ลุ่มน้ำน่าน)



ระดับน้ำปัจจุบันต่ำกว่าตลิ่ง  
ระดับตลิ่งต่ำสุด 27.23 ม.รทก.  
ระดับท้องน้ำ 16.56 ม.รทก.



สะพานสุพรรณกัลยา - อ.เมือง จ.พิษณุโลก  
(ลุ่มน้ำน่าน)



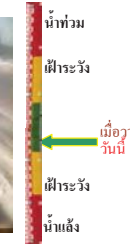
ระดับน้ำปัจจุบันต่ำกว่าตลิ่ง  
ระดับตลิ่งต่ำสุด 44.52 ม.รทก.  
ระดับท้องน้ำ 32.51 ม.รทก.



สถานีห้วยหลวง - อ.เมือง จ.อุดรธานี  
(ลุ่มน้ำโขง)



ระดับน้ำปัจจุบันต่ำกว่าตลิ่ง  
ระดับตลิ่งต่ำสุด 169.93 ม.รทก.  
ระดับท้องน้ำ 166.69 ม.รทก.

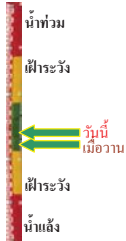




สถานีแม่น้ำเลย - อ.เมือง จ.เลย  
(ลุ่มน้ำโขง)



ระดับน้ำปัจจุบัน 230.40 ม.รทก.  
ระดับตลิ่งต่ำสุด - ม.รทก.  
ระดับท้องน้ำ - ม.รทก.



สถานีหัวฝาย - อ.แม่สาย จ.เชียงราย  
(แม่สาย/โขง)



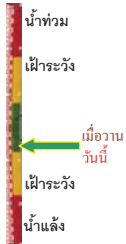
ระดับน้ำปัจจุบันต่ำกว่าสตาฟ  
ระดับตลิ่งต่ำสุด - ม.รทก.  
ระดับท้องน้ำ 394.87 ม.รทก.



สง.ส่วนอุทกหนองคาย - อ.เมือง จ.หนองคาย  
(ลุ่มน้ำโขง)



ระดับน้ำปัจจุบันต่ำกว่าสตาฟ  
ระดับตลิ่งต่ำสุด 166.65 ม.รทก.  
ระดับท้องน้ำ 149.20 ม.รทก.



บ้านท่าสะอาด - อ.เขภา จ.บึงกาฬ  
(แม่น้ำสงคราม/ลุ่มน้ำโขง)



ระดับน้ำปัจจุบันสูงกว่าสตาฟ  
ระดับตลิ่งต่ำสุด 144.92 ม.รทก.  
ระดับท้องน้ำ 134.18 ม.รทก.



บ้านตาลปากน้ำ - อ.ท่าอุเทน จ.นครพนม  
(แม่น้ำสงคราม/ลุ่มน้ำโขงอีสาน)



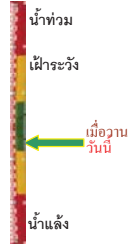
ระดับน้ำปัจจุบันต่ำกว่าสตาฟ  
ระดับตลิ่งต่ำสุด 142.11 ม.รทก.  
ระดับท้องน้ำ 131.25 ม.รทก.



ร.ร.เทศบาล 4 - อ.เมือง จ.นครราชสีมา  
(ลำตะคอง/มูล)



ระดับน้ำปัจจุบัน 176.60 ม.รทก.  
ระดับตลิ่งต่ำสุด 178.00 ม.รทก.  
ระดับท้องน้ำ - ม.รทก.



สตึก - อ.สตึก จ.บุรีรัมย์  
(ลุ่มน้ำมูล)



ระดับน้ำปัจจุบัน 126.64 ม.รทก.  
ระดับตลิ่งต่ำสุด 128.76 ม.รทก.  
ระดับท้องน้ำ 121.50 ม.รทก.



วัดเกาะวาศุภคาราม - อ.เมือง จ.ลำปาง  
(ลุ่มน้ำวัง)



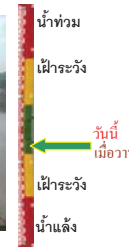
ระดับน้ำปัจจุบันต่ำกว่าสตาฟ  
ระดับตลิ่งต่ำสุด 234.67 ม.รทก.  
ระดับท้องน้ำ 227.54 ม.รทก.



อ.ปากน้ำโพ จ.นครสวรรค์  
(ลุ่มน้ำเจ้าพระยา)



ระดับน้ำปัจจุบันต่ำกว่าสตาฟ  
ระดับตลิ่งต่ำสุด 25.82 ม.รทก.  
ระดับท้องน้ำ 14.66 ม.รทก.



เชิงสะพานสิงห์บุรี - อ.เมือง จ.สิงห์บุรี  
(ลุ่มน้ำเจ้าพระยา)



ระดับน้ำปัจจุบันต้นไม้บังสตาฟ  
ระดับตลิ่งต่ำสุด 11.50 ม.รทก.  
ระดับท้องน้ำ -2.14 ม.รทก.



บ้านยางมี - อ.โพธิ์ทอง จ.อ่างทอง  
(ลุ่มน้ำเจ้าพระยา)



ระดับน้ำปัจจุบันต่ำกว่าสตาฟ  
ระดับตลิ่งต่ำสุด - ม.รทก.  
ระดับท้องน้ำ - ม.รทก.



บ้านป้อม - อ.พระนครศรีอยุธยา  
จ.พระนครศรีอยุธยา (ลุ่มน้ำเจ้าพระยา)



ระดับน้ำปัจจุบัน 8.40 ม.รทก.  
ระดับตลิ่งต่ำสุด - ม.รทก.  
ระดับท้องน้ำ - ม.รทก.

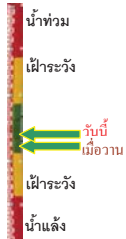




เสนา - อ.เสนา จ.พระนครศรีอยุธยา  
(ลุ่มน้ำเจ้าพระยา)



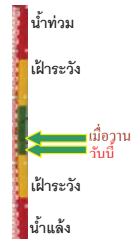
ระดับน้ำปัจจุบัน 1.25 ม.รทก.  
ระดับตลิ่งต่ำสุด - ม.รทก.  
ระดับท้องน้ำ - ม.รทก.



เชิงสะพานบริรักษ์ - อ.เมือง จ.อุทัยธานี  
(ลุ่มน้ำเจ้าพระยา)



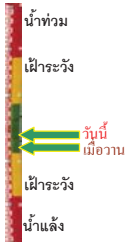
ระดับน้ำปัจจุบัน 6.10 ม.รทก.  
ระดับตลิ่งต่ำสุด 19.90 ม.รทก.  
ระดับท้องน้ำ - ม.รทก.



สะพานปรีดี - อ.เมือง จ.พระนครศรีอยุธยา  
(ลุ่มน้ำเจ้าพระยา)



ระดับน้ำปัจจุบัน -0.30 ม.รทก.  
ระดับตลิ่งต่ำสุด - ม.รทก.  
ระดับท้องน้ำ - ม.รทก.



สะพานข้ามแม่น้ำท่าจีน 3 - อ.เมือง  
จ.สมุทรสาคร (ลุ่มน้ำท่าจีน)



ระดับน้ำปัจจุบัน -0.44 ม.รทก.  
ระดับตลิ่งต่ำสุด 1.37 ม.รทก.  
ระดับท้องน้ำ -6.73 ม.รทก.



สะพานบุญรัตนประชาวุฒิน - อ.สามพราน  
จ.นครปฐม (ลุ่มน้ำท่าจีน)



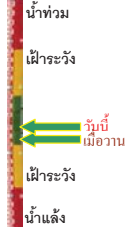
ระดับน้ำปัจจุบัน 0.38 ม.รทก.  
ระดับตลิ่งต่ำสุด 1.46 ม.รทก.  
ระดับท้องน้ำ -7.22 ม.รทก.



สะพานหลวงพ่อบึง - อ.นครไชยศรี  
จ.นครปฐม (ลุ่มน้ำท่าจีน)



ระดับน้ำปัจจุบัน 1.51 ม.รทก.  
ระดับตลิ่งต่ำสุด 2.97 ม.รทก.  
ระดับท้องน้ำ -4.69 ม.รทก.



สะพานข้ามแม่น้ำท่าจีน ทางหลวง346  
อ.บางเลน จ.นครปฐม (ลุ่มน้ำท่าจีน)



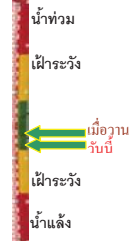
ระดับน้ำปัจจุบัน 0.16 ม.รทก.  
ระดับตลิ่งต่ำสุด 0.89 ม.รทก.  
ระดับท้องน้ำ -5.93 ม.รทก.



สะพานวัดพระรูป อ.เมือง จ.สุพรรณบุรี  
(ลุ่มน้ำท่าจีน)



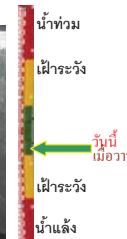
ระดับน้ำปัจจุบัน 1.29 ม.รทก.  
ระดับตลิ่งต่ำสุด 3.32 ม.รทก.  
ระดับท้องน้ำ -0.56 ม.รทก.



สะพานข้ามแม่น้ำท่าจีน ทางหลวง3365  
อ.สามชุก จ.สุพรรณบุรี (ลุ่มน้ำท่าจีน)



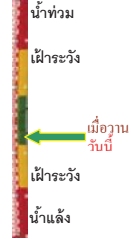
ระดับน้ำปัจจุบันต้นไม้บังสภาพ  
ระดับตลิ่งต่ำสุด 5.70 ม.รทก.  
ระดับท้องน้ำ 0.46 ม.รทก.



สะพานสามง่าม-ท่าโบสถ์ อ.หันคา  
จ.ชัยนาท (ลุ่มน้ำท่าจีน)



ระดับน้ำปัจจุบัน 11.82 ม.รทก.  
ระดับตลิ่งต่ำสุด 13.14 ม.รทก.  
ระดับท้องน้ำ 10.08 ม.รทก.



เชิงสะพานฉะเชิงเทรา - อ.เมือง จ.ฉะเชิงเทรา  
(ลุ่มน้ำบางปะกง)



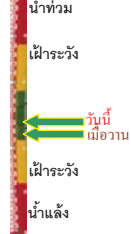
ระดับน้ำปัจจุบันต่ำกว่าสภาพ  
ระดับตลิ่งต่ำสุด 1.90 ม.รทก.  
ระดับท้องน้ำ - ม.รทก.



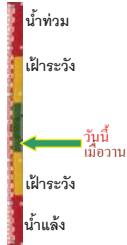
สถานีอุทกภาคอนาล็อก - อ.หาดใหญ่ จ.สงขลา  
(ลุ่มน้ำทะเลสาบสงขลา)



ระดับน้ำปัจจุบัน 1.05 ม.รทก.  
ระดับตลิ่งต่ำสุด 8.93 ม.รทก.  
ระดับท้องน้ำ -1.93 ม.รทก.

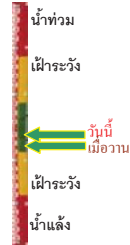


สถานีคลองตะโหมด - อ.ตะโหมด จ.พัทลุง  
(ลุ่มน้ำทะเลสาบสงขลา)



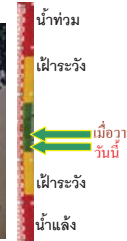
ระดับน้ำปัจจุบันต่ำกว่าสถาฟ  
ระดับตลิ่งต่ำสุด 27.94 ม.รทก.  
ระดับท้องน้ำ 20.52 ม.รทก.

สถานีลำปำ - อ.เมือง จ.พัทลุง  
(ลุ่มน้ำทะเลสาบสงขลา)



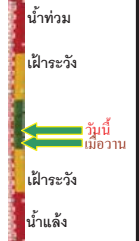
ระดับน้ำปัจจุบัน -0.10 ม.รทก.  
ระดับตลิ่งต่ำสุด 1.15 ม.รทก.  
ระดับท้องน้ำ -2.86 ม.รทก.

สถานีแม่น้ำปาลัก - อ.เมือง จ.เพชรบูรณ์  
(ลุ่มน้ำป่าสัก-วัง-สะแกกรัง-ป่าสัก)



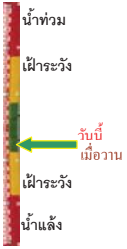
ระดับน้ำปัจจุบัน 111.20 ม.รทก.  
ระดับตลิ่งต่ำสุด 114.98 ม.รทก.  
ระดับท้องน้ำ 104.53 ม.รทก.

สถานีแม่น้ำปาลัก - อ.เสนาห์ จ.สระบุรี  
(ลุ่มน้ำป่าสัก-วัง-สะแกกรัง-ป่าสัก)



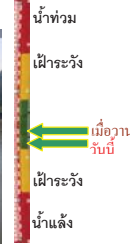
ระดับน้ำปัจจุบัน 7.40 ม.รทก.  
ระดับตลิ่งต่ำสุด 13.46 ม.รทก.  
ระดับท้องน้ำ 0.04 ม.รทก.

สถานีวัดแม่น้ำโขง (MRC) - อ.โขงเจียม จ.อุบลราชธานี  
(ลุ่มน้ำโขงอีสาน)



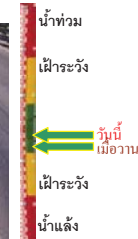
ระดับน้ำปัจจุบันต่ำกว่าสถาฟ  
ระดับตลิ่งต่ำสุด - ม.รทก.  
ระดับท้องน้ำ - ม.รทก.

สถานีบ้านบางแก้ว - อ.บรรพตพิสัย จ.นครสวรรค์  
(ลุ่มน้ำป่าสัก-วัง-สะแกกรัง-ป่าสัก)



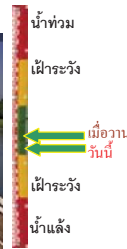
ระดับน้ำปัจจุบัน 37.07 ม.รทก.  
ระดับตลิ่งต่ำสุด 44.95 ม.รทก.  
ระดับท้องน้ำ 35.06 ม.รทก.

สถานีแม่น้ำปาลัก - อ.แก่งคอย จ.สระบุรี  
(ลุ่มน้ำป่าสัก-วัง-สะแกกรัง-ป่าสัก)



ระดับน้ำปัจจุบัน 7.18 ม.รทก.  
ระดับตลิ่งต่ำสุด 20.10 ม.รทก.  
ระดับท้องน้ำ 4.79 ม.รทก.

สถานีบ้านป่ากร้อห้วยจี่ - อ.บ้านตาก จ.ตาก  
(ลุ่มน้ำป่าสัก-วัง-สะแกกรัง-ป่าสัก)



ระดับน้ำปัจจุบัน 117.37 ม.รทก.  
ระดับตลิ่งต่ำสุด 120.45 ม.รทก.  
ระดับท้องน้ำ 114.47 ม.รทก.

สถานีบ้านจางวาง - อ.หล่มสัก จ.เพชรบูรณ์  
(ลุ่มน้ำป่าสัก-วัง-สะแกกรัง-ป่าสัก)



ระดับน้ำปัจจุบัน 130.40 ม.รทก.  
ระดับตลิ่งต่ำสุด 135.46 ม.รทก.  
ระดับท้องน้ำ 127.24 ม.รทก.

จังหวัด	สถานที่ตั้งกล้อง	แม่น้ำ/ คูน้ำ	วิกฤติ	วิกฤติ	ระดับน้ำ (ม.รทก.)			สถานการณ์	หมายเหตุ
			น้ำแข็ง	น้ำท่วม	พ.ศ.2561				
			ระดับน้อยกว่า	ระดับมากกว่า	2 พ.ย.	5 พ.ย.	6 พ.ย.		
จ.แพร่	สะพานมหาโพธิ์ อ.เมือง	ยม	143.18	152.33	145.00	144.80	144.90	น้ำปกติ	↑
จ.สุโขทัย	สะพานศรีษะมาลัย อ.เมือง	ยม	60.14	71.78	N/A	N/A	N/A	น้ำปกติ	↔
จ.สุโขทัย	สะพานพระเมรุมา อ.เมือง	ยม	42.48	48.59	47.50	47.10	46.65	น้ำปกติ	↓
จ.พิษณุโลก	สะพานบางระกำ อ.บางระกำ	ยม	31.73	37.23	N/A	N/A	N/A	น้ำปกติ	↔
จ.พิจิตร	สะพานโพทะเล อ.โพทะเล	ยม	22.58	30.63	26.75	26.00	25.40	น้ำปกติ	↓
จ.พิษณุโลก	โน้ตบาชาร์ อ.เมือง	น่าน	37.33	45.04	N/A	N/A	N/A	น้ำปกติ	↔
จ.นครสวรรค์	วัดเกอไชยเหนือ อ.ชุมแสง	น่าน	18.73	25.60	N/A	N/A	N/A	น้ำปกติ	↔
จ.นครสวรรค์	บ้านทับกฤษ อ.ชุมแสง (ทับกฤชใต้)	น่าน	-	26.16	N/A	N/A	N/A	น้ำปกติ	↔
จ.อุตรดิตถ์	สะพานท่าเสา อ.เมือง	น่าน	49.22	56.91	N/A	N/A	N/A	น้ำปกติ	↔
จ.น่าน	สะพานนครนันทพัฒนา อ.เมือง	น่าน	192.17	197.73	N/A	N/A	N/A	น้ำปกติ	↔
จ.พิจิตร	สะพานอโศกเขยอ 5/7 22 พชร อ.บางมูลนาก	น่าน	18.19	27.23	N/A	N/A	N/A	น้ำปกติ	↔
จ.พิษณุโลก	สะพานสุพรรณกัลยา อ.เมือง	น่าน	33.98	44.52	N/A	N/A	N/A	น้ำปกติ	↔
จ.อุตรธานี	สถานีวิทยุหลวง อ.เมือง	โขง	-	-	N/A	N/A	N/A	น้ำปกติ	↔
จ.เลย	สถานีแม่น้ำเลย อ.เมือง	โขง	-	-	230.50	230.30	230.40	น้ำปกติ	↑
จ.เขียงราย	สถานีวิทยุ อ.แม่สาย	แม่สาย/โขง	395.79	396.50	N/A	N/A	N/A	น้ำปกติ	↔
จ.หนองคาย	สนง.ส่วนอุทกหนองคาย อ.เมือง	โขง	157.85	166.70	N/A	N/A	N/A	น้ำปกติ	↔
จ.หนองคาย	วัดทุ่งธาตุ อ.โพนพิสัย	ห้วยหลวง/โขงอีสาน	150.50	159.43	N/A	N/A	N/A	น้ำปกติ	↔
จ.นครพนม	บ้านศาลปากน้ำ อ.ท่าอุเทน	น้ำสงคราม/โขงอีสาน	133.42	141.02	N/A	N/A	N/A	น้ำปกติ	↔
จ.นครราชสีมา	ร.ร.เทศบาล 4 อ.เมือง	ลำตะคอง/มูล	174.60	178.00	176.60	176.60	176.60	น้ำปกติ	↔
จ.บุรีรัมย์	สตึก อ.สตึก	มูล	123.13	128.76	126.50	126.70	126.64	น้ำปกติ	↓
จ.สิงห์บุรี	เชิงสะพานสิงห์บุรี อ.เมือง	เจ้าพระยา	3.45	11.50	N/A	N/A	N/A	น้ำปกติ	↔
จ.อ่างทอง	บ้านยางเมือ อ.โพธิ์ทอง	เจ้าพระยา	-	9.11	N/A	N/A	N/A	น้ำปกติ	↔
จ.พระนครศรีอยุธยา	บ้านป้อม อ.พระนครศรีอยุธยา	เจ้าพระยา	-	-	8.40	8.40	8.40	น้ำปกติ	↔
จ.พระนครศรีอยุธยา	อ.เสนา	น้อย/เจ้าพระยา	2.00	5.00	1.10	1.10	1.25	น้ำปกติ	↑
จ.อุทัยธานี	เชิงสะพานบริรักษ์ อ.เมือง	สะแกกรัง	15.16	19.90	6.45	6.40	6.10	น้ำปกติ	↓
จ.อุทัยธานี	อุทัยใหม่ อ.เมือง	สะแกกรัง	-	-	16.30	16.30	16.30	น้ำปกติ	↔
จ.พระนครศรีอยุธยา	สะพานปรีดี อ.พระนครศรีอยุธยา	เจ้าพระยา	-	-	-0.20	-0.50	-0.30	น้ำปกติ	↑
จ.สมุทรปราการ	สะพานข้ามแม่น้ำท่าจีน 3 อ.เมือง	ท่าจีน	-5.11	0.57	0.51	-0.84	-0.44	น้ำปกติ	↑
จ.นครปฐม	สะพานบุญรัตนประชาวุฒิน อ.สามพราน	ท่าจีน	-5.59	-0.30	1.28	0.48	0.38	น้ำปกติ	↓
จ.นครปฐม	สะพานหลวงพ่อเป็น อ.นครไชยศรี	ท่าจีน	-3.16	2.21	1.56	1.41	1.51	น้ำปกติ	↑
จ.นครปฐม	สะพานข้ามแม่น้ำท่าจีน ทางหลวง346 อ.บางเลน	ท่าจีน	-4.57	0.21	0.16	0.16	0.16	น้ำปกติ	↔
จ.สุพรรณบุรี	สะพานวัดพระรูป อ.เมือง	ท่าจีน	-1.26	2.75	1.44	1.34	1.29	น้ำปกติ	↓
จ.สุพรรณบุรี	สะพานข้ามแม่น้ำท่าจีน ทางหลวง3365 อ.สามชุก	ท่าจีน	1.55	5.18	N/A	N/A	N/A	น้ำปกติ	↔
จ.ชัยนาท	สะพานสามง่าม-ท่าโสม อ.หันคา	ท่าจีน	10.69	12.83	11.62	11.82	11.82	น้ำปกติ	↔
จ.ฉะเชิงเทรา	เชิงสะพานอะเชิงเทรา อ.เมือง	บางประกง	-0.01	1.90	1.20	N/A	N/A	น้ำปกติ	↔
จ.จันทบุรี	ตรงข้ามวัดจันทนาราม อ.เมือง	อ.บางน้ำเปรี้ยว/อ.ฉะเชิงเทรา	0.20	3.73	N/A	N/A	N/A	น้ำปกติ	↔
จ.ประจวบคีรีขันธ์	ร.ร.อนุบาลบางสะพาน อ.บางสะพาน	อ.บางสะพาน/อ.ประจวบคีรีขันธ์	-	3.30	N/A	N/A	N/A	น้ำปกติ	↔
จ.สงขลา	สถานีคลองตะกอนล่าง อ.หาดใหญ่	ทะเลสาบสงขลา	-	-	0.80	0.90	1.05	น้ำปกติ	↑
จ.พัทลุง	สถานีคลองตะโหมด อ.ตะโหมด	ทะเลสาบสงขลา	-	-	N/A	N/A	N/A	น้ำปกติ	↔
จ.พัทลุง	สถานีลำปำ อ.เมือง	ทะเลสาบสงขลา	-	-	-0.30	-0.20	-0.10	น้ำปกติ	↑
จ.เขียงราย	อุทกวิทยาช้างแสน อ.เขียงแสน	-	-	-	N/A	N/A	N/A	น้ำปกติ	↔
จ.เลย	สถานีแม่โจ้ (MJC) เขียงกัน อ.เขียงกัน	โขง	-	-	N/A	N/A	N/A	น้ำปกติ	↔
จ.อุบลราชธานี	สถานีแม่โจ้ (MJC) โขงจันท อ.โขงจันท	-	-	-	N/A	N/A	N/A	น้ำปกติ	↔
จ.นครสวรรค์	บ้านบางแก้ว อ.บรรพตพิสัย	ปิง-วัง-สะแกกรัง-ป่าสัก	-	-	37.17	37.12	37.07	น้ำปกติ	↓
จ.ตาก	บ้านปากร่องห้วยจี่ อ.บ้านตาก	ปิง-วัง-สะแกกรัง-ป่าสัก	-	-	117.37	117.57	117.37	น้ำปกติ	↓
จ.เพชรบูรณ์	บ้านจางวาง อ.หล่มสัก	ปิง-วัง-สะแกกรัง-ป่าสัก	-	-	130.40	130.40	130.40	น้ำปกติ	↔
จ.เพชรบูรณ์	แม่น้ำป่าสักที่ อ.เมืองเพชรบูรณ์	ปิง-วัง-สะแกกรัง-ป่าสัก	-	-	111.30	111.30	111.20	น้ำปกติ	↓
จ.สระบุรี	แม่น้ำป่าสักที่ อ.เสาไห้	ปิง-วัง-สะแกกรัง-ป่าสัก	-	-	7.10	7.20	7.40	น้ำปกติ	↑
จ.สระบุรี	แม่น้ำป่าสักที่ อ.แก่งคอย	ปิง-วัง-สะแกกรัง-ป่าสัก	-	-	7.08	7.08	7.18	น้ำปกติ	↑

\*N/A คือ อ่านค่าระดับจากไม้วัดระดับ (Staff) ไม่ได้ / ไม้วัดระดับ (Staff) ชำรุด

\*\*ม.รทก. คือ เมตรเทียบกับระดับน้ำทะเลปานกลาง

\*\* ระดับน้ำทะเลปานกลาง (Mean Sea Level) หรือ ร.ท.ก. เป็นค่าการวัด ระดับน้ำทะเลขึ้นสูงสุด (High Tide : HT) และลดต่ำสุด (Low Tide : LT) ของแต่ละวัน ในช่วงระยะเวลาที่กำหนด แล้วนำมาเฉลี่ยเป็นระดับน้ำทะเลปานกลาง สำหรับระยะเวลาที่ทำการวัดโดยทั่วไปจะต้องวัดเป็นเวลา ๑๘.๖ ปี ตามปฏิวัตรของน้ำ

ระดับน้ำทะเลปานกลางของแต่ละบริเวณทั่วโลกอาจมีความสูงไม่เท่ากัน  
ในประเทศไทยใช้เวลาในการวัด ๕ ปี โดยเลือกที่ตำบลเกาะหลัก จังหวัดประจวบคีรีขันธ์ เป็นที่วัด แล้วนำมาหาค่าเฉลี่ย เพื่อใช้เป็นค่าระดับน้ำทะเลปานกลาง ให้มีค่า ๑.๐๐๐ เมตร ทำการถ่ายโอนมายังหมุด BM-A (ซึ่งถือว่าเป็นหมุดหลักฐานหมุดแรกประเทศไทย) ซึ่งมีค่าระดับน้ำทะเลปานกลาง ๑.๔๔๗๗ เมตร