



รายงานสถานการณ์น้ำรายวัน

เสนอโดย

ศูนย์เมขลา

ศูนย์ป้องกันวิกฤติน้ำ

กรมทรัพยากรน้ำ

ประจำวันที่ ๗ พฤศจิกายน ๒๕๖๑

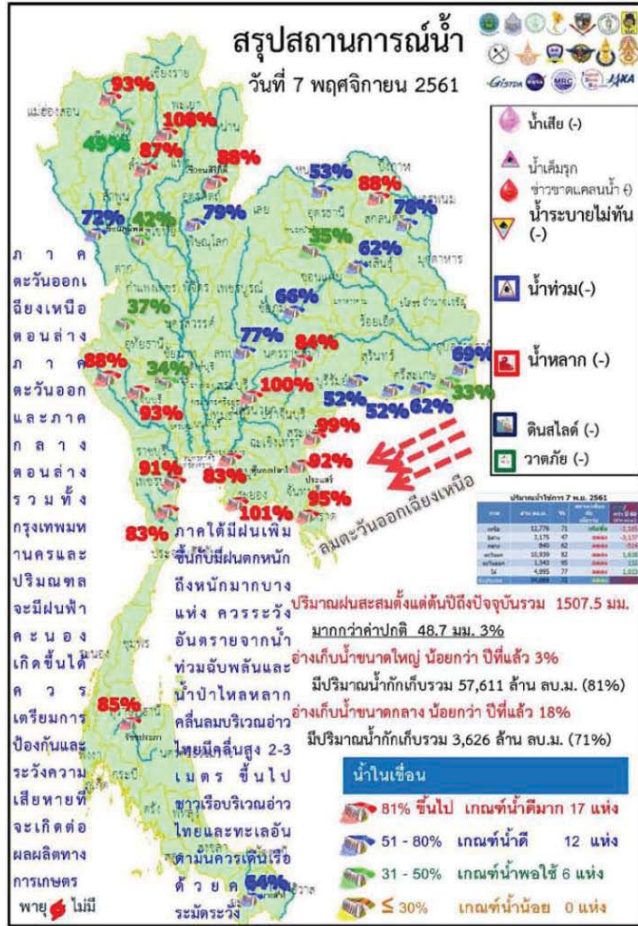
สารบัญ

- ๑) สรุปสถานการณ์น้ำ
- ๒) รายงานสถานการณ์พื้นที่เสี่ยงอุทกภัยน้ำหลากในเขตพื้นที่ลาด
เชิงเขา
- ๓) ปริมาณฝนสะสมปี พ.ศ. ๒๕๖๐ และ ๒๕๖๑ เทียบค่าเฉลี่ย ๓๐ ปี
- ๔) สถานการณ์น้ำในอ่างเก็บน้ำขนาดใหญ่ และขนาดกลาง
- ๕) สถานการณ์น้ำในลำน้ำ
- ๖) รายงานสถานการณ์น้ำรายลุ่มน้ำ
- ๗) รายงานระดับน้ำจากกล้อง CCTV

สรุปสถานการณ์น้ำ



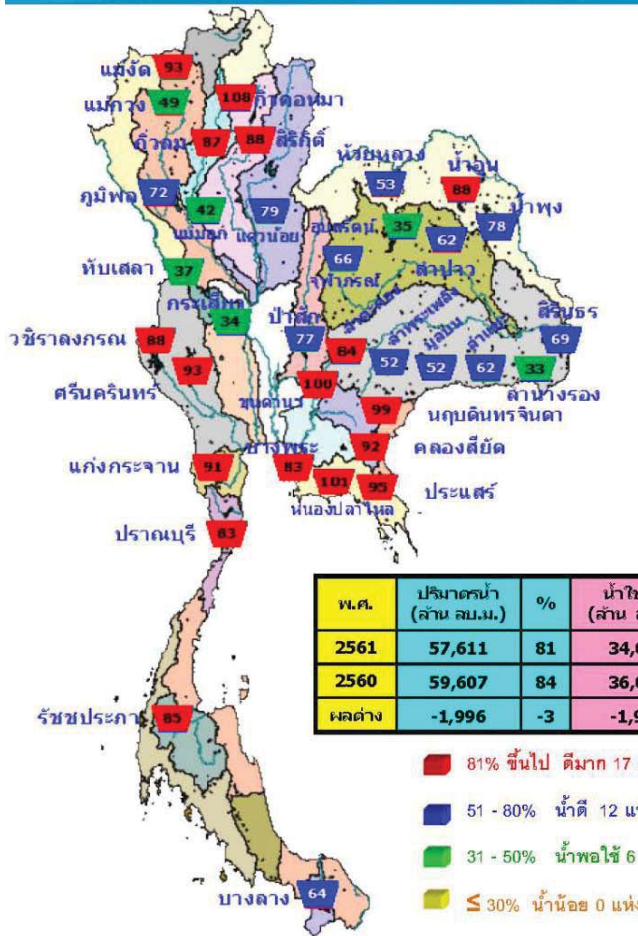
นัยสำคัญ: 7 พฤศจิกายน 2561



- ปริมาณฝนสะสมตั้งแต่ต้นปี 2561 ถึงวันที่ 4 พฤศจิกายน 61 รวม 1507.5 มม. มากกว่าค่าเฉลี่ย 48.7 มม. (3%)
- อ่างเก็บน้ำขนาดใหญ่มีปริมาณน้ำเก็บกักรวม 57,611 ล้าน ลบ.ม. (81%) น้อยกว่าปีที่แล้ว 3% (1,996 ล้าน ลบ.ม.)
- อ่างเก็บน้ำขนาดกลางมีปริมาณน้ำเก็บกักรวม 3,626 ล้าน ลบ.ม. (71%) น้อยกว่าปีที่แล้ว 18% (1,045 ล้าน ลบ.ม.)
- พื้นที่ที่ต้องให้ความสนใจเรื่องน้ำ
 - พื้นที่น้ำท่วม - จังหวัด
 - พื้นที่น้ำหลาก - จังหวัด
 - พื้นที่ระบายไม่ทัน - จังหวัด
- ขาดแคลนน้ำ
 - ขาดแคลนน้ำอุปโภคบริโภค - จังหวัด
 - ขาดแคลนน้ำเกษตร - จังหวัด
- น้ำเค็มรุก - จังหวัด
- คุณภาพน้ำ
 - น้ำเสียเนื่องจากสิ่งปฏิกูล - จังหวัด
 - น้ำเสียเนื่องจากน้ำท่วมขัง - จังหวัด

7 พฤศจิกายน 2561

สถานการณ์การเก็บกักน้ำในเขื่อนขนาดใหญ่



สภาพน้ำและการระบายน้ำ กพท.
รายงาน ณ วันที่ 7 พฤศจิกายน 2561

เขื่อน	ปริมาณน้ำ ในเขื่อน (ล้าน ลบ.ม.)	และระบาย ไป (ล้าน ลบ.ม.)	ขนาดอ่าง เก็บน้ำ (ล้าน ลบ.ม.)	ปริมาณน้ำ ที่เก็บกัก ในเขื่อน (ล้าน ลบ.ม.)	ปริมาณน้ำ ที่ระบาย ไป (ล้าน ลบ.ม.)	ใช้กักน้ำ (%)	ใช้ระบาย (%)
1 เขื่อนลพบุรี	13.99	8.00	9.01	5964.27	61.73	662	29 ส.ค. 63
2 เขื่อนลพบุรี	6.47	13.00	13.51	5964.40	62.11	396	7 ส.ค. 62
3 เขื่อนลพบุรี	11.23	12.00	15.70	8161.04	82.83	394	5 ส.ค. 62
4 เขื่อนลพบุรี	8.66	13.00	14.02	4746.74	81.17	339	11 ส.ค. 62
5 เขื่อนลพบุรี	4.13	7.00	7.00	3519.7	81.91	450	30 ส.ค. 62
6 เขื่อนลพบุรี	6.48	3.00	3.13	1011.07	16.11	211	5 ส.ค. 62
7 เขื่อนลพบุรี	1.82	0.50	1.50	257.36	13.91	172	27 พ.ย. 62
8 เขื่อนลพบุรี	0.10	0.00	0.08	116.63	76.29	1,495	10 ส.ค. 65
9 เขื่อนลพบุรี	3.07	0.00	0.00	300.97	49.78	590	18 ส.ค. 62
10 เขื่อนลพบุรี	0.18	0.00	0.00	17.48	16.49	3,574	19 ส.ค. 71
11 เขื่อนลพบุรี	0.00	0.04	0.04	281.48	78.81	1,043	14 ส.ค. 64
12 เขื่อนลพบุรี	0.87	1.20	1.30	806.60	77.83	535	24 พ.ย. 63
รวม	78.37	92.82	100.39	12,498	77.83	535	24 พ.ย. 63

แหล่งข้อมูล: การไฟฟ้าฝ่ายผลิตแห่งประเทศไทย

มีปริมาณน้ำสูงกว่าเกณฑ์กักเก็บน้ำสูงสุด 8 เขื่อน

1.เขื่อนแม่งัดตา	เชียงใหม่	93%
2.เขื่อนก๊วกอหามา	ลำปาง	108%
3.เขื่อนลำตะคอง	นครราชสีมา	84%
4.เขื่อนขุนด่านนา	นครนายก	100%
5.เขื่อนนฤดินทร์ฯ	ปราจีนบุรี	99%
6.หนองปลาไหล	ระยอง	101%
7.เขื่อนคลองสียัด	ฉะเชิงเทรา	92%
8.เขื่อนแก่งกระจาน	เพชรบุรี	91%

พยากรณ์อากาศประจำวันพุธที่ 7 พฤศจิกายน พ.ศ. 2561
ออกประกาศเวลา 11.00 น.



ภาคเหนือ

อากาศเย็นถึงหนาวในตอนเช้า และหนาวมากในบางพื้นที่ ยอดดอยอากาศหนาวมีจันทราวัด อุณหภูมิต่ำสุด 5-14 องศาเซลเซียส

18-23°C

ภาคตะวันออกเฉียงเหนือ

มีเมฆบางส่วน กับมีฝนเล็กน้อยบางแห่ง ส่วนมากทางตอนล่างของภาค สำหรับบริเวณยอดดอยมีอากาศหนาว อุณหภูมิต่ำสุด 11-15 องศาเซลเซียส

22-24°C

ภาคตะวันออก

มีเมฆบางส่วน กับมีฝนเล็กน้อยบางแห่ง ทะเลมีคลื่นสูง ~ 2 ม. ห่างฝั่งมีคลื่นสูง > 2 ม.

24-27°C

ภาคเหนือ ภาคตะวันออกเฉียงเหนือ ภาคกลาง ภาคตะวันออก ภาคใต้ฝั่งตะวันตก กรุงเทพมหานครและปริมณฑล ภาคใต้ฝั่งตะวันออก

ภาคกลาง

มีเมฆบางส่วน กับมีฝนเล็กน้อยบางแห่ง

23-25°C

ภาคใต้ฝั่งตะวันตก

มีฝนฟ้าคะนอง ร้อยละ 40 ของพื้นที่ และมีฝนตกหนักบางแห่ง ทะเลมีคลื่นสูง ~ 2 ม. ห่างฝั่งมีคลื่นสูง > 2 เมตร

23-25°C

ภาคใต้ฝั่งตะวันออก

มีฝนฟ้าคะนอง ร้อยละ 70 ของพื้นที่ และมีฝนตกหนักถึงหนักมากบางแห่ง ทะเลมีคลื่นสูง 2-3 ม. บริเวณที่มีฝนฟ้าคะนองคลื่นสูง > 3 ม.

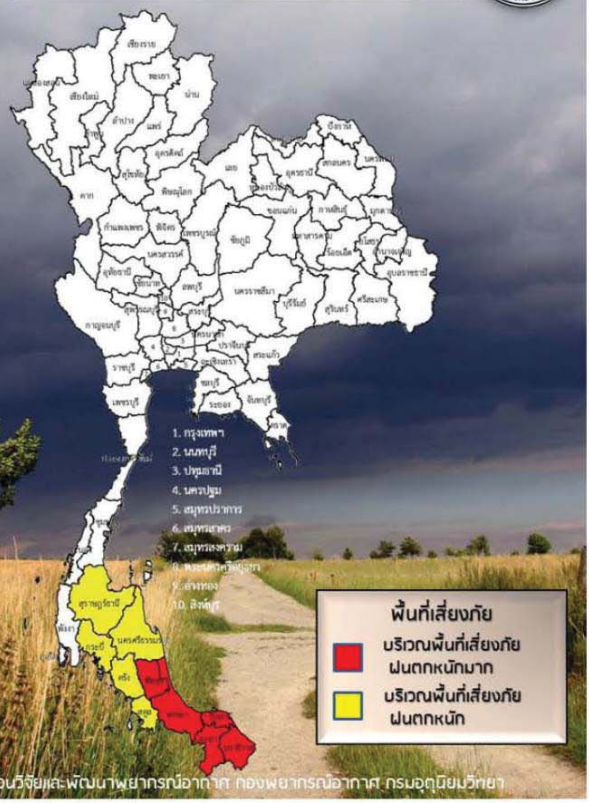
25-29°C

ข้อควรระวัง

ภาคใต้มีฝนถึงขั้นกับมีฝนตกหนักถึงหนักมากบางแห่ง ขอให้ประชาชนบริเวณภาคใต้ที่มีฝนชุกระวังอันตรายซึ่งอาจเกิดน้ำท่วมฉับพลันและน้ำป่าไหลหลากไว้ด้วย ส่วนคลื่นลมบริเวณอ่าวไทยมีคลื่นสูง 2-3 เมตร บริเวณที่มีฝนฟ้าคะนองคลื่นสูงมากกว่า 3 เมตร ขอให้ชาวเรือบริเวณอ่าวไทยและทะเลอันดามันเดินเรือด้วยความระมัดระวัง เรือเล็กบริเวณอ่าวไทยควรงดออกจากฝั่งจนถึงวันที่ 10 พ.ย. 61

สำหรับภาคตะวันออกเฉียงเหนือตอนล่าง ภาคตะวันออก และภาคกลางตอนล่าง รวมทั้งกรุงเทพมหานครและปริมณฑลจะมีฝนฟ้าคะนองเกิดขึ้นได้ ดังนั้นขอให้ชาวเกษตรกรควรเตรียมการป้องกันและระวังความเสียหายที่จะเกิดต่อผลผลิตทางการเกษตร

แผนที่แสดงพื้นที่เสี่ยงภัยฝนตกหนักถึงหนักมาก ประจำวันพุธที่ 7 พฤศจิกายน พ.ศ. 2561
ตั้งแต่เวลา 11.00 น. วันพุธ ถึง 11.00 น. วันพฤหัสบดี



วันที่ 7 พฤศจิกายน 2561

รายงานสถานการณ์พื้นที่
เสี่ยงอุทกภัยน้ำหลากในเขต
พื้นที่ลาดเชิงเขา

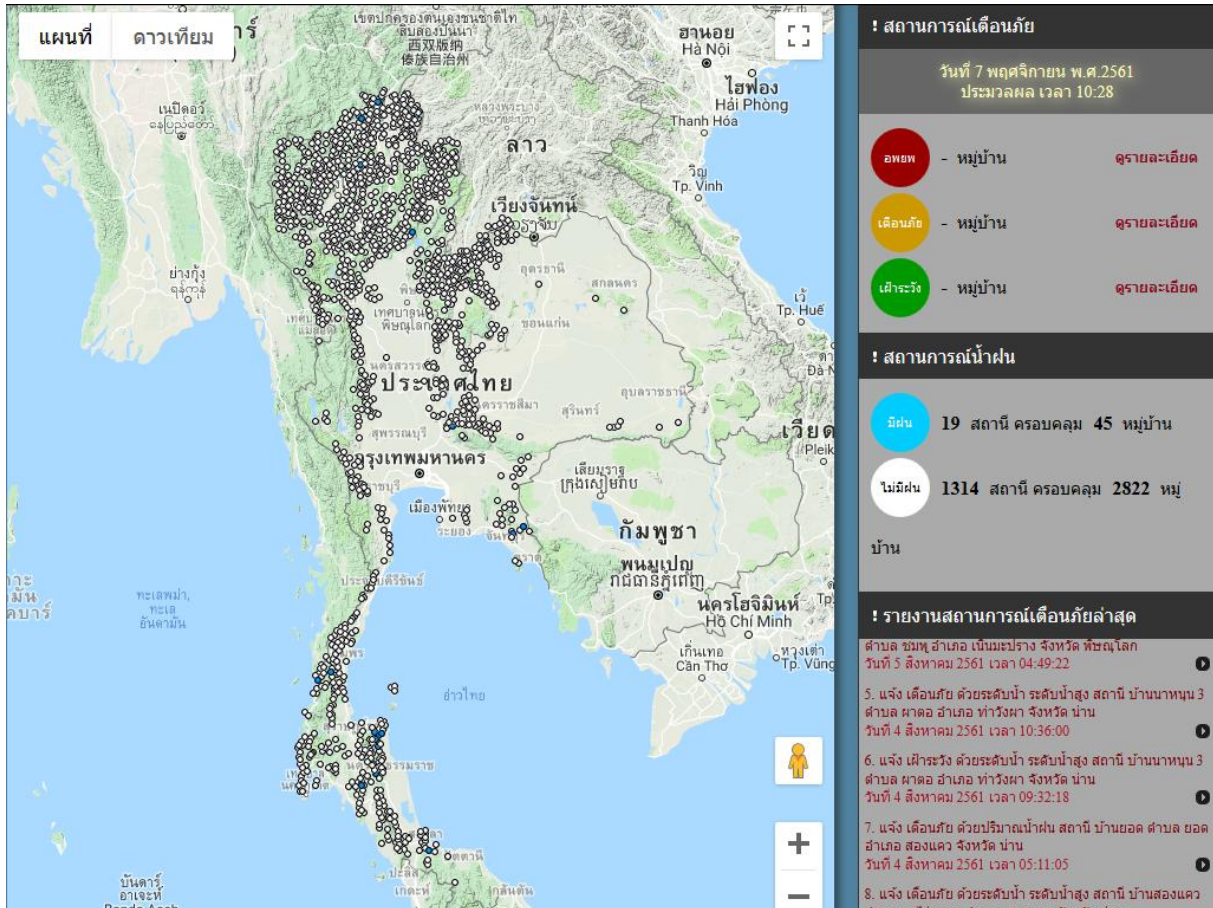


รายงานสถานการณ์พื้นที่เสี่ยงอุทกภัยน้ำหลากในเขตพื้นที่ลัดเชิงเขา

วันที่ 7 พฤศจิกายน 2561 เวลา 07:00 น.

1) Early Warning System (7 พ.ย. 2561 เวลา 7.00 น)

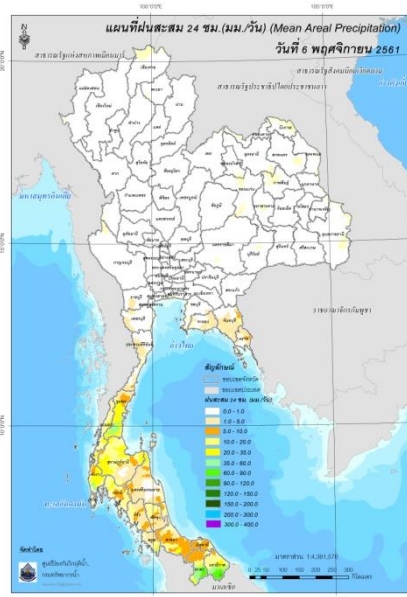
สถานี Early Warning System ที่มีฝนตกทั้งหมด 19 สถานี ครอบคลุม 45 หมู่บ้าน ไม่มีการแจ้งเตือนภัย



ที่มา : สำนักวิจัย พัฒนาและอุทกวิทยา

2) ปริมาณฝน

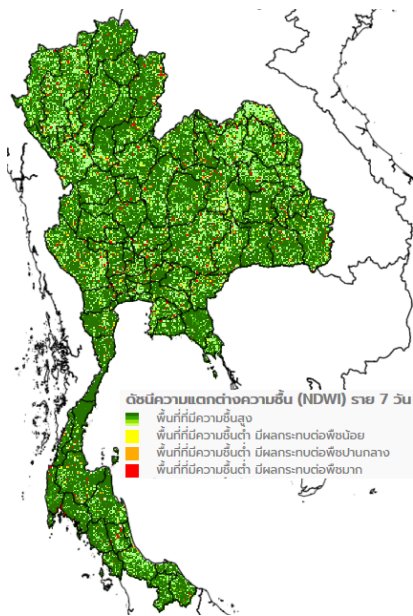
ผลการเปรียบเทียบปริมาณฝนสะสม 24 ชั่วโมง ของวันที่ 6 ถึง 7 พฤศจิกายน 2561 (เวลา 07:00น.) (มม./วัน) จากระบบของ Mekong River Commission Flash Flood Guidance System (MRCFFGS) แสดงให้เห็นว่ามีปริมาณฝนตกบริเวณภาคตะวันออก และภาคใต้ มีปริมาณฝนสะสมประมาณ 5 - 10 มม./วัน ส่วนบริเวณจังหวัดนครศรีธรรมราช และสงขลา มีปริมาณฝนสะสมประมาณ 20 - 35 มม./วัน และบริเวณจังหวัดชุมพร พังงา สุราษฎร์ธานี สตูล ยะลา และนราธิวาส มีปริมาณฝนสะสมประมาณ 35 - 60 มม./วัน



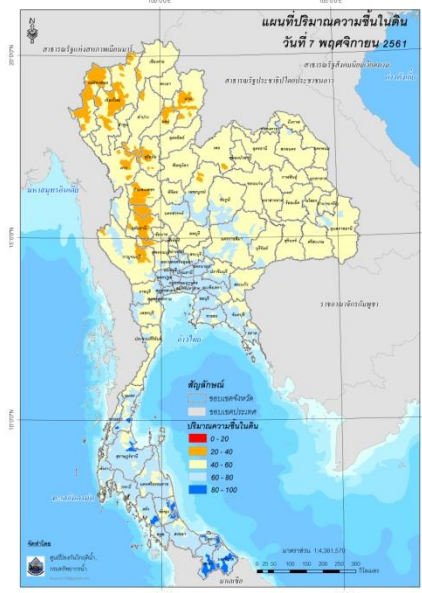
ปริมาณฝนสะสม 24 ชั่วโมง (MRCFFGS)

3) ปริมาณความชื้นในดิน

ปริมาณความชื้นในดินจากแผนที่ดาวเทียมของ Gistda (ดัชนีความแตกต่าง (NDWI) ราย 7 วัน) และค่าความชื้นในดินที่ได้จากระบบ MRCFFGS พบว่าพื้นที่บริเวณจังหวัดชุมพร สุราษฎร์ธานี ตรัง พัทลุง สงขลา ปัตตานี ยะลา และนราธิวาส มีค่าความชื้นอยู่ในเกณฑ์ประมาณร้อยละ 60 - 80 สภาวะดังกล่าวหมายถึงดินในพื้นที่บริเวณดังกล่าว ยังสามารถรองรับปริมาณน้ำฝนได้อีกประมาณ 20% ก่อนที่จะเข้าสู่สภาพอิ่มตัว

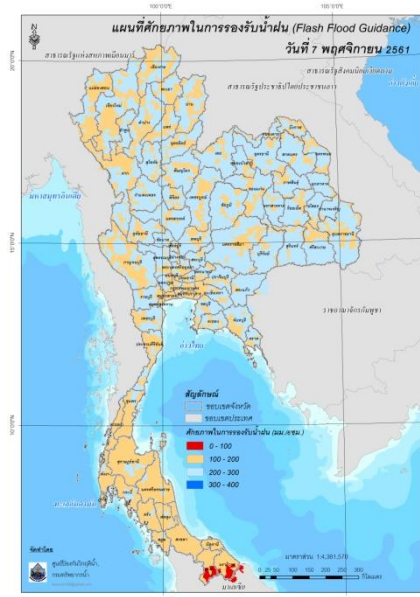


แผนที่ดาวเทียมของ Gistda
(30 ต.ค. - 7 พ.ย.61)



ปริมาณความชื้นในดิน (MRCFFG)

4) ศักยภาพในการรองรับน้ำฝน FFG (Flash Flood Guidance)



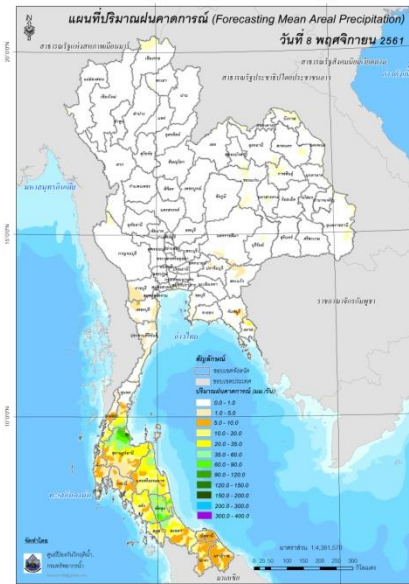
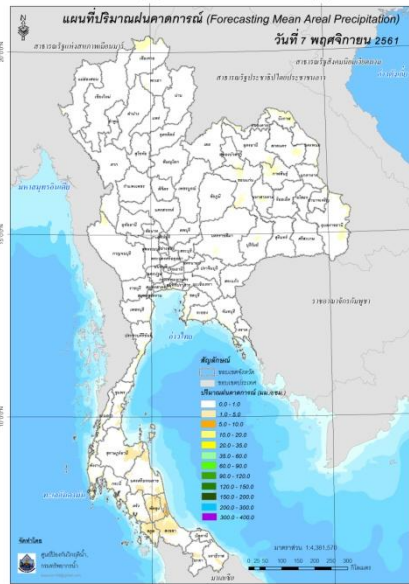
โดยศักยภาพในการรองรับน้ำฝนของพื้นที่จังหวัดยะลา และนราธิวาส สามารถรองรับปริมาณฝนได้น้อยกว่า 100 มม./6ชม.

FFG หมายถึง ค่าความสามารถในการรองรับปริมาณฝนของพื้นที่นั้นๆ ก่อนที่จะเกิดสภาวะน้ำล้นตลิ่งที่จุดออกของปลายพื้นที่ โดยค่า FFG 06-hr หมายถึง ปริมาณฝนที่จะส่งผลให้เกิดสภาวะน้ำล้นตลิ่งที่ปลายลุ่มน้ำในอีก 6 ชั่วโมงข้างหน้า (มม./6ชม.)

5) ปริมาณฝนคาดการณ์ล่วงหน้า

ปริมาณฝนคาดการณ์ในวันที่ 7 พฤศจิกายน 2561 เวลา 13.00 น. บริเวณภาคใต้ จะมีปริมาณฝนสะสมในรอบ 6 ชั่วโมง ประมาณ 5 มม.

ปริมาณฝนคาดการณ์ในวันที่ 8 พฤศจิกายน 2561 เวลา 7.00 น. บริเวณภาคตะวันออก และภาคใต้จะมีปริมาณฝนเพิ่มขึ้น โดยจะมีปริมาณฝนสะสมในรอบ 24 ชั่วโมง ประมาณ 5 - 10 มม. ส่วนบริเวณจังหวัดชุมพร ระนอง สุราษฎร์ธานี นครศรีธรรมราช ตรัง พัทลุง สตูล และสงขลา จะมีปริมาณฝนสะสมในรอบ 24 ชั่วโมง ประมาณ 35 - 60 มม.



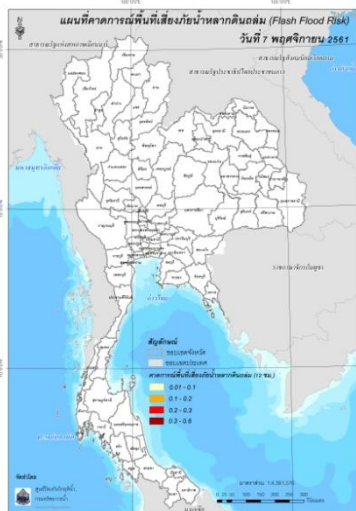
ปริมาณฝนคาดการณ์ในวันที่ 7 พฤศจิกายน 2561

ปริมาณฝนคาดการณ์ในวันที่ 8 พฤศจิกายน 2561

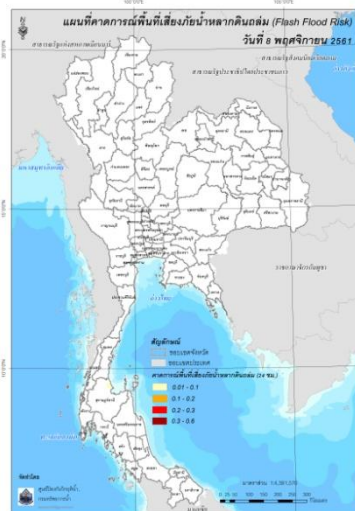
6) ความเสี่ยงจากน้ำท่วม

- การคาดการณ์พื้นที่เสี่ยงภัยน้ำหลากดินถล่มจากข้อมูล MRCFFGS วันที่ 7 พฤศจิกายน 2561 ในอีก 12 ชม. 24 ชม. และ 36 ชม. **พบพื้นที่เสี่ยงบริเวณจังหวัดสุราษฎร์ธานี**

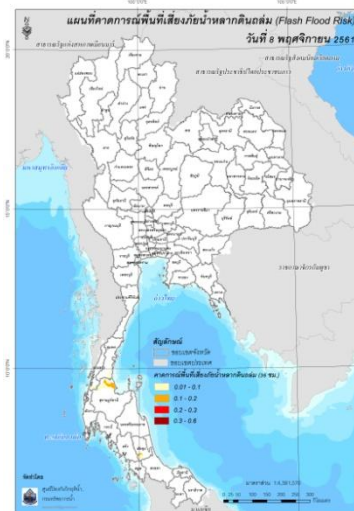
แผนที่แสดงการคาดการณ์พื้นที่เสี่ยงภัยน้ำหลากดินถล่ม วันที่ 7 พฤศจิกายน 2561



วันที่ 7 พ.ย. 2561 (19:00 น.)



วันที่ 8 พ.ย. 2561 (07:00 น.)



วันที่ 8 พ.ย. 2561 (19:00 น.)

คำแนะนำ: ข้อมูลดังกล่าวเป็นการคาดการณ์พื้นที่เสี่ยงภัยน้ำหลาก โดยอาศัยข้อมูลปริมาณฝนจากดาวเทียม ดังนั้นรายงานฉบับนี้ควรใช้งานควบคู่ไปกับการตรวจวัดปริมาณฝนจริงภาคสนาม และข้อมูลจากเรดาร์ เพื่อประกอบการตัดสินใจ

ปริมาณฝนสะสมปี

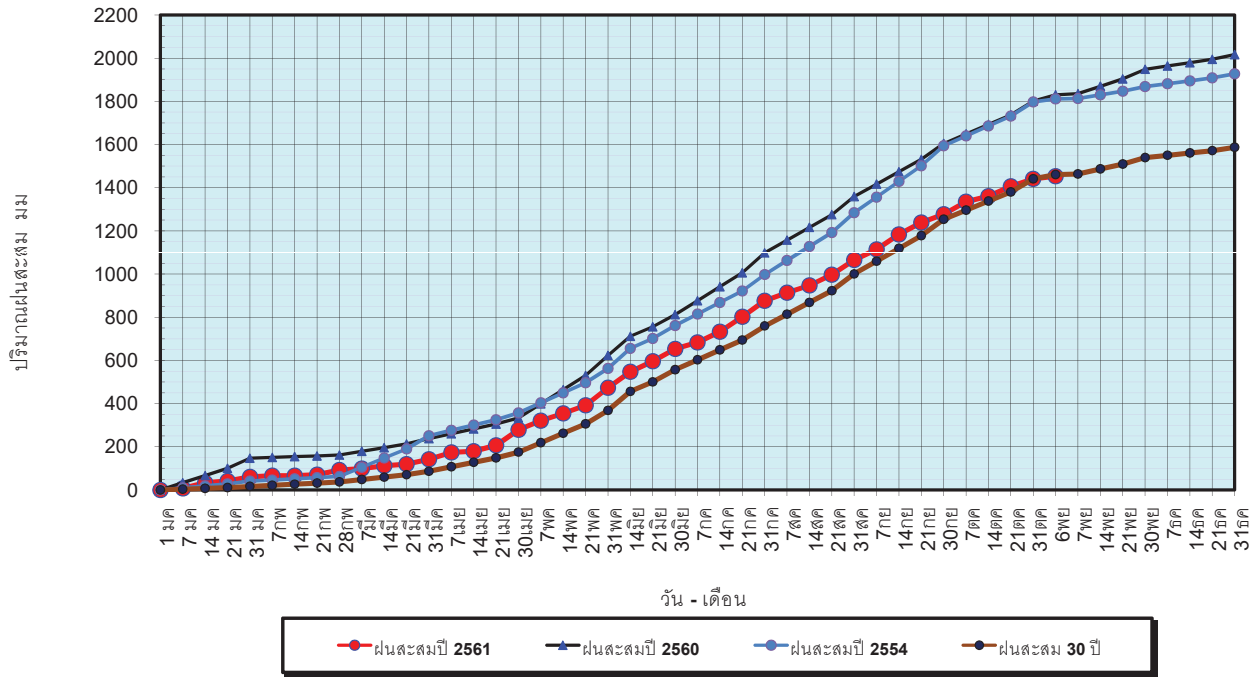
พ.ศ. ๒๕๖๐ และ ๒๕๖๑

เทียบค่าเฉลี่ย ๓๐ ปี



วันที่ 6 พฤศจิกายน 2561
 ฝน30ปี = 1,460.68 มม. (สะสมทั้งปี = 1,587.70 มม.)
 ปี60 = 1,830.79 มม. (สะสมทั้งปี = 2,016.75 มม.)
 ปี61 = 1,453.51 มม.
 เปรียบเทียบกับ ปี 60 **มีค่าน้อยกว่า** -377.27 มม.
 เปรียบเทียบกับฝนเฉลี่ย 30 ปี **มีค่าน้อยกว่า** -7.17 มม.

ปริมาณฝนสะสมปี **2554-2560-2561** เทียบกับค่าเฉลี่ย 30 ปี



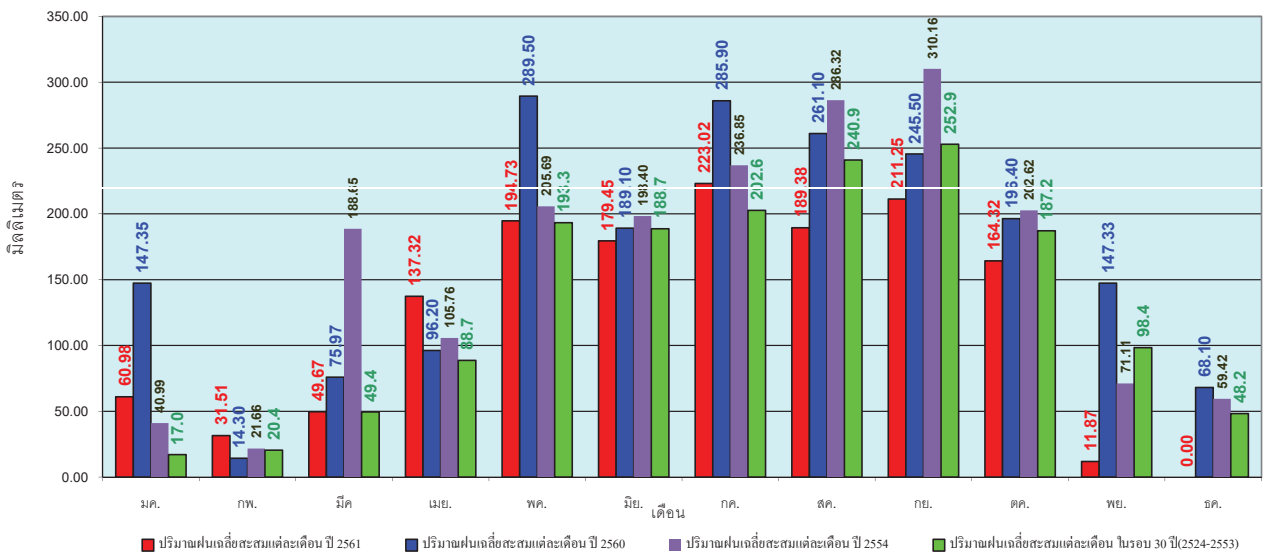
ข้อมูลจากกรมอุตุนิยมวิทยาจำนวน 122
 สถานีข้อมูลปริมาณฝนสะสมถึง วันที่
 6 พฤศจิกายน 2561



ศูนย์เมฆขลา ศูนย์ป้องกันวิกฤตน้ำ กรมทรัพยากรน้ำ

วันที่ 6 พฤศจิกายน 2561
 ฝน30ปี = 1,460.68 มม. (สะสมทั้งปี = 1,587.50 มม.)
 ปี60 = 1,830.79 มม. (สะสมทั้งปี = 2,016.75 มม.)
 ปี61 = 1,453.51 มม.
 เปรียบเทียบกับ ปี 60 **มีค่าน้อยกว่า** -377.27 มม.
 เปรียบเทียบกับฝนเฉลี่ย 30 ปี **มีค่าน้อยกว่า** -7.17 มม.

ปริมาณฝนเฉลี่ยรายเดือนของประเทศ



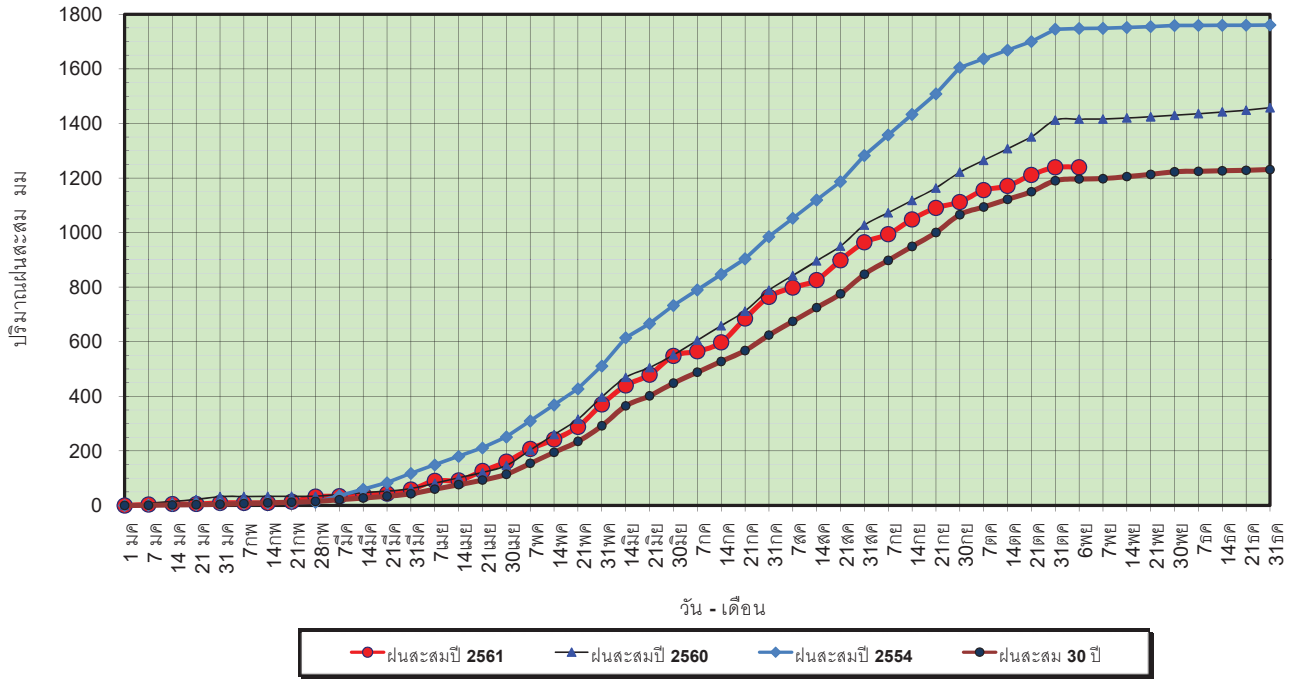
ข้อมูลจากกรมอุตุนิยมวิทยาจำนวน 122
 สถานีข้อมูลปริมาณฝนสะสมถึง วันที่
 6 พฤศจิกายน 2561



ศูนย์เมฆขลา ศูนย์ป้องกันวิกฤตน้ำ กรมทรัพยากรน้ำ

วันที่ 6 พฤศจิกายน 2561
 ฝน30ปี = 1,196.38 มม. (สะสมทั้งปี = 1,230.90 มม.)
 ปี60 = 1,415.30 มม. (สะสมทั้งปี = 1,457.30 มม.)
 ปี61 = 1,239.42 มม.
 เปรียบเทียบกับ ปี 60 **มีค่าน้อยกว่า** -175.88 มม.
 เปรียบเทียบกับฝนเฉลี่ย 30 ปี **มีค่ามากกว่า** 43.04 มม.

ปริมาณฝนสะสมภาคเหนือ



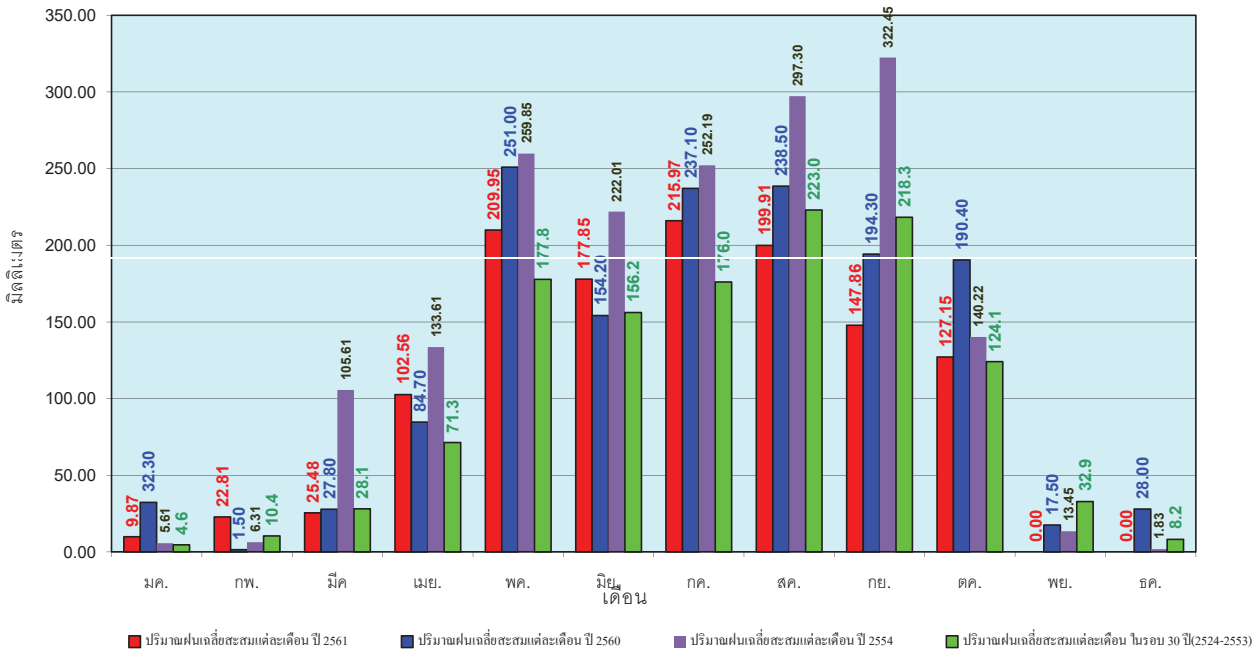
ข้อมูลจากกรมอุตุนิยมวิทยาจำนวน 32
 สถานีข้อมูลปริมาณฝนสะสมถึง วันที่
 6 พฤศจิกายน 2561



ศูนย์เมฆขลา ศูนย์ป้องกันวิกฤตน้ำ กรมทรัพยากรน้ำ

วันที่ 6 พฤศจิกายน 2561
 ฝน30ปี = 1,196.38 มม. (สะสมทั้งปี = 1,230.90 มม.)
 ปี60 = 1,415.30 มม. (สะสมทั้งปี = 1,457.30 มม.)
 ปี61 = 1,239.42 มม.
 เปรียบเทียบกับ ปี 60 **มีค่าน้อยกว่า** -175.88 มม.
 เปรียบเทียบกับฝนเฉลี่ย 30 ปี **มีค่ามากกว่า** 43.04 มม.

ปริมาณฝนเฉลี่ยสะสมรายเดือน ภาคเหนือ



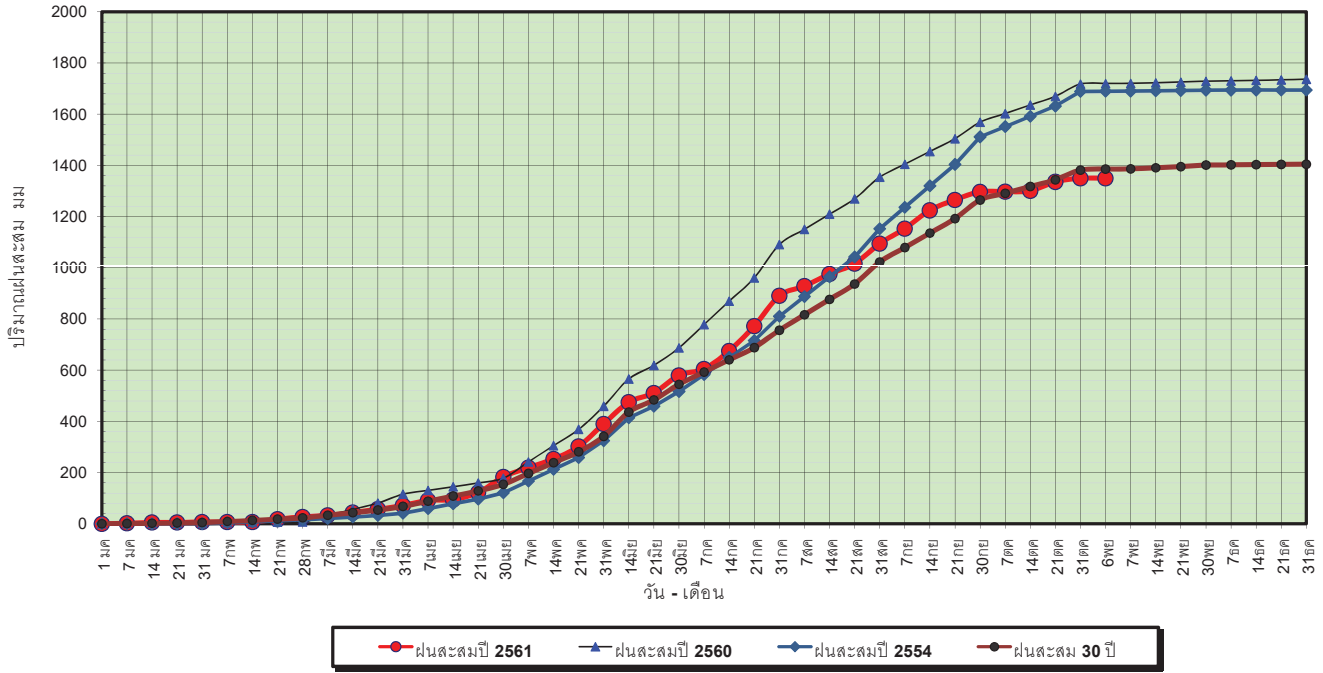
ข้อมูลจากกรมอุตุนิยมวิทยาจำนวน 32
 สถานีข้อมูลปริมาณฝนสะสมถึง วันที่
 6 พฤศจิกายน 2561



ศูนย์เมฆขลา ศูนย์ป้องกันวิกฤตน้ำ กรมทรัพยากรน้ำ

วันที่ 6 พฤศจิกายน 2561
 ฝน30ปี = 1,385.40 มม. (สะสมทั้งปี = 1,404.50 มม.)
 ปี60 = 1,719.78 มม. (สะสมทั้งปี = 1,736.60 มม.)
 ปี61 = 1,349.21 มม.
 เปรียบเทียบกับ ปี 60 **มีค่าน้อยกว่า** -370.57 มม.
 เปรียบเทียบกับฝนเฉลี่ย 30 ปี **มีค่าน้อยกว่า** -36.19 มม.

ปริมาณฝนสะสมภาคตะวันออกเฉียงเหนือ



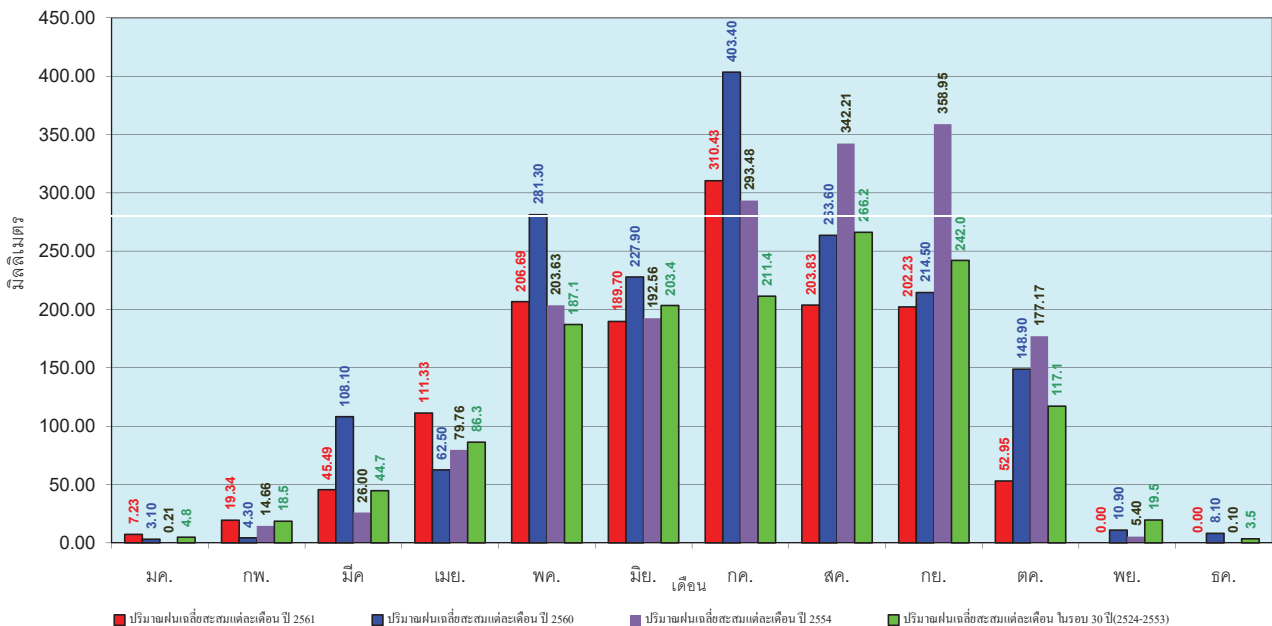
ข้อมูลจากกรมอุตุนิยมวิทยาจำนวน 28
 สถานีข้อมูลปริมาณฝนสะสมถึง วันที่
 6 พฤศจิกายน 2561



ศูนย์เฝ้าระวัง ศูนย์ป้องกันภัยพิบัติ กรมทรัพยากรน้ำ

วันที่ 6 พฤศจิกายน 2561
 ฝน30ปี = 1,385.40 มม. (สะสมทั้งปี = 1,404.50 มม.)
 ปี60 = 1,719.78 มม. (สะสมทั้งปี = 1,736.60 มม.)
 ปี61 = 1,349.21 มม.
 เปรียบเทียบกับ ปี 60 **มีค่าน้อยกว่า** -370.57 มม.
 เปรียบเทียบกับฝนเฉลี่ย 30 ปี **มีค่าน้อยกว่า** -36.19 มม.

ปริมาณฝนเฉลี่ยสะสมรายเดือน ภาคตะวันออกเฉียงเหนือ



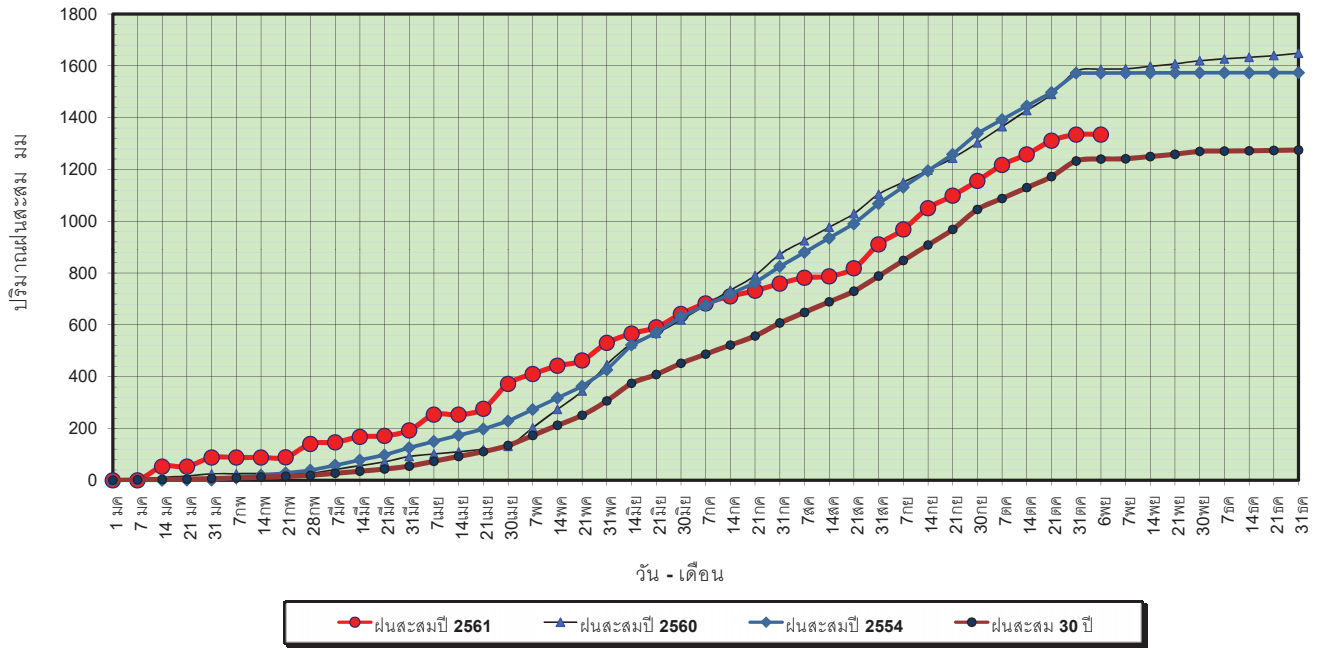
ข้อมูลจากกรมอุตุนิยมวิทยาจำนวน 28
 สถานีข้อมูลปริมาณฝนสะสมถึง วันที่
 6 พฤศจิกายน 2561



ศูนย์เฝ้าระวัง ศูนย์ป้องกันภัยพิบัติ กรมทรัพยากรน้ำ

วันที่ 6 พฤศจิกายน 2561
 ฝน30ปี = 1,240.32 มม. (สะสมทั้งปี = 1,275.20 มม.)
 ปี60 = 1,587.54 มม. (สะสมทั้งปี = 1,649.10 มม.)
 ปี61 = 1,334.32 มม.
 เปรียบเทียบกับ ปี 60 **มีค่าน้อยกว่า** -253.22 มม.
 เปรียบเทียบกับฝนเฉลี่ย 30 ปี **มีค่ามากกว่า** 94.00 มม.

ปริมาณฝนสะสมภาคกลาง



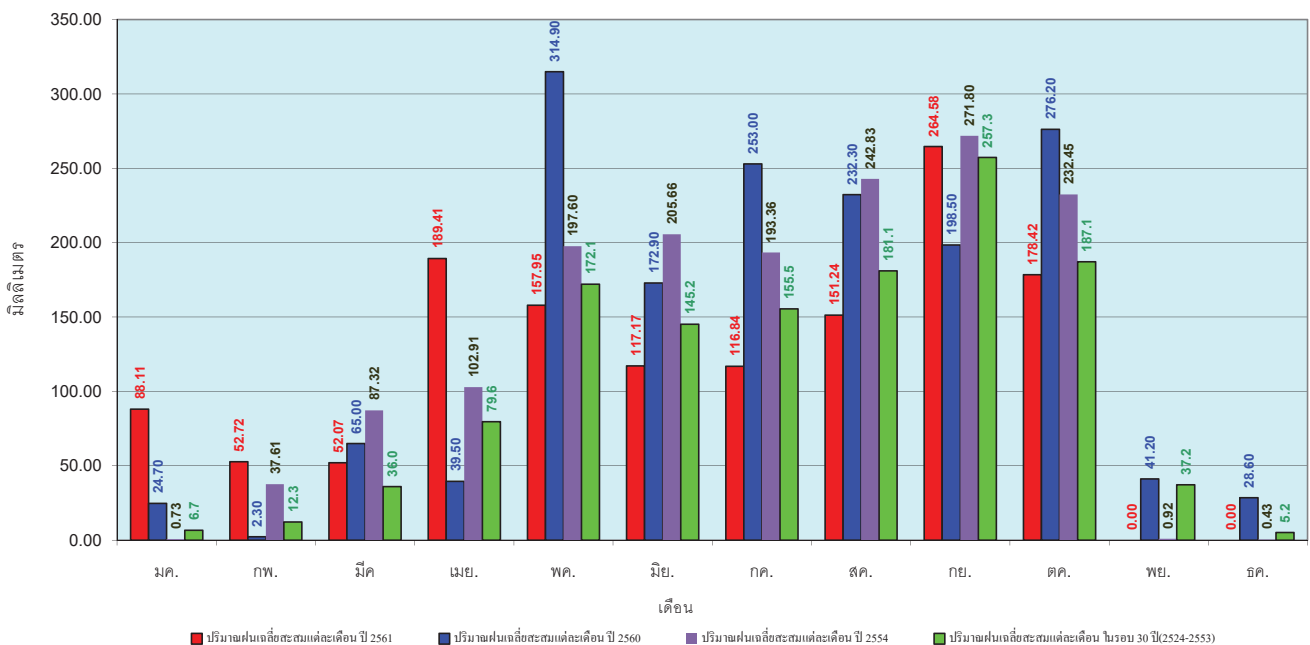
ข้อมูลจากกรมอุตุนิยมวิทยาจำนวน 13
 สถานีข้อมูลปริมาณฝนสะสมถึง วันที่
 6 พฤศจิกายน 2561



ศูนย์เมฆขลา ศูนย์ป้องกันวิกฤตด้าน ทรัพยากรน้ำ

วันที่ 6 พฤศจิกายน 2561
 ฝน30ปี = 1,240.32 มม. (สะสมทั้งปี = 1,275.20 มม.)
 ปี60 = 1,587.54 มม. (สะสมทั้งปี = 1,649.10 มม.)
 ปี61 = 1,334.32 มม.
 เปรียบเทียบกับ ปี 60 **มีค่าน้อยกว่า** -253.22 มม.
 เปรียบเทียบกับฝนเฉลี่ย 30 ปี **มีค่ามากกว่า** 94.00 มม.

ปริมาณฝนเฉลี่ยสะสมรายเดือน ภาคกลาง



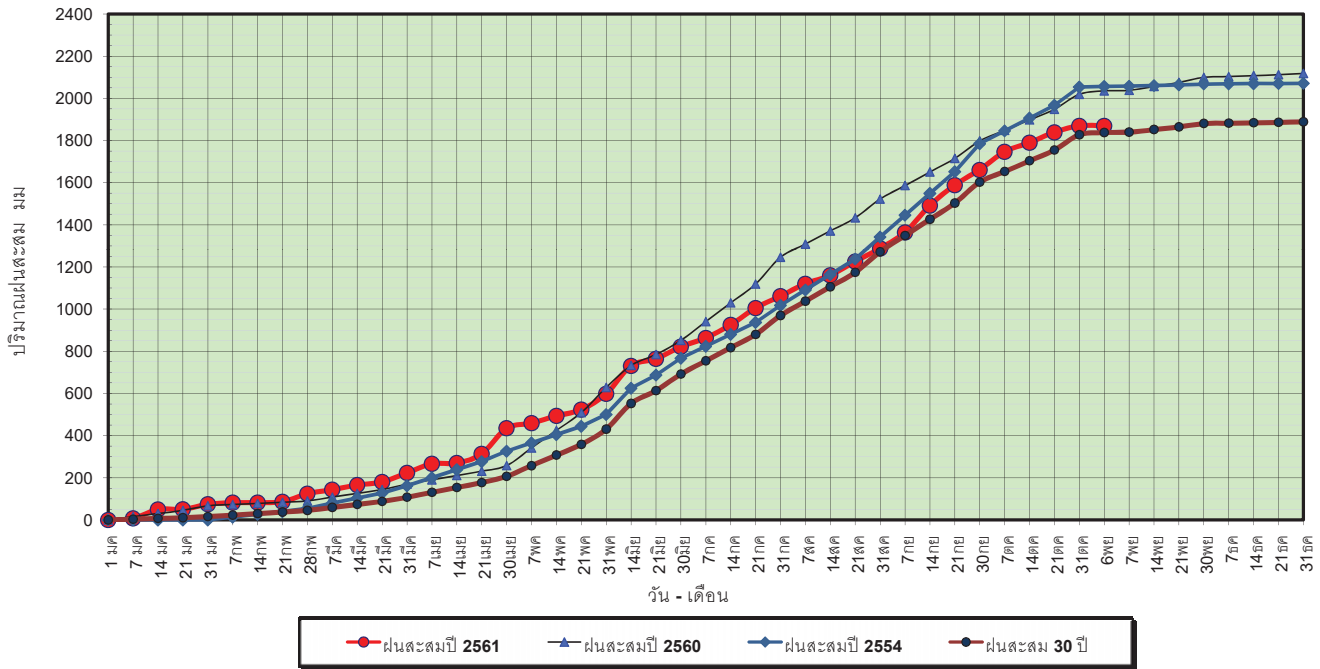
ข้อมูลจากกรมอุตุนิยมวิทยาจำนวน 13
 สถานีข้อมูลปริมาณฝนสะสมถึง วันที่
 6 พฤศจิกายน 2561



ศูนย์เมฆขลา ศูนย์ป้องกันวิกฤตด้าน ทรัพยากรน้ำ

วันที่ 6 พฤศจิกายน 2561
 ฝน30ปี = 1,838.06 มม. (สะสมทั้งปี = 1,888.80 มม.)
 ปี60 = 2,035.28 มม. (สะสมทั้งปี = 2,118.10 มม.)
 ปี61 = 1,869.63 มม.
 เปรียบเทียบกับ ปี 60 **มีค่าน้อยกว่า** -165.65 มม.
 เปรียบเทียบกับฝนเฉลี่ย 30 ปี **มีค่ามากกว่า** 31.57 มม.

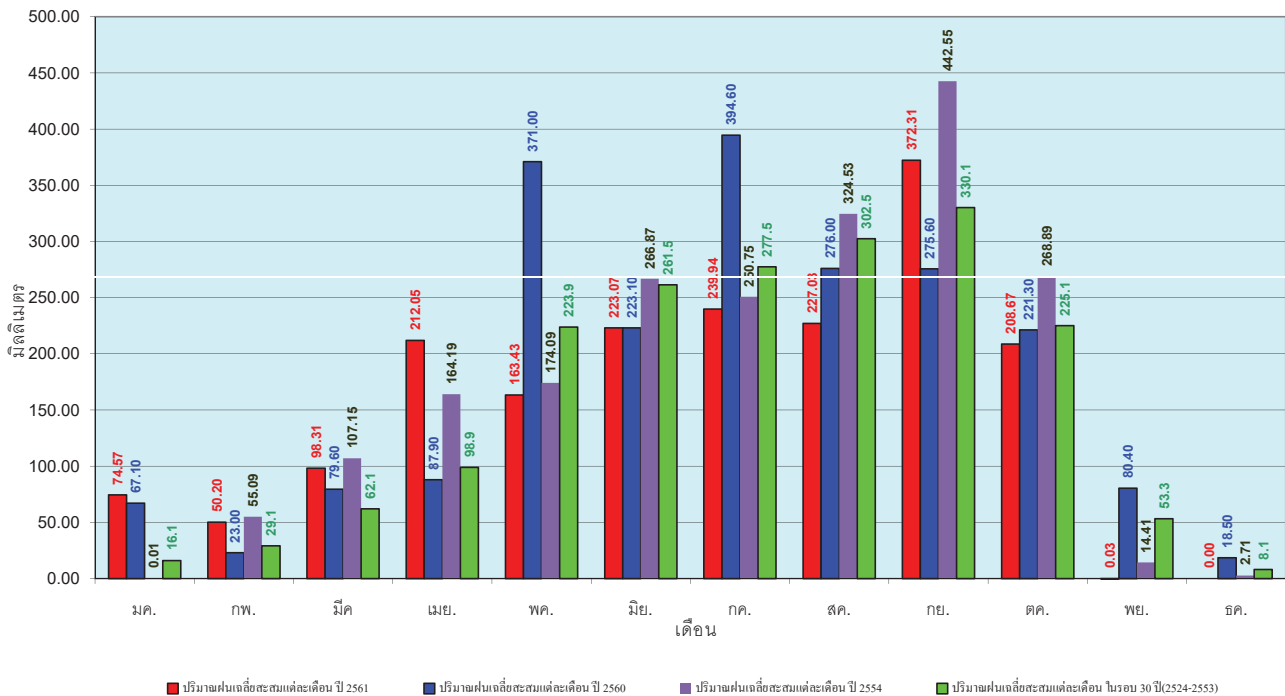
ปริมาณฝนสะสมภาคตะวันออกเฉียงเหนือ



ข้อมูลจากกรมอุตุนิยมวิทยาจำนวน 15 สถานีข้อมูลปริมาณฝนสะสมถึง วันที่ 6 พฤศจิกายน 2561

วันที่ 6 พฤศจิกายน 2561
 ฝน30ปี = 1,838.06 มม. (สะสมทั้งปี = 1,888.80 มม.)
 ปี60 = 2,035.28 มม. (สะสมทั้งปี = 2,118.10 มม.)
 ปี61 = 1,869.63 มม.
 เปรียบเทียบกับ ปี 60 **มีค่าน้อยกว่า** -165.65 มม.
 เปรียบเทียบกับฝนเฉลี่ย 30 ปี **มีค่ามากกว่า** 31.57 มม.

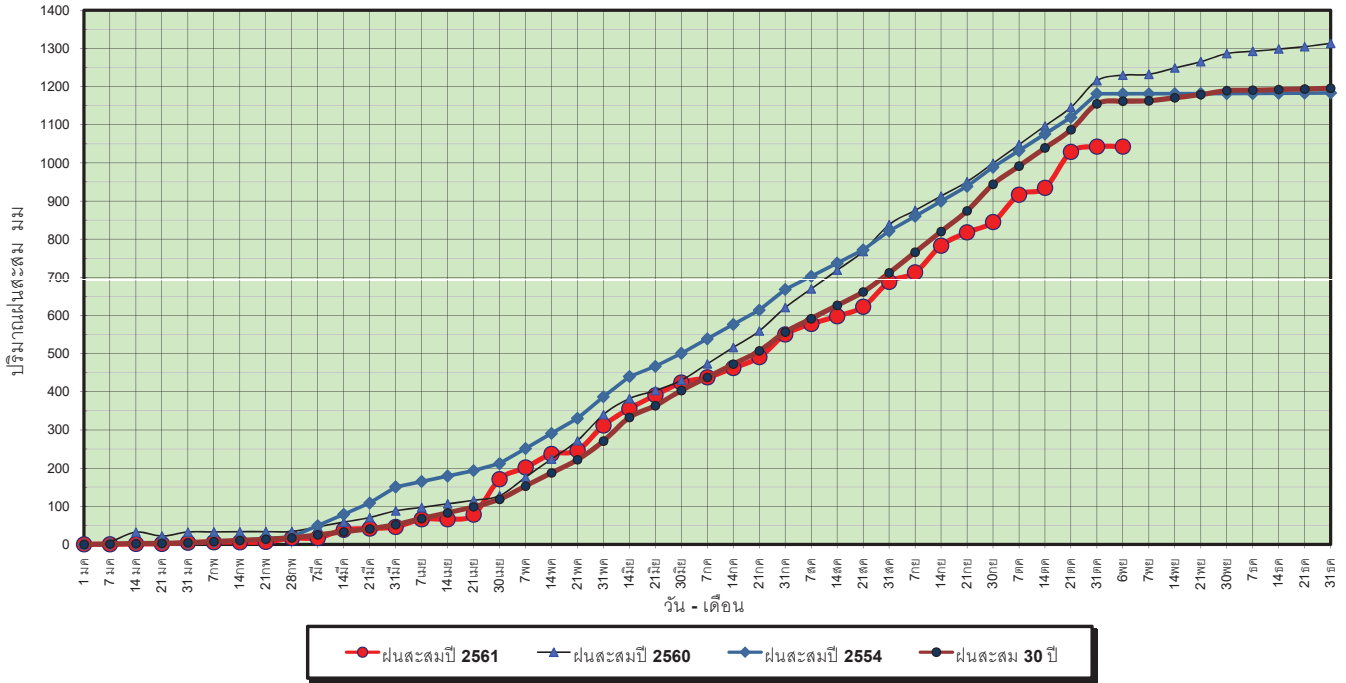
ปริมาณฝนเฉลี่ยสะสมรายเดือน ภาคตะวันออกเฉียงเหนือ



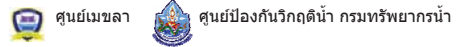
ข้อมูลจากกรมอุตุนิยมวิทยาจำนวน 15 สถานีข้อมูลปริมาณฝนสะสมถึง วันที่ 6 พฤศจิกายน 2561

วันที่ 6 พฤศจิกายน 2561
 ฝน30ปี = 1,161.66 มม. (สะสมทั้งปี = 1,195.72 มม.)
 ปี60 = 1,229.85 มม. (สะสมทั้งปี = 1,313.32 มม.)
 ปี61 = 1,042.80 มม.
 เปรียบเทียบกับ ปี 60 **มีค่าน้อยกว่า** -187.05 มม.
 เปรียบเทียบกับฝนเฉลี่ย 30 ปี **มีค่าน้อยกว่า** -118.86 มม.

ปริมาณฝนสะสมภาคตะวันตก

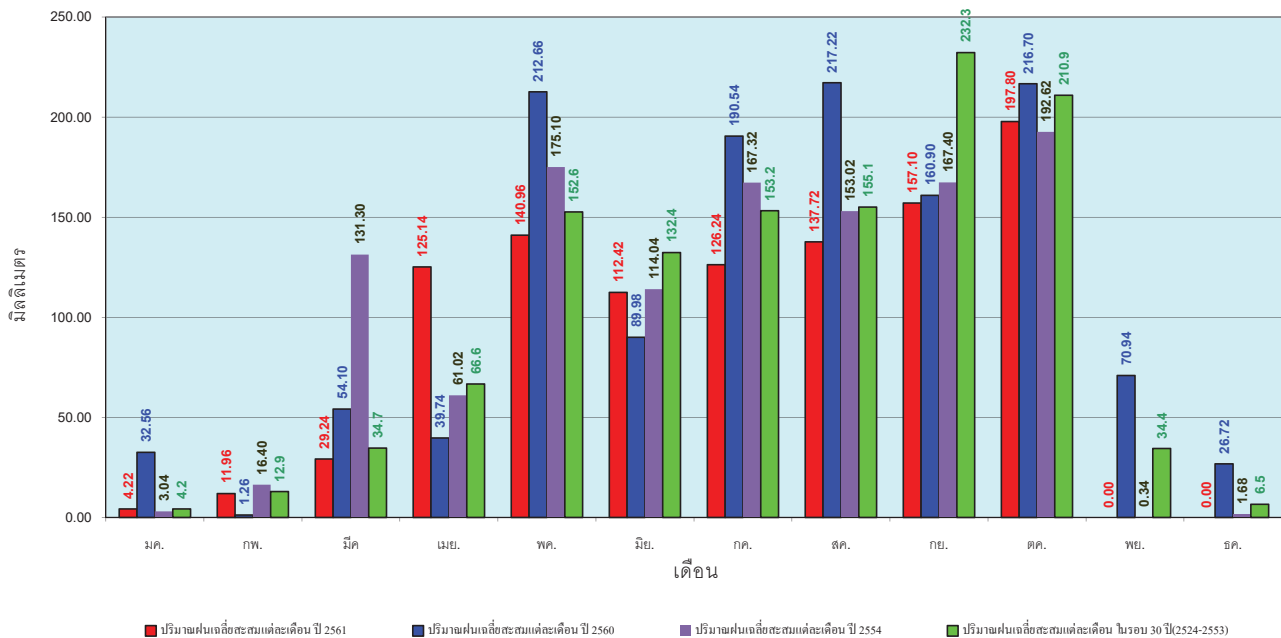


ข้อมูลจากกรมอุตุนิยมวิทยาจำนวน 5 สถานีข้อมูลปริมาณฝนสะสมถึง วันที่ 6 พฤศจิกายน 2561



วันที่ 6 พฤศจิกายน 2561
 ฝน30ปี = 1,161.66 มม. (สะสมทั้งปี = 1,195.72 มม.)
 ปี60 = 1,229.85 มม. (สะสมทั้งปี = 1,313.32 มม.)
 ปี61 = 1,042.80 มม.
 เปรียบเทียบกับ ปี 60 **มีค่าน้อยกว่า** -187.05 มม.
 เปรียบเทียบกับฝนเฉลี่ย 30 ปี **มีค่าน้อยกว่า** -118.86 มม.

ปริมาณฝนเฉลี่ยสะสมรายเดือน ภาคตะวันตก

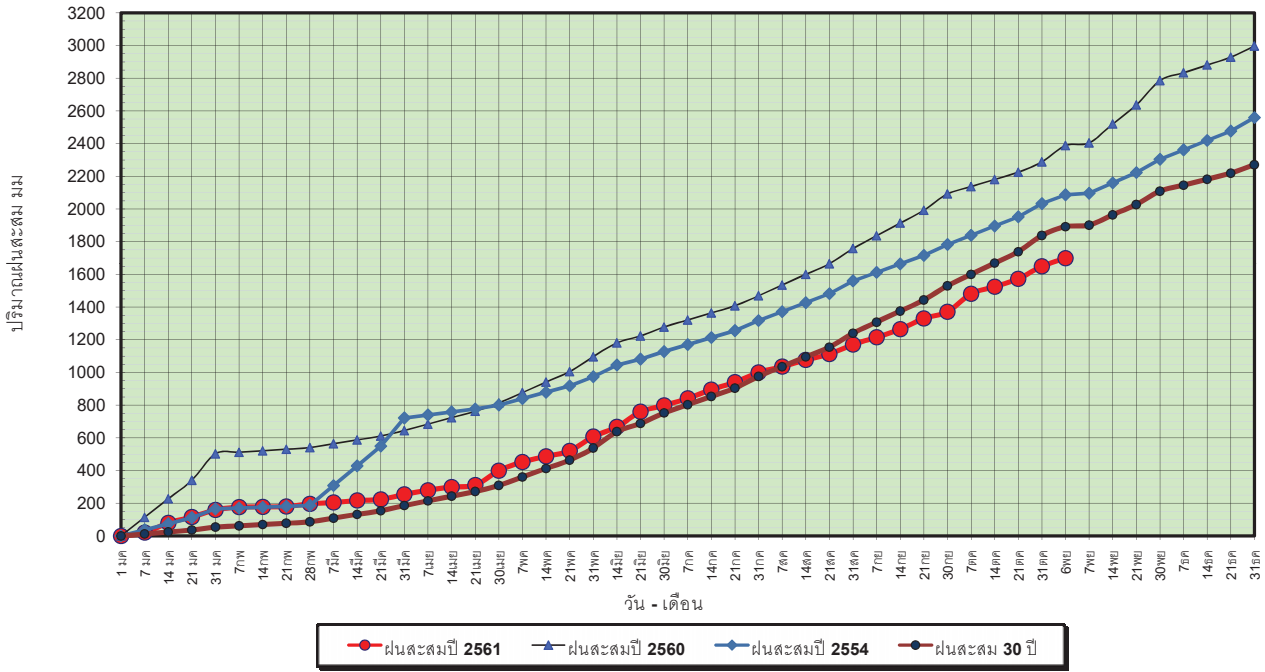


ข้อมูลจากกรมอุตุนิยมวิทยาจำนวน 5 สถานีข้อมูลปริมาณฝนสะสมถึง วันที่ 6 พฤศจิกายน 2561



วันที่ 6 พฤศจิกายน 2561
 ฝน30ปี = 1,892.30 มม. (สะสมทั้งปี = 2,271.55 มม.)
 ปี60 = 2,387.96 มม. (สะสมทั้งปี = 2,997.15 มม.)
 ปี61 = 1,699.47 มม.
 เปรียบเทียบกับ ปี 60 **มีค่าน้อยกว่า** -688.50 มม.
 เปรียบเทียบกับฝนเฉลี่ย 30 ปี **มีค่าน้อยกว่า** -192.83 มม.

ปริมาณฝนสะสมภาคใต้

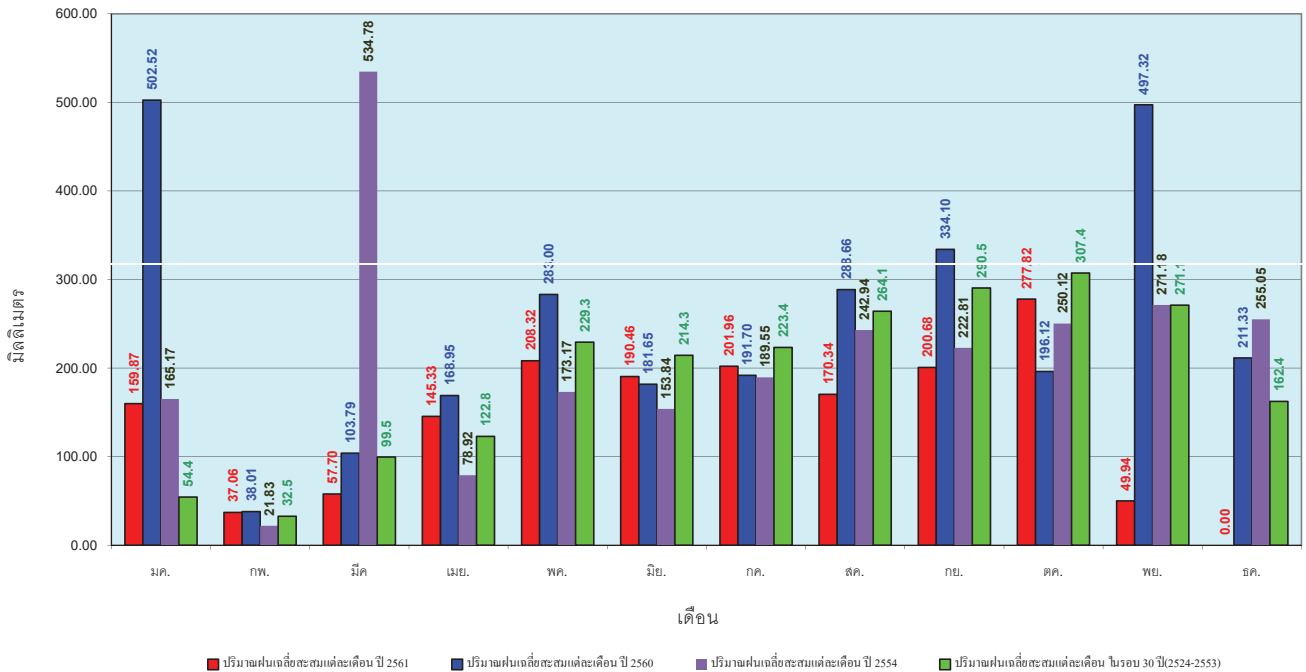


ข้อมูลจากกรมอุตุนิยมวิทยาจำนวน 29
 สถานีข้อมูลปริมาณฝนสะสมถึง วันที่
 6 พฤศจิกายน 2561



วันที่ 6 พฤศจิกายน 2561
 ฝน30ปี = 1,892.30 มม. (สะสมทั้งปี = 2,271.55 มม.)
 ปี60 = 2,387.96 มม. (สะสมทั้งปี = 2,997.15 มม.)
 ปี61 = 1,699.47 มม.
 เปรียบเทียบกับ ปี 60 **มีค่าน้อยกว่า** -688.50 มม.
 เปรียบเทียบกับฝนเฉลี่ย 30 ปี **มีค่าน้อยกว่า** -192.83 มม.

ปริมาณฝนเฉลี่ยสะสมรายเดือน ภาคใต้

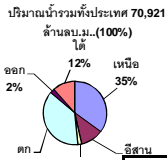


ข้อมูลจากกรมอุตุนิยมวิทยาจำนวน 29
 สถานีข้อมูลปริมาณฝนสะสมถึง วันที่
 6 พฤศจิกายน 2561



สถานการณ์น้ำในอ่างเก็บน้ำ
ขนาดใหญ่ และขนาดกลาง





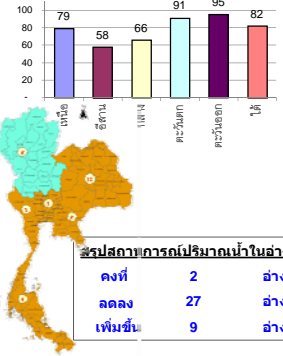
รายงานสรุปสภาพน้ำในอ่างเก็บน้ำขนาดใหญ่และขนาดกลาง

รายงานสถานการณ์ ณ วันที่ 7 พฤศจิกายน 2561

ปริมาณน้ำในอ่างที่ใช้การได้ในสัปดาห์นี้ + มากกว่า / - น้อยกว่า สัปดาห์ก่อน **100.54** ล้าน ลบ.ม.

สรุปสถานการณ์ปริมาณน้ำในอ่างเก็บน้ำที่ใช้ในทุกกิจกรรมทั่วประเทศ มากกว่าปริมาณน้ำที่ไหลเข้าอ่าง เมื่อเทียบกับสัปดาห์ที่ผ่านมา ควรใช้น้ำอย่างระมัดระวัง

% ปริมาณน้ำรวมแต่ละภาคปัจจุบัน



สรุปสถานการณ์ปริมาณน้ำในอ่างน้ำ

คงที่	2	อ่าง
ลดลง	27	อ่าง
เพิ่มขึ้น	9	อ่าง

เปรียบเทียบปริมาณน้ำรวม
ประเทศไทยปัจจุบัน
กับปี 61 และ 60

วันที่ 7 พฤศจิกายน 2561 แห่งกัน
57,744 ล้าน ลบ.ม. หรือ เท่ากัน

81%
วันที่ 7 พฤศจิกายน 2560 แห่งกัน

59,864 ล้าน ลบ.ม. หรือ เท่ากัน

84%

ภาค อ่างเก็บน้ำ เชื่อม	ความจ ที่ รอก. (ล้าน ม.³)	ปริมาณน้ำ ที่ใช้งานได้ (ล้าน ม.³)	ใช้การ ได้จริง (ล้าน ม.³)	ปริมาณน้ำรวม		ปัจจุบัน วันที่ 7 พฤศจิกายน 2561				สัปดาห์ก่อน วันที่ 1 พฤศจิกายน 2561				ปริมาณน้ำ + เพิ่มขึ้น (ล้าน ม.³)	สถานการณ์ ในอ่าง	
				วันที่ 7 พฤศจิกายน 2560	%	ปริมาณน้ำรวม		ปริมาณน้ำใช้การได้จริง		ปริมาณน้ำรวม		ปริมาณน้ำใช้การได้จริง				
						(ล้าน ม.³)	%	ปริมาณน้ำ (ล้าน ม.³)	%	ปริมาณน้ำ (ล้าน ม.³)	%	ปริมาณน้ำ (ล้าน ม.³)	%			
ภาคเหนือ (7)																
1	ภูมิพล (2)	13,462	3,800	9,662	10,673	79%	9,764	73%	5,964	44%	9,706	72%	5,906	44%	58.00	เพิ่มขึ้น
2	สิริกิติ์ (2)	9,510	2,850	6,660	8,425	89%	8,318	87%	5,468	57%	8,348	88%	5,498	58%	-30.00	ลดลง
3	เขื่อนใหม่	265	12	253	255	96%	247	93%	235	89%	244	92%	232	88%	3.00	เพิ่มขึ้น
4	แมกวง	263	14	249	115	44%	129	49%	115	44%	126	48%	112	43%	3.00	เพิ่มขึ้น
5	ก้าวม	106	3	103	93	88%	93	88%	90	85%	94	89%	91	86%	-1.00	ลดลง
6	ก้าวม	170	6	164	170	100%	184	108%	178	105%	183	108%	177	104%	1.00	เพิ่มขึ้น
7	แควน้อย	939	43	896	940	100%	738	79%	695	74%	740	79%	697	74%	-2.00	ลดลง
	แม่เม็ก	110	16	94	111	101%	46	42%	30	27%	46	42%	30	27%	-	คงที่
รวมภาคเหนือ		34,85%	24,825	6,744	18,081	84%	19,519	79%	12,745	51%	19,487	78%	12,713	51%	32.00	เพิ่มขึ้น
ภาคตะวันออกเฉียงเหนือ (12)																
8	ห้วยหลวง	136	7	129	129	95%	72	53%	65	48%	73	54%	66	49%	-1.00	ลดลง
9	น้ำจูน	520	45	475	511	98%	456	88%	411	79%	459	88%	414	80%	-3.00	ลดลง
10	น้ำพอง (2)	165	8	157	161	98%	129	78%	121	73%	128	78%	120	73%	1.00	เพิ่มขึ้น
11	จุฬารัตน์ (2)	164	37	127	165	101%	109	66%	72	44%	110	67%	73	45%	-1.00	ลดลง
12	อุบลรัตน์ (2)	2,431	581	1,850	2,794	115%	839	35%	258	11%	835	34%	254	10%	4.00	เพิ่มขึ้น
13	กาฬสินธุ์	1,980	100	1,880	1,840	93%	1,230	62%	1,130	57%	1,246	63%	1,146	58%	-16.00	ลดลง
14	ลำตะคอง	314	22	292	193	61%	265	84%	243	77%	266	85%	244	78%	-1.00	ลดลง
15	ลำพระเพลิง	155	1	154	136	88%	79	51%	78	50%	84	54%	83	54%	-5.00	ลดลง
16	มูลขม	141	7	134	109	77%	73	52%	66	47%	74	52%	67	48%	-1.00	ลดลง
17	ลำแซะ	275	7	268	204	74%	170	62%	163	59%	176	64%	169	61%	-6.00	ลดลง
18	ลำนางรอง	121	3	118	77	64%	40	33%	37	31%	40	33%	37	31%	-	คงที่
19	สิรินธร (2)	1,966	831	1,135	1,644	84%	1,362	69%	531	27%	1,367	70%	536	27%	-5.00	ลดลง
รวมภาค ดอน.		11.80%	8,369	1,649	6,720	95%	4,823	58%	3,175	38%	4,858	58%	3,209	38%	-34.00	ลดลง
ภาคกลาง (3)																
20	ป่าสักชลสิทธิ์	960	3	957	960	100%	737	77%	734	76%	742	77%	739	77%	-5.00	ลดลง
21	ห้วยเสลา	160	17	143	165	103%	58	36%	41	26%	58	36%	41	26%	-	คงที่
22	กระเสียว	240	40	200	288	120%	101	42%	61	25%	113	47%	73	30%	-12.00	ลดลง
รวมภาคกลาง		1.92%	1,360	60	1,300	104%	896	66%	836	61%	913	67%	853	63%	-17.00	ลดลง
ภาคตะวันออก (2)																
23	ศรีนครินทร์ (2)	17,745	10,265	7,480	15,531	88%	16,446	93%	6,181	35%	16,450	93%	6,185	35%	-4.00	ลดลง
24	วชิราลงกรณ (2)	8,860	3,012	5,848	7,047	80%	7,759	88%	4,747	54%	7,791	88%	4,779	54%	-32.00	ลดลง
รวมภาคตะวันออก		37.51%	26,605	13,277	13,328	85%	24,205	91%	10,928	41%	24,241	91%	10,964	41%	-36.00	ลดลง
ภาคตะวันออก (6+4)																
25	ขุนด่าน	224	5.00	219	221	99%	222	99%	217	97%	223	100%	218	97%	-1.00	ลดลง
26	คลองสิชล	420	30.00	390	305	73%	387	92%	357	85%	388	92%	358	85%	-1.00	ลดลง
27	บางพระ (3)	117	12.00	105	109	93%	97	83%	85	73%	95	81%	83	71%	2.00	เพิ่มขึ้น
28	หนองปลาไหล (3)	164	13.75	150	158	96%	166	101%	152	93%	167	102%	153	94%	-1.00	ลดลง
29	ประแสร์ (3)	295	20.00	275	290	98%	278	94%	258	87%	283	96%	263	89%	-5.00	ลดลง
30	มาบประชัน (3)	17	0.72	16	12	70%	17	104%	16	99%	17	105%	16.67	100%	-0.18	ลดลง
31	หนองคล้า (3)	21	1.00	20	21	98%	19	89%	18	84%	19	91%	18.49	86%	-0.45	ลดลง
32	ดอกราม (3)	79	3.00	76	75	94%	79	99%	76	95%	79	99%	75.70	95%	-0.12	ลดลง
33	คลองใหญ่ (3)	45	3.00	42	40	88%	39	87%	36	80%	39	86%	36.27	80%	0.21	เพิ่มขึ้น
34	นฤมิตรนครินทร์	295	19.00	276	227	77%	291	99%	272	92%	295	100%	276.00	94%	-4.00	ลดลง
รวมภาคตะวันออก		2.37%	1,678	107	1,570	87%	1,595	95%	1,488	89%	1,606	96%	1,498	89%	-10.54	ลดลง
ภาคใต้ (4)																
35	แก่งกระจาน	710	65	645	405	57%	643	91%	578	81%	650	92%	585	82%	-7.00	ลดลง
36	ปราณบุรี	391	18	373	258	66%	323	83%	305	78%	337	86%	319	82%	-14.00	ลดลง
37	รัชชประภา (2)	5,639	1,352	4,287	4,331	77%	4,802	85%	3,450	61%	4,828	86%	3,476	62%	-26.00	ลดลง
38	บางลา (2)	1,454	276	1,178	679	47%	937	64%	661	45%	925	64%	649	45%	12.00	เพิ่มขึ้น
รวมภาคใต้		11.55%	8,194	1,711	6,483	67%	6,705	82%	4,994	61%	6,740	82%	5,029	61%	-35.00	ลดลง
รวมทั้งประเทศ		100%(38)	71,031	23,548	47,482	84%	57,744	81%	34,166	48%	57,845	81%	34,266	48%	-100.54	ลดลง

ที่มาข้อมูล : ตารางสรุปสภาพน้ำในอ่างเก็บน้ำขนาดใหญ่ทั่วประเทศ และตารางสรุปสภาพน้ำในอ่างเก็บน้ำภาคตะวันออก กรมชลประทาน

หมายเหตุ :

- อ่างเก็บน้ำขนาดใหญ่ หมายถึง อ่างเก็บน้ำที่มีความจุตั้งแต่ 100 ล้าน ลบ.ม. ขึ้นไป
- เป็นอ่างเก็บน้ำอยู่ในความรับผิดชอบของการไฟฟ้าฝ่ายผลิตแห่งประเทศไทย(10) นอกนั้นอยู่ในความรับผิดชอบของกรมชลประทาน (28)
- เป็นอ่างเก็บน้ำขนาดกลางที่มีความสำคัญต่อการอุตสาหกรรมและการประมง ของลุ่มน้ำชายฝั่งทะเลตะวันออก
- ที่มา : กรมชลประทาน และการไฟฟ้าฝ่ายผลิตแห่งประเทศไทย
- จังหวัดที่มีอ่างเก็บน้ำขนาดใหญ่มีจำนวน 26 จังหวัด ไม่มี 50 จังหวัด

รศ. นายธีรฯ รัฐมนตรีช่วยว่าการ



ศูนย์เขล



ศูนย์ป้องกันกักตุนน้ำ กรมทรัพยากรน้ำ

ลำดับของเขื่อนตามความจ

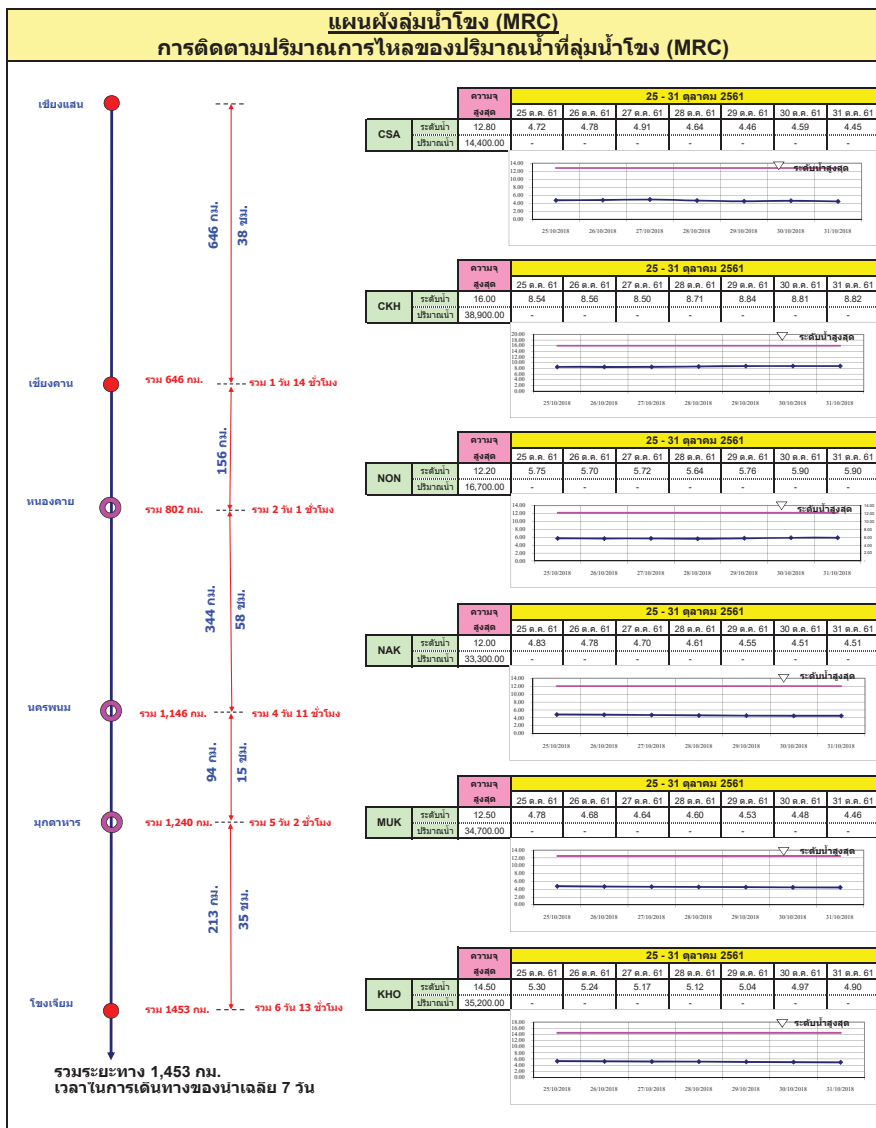
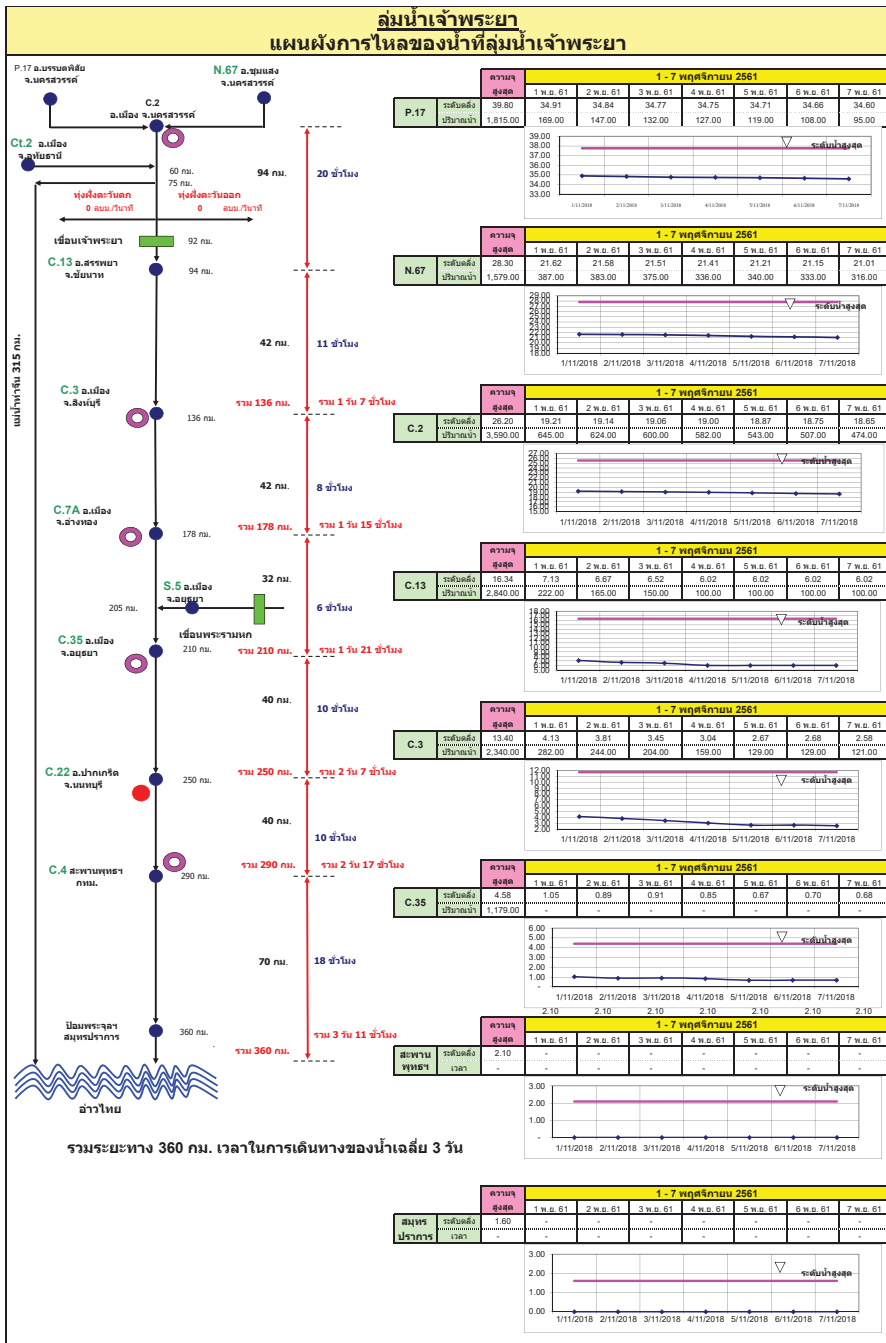
- ศรีนครินทร์
- ภูมิพล
- สิริกิติ์
- วชิราลงกรณ
- รัชชประภา
- อุบลรัตน์
- สิรินธร
- บางพระ
- ลำปาว
- ป่าสัก

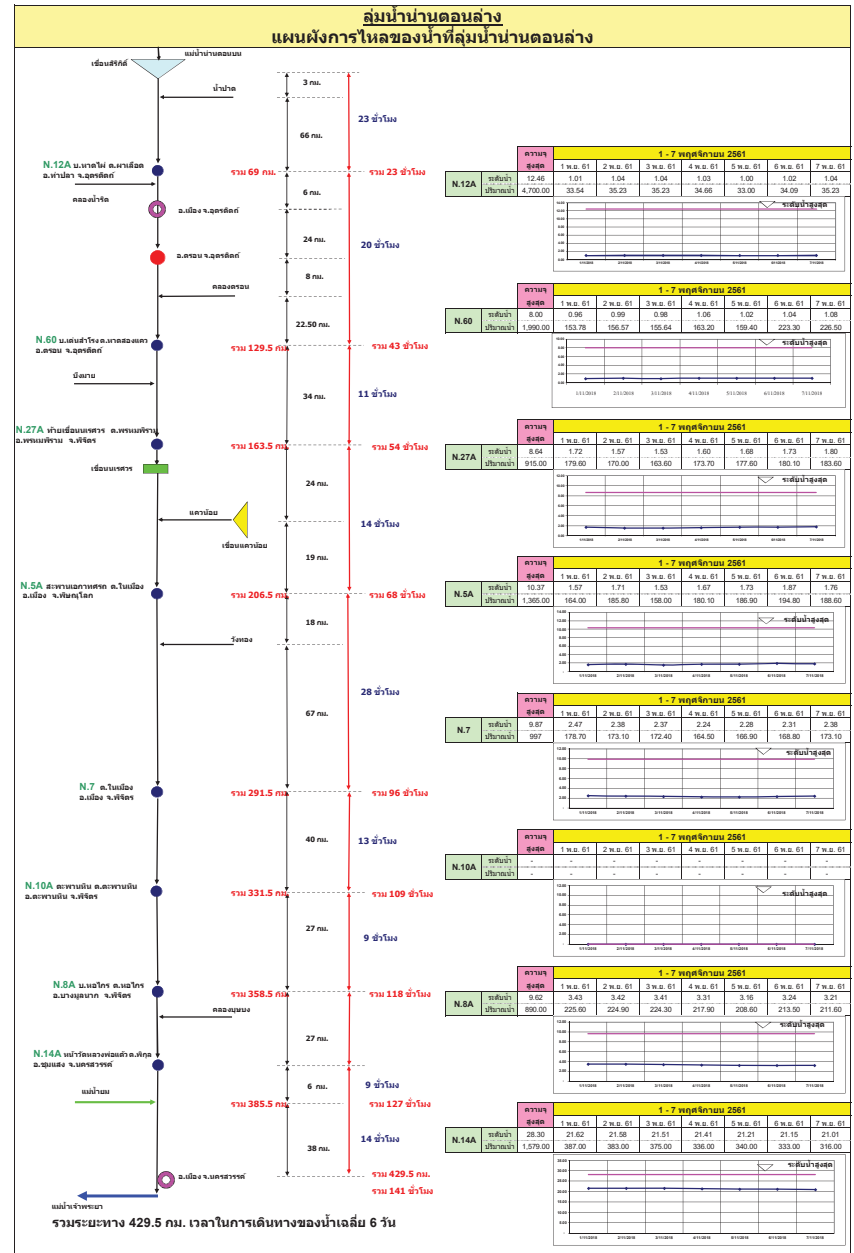
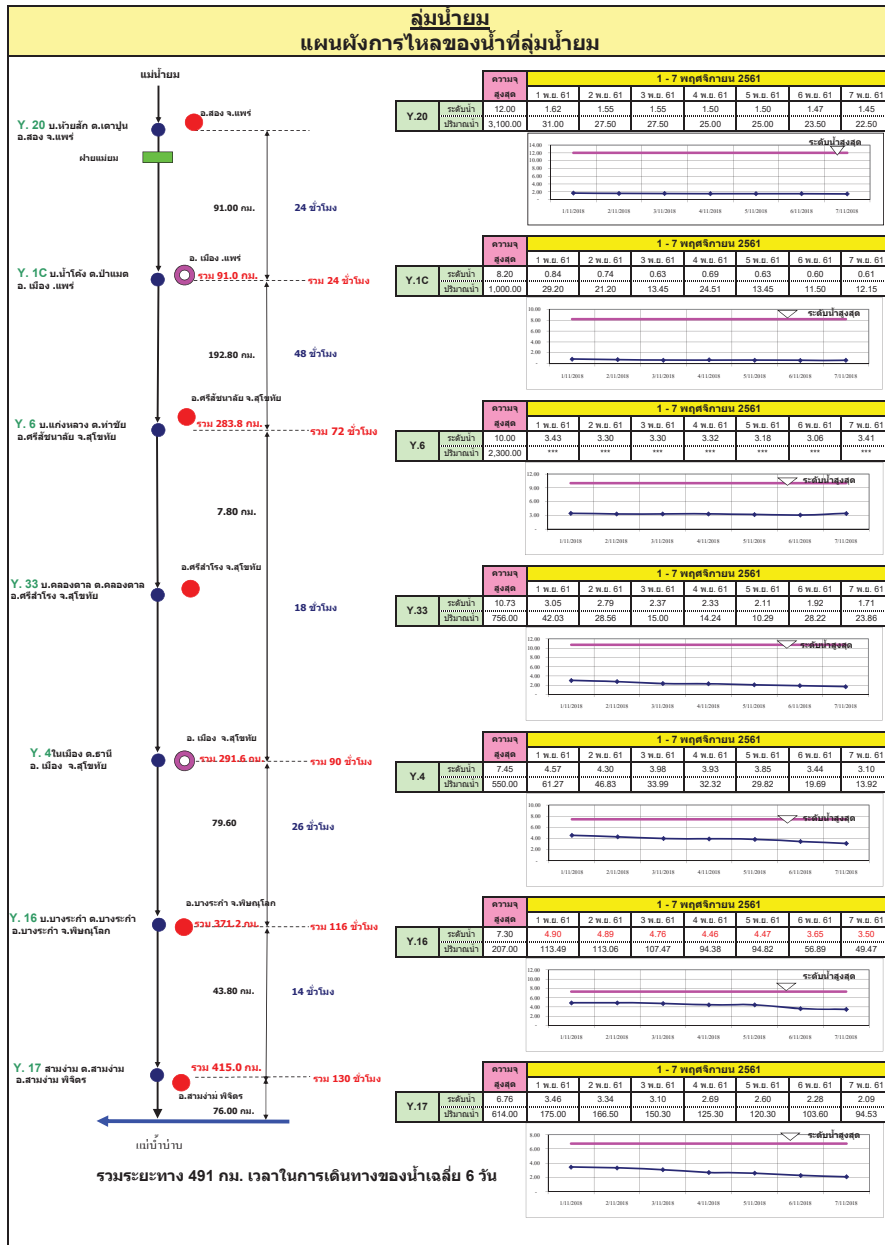
ลำดับของเขื่อนตามปริมาณน้ำใช้การได้

- ภูมิพล
- ศรีนครินทร์
- สิริกิติ์
- วชิราลงกรณ
- รัชชประภา
- ลำปาว
- อุบลรัตน์
- บางพระ
- สิรินธร
- ป่าสัก

สถานการณ์น้ำในลำน้ำ

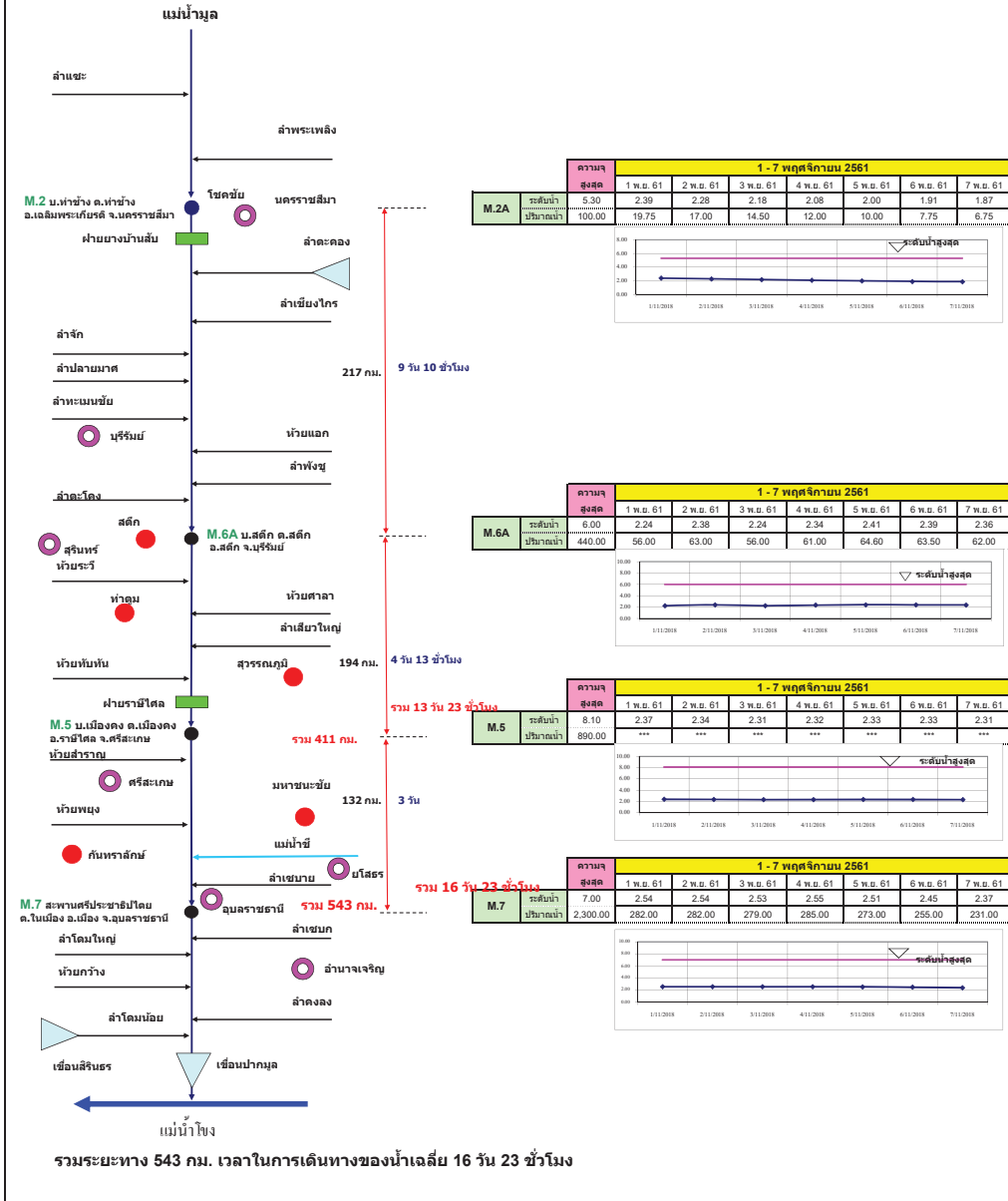






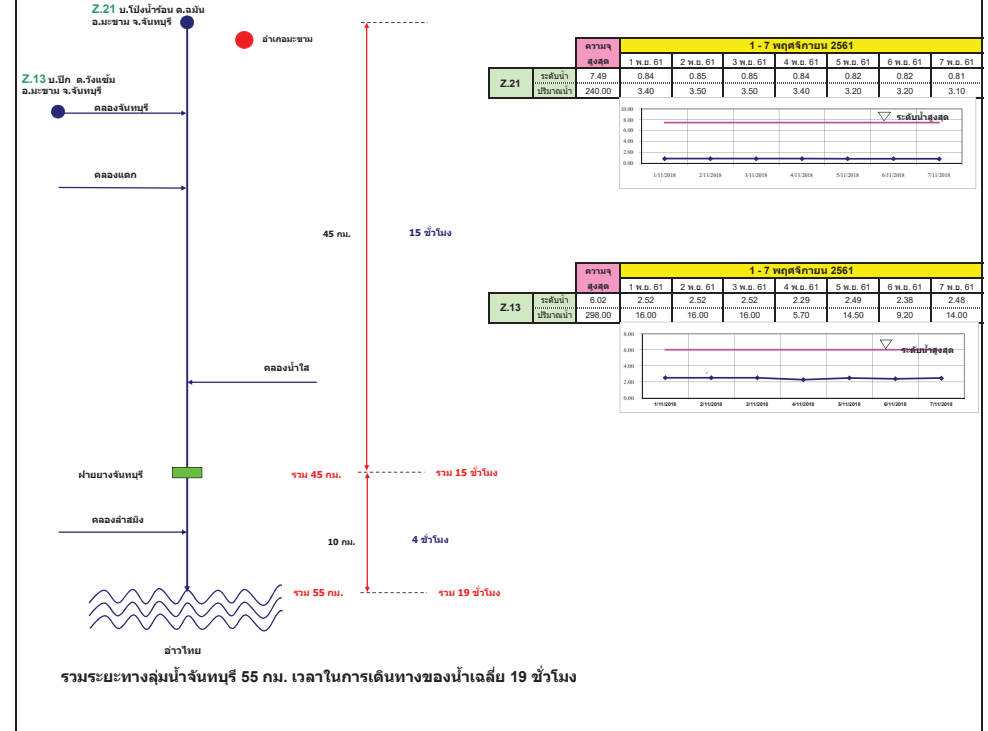
ลุ่มน้ำมูล

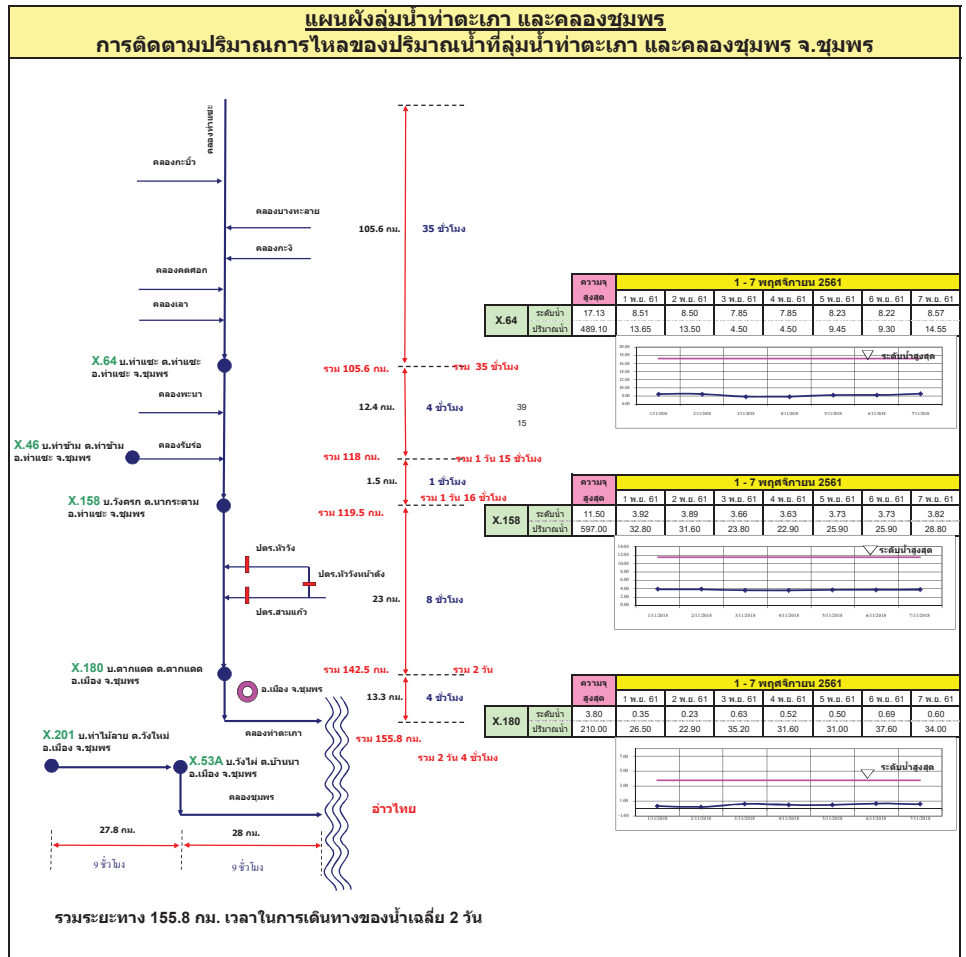
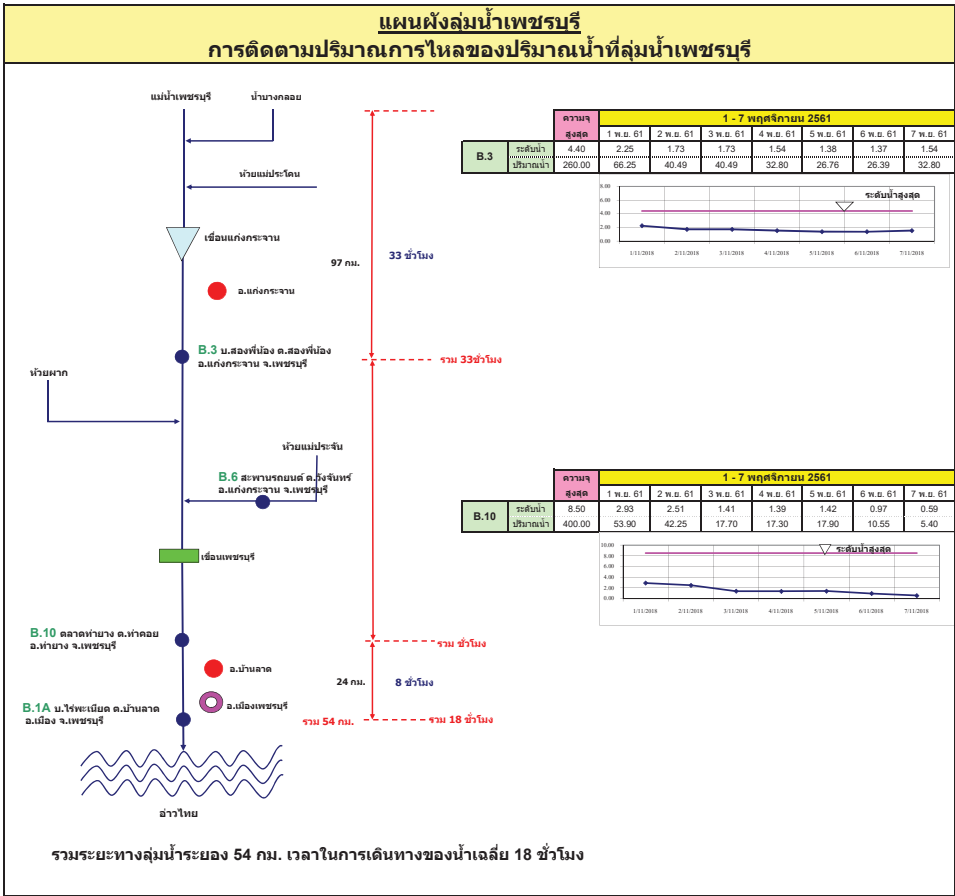
การติดตามปริมาณการไหลของปริมาณน้ำที่ลุ่มน้ำมูล

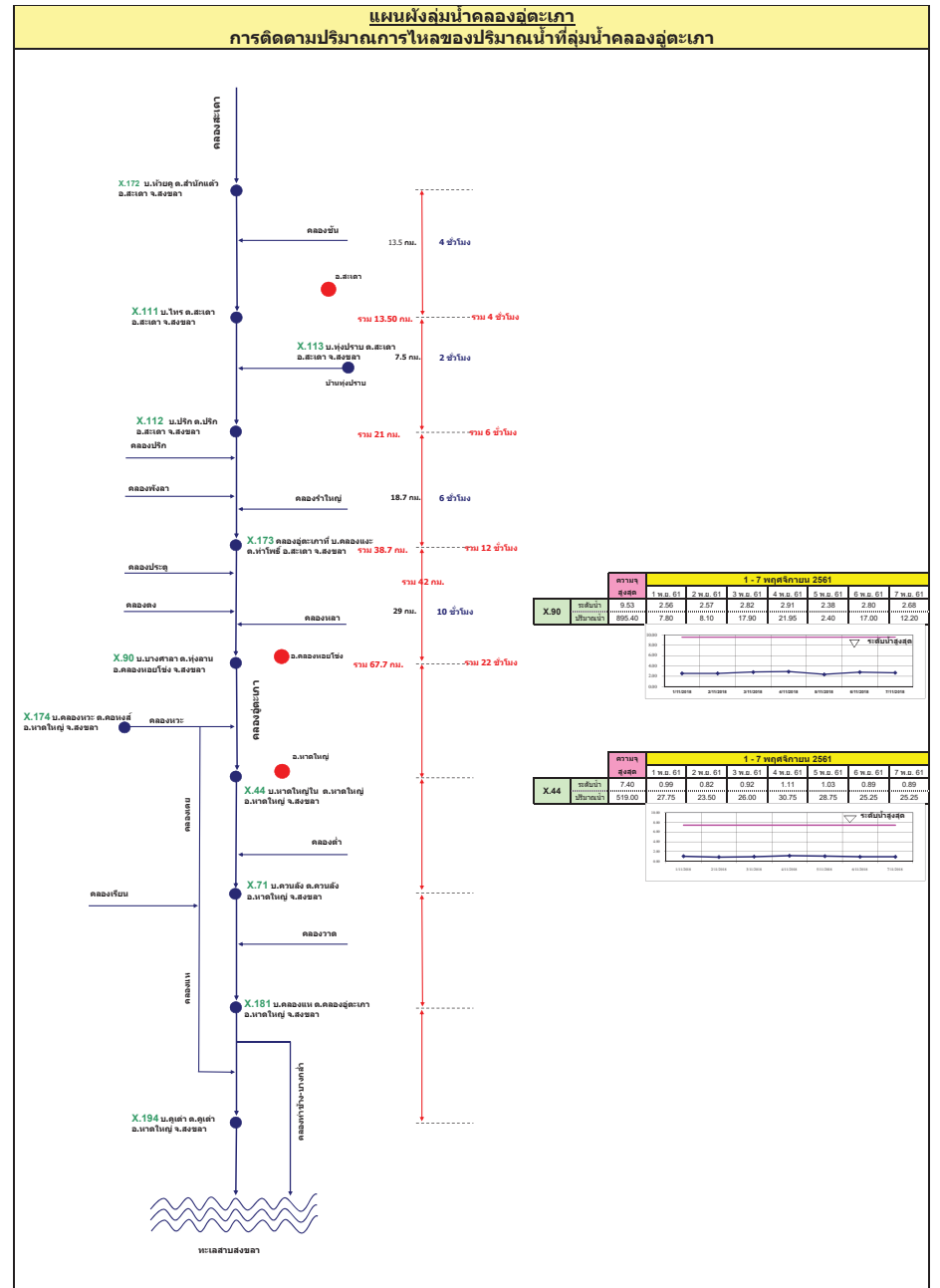
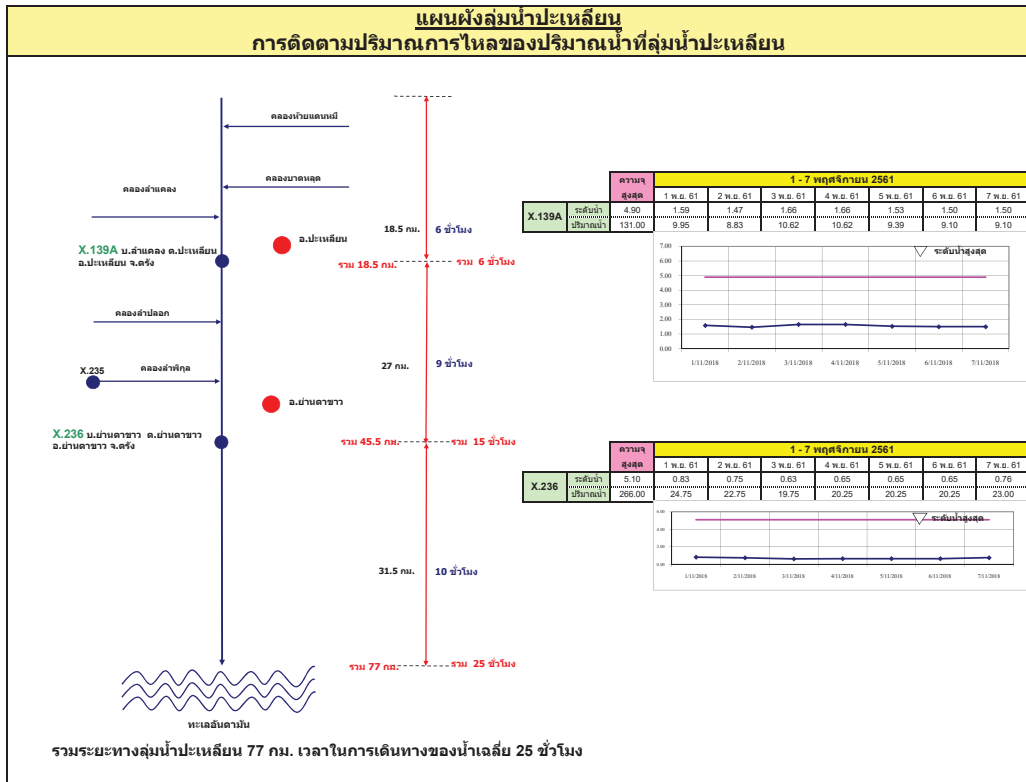


แผนผังลุ่มน้ำจันทบุรี

การติดตามปริมาณการไหลของปริมาณน้ำที่ลุ่มน้ำจันทบุรี







รายงานสถานการณ์น้ำ
รายลุ่มน้ำ





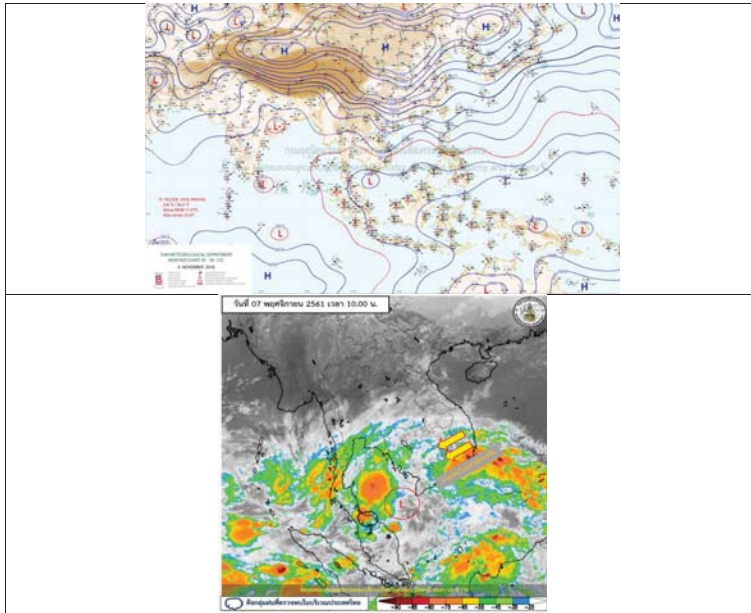
รายงานสถานการณ์น้ำและคาดการณ์น้ำในพื้นที่ ลุ่มน้ำโขง-ชี-มูล วันที่ 7 พฤศจิกายน 2561

1. พยากรณ์อากาศ

ตารางที่ 1 พยากรณ์อากาศ วันที่ 7 พฤศจิกายน 2561

ภาคตะวันออกเฉียงเหนือ	อากาศเย็นกับมีหมอกในตอนเช้า และมีหมอกหนาในบางพื้นที่
	โดยอุณหภูมิต่ำสุด 1-2 องศาเซลเซียส
	สำหรับบริเวณยอดภูเขาสหราชอาณาจักร อุณหภูมิต่ำสุด 11-15 องศาเซลเซียส
	อุณหภูมิต่ำสุด 19-23 องศาเซลเซียส
	อุณหภูมิสูงสุด 33-34 องศาเซลเซียส
ลมตะวันออกเฉียงเหนือ ความเร็ว 10-30 กม./ชม.	

ที่มา : https://www.tmd.go.th/daily_forecast.php



รูปที่ 1 พยากรณ์อากาศ วันที่ 7 พ.ย. 2561



2. สรุประดับน้ำรายวัน

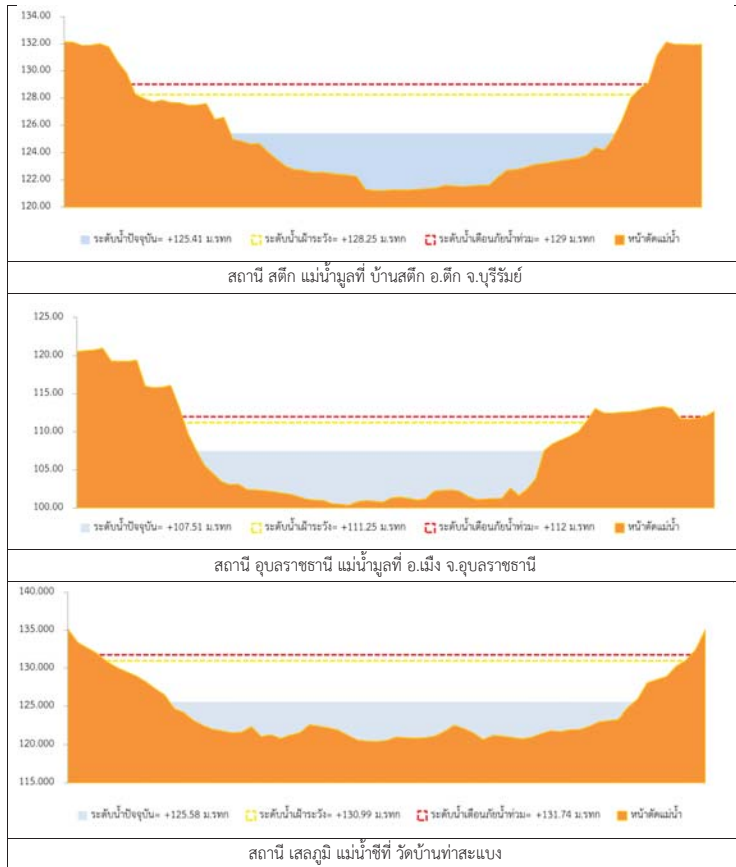
หมายเหตุ: ปรากฏฝนตกจากพายุฝนฟ้าคะนองในเขตลุ่มน้ำโขง-ชี-มูล

วันที่	สถานี	ค่า	รวมค่าการวัดน้ำ (ม.ก.)						รวมค่าการวัดน้ำ (ม.ก.)				
			1-พ.ย.-61	2-พ.ย.-61	3-พ.ย.-61	4-พ.ย.-61	5-พ.ย.-61	6-พ.ย.-61	7-พ.ย.-61	8-พ.ย.-61	9-พ.ย.-61	10-พ.ย.-61	
1	บ้านฝาง อ.เมือง จ.อุดรธานี	137.65	138.40	131.67	131.80	131.55	131.30	131.24	131.10	131.09	131.02	131.00	131.15
2	บ้านฝาง อ.เมือง จ.อุดรธานี	137.65	122.00	116.72	116.75	116.74	116.71	116.64	116.42	116.25	116.24	116.23	116.22
3	บ้านฝาง อ.เมือง จ.อุดรธานี	137.65	131.74	125.96	125.94	125.88	125.75	125.56	125.56	125.38	125.57	125.63	125.88
4	บ้านฝาง อ.เมือง จ.อุดรธานี	149.70	149.70	141.42	141.35	141.21	141.08	140.93	140.92	141.00	141.01	141.02	141.03
5	บ้านฝาง อ.เมือง จ.อุดรธานี	129.00	129.00	124.94	125.10	125.24	125.38	125.24	125.34	125.41	125.42	125.43	125.44
6	บ้านฝาง อ.เมือง จ.อุดรธานี	112.00	112.00	107.57	107.53	107.54	107.54	107.53	107.55	107.51	107.14	107.13	107.88

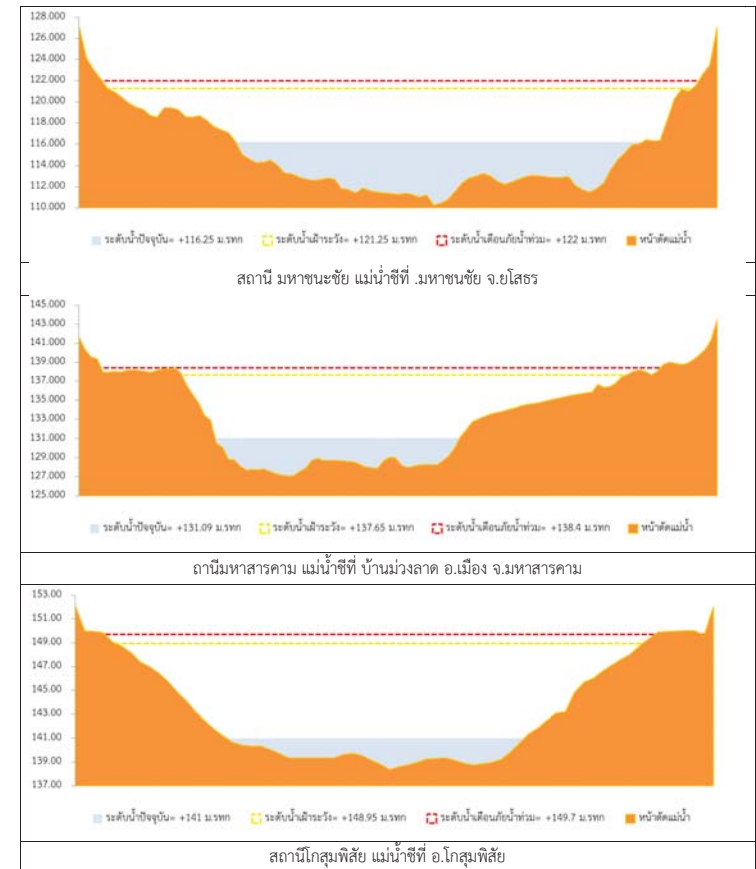
หมายเหตุ: ปรากฏฝนตกจากพายุฝนฟ้าคะนองในเขตลุ่มน้ำโขง-ชี-มูล



2.1 ระดับน้ำในลำน้ำ



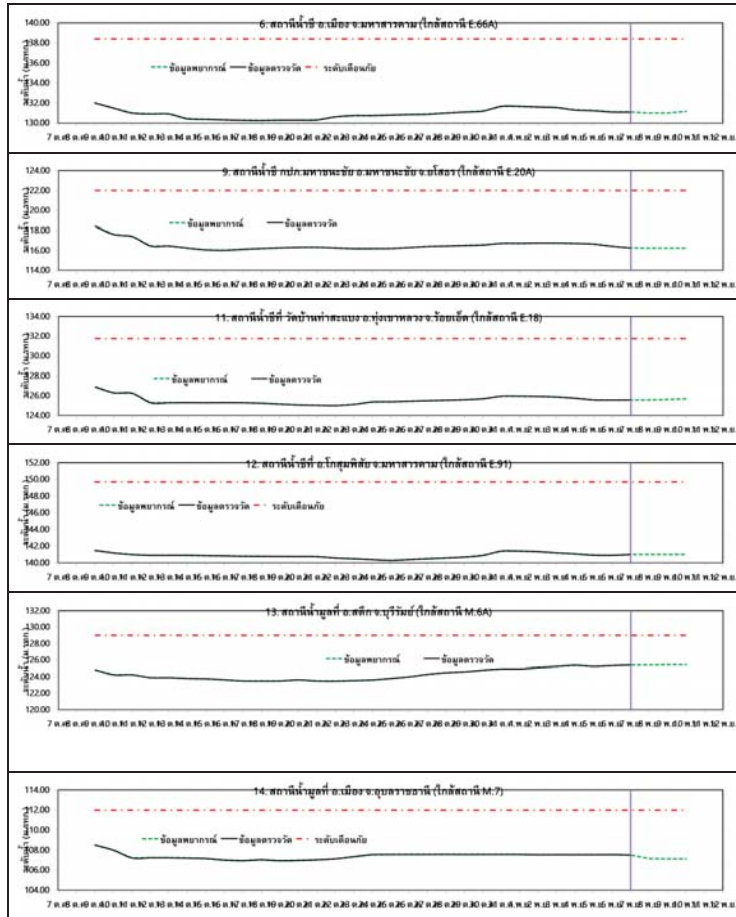
รูปที่ 2 กราฟระดับน้ำในลำน้ำ



รูปที่ 2 กราฟระดับน้ำในลำน้ำ (ต่อ)



3. ผลการวิเคราะห์สถานการณ์น้ำ



รูปที่ 3 กราฟระดับน้ำย้อนหลัง 30 วัน และค่าพยากรณ์

4. สรุปสถานการณ์



ระดับน้ำอยู่ในเกณฑ์ปกติ

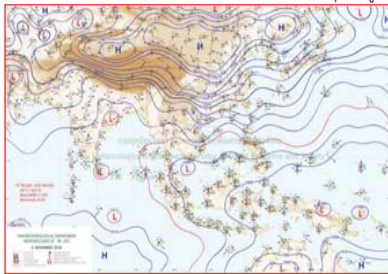
รายงานสถานการณ์น้ำลุ่มน้ำยมและน่าน วันที่ 7 พฤศจิกายน 2561

1) สภาพภูมิอากาศ

ลักษณะอากาศทั่วไป (ที่มา: กรมอุตุนิยมวิทยา)

พยากรณ์อากาศ 24 ชั่วโมงข้างหน้า ประเทศไทยตอนบนอุณหภูมิจะสูงขึ้น 1-2 องศาเซลเซียส กับมีหมอกในตอนเช้าและมีหมอกหนาในบางพื้นที่ โดยภาคเหนือ ภาคตะวันออกเฉียงเหนือ และภาคกลางตอนบน ยังคงมีอากาศเย็นในตอนเช้า สำหรับภาคใต้มีฝนตกต่อเนื่องและฝนตกหนักบางแห่ง อนึ่ง ในช่วงวันที่ 7-10 พฤศจิกายน 2561 หย่อมความกดอากาศต่ำบริเวณอ่าวไทยตอนกลางจะเคลื่อนเข้ามาปกคลุมภาคใต้ ทำให้บริเวณดังกล่าวมีฝนเพิ่มมากขึ้นและมีฝนตกหนักถึงหนักมากบางพื้นที่ ส่วนคลื่นลมบริเวณอ่าวไทยมีคลื่นสูงประมาณ 2 เมตร บริเวณที่มีฝนฟ้าคะนองคลื่นสูงมากกว่า 2 เมตร

อากาศเย็นกับมีหมอกในตอนเช้า และมีหมอกหนาในบางพื้นที่ โดยอุณหภูมิจะสูงขึ้น 1-2 องศาเซลเซียส สำหรับบริเวณยอดดอยมีอากาศหนาวถึงหนาวจัด อุณหภูมิต่ำสุด 6-12 องศาเซลเซียส อุณหภูมิสูงสุด 17-22 องศาเซลเซียส อุณหภูมิสูงสุด 32-34 องศาเซลเซียส ผลคาดการณ์ปริมาณน้ำฝนล่วงหน้า 1-7 วัน ในช่วงวันที่ 6-7 พ.ย. อากาศเย็นกับมีหมอกในตอนเช้าและมีหมอกหนาในบางพื้นที่ อุณหภูมิจะสูงขึ้น 1-3 องศาเซลเซียส สำหรับบริเวณยอดดอยอากาศหนาว อุณหภูมิต่ำสุด 5-12 องศาเซลเซียส อุณหภูมิสูงสุด 17-22 องศาเซลเซียส อุณหภูมิสูงสุด 31-34 องศาเซลเซียส ส่วนในวันที่ 8-12 พ.ย. อากาศเย็นในตอนเช้า โดยมีฝนฟ้าคะนองร้อยละ 10-20 ของพื้นที่ อุณหภูมิต่ำสุด 20-23 องศาเซลเซียส อุณหภูมิสูงสุด 32-34 องศาเซลเซียส สำหรับบริเวณยอดดอยอากาศหนาว อุณหภูมิต่ำสุด 8-13 องศาเซลเซียส



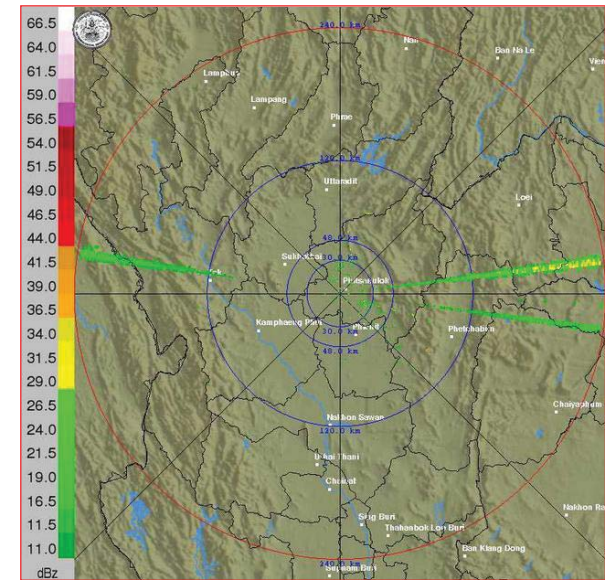
แผนที่อากาศ วันที่ 7 พ.ย. 2561 เวลา 07.00 น.



ภาพถ่ายจากดาวเทียม วันที่ 7 พ.ย. 2561

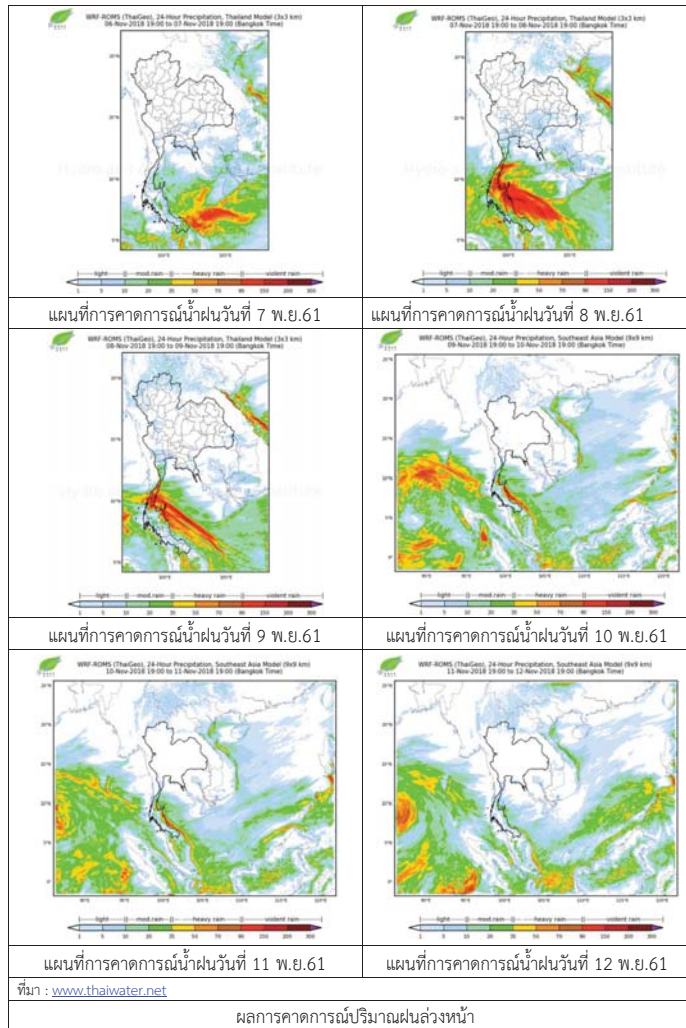
2) สถานการณ์ฝน

จากข้อมูลสถานการณ์ฝนในพื้นที่ลุ่มน้ำยมและน่านของวันที่ 7 พฤศจิกายน 2561 จากกรมทรัพยากรน้ำ กรมอุตุนิยมวิทยา กรมชลประทาน และสถาบันสารสนเทศทรัพยากรน้ำและการเกษตร (องค์การมหาชน) พบว่า ไม่มีปริมาณฝนตกในพื้นที่ลุ่มน้ำยมและน่าน



ภาพเรดาร์ตรวจอากาศ “พิฆณโลก” ณ วันที่ 7 พฤศจิกายน 2561 (ที่มา : กรมอุตุนิยมวิทยา)

สถานการณ์น้ำฝน



3) ข้อมูลปริมาณน้ำในลำน้ำ

ปัจจุบันสถานการณ์น้ำในลุ่มน้ำยมอยู่ในภาวะปกติ ระดับน้ำในลำน้ำส่วนใหญ่มีแนวโน้มทรงตัว และสถานการณ์น้ำในลำน้ำน่านอยู่ในภาวะปกติ ระดับน้ำในลำน้ำส่วนใหญ่มีแนวโน้มทรงตัว สถานการณ์น้ำท่า (3 - 7 พ.ย. 2561) ที่มา: กรมชลประทาน

สถานี	แม่น้ำ	อำเภอ	จังหวัด	ระดับตลิ่ง	เสาร์	อาทิตย์	จันทร์	อังคาร	พุธ
				ปริมาณน้ำ (ลบ.ม./วิ.)	3 พ.ย.	4 พ.ย.	5 พ.ย.	6 พ.ย.	7 พ.ย.
Y.14	ยม	ศรีสะเกษ	สุโขทัย	12.00	1.81	1.75	1.75	1.64	1.60
				2,319	71.13	68.08	68.08	62.82	61.00
Y.16	ยม	บางระกำ	พิษณุโลก	7.00	4.76	4.46	4.47	3.65	3.50
				207.0	107.47	94.38	94.82	56.89	49.47
Y.5	ยม	โพทะเล	พิจิตร	8.25	4.49	4.28	4.17	3.69	3.34
				652	176.20	166.30	161.30	141.00	127.60
N.60	น่าน	ตรอน	อุดรดิตต์	9.70	0.98	1.06	1.02	1.04	1.08
				2,055	155.64	163.20	159.40	161.30	226.50
N.27A	น่าน	พรมพิราม	พิษณุโลก	9.17	1.53	1.60	1.68	1.73	1.80
				476	163.60	173.70	177.60	180.10	183.60
N.7A	น่าน	บางมูลนาก	พิจิตร	10.78	2.37	2.24	2.28	2.31	2.38
				1,152	172.40	164.50	166.90	168.80	173.10

*** ยังไม่ได้รับรายงาน



สถานีสะพานพระแม่ย่า อ.เมือง จ.สุโขทัย (ลุ่มน้ำยม)



สถานีสะพานเฉลิมพระเกียรติ อ.บางมูลนาก จ.พิจิตร (ลุ่มน่าน)

ปริมาณน้ำในลำน้ำในพื้นที่ลุ่มน้ำยมและน่าน

4) สรุป

- สถานการณ์น้ำในลุ่มน้ำยมอยู่ในภาวะปกติ (ระดับน้ำต่ำกว่าระดับตลิ่งต่ำสุด) ระดับน้ำในลำน้ำส่วนใหญ่มีแนวโน้มทรงตัว
- สถานการณ์น้ำในลุ่มน้ำน่านอยู่ในภาวะปกติ (ระดับน้ำต่ำกว่าระดับตลิ่งต่ำสุด) ระดับน้ำในลำน้ำส่วนใหญ่มีแนวโน้มทรงตัว

รายงานสถานการณ์น้ำลุ่มน้ำบางปะกง-ปราจีนบุรี วันที่ 7 พฤศจิกายน 2561

1) สภาพภูมิอากาศ (ที่มา: กรมอุตุนิยมวิทยา)

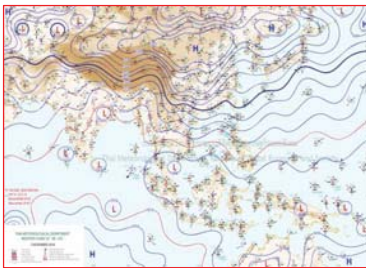
ลักษณะอากาศทั่วไป

พยากรณ์อากาศ 24 ชั่วโมงข้างหน้า ประเทศไทยตอนบนอุณหภูมิจะสูงขึ้น 1-2 องศาเซลเซียส กับมีหมอกในตอนเช้าและมีหมอกหนาในบางพื้นที่ โดยภาคเหนือ ภาคตะวันออกเฉียงเหนือ และภาคกลางตอนบนยังคงมีอากาศเย็นในตอนเช้า สำหรับภาคใต้มีฝนตกต่อเนื่องและฝนตกหนักบางแห่ง

อนึ่ง ในช่วงวันที่ 7-10 พฤศจิกายน 2561 หย่อมความกดอากาศต่ำบริเวณอ่าวไทยตอนกลางจะเคลื่อนเข้ามาปกคลุมภาคใต้ ทำให้บริเวณดังกล่าวมีฝนเพิ่มมากขึ้นและมีฝนตกหนักถึงหนักมากบางพื้นที่ ส่วนคลื่นลมบริเวณอ่าวไทยมีคลื่นสูงประมาณ 2 เมตร บริเวณที่มีฝนฟ้าคะนองคลื่นสูงมากกว่า 2 เมตร

สภาพอากาศภาคตะวันออกเฉียงเหนือ

มีเมฆบางส่วน กับมีหมอกในตอนเช้า และมีฝนเล็กน้อยบางแห่ง อุณหภูมิต่ำสุด 24-26 องศาเซลเซียส อุณหภูมิสูงสุด 34-36 องศาเซลเซียส ลมตะวันออกเฉียงเหนือ ความเร็ว 15-35 กม./ชม. ทะเลมีคลื่นสูงประมาณ 1 เมตร ห่างฝั่งคลื่นสูง 1-2 เมตร



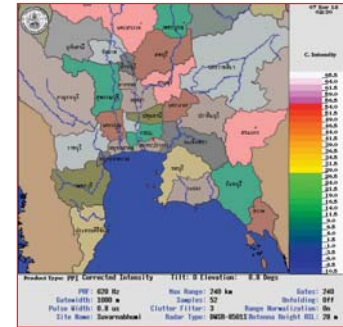
แผนที่อากาศวันที่ 7 พ.ย. 2561 เวลา 07.00 น.



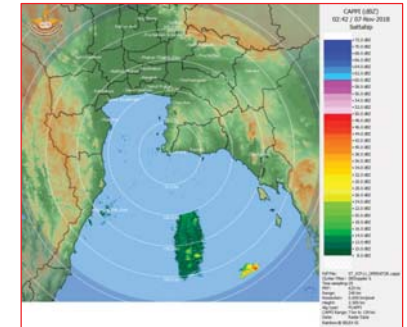
ภาพถ่ายจากดาวเทียม วันที่ 7 พ.ย. 2561 เวลา 07.00 น.

2) สถานการณ์ฝน

จากข้อมูลสถานการณ์ฝนในพื้นที่ลุ่มน้ำบางปะกง-ปราจีนบุรี ของวันที่ 7 พฤศจิกายน 2561 จากกรมทรัพยากรน้ำ กรมอุตุนิยมวิทยา และสถาบันสารสนเทศทรัพยากรน้ำและการเกษตร (องค์การมหาชน) พบว่าไม่มีฝนตกในพื้นที่

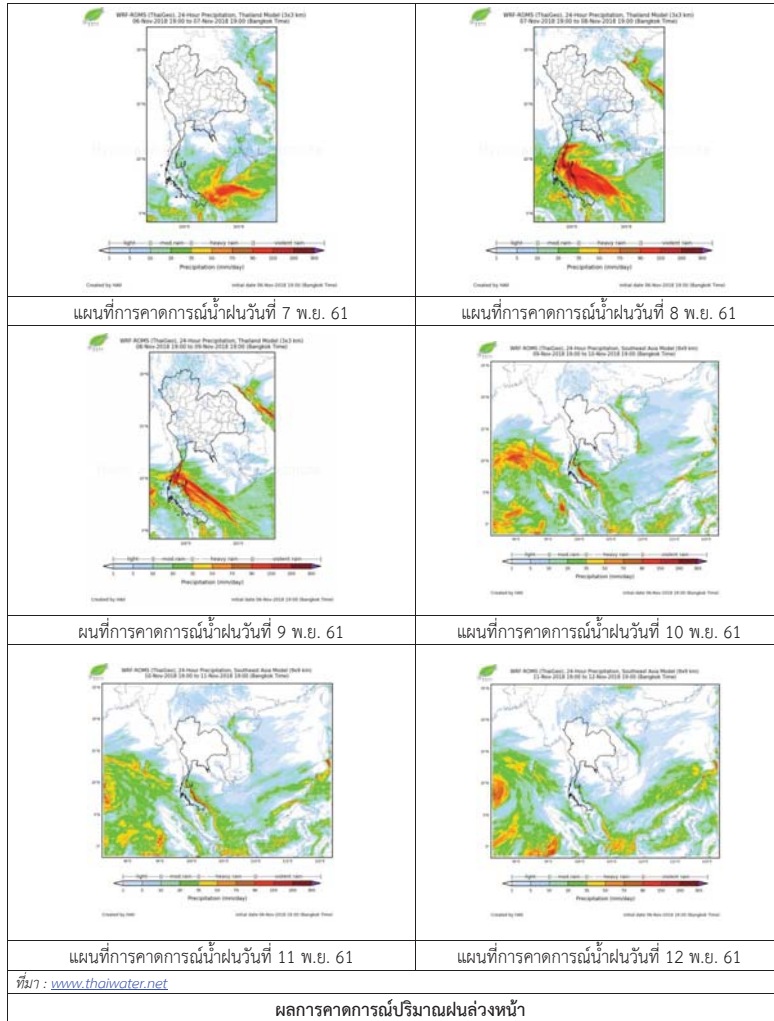


ภาพเรดาร์ตรวจอากาศ “สถานีสุวรรณภูมิ”
ณ วันที่ 7 พฤศจิกายน 2561 เวลา 09.30 น.
(ที่มา : กรมอุตุนิยมวิทยา)



ภาพเรดาร์ตรวจอากาศ “สถานีสัตหีบ”
ณ วันที่ 7 พฤศจิกายน 2561 เวลา 09.42 น.
(ที่มา : กรมอุตุนิยมวิทยา)

สถานการณ์น้ำฝน



3) ข้อมูลปริมาณน้ำในลำน้ำ

สถานการณ์น้ำท่า (3 - 7 พ.ย. 2561 ที่มา: กรมชลประทาน เวลา 06.00 น.)

สถานี	อำเภอ	จังหวัด	ลุ่มน้ำ	ระดับตลิ่ง (ม.)	เสาร์	อาทิตย์	จันทร์	อังคาร	พุธ	แนวโน้ม (เพิ่ม/ลด)
				ความจุลำน้ำ (ลบ.ม./วิ.)	3 พ.ย.	4 พ.ย.	5 พ.ย.	6 พ.ย.	7 พ.ย.	
Kgt.19A	พนัสนิคม	ชลบุรี	บางปะกง	4.8 *	1.78 2.30	1.78 2.30	1.78 2.30	1.78 2.30	1.88 3.70	เพิ่มขึ้น
Kgt.30	เทศบาลเมือง	ฉะเชิงเทรา	บางปะกง	1.70 น้ำหนุน	-0.23 *	0.08 *	0.49 *	0.94 *	1.02 *	เพิ่มขึ้น
Ny.1B	เมือง	นครนายก	บางปะกง	8.81 206	4.32 15.60	4.40 18.00	4.42 18.60	4.26 13.80	4.25 13.50	ลดลง
Ny.3	บ้านนา	นครนายก	บางปะกง	6.26 67.20	3.79 27.14	3.79 27.14	3.79 27.14	3.78 26.97	3.78 26.97	ทรงตัว
Ny.4	เมือง	ปราจีนบุรี	บางปะกง	3.34 185	0.72 6.40	0.70 6.00	0.69 5.80	0.66 5.20	0.64 4.80	ลดลง
Ny.7	เมือง	นครนายก	บางปะกง	6.56 *	4.40 86.00	4.51 95.90	4.54 98.60	4.34 81.20	4.34 81.20	ทรงตัว
Kgt.1	เมือง	ปราจีนบุรี	ปราจีนบุรี	4.13 774.00	0.76 170.40	0.70 162.00	0.51 135.40	0.55 141.00	0.54 139.60	ลดลง
Kgt.3	กบินทร์บุรี	ปราจีนบุรี	ปราจีนบุรี	10.20 648.00	1.94 50.60	1.91 49.40	1.89 48.60	1.83 46.20	1.76 43.40	ลดลง
Kgt.6	ศรีมหาโพธิ์	ปราจีนบุรี	ปราจีนบุรี	7.10 -	1.40 *	1.34 *	1.21 *	1.25 *	1.26 *	เพิ่มขึ้น
Kgt.9	เขาฉกรรจ์	สระแก้ว	ปราจีนบุรี	10.00 444.00	3.82 9.50	3.83 10.00	3.81 9.00	3.68 2.50	3.70 3.50	เพิ่มขึ้น
Kgt.10	เมือง	สระแก้ว	ปราจีนบุรี	11.00 300.00	5.71 11.40	5.72 11.80	5.72 11.80	5.64 9.20	5.63 8.90	ลดลง
Kgt.13A	กบินทร์บุรี	ปราจีนบุรี	ปราจีนบุรี	16.17 417.20	7.11 14.20	7.11 14.20	7.14 14.80	7.13 14.60	7.09 13.80	ลดลง
Kgt.14	นาดี	ปราจีนบุรี	ปราจีนบุรี	7.06 313.00	1.33 1.83	1.13 1.33	0.99 0.98	1.00 1.00	1.00 1.00	ทรงตัว

หมายเหตุ* ไม้ได้รับข้อมูล

ปริมาณน้ำในลำน้ำในพื้นที่ลุ่มน้ำบางปะกง-ปราจีนบุรี วันที่ 7 พฤศจิกายน 2561



สถานีเชิงสะพานฉะเชิงเทรา ต.หน้าเมือง อ.เมือง จ.ฉะเชิงเทรา
(ลุ่มน้ำบางปะกง – แม่น้ำบางปะกง)

4) สรุป

- สถานการณ์น้ำในลุ่มน้ำบางปะกง อยู่ในภาวะปกติ (ระดับน้ำต่ำกว่าระดับตลิ่งต่ำสุด) และระดับน้ำในลำน้ำส่วนใหญ่มีแนวโน้มทรงตัว
- สถานการณ์น้ำในลุ่มน้ำปราจีนบุรี อยู่ในภาวะปกติ (ระดับน้ำต่ำกว่าระดับตลิ่งต่ำสุด) และระดับน้ำในลำน้ำส่วนใหญ่มีแนวโน้มลดลง

รายงานสถานการณ์น้ำลุ่มน้ำทะเลสาบสงขลา วันที่ 7 พฤศจิกายน 2561

1) สภาพภูมิอากาศ

ประกาศกรมอุตุนิยมวิทยา "ฝนตกหนักถึงหนักมากในบริเวณภาคใต้" ฉบับที่ 2 ลงวันที่ 7 พฤศจิกายน 2561 หย่อมความกดอากาศต่ำปกคลุมบริเวณอ่าวไทยตอนกลาง คาดว่าจะเคลื่อนตัวผ่านภาคใต้ลงสู่ทะเลอันดามัน ในช่วงวันที่ 7-10 พฤศจิกายน 2561 โดยส่งผลกระทบต่อภาคใต้ ดังนี้

วันที่ 7-8 พฤศจิกายน 2561 มีฝนตกหนักถึงหนักมากบางพื้นที่ บริเวณจังหวัดประจวบคีรีขันธ์ ชุมพร สุราษฎร์ธานี นครศรีธรรมราช พัทลุง สงขลา ระนอง พังงา ภูเก็ต กระบี่ ตรัง และสตูล

วันที่ 9-10 พฤศจิกายน 2561 มีฝนตกหนักบางพื้นที่ บริเวณจังหวัดเพชรบุรี ประจวบคีรีขันธ์ ชุมพร สุราษฎร์ธานี นครศรีธรรมราช ระนอง พังงา ภูเก็ต กระบี่ ตรัง และสตูล

ขอให้ประชาชนในพื้นที่เสี่ยงภัย ระมัดระวังอันตรายจากฝนตกหนัก ซึ่งอาจทำให้เกิดน้ำท่วมฉับพลัน และน้ำป่าไหลหลากในช่วงเวลาดังกล่าว

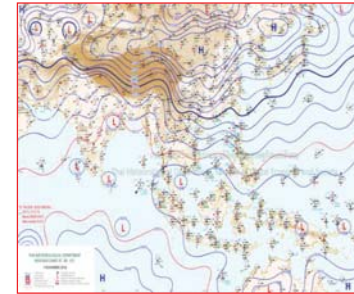
สำหรับคลื่นลมบริเวณอ่าวไทย จะมีคลื่นสูงประมาณ 2 เมตร บริเวณที่มีฝนฟ้าคะนองทะเลมีคลื่นสูงมากกว่า 2 เมตร ขอให้ชาวเรือเดินเรือด้วยความระมัดระวัง เรือเล็กควรงดออกจากฝั่งในช่วงเวลาดังกล่าวไว้ด้วย

จึงขอให้ประชาชนติดตามประกาศจากกรมอุตุนิยมวิทยาอย่างใกล้ชิด และติดตามข้อมูลบนเว็บไซต์กรมอุตุนิยมวิทยา <http://www.tmd.go.th> หรือ สายด่วนพยากรณ์อากาศ 1182 ได้ตลอด 24 ชั่วโมง

ลักษณะอากาศทั่วไป (ที่มา: กรมอุตุนิยมวิทยา)

พยากรณ์อากาศ 24 ชั่วโมงข้างหน้า ประเทศไทยตอนบนอุณหภูมิจะสูงขึ้น 1-2 องศาเซลเซียส กับมีหมอกในตอนเช้าและมีหมอกหนาในบางพื้นที่ โดยภาคเหนือ ภาคตะวันออกเฉียงเหนือ และภาคกลางตอนบนยังคงมีอากาศเย็นในตอนเช้า ขอให้ประชาชนบริเวณดังกล่าวระมัดระวังการสัญจรผ่านบริเวณที่มีหมอกไว้ด้วย สำหรับภาคใต้มีฝนตกต่อเนื่องและฝนตกหนักบางแห่ง ขอให้ประชาชนบริเวณภาคใต้ระมัดระวังอันตรายจากฝนที่ตกหนัก ซึ่งอาจทำให้เกิดน้ำท่วมฉับพลัน น้ำป่าไหลหลากได้ อนึ่ง ในช่วงวันที่ 7-10 พฤศจิกายน 2561 หย่อมความกดอากาศต่ำบริเวณอ่าวไทยตอนกลางจะเคลื่อนเข้ามาปกคลุมภาคใต้ ทำให้บริเวณดังกล่าวมีฝนเพิ่มมากขึ้นและมีฝนตกหนักถึงหนักมากบางพื้นที่ ขอให้ประชาชนในบริเวณภาคใต้ระมัดระวังอันตรายซึ่งอาจทำให้เกิดน้ำท่วมฉับพลันและน้ำป่าไหลหลากได้ในช่วงเวลาดังกล่าว ส่วนคลื่นลมบริเวณอ่าวไทยมีคลื่นสูงประมาณ 2 เมตร บริเวณที่มีฝนฟ้าคะนองคลื่นสูงมากกว่า 2 เมตร

สภาพอากาศภาคใต้ฝั่งตะวันออก มีเมฆเป็นส่วนมาก กับมีฝนฟ้าคะนอง ร้อยละ 70 ของพื้นที่ และมีฝนตกหนักบางแห่ง บริเวณจังหวัดนครศรีธรรมราช พัทลุง สงขลา ปัตตานี ยะลา และนราธิวาส อุณหภูมิสูงสุด 23-25 องศาเซลเซียส อุณหภูมิต่ำสุด 29-34 องศาเซลเซียส ผลจากการมีปริมาณน้ำฝนล่วงหน้า 1-7 วัน ในช่วงวันที่ 6-7 และ 11-12 พ.ย. มีฝนฟ้าคะนองร้อยละ 40-60 ของพื้นที่ ส่วนในช่วงวันที่ 8-10 พ.ย. มีฝนฟ้าคะนองร้อยละ 60-70 ของพื้นที่ กับมีฝนตกหนักถึงหนักมากบางแห่ง



แผนที่อากาศ วันที่ 7 พ.ย. 2561 เวลา 07.00 น.



ภาพถ่ายจากดาวเทียม วันที่ 7 พ.ย. 2561

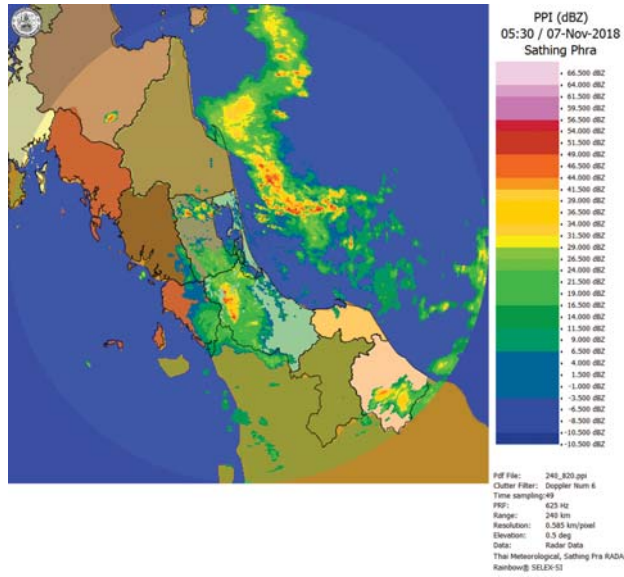
2) สถานการณ์ฝน

จากข้อมูลสถานการณ์ฝนในพื้นที่ลุ่มน้ำทะเลสาบสงขลาของวันที่ 7 พฤศจิกายน 2561 จากกรมทรัพยากรน้ำ กรมอุตุนิยมวิทยา กรมชลประทาน และสถาบันสารสนเทศทรัพยากรน้ำและการเกษตร (องค์การมหาชน) พบว่า มีฝนตกในพื้นที่ บริเวณอำเภอป่าพะยอม เขาชัยสน กงหรา บางแก้วและอำเภอเมือง จังหวัดพัทลุง บริเวณอำเภอสะเตา กระแสสินธุ์ รัตโนด สทิงพระ และอำเภอสิงหนคร จังหวัดสงขลา ปริมาณฝน “ฝ” - 35.0 มิลลิเมตร

ข้อมูลสถานการณ์ฝนในพื้นที่ลุ่มน้ำทะเลสาบสงขลา ณ วันที่ 7 พฤศจิกายน 2561 เวลา 07.00 น.

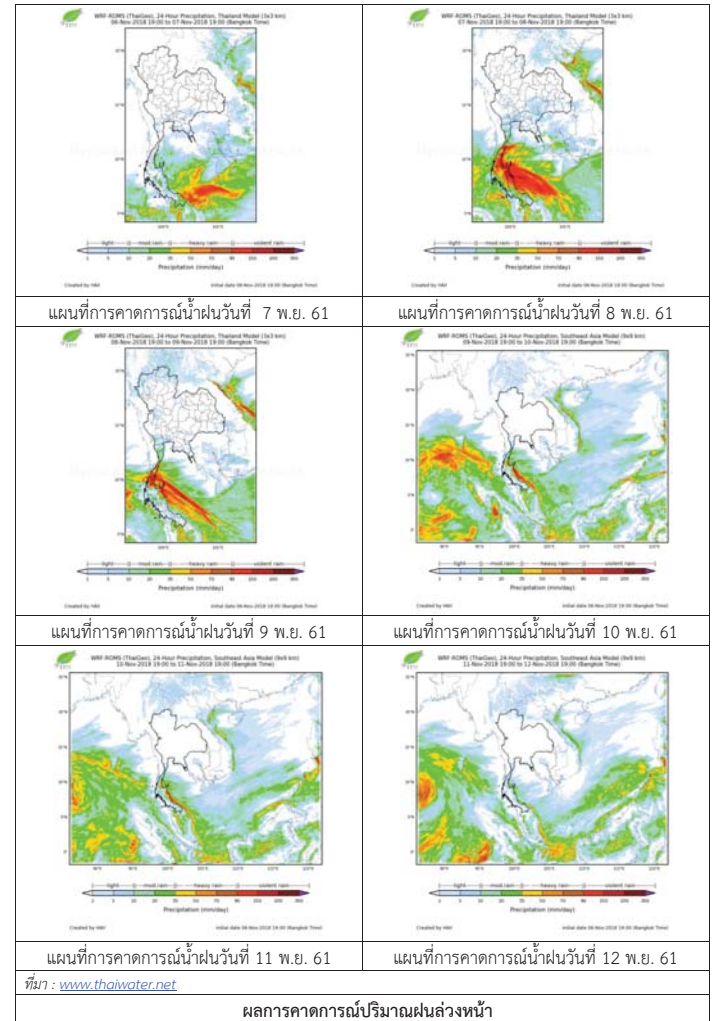
ลำดับ	สถานี	ปริมาณฝน (มม.)
1	อ.ป่าพะยอม จ.พัทลุง	20.0
2	อ.เขาชัยสน จ.พัทลุง	10.0
3	อ.กงหรา จ.พัทลุง	12.3
4	อ.บางแก้ว จ.พัทลุง	3.8
5	พัทลุง สกช. ต.ลำปำ อ.เมือง จ.พัทลุง	30.1
6	ต.ท่าโพธิ์ อ.สะเตา จ.สงขลา	0.7
7	อ.กระแสสินธุ์ จ.สงขลา	35.0
8	อ.รัตโนด จ.สงขลา	0.4
9	อ.สทิงพระ จ.สงขลา	“ฝ”
10	อ.สิงหนคร จ.สงขลา	“ฝ”

หมายเหตุ “ฝ” คือ ฝนวัดปริมาณไม่ได้ (ต่ำกว่า 0.1 มิลลิเมตร)



ภาพเรดาร์ตรวจอากาศ “สathingพระ” ณ วันที่ 7 พฤศจิกายน 2561 (ที่มา : กรมอุตุนิยมวิทยา)

สถานการณ์น้ำฝน



3) ข้อมูลปริมาณน้ำในลำน้ำ

ลุ่มน้ำทะเลสาบสงขลา ปัจจุบันสถานการณ์น้ำในลำน้ำโดยทั่วไปอยู่ในภาวะปกติ (ระดับน้ำต่ำกว่าระดับตลิ่งต่ำสุด) สถานการณ์น้ำในลำน้ำส่วนใหญ่ลดลงและเพิ่มขึ้นในบางพื้นที่

สถานการณ์น้ำท่า (3 - 7 พ.ย. 2561 ที่มา : กรมชลประทาน)

สถานี	แม่น้ำ	อำเภอ	จังหวัด	ระดับน้ำ-ม.	เสาร์	อาทิตย์	จันทร์	อังคาร	พุธ
				ปริมาณน้ำ-ลบ.ม./วิ. (ระดับเดือนกษ)	3 พ.ย.	4 พ.ย.	5 พ.ย.	6 พ.ย.	7 พ.ย.
X.170	คลองลำ	ศรีนครินทร์	พัทลุง	25.20	20.99	21.14	21.11	21.04	21.05
				580.00	26.65	31.90	30.85	28.40	28.75
X.265	คลองน่วย	เมือง	พัทลุง	8.00	7.05	6.85	7.08	7.01	7.02
				7.00	-	-	-	-	-
X.174	คลองหวัะ	หาดใหญ่	สงขลา	8.88	4.90	4.88	4.91	4.97	4.93
				388.00	6.00	5.80	6.10	6.70	6.30
X.173A	คลองอู่ตะเภา	สะเดา	สงขลา	15.90	10.82	10.89	10.64	11.05	10.90
				258.00	14.75	15.63	12.50	17.75	15.75
X.90	คลองอู่ตะเภา	คลองหอยโข่ง	สงขลา	8.00	2.82	2.91	2.38	2.80	2.68
				580.00	17.90	21.95	2.40	17.00	12.20
X.44	คลองอู่ตะเภา	หาดใหญ่	สงขลา	7.40	0.92	1.11	1.03	0.89	0.89
				582.00	26.00	30.75	28.75	25.25	25.25

ปริมาณน้ำในลำน้ำของคลองต่างๆ ในพื้นที่ลุ่มน้ำทะเลสาบสงขลา วันที่ 7 พฤศจิกายน 2561

สถานีคลองอู่ตะเภาตอนล่าง - ต.หาดใหญ่ อ.หาดใหญ่ จ.สงขลา (ลุ่มน้ำทะเลสาบสงขลา)



สถานีคลองตะโหมด(ท่าเขียด) - ต.แม่ชรี อ.ตะโหมด จ.พัทลุง (ลุ่มน้ำทะเลสาบสงขลา)



สถานีลำป่า - ต.ลำป่า อ.เมือง จ.พัทลุง (ลุ่มน้ำทะเลสาบสงขลา)



4) สรุป

สถานการณ์น้ำในลุ่มน้ำทะเลสาบสงขลาประจำวันี่ 7 พฤศจิกายน 2561 ปัจจุบันสถานการณ์น้ำในลำน้ำโดยทั่วไปอยู่ในภาวะปกติ (ระดับน้ำต่ำกว่าระดับตลิ่งต่ำสุด) สถานการณ์น้ำในลำน้ำส่วนใหญ่ลดลงจากเมื่อก่อน แต่มีแนวโน้มเพิ่มขึ้น เนื่องจากในระยะนี้จะมีฝนเพิ่มขึ้นและตกหนักถึงหนักมากบางพื้นที่ ขอให้ประชาชนในพื้นที่เสี่ยงภัยติดตามสถานการณ์อย่างใกล้ชิด

รายงานระดับน้ำจากกล้อง
CCTV



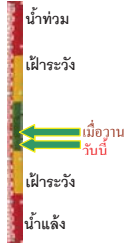
รายงานระดับน้ำจากกล้อง CCTV
ณ. วันที่ 7 พฤศจิกายน พ.ศ. 2561



สรุปสถานการณ์น้ำในลำน้ำสายหลัก

- สะพานพระแม่ย่า - อ.เมือง จ.สุโขทัย (ลุ่มน้ำยม) สถานการณ์น้ำปกติ
- สะพานสุพรรณกัลยา อ.เมือง จ.พิษณุโลก (ลุ่มน้ำน่าน) สถานการณ์น้ำปกติ
- แม่น้ำเลย อ.เมือง จ.เลย (ลุ่มน้ำโขง) สถานการณ์น้ำปกติ
- สตึก - อ.สตึก จ.บุรีรัมย์ (ลุ่มน้ำมูล) สถานการณ์น้ำปกติ
- เสนา อ.เสนา จ.พระนครศรีอยุธยา (ลุ่มน้ำเจ้าพระยา) สถานการณ์น้ำปกติ
- วัดพระรูป - อ.เมือง จ.สุพรรณบุรี (ลุ่มน้ำท่าจีน) สถานการณ์น้ำปกติ
- สถานีอุตะเถาตอนล่าง - อ.หาดใหญ่ จ.สงขลา (ลุ่มน้ำทะเลสาบสงขลา) สถานการณ์น้ำปกติ
- บ้านบางแก้ว - อ.บรรพตพิสัย จ.นครสวรรค์ (ลุ่มน้ำปิง-วัง-สะแกกรัง-ป่าสัก) สถานการณ์น้ำปกติ

สะพานมหาโพธิ์ - อ.เมือง จ.แพร่
(ลุ่มน้ำยม)



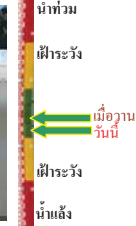
ระดับน้ำปัจจุบัน	144.75 ม.รทก.
ระดับตลิ่งต่ำสุด	152.33 ม.รทก.
ระดับท้องน้ำ	141.18 ม.รทก.

สะพานศรีสังขาลย์ - อ.ศรีสังขาลย์ จ.สุโขทัย
(ลุ่มน้ำยม)



ระดับน้ำปัจจุบันต่ำกว่าตลิ่ง	
ระดับตลิ่งต่ำสุด	71.78 ม.รทก.
ระดับท้องน้ำ	58.48 ม.รทก.

สะพานพระแม่ย่า - อ.เมือง จ.สุโขทัย
(ลุ่มน้ำยม)



ระดับน้ำปัจจุบัน	46.35 ม.รทก.
ระดับตลิ่งต่ำสุด	48.59 ม.รทก.
ระดับท้องน้ำ	41.13 ม.รทก.

สะพานบ้านโพทะเล - อ.โพทะเล จ.พิจิตร
(ลุ่มน้ำยม)



ระดับน้ำปัจจุบัน	25.40 ม.รทก.
ระดับตลิ่งต่ำสุด	31.63 ม.รทก.
ระดับท้องน้ำ	20.59 ม.รทก.

<http://mekhala.dwr.go.th>

โนนบึงชาัวร์ - อ.เมือง จ.พิษณุโลก
(ลุ่มน้ำน่าน)



ระดับน้ำปัจจุบันต่ำกว่าตลิ่ง	
ระดับตลิ่งต่ำสุด	44.39 ม.รทก.
ระดับท้องน้ำ	33.02 ม.รทก.

วัดเกษไชโยเหนือ - อ.ชุมแสง จ.นครสวรรค์
(ลุ่มน้ำน่าน)



ระดับน้ำปัจจุบันต่ำกว่าตลิ่ง	
ระดับตลิ่งต่ำสุด	- ม.รทก.
ระดับท้องน้ำ	- ม.รทก.

บ้านทับกฤช - อ.ชุมแสง จ.นครสวรรค์ (ทับกฤชใต้)
(ลุ่มน้ำน่าน)



ระดับน้ำปัจจุบันต่ำกว่าตลิ่ง	
ระดับตลิ่งต่ำสุด	26.16 ม.รทก.
ระดับท้องน้ำ	13.28 ม.รทก.

สะพานเฉลิมพระเกียรติ ๖๖ ๖๒ พรรษา
อ.บางมูลนาก จ.พิจิตร (ลุ่มน้ำน่าน)



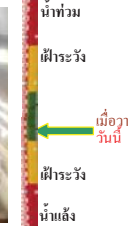
ระดับน้ำปัจจุบันต่ำกว่าตลิ่ง	
ระดับตลิ่งต่ำสุด	27.23 ม.รทก.
ระดับท้องน้ำ	16.56 ม.รทก.

สะพานสุพรรณกัลยา - อ.เมือง จ.พิษณุโลก
(ลุ่มน้ำน่าน)



ระดับน้ำปัจจุบันต่ำกว่าตลิ่ง	
ระดับตลิ่งต่ำสุด	44.52 ม.รทก.
ระดับท้องน้ำ	32.51 ม.รทก.

สถานีห้วยหลวง - อ.เมือง จ.อุดรธานี
(ลุ่มน้ำโขง)



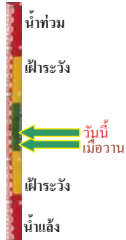
ระดับน้ำปัจจุบันต่ำกว่าตลิ่ง	
ระดับตลิ่งต่ำสุด	169.93 ม.รทก.
ระดับท้องน้ำ	166.69 ม.รทก.

<http://mekhala.dwr.go.th>

สถานีแม่น้ำเลย - อ.เมือง จ.เลย
(ลุ่มน้ำโขง)



ระดับน้ำปัจจุบัน 230.45 ม.รทก.
ระดับตลิ่งต่ำสุด - ม.รทก.
ระดับท้องน้ำ - ม.รทก.



สถานีหัวฝาย - อ.แม่สาย จ.เชียงราย
(แม่สาย/โขง)



ระดับน้ำปัจจุบันต่ำกว่าตลิ่ง
ระดับตลิ่งต่ำสุด - ม.รทก.
ระดับท้องน้ำ 394.87 ม.รทก.



สตึก - อ.สตึก จ.บุรีรัมย์
(ลุ่มน้ำมูล)



ระดับน้ำปัจจุบัน 126.70 ม.รทก.
ระดับตลิ่งต่ำสุด 128.76 ม.รทก.
ระดับท้องน้ำ 121.50 ม.รทก.



วัดเกาะวาศุภาราม - อ.เมือง จ.ลำปาง
(ลุ่มน้ำวัง)



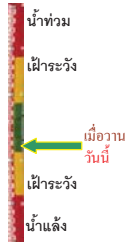
ระดับน้ำปัจจุบันต่ำกว่าตลิ่ง
ระดับตลิ่งต่ำสุด 234.67 ม.รทก.
ระดับท้องน้ำ 227.54 ม.รทก.



สง.ส่วนอุทกหนองคาย - อ.เมือง จ.หนองคาย
(ลุ่มน้ำโขง)



ระดับน้ำปัจจุบันต่ำกว่าตลิ่ง
ระดับตลิ่งต่ำสุด 166.65 ม.รทก.
ระดับท้องน้ำ 149.20 ม.รทก.



บ้านท่าสะอาด - อ.เขภา จ.บึงกาฬ
(แม่น้ำสงคราม/ลุ่มน้ำโขง)



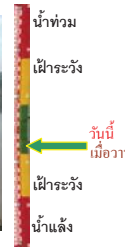
ระดับน้ำปัจจุบันสูงกว่าตลิ่ง
ระดับตลิ่งต่ำสุด 144.92 ม.รทก.
ระดับท้องน้ำ 134.18 ม.รทก.



อ.ปากน้ำโพ จ.นครสวรรค์
(ลุ่มน้ำเจ้าพระยา)



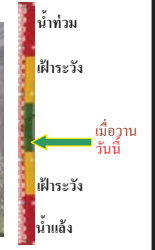
ระดับน้ำปัจจุบันต่ำกว่าตลิ่ง
ระดับตลิ่งต่ำสุด 25.82 ม.รทก.
ระดับท้องน้ำ 14.66 ม.รทก.



เชิงสะพานสิงห์บุรี - อ.เมือง จ.สิงห์บุรี
(ลุ่มน้ำเจ้าพระยา)



ระดับน้ำปัจจุบันตื้นไม่บังตลิ่ง
ระดับตลิ่งต่ำสุด 11.50 ม.รทก.
ระดับท้องน้ำ -2.14 ม.รทก.



บ้านตาลปากน้ำ - อ.ท่าอุเทน จ.นครพนม
(แม่น้ำสงคราม/ลุ่มน้ำโขงอีสาน)



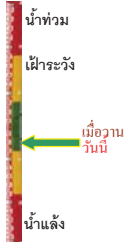
ระดับน้ำปัจจุบันต่ำกว่าตลิ่ง
ระดับตลิ่งต่ำสุด 142.11 ม.รทก.
ระดับท้องน้ำ 131.25 ม.รทก.



ร.ร.เทศบาล 4 - อ.เมือง จ.นครราชสีมา
(ลำตะคอง/มูล)



ระดับน้ำปัจจุบัน 176.60 ม.รทก.
ระดับตลิ่งต่ำสุด 178.00 ม.รทก.
ระดับท้องน้ำ - ม.รทก.



บ้านยางมี - อ.โพธิ์ทอง จ.อ่างทอง
(ลุ่มน้ำเจ้าพระยา)



ระดับน้ำปัจจุบันต่ำกว่าตลิ่ง
ระดับตลิ่งต่ำสุด - ม.รทก.
ระดับท้องน้ำ - ม.รทก.



บ้านป้อม - อ.พระนครศรีอยุธยา
จ.พระนครศรีอยุธยา (ลุ่มน้ำเจ้าพระยา)



ระดับน้ำปัจจุบัน 8.40 ม.รทก.
ระดับตลิ่งต่ำสุด - ม.รทก.
ระดับท้องน้ำ - ม.รทก.



เสนา - อ.เสนา จ.พระนครศรีอยุธยา
(ลุ่มน้ำเจ้าพระยา)



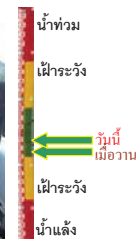
ระดับน้ำปัจจุบัน 1.30 ม.รทก.
ระดับตลิ่งต่ำสุด - ม.รทก.
ระดับท้องน้ำ - ม.รทก.



เชิงสะพานบริรักษ์ - อ.เมือง จ.อุทัยธานี
(ลุ่มน้ำเจ้าพระยา)



ระดับน้ำปัจจุบัน 6.20 ม.รทก.
ระดับตลิ่งต่ำสุด 19.90 ม.รทก.
ระดับท้องน้ำ - ม.รทก.



สะพานปรีดี - อ.เมือง จ.พระนครศรีอยุธยา
(ลุ่มน้ำเจ้าพระยา)



ระดับน้ำปัจจุบัน -0.10 ม.รทก.
ระดับตลิ่งต่ำสุด - ม.รทก.
ระดับท้องน้ำ - ม.รทก.



สะพานข้ามแม่น้ำท่าจีน 3 - อ.เมือง
จ.สมุทรสาคร (ลุ่มน้ำท่าจีน)



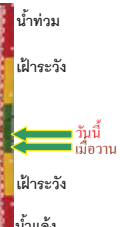
ระดับน้ำปัจจุบัน -0.64 ม.รทก.
ระดับตลิ่งต่ำสุด 1.37 ม.รทก.
ระดับท้องน้ำ -6.73 ม.รทก.



สะพานบุญรัตนประชาวุฒิน - อ.สามพราน
จ.นครปฐม (ลุ่มน้ำท่าจีน)



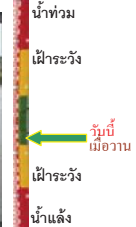
ระดับน้ำปัจจุบัน 0.78 ม.รทก.
ระดับตลิ่งต่ำสุด 1.46 ม.รทก.
ระดับท้องน้ำ -7.22 ม.รทก.



สะพานหลวงพ่อบึง - อ.นครไชยศรี
จ.นครปฐม (ลุ่มน้ำท่าจีน)



ระดับน้ำปัจจุบัน 1.51 ม.รทก.
ระดับตลิ่งต่ำสุด 2.97 ม.รทก.
ระดับท้องน้ำ -4.69 ม.รทก.



สะพานข้ามแม่น้ำท่าจีน ทางหลวง346
อ.บางเลน จ.นครปฐม (ลุ่มน้ำท่าจีน)



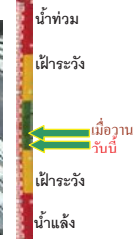
ระดับน้ำปัจจุบัน 0.16 ม.รทก.
ระดับตลิ่งต่ำสุด 0.89 ม.รทก.
ระดับท้องน้ำ -5.93 ม.รทก.



สะพานวัดพระรูป อ.เมือง จ.สุพรรณบุรี
(ลุ่มน้ำท่าจีน)



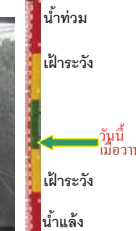
ระดับน้ำปัจจุบัน 1.24 ม.รทก.
ระดับตลิ่งต่ำสุด 3.32 ม.รทก.
ระดับท้องน้ำ -0.56 ม.รทก.



สะพานข้ามแม่น้ำท่าจีน ทางหลวง3365
อ.สามชุก จ.สุพรรณบุรี (ลุ่มน้ำท่าจีน)



ระดับน้ำปัจจุบันต้นไม้บังสภาพ
ระดับตลิ่งต่ำสุด 5.70 ม.รทก.
ระดับท้องน้ำ 0.46 ม.รทก.



สะพานสามง่าม-ท่าโบสถ์ อ.หันคา
จ.ชัยนาท (ลุ่มน้ำท่าจีน)



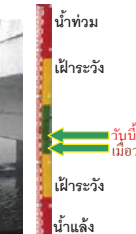
ระดับน้ำปัจจุบัน 11.82 ม.รทก.
ระดับตลิ่งต่ำสุด 13.14 ม.รทก.
ระดับท้องน้ำ 10.08 ม.รทก.



เชิงสะพานฉะเชิงเทรา - อ.เมือง จ.ฉะเชิงเทรา
(ลุ่มน้ำบางปะกง)



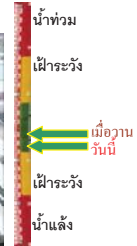
ระดับน้ำปัจจุบันต่ำกว่าสภาพ
ระดับตลิ่งต่ำสุด 1.90 ม.รทก.
ระดับท้องน้ำ - ม.รทก.



สถานีอุทกภาคอนาล็อก - อ.หาดใหญ่ จ.สงขลา
(ลุ่มน้ำทะเลสาบสงขลา)



ระดับน้ำปัจจุบัน 0.90 ม.รทก.
ระดับตลิ่งต่ำสุด 8.93 ม.รทก.
ระดับท้องน้ำ -1.93 ม.รทก.



สถานีคลองตะโหมด - อ.ตะโหมด จ.พัทลุง
(ลุ่มน้ำทะเลสาบสงขลา)



ระดับน้ำปัจจุบันต่ำกว่าสถานี
ระดับตลิ่งต่ำสุด 27.94 ม.รทก.
ระดับท้องน้ำ 20.52 ม.รทก.

สถานีลำปำ - อ.เมือง จ.พัทลุง
(ลุ่มน้ำทะเลสาบสงขลา)



ระดับน้ำปัจจุบัน -0.10 ม.รทก.
ระดับตลิ่งต่ำสุด 1.15 ม.รทก.
ระดับท้องน้ำ -2.86 ม.รทก.

สถานีวัดแม่น้ำโขง (MRC) - อ.โขงเจียม จ.อุบลราชธานี
(ลุ่มน้ำโขงอีสาน)



ระดับน้ำปัจจุบันต่ำกว่าสถานี
ระดับตลิ่งต่ำสุด - ม.รทก.
ระดับท้องน้ำ - ม.รทก.

สถานีบ้านบางแก้ว - อ.บรรพตพิสัย จ.นครสวรรค์
(ลุ่มน้ำปิง-วัง-สะแกกรัง-ป่าสัก)



ระดับน้ำปัจจุบัน 37.07 ม.รทก.
ระดับตลิ่งต่ำสุด 44.95 ม.รทก.
ระดับท้องน้ำ 35.06 ม.รทก.

สถานีบ้านป่าร้องห้วยจี่ - อ.บ้านตาก จ.ตาก
(ลุ่มน้ำปิง-วัง-สะแกกรัง-ป่าสัก)



ระดับน้ำปัจจุบัน 117.47 ม.รทก.
ระดับตลิ่งต่ำสุด 120.45 ม.รทก.
ระดับท้องน้ำ 114.47 ม.รทก.

สถานีบ้านจางวาง - อ.หล่มสัก จ.เพชรบูรณ์
(ลุ่มน้ำปิง-วัง-สะแกกรัง-ป่าสัก)



ระดับน้ำปัจจุบัน 130.40 ม.รทก.
ระดับตลิ่งต่ำสุด 135.46 ม.รทก.
ระดับท้องน้ำ 127.24 ม.รทก.

<http://mekhala.dwr.go.th>

สถานีแม่น้ำป่าสัก - อ.เมือง จ.เพชรบูรณ์
(ลุ่มน้ำปิง-วัง-สะแกกรัง-ป่าสัก)



ระดับน้ำปัจจุบัน 111.20 ม.รทก.
ระดับตลิ่งต่ำสุด 114.98 ม.รทก.
ระดับท้องน้ำ 104.53 ม.รทก.

สถานีแม่น้ำป่าสัก - อ.เสนาห์ จ.สระบุรี
(ลุ่มน้ำปิง-วัง-สะแกกรัง-ป่าสัก)



ระดับน้ำปัจจุบัน 7.50 ม.รทก.
ระดับตลิ่งต่ำสุด 13.46 ม.รทก.
ระดับท้องน้ำ 0.04 ม.รทก.

สถานีแม่น้ำป่าสัก - อ.แก่งคอย จ.สระบุรี
(ลุ่มน้ำปิง-วัง-สะแกกรัง-ป่าสัก)



ระดับน้ำปัจจุบัน 7.23 ม.รทก.
ระดับตลิ่งต่ำสุด 20.10 ม.รทก.
ระดับท้องน้ำ 4.79 ม.รทก.

<http://mekhala.dwr.go.th>

จังหวัด	สถานที่ตั้งกล้อง	แม่น้ำ/ คูน้ำ	วิกฤติ	วิกฤติ	ระดับน้ำ (ม.รทก.)			สถานการณ์	หมายเหตุ
			น้ำแข็ง	น้ำท่วม	พ.ศ.2561				
			ระดับน้อยกว่า	ระดับมากกว่า	5 พ.ย.	6 พ.ย.	7 พ.ย.		
จ.แพร่	สะพานมหาโพธิ์ อ.เมือง	ยม	143.18	152.33	144.80	144.90	144.75	น้ำปกติ	↓
จ.สุโขทัย	สะพานศรีษะมาลัย อ.เมือง	ยม	60.14	71.78	N/A	N/A	N/A	น้ำปกติ	↔
จ.สุโขทัย	สะพานพระเมรุ อ.เมือง	ยม	42.48	48.59	47.10	46.65	46.35	น้ำปกติ	↓
จ.พิษณุโลก	สะพานบางระกำ อ.บางระกำ	ยม	31.73	37.23	N/A	N/A	N/A	น้ำปกติ	↔
จ.พิจิตร	สะพานโพทะเล อ.โพทะเล	ยม	22.58	30.63	26.00	25.40	25.40	น้ำปกติ	↔
จ.พิษณุโลก	โน้บาชาร์ อ.เมือง	น่าน	37.33	45.04	N/A	N/A	N/A	น้ำปกติ	↔
จ.นครสวรรค์	วัดเกอไชยเหนือ อ.ชุมแสง	น่าน	18.73	25.60	N/A	N/A	N/A	น้ำปกติ	↔
จ.นครสวรรค์	บ้านทับกฤษ อ.ชุมแสง (ทับกฤชใต้)	น่าน	-	26.16	N/A	N/A	N/A	น้ำปกติ	↔
จ.อุตรดิตถ์	สะพานท่าเสา อ.เมือง	น่าน	49.22	56.91	N/A	N/A	N/A	น้ำปกติ	↔
จ.น่าน	สะพานควรวานพัฒนา อ.เมือง	น่าน	192.17	197.73	N/A	N/A	N/A	น้ำปกติ	↔
จ.พิจิตร	สะพานอโศกเหนือ อ.บางมูลนาก	น่าน	18.19	27.23	N/A	N/A	N/A	น้ำปกติ	↔
จ.พิษณุโลก	สะพานสุพรรณกัลยา อ.เมือง	น่าน	33.98	44.52	N/A	N/A	N/A	น้ำปกติ	↔
จ.อุตรธานี	สถานีวิทยุหลวง อ.เมือง	โขง	-	-	N/A	N/A	N/A	น้ำปกติ	↔
จ.เลย	สถานีแม่น้ำเลย อ.เมือง	โขง	-	-	230.30	230.40	230.45	น้ำปกติ	↑
จ.เชียงใหม่	สถานีวิทยุ อ.แม่สาย	แม่สาย/โขง	395.79	396.50	N/A	N/A	N/A	น้ำปกติ	↔
จ.หนองคาย	สนง.ส่วนอุทกหนองคาย อ.เมือง	โขง	157.85	166.70	N/A	N/A	N/A	น้ำปกติ	↔
จ.หนองคาย	วัดทุ่งาคู อ.โพนพิสัย	ห้วยหลวง/โขงอีสาน	150.50	159.43	N/A	N/A	N/A	น้ำปกติ	↔
จ.นครพนม	บ้านศาลปากน้ำ อ.ท่าอุเทน	น้ำสงคราม/โขงอีสาน	133.42	141.02	N/A	N/A	N/A	น้ำปกติ	↔
จ.นครราชสีมา	ร.ร.เทศบาล 4 อ.เมือง	ลำตะคอง/มูล	174.60	178.00	176.60	176.60	176.60	น้ำปกติ	↔
จ.บุรีรัมย์	สตึก อ.สตึก	มูล	123.13	128.76	126.70	126.64	126.70	น้ำปกติ	↑
จ.สิงห์บุรี	เชิงสะพานสิงห์บุรี อ.เมือง	เจ้าพระยา	3.45	11.50	N/A	N/A	N/A	น้ำปกติ	↔
จ.อ่างทอง	บ้านยางเมือ อ.โพธิ์ทอง	เจ้าพระยา	-	9.11	N/A	N/A	N/A	น้ำปกติ	↔
จ.พระนครศรีอยุธยา	บ้านป้อม อ.พระนครศรีอยุธยา	เจ้าพระยา	-	-	8.40	8.40	8.40	น้ำปกติ	↔
จ.พระนครศรีอยุธยา	อ.เสนา	น้อย/เจ้าพระยา	2.00	5.00	1.10	1.25	1.30	น้ำปกติ	↑
จ.อุทัยธานี	เชิงสะพานบริรักษ์ อ.เมือง	สะแกกรัง	15.16	19.90	6.40	6.10	6.20	น้ำปกติ	↑
จ.อุทัยธานี	อุทัยใหม่ อ.เมือง	สะแกกรัง	-	-	16.30	16.30	16.30	น้ำปกติ	↔
จ.พระนครศรีอยุธยา	สะพานเป็ด อ.พระนครศรีอยุธยา	เจ้าพระยา	-	-	-0.50	-0.30	-0.30	น้ำปกติ	↓
จ.สมุทรปราการ	สะพานข้ามแม่น้ำท่าจีน 3 อ.เมือง	ท่าจีน	-5.11	0.57	-0.84	-0.44	-0.64	น้ำปกติ	↓
จ.นครปฐม	สะพานบุญรัตน์ประจักษ์ อ.สามพราน	ท่าจีน	-5.59	-0.30	0.48	0.38	0.78	น้ำปกติ	↑
จ.นครปฐม	สะพานหลวงพ่อเป็น อ.นครไชยศรี	ท่าจีน	-3.16	2.21	1.41	1.51	1.51	น้ำปกติ	↔
จ.นครปฐม	สะพานข้ามแม่น้ำท่าจีน ทางหลวง346 อ.บางเลน	ท่าจีน	-4.57	0.21	0.16	0.16	0.16	น้ำปกติ	↔
จ.สุพรรณบุรี	สะพานวัดพระรูป อ.เมือง	ท่าจีน	-1.26	2.75	1.34	1.29	1.24	น้ำปกติ	↓
จ.สุพรรณบุรี	สะพานข้ามแม่น้ำท่าจีน ทางหลวง3365 อ.สามชุก	ท่าจีน	1.55	5.18	N/A	N/A	N/A	น้ำปกติ	↔
จ.ชัยนาท	สะพานสามง่าม-ท่าโสม อ.หันคา	ท่าจีน	10.69	12.83	11.82	11.82	11.82	น้ำปกติ	↔
จ.ฉะเชิงเทรา	เชิงสะพานอะเชิงเทรา อ.เมือง	บางประกง	-0.01	1.90	N/A	N/A	N/A	น้ำปกติ	↔
จ.จันทบุรี	ตรงข้ามวัดจันทนาราม อ.เมือง	อ.บางน้ำผึ้ง/อ.บางพลี	0.20	3.73	N/A	N/A	N/A	น้ำปกติ	↔
จ.ประจวบคีรีขันธ์	ร.ร.อนุบาลบางสะพาน อ.บางสะพาน	อ.บางสะพาน	-	3.30	N/A	N/A	N/A	น้ำปกติ	↔
จ.สงขลา	สถานีคลองตะกอนล่าง อ.หาดใหญ่	ทะเลสาบสงขลา	-	-	0.90	1.05	0.90	น้ำปกติ	↓
จ.พัทลุง	สถานีคลองตะโหมด อ.ตะโหมด	ทะเลสาบสงขลา	-	-	N/A	N/A	N/A	น้ำปกติ	↔
จ.พัทลุง	สถานีลำปำ อ.เมือง	ทะเลสาบสงขลา	-	-	-0.20	-0.10	-0.10	น้ำปกติ	↔
จ.เชียงใหม่	อุทกวิทยาช้างแสน อ.เชียงแสน	-	-	-	N/A	N/A	N/A	น้ำปกติ	↔
จ.เลย	สถานีแม่โจ้ (MJC) เชียงคาน อ.เชียงคาน	โขง	-	-	N/A	N/A	N/A	น้ำปกติ	↔
จ.อุบลราชธานี	สถานีแม่โจ้ (MJC) ไร่จิม อ.โขงเจียม	-	-	-	N/A	N/A	N/A	น้ำปกติ	↔
จ.นครสวรรค์	บ้านบางแก้ว อ.บรรพตพิสัย	ปิง-วัง-สะแกกรัง-ป่าสัก	-	-	37.12	37.07	37.07	น้ำปกติ	↔
จ.ตาก	บ้านปากร่องห้วยจี่ อ.บ้านตาก	ปิง-วัง-สะแกกรัง-ป่าสัก	-	-	117.57	117.37	117.47	น้ำปกติ	↑
จ.เพชรบูรณ์	บ้านจางวาง อ.หล่มสัก	ปิง-วัง-สะแกกรัง-ป่าสัก	-	-	130.40	130.40	130.40	น้ำปกติ	↔
จ.เพชรบูรณ์	แม่น้ำป่าสักที่ อ.เมืองเพชรบูรณ์	ปิง-วัง-สะแกกรัง-ป่าสัก	-	-	111.30	111.20	111.20	น้ำปกติ	↔
จ.สระบุรี	แม่น้ำป่าสักที่ อ.เสาไห้	ปิง-วัง-สะแกกรัง-ป่าสัก	-	-	7.20	7.40	7.50	น้ำปกติ	↔
จ.สระบุรี	แม่น้ำป่าสักที่ อ.แก่งคอย	ปิง-วัง-สะแกกรัง-ป่าสัก	-	-	7.08	7.18	7.23	น้ำปกติ	↑

*N/A คือ อ่านค่าระดับจากไม้วัดระดับ (Staff) ไม่ได้ / ไม้วัดระดับ (Staff) ชำรุด

**ม.รทก. คือ เมตรเทียบกับระดับน้ำทะเลปานกลาง

** ระดับน้ำทะเลปานกลาง (Mean Sea Level) หรือ ร.ท.ก. เป็นค่าการวัด ระดับน้ำทะเลขึ้นสูงสุด (High Tide : HT) และลดต่ำสุด (Low Tide : LT) ของแต่ละวัน ในช่วงระยะเวลาที่กำหนด แล้วนำมาเฉลี่ยเป็นระดับน้ำทะเลปานกลาง สำหรับระยะเวลาที่ทำการวัดโดยทั่วไปจะต้องวัดเป็นเวลา ๑๘.๖ ปี ตามปฏิทินของน้ำ ระดับน้ำทะเลปานกลางของแต่ละบริเวณทั่วโลกอาจมีความสูงไม่เท่ากัน

ในประเทศไทยใช้เวลาในการวัด ๕ ปี โดยเลือกที่ตำบลเกาะหลัก จังหวัดประจวบคีรีขันธ์ เป็นที่วัด แล้วนำมาหาค่าเฉลี่ย เพื่อใช้เป็นค่าระดับน้ำทะเลปานกลาง ให้มีค่า ๑.๐๐๐ เมตร ทำการถ่ายโอนมายังหมุด BM-A (ซึ่งถือว่าเป็นหมุดหลักฐานหมุดแรกประเทศไทย) ซึ่งมีค่าระดับน้ำทะเลปานกลาง ๑.๔๔๗๗ เมตร