



รายงานสถานการณ์น้ำ
ศูนย์ป้องกันวิกฤติน้ำ กรมทรัพยากรน้ำ
วันพฤหัสบดีที่ ๘ พฤศจิกายน ๒๕๖๑

สภาวะอากาศ ประเทศไทยตอนบนอุณหภูมิจะสูงขึ้น ๑-๒ องศาเซลเซียส กับมีหมอกในตอนเช้าและมีหมอกหนาในบางพื้นที่ โดยภาคเหนือ ภาคตะวันออกเฉียงเหนือ และภาคกลางตอนบน ยังคงมีอากาศเย็นในตอนเช้า ขอให้ประชาชนบริเวณดังกล่าว ระวังการสัญจรผ่านบริเวณที่มีหมอกไว้ด้วย สำหรับภาคใต้มีฝนตกต่อเนื่องและฝนตกหนักบางแห่ง ขอให้ประชาชน บริเวณภาคใต้ระวังอันตรายจากฝนที่ตกหนัก ซึ่งอาจทำให้เกิดน้ำท่วมฉับพลัน น้ำป่าไหลหลากได้ อนึ่ง ในช่วงวันที่ ๗-๑๐ พฤศจิกายน ๒๕๖๑ หย่อมความกดอากาศต่ำบริเวณอ่าวไทยตอนกลางจะเคลื่อนเข้ามาปกคลุมภาคใต้ ทำให้บริเวณดังกล่าว มีฝนเพิ่มมากขึ้นและมีฝนตกหนักถึงหนักมากบางพื้นที่ ขอให้ประชาชนในบริเวณภาคใต้ระวังอันตรายซึ่งอาจทำให้เกิด น้ำท่วมฉับพลันและน้ำป่าไหลหลากได้ในเวลาดังกล่าว ส่วนคลื่นลมบริเวณอ่าวไทยมีคลื่นสูงประมาณ ๒ เมตร บริเวณที่มีฝน พัดคะนองคลื่นสูงมากกว่า ๒ เมตร



สถานการณ์น้ำ

กรมอุตุนิยมวิทยา เผยภาคเหนือยังหนาวภาคใต้ฝนเพิ่ม กทม.ร้อนสุดแตะ ๓๖ องศา กรมป้องกันและบรรเทาสาธารณภัย เตือน ๗-๑๐ พ.ย.นี้ ภาคใต้ฝนตกหนัก-คลื่นลมแรง' จ.นราธิวาส ฝนถล่ม'ระแงะ'อ่วมต่อเนื่อง น้ำหลากท่วมบ้านเรือน-ถนน

สถานการณ์น้ำต่างประเทศ

อิตาลี ฝนตกหนักน้ำท่วมอิตาลีตายแล้ว ๒๙ ศพ
ออสเตรเลีย เมลเบิร์น จมบาดาล หลังพายุฝนถล่มหนัก

(หมายเหตุ ข้อมูลข่าวจาก เดลินิวส์ ไอ เอ็น เอ็น ไทยรัฐ)

สถานการณ์น้ำ

ระดับน้ำในแม่น้ำโขง : MRC: Mekong River Commission ณ วันที่ ๓๑ ตุลาคม ๒๕๖๑

สถานี	ระดับตลิ่ง	ระดับน้ำ ๒๘ ต.ค. ๖๑	ระดับน้ำ ๓๑ ต.ค. ๖๑	+สูงกว่าตลิ่ง -ต่ำกว่าตลิ่ง	แนวโน้ม
อ.เชียงแสน จ.เชียงราย	๑๒.๘๐	๔.๖๔	๔.๔๕	-๘.๓๕	ลดลง
อ.เชียงคาน จ.เลย	๑๖.๐๐	๘.๗๑	๘.๘๒	-๗.๑๘	ลดลง
อ.เมือง จ.หนองคาย	๑๒.๒๐	๕.๖๔	๕.๙๐	-๖.๓๐	เพิ่มขึ้น
อ.เมือง จ.นครพนม	๑๒.๐๐	๔.๖๑	๔.๕๑	-๗.๔๙	เพิ่มขึ้น
อ.เมือง จ.มุกดาหาร	๑๒.๕๐	๔.๖๐	๔.๔๖	-๘.๐๔	เพิ่มขึ้น
อ.โขงเจียม จ.อุบลราชธานี	๑๔.๕๐	๕.๑๒	๔.๙๐	-๙.๖๐	ลดลง

หมายเหตุ : ระดับ (รสม.) ข้อมูลจาก <http://www.dwr.go.th>

ระดับน้ำ-ลุ่มน้ำเสถียรสงขลา ลุ่มน้ำทะเลสาบสงขลา ปัจจุบันสถานการณ์น้ำในลำน้ำโดยทั่วไปอยู่ในภาวะปกติ (ระดับน้ำต่ำกว่าระดับตลิ่งต่ำสุด) สถานการณ์น้ำในลำน้ำส่วนใหญ่มีแนวโน้มเพิ่มขึ้นและลดลงในบางพื้นที่(ข้อมูลวันที่ ๖ พ.ย.๒๕๖๑ ที่มากรมชลประทาน) สถานีคลองลำ อ.ศรีนครินทร์ จ.พัทลุง สถานีคลองน่วย อ.เมือง จ.พัทลุง สถานีคลองหระ อ.หาดใหญ่ จ.สงขลา สถานีคลองอู่ตะเภา อ.สะเดา จ.สงขลา สถานีคลองอู่ตะเภา อ.คลองหอยโข่ง จ.สงขลา สถานีคลองอู่ตะเภา อ.หาดใหญ่ จ.สงขลา วัดปริมาณน้ำได้ ๒๘.๔๐ - ๖.๗๐ ๑๗.๗๕ ๑๗.๐๐ ๒๕.๒๕ ลบม./วินาที

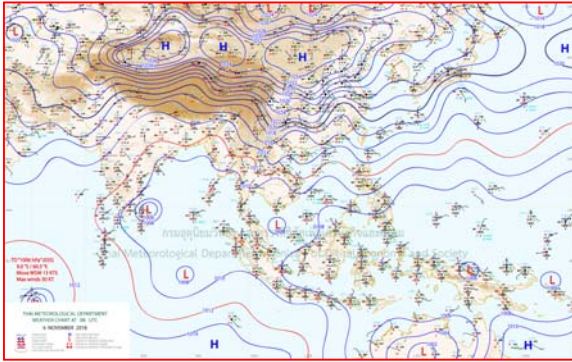


ปริมาณน้ำฝนสูงสุด (มม.)

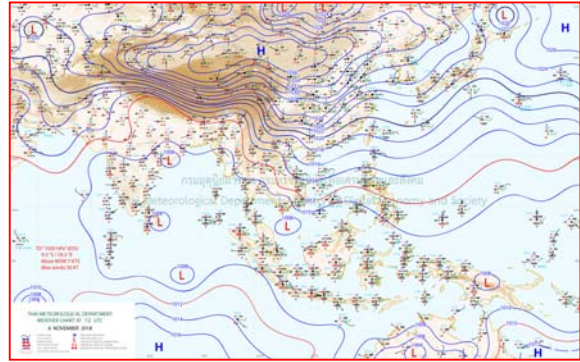
จังหวัด	๒ พ.ย.๖๑	๓ พ.ย.๖๑	๔ พ.ย.๖๑	๕ พ.ย.๖๑	๖ พ.ย.๖๑
จ.นครนายก	-	-	-	-	-
จ.ปราจีนบุรี	-	-	-	-	-
จ.สระแก้ว	-	-	-	-	-
จ.ฉะเชิงเทรา	-	-	-	-	-
จ.ชลบุรี	-	-	-	-	-
จ.ระยอง	-	-	-	-	-
จ.จันทบุรี	-	-	-	-	-
จ.ตราด	-	๐.๕	-	-	-
จ.เพชรบุรี	-	-	-	-	-
จ.ประจวบคีรีขันธ์	-	-	-	-	-
จ.ชุมพร	-	๒๖.๗	-	-	-
จ.สุราษฎร์ธานี	๑๒.๐	๔๐.๒	-	๑๐.๐	๒.๐
จ.นครศรีธรรมราช	๙.๐	๕๙.๐	-	๒๓.๐	๒๑.๔
จ.พัทลุง	๕๐.๐	๙๔.๕	-	๑๒.๒	๓๐.๑
จ.สงขลา	๘๐.๙	๑๑๒.๙	-	๔๙.๐	๓๕.๐
จ.ปัตตานี	๑๖.๕	๔๒.๖	-	๓๔.๔	๒๐.๖
จ.ยะลา	๗๒.๕	๕.๙	-	๒๒.๐	๑๐.๐
จ.นราธิวาส	๑๕๕.๕	๒๐.๔	-	๗๔.๕	๒๖.๓
จ.ระนอง	-	-	-	-	-
จ.พังงา	-	-	-	๕.๐	-
จ.กระบี่	-	๐.๕	-	-	-
จ.ภูเก็ต	๕.๓	๗.๒	-	๓๐.๓	๑.๖
จ.ตรัง	๑.๖	๕.๙	-	๑๖.๕	๐.๔
จ.สตูล	๕.๖	๑.๕	-	๕.๒	๔.๑



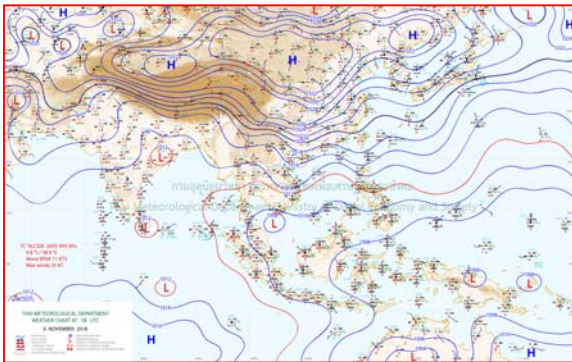
แผนที่อากาศ



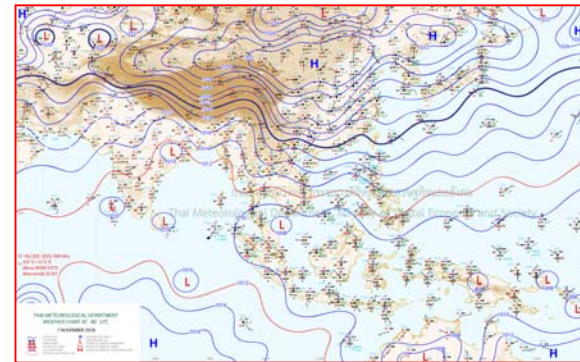
๖ พ.ย.๖๑ เวลา ๑๓:๐๐ น. ๑



๖ พ.ย.๖๑ เวลา ๑๙:๐๐ น. ๒



๗ พ.ย.๖๑ เวลา ๐๑:๐๐ น. ๓




๗ พ.ย.๖๑ เวลา ๐๗:๐๐ น. ๔

รายงานปริมาณน้ำฝนจากกรมอุตุนิยมวิทยา

วันที่ 7 พฤศจิกายน 2561

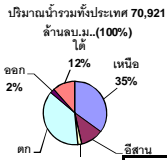
รายงานฝน เวลา 07.00 น.ของวันที่ 6 พฤศจิกายน 2561

สถานีอุตุนิยมวิทยา					ปริมาณน้ำฝน24 ชม.(mm)	ปริมาณน้ำฝนสะสม(mm.)								
ภาคเหนือ					สูงสุด ของประเทศ	30.1	4,758.2	ภาคใต้ฝั่งตะวันออก						
สถานีอุตุนิยมวิทยา	ปริมาณน้ำฝน24 ชม.(mm)	ปริมาณน้ำฝนสะสม(mm.)	ปริมาณฝน พ.ย. (mm.)	สถานะฝนสะสม ปัจจุบันเทียบกับค่าเฉลี่ย 30 ปี	สูงสุด ของภาคเหนือ	-	1,959.4	สถานีอุตุนิยมวิทยา	ปริมาณน้ำฝน24 ชม.(mm)	ปริมาณน้ำฝนสะสม(mm.)	ปริมาณฝน (mm.)	สถานะฝนสะสม ปัจจุบันเทียบกับค่าเฉลี่ย 30 ปี		
					สูงสุด ของภาคกลาง	-	1,911.0							
แม่ฮ่องสอน	ไม่มีฝน	1,118.3	44.9	ต่ำกว่า	สูงสุด ของภาคตะวันออกเฉียงเหนือ	-	2,733.6	เพชรบุรี	ไม่มีฝน	942.6	93.8	สูงกว่า		
ดอยอ่างขาง	ไม่มีฝน	1,959.4	***	***	สูงสุด ของภาคใต้ฝั่งตะวันออก	30.1	2,006.4	หนองพลับ สกษ.	ไม่มีฝน	1,179.5	125.0	สูงกว่า		
เชียงใหม่	ไม่มีฝน	1,808.5	59.2	สูงกว่า	สูงสุด ของภาคใต้ฝั่งตะวันตก	4.1	4,658.1	หัวหิน	ไม่มีฝน	1,095.1	101.2	สูงกว่า		
เชียงใหม่ สกษ.	ไม่มีฝน	1,755.2	56.8	สูงกว่า	ภาคตะวันออกเฉียงเหนือ				ประจวบคีรีขันธ์	ไม่มีฝน	1,121.4	154.5	ต่ำกว่า	
ทุ่งช้าง	-	1,814.8	20.5	สูงกว่า	สถานีอุตุนิยมวิทยา	ปริมาณน้ำฝน24 ชม.(mm)	ปริมาณน้ำฝนสะสม(mm.)	ปริมาณฝน (mm.)	สถานะฝนสะสม ปัจจุบันเทียบกับค่าเฉลี่ย 30 ปี	ชุมพร	ไม่มีฝน	1,591.0	287.9	สูงกว่า
พะเยา	-	1,437.4	37.3	สูงกว่า						สวี สกษ.	ไม่มีฝน	1,571.2	352.1	สูงกว่า
ห้วยฝาง	ไม่มีฝน	1,822.8	27.6	สูงกว่า	เลย สกษ.	ไม่มีฝน	1,169.8	18.8	ต่ำกว่า	เกาะสมุย	ไม่มีฝน	1,234.0	506.6	ต่ำกว่า
เด่น	ไม่มีฝน	1,119.9	34.9	สูงกว่า	หนองคาย	-	1,716.5	15.2	สูงกว่า	สุราษฎร์ธานี	2.0	1,287.7	329.9	ต่ำกว่า
แม่สะเรียง	ไม่มีฝน	1,495.8	22.1	สูงกว่า	เลย	ไม่มีฝน	1,142.4	20.0	ต่ำกว่า	นครศรีธรรมราช	ฝนเล็กน้อย	1,360.7	631.2	ต่ำกว่า
แม่ใจ สกษ.	-	-	50.7	ต่ำกว่า	อุดรธานี	ไม่มีฝน	1,391.4	10.3	ต่ำกว่า	นครศรีธรรมราช สกษ.	0.2	1,324.3	623.5	สูงกว่า
เชียงใหม่	ไม่มีฝน	947.0	53.9	ต่ำกว่า	สกลนคร สกษ.	ไม่มีฝน	1,622.7	5.4	สูงกว่า	สุราษฎร์ธานี สกษ.	0.5	1,046.7	526.1	ต่ำกว่า
ลำปาง	-	1,147.5	29.5	สูงกว่า	สกลนคร	ไม่มีฝน	1,559.4	11.9	ต่ำกว่า	พระแสง สอท.	ไม่มีฝน	1,618.8	180.1	สูงกว่า
ลำพูน	ไม่มีฝน	1,101.1	44.1	สูงกว่า	นครพนม	ไม่มีฝน	2,733.6	9.7	สูงกว่า	ฉวาง	0.7	1,836.7	203.9	สูงกว่า
แพร่	-	1,031.4	25.6	ต่ำกว่า	นครพนม สกษ.	ไม่มีฝน	2,336.8	17.4	สูงกว่า	พัทลุง สกษ.	30.1	1,312.0	465.8	สูงกว่า
น่าน	ไม่มีฝน	1,109.0	18.1	ต่ำกว่า	หนองบัวลำภู	ไม่มีฝน	1,304.8	***	***	สงขลา	ไม่มีฝน	1,578.4	545.9	สูงกว่า
น่าน สกษ.	ไม่มีฝน	1,112.7	23.5	ต่ำกว่า	ขอนแก่น	ไม่มีฝน	1,277.8	15.9	สูงกว่า	หาดใหญ่	ไม่มีฝน	1,062.6	317.1	ต่ำกว่า
ลำปาง สกษ.	ไม่มีฝน	1,164.6	45.1	สูงกว่า	มหาสารคาม	ไม่มีฝน	1,206.1	18.1	ต่ำกว่า	ดอนขันธ์ สกษ.	ไม่มีฝน	1,734.6	428.7	สูงกว่า
อุดรดิตถ์	ไม่มีฝน	1,318.7	26.7	ต่ำกว่า	มุกดาหาร	ไม่มีฝน	1,928.6	13.3	สูงกว่า	สะเดา	0.7	916.9	242.1	ต่ำกว่า
สุโขทัย	ไม่มีฝน	889.3	6.0	ต่ำกว่า	ท่าพระ สกษ.	ไม่มีฝน	1,004.4	12.1	ต่ำกว่า	ปัตตานี	20.6	1,549.0	406.6	สูงกว่า
ศรีสะเกษ สกษ.	ไม่มีฝน	872.6	25.4	ต่ำกว่า	กาฬสินธุ์	ไม่มีฝน	1,107.1	21.1	ต่ำกว่า	ยะลา สกษ.	10.0	1,613.8	***	***
นลัมสิก	ไม่มีฝน	842.1	13.9	ต่ำกว่า	ชัยภูมิ	ไม่มีฝน	896.7	19.0	ต่ำกว่า	นราธิวาส	26.3	2,006.4	554.9	สูงกว่า
แม่สอด	ไม่มีฝน	1,763.2	23.7	สูงกว่า	ร้อยเอ็ด สกษ.	ไม่มีฝน	1,254.2	16.4	ต่ำกว่า	ภาคใต้ฝั่งตะวันตก				
ตาก	ไม่มีฝน	911.5	54.6	ต่ำกว่า	ร้อยเอ็ด	ไม่มีฝน	1,216.7	15.2	ต่ำกว่า	สถานีอุตุนิยมวิทยา	ปริมาณน้ำฝน24 ชม.(mm)	ปริมาณน้ำฝนสะสม(mm.)	ปริมาณฝน (mm.)	สถานะฝนสะสม ปัจจุบันเทียบกับค่าเฉลี่ย 30 ปี
เขื่อนภูมิพล	-	7.6	48.0	ต่ำกว่า	อุบลราชธานี (ศูนย์)	ไม่มีฝน	1,719.6	22.6	สูงกว่า					
พิษณุโลก	ไม่มีฝน	1,126.7	33.4	ต่ำกว่า	อุบลราชธานี สกษ.	ไม่มีฝน	1,900.7	26.0	สูงกว่า	ระนอง	ไม่มีฝน	4,658.10	164.80	สูงกว่า
เพชรบูรณ์	-	995.3	11.6	ต่ำกว่า	ศรีสะเกษ	ไม่มีฝน	1,423.6	37.1	สูงกว่า	ตะกั่วป่า	ไม่มีฝน	3,597.70	250.20	สูงกว่า
กำแพงเพชร	ไม่มีฝน	1,117.9	42.0	ต่ำกว่า	ท่าตูม	ไม่มีฝน	1,086.0	21.0	ต่ำกว่า	กระบี่	ไม่มีฝน	2,059.60	179.70	สูงกว่า
อุ้มผาง	ไม่มีฝน	1,199.9	25.2	ต่ำกว่า	นครราชสีมา	ไม่มีฝน	949.4	23.9	ต่ำกว่า	ภูเก็ต	ฝนเล็กน้อย	1,969.10	177.40	ต่ำกว่า
พิจิตร สกษ.	ไม่มีฝน	1,003.3	23.1	ต่ำกว่า	สุรินทร์	ไม่มีฝน	1,102.9	28.7	ต่ำกว่า	ภูเก็ต (ศูนย์)	1.6	2,416.60	207.80	สูงกว่า
ดอนเมฆ สกษ.	ไม่มีฝน	1,289.7	54.0	สูงกว่า	สุรินทร์ สกษ.	ไม่มีฝน	1,021.5	22.1	ต่ำกว่า	เกาะลันตา	-	178.20	147.10	ต่ำกว่า
วิเชียรบุรี	ไม่มีฝน	1,315.8	20.3	สูงกว่า	ไซคชัย	ไม่มีฝน	860.7	29.4	ต่ำกว่า	ตรัง	0.4	1,960.30	203.90	ต่ำกว่า
ภาคกลาง					ปากช่อง สกษ.	ไม่มีฝน	1,326.6	31.3	สูงกว่า	สตูล	4.1	1,996.00	223.90	สูงกว่า
สถานีอุตุนิยมวิทยา	ปริมาณน้ำฝน24 ชม.(mm)	ปริมาณน้ำฝนสะสม(mm.)	ปริมาณฝน พ.ย. (mm.)	สถานะฝนสะสม ปัจจุบันเทียบกับค่าเฉลี่ย 30 ปี	นางรอง	ไม่มีฝน	739.3	37.2	ต่ำกว่า	สรุปปริมาณฝนมาก	สถานีอุตุนิยมวิทยา	ปริมาณน้ำฝน24 ชม.(mm)	ปริมาณน้ำฝนสะสม(mm.)	
					บุรีรัมย์	ไม่มีฝน	807.6	19.9	ต่ำกว่า					
นครสวรรค์	ไม่มีฝน	859.4	27.4	ต่ำกว่า	ภาคตะวันออก				1	พัทลุง สกษ.	30.1	1,312.0		
ตากฟ้า สกษ.	ไม่มีฝน	1,197.2	32.6	สูงกว่า	สถานีอุตุนิยมวิทยา	ปริมาณน้ำฝน24 ชม.(mm)	ปริมาณน้ำฝนสะสม(mm.)	ปริมาณฝน (mm.)	สถานะฝนสะสม ปัจจุบันเทียบกับค่าเฉลี่ย 30 ปี	2	นราธิวาส	26.3	2,006.4	
ชัยนาท สกษ.	ไม่มีฝน	762.1	37.9	ต่ำกว่า						3	ปัตตานี	20.6	1,549.0	
อุทัยธานี	ไม่มีฝน	36.4	37.1	ต่ำกว่า	นครนายก	ไม่มีฝน	136.0	***	***	4	ยะลา สกษ.	10.0	1,613.8	
พระนครศรีอยุธยา	ไม่มีฝน	1,023.9	***	***	ปราจีนบุรี	ไม่มีฝน	1,956.7	31.7	สูงกว่า	5	สตูล	4.1	1,996.0	
บัวชุม	ไม่มีฝน	1,633.4	22.1	สูงกว่า	กบินทร์บุรี	ไม่มีฝน	2,254.1	29.1	สูงกว่า	ปริมาณฝนสูงสุด		พัทลุง สกษ.	30.1	1,312.0
ปทุมธานี สกษ.	ไม่มีฝน	1,431.9	33.1	สูงกว่า	สระแก้ว	ไม่มีฝน	1,697.4	26.5	สูงกว่า	ฝนสะสมสูงสุด		ตราด	-	4,758.2
สมุทรปราการ สกษ.	ไม่มีฝน	1,385.8	***	***	ฉะเชิงเทรา	ไม่มีฝน	1,856.8	22.9	สูงกว่า					
ทองผาภูมิ	ไม่มีฝน	1,858.2	25.6	สูงกว่า	ชลบุรี	ไม่มีฝน	1,304.6	48.8	สูงกว่า					
สุพรรณบุรี	ไม่มีฝน	867.5	44.1	ต่ำกว่า	เกาะสีชัง	ไม่มีฝน	1,117.8	60.6	สูงกว่า					
ลพบุรี	ไม่มีฝน	1,210.0	33.1	สูงกว่า	พิมาย	ไม่มีฝน	1,053.4	72.1	ต่ำกว่า					
สุโขล สกษ.	ไม่มีฝน	796.5	42.2	ต่ำกว่า	อรัญประเทศ	ไม่มีฝน	1,401.8	35.5	สูงกว่า					
สนามบินสุวรรณภูมิ	ไม่มีฝน	990.8	27.6	ต่ำกว่า	แหลมฉบัง	ไม่มีฝน	907.7	33.6	ต่ำกว่า					
สมุทรสงคราม	ไม่มีฝน	16.5	***	***	สัตหีบ	ไม่มีฝน	1,464.0	76.1	สูงกว่า					
กาญจนบุรี	ไม่มีฝน	728.0	58.6	ต่ำกว่า	ระยอง	ไม่มีฝน	938.3	50.8	ต่ำกว่า					
นครปฐม	ไม่มีฝน	990.4	64.5	สูงกว่า	หัวหิน	ไม่มีฝน	1,974.3	97.9	ต่ำกว่า					
กรุงเทพฯ บางนา สกษ.	ไม่มีฝน	1,773.3	63.5	สูงกว่า	จันทบุรี	ไม่มีฝน	2,331.3	54.5	ต่ำกว่า					
กรุงเทพฯ ท่าเรือคลองเตย	ไม่มีฝน	1,911.0	44.0	สูงกว่า	พลับ สกษ.	-	77.1	66.9	ต่ำกว่า					
กรุงเทพฯ หนองจอก	ไม่มีฝน	1,745.6	49.5	สูงกว่า	ตราด	-	4,758.2	73.6	สูงกว่า					
สนามบินดอนเมือง	ไม่มีฝน	1,586.3	37.0	สูงกว่า										
ปาร์ก	ไม่มีฝน	876.5	44.1	ต่ำกว่า										
ราชบุรี	-	963.8	22.9	ต่ำกว่า										

สัญลักษณ์ ***ไม่มีข้อมูล - ยังไม่ได้รับรายงาน/ไม่มีข้อมูล/ไม่มีฝน

หมายเหตุ ได้รับรายงานเพิ่มเติมโดยการบันทึกของเจ้าหน้าที่เป็นรายวัน ณ เวลา 07:00 น.

ปริมาณฝนสูงสุดเท่ากับ 35.0 มม. ที่ อ.กระแสมลิฐ จ.สงขลา



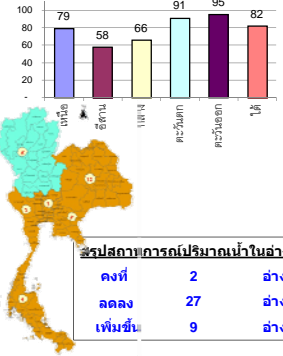
รายงานสรุปสภาพน้ำในอ่างเก็บน้ำขนาดใหญ่และขนาดกลาง

รายงานสถานการณ์ ณ วันที่ 7 พฤศจิกายน 2561

ปริมาณน้ำในอ่างที่ใช้การได้ในสัปดาห์นี้ + มากกว่า / - น้อยกว่า สัปดาห์ก่อน **100.54** ล้าน ลบ.ม.

สรุปสถานการณ์ปริมาณน้ำในอ่างเก็บน้ำที่ใช้ในทุกกิจกรรมทั่วประเทศ มากกว่าปริมาณน้ำที่ไหลเข้าอ่าง เมื่อเทียบกับสัปดาห์ที่ผ่านมา ควรใช้น้ำอย่างระมัดระวัง

% ปริมาณน้ำรวมแต่ละภาคปัจจุบัน



สรุปสถานการณ์ปริมาณน้ำในอ่าง

คงที่	2	อ่าง
ลดลง	27	อ่าง
เพิ่มขึ้น	9	อ่าง

เปรียบเทียบปริมาณน้ำรวม
ประเทศไทยปัจจุบัน
กับปี 61 และ 60

วันที่ 7 พฤศจิกายน 2561 แห่งนี้

57,744 ล้าน ลบ.ม. หรือ เท่ากับ

81%

วันที่ 7 พฤศจิกายน 2560 แห่งนี้

59,864 ล้าน ลบ.ม. หรือ เท่ากับ

84%

ภาค	สถานการณ์ปริมาณน้ำในอ่าง				ปริมาณน้ำเปลี่ยนแปลง (ล้าน ม.³)	สถานะ
	ลดลง (แห่ง)	คงที่ (แห่ง)	เพิ่มขึ้น (แห่ง)	รวม (แห่ง)		
ภาคเหนือ	3	-	4	7	32.00	ปริมาณน้ำในอ่างเก็บน้ำเพิ่มขึ้น
ภาคตะวันออกเฉียงเหนือ	9	1	2	12	-34.00	ปริมาณน้ำในอ่างเก็บน้ำลดลง
ภาคกลาง	2	1	-	3	-17.00	ปริมาณน้ำในอ่างเก็บน้ำลดลง
ภาคตะวันตก	2	-	-	2	-36.00	ปริมาณน้ำในอ่างเก็บน้ำลดลง
ภาคตะวันออก	8	-	2	10	-10.54	ปริมาณน้ำในอ่างเก็บน้ำลดลง
ภาคใต้	3	-	1	4	-35.00	ปริมาณน้ำในอ่างเก็บน้ำลดลง
รวมทั้งประเทศ	27	2	9	38	-100.54	ปริมาณน้ำในอ่างเก็บน้ำลดลง

ภาค อ่างเก็บน้ำ เชื่อม	ความจุ ที่ รอก. (ล้าน ม.³)	ปริมาณน้ำ ที่ใช้งานได้ (ล้าน ม.³)	ใช้การ ได้จริง (ล้าน ม.³)	ปริมาณน้ำรวม		ปัจจุบัน วันที่ 7 พฤศจิกายน 2561				สัปดาห์ก่อน วันที่ 1 พฤศจิกายน 2561				ปริมาณน้ำ + เพิ่มขึ้น (ล้าน ม.³)	สถานการณ์ ในอ่าง	
				วันที่ 7 พฤศจิกายน 2560	%	ปริมาณน้ำรวม		ปริมาณน้ำใช้การได้จริง		ปริมาณน้ำรวม		ปริมาณน้ำใช้การได้จริง				
						(ล้าน ม.³)	%	ปริมาณน้ำ (ล้าน ม.³)	%	ปริมาณน้ำ (ล้าน ม.³)	%	ปริมาณน้ำ (ล้าน ม.³)	%			
ภาคเหนือ (7)																
1	ภูมิพล (2)	13,462	3,800	9,662	10,673	79%	9,764	73%	5,964	44%	9,706	72%	5,906	44%	58.00	เพิ่มขึ้น
2	สิริกิติ์ (2)	9,510	2,850	6,660	8,425	89%	8,318	87%	5,468	57%	8,348	88%	5,498	58%	-30.00	ลดลง
3	เขื่อนใหม่	265	12	253	255	96%	247	93%	235	89%	244	92%	232	88%	3.00	เพิ่มขึ้น
4	แมกวง	263	14	249	115	44%	129	49%	115	44%	126	48%	112	43%	3.00	เพิ่มขึ้น
5	ก้างมู	106	3	103	93	88%	93	88%	90	85%	94	89%	91	86%	-1.00	ลดลง
6	ก้าลอม	170	6	164	170	100%	184	108%	178	105%	183	108%	177	104%	1.00	เพิ่มขึ้น
7	แควน้อย	939	43	896	940	100%	738	79%	695	74%	740	79%	697	74%	-2.00	ลดลง
	แม่เม็ก	110	16	94	111	101%	46	42%	30	27%	46	42%	30	27%	-	คงที่
	รวมภาคเหนือ	34,85%	24,825	6,744	18,081	84%	19,519	79%	12,745	51%	19,487	78%	12,713	51%	32.00	เพิ่มขึ้น
ภาคตะวันออกเฉียงเหนือ (12)																
8	ห้วยหลวง	136	7	129	129	95%	72	53%	65	48%	73	54%	66	49%	-1.00	ลดลง
9	น้ำจืด	520	45	475	511	98%	456	88%	411	79%	459	88%	414	80%	-3.00	ลดลง
10	น้ำพอง (2)	165	8	157	161	98%	129	78%	121	73%	128	78%	120	73%	1.00	เพิ่มขึ้น
11	จุฬารัตน์ (2)	164	37	127	165	101%	109	66%	72	44%	110	67%	73	45%	-1.00	ลดลง
12	อุบลรัตน์ (2)	2,431	581	1,850	2,794	115%	839	35%	258	11%	835	34%	254	10%	4.00	เพิ่มขึ้น
13	กาฬสินธุ์	1,980	100	1,880	1,840	93%	1,230	62%	1,130	57%	1,246	63%	1,146	58%	-16.00	ลดลง
14	ลำตะคอง	314	22	292	193	61%	265	84%	243	77%	266	85%	244	78%	-1.00	ลดลง
15	ลำพระเพลิง	155	1	154	136	88%	79	51%	78	50%	84	54%	83	54%	-5.00	ลดลง
16	มูลขาม	141	7	134	109	77%	73	52%	66	47%	74	52%	67	48%	-1.00	ลดลง
17	ลำแซะ	275	7	268	204	74%	170	62%	163	59%	176	64%	169	61%	-6.00	ลดลง
18	ลำนางรอง	121	3	118	77	64%	40	33%	37	31%	40	33%	37	31%	-	คงที่
19	สิรินธร (2)	1,966	831	1,135	1,644	84%	1,362	69%	531	27%	1,367	70%	536	27%	-5.00	ลดลง
	รวมภาคตะวันออกเฉียงเหนือ	11.80%	8,369	1,649	6,720	95%	4,823	58%	3,175	38%	4,858	58%	3,209	38%	-34.00	ลดลง
ภาคกลาง (3)																
20	ป่าสักชลสิทธิ์	960	3	957	960	100%	737	77%	734	76%	742	77%	739	77%	-5.00	ลดลง
21	ห้วยเสลา	160	17	143	165	103%	58	36%	41	26%	58	36%	41	26%	-	คงที่
22	กระเสียว	240	40	200	288	120%	101	42%	61	25%	113	47%	73	30%	-12.00	ลดลง
	รวมภาคกลาง	1.92%	1,360	60	1,300	104%	896	66%	836	61%	913	67%	853	63%	-17.00	ลดลง
ภาคตะวันตก (2)																
23	ศรีนครินทร์ (2)	17,745	10,265	7,480	15,531	88%	16,446	93%	6,181	35%	16,450	93%	6,185	35%	-4.00	ลดลง
24	วชิราลงกรณ (2)	8,860	3,012	5,848	7,047	80%	7,759	88%	4,747	54%	7,791	88%	4,779	54%	-32.00	ลดลง
	รวมภาคตะวันตก	37.51%	26,605	13,277	13,328	85%	24,205	91%	10,928	41%	24,241	91%	10,964	41%	-36.00	ลดลง
ภาคตะวันออก (6+4)																
25	ขุนด่าน	224	5.00	219	221	99%	222	99%	217	97%	223	100%	218	97%	-1.00	ลดลง
26	คลองสียัด	420	30.00	390	305	73%	387	92%	357	85%	388	92%	358	85%	-1.00	ลดลง
27	บางพระ (3)	117	12.00	105	109	93%	97	83%	85	73%	95	81%	83	71%	2.00	เพิ่มขึ้น
28	หนองปลาไหล (3)	164	13.75	150	158	96%	166	101%	152	93%	167	102%	153	94%	-1.00	ลดลง
29	ประแสร์ (3)	295	20.00	275	290	98%	278	94%	258	87%	283	96%	263	89%	-5.00	ลดลง
30	มาบประชัน (3)	17	0.72	16	12	70%	17	104%	16	99%	17	105%	16.67	100%	-0.18	ลดลง
31	หนองค้อ (3)	21	1.00	20	21	98%	19	89%	18	84%	19	91%	18.49	86%	-0.45	ลดลง
32	ดงกราม (3)	79	3.00	76	75	94%	79	99%	76	95%	79	99%	75.70	95%	-0.12	ลดลง
33	คลองใหญ่ (3)	45	3.00	42	40	88%	39	87%	36	80%	39	86%	36.27	80%	0.21	เพิ่มขึ้น
34	นฤมิตรนครินทร์	295	19.00	276	227	77%	291	99%	272	92%	295	100%	276.00	94%	-4.00	ลดลง
	รวมภาคตะวันออก	2.37%	1,678	1,07	1,570	87%	1,595	95%	1,488	89%	1,606	96%	1,498	89%	-10.54	ลดลง
ภาคใต้ (4)																
35	แก่งกระจาน	710	65	645	405	57%	643	91%	578	81%	650	92%	585	82%	-7.00	ลดลง
36	ปราณบุรี	391	18	373	258	66%	323	83%	305	78%	337	86%	319	82%	-14.00	ลดลง
37	รัชชประภา (2)	5,639	1,352	4,287	4,331	77%	4,802	85%	3,450	61%	4,828	86%	3,476	62%	-26.00	ลดลง
38	บางลา (2)	1,454	276	1,178	679	47%	937	64%	661	45%	925	64%	649	45%	12.00	เพิ่มขึ้น
	รวมภาคใต้	11.55%	8,194	1,711	6,483	67%	6,705	82%	4,994	61%	6,740	82%	5,029	61%	-35.00	ลดลง
	รวมทั้งประเทศ	100%(38)	71,031	23,548	47,482	84%	57,744	81%	34,166	48%	57,845	81%	34,266	48%	-100.54	ลดลง

ที่มาข้อมูล : ตารางสรุปสภาพน้ำในอ่างเก็บน้ำขนาดใหญ่ทั่วประเทศ และตารางสรุปสภาพน้ำในอ่างเก็บน้ำภาคตะวันออกเฉียงเหนือ กรมชลประทาน

หมายเหตุ :

- อ่างเก็บน้ำขนาดใหญ่ หมายถึง อ่างเก็บน้ำที่มีความจุตั้งแต่ 100 ล้าน ลบ.ม. ขึ้นไป
- เป็นอ่างเก็บน้ำอยู่ในความรับผิดชอบของการไฟฟ้าฝ่ายผลิตแห่งประเทศไทย(10) นอกนั้นอยู่ในความรับผิดชอบของกรมชลประทาน (28)
- เป็นอ่างเก็บน้ำขนาดกลางที่มีความสำคัญต่อการอุตสาหกรรมและการประมง ของลุ่มน้ำชายฝั่งทะเลตะวันออก
- ที่มา : กรมชลประทาน และการไฟฟ้าฝ่ายผลิตแห่งประเทศไทย
- จังหวัดที่มีอ่างเก็บน้ำขนาดใหญ่มีจำนวน 26 จังหวัด ไม่มี 50 จังหวัด

รศ. นายธีรศักดิ์ ธีรศักดิ์



ศูนย์เขื่อนฯ



ศูนย์ป้องกันอุทกภัย กรมทรัพยากรน้ำ

ลำดับของเขื่อนตามความจุ

- ศรีนครินทร์ 2.ภูมิพล 3.สิริกิติ์ 4.วชิราลงกรณ 5.รัชชประภา
- อุบลรัตน์ 7.สิรินธร 8.บางลา 9.ลำปาว 10.ป่าสัก

ลำดับของเขื่อนตามปริมาณน้ำใช้การได้

- ภูมิพล 2.ศรีนครินทร์ 3.สิริกิติ์ 4.วชิราลงกรณ 5.รัชชประภา
- ลำปาว 7.อุบลรัตน์ 8.บางลา 9.สิรินธร 10.ป่าสัก

'เหนือ'ยังหนาว'ใต้'ฝนเพิ่ม กทม.ร้อนสุดแตะ๓๖องศา

กรมอุตุนิยมวิทยา พยากรณ์อากาศว่า ๒๔ ชั่วโมงข้างหน้า ประเทศไทยตอนบนอุณหภูมิจะสูงขึ้น ๑-๒ องศาเซลเซียส กับมีหมอกในตอนเช้าและมีหมอกหนาในบางพื้นที่ โดยภาคเหนือ ภาคตะวันออกเฉียงเหนือ และภาคกลางตอนบน ยังคงมีอากาศเย็นในตอนเช้า ขอให้ประชาชนบริเวณดังกล่าวระมัดระวังการสัญจรผ่านบริเวณที่มีหมอกไว้ด้วย สำหรับภาคใต้มีฝนตกต่อเนื่องและฝนตกหนักบางแห่ง ขอให้ประชาชนบริเวณภาคใต้ระวังอันตรายจากฝนที่ตกหนัก ซึ่งอาจทำให้เกิดน้ำท่วมฉับพลัน น้ำป่าไหลหลากได้ อนึ่ง ในช่วงวันที่ ๗-๑๐ พฤศจิกายน ๒๕๖๑ หย่อมความกดอากาศต่ำบริเวณอ่าวไทยตอนล่างจะเคลื่อนเข้ามาปกคลุมภาคใต้ ทำให้บริเวณดังกล่าวมีฝนเพิ่มมากขึ้นและมีฝนตกหนักถึงหนักมากบางพื้นที่ ขอให้ประชาชนในบริเวณภาคใต้ ระมัดระวังอันตรายซึ่งอาจทำให้เกิดน้ำท่วมฉับพลันและน้ำป่าไหลหลากได้ในชวงเวลาดังกล่าว ส่วนคลื่นลมบริเวณอ่าวไทยมีคลื่นสูงประมาณ ๒ เมตร บริเวณที่มีฝนฟ้าคะนองคลื่นสูงมากกว่า ๒ เมตร

พยากรณ์อากาศสำหรับประเทศไทย ตั้งแต่ ๖.๐๐ น.วันนี้ถึง ๖.๐๐ น.วันพรุ่งนี้

ภาคเหนือ อากาศเย็นกับมีหมอกในตอนเช้า และมีหมอกหนาในบางพื้นที่ โดยอุณหภูมิจะสูงขึ้น ๑-๒ องศาเซลเซียส สำหรับบริเวณยอดดอยมีอากาศหนาวถึงหนาวจัด อุณหภูมิต่ำสุด ๖-๑๒ องศาเซลเซียส อุณหภูมิสูงสุด ๑๗-๒๑ องศาเซลเซียส อุณหภูมิสูงสุด ๓๒-๓๔ องศาเซลเซียส ลมตะวันออกเฉียงเหนือ ความเร็ว ๑๐-๓๐ กม./ชม.

ภาคตะวันออกเฉียงเหนือ อากาศเย็นกับมีหมอกในตอนเช้า และมีหมอกหนาในบางพื้นที่ โดยอุณหภูมิจะสูงขึ้น ๑-๒ องศาเซลเซียส สำหรับบริเวณยอดดอยมีอากาศหนาว อุณหภูมิต่ำสุด ๑๑-๑๕ องศาเซลเซียส อุณหภูมิสูงสุด ๑๘-๒๓ องศาเซลเซียส อุณหภูมิสูงสุด ๓๓-๓๕ องศาเซลเซียส ลมตะวันออกเฉียงเหนือ ความเร็ว ๑๐-๓๐ กม./ชม.

ภาคกลาง อากาศเย็นกับมีหมอกในตอนเช้า โดยทางตอนบนของภาคอุณหภูมิจะสูงขึ้น ๑-๒ องศาเซลเซียส อุณหภูมิต่ำสุด ๒๒-๒๔ องศาเซลเซียส อุณหภูมิสูงสุด ๓๓-๓๕ องศาเซลเซียส ลมตะวันออกเฉียงเหนือ ความเร็ว ๑๐-๓๐ กม./ชม.

ภาคตะวันออก มีเมฆบางส่วน กับมีหมอกในตอนเช้า อุณหภูมิต่ำสุด ๒๓-๒๖ องศาเซลเซียส อุณหภูมิสูงสุด ๓๔-๓๖ องศาเซลเซียส ลมตะวันออกเฉียงเหนือ ความเร็ว ๑๕-๓๕ กม./ชม. ทะเลมีคลื่นสูงประมาณ ๑ เมตร ห่างฝั่งคลื่นสูง ๑-๒ เมตร

ภาคใต้ (ฝั่งตะวันออก) มีเมฆเป็นส่วนมาก กับมีฝนฟ้าคะนอง ร้อยละ ๗๐ ของพื้นที่ และมีฝนตกหนักบางแห่ง บริเวณจังหวัดนครศรีธรรมราช พัทลุง สงขลา ปัตตานี ยะลา และนราธิวาส อุณหภูมิต่ำสุด ๒๓-๒๔ องศาเซลเซียส อุณหภูมิสูงสุด ๒๙-๓๔ องศาเซลเซียส ลมตะวันออกเฉียงเหนือ ความเร็ว ๑๕-๓๕ กม./ชม. ทะเลมีคลื่นสูง ๑-๒ เมตร บริเวณที่มีฝนฟ้าคะนอง คลื่นสูงมากกว่า ๒ เมตร

ภาคใต้ (ฝั่งตะวันตก) มีเมฆเป็นส่วนมาก กับมีฝนฟ้าคะนอง ร้อยละ ๔๐ ของพื้นที่ ส่วนมากบริเวณจังหวัดพังงา ภูเก็ต กระบี่ ตรัง และสตูล อุณหภูมิต่ำสุด ๒๔-๒๕ องศาเซลเซียส อุณหภูมิสูงสุด ๓๒-๓๔ องศาเซลเซียส ลมตะวันออก ความเร็ว ๑๕-๓๐ กม./ชม. ทะเลมีคลื่นสูงประมาณ ๑ เมตร บริเวณที่มีฝนฟ้าคะนองคลื่นสูงมากกว่า ๑ เมตร

กรุงเทพมหานครและปริมณฑล มีเมฆบางส่วน กับมีหมอกในตอนเช้า อุณหภูมิต่ำสุด ๒๕-๒๖ องศาเซลเซียส อุณหภูมิสูงสุด ๓๔-๓๖ องศาเซลเซียส ลมตะวันออกเฉียงเหนือ ความเร็ว ๑๐-๓๐ กม./ชม.

ปก.เตือน ๗-๑๐ พ.ย.นี้ ภาคใต้'ฝนตกหนัก-คลื่นลมแรง'

ปก.ประสานภาคใต้ฝั่งตะวันออก รับมือฝนตกหนัก-คลื่นลมแรง ระหว่าง ๗-๑๐ พ.ย.นี้ โดยมีพื้นที่เฝ้าระวังน้ำท่วมฉับพลัน และน้ำป่าไหลหลาก ได้แก่ ประจวบคีรีขันธ์ ชุมพร สุราษฎร์ธานี นครศรีธรรมราช พัทลุง สงขลา ปัตตานี ยะลา และนราธิวาส ส่วนพื้นที่เฝ้าระวังคลื่นลมแรง ได้แก่ สุราษฎร์ธานี นครศรีธรรมราช สงขลา ปัตตานี และนราธิวาส

นายชยพล ธิติศักดิ์ อธิบดีกรมป้องกันและบรรเทาสาธารณภัย (ปภ.) เปิดเผยว่า กองอำนวยการป้องกันและบรรเทาสาธารณภัยกลาง (กอปภ.ก) โดยปภ. ได้ติดตามสภาวะอากาศ ปริมาณฝนสะสม สถานการณ์น้ำท่า และปัจจัยเสี่ยงเชิงพื้นที่ ประกอบกับศูนย์อุตุนิยมวิทยา ภาคใต้ฝั่งตะวันออกระบุว่าในช่วงวันที่ ๗ - ๑๐ พ.ย. ภาคใต้ฝั่งตะวันออกจะมีฝนตกหนักถึงหนักมากบางพื้นที่ รวมถึงบริเวณอ่าวไทยจะมีคลื่นสูง ๒ เมตร บริเวณที่มีฝนฟ้าคะนองคลื่นสูงมากกว่า ๒ เมตร โดยมีพื้นที่เฝ้าระวังน้ำท่วมฉับพลันและน้ำป่าไหลหลาก ได้แก่ ประจวบคีรีขันธ์ ชุมพร สุราษฎร์ธานี นครศรีธรรมราช พัทลุง สงขลา ปัตตานี ยะลา และนราธิวาส ส่วนพื้นที่เฝ้าระวังคลื่นลมแรง ได้แก่ สุราษฎร์ธานี นครศรีธรรมราช สงขลา ปัตตานี และนราธิวาส



จึงได้ประสานศูนย์ป้องกันและบรรเทาสาธารณภัยเขตและจังหวัดในพื้นที่เสี่ยงภัยดังกล่าว เตรียมพร้อมรับมือสถานการณ์ภัย โดยจัดเจ้าหน้าที่ติดตามสภาพอากาศ ปริมาณฝน ระดับน้ำและแนวโน้มสถานการณ์ภัยอย่างใกล้ชิด รวมถึงจัดเตรียมชุดเคลื่อนที่เร็ว เครื่องจักรกลสาธารณภัยให้พร้อมปฏิบัติการ เผชิญเหตุและช่วยเหลือผู้ประสบภัย อีกทั้งประสานหน่วยงานที่เกี่ยวข้องเข้มางวดเรือทุกประเภท ทั้งเรือเล็ก เรือประมง เรือท่องเที่ยว เรือข้ามฟาก และเรือเฟอร์รี่ ให้เดินเรือด้วยความระมัดระวัง พร้อมตรวจสอบสภาพเรือให้มีความปลอดภัย และอุปกรณ์ชูชีพให้เพียงพอ ตลอดจนแจ้งเตือนประชาชน เตรียมพร้อมรับมือและระมัดระวังอันตรายจากสถานการณ์ภัย โดยติดตามพยากรณ์อากาศ และประกาศเตือนภัยอย่างใกล้ชิด พร้อมปฏิบัติตามคำเตือนอย่างเคร่งครัด ท้ายนี้ ประชาชนที่ได้รับความเดือดร้อนจากสถานการณ์ภัยสามารถติดต่อได้ทาง สายด่วนนิรภัย ๑๙๙๔ ตลอด ๒๔ ชั่วโมง เพื่อประสานให้การช่วยเหลือโดยด่วนต่อไป. (เดลินิวส์)

ฝนถล่ม'ระแงะ'อ่วมต่อเนื่อง น้ำหลากท่วมบ้านเรือน-ถนน

อ่วมหนักฝนตกไม่ขาดสาย! น้ำป่าไหลหลากเข้าท่วมบ้านเรือน สวนยาง สวนปาล์มของชาวบ้านในพื้นที่ระแงะ ถนนและเส้นทางเข้าหมู่บ้านถูกน้ำท่วมเดือดร้อน ส่วน อ.สุโหงโกลก อ.สุคีริน และ อ.เรือเสาะ เสียท่วมหนัก

จากสถานการณ์ฝนตกหนักต่อเนื่องในพื้นที่ จ.นราธิวาส ตลอด ๑ สัปดาห์ที่ผ่านมา ส่งผลให้ปริมาณน้ำฝนชั่งและเกิดน้ำป่าไหลหลากเข้าท่วมบ้านคออปีแฉ หมู่ ๑๐ ต.ตันหยงมัส อ.ระแงะ ทำให้ถนนสายตันหยงมัส-บ้านสโลว์ ถูกน้ำท่วมถนนสูง ๒๐-๓๐ เซนติเมตร ระยะทางยาวประมาณ ๕๐ เมตร โดยเมื่อ ๒ วันที่ผ่านมารถยนต์และรถจักรยานยนต์ไม่สามารถใช้สัญจรไปมาได้ ทำให้ชาวบ้านที่อาศัยอยู่ในละแวกดังกล่าวต้องใช้เรือเป็นพาหนะในการสัญจรไปมาเป็นการชั่วคราว เนื่องจากมวลน้ำป่าไหลหลากเข้าท่วมในเวลากลางคืนอย่างรวดเร็ว ส่งผลให้ระดับน้ำขึ้นสูงเข้าท่วมสวนยางพารา สวนปาล์ม ที่ปลูกไว้ริมคลอง ซึ่งเป็นทางน้ำเดิมจนชาวบ้านบางส่วนต้องใช้เรือทอแบนสัญจรลัดไปทางสวนยางเพื่อออกถนนใหญ่ ส่วนชาวบ้านที่อาศัยอยู่ในที่ราบลุ่มต้องนำรถจักรยานยนต์และสัตว์เลี้ยงมาไว้บนถนนหน้าบ้านพร้อมจัดเวรยามผลัดกันเฝ้า แต่ยังมีข้อดีที่บ้านบางหลังปลูกไถ่ยกพื้นสูง แต่สะพานเดินเข้าบ้านยังถูกน้ำท่วมสูงจนต้องหาช่างมายกให้สูงเหนือน้ำอีกครั้ง ก่อนที่มวลน้ำขนาดใหญ่จะเข้ามาสมทบในสัปดาห์หน้า หากคลองตันหยงมัสเกิดล้นตลิ่ง

สืบหน้าล่าสุดเมื่อวันที่ ๕ พ.ย. ระดับน้ำในแม่น้ำสุโหงโกลก อ.สุโหงโกลก จ.นราธิวาส อยู่ที่ ๘.๒๐๐ มิลลิเมตร ต่ำกว่าตลิ่งเพียง ๑ เมตร และเป็นพื้นที่เสี่ยงที่จะต้องเฝ้าระวัง และขอให้ชาวบ้านเตรียมขนย้ายของขึ้นที่สูงได้ทันที และเฝ้าฟังการแจ้งเตือนจากกรมอุตุฯ อย่างใกล้ชิด ส่วนแม่น้ำสายบุรี วัดที่บ้านท่าเรือ ต.บาตง อ.เรือเสาะ อยู่ที่ ๗.๖๕๐ เมตร ต่ำกว่าตลิ่งเพียง ๑.๘๕๐ เมตร และแม่น้ำบางนรา ระดับน้ำต่ำกว่าตลิ่ง ๑.๘๕๐ เมตร ซึ่งยังพอรับมวลน้ำได้อีก ส่วนบรรยากาศโดยทั่วไปทั้ง ๑๓ อำเภอ ฟ้ามีดมีฝนตกลงมาต่อเนื่อง แต่จะตกหนักในช่วงกลางคืน คลื่นในทะเลที่หาดนราทัศน์เขตเทศบาลเมืองนราธิวาส สูง ๓ เมตร ลมแรงเรือขนาดเล็กและขนาดกลางยังต้องดออกทะเล. (เดลินิวส์)

ฝนตกหนักน้ำท่วมอิตาลีตายแล้ว๒๙ศพ

น้ำท่วมฉับพลัน ดินถล่ม ฝนตกหนัก ที่อิตาลีในช่วง ๒-๓ สัปดาห์ที่ผ่านมาและทำให้เกิดน้ำท่วมครั้งใหญ่ในรอบ ๑๐ ปี ในแคว้นซิชิลี ยอดผู้เสียชีวิตพุ่งเป็น ๒๙ คน

สำนักงานป้องกันและบรรเทาสาธารณภัยของอิตาลี รายงานว่า พื้นที่หลายแห่งของประเทศยังคงได้รับอิทธิพลของพายุมรสุมที่เกิดขึ้นอย่างฉับพลันบริเวณส่วนใหญ่ของอิตาลีในช่วง ๒-๓ สัปดาห์ที่ผ่านมา ก่อให้เกิดน้ำท่วมฉับพลัน ดินถล่ม และต้นไม้หักโค่น โดยมีรายงานผู้เสียชีวิตอย่างน้อย ๑๒ คนเฉพาะบนเกาะซิชิลี

อย่างไรก็ตาม เมื่อรวมกับจำนวนผู้เสียชีวิตสะสมก่อนหน้านี้ เพิ่มจำนวนผู้เสียชีวิตจากภาวะสภาพอากาศเลวร้ายในอิตาลีเป็น ๒๙ คนแล้ว

รายงาน ยังระบุว่า ลมแรงฝนตกหนักสร้างความบอบซ้ำให้กับบางส่วนของอิตาลีตลอดช่วงสัปดาห์ และทำให้เกิดน้ำท่วมครั้งใหญ่ในรอบ ๑๐ ปี ที่เมืองเวนิส สร้างความเสียหายคิดเป็นมูลค่าทางเศรษฐกิจมากกว่า ๑ พันล้านยูโร (๑.๑๔ พันล้านดอลลาร์) ในแคว้นเวเนโต รวมไปถึงเหตุการณ์ดินถล่มยังตัดขาดทางเข้าสู่หมู่บ้านต่างๆ ด้วย

ด้าน นายกรัฐมนตรีอิตาลี จูเซปเป กอนเต แถลงข่าวที่ถูกจัดขึ้นปาแลร์โมว่า จะเรียกประชุม ครม.เพื่อประกาศสถานการณ์ฉุกเฉินในภูมิภาคที่ได้รับผลกระทบ อย่างไรก็ตาม สำนักงานป้องกันภัยพลเรือนอิตาลีจะยังคงเฝ้าติดตามสถานการณ์ต่อไป



และออกคำเตือนทางอากาศผ่านทวีตเตอร์ ส่วนอาสาสมัครจากองค์การกาชาดอิตาลีได้ออกทำงานช่วยเหลือผู้ประสบภัยแล้ว (ไอ เอ็น เอ็น)

เมลเบิร์น จมบาดาล หลังพายุฝนถล่มหนัก

เมืองเมลเบิร์น ในรัฐวิกตอเรีย ประเทศออสเตรเลีย เกิดน้ำท่วมขังสูงหลังโดนพายุฝนถล่มหนักส่งผลให้ถนนหลายสายในเมลเบิร์นมีน้ำท่วมขังสูง

สำนักข่าวต่างประเทศรายงานว่า เมืองเมลเบิร์น ในรัฐวิกตอเรีย ประเทศออสเตรเลีย เกิดน้ำท่วมฉับพลัน หลังโดนพายุฝนถล่มหนัก ส่งผลให้ถนนหลายสายในเมลเบิร์นมีน้ำท่วมขังสูงโดยเฉพาะถนนมอนตากิว

ขณะที่การโดยสารรถไฟ และเครื่องบิน ต่างต้องล่าช้าออกไปกว่าเกือบชั่วโมงและต้องเปลี่ยนเส้นทางบางเส้นทาง เนื่องจากความเสียหายจากพายุฝน

ยังมีรายงานอีกว่า ในเมืองเมลเบิร์นมีปริมาณน้ำฝนถึง ๔๓ มิลลิเมตร พร้อมคาดว่าจะลดลงภายใน ๒๔ ชั่วโมง และ จะมีฝนลดลงในช่วงบ่าย ของเวลาท้องถิ่น (ไอ เอ็น เอ็น)

