

รายงานสถานการณ์น้ำลุ่มน้ำเจ้าพระยา

วันที่ 6 พฤศจิกายน 2561

1) สภาพภูมิอากาศ

ลักษณะอากาศทั่วไป (ที่มา: กรมอุตุนิยมวิทยา)

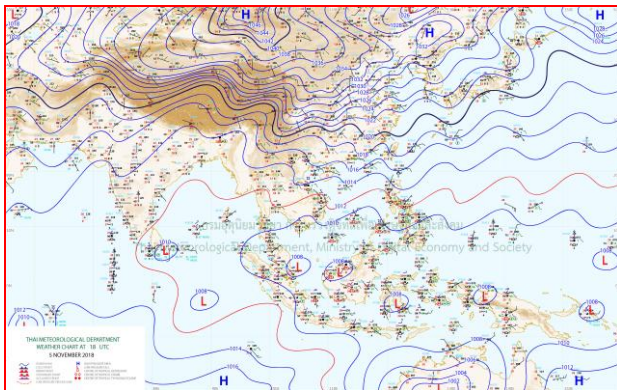
พยากรณ์อากาศ 24 ชั่วโมง ประเทศไทยตอนบนอุณหภูมิจะสูงขึ้น 1-2 องศาเซลเซียส กับมีหมอกในตอนเช้าและมีหมอกหนาในบางพื้นที่ โดยภาคเหนือ ภาคตะวันออกเฉียงเหนือ และภาคกลางตอนบนยังคงมีอากาศเย็นในตอนเช้า ขอให้ประชาชนบริเวณดังกล่าวระมัดระวังการสัญจรผ่านบริเวณที่มีหมอกไว้ด้วย

สำหรับภาคใต้มีฝนตกต่อเนื่องและฝนตกหนักบางแห่ง ขอให้ประชาชนบริเวณภาคใต้ระวังอันตรายจากฝนที่ตกหนัก ซึ่งอาจทำให้เกิดน้ำท่วมฉับพลัน น้ำป่าไหลหลากได้

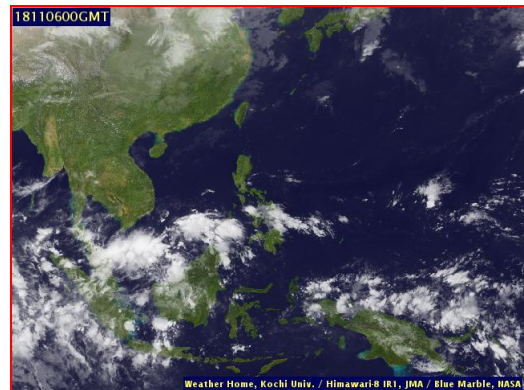
อนึ่ง ในช่วงวันที่ 7-9 พฤศจิกายน 2561 หย่อมความกดอากาศต่ำบริเวณทะเลจีนใต้ตอนล่างจะเคลื่อนเข้ามาปกคลุมภาคใต้ตอนล่าง ทำให้บริเวณดังกล่าวมีฝนเพิ่มมากขึ้นและมีฝนตกหนักถึงหนักมากบางพื้นที่ ขอให้ประชาชนในบริเวณภาคใต้ตอนล่างระมัดระวังอันตรายจากฝนที่ตกหนักถึงหนักมาก ซึ่งอาจทำให้เกิดน้ำท่วมฉับพลัน น้ำป่าไหลหลาก เกิดขึ้นได้ในช่วงเวลาดังกล่าว

บริเวณความกดอากาศสูงที่ปกคลุมประเทศไทยตอนบนมีกำลังอ่อน ทำให้บริเวณดังกล่าวมีอุณหภูมิสูงขึ้นกับมีหมอกในตอนเช้า และมีหมอกหนาในบางพื้นที่ แต่ยังคงมีอากาศเย็นในตอนเช้าบริเวณภาคเหนือ ภาคตะวันออกเฉียงเหนือ และภาคกลางตอนบน สำหรับมรสุมตะวันออกเฉียงเหนือที่พัดปกคลุม อ่าวไทยและภาคใต้มีกำลังปานกลาง ทำให้ภาคใต้ยังคงมีฝนตกต่อเนื่องกับมีฝนตกหนักบางแห่ง ส่วนคลื่นลมบริเวณอ่าวไทยมีกำลังปานกลาง

สภาพอากาศภาคกลาง อากาศเย็นกับมีหมอกในตอนเช้า และอุณหภูมิจะสูงขึ้น 1-2 องศาเซลเซียส อุณหภูมิต่ำสุด 21-24 องศาเซลเซียส อุณหภูมิสูงสุด 33-35 องศาเซลเซียส ลมตะวันออกเฉียงเหนือ ความเร็ว 10-30 กม./ชม.



แผนที่อากาศ วันที่ 6 พ.ย. 2561 เวลา 07.00 น.

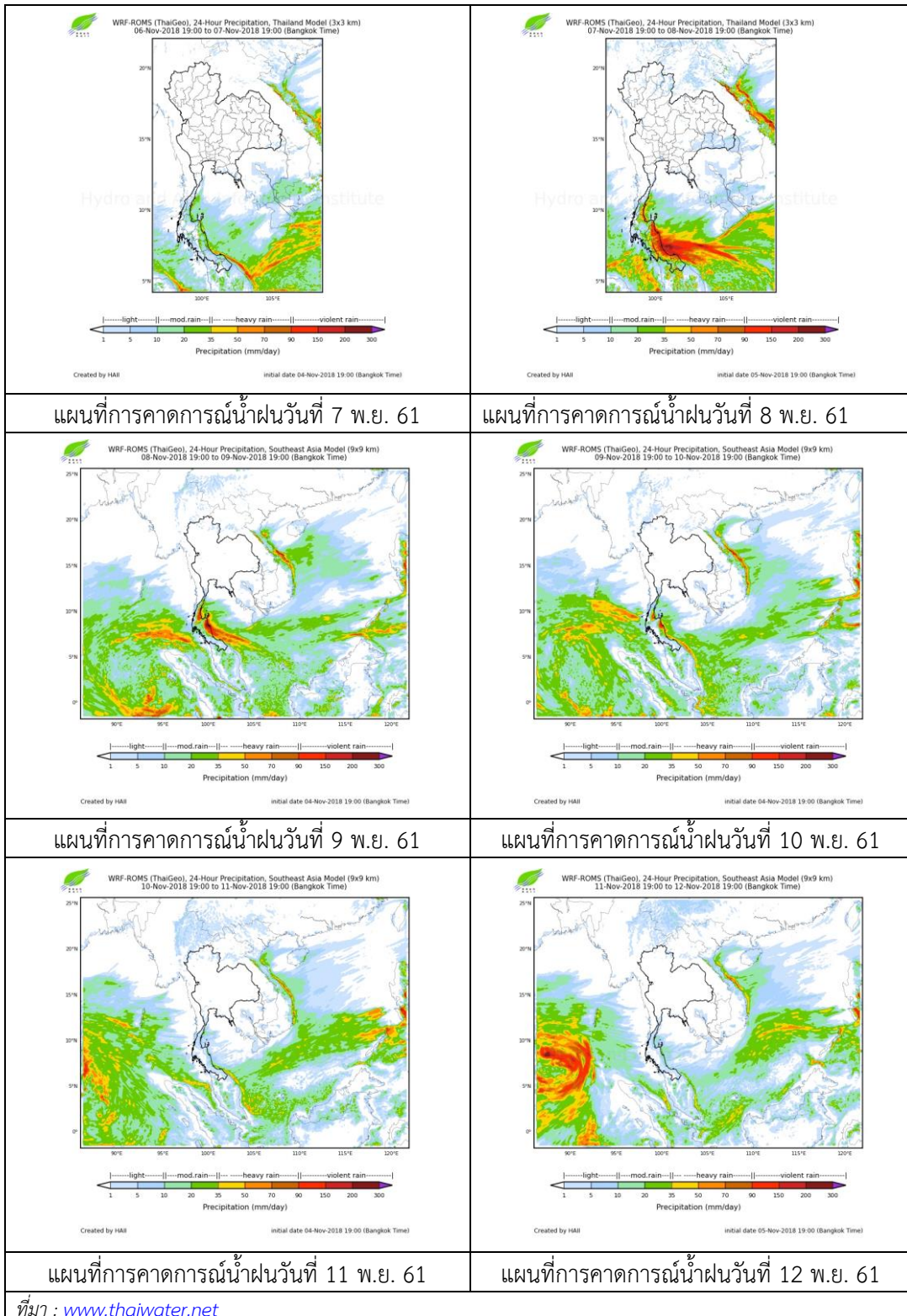


ภาพถ่ายจากดาวเทียม วันที่ 6 พ.ย. 2561

2) สถานการณ์ฝน

จากข้อมูลสถานการณ์ฝนในพื้นที่ลุ่มน้ำเจ้าพระยาของวันที่ 6 พฤศจิกายน 2561 จากกรมทรัพยากรน้ำ กรมอุตุนิยมวิทยา กรมชลประทาน และสถาบันสารสนเทศทรัพยากรน้ำและการเกษตร (องค์การมหาชน) พบว่าไม่มีฝนตกในพื้นที่ลุ่มน้ำ

สถานการณ์น้ำฝน



3) ข้อมูลปริมาณน้ำในลำน้ำ

ลุ่มน้ำเจ้าพระยา ระดับน้ำอยู่ในเกณฑ์ปกติ โดยระดับน้ำยังคงทรงตัว

สถานการณ์น้ำท่า (6 พ.ย. – 8 พ.ย. 2561 ที่มา: กรมชลประทาน)

สถานี	แม่น้ำ	อำเภอ	จังหวัด	ระดับตลิ่ง	อังคาร	พุธ	พฤหัสบดี
				ปริมาณน้ำ (ลบ.ม./วิ.)	6 พ.ย.	7 พ.ย.	8 พ.ย.
C.2	เจ้าพระยา	เมือง	นครสวรรค์	26.20	18.75	18.68	18.51
				3,590	507	495	481
C.13	เขื่อน เจ้าพระยา	สรรพยา	ชัยนาท	17.21	16.38	16.30	16.22
				2,840	100	100	100
C.3	เจ้าพระยา	เมือง	สิงห์บุรี	11.70	2.68	2.66	2.60
				2,340	129	124	118
C.35	เจ้าพระยา	พระนครศรีอยุธยา	พระนครศรีอยุธยา	4.58	0.70	0.67	0.61
				1,155	**	**	**
C.36	คลองบาง หลวง	บางบาล	พระนครศรีอยุธยา	4.00	0.51	0.48	0.46
				404	**	**	**
C.37	คลอง บางบาน	บางบาล	พระนครศรีอยุธยา	3.80	0.52	0.50	0.48
				134	**	**	**

สถานีทับกฤช ต.ทับกฤชใต้ อ.ชุมแสง
จ.นครสวรรค์ (ลุ่มน้ำเจ้าพระยา)



สถานีบ้านหาดเสลา ต.หัวดง อ.เก้าเลี้ยว
จ.นครสวรรค์ (ลุ่มน้ำเจ้าพระยา)



สถานีบ้านท้ายดง ต.บางกระบือ อ.สามโคก
จ.ปทุมธานี (ลุ่มน้ำเจ้าพระยา)



สถานีสะพานปรีดี-อึ้ง ต.หัวรอ อ.พระนครศรีอยุธยา
จ.พระนครศรีอยุธยา (ลุ่มน้ำเจ้าพระยา)



ปริมาณน้ำในลำน้ำของคลองต่างๆ ในพื้นที่ลุ่มน้ำเจ้าพระยา

4) สรุป

สถานการณ์ในลุ่มน้ำเจ้าพระยาอยู่ในเกณฑ์ปกติ โดยระดับน้ำเขื่อนเจ้าพระยามีปริมาณน้ำไหลผ่าน 100 ลบ.ม./วินาที ระดับน้ำเหนือเขื่อน + 16.38 ม.รทก. ระดับน้ำท้ายเขื่อน +6.02 ม.รทก.