



รายงานการเฝ้าระวังติดตามสถานการณ์น้ำ ๒๔ ชั่วโมง

ศูนย์ป้องกันวิกฤติน้ำ กรมทรัพยากรน้ำ กระทรวงทรัพยากรธรรมชาติและสิ่งแวดล้อม
โทรศัพท์ ๐ ๒๒๕๘ ๖๖๓๑ โทรสาร ๐ ๒๒๕๘ ๖๖๒๙ <http://www.dwr.go.th>

รายงานฉบับที่ ๔๒๘/๒๕๕๙

เวลา ๐๘.๐๐น.

วันที่ ๖ สิงหาคม ๒๕๕๙

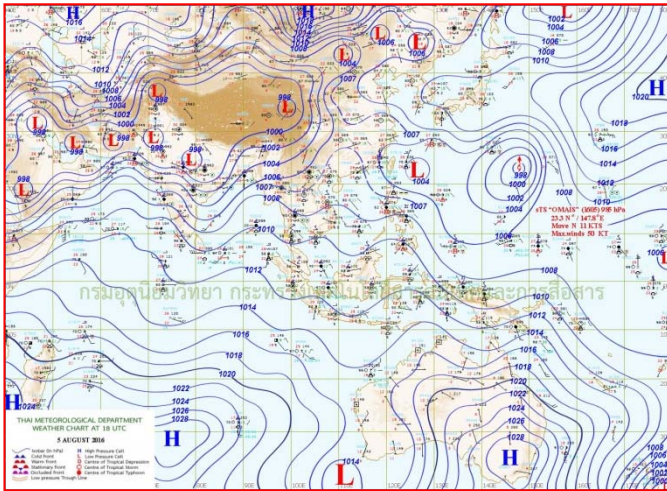
เรื่อง รายงานการเฝ้าระวังติดตามสถานการณ์น้ำ ๒๔ ชั่วโมง

เรียนร.ม.ท.ส. เลขานุการ ร.ม.ท.ส.ปท.ท.ส. รอง ปท.ท.ส. อท.น. รอง อท.น. และหน่วยงานที่เกี่ยวข้อง

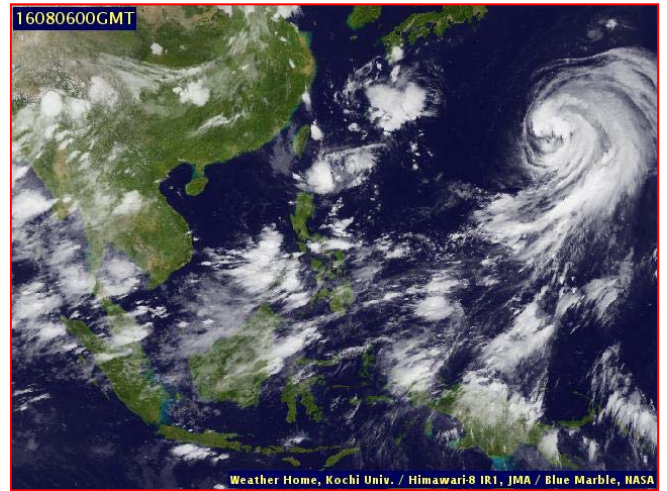
กรมทรัพยากรน้ำขอรายงานการเฝ้าระวังและติดตามสถานการณ์น้ำ ประจำวันที่ ๖ สิงหาคม ๒๕๕๙ ดังนี้

๑. สภาวะอากาศ ณ เวลา ๐๖.๐๐ น. (ที่มา: กรมอุตุนิยมวิทยา)

พยากรณ์อากาศ ๒๔ ชั่วโมงข้างหน้า ประเทศไทยมีฝนตกต่อเนื่องกับมีฝนตกหนักบริเวณภาคเหนือ ภาคตะวันออกเฉียงเหนือ และภาคตะวันออก ขอให้ประชาชนในบริเวณดังกล่าวระวังอันตรายจากฝนตกหนักรวมทั้งฝนที่ตกสะสมไว้ด้วย ส่วนคลื่นลมในทะเลอันดามันมีกำลังปานกลางสูงประมาณ ๒ เมตร ชาวเรือควรเดินเรือด้วยความระมัดระวัง สำหรับกรุงเทพมหานคร และปริมณฑลยังคงมีฝนตก

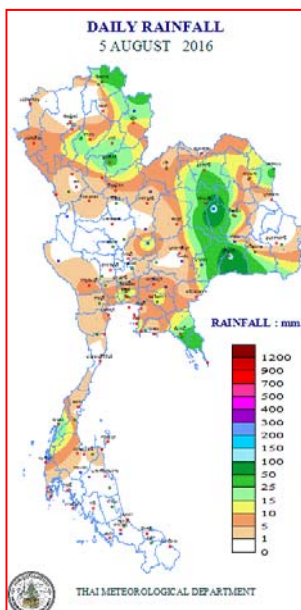


แผนที่อากาศ วันที่ ๖ ส.ค.๒๕๕๙ เวลา ๐๑.๐๐ น.



ภาพถ่ายจากดาวเทียม วันที่ ๖ ส.ค. ๒๕๕๙ เวลา ๐๗.๐๐ น.

๒. ปริมาณฝนสะสม ณ เวลา ๐๗.๐๐ น. (เมื่อวาน) - ๐๗.๐๐ น. (วันนี้) (ที่มา: กรมอุตุนิยมวิทยา)

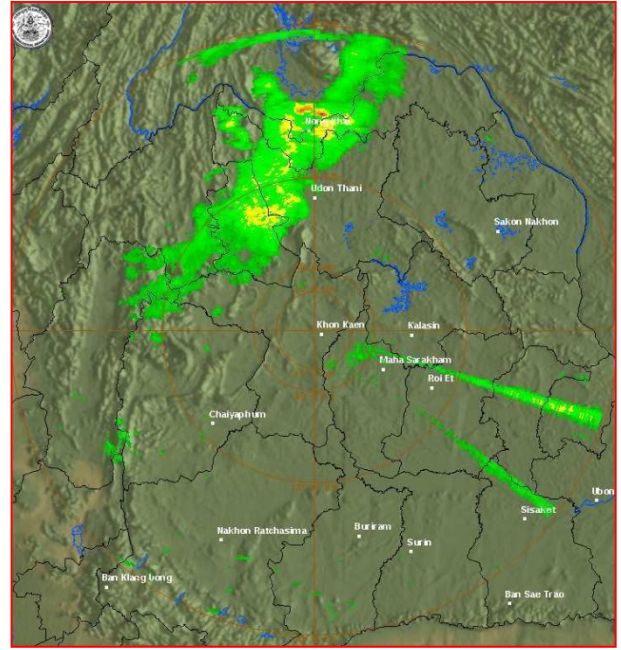


จุดตรวจวัด	ปริมาณฝน (มม.)
จ.มหาสารคาม	๑๓๐.๖
จ.สุรินทร์	๑๒๘.๕
จ.ขอนแก่น	๕๒.๐
จ.ลำปาง (เถิน)	๕๐.๖
จ.นครพนม	๓๗.๖
จ.ร้อยเอ็ด	๓๐.๐
จ.เชียงราย	๒๙.๙

๓. เรดาร์ตรวจอากาศ ณ วันที่ ๖ สิงหาคม ๒๕๕๙ (ที่มา: กรมอุตุนิยมวิทยา)



สถานีสุวรรณภูมิ เวลา ๐๘.๓๐ น.



สถานีขอนแก่น เวลา ๐๘.๓๐ น.

จากเรดาร์ตรวจอากาศ จะพบว่ามีกกลุ่มเมฆฝนกระจายทั่วทุกภาค บริเวณภาคเหนือ ภาคกลาง ภาคตะวันออก ภาคตะวันออกเฉียงเหนือ และภาคใต้

๔. สถานการณ์น้ำในอ่างเก็บน้ำขนาดใหญ่ ณ วันที่ ๕ สิงหาคม ๒๕๕๙ (ที่มา: กรมชลประทาน)

สภาพน้ำในอ่างเก็บน้ำขนาดใหญ่ ปริมาณน้ำในอ่างฯ ๓๒,๗๒๐ ล้าน ลบ.ม. คิดเป็นร้อยละ ๔๖ (ปริมาณน้ำใช้การได้ ๙,๒๑๓ ล้าน ลบ.ม. คิดเป็นร้อยละ ๒๐) ปริมาณน้ำในอ่างฯ เทียบกับปี ๒๕๕๘ (๓๒,๗๘๙ ล้าน ลบ.ม. คิดเป็นร้อยละ ๔๗) น้อยกว่าปี ๒๕๕๘ จำนวน ๗๐ ล้าน ลบ.ม. ปริมาณน้ำไหลลงอ่างฯ จำนวน ๑๔๘.๕๔ ล้าน ลบ.ม. ปริมาณน้ำระบายจำนวน ๙๒.๕๐ ล้าน ลบ.ม. สามารถรับน้ำได้อีก ๓๗,๖๙๙ ล้าน ลบ.ม.

อ่างเก็บน้ำ	ปริมาณน้ำในอ่าง		ปริมาณน้ำใช้การได้		ปริมาณน้ำไหลลงอ่าง		ปริมาณน้ำระบาย		ปริมาณน้ำรับได้อีก (ล้าน ม. ^๓) (ความจุที่ รนส.- ปริมาณน้ำปัจจุบัน)
	ปริมาณ (ล้าน ม. ^๓)	% น้ำเก็บกัก	ปริมาณ (ล้าน ม. ^๓)	% น้ำใช้การ	วันนี้ (ล้าน ม. ^๓)	เมื่อวาน (ล้าน ม. ^๓)	วันนี้ (ล้าน ม. ^๓)	เมื่อวาน (ล้าน ม. ^๓)	
๑.ภูมิพล	๔,๓๘๓	๓๓	๕๘๓	๖	๑๓.๘๗	๑๙.๐๖	๓.๐๐	๓.๐๐	๙,๐๗๙
๒.สิริกิติ์	๔,๑๓๖	๔๓	๑,๒๘๖	๑๙	๒๕.๑๙	๒๑.๗๘	๘.๐๖	๘.๐๓	๖,๕๐๔
๓.จุฬารัตน์	๕๔	๓๓	๑๗	๑๓	๐.๐๑	๐.๐๐	๐.๑๐	๑.๑๓	๑๕๓
๔.อุบลรัตน์	๘๒๒	๒๖	๔๑	๒	๑๐.๗๗	๔.๔๐	๐.๓๐	๐.๓๐	๑,๖๐๙
๕.ลำปาว	๕๕๖	๒๘	๔๕๖	๒๔	๘.๗๕	๑๘.๙๓	๖.๕๙	๓.๓๗	๑,๘๙๔
๖.สิรินธร	๙๘๕	๕๐	๑๕๔	๑๔	๑๐.๐๒	๔.๐๓	๙.๔๘	๑๑.๐๒	๙๘๑
๗.ป่าสักชลสิทธิ์	๓๐๖	๓๒	๓๐๓	๓๒	๙.๑๘	๙.๒๐	๑๐.๐๑	๑๐.๐๐	๖๕๔
๘.ศรีนครินทร์	๑๑,๕๐๓	๖๕	๑,๒๓๘	๑๗	๑๐.๗๓	๕.๘๑	๙.๑๓	๘.๙๕	๗,๓๔๗
๙.วีรลพการณ	๓,๘๗๑	๔๔	๘๕๙	๑๕	๑๘.๘๔	๑๖.๕๖	๘.๙๓	๙.๐๑	๗,๑๒๙
๑๐.ขุนด่านปราการชล	๙๓	๔๒	๘๘	๔๐	๑.๕๕	๐.๗๒	๐.๔๐	๐.๔๐	๑๓๓
๑๑.รัชชประภา	๔,๐๒๖	๗๑	๒,๖๗๕	๖๒	๒๔.๖๙	๑๘.๘๐	๑๖.๙๔	๑๖.๙๓	๒,๕๙๔
๑๒.บางยาง	๔๘๐	๓๓	๒๐๓	๑๗	๐.๙๑	๐.๐๐	๒.๕๔	๒.๕๔	๑,๑๙๔

๕. สถานการณ์น้ำในประเทศ ณ วันที่ ๒ - ๖ สิงหาคม ๒๕๕๙ (ที่มา: กรมชลประทาน)

สถานี	แม่น้ำ	อำเภอ	จังหวัด	ระดับ ตลิ่ง (ม. รทก.)	ระดับน้ำ (ม.รทก.)					แนวโน้ม
					อังคาร	พุธ	พฤหัสบดี	ศุกร์	เสาร์	
					๒ ส.ค.	๓ ส.ค.	๔ ส.ค.	๕ ส.ค.	๖ ส.ค.	
P.๑	ปิง	เมือง	เชียงใหม่	๓.๗๐	๑.๔๗	๑.๔๐	๑.๔๑	๑.๕๕	๑.๕๒	ลดลง
W.๑C	วัง	เมือง	ลำปาง	๕.๒๐	-๐.๒๗	๐.๐๑	-๐.๒๗	๐.๐๐	๐.๑๘	เพิ่มขึ้น
Y.๔	ยม	เมือง	สุโขทัย	๗.๔๕	๓.๑๔	๓.๕๘	๔.๐๐	๓.๗๙	๓.๗๕	ลดลง
N.๖๗	น่าน	ชุมแสง	นครสวรรค์	๒๘.๓๐	๒๑.๔๙	๒๑.๕๖	๒๑.๖๖	๒๑.๗๑	๒๑.๕๖	ลดลง
C.๑๓	เจ้าพระยา	สรรพยา	ชัยนาท	๑๖.๓๔	๑๕.๘๓	๑๕.๗๑	๑๕.๖๖	๑๕.๖๙	๑๕.๗๐	เพิ่มขึ้น
M.๖A	มูล	สตึก	บุรีรัมย์	๕.๔๐	๑.๗๘	๑.๕๗	๑.๕๕	๑.๖๙	๑.๘๖	เพิ่มขึ้น
M.๗	มูล	เมือง	อุบลราชธานี	๗.๐๐	๒.๒๒	๒.๒๑	๒.๒๐	๒.๑๔	๒.๑๒	ลดลง
M.๑๙๑	ลำตะคอง	เมือง	นครราชสีมา	๓.๐๐	๐.๘๐	๐.๘๕	๐.๘๙	๐.๙๖	๐.๘๔	ลดลง
M.๑๕๙	ลำชี	จอมพระ	สุรินทร์	๑๑.๓๐	๒.๕๒	๒.๕๕	๒.๕๕	๒.๕๐	๒.๕๐	ทรงตัว
M.๙๕	ลำเสียวใหญ่	สุวรรณภูมิ	ร้อยเอ็ด	๓.๒๐	๒.๔๔	๒.๔๓	๒.๔๓	๒.๔๒	๒.๔๖	เพิ่มขึ้น
X.๖๔	คลองท่ามะ	ท่ามะ	ชุมพร	๑๗.๑๓	๘.๒๘	๘.๒๔	๘.๓๐	๙.๘๕	๑๐.๐๕	เพิ่มขึ้น
X.๑๔๙	คลองกลาย	นบพิตำ	นครศรีธรรมราช	๓๓.๙๖	๒๘.๙๖	๒๘.๙๘	๒๘.๙๘	๒๘.๙๖	๒๘.๙๕	ลดลง
X.๒๗๔	แม่น้ำโก-ลก	แว้ง	นราธิวาส	๒๒.๔๐	๑๘.๖๑	๑๘.๕๖	๑๘.๕๒	๑๘.๔๙	๑๘.๔๗	ลดลง
X.๓๗A	แม่น้ำตาปี	พระแสง	สุราษฎร์ธานี	๑๐.๗๖	๗.๙๕	๗.๔๗	๗.๔๓	๗.๗๑	๗.๘๖	เพิ่มขึ้น

*** ยังไม่ได้รับรายงาน

๖. สถานการณ์น้ำในพื้นที่ลุ่มน้ำโขง ณ วันที่ ๔ สิงหาคม ๒๕๕๙ (ที่มา: MRC: Mekong River Commission)

สถานี	ระดับตลิ่ง(เมตร)	ระดับน้ำ (เมตร)	ต่ำกว่าระดับตลิ่ง (เมตร)	แนวโน้ม
อ.เชียงแสน จ.เชียงราย	๑๒.๘๐	๓.๖๔	๙.๒๘	เพิ่มขึ้น
อ.เชียงคาน จ.เลย	๑๖.๐๐	๘.๑๕	๗.๘๓	ลดลง
อ.เมือง จ.หนองคาย	๑๒.๒๐	๕.๕๒	๖.๗๘	เพิ่มขึ้น
อ.เมือง จ.นครพนม	๑๒.๕๐	๕.๖๐	๖.๘๕	ลดลง
อ.เมือง จ.มุกดาหาร	๑๒.๐๐	๕.๔๒	๖.๕๘	ลดลง
อ.โขงเจียม จ.อุบลราชธานี	๑๔.๕๐	๖.๑๓	๘.๓๖	ลดลง

๖. สถานการณ์เตือนภัย Early Warning ณ วันที่ ๖ สิงหาคม ๒๕๕๙ (ที่มา: สำนักวิจัย พัฒนาและอุทกวิทยา กรมทรัพยากรน้ำ)

[เวลา ๑๕.๐๐ น.(เมื่อวาน) - ๐๘.๐๐ น.(วันนี้)]

การแจ้งเตือน	สถานี	การแจ้งเตือน
เตือนสีแดง (อพยพ)	-	-
เตือนสีเหลือง (เตือนภัย)	บ้านทุ่งพล้อ ต.ป่าจี่ อ.ศรีสัชนาลัย จ.สุโขทัย บ้านคะแนง ต.แม่ลาว อ.เชียงคำ จ.พะเยา	ปริมาณฝนสะสม ๑๒ ชั่วโมง ๙๘.๐ มิลลิเมตร ปริมาณฝนสะสม ๑๒ ชั่วโมง ๑๐๔.๕ มิลลิเมตร
เตือนสีเขียว (เฝ้าระวัง)	บ้านแม่แคม ต.สวนเขื่อน อ.เมืองแพร่ จ.แพร่ บ้านห้วยตลาด ต.ท่าดั่ง อ.หนองไผ่ จ.เพชรบูรณ์ บ้านปางสำน ต.ยอด อ.สองแคว จ.น่าน บ้านขุนสถาน ต.สันทะ อ.น่าน้อย จ.น่าน บ้านโนนหัวช้าง ต.โนนสมบูรณ์ อ.เขาสวนกวาง จ.ขอนแก่น บ้านกลาง ต.ศิลา อ.หล่มเก่า จ.เพชรบูรณ์	ปริมาณฝนสะสม ๑๒ ชั่วโมง ๘๓.๕ มิลลิเมตร ปริมาณฝนสะสม ๑๒ ชั่วโมง ๙๑.๐ มิลลิเมตร ปริมาณฝนสะสม ๑๒ ชั่วโมง ๘๓.๐ มิลลิเมตร ปริมาณฝนสะสม ๑๒ ชั่วโมง ๘๘.๐ มิลลิเมตร ปริมาณฝนสะสม ๑๒ ชั่วโมง ๙๓ มิลลิเมตร ปริมาณระดับน้ำ ๓.๖๙ เมตร ระดับวิกฤต ๕.๔ เมตร

*ได้รับข้อมูลจากทาง Social Media โดยโปรแกรม Line ศูนย์อุทกภัย ทน.

๗. เหตุการณ์วิกฤตน้ำปัจจุบัน ณ วันที่ ๖ สิงหาคม ๒๕๕๙ [เวลา ๑๕.๐๐ น.(เมื่อวาน) - ๐๘.๐๐ น.(วันนี้)]

ศูนย์ข่าวศรีราชา - มีรายงานว่าเมื่อช่วงค่ำของวันที่ ๕ สิงหาคม ๒๕๕๙ ที่ผ่านมา ในเขตพื้นที่เมืองพัทยา จ.ชลบุรี เกิดฝนตกอย่างหนักและต่อเนื่องยาวนานประมาณ ๑ ชั่วโมง ส่งผลให้สภาพถนนหลายสายเกิดน้ำท่วมขัง ทำให้ประชาชน และนักท่องเที่ยวที่ใช้ถนนสัญจรไปมาเกิดความเดือดร้อนไปตามๆ กัน

จากการลงพื้นที่ตรวจสอบบริเวณ ถนนพัทยาสายสาม และถนนสุขุมวิทพัทยากลาง ซึ่งเป็นพื้นที่ลุ่มต่ำ และมักเกิดน้ำท่วมขังอยู่บ่อยครั้ง พบว่ามีน้ำท่วมสูงประมาณ ๓๐-๕๐ ซม. ทำให้การจราจรติดขัดตลอดสาย ยานพาหนะโดยเฉพาะ รถ จยย. ไม่สามารถผ่านได้ มีบางรายเกิดเครื่องดับในขณะขับขี่

ข่าวรายงานว่า ร.ต.คมกฤษ ตีมาก เจ้าหน้าที่ทหารจากกองพันทหารราบที่ ๒ กรมทหารราบที่ ๒๑ รักษาพระองค์ฯ (ร.๒๑ พัน.๒ รอ.) ค่ายนวมินทราชินี จ.ชลบุรี ในฐานะหัวหน้าชุดดูแลรักษาความสงบเรียบร้อยอำเภอบางละมุง จ.ชลบุรี ได้นำกำลังเจ้าหน้าที่ทหารในสังกัดลงพื้นที่ที่มีน้ำท่วมขัง เพื่อช่วยเหลือชาวบ้านและประชาชนในเบื้องต้นอย่างทันทีด้วยเช่นกัน

๘. สถานการณ์อุทกภัย ณ วันที่ ๖ สิงหาคม ๒๕๕๙ (ที่มา : กรมป้องกันและบรรเทาสาธารณภัย)

น้ำท่วมฉับพลัน

จ.สุรินทร์ - วันที่ ๕ ส.ค.๕๙ เวลา ๑๘.๐๐ น. เกิดฝนตกหนัก ทำให้เกิดน้ำท่วมฉับพลันในพื้นที่ อ.เมืองฯ เขตเทศบาล เมืองสุรินทร์ บริเวณตลาดเทศบาลเมืองสุรินทร์ ศูนย์การค้าห้างบิ๊กซีซูเปอร์เซ็นเตอร์ แม็คโคร เทสโก้โลตัส และมีน้ำท่วมพื้นที่ผิวนถนนหลายเส้นทาง ระดับน้ำสูงประมาณ ๐.๓๐-๐.๕๐ ม. สนง.ปภ.จ. ปอท. อปพร. อาสาสมัคร มูลนิธิ และหน่วยงานที่เกี่ยวข้องเข้าให้การช่วยเหลือ ปัจจุบันสถานการณ์เข้าสู่ภาวะปกติแล้ว

๙. การคาดหมายลักษณะอากาศ ๗ วันข้างหน้า (ระหว่างวันที่ ๕ - ๑๑ สิงหาคม ๒๕๕๙)

ในช่วงวันที่ ๕-๗ ส.ค. บริเวณประเทศไทยยังคงมีฝนตกต่อเนื่อง และมีฝนตกหนักบางแห่งในภาคตะวันออก และภาคใต้ฝั่งตะวันตก ส่วนคลื่นบริเวณทะเลอันดามัน มีคลื่นสูงประมาณ ๒ เมตร

ส่วนในช่วงวันที่ ๘-๑๑ ส.ค. บริเวณประเทศไทยตอนบนมีฝนลดลง เว้นแต่ภาคกลางตอนล่าง ภาคตะวันออก และภาคใต้อยังมีฝนตกต่อเนื่องและมีฝนตกหนักบางแห่ง ส่วนคลื่นบริเวณทะเลอันดามันตอนบนมีกำลังแรงขึ้น โดยมีคลื่นสูง ๒-๓ เมตร

ลักษณะสำคัญทางอุตุนิยมวิทยา ในช่วงวันที่ ๕- ๗ ส.ค. ร่องมรสุมพาดผ่านประเทศเมียนมาและภาคเหนือตอนบนเข้าสู่หย่อมความกดอากาศต่ำบริเวณประเทศลาวและเวียดนามตอนบน ประกอบกับมรสุมตะวันตกเฉียงใต้กำลังปานกลางพัดปกคลุมทะเลอันดามัน ประเทศไทย และอ่าวไทย ทำให้ประเทศไทยยังมีฝนตกต่อเนื่อง และมีฝนตกหนักบางแห่ง ส่วนในช่วงวันที่ ๘-๑๑ ส.ค. มรสุมตะวันตกเฉียงใต้ที่พัดปกคลุมทะเลอันดามัน ภาคใต้ และอ่าวไทย มีกำลังแรงขึ้น ทำให้บริเวณภาคกลางตอนล่าง ภาคตะวันออก และภาคใต้ มีฝนตกหนักบางแห่ง

จึงเรียนมาเพื่อโปรดทราบ

นายสุพจน์ โตวิจักษณ์ชัยกุล
อธิบดีกรมทรัพยากรน้ำ