



รายงานการเฝ้าระวังติดตามสถานการณ์น้ำ ๒๔ ชั่วโมง

ศูนย์ป้องกันวิกฤติน้ำ กรมทรัพยากรน้ำ กระทรวงทรัพยากรธรรมชาติและสิ่งแวดล้อม
โทรศัพท์ ๐ ๒๒๕๘ ๖๖๓๑ โทรสาร ๐ ๒๒๕๘ ๖๖๒๙ <http://www.dwr.go.th>

รายงานฉบับที่ ๔๓๐/๒๕๕๙

เวลา ๑๕.๐๐น.

วันที่ ๖ สิงหาคม ๒๕๕๙

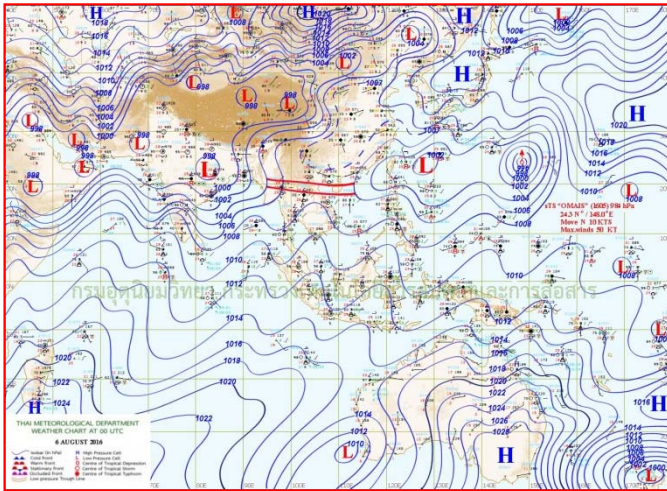
เรื่อง รายงานการเฝ้าระวังติดตามสถานการณ์น้ำ ๒๔ ชั่วโมง

เรียนรมว.ทส. เลขาธิการ รมว.ทส.ปกท.ทส. รอง ปกท.ทส. อทน. รอง อทน. และหน่วยงานที่เกี่ยวข้อง

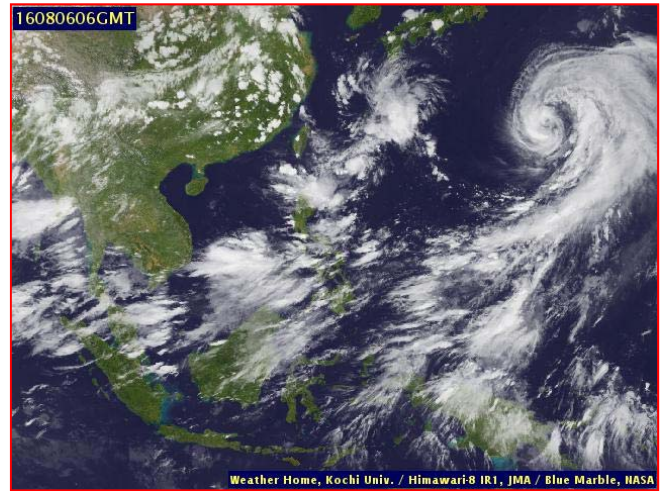
กรมทรัพยากรน้ำขอรายงานการเฝ้าระวังและติดตามสถานการณ์น้ำ ประจำวันที่ ๖ สิงหาคม ๒๕๕๙ ดังนี้

๑. สภาวะอากาศ ณ เวลา ๑๒.๐๐ น. (ที่มา: กรมอุตุนิยมวิทยา)

ประเทศไทยมีฝนตกต่อเนื่องกับมีฝนตกหนักบริเวณภาคเหนือ ภาคตะวันออกเฉียงเหนือตอนบน และภาคตะวันออก ขอให้ประชาชนในบริเวณดังกล่าวระวังอันตรายจากฝนตกหนักรวมทั้งฝนที่ตกสะสมไว้ด้วย ส่วนคลื่นลมบริเวณทะเลอันดามัน คลื่นสูงประมาณ ๒ เมตร ชาวเรือควรเดินเรือด้วยความระมัดระวัง สำหรับกรุงเทพมหานครและปริมณฑลยังคงมีฝนตกและมีฝนตกหนักบางแห่ง

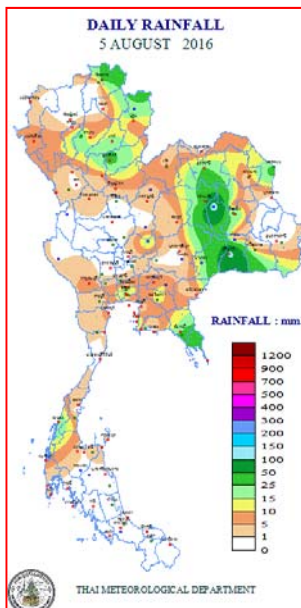


แผนที่อากาศ วันที่ ๖ ส.ค.๒๕๕๙ เวลา ๐๗.๐๐ น.



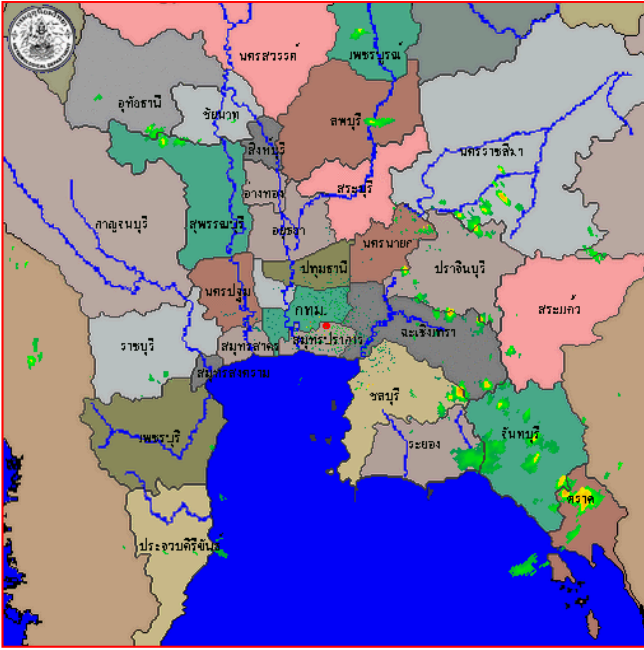
ภาพถ่ายจากดาวเทียม วันที่ ๖ ส.ค. ๒๕๕๙ เวลา ๑๓.๐๐ น.

๒. ปริมาณฝนสะสม ณ เวลา ๐๗.๐๐ น. (เมื่อวาน) - ๐๗.๐๐ น. (วันนี้) (ที่มา: กรมอุตุนิยมวิทยา)

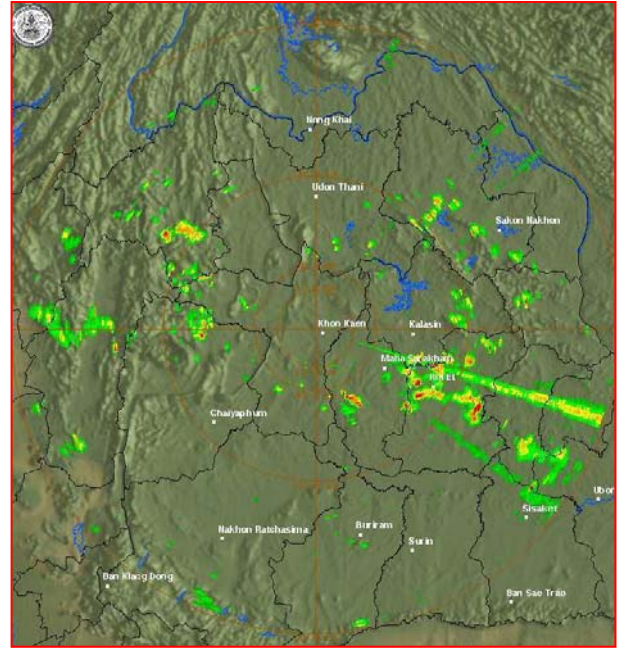


จุดตรวจวัด	ปริมาณฝน (มม.)
จ.มหาสารคาม	๑๓๐.๖
จ.สุรินทร์	๑๒๘.๕
จ.ขอนแก่น	๕๒.๐
จ.ลำปาง (เถิน)	๔๐.๖
จ.นครพนม	๓๗.๖
จ.ร้อยเอ็ด	๓๐.๐
จ.เชียงราย	๒๙.๙

๓. เรดาร์ตรวจอากาศ ณ วันที่ ๖ สิงหาคม ๒๕๕๙ (ที่มา: กรมอุตุนิยมวิทยา)



สถานีสุวรรณภูมิ เวลา ๑๓.๓๐ น.



สถานีขอนแก่น เวลา ๑๔.๐๐ น.

จากเรดาร์ตรวจอากาศ จะพบว่ามียกุ่มเมฆฝนกระจายทั่วทุกภาค บริเวณภาคเหนือ ภาคกลาง ภาคตะวันออก ภาคตะวันออกเฉียงเหนือ และภาคใต้

๔. สถานการณ์น้ำในอ่างเก็บน้ำขนาดใหญ่ ณ วันที่ ๖ สิงหาคม ๒๕๕๙ (ที่มา: กรมชลประทาน)

สภาพน้ำในอ่างเก็บน้ำขนาดใหญ่ ปริมาณน้ำในอ่างฯ ๓๒,๗๖๓ ล้าน ลบ.ม. คิดเป็นร้อยละ ๔๗ (ปริมาณน้ำใช้การได้ ๙,๒๕๖ ล้าน ลบ.ม. คิดเป็นร้อยละ ๒๐) ปริมาณน้ำในอ่างฯ เทียบกับปี ๒๕๕๘ (๓๒,๙๔๖ ล้าน ลบ.ม. คิดเป็นร้อยละ ๔๗) น้อยกว่าปี ๒๕๕๘ จำนวน ๑๘๓ ล้าน ลบ.ม. ปริมาณน้ำไหลลงอ่างฯ จำนวน ๑๒๙.๕๕ ล้าน ลบ.ม. ปริมาณน้ำระบายจำนวน ๘๓.๘๔ ล้าน ลบ.ม. สามารถรับน้ำได้อีก ๓๗,๖๕๖ ล้าน ลบ.ม.

อ่างเก็บน้ำ	ปริมาณน้ำในอ่าง		ปริมาณน้ำใช้การได้		ปริมาณน้ำไหลลงอ่าง		ปริมาณน้ำระบาย		ปริมาณน้ำรับได้อีก (ล้าน ม. ^๓) (ความจุที่ รนส.- ปริมาณน้ำปัจจุบัน)
	ปริมาณ (ล้าน ม. ^๓)	% น้ำเก็บกัก	ปริมาณ (ล้าน ม. ^๓)	% น้ำใช้การ	วันนี้ (ล้าน ม. ^๓)	เมื่อวาน (ล้าน ม. ^๓)	วันนี้ (ล้าน ม. ^๓)	เมื่อวาน (ล้าน ม. ^๓)	
๑.ภูมิพล	๔,๓๙๒	๓๓	๕๙๒	๖	๑๒.๖๒	๑๓.๘๗	๓.๐๐	๓.๐๐	๙,๐๗๐
๒.สิริกิติ์	๔,๑๔๗	๔๔	๑,๒๙๗	๑๙	๒๐.๑๘	๒๕.๑๙	๘.๐๒	๘.๐๖	๖,๔๙๓
๓.จุฬารัตน์	๕๓	๓๒	๑๖	๑๒	๐.๐๓	๐.๐๑	๑.๑๒	๐.๑๐	๑๕๔
๔.อุบลรัตน์	๖๒๗	๒๖	๔๖	๒	๖.๔๐	๑๐.๗๗	๐.๖๕	๐.๓๐	๑,๘๐๔
๕.ลำปาว	๕๖๕	๒๙	๔๖๕	๒๕	๑๒.๙๒	๘.๗๕	๓.๘๖	๖.๕๙	๑,๘๘๕
๖.สิรินธร	๙๘๔	๕๐	๑๕๒	๑๓	๑.๘๘	๑๐.๐๒	๓.๒๒	๙.๔๘	๙๘๒
๗.ป่าสักชลสิทธิ์	๓๐๓	๓๒	๓๐๐	๓๑	๖.๙๘	๙.๑๘	๑๐.๐๑	๑๐.๐๑	๖๕๗
๘.ศรีนครินทร์	๑๑,๕๐๓	๖๕	๑,๒๓๘	๑๗	๘.๒๐	๑๐.๗๓	๙.๑๙	๙.๑๓	๗,๓๔๗
๙.วีรลพการณ	๓,๘๘๕	๔๔	๘๗๓	๑๕	๒๓.๕๙	๑๘.๘๔	๘.๙๖	๘.๙๓	๗,๑๑๕
๑๐.ขุนด่านปราการชล	๙๔	๔๒	๘๙	๔๐	๑.๖๐	๑.๕๕	๐.๘๕	๐.๔๐	๑๓๒
๑๑.รัชชประภา	๔,๐๒๕	๗๑	๒,๖๗๓	๖๒	๑๑.๖๐	๒๔.๖๙	๑๒.๖๘	๑๖.๙๔	๒,๕๙๕
๑๒.บางบาล	๔๗๘	๓๓	๒๐๒	๑๗	๑.๒๐	๐.๙๑	๒.๕๔	๒.๕๔	๑,๑๙๖

๕. สถานการณ์น้ำในประเทศ ณ วันที่ ๒ - ๖ สิงหาคม ๒๕๕๙ (ที่มา: กรมชลประทาน)

สถานี	แม่น้ำ	อำเภอ	จังหวัด	ระดับ ตลิ่ง (ม. รทก.)	ระดับน้ำ (ม.รทก.)					แนวโน้ม
					อังคาร	พุธ	พฤหัสบดี	ศุกร์	เสาร์	
					๒ ส.ค.	๓ ส.ค.	๔ ส.ค.	๕ ส.ค.	๖ ส.ค.	
P.๑	ปิง	เมือง	เชียงใหม่	๓.๗๐	๑.๔๗	๑.๔๐	๑.๔๑	๑.๕๕	๑.๕๒	ลดลง
W.๑C	วัง	เมือง	ลำปาง	๕.๒๐	-๐.๒๗	๐.๐๑	-๐.๒๗	๐.๐๐	๐.๑๘	เพิ่มขึ้น
Y.๔	ยม	เมือง	สุโขทัย	๗.๔๕	๓.๑๔	๓.๕๘	๔.๐๐	๓.๗๙	๓.๗๕	ลดลง
N.๖๗	น่าน	ชุมแสง	นครสวรรค์	๒๘.๓๐	๒๑.๔๙	๒๑.๕๖	๒๑.๖๖	๒๑.๗๑	๒๑.๕๖	ลดลง
C.๑๓	เจ้าพระยา	สรรพยา	ชัยนาท	๑๖.๓๔	๑๕.๘๓	๑๕.๗๑	๑๕.๖๖	๑๕.๖๙	๑๕.๗๐	เพิ่มขึ้น
M.๖A	มูล	สตึก	บุรีรัมย์	๕.๔๐	๑.๗๘	๑.๕๗	๑.๕๕	๑.๖๙	๑.๘๖	เพิ่มขึ้น
M.๗	มูล	เมือง	อุบลราชธานี	๗.๐๐	๒.๒๒	๒.๒๑	๒.๒๐	๒.๑๔	๒.๑๒	ลดลง
M.๑๙๑	ลำตะคอง	เมือง	นครราชสีมา	๓.๐๐	๐.๘๐	๐.๘๕	๐.๘๙	๐.๙๖	๐.๘๔	ลดลง
M.๑๕๙	ลำชี	จอมพระ	สุรินทร์	๑๑.๓๐	๒.๕๒	๒.๕๕	๒.๕๕	๒.๕๐	๒.๕๐	ทรงตัว
M.๙๕	ลำเสียวใหญ่	สุวรรณภูมิ	ร้อยเอ็ด	๓.๒๐	๒.๔๔	๒.๔๓	๒.๔๓	๒.๔๒	๒.๔๖	เพิ่มขึ้น
X.๖๔	คลองท่ามะ	ท่ามะ	ชุมพร	๑๗.๑๓	๘.๒๘	๘.๒๔	๘.๓๐	๙.๘๕	๑๐.๐๕	เพิ่มขึ้น
X.๑๔๙	คลองกลาย	นบพิตำ	นครศรีธรรมราช	๓๓.๙๖	๒๘.๙๖	๒๘.๙๘	๒๘.๙๘	๒๘.๙๖	๒๘.๙๕	ลดลง
X.๒๗๔	แม่น้ำโก-ลก	แว้ง	นราธิวาส	๒๒.๔๐	๑๘.๖๑	๑๘.๕๖	๑๘.๕๒	๑๘.๔๙	๑๘.๔๗	ลดลง
X.๓๗A	แม่น้ำตาปี	พระแสง	สุราษฎร์ธานี	๑๐.๗๖	๗.๙๕	๗.๔๗	๗.๔๓	๗.๗๑	๗.๘๖	เพิ่มขึ้น

*** ยังไม่ได้รับรายงาน

สถานการณ์น้ำในพื้นที่ลุ่มน้ำโขง ณ วันที่ ๖ สิงหาคม ๒๕๕๙ (ที่มา:MRC: Mekong River Commission)

สถานี	ระดับตลิ่ง(เมตร)	ระดับน้ำ (เมตร)	ต่ำกว่าระดับตลิ่ง (เมตร)	แนวโน้ม
อ.เชียงแสน จ.เชียงราย	๑๒.๘๐	๔.๒๐	๘.๖๐	เพิ่มขึ้น
อ.เชียงคาน จ.เลย	๑๖.๐๐	๘.๐๖	๗.๙๔	เพิ่มขึ้น
อ.เมือง จ.หนองคาย	๑๒.๒๐	๕.๖๒	๖.๕๘	ลดลง
อ.เมือง จ.นครพนม	๑๒.๕๐	๕.๖๙	๖.๘๑	เพิ่มขึ้น
อ.เมือง จ.มุกดาหาร	๑๒.๐๐	๕.๓๔	๖.๖๖	ลดลง
อ.โขงเจียม จ.อุบลราชธานี	๑๔.๕๐	๕.๙๘	๘.๕๒	ลดลง

๖. สถานการณ์เตือนภัย Early Warning ณ วันที่ ๖ สิงหาคม ๒๕๕๙ (ที่มา: สำนักวิจัย พัฒนาและอุทกวิทยา กรมทรัพยากรน้ำ)

[เวลา ๐๘.๐๐ น. - ๑๕.๐๐ น.(วันนี้)]

การแจ้งเตือน	สถานี	การแจ้งเตือน
เตือนสีแดง (อพยพ)	-	-
เตือนสีเหลือง (เตือนภัย)	-	-
เตือนสีเขียว (เฝ้าระวัง)	-	-

*ได้รับข้อมูลจากทาง Social Media โดยโปรแกรม Line ศูนย์อุทกภัย ทน.

๗. เหตุการณ์วิกฤตน้ำปัจจุบัน ณ วันที่ ๖ สิงหาคม ๒๕๕๙ [เวลา ๐๘.๐๐ น. - ๑๕.๐๐ น.(วันนี้)]

ไม่มีเหตุการณ์วิกฤตน้ำ

๘. สถานการณ์อุทกภัย ณ วันที่ ๖ สิงหาคม ๒๕๕๙ (ที่มา : กรมป้องกันและบรรเทาสาธารณภัย)

ไม่มีสถานการณ์อุทกภัย

๙. การคาดหมายลักษณะอากาศ ๗ วันข้างหน้า (ระหว่างวันที่ ๖ - ๑๒ สิงหาคม ๒๕๕๙)

ในช่วงวันที่ ๖-๗ ส.ค. บริเวณประเทศไทยตอนบนยังคงมีฝนตกต่อเนื่อง และมีฝนตกหนักบางแห่ง ส่วนคลื่นบริเวณทะเลอันดามัน มีคลื่นสูงประมาณ ๒ เมตร ส่วนในช่วงวันที่ ๘-๑๑ ส.ค.บริเวณประเทศไทยตอนบนมีฝนลดลง เว้นแต่ภาคกลางตอนล่าง ภาคตะวันออก และภาคใต้ ยังมีฝนตกต่อเนื่องและมีฝนตกหนักบางแห่ง ส่วนคลื่นบริเวณทะเลอันดามันตอนบนมีกำลังแรงขึ้น โดยมีคลื่นสูง ๒-๓ เมตร

จึงเรียนมาเพื่อโปรดทราบ

นายสุพจน์ โตวิจักษณ์ชัยกุล
อธิบดีกรมทรัพยากรน้ำ