



รายงานสถานการณ์น้ำ  
ศูนย์ป้องกันวิกฤติน้ำ กรมทรัพยากรน้ำ  
วันศุกร์ที่ ๙ พฤศจิกายน ๒๕๖๑

**สภาวะอากาศ** บริเวณภาคใต้มีฝนตกหนักถึงหนักมากบางแห่ง ขอให้ประชาชนบริเวณภาคใต้ระมัดระวังอันตรายซึ่งอาจเกิดน้ำท่วมฉับพลันและน้ำป่าไหลหลากไว้ด้วย ส่วนคลื่นลมบริเวณอ่าวไทยมีคลื่นสูง ๒-๓ เมตร บริเวณที่มีฝนฟ้าคะนองคลื่นสูงมากกว่า ๓ เมตร ขอให้ชาวเรือบริเวณอ่าวไทยและทะเลอันดามันเดินเรือด้วยความระมัดระวัง เรือเล็กบริเวณอ่าวไทยควรงดออกจากฝั่งจนถึงวันที่ ๑๐ พฤศจิกายน ๒๕๖๑ สำหรับภาคตะวันออกเฉียงเหนือตอนล่าง ภาคตะวันออก และภาคกลางตอนล่าง รวมทั้งกรุงเทพมหานครและปริมณฑลจะมีฝนฟ้าคะนองเกิดขึ้นได้ ดังนั้นขอให้ชาวเกษตรกรควรเตรียมการป้องกันและระวังความเสียหายที่จะเกิดต่อผลผลิตทางการเกษตรไว้ด้วย



**สถานการณ์น้ำ**

กรมอุตุฯ ย้ำภาคใต้เจอฝนตกหนัก ๓ วันรวด ระวังน้ำป่าไหลหลาก  
จ.นราธิวาส อ.เจาะไอร้อง ถนนสะพานข้ามรูตอ่วมเกือบ ๔๐๐ ราย

**สถานการณ์น้ำต่างประเทศ**

(หมายเหตุ ข้อมูลข่าวจาก เดลินิวส์ ไอ เอ็น เอ็น ไทยรัฐ)

**สถานการณ์น้ำ**

ระดับน้ำในแม่น้ำโขง : MRC: Mekong River Commission ณ วันที่ ๓๑ ตุลาคม ๒๕๖๑

สถานี	ระดับตลิ่ง	ระดับน้ำ ๒๘ ต.ค ๖๑	ระดับน้ำ ๓๑ ต.ค.๖๑	+สูงกว่าตลิ่ง -ต่ำกว่าตลิ่ง	แนวโน้ม
อ.เชียงแสน จ.เชียงราย	๑๒.๘๐	๔.๖๔	๔.๔๕	-๘.๓๕	ลดลง
อ.เชียงคาน จ.เลย	๑๖.๐๐	๘.๗๑	๘.๘๒	-๗.๑๘	ลดลง
อ.เมือง จ.หนองคาย	๑๒.๒๐	๕.๖๔	๕.๙๐	-๖.๓๐	เพิ่มขึ้น
อ.เมือง จ.นครพนม	๑๒.๐๐	๔.๖๑	๔.๕๑	-๗.๔๙	เพิ่มขึ้น
อ.เมือง จ.มุกดาหาร	๑๒.๕๐	๔.๖๐	๔.๔๖	-๘.๐๔	เพิ่มขึ้น
อ.โขงเจียม จ.อุบลราชธานี	๑๔.๕๐	๕.๑๒	๔.๙๐	-๙.๖๐	ลดลง

หมายเหตุ : ระดับ (รสม.) ข้อมูลจาก <http://www.dwr.go.th>

**ระดับน้ำ-ลุ่มน้ำเสาบสงขลา** ลุ่มน้ำทะเลสาบสงขลา ปัจจุบันสถานการณ์น้ำในลำน้ำโดยทั่วไปอยู่ในภาวะปกติ (ระดับน้ำต่ำกว่าระดับตลิ่งต่ำสุด) สถานการณ์น้ำในลำน้ำส่วนใหญ่มีแนวโน้มลดลงจากเมื่อวาน อย่างไรก็ตามขอให้ประชาชนในพื้นที่เสี่ยงภัยระมัดระวังอันตรายจากฝนตกหนัก เนื่องจากบริเวณภาคใต้มีฝนตกหนักถึงหนักมากบางพื้นที่ในระยะนี้ (ข้อมูลวันที่ ๘ พ.ย.๒๕๖๑ ที่มา กรมชลประทาน) สถานีคลองลำ อ.ศรีนครินทร์ จ.พัทลุง สถานีคลองห้วย อ.เมือง จ.พัทลุง สถานีคลองหระ อ.หาดใหญ่ จ.สงขลา สถานีคลองอู่ตะเภา อ.สะเดา จ.สงขลา สถานีคลองอู่ตะเภา อ.คลองหอยโข่ง จ.สงขลา สถานีคลองอู่ตะเภา อ.หาดใหญ่ จ.สงขลา วัดปริมาณน้ำได้ ๓๗.๒๐ - ๕.๓๐ ๑๔.๑๓ ๙.๘๐ ๒๒.๒๕ ลบม/วินาที

สถานีตรวจวัดระดับน้ำ (CCTV) ณ วันที่ ๗ พฤศจิกายน ๒๕๖๑ การตรวจวัดระดับน้ำจากกล้อง (CCTV) ระดับน้ำส่วนใหญ่ อยู่ในเกณฑ์ปกติ

ลำดับที่	จังหวัด	สถานที่ตั้งกล้อง	แม่น้ำ/ คูน้ำ	วิกฤติ น้ำเสี่ยง	วิกฤติ น้ำท่วม	ระดับน้ำ (ม.รทก.)			สถานการณ์	หมายเหตุ
						พ.ศ.2561	พ.ศ. 61	พ.ศ. 61		
						5 พ.ย. 61	6 พ.ย. 61	7 พ.ย. 61		
1	จ.แพร่	สะพานมอญโพธิ์ อ.เมือง	ยม	143.18	152.33	144.80	144.90	144.75	น้ำปกติ	↓
2	จ.สุโขทัย	สะพานศรีสังขานลัย อ.เมือง	ยม	60.14	71.78	N/A	N/A	N/A	น้ำปกติ	↔
3	จ.สุโขทัย	สะพานพระเมธียา อ.เมือง	ยม	42.48	48.59	47.10	46.65	46.35	น้ำปกติ	↓
4	จ.พิษณุโลก	สะพานบางระกำ อ.บางระกำ	ยม	31.73	37.23	N/A	N/A	N/A	น้ำปกติ	↔
5	จ.พิจิตร	สะพานโพทะเล อ.โพทะเล	ยม	22.58	30.63	26.00	25.40	25.40	น้ำปกติ	↔
6	จ.พิษณุโลก	โนนทับขันธ์ อ.เมือง	น่าน	37.33	45.04	N/A	N/A	N/A	น้ำปกติ	↔
7	จ.นครสวรรค์	วัดเกษไชโยเหนือ อ.ชุมแสง	น่าน	18.73	25.60	N/A	N/A	N/A	น้ำปกติ	↔
8	จ.นครสวรรค์	บ้านทับกฤช อ.ชุมแสง (ทับกฤชใต้)	น่าน	-	26.16	N/A	N/A	N/A	น้ำปกติ	↔
9	จ.อุตรดิตถ์	สะพานท่าเสา อ.เมือง	น่าน	49.22	56.91	N/A	N/A	N/A	น้ำปกติ	↔
10	จ.น่าน	สะพานนรนาถพิพัฒน์ อ.เมือง	น่าน	192.17	197.73	N/A	N/A	N/A	น้ำปกติ	↔
11	จ.พิจิตร	สะพานเสียวอ.พิจิตร ๑๑ ๖๖ ๖๖๖๖ อ.บางมูลนาก	น่าน	18.19	27.23	N/A	N/A	N/A	น้ำปกติ	↔
12	จ.พิษณุโลก	สะพานสุพรรณภักดี อ.เมือง	น่าน	33.98	44.52	N/A	N/A	N/A	น้ำปกติ	↔
13	จ.อุตรธานี	สถานีห้วยหลวง อ.เมือง	โขง	-	-	N/A	N/A	N/A	น้ำปกติ	↔
14	จ.เลย	สถานีแม่น้ำเลย อ.เมือง	โขง	-	-	230.30	230.40	230.45	น้ำปกติ	↑
15	จ.ชัยภูมิ	สถานีห้วยฝาย อ.แฉะ	แม่น้ำ/โขง	395.79	396.50	N/A	N/A	N/A	น้ำปกติ	↔
16	จ.หนองคาย	สวนสวนอุทยานหนองคาย อ.เมือง	โขง	157.85	166.70	N/A	N/A	N/A	น้ำปกติ	↔
17	จ.หนองคาย	วัดทุ่งลาด อ.โพนพิสัย	ห้วยหลวง/โขงสีทันดร	150.50	159.43	N/A	N/A	N/A	น้ำปกติ	↔
18	จ.นครพนม	บ้านศาลาปากน้ำ อ.ท่าอุเทน	น้ำสงคราม/โขงสีทันดร	133.42	141.02	N/A	N/A	N/A	น้ำปกติ	↔
19	จ.นครราชสีมา	รพ.เทศบาล 4 อ.เมือง	ลำตะคอง/มูล	174.60	178.00	176.60	176.60	176.60	น้ำปกติ	↔
20	จ.บุรีรัมย์	สตีก อ.สตีก	มูล	123.13	128.76	126.70	126.64	126.70	น้ำปกติ	↑
21	จ.สิงห์บุรี	เชิงสะพานสิงห์บุรี อ.เมือง	เจ้าพระยา	3.45	11.50	N/A	N/A	N/A	น้ำปกติ	↔
22	จ.อ่างทอง	บ้านยามณี อ.โพธิ์ทอง	เจ้าพระยา	-	9.11	N/A	N/A	N/A	น้ำปกติ	↔
23	จ.พระนครศรีอยุธยา	บ้านป้อม อ.พระนครศรีอยุธยา	เจ้าพระยา	-	-	8.40	8.40	8.40	น้ำปกติ	↔
24	จ.พระนครศรีอยุธยา	อ.เสนา	น้อย/เจ้าพระยา	2.00	5.00	1.10	1.25	1.30	น้ำปกติ	↑
25	จ.อุทัยธานี	เชิงสะพานสิริกิติ์ อ.เมือง	สะแกกรัง	15.16	19.90	6.40	6.10	6.20	น้ำปกติ	↑
26	จ.อุทัยธานี	อุทัยใหม่ อ.เมือง	สะแกกรัง	-	-	16.30	16.30	16.30	น้ำปกติ	↔
27	จ.พระนครศรีอยุธยา	สะพานสิริทิพย์ อ.พระนครศรีอยุธยา	เจ้าพระยา	-	-	-0.50	-0.30	-0.30	น้ำปกติ	↔
28	จ.สมุทรปราการ	สะพานข้ามแม่น้ำท่าจีน 3 อ.เมือง	ท่าจีน	-5.11	0.57	-0.84	-0.44	-0.64	น้ำปกติ	↓
29	จ.นครปฐม	สถานปฏิบัติบำเพ็ญบุญ อ.สามพราน	ท่าจีน	-5.59	-0.30	0.48	0.38	0.78	น้ำปกติ	↑
30	จ.นครปฐม	สะพานหลวงพ่อเงิน อ.นครไชยศรี	ท่าจีน	-3.16	2.21	1.41	1.51	1.51	น้ำปกติ	↔
31	จ.นครปฐม	สถานีข้ามแม่น้ำท่าจีน ทางหลวง ๑๖ อ.บางเลน	ท่าจีน	-4.57	0.21	0.16	0.16	0.16	น้ำปกติ	↔
32	จ.สุพรรณบุรี	สะพานวัดพระรูป อ.เมือง	ท่าจีน	-1.26	2.75	1.34	1.29	1.24	น้ำปกติ	↓
33	จ.สุพรรณบุรี	สถานีข้ามแม่น้ำท่าจีน ทางหลวง ๑๖ อ.บางเลน	ท่าจีน	1.55	5.18	N/A	N/A	N/A	น้ำปกติ	↔
34	จ.ชัยนาท	สะพานสามง่าม-ทอโกล อ.หันคา	ท่าจีน	10.69	12.83	11.82	11.82	11.82	น้ำปกติ	↔
35	จ.ฉะเชิงเทรา	เชิงสะพานฉะเชิงเทรา อ.เมือง	บางปะกง	-0.01	1.90	N/A	N/A	N/A	น้ำปกติ	↔
36	จ.ฉะเชิงเทรา	ตรงข้ามวัดจันทนาราม อ.เมือง	ฉะเชิงเทรา/บางปะกง	0.20	3.73	N/A	N/A	N/A	น้ำปกติ	↔
37	จ.ประจวบคีรีขันธ์	ร.ร.อนุบาลบางสะพาน อ.บางสะพาน	คลองบางสะพาน/บางสะพาน	-	3.30	N/A	N/A	N/A	น้ำปกติ	↔
38	จ.สงขลา	สถานีคลองอู่ตะเภา อ.หาดใหญ่	ทะเลสาบสงขลา	-	-	0.90	1.05	0.90	น้ำปกติ	↓
39	จ.พัทลุง	สถานีคลองตะโหมด อ.ตะโหมด	ทะเลสาบสงขลา	-	-	N/A	N/A	N/A	น้ำปกติ	↔
40	จ.พัทลุง	สถานีลำปำ อ.เมือง	ทะเลสาบสงขลา	-	-	-0.20	-0.10	-0.10	น้ำปกติ	↔
41	จ.ชัยภูมิ	อุทกวิทยาเข็ญแสน อ.เข็ญแสน	-	-	-	N/A	N/A	N/A	น้ำปกติ	↔
42	จ.เลย	สถานีแม่น้ำโขง (MRC) เข็ญแสน อ.เข็ญแสน	โขง	-	-	N/A	N/A	N/A	น้ำปกติ	↔
43	จ.อุบลราชธานี	สถานีแม่น้ำโขง (MRC) โขงสิม อ.โขงสิม	-	-	-	N/A	N/A	N/A	น้ำปกติ	↔
44	จ.นครสวรรค์	บ้านบางแก้ว อ.บรรพตพิสัย	จิง-วัง-สะแกกรัง-ป่าสัก	-	-	37.12	37.07	37.07	น้ำปกติ	↔
45	จ.ตาก	บ้านปากเรือหรือห้วยจี่ อ.บ้านตาก	จิง-วัง-สะแกกรัง-ป่าสัก	-	-	117.57	117.37	117.47	น้ำปกติ	↑
46	จ.เพชรบูรณ์	บ้านจางวาง อ.หล่มสัก	จิง-วัง-สะแกกรัง-ป่าสัก	-	-	130.40	130.40	130.40	น้ำปกติ	↔
47	จ.เพชรบูรณ์	แม่น้ำป่าสักที่ อ.เมืองเพชรบูรณ์	จิง-วัง-สะแกกรัง-ป่าสัก	-	-	111.30	111.20	111.20	น้ำปกติ	↔
48	จ.สระบุรี	แม่น้ำป่าสักที่ อ.เสาไห้	จิง-วัง-สะแกกรัง-ป่าสัก	-	-	7.20	7.40	7.50	น้ำปกติ	↑
49	จ.สระบุรี	แม่น้ำป่าสักที่ อ.แก่งคอย	จิง-วัง-สะแกกรัง-ป่าสัก	-	-	7.08	7.18	7.23	น้ำปกติ	↑

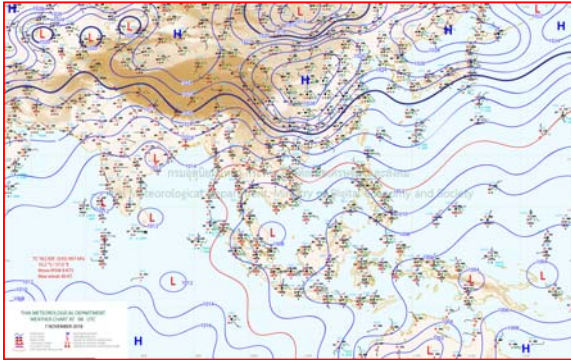


ปริมาณน้ำฝนสูงสุด (มม.)

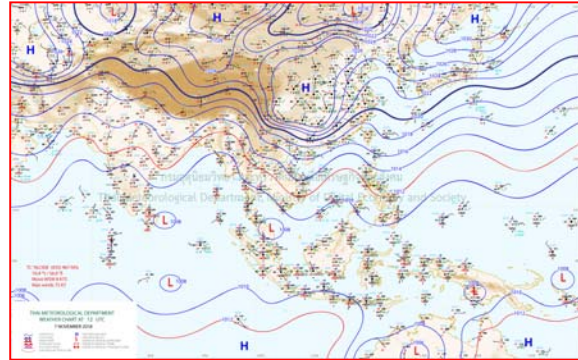
จังหวัด	๓ พ.ย.๖๑	๔ พ.ย.๖๑	๕ พ.ย.๖๑	๖ พ.ย.๖๑	๗ พ.ย.๖๑
จ.นครนายก	-	-	-	-	-
จ.ปราจีนบุรี	-	-	-	-	๐.๕
จ.สระแก้ว	-	-	-	-	๑.๓
จ.ฉะเชิงเทรา	-	-	-	-	๖.๐
จ.ชลบุรี	-	-	-	-	๐.๒
จ.ระยอง	-	-	-	-	-
จ.จันทบุรี	-	-	-	-	-
จ.ตราด	๐.๕	-	-	-	-
จ.เพชรบุรี	-	-	-	-	-
จ.ประจวบคีรีขันธ์	-	-	-	-	๓.๔
จ.ชุมพร	๒๖.๗	-	-	-	๙๕.๕
จ.สุราษฎร์ธานี	๔๐.๒	-	๑๐.๐	๒.๐	๙๒.๐
จ.นครศรีธรรมราช	๕๙.๐	-	๒๓.๐	๒๑.๔	๗๒.๐
จ.พัทลุง	๙๔.๕	-	๑๒.๒	๓๐.๑	๔๖.๕
จ.สงขลา	๑๑๒.๙	-	๔๙.๐	๓๕.๐	๓๗.๔
จ.ปัตตานี	๔๒.๖	-	๓๔.๔	๒๐.๖	๗๖.๘
จ.ยะลา	๕.๙	-	๒๒.๐	๑๐.๐	๑๘.๐
จ.นราธิวาส	๒๐.๔	-	๗๔.๕	๒๖.๓	๖๗.๘
จ.ระนอง	-	-	-	-	๒๙.๖
จ.พังงา	-	-	๕.๐	-	-
จ.กระบี่	๐.๕	-	-	-	๑.๒
จ.ภูเก็ต	๗.๒	-	๓๐.๓	๑.๖	๓.๖
จ.ตรัง	๕.๙	-	๑๖.๕	๐.๔	๔.๒
จ.สตูล	๑.๕	-	๕.๒	๔.๑	๐.๑



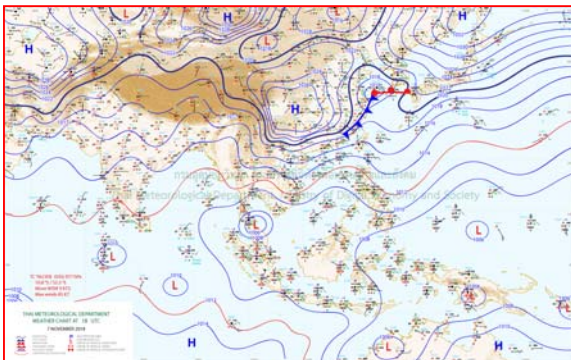
# แผนที่อากาศ



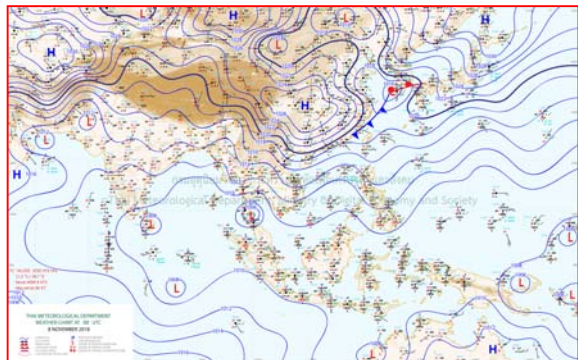
๗ พ.ย.๖๑ เวลา ๐๓:๐๐ น. ๑



๗ พ.ย.๖๑ เวลา ๐๙:๐๐ น. ๒



๘ พ.ย.๖๑ เวลา ๐๑:๐๐ น. ๓



๘ พ.ย.๖๑ เวลา ๐๗:๐๐ น. ๔



# รายงานสรุปสภาพน้ำในอ่างเก็บน้ำขนาดใหญ่และขนาดกลาง

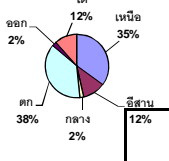
รายงานสถานการณ์ ณ วันที่ 8 พฤศจิกายน 2561

ปริมาณน้ำในอ่างที่ใช้การได้ในสัปดาห์นี้ + มากกว่า / - น้อยกว่า สัปดาห์ก่อน 99.89 ล้าน ลบ.ม.

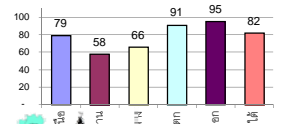
สรุปสถานการณ์ปริมาณน้ำในอ่างเก็บน้ำที่ใช้ในทุกกิจกรรมทั่วประเทศ มากกว่าปริมาณน้ำที่เหลือเข้าอ่าง เมื่อเทียบกับสัปดาห์ที่ผ่านมา ครบใช้ร้อยละ 84

ปริมาณน้ำรวมทั่วประเทศ 70,921 ล้าน ลบ.ม.

ส่วนสม.ม. (100%)



% ปริมาณน้ำรวมแต่ละภาคปัจจุบัน



สรุปสถานการณ์ปริมาณน้ำในอ่าง

คงที่	4	อ่าง
ลดลง	27	อ่าง
เพิ่มขึ้น	7	อ่าง

เปรียบเทียบปริมาณน้ำรวมทั่วประเทศปัจจุบัน กับ ปี 61 และ ปี 60

วันที่ 8 พฤศจิกายน 2561 แห่งนี้ 57,225 ล้าน ลบ.ม. หรือ เท่ากับ 81%

วันที่ 8 พฤศจิกายน 2560 แห่งนี้ 59,882 ล้าน ลบ.ม. หรือ เท่ากับ 84%

ภาค	สถานการณ์ปริมาณน้ำในอ่าง				ปริมาณน้ำเปลี่ยนแปลง (ล้าน ม.)	สถานะ
	ล้น (แห่ง)	คงที่ (แห่ง)	เพิ่มขึ้น (แห่ง)	รวม (แห่ง)		
ภาคเหนือ	3	-	4	7	22.00	ปริมาณน้ำในอ่างเก็บน้ำเพิ่มขึ้น
ภาคตะวันออกเฉียงเหนือ	8	2	2	12	-32.00	ปริมาณน้ำในอ่างเก็บน้ำลดลง
ภาคกลาง	2	1	-	3	-17.00	ปริมาณน้ำในอ่างเก็บน้ำลดลง
ภาคตะวันตก	2	-	-	2	-40.00	ปริมาณน้ำในอ่างเก็บน้ำลดลง
ภาคตะวันออก	9	1	-	10	-11.89	ปริมาณน้ำในอ่างเก็บน้ำลดลง
ภาคใต้	3	-	1	4	-21.00	ปริมาณน้ำในอ่างเก็บน้ำลดลง
รวมทั้งประเทศ	27	4	7	38	-99.89	ปริมาณน้ำในอ่างเก็บน้ำลดลง

ภาค	อ่างเก็บน้ำ	ความจุที่ (ล้าน ม.)	ปริมาณน้ำที่ใช้งานได้ (ล้าน ม.)	ใช้การได้จริง (ล้าน ม.)	ปริมาณน้ำรวม วันที่ 8 พฤศจิกายน 2560		ปัจจุบัน วันที่ 8 พฤศจิกายน 2561		สัปดาห์ก่อน วันที่ 2 พฤศจิกายน 2561		ปริมาณน้ำ + เพิ่มขึ้น (ล้าน ม.)	สถานการณ์ในอ่าง					
					%	%	%	%	%	%							
													ปริมาณน้ำรวม (ล้าน ม.)	ปริมาณน้ำใช้การได้จริง (ล้าน ม.)	ปริมาณน้ำรวม (ล้าน ม.)	ปริมาณน้ำใช้การได้จริง (ล้าน ม.)	ปริมาณน้ำรวม (ล้าน ม.)
<b>ภาคเหนือ (7)</b>																	
1	ภูมิพล (2)	13,462	3,800	9,662	10,695	79%	9,770	73%	5,970	44%	9,720	72%	5,920	44%	50.00	เพิ่มขึ้น	
2	สิริกิติ์ (2) อุดมศักดิ์	9,510	2,850	6,660	8,430	89%	8,314	87%	5,464	57%	8,343	88%	5,493	58%	-29.00	ลดลง	
3	แม่งัด เข้มงใหม่	265	12	253	255	96%	247	93%	235	89%	245	92%	233	88%	2.00	เพิ่มขึ้น	
4	แม่กลอง เข้มงใหม่	263	14	249	115	44%	129	49%	115	44%	127	48%	113	43%	2.00	เพิ่มขึ้น	
5	กำแพง ลำปาง	106	3	103	92	87%	92	87%	89	84%	94	89%	91	86%	-2.00	ลดลง	
6	กำแพง ลำปาง	170	6	164	171	101%	185	109%	179	105%	183	108%	177	104%	2.00	เพิ่มขึ้น	
7	แควน้อย พิษณุโลก	939	43	896	939	100%	737	78%	694	74%	740	79%	697	74%	-3.00	ลดลง	
	แม่มอก	110	16	94	110	100%	46	42%	30	27%	46	42%	30	27%	-	คงที่	
	รวมภาคเหนือ	34,85%	24,825	6,744	18,081	20,808	84%	19,520	79%	12,746	51%	19,498	79%	12,724	51%	22.00	เพิ่มขึ้น
<b>ภาคตะวันออกเฉียงเหนือ (12)</b>																	
8	ห้วยหลวง อุดรธานี	136	7	129	128	94%	72	53%	65	48%	73	54%	66	49%	-1.00	ลดลง	
9	น้ำจูน สกลนคร	520	45	475	511	98%	456	88%	411	79%	459	88%	414	80%	-3.00	ลดลง	
10	น้ำพอง (2) สกลนคร	165	8	157	160	97%	129	78%	121	73%	128	78%	120	73%	1.00	เพิ่มขึ้น	
11	จุฬารัตน์ (2) ชัยภูมิ	164	37	127	164	100%	109	66%	72	44%	109	66%	72	44%	-	คงที่	
12	อุบลรัตน์ (2) ขอนแก่น	2,431	581	1,850	2,770	114%	839	35%	258	11%	837	34%	256	11%	2.00	เพิ่มขึ้น	
13	ลำปาว กาฬสินธุ์	1,980	100	1,880	1,837	93%	1,230	62%	1,130	57%	1,241	63%	1,141	58%	-1.00	ลดลง	
14	ลำตะคอง นครราชสีมา	314	22	292	193	61%	264	84%	242	77%	266	85%	244	78%	-2.00	ลดลง	
15	ลำพระเพลิง นครราชสีมา	155	1	154	136	88%	78	50%	77	50%	83	54%	82	53%	-5.00	ลดลง	
16	มูลขาม นครราชสีมา	141	7	134	109	77%	72	51%	65	46%	74	52%	67	48%	-2.00	ลดลง	
17	ลำแพระ นครราชสีมา	275	7	268	204	74%	169	61%	162	59%	175	64%	168	61%	-6.00	ลดลง	
18	ลำน้ำจันทองบุรีรัมย์	121	3	118	80	66%	40	33%	37	31%	40	33%	37	31%	-	คงที่	
19	สิรินธร (2) อุบลราชธานี	1,966	831	1,135	1,642	84%	1,360	69%	529	27%	1,365	69%	534	27%	-5.00	ลดลง	
	รวมภาคตะวันออกเฉียงเหนือ	11.80%	8,369	1,649	6,720	7,933	95%	4,819	58%	3,169	38%	4,850	58%	3,201	38%	-32.00	ลดลง
<b>ภาคกลาง (3)</b>																	
20	ป่าสักชลสิทธิ์ ลพบุรี	960	3	957	960	100%	737	77%	734	76%	742	77%	739	77%	-5.00	ลดลง	
21	หันเสลา อุทัยธานี	160	17	143	165	103%	58	36%	41	26%	58	36%	41	26%	-	คงที่	
22	กระเสียว สุพรรณบุรี	240	40	200	288	120%	99	41%	59	25%	111	46%	71	30%	-12.00	ลดลง	
	รวมภาคกลาง	1.92%	1,360	60	1,300	1,413	104%	894	66%	834	61%	911	67%	851	63%	-17.00	ลดลง
<b>ภาคตะวันตก (2)</b>																	
23	ศรีนครินทร์ (2) กาญจนบุรี	17,745	10,265	7,480	15,542	88%	16,442	93%	6,177	35%	16,450	93%	6,185	35%	-8.00	ลดลง	
24	วิจิตรวงษ์ (2) กาญจนบุรี	8,860	3,012	5,848	7,050	80%	7,752	87%	4,740	53%	7,784	88%	4,772	54%	-32.00	ลดลง	
	รวมภาคตะวันตก	37.51%	26,605	13,277	13,328	22,592	85%	24,194	91%	10,917	41%	24,234	91%	10,957	41%	-40.00	ลดลง
<b>ภาคตะวันออก (6+4)</b>																	
25	ขุนด่าน นครนายก	224	5.00	219	221	99%	222	99%	217	97%	223	100%	218	97%	-1.00	ลดลง	
26	คลองสีปด ฉะเชิงเทรา	420	30.00	390	305	73%	387	92%	357	85%	388	92%	358	85%	-1.00	ลดลง	
27	บางพระ (3) ชลบุรี	117	12.00	105	109	93%	96	82%	84	72%	96	82%	84	72%	-	คงที่	
28	หนองปลาไหล(3) ระยอง	164	13.75	150	158	96%	166	101%	152	93%	167	102%	153	94%	-1.00	ลดลง	
29	ประแสร์ (3) ระยอง	295	20.00	275	289	98%	278	94%	258	87%	282	96%	262	89%	-4.00	ลดลง	
30	มาบประชัน (3) ระยอง	17	0.72	16	12	70%	17	104%	16	99%	17	105%	16.64	100%	-0.14	ลดลง	
31	หนองคล้า (3) ระยอง	21	1.00	20	21	97%	19	88%	18	84%	19	91%	18.46	86%	-0.52	ลดลง	
32	คลองคราม (3) ระยอง	79	3.00	76	75	94%	79	99%	76	95%	79	99%	75.82	95%	-0.12	ลดลง	
33	คลองใหญ่ (3) ระยอง	45	3.00	42	40	88%	39	86%	36	80%	39	87%	36.38	80%	-0.10	ลดลง	
34	นฤมิตรนครราชสีมา ปราจีนบุรี	295	19.00	276	227	77%	290	98%	271	92%	294	100%	275.00	93%	-4.00	ลดลง	
	รวมภาคตะวันออก	2.37%	1,678	107	1,570	1,457	87%	1,593	95%	1,486	89%	1,605	90%	1,498	89%	-11.89	ลดลง
<b>ภาคใต้ (4)</b>																	
35	แก่งกระจาน เพชรบุรี	710	65	645	403	57%	642	90%	577	81%	648	91%	583	82%	-6.00	ลดลง	
36	ปราณบุรี ประจวบคีรีขันธ์	391	18	373	257	66%	322	82%	304	78%	333	85%	315	81%	-11.00	ลดลง	
37	รัชชประภา (2) สุราษฎร์ธานี	5,639	1,352	4,287	4,332	77%	4,800	85%	3,448	61%	4,821	85%	3,469	62%	-21.00	ลดลง	
38	บางลา (2) ยะลา	1,454	276	1,178	687	47%	940	65%	664	46%	923	63%	647	44%	17.00	เพิ่มขึ้น	
	รวมภาคใต้	11.55%	8,194	1,711	6,483	5,679	69%	6,704	82%	4,993	61%	6,725	82%	5,014	61%	-21.00	ลดลง
	รวมทั้งประเทศ	100%(38)	71,031	23,548	47,482	59,882	84%	57,725	81%	34,145	48%	57,823	81%	34,245	48%	-99.89	ลดลง

ที่มาข้อมูล : ตารางสรุปสภาพน้ำในอ่างเก็บน้ำขนาดใหญ่ทั่วประเทศ และ ตารางสรุปสภาพน้ำในอ่างเก็บน้ำภาคตะวันออก กรมชลประทาน

### หมายเหตุ :

- 1) อ่างเก็บน้ำขนาดใหญ่ หมายถึง อ่างเก็บน้ำที่มีความจุตั้งแต่ 100 ล้าน ลบ.ม. ขึ้นไป
- 2) เป็นอ่างเก็บน้ำอยู่ในความรับผิดชอบของการไฟฟ้าฝ่ายผลิตแห่งประเทศไทย(10) นอกนั้นอยู่ในความรับผิดชอบของกรมชลประทาน (28)
- 3) เป็นอ่างเก็บน้ำขนาดกลางที่มีความสำคัญต่อการอุตสาหกรรมและการประปา ของลุ่มน้ำชายฝั่งทะเลตะวันออก
- 4) ที่มา : กรมชลประทาน และการไฟฟ้าฝ่ายผลิตแห่งประเทศไทย
- 5) จังหวัดที่มีอ่างเก็บน้ำขนาดใหญ่มีจำนวน 26 จังหวัด ไม่มี 50 จังหวัด

รศ. นายสิทธิ์ ระดับเก็บกักของอ่าง



ศูนย์เขชลา



ศูนย์ป้องกันกักตุนน้ำ กรมทรัพยากรน้ำ

### ลำดับของเขื่อนตามความจุ

- 1.ศรีนครินทร์ 2.ภูมิพล 3.สิริกิติ์ 4.วิจิตรวงษ์ 5.รัชชประภา
- 6.อุบลรัตน์ 7.สิรินธร 8.บางลา 9.ลำปาว 10.ป่าสัก

### ลำดับของเขื่อนตามปริมาณน้ำใช้การได้

- 1.ภูมิพล 2.ศรีนครินทร์ 3.สิริกิติ์ 4.วิจิตรวงษ์ 5.รัชชประภา
- 6.ลำปาว 7.อุบลรัตน์ 8.บางลา 9.สิรินธร 10.ป่าสัก

## ย้ำ'ภาคใต้'เจอฝนตกหนัก3วันรวด ระวังน้ำป่าไหลหลาก

กรมอุตุนิยมวิทยา พยากรณ์อากาศ ๒๔ ชั่วโมงข้างหน้าว่า บริเวณภาคใต้มีฝนตกหนักถึงหนักมากบางแห่ง ขอให้ประชาชนบริเวณภาคใต้ระมัดระวังอันตรายซึ่งอาจเกิดน้ำท่วมฉับพลันและน้ำป่าไหลหลากไว้ด้วย ส่วนคลื่นลมบริเวณอ่าวไทยมีคลื่นสูง ๒-๓ เมตร บริเวณที่มีฝนฟ้าคะนองคลื่นสูงมากกว่า ๓ เมตร ขอให้ชาวเรือบริเวณอ่าวไทยและทะเลอันดามันเดินเรือด้วยความระมัดระวัง เรือเล็กบริเวณอ่าวไทยควรงดออกจากฝั่งจนถึงวันที่ ๑๐ พ.ย. ๖๑ สำหรับภาคตะวันออกเฉียงเหนือตอนล่าง ภาคตะวันออก และภาคกลางตอนล่าง รวมทั้งกรุงเทพมหานครและปริมณฑลจะมีฝนฟ้าคะนองเกิดขึ้นได้ ดังนั้นขอให้ชาวเกษตรกรควรเตรียมการป้องกันและระวังความเสียหายที่จะเกิดต่อผลผลิตทางการเกษตร

### พยากรณ์อากาศสำหรับประเทศไทย ตั้งแต่ ๖.๐๐ น.วันนี้ถึง ๖.๐๐ น.วันพรุ่งนี้

ภาคเหนือ อากาศเย็นกับมีหมอกในตอนเช้า และมีหมอกหนาในบางพื้นที่ สำหรับบริเวณยอดดอยมีอากาศหนาวถึงหนาวจัด อุณหภูมิต่ำสุด ๕-๑๔ องศาเซลเซียส อุณหภูมิต่ำสุด ๑๘-๒๓ องศาเซลเซียส อุณหภูมิสูงสุด ๓๒-๓๕ องศาเซลเซียส ลมตะวันออกเฉียงเหนือ ความเร็ว ๑๐-๓๐ กม./ชม.

ภาคตะวันออกเฉียงเหนือ มีเมฆบางส่วน กับมีฝนเล็กน้อยบางแห่ง ส่วนมากทางตอนล่างของภาค สำหรับบริเวณยอดดอยมีอากาศหนาว อุณหภูมิต่ำสุด ๑๑-๑๕ องศาเซลเซียส อุณหภูมิต่ำสุด ๒๒-๒๔ องศาเซลเซียส อุณหภูมิสูงสุด ๓๓-๓๕ องศาเซลเซียส ลมตะวันออกเฉียงเหนือ ความเร็ว ๑๐-๓๐ กม./ชม.

ภาคกลาง มีเมฆบางส่วน กับมีฝนเล็กน้อยบางแห่ง ส่วนมากทางตอนล่างของภาค อุณหภูมิต่ำสุด ๒๓-๒๕ องศาเซลเซียส อุณหภูมิสูงสุด ๓๔-๓๕ องศาเซลเซียส ลมตะวันออกเฉียงเหนือ ความเร็ว ๑๐-๓๐ กม./ชม.

ภาคตะวันออก มีเมฆบางส่วน กับมีฝนเล็กน้อยบางแห่ง อุณหภูมิต่ำสุด ๒๔-๒๗ องศาเซลเซียส อุณหภูมิสูงสุด ๓๒-๓๕ องศาเซลเซียส ลมตะวันออกเฉียงเหนือ ความเร็ว ๒๐-๓๕ กม./ชม. ทะเลมีคลื่นสูงประมาณ ๒ เมตร ห่างฝั่งคลื่นสูงมากกว่า ๒ เมตร

ภาคใต้ (ฝั่งตะวันออก) มีเมฆมาก กับมีฝนฟ้าคะนอง ร้อยละ ๗๐ ของพื้นที่ และมีฝนตกหนักถึงหนักมากบางแห่ง บริเวณจังหวัดสุราษฎร์ธานี นครศรีธรรมราช พัทลุง สงขลา ปัตตานี ยะลา และนราธิวาส อุณหภูมิต่ำสุด ๒๒-๒๕ องศาเซลเซียส อุณหภูมิสูงสุด ๒๖-๓๓ องศาเซลเซียส ลมตะวันออกเฉียงเหนือ ความเร็ว ๒๐-๔๐ กม./ชม. ทะเลมีคลื่นสูง ๒-๓ เมตร บริเวณที่มีฝนฟ้าคะนองคลื่นสูงมากกว่า ๓ เมตร

ภาคใต้ (ฝั่งตะวันตก) มีเมฆมาก กับมีฝนฟ้าคะนอง ร้อยละ ๔๐ ของพื้นที่ และมีฝนตกหนักบางแห่ง บริเวณจังหวัดระนอง พังงา ภูเก็ต กระบี่ ตรัง และสตูล อุณหภูมิต่ำสุด ๒๓-๒๕ องศาเซลเซียส อุณหภูมิสูงสุด ๓๑-๓๔ องศาเซลเซียส ลมตะวันออกเฉียงเหนือ ความเร็ว ๒๐-๓๕ กม./ชม. ทะเลมีคลื่นสูงประมาณ ๒ เมตร บริเวณที่มีฝนฟ้าคะนองคลื่นสูงมากกว่า ๒ เมตร

กรุงเทพมหานครและปริมณฑล มีเมฆบางส่วน กับมีฝนเล็กน้อยบางแห่ง อุณหภูมิต่ำสุด ๒๖-๒๗ องศาเซลเซียส อุณหภูมิสูงสุด ๓๒-๓๕ องศาเซลเซียส ลมตะวันออกเฉียงเหนือ ความเร็ว ๑๐-๓๐ กม./ชม. .

### เจาะไอร้องถนนสะพานชำรุดอ่วมเกือบ๔๐๐ราย

ฝนถล่มเจาะไอร้อง เจ้าหน้าที่เข้าสำรวจความเสียหายแล้ว พบว่า ถนนขาด-สะพานชำรุด เตือดร้อนแล้วเกือบ ๔๐๐ ราย เจ้าหน้าที่เร่งซ่อมแซมด่วน

ว่าที่ร้อยตรีสมบัติ สิงห์คาร นายอำเภอเจาะไอร้อง จังหวัดนราธิวาส เปิดเผยสำนักข่าวไอ.เอ็น.เอ็น. ถึงสถานการณ์อุทกภัยในพื้นที่ว่า เนื่องจากอิทธิพลของลมมรสุมตะวันออกเฉียงเหนือ ทำให้ฝนตกหนักโดยเฉพาะที่อำเภอเจาะไอร้อง ซึ่งได้นำเจ้าหน้าที่เข้าสำรวจความเสียหายแล้ว พบว่ามีจุดที่ถนนขาดคือ ถนนสาย บ.จิว๊ะ ม.๕ ต.มะรือโบออก ซึ่งเป็นเส้นทางที่เชื่อมต่อกับ บ.บาโงคุดุง ม.๖ ต.จวบ ส่วนสะพานที่ถูกน้ำที่เขี้ยวกรากกัดเซาะจนขาดบริเวณตรงกลาง ระยะทางประมาณ ๓ เมตร อยู่ในพื้นที่ บ.บาโงคุดุง ม.๖ ต.จวบ โดยได้ให้ซ่อมแซมชั่วคราวไปก่อน เพื่อให้ประชาชนสัญจรไปมาได้ ส่วนในระยะยาวนั้นทางอำเภอได้ขออนุมัติงบจากทางจังหวัดและได้รับการอนุมัติเรียบร้อยแล้ว จะได้เร่งเข้าทำการซ่อมแซมต่อไป

นอกจากนี้ ยังได้แจกจ่ายยาสามัญประจำบ้าน และยารักษาโรคน้ำกัดเท้าและโรคที่มากับน้ำแก่ชาวบ้านเป็นการเบื้องต้น อย่างไรก็ตาม ขณะนี้ได้ประกาศพื้นที่ประสบภัยไปแล้ว มีผู้ประสบภัย ๔๕ ครัวเรือน จำนวน ๓๖๐ คน และในวันนี้ (๘พ.ย.) จะมีการประกาศพื้นที่ประสบภัยเพิ่มอีก ๑ หมู่บ้าน เพื่อช่วยเหลือประชาชนต่อไป ทั้งนี้คาดการณ์ว่าปีนี้สถานการณ์อุทกภัยในพื้นที่ไม่น่ารุนแรงกว่าปีที่ผ่านมา (ไอ เอ็น เอ็น)

