



รายงานการเฝ้าระวังติดตามสถานการณ์น้ำ ๒๔ ชั่วโมง

ศูนย์ป้องกันวิกฤติน้ำ กรมทรัพยากรน้ำ กระทรวงทรัพยากรธรรมชาติและสิ่งแวดล้อม
โทรศัพท์ ๐ ๒๒๕๘ ๖๖๓๑ โทรสาร ๐ ๒๒๕๘ ๖๖๒๙ <http://www.dwr.go.th>

รายงานฉบับที่ ๔๓๑/๒๕๕๙

เวลา ๐๘.๐๐น.

วันที่ ๗ สิงหาคม ๒๕๕๙

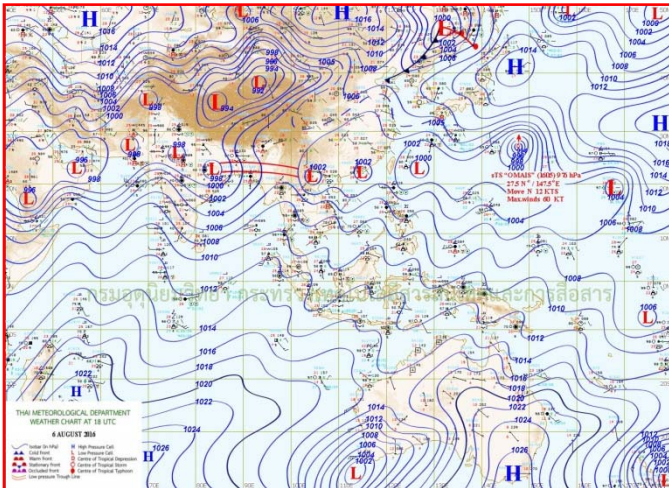
เรื่อง รายงานการเฝ้าระวังติดตามสถานการณ์น้ำ ๒๔ ชั่วโมง

เรียนร.ม.ท.ส. เลขานุการ ร.ม.ท.ส.ปท.ท.ส. รอง ปท.ท.ส. อทน. รอง อทน. และหน่วยงานที่เกี่ยวข้อง

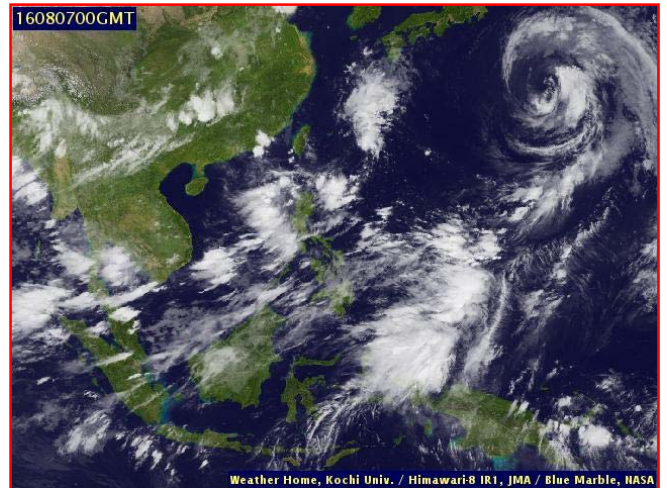
กรมทรัพยากรน้ำขอรายงานการเฝ้าระวังและติดตามสถานการณ์น้ำ ประจำวันที่ ๗ สิงหาคม ๒๕๕๙ ดังนี้

๑. สภาวะอากาศ ณ เวลา ๐๖.๐๐ น. (ที่มา: กรมอุตุนิยมวิทยา)

ประเทศไทยมีฝนตกต่อเนื่องกับมีฝนตกหนักบริเวณภาคเหนือ และภาคตะวันออกเฉียงเหนือ คลื่นลมบริเวณทะเลอันดามันคลื่นสูงประมาณ ๒ เมตร สำหรับกรุงเทพมหานครและปริมณฑลยังคงมีฝนตกและมีฝนตกหนักบางแห่ง

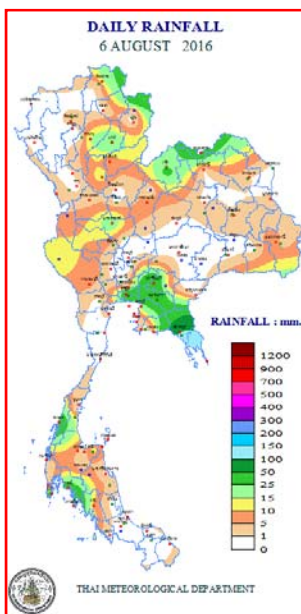


แผนที่อากาศ วันที่ ๗ ส.ค.๒๕๕๙ เวลา ๐๖.๐๐ น.



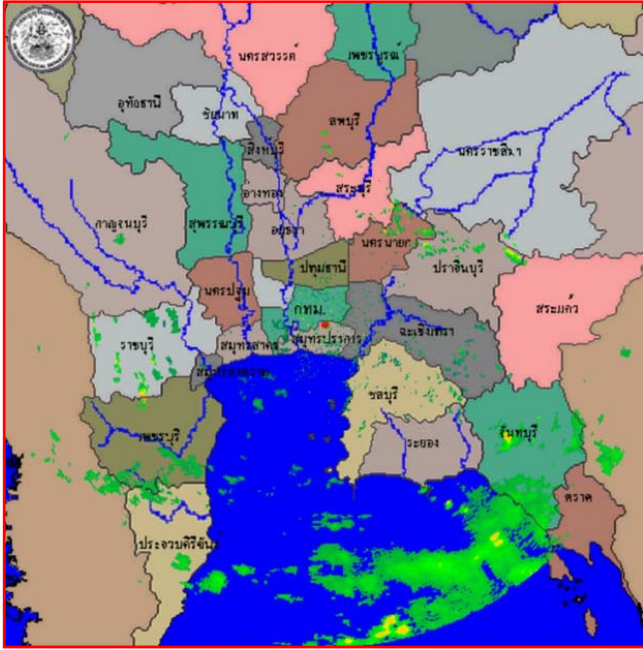
ภาพถ่ายจากดาวเทียม วันที่ ๗ ส.ค. ๒๕๕๙ เวลา ๐๗.๐๐ น.

๒. ปริมาณฝนสะสม ณ เวลา ๐๗.๐๐ น. (เมื่อวาน) - ๐๗.๐๐ น. (วันนี้) (ที่มา: กรมอุตุนิยมวิทยา)

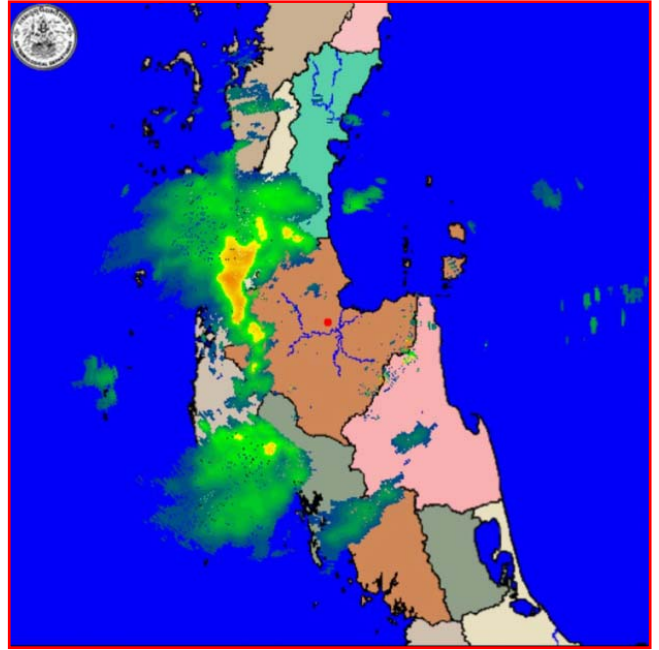


จุดตรวจวัด	ปริมาณฝน (มม.)
จ.จันทบุรี	๘๔.๐
จ.กรุงเทพฯ (บางนา สกษ.)	๕๖.๘
จ.กระบี่ (เกาะลันตา)	๕๓.๐
จ.ปราจีนบุรี	๕๒.๑
จ.น่าน (อ.ทุ่งช้าง)	๔๘.๔
จ.ระนอง	๔๓.๒
จ.ฉะเชิงเทรา	๔๐.๒

๓. เรดาร์ตรวจอากาศ ณ วันที่ ๗ สิงหาคม ๒๕๕๙ (ที่มา: กรมอุตุนิยมวิทยา)



สถานีสุวรรณภูมิ เวลา ๐๗.๓๐ น.



สถานีสุราษฎร์ธานี เวลา ๐๘.๐๐ น.

จากเรดาร์ตรวจอากาศ จะพบว่ามีกลุ่มเมฆฝนกระจายบริเวณภาคกลาง ภาคตะวันออก และภาคใต้

๔. สถานการณ์น้ำในอ่างเก็บน้ำขนาดใหญ่ ณ วันที่ ๖ สิงหาคม ๒๕๕๙ (ที่มา: กรมชลประทาน)

สภาพน้ำในอ่างเก็บน้ำขนาดใหญ่ ปริมาณน้ำในอ่างฯ ๓๒,๗๖๓ ล้าน ลบ.ม. คิดเป็นร้อยละ ๔๗ (ปริมาณน้ำใช้การได้ ๙,๒๕๖ ล้าน ลบ.ม. คิดเป็นร้อยละ ๒๐) ปริมาณน้ำในอ่างฯ เทียบกับปี ๒๕๕๘ (๓๒,๙๔๖ ล้าน ลบ.ม. คิดเป็นร้อยละ ๔๗) น้อยกว่าปี ๒๕๕๘ จำนวน ๑๘๓ ล้าน ลบ.ม. ปริมาณน้ำไหลลงอ่างฯ จำนวน ๑๒๙.๕๕ ล้าน ลบ.ม. ปริมาณน้ำระบายจำนวน ๘๓.๘๔ ล้าน ลบ.ม. สามารถรับน้ำได้อีก ๓๗,๖๕๖ ล้าน ลบ.ม.

อ่างเก็บน้ำ	ปริมาณน้ำในอ่าง		ปริมาณน้ำใช้การได้		ปริมาณน้ำไหลลงอ่าง		ปริมาณน้ำระบาย		ปริมาณน้ำรับได้อีก (ล้าน ม. ^๓) (ความจุที่ รนส.- ปริมาณน้ำปัจจุบัน)
	ปริมาณ (ล้าน ม. ^๓)	% น้ำเก็บกัก	ปริมาณ (ล้าน ม. ^๓)	% น้ำใช้การ	วันนี้ (ล้าน ม. ^๓)	เมื่อวาน (ล้าน ม. ^๓)	วันนี้ (ล้าน ม. ^๓)	เมื่อวาน (ล้าน ม. ^๓)	
๑.ภูมิพล	๔,๓๙๒	๓๓	๕๙๒	๖	๑๒.๖๒	๑๓.๘๗	๓.๐๐	๓.๐๐	๙,๐๗๐
๒.สิริกิติ์	๔,๑๔๗	๔๔	๑,๒๙๗	๑๙	๒๐.๑๘	๒๕.๑๙	๘.๐๒	๘.๐๖	๖,๔๙๓
๓.จุฬารัตน์	๕๓	๓๒	๑๖	๑๒	๐.๐๓	๐.๐๑	๑.๑๒	๐.๑๐	๑๕๔
๔.อุบลรัตน์	๖๒๗	๒๖	๔๖	๒	๖.๔๐	๑๐.๗๗	๐.๖๕	๐.๓๐	๑,๘๐๔
๕.ลำปาว	๕๖๕	๒๙	๔๖๕	๒๕	๑๒.๙๒	๘.๗๕	๓.๘๖	๖.๕๙	๑,๘๘๕
๖.สิรินธร	๙๘๔	๕๐	๑๕๒	๑๓	๑.๘๘	๑๐.๐๒	๓.๒๒	๙.๔๘	๙๘๒
๗.ป่าสักชลสิทธิ์	๓๐๓	๓๒	๓๐๐	๓๑	๖.๙๘	๙.๑๘	๑๐.๐๑	๑๐.๐๑	๖๕๗
๘.ศรีนครินทร์	๑๑,๕๐๓	๖๕	๑,๒๓๘	๑๗	๘.๒๐	๑๐.๗๓	๙.๑๙	๙.๑๓	๗,๓๔๗
๙.วชิราลงกรณ	๓,๘๘๕	๔๔	๘๗๓	๑๕	๒๓.๕๙	๑๘.๘๔	๘.๙๖	๘.๙๓	๗,๑๑๕
๑๐.ขุนด่านปราการชล	๙๔	๔๒	๘๙	๔๐	๑.๖๐	๑.๕๕	๐.๘๕	๐.๔๐	๑๓๒
๑๑.รัชชประภา	๔,๐๒๕	๗๑	๒,๖๗๓	๖๒	๑๑.๖๐	๒๔.๖๙	๑๒.๖๘	๑๖.๙๔	๒,๕๙๕
๑๒.บางบาล	๔๗๘	๓๓	๒๐๒	๑๗	๑.๒๐	๐.๙๑	๒.๕๔	๒.๕๔	๑,๑๙๖

๕. สถานการณ์น้ำในประเทศ ณ วันที่ ๓ - ๗ สิงหาคม ๒๕๕๙ (ที่มา: กรมชลประทาน)

สถานี	แม่น้ำ	อำเภอ	จังหวัด	ระดับ ตลิ่ง (ม. รทก.)	ระดับน้ำ (ม.รทก.)					แนวโน้ม
					พุธ	พฤหัสบดี	ศุกร์	เสาร์	อาทิตย์	
					๓ ส.ค.	๔ ส.ค.	๕ ส.ค.	๖ ส.ค.	๗ ส.ค.	
P.๑	ปิง	เมือง	เชียงใหม่	๓.๗๐	๑.๔๐	๑.๔๑	๑.๕๕	๑.๕๒	๑.๖๙	เพิ่มขึ้น
W.๑C	วัง	เมือง	ลำปาง	๕.๒๐	๐.๐๑	-๐.๒๗	๐.๐๐	๐.๑๘	๐.๑๓	ลดลง
Y.๔	ยม	เมือง	สุโขทัย	๗.๔๕	๓.๕๘	๔.๐๐	๓.๗๙	๓.๗๕	***	***
N.๖๗	น่าน	ชุมแสง	นครสวรรค์	๒๘.๓๐	๒๑.๕๖	๒๑.๖๖	๒๑.๗๑	๒๑.๕๖	๒๑.๔๑	ลดลง
C.๑๓	เจ้าพระยา	สรรพยา	ชัยนาท	๑๖.๓๔	๑๕.๗๑	๑๕.๖๖	๑๕.๖๙	๑๕.๗๐	๑๕.๗๖	เพิ่มขึ้น
M.๖A	มูล	สตึก	บุรีรัมย์	๕.๔๐	๑.๕๗	๑.๕๕	๑.๖๙	๑.๘๖	๒.๐๗	เพิ่มขึ้น
M.๗	มูล	เมือง	อุบลราชธานี	๗.๐๐	๒.๒๑	๒.๒๐	๒.๑๔	๒.๑๒	๒.๑๗	เพิ่มขึ้น
M.๑๙๑	ลำตะคอง	เมือง	นครราชสีมา	๓.๐๐	๐.๘๕	๐.๘๙	๐.๙๖	๐.๘๔	๑.๐๒	เพิ่มขึ้น
M.๑๕๙	ลำชี	จอมพระ	สุรินทร์	๑๑.๓๐	๒.๕๕	๒.๕๕	๒.๕๐	๒.๕๐	๒.๐๖	ลดลง
M.๙๕	ลำเสียวใหญ่	สุวรรณภูมิ	ร้อยเอ็ด	๓.๒๐	๒.๔๓	๒.๔๓	๒.๔๒	๒.๔๖	๒.๔๖	ทรงตัว
X.๖๔	คลองท่ามะ	ท่ามะ	ชุมพร	๑๗.๑๓	๘.๒๔	๘.๓๐	๙.๘๕	๑๐.๐๕	๘.๗๐	ลดลง
X.๑๔๙	คลองกลาย	นบพิตำ	นครศรีธรรมราช	๓๓.๙๖	๒๘.๙๘	๒๘.๙๘	๒๘.๙๖	๒๘.๙๕	๒๙.๐๗	เพิ่มขึ้น
X.๒๗๔	แม่น้ำโก-ลก	แว้ง	นราธิวาส	๒๒.๔๐	๑๘.๕๖	๑๘.๕๒	๑๘.๔๙	๑๘.๔๗	๑๘.๔๘	เพิ่มขึ้น
X.๓๗A	แม่น้ำตาปี	พระแสง	สุราษฎร์ธานี	๑๐.๗๖	๗.๔๗	๗.๔๓	๗.๗๑	๗.๘๖	๗.๖๔	ลดลง

*** ยังไม่ได้รับรายงาน

สถานการณ์น้ำในพื้นที่ลุ่มน้ำโขง ณ วันที่ ๖ สิงหาคม ๒๕๕๙ (ที่มา:MRC: Mekong River Commission)

สถานี	ระดับตลิ่ง(เมตร)	ระดับน้ำ (เมตร)	ต่ำกว่าระดับตลิ่ง (เมตร)	แนวโน้ม
อ.เชียงแสน จ.เชียงราย	๑๒.๘๐	๔.๒๐	๘.๖๐	เพิ่มขึ้น
อ.เชียงคาน จ.เลย	๑๖.๐๐	๘.๐๖	๗.๙๔	เพิ่มขึ้น
อ.เมือง จ.หนองคาย	๑๒.๒๐	๕.๖๒	๖.๕๘	ลดลง
อ.เมือง จ.นครพนม	๑๒.๕๐	๕.๖๙	๖.๘๑	เพิ่มขึ้น
อ.เมือง จ.มุกดาหาร	๑๒.๐๐	๕.๓๔	๖.๖๖	ลดลง
อ.โขงเจียม จ.อุบลราชธานี	๑๔.๕๐	๕.๙๘	๘.๕๒	ลดลง

๖. สถานการณ์เตือนภัย Early Warning ณ วันที่ ๗ สิงหาคม ๒๕๕๙ (ที่มา: สำนักวิจัย พัฒนาและอุทกวิทยา กรมทรัพยากรน้ำ)

[เวลา ๑๕.๐๐ น. (เมื่อวาน) - ๐๘.๐๐ น.(วันนี้)]

การแจ้งเตือน	สถานี	การแจ้งเตือน
เตือนสีแดง (อพยพ)	-	-
เตือนสีเหลือง (เตือนภัย)	บ้านกงซีไร่ (หมู่ ๖) ต.ซึ้ง อ.ขลุง จ.จันทบุรี	ปริมาณฝนสะสม ๑๒ ชั่วโมง ๑๔๑.๕ มิลลิเมตร
เตือนสีเขียว (เฝ้าระวัง)	บ้านปางยาง ต.ภูคา อ.ปัว จ.น่าน	ปริมาณฝนสะสม ๑๒ ชั่วโมง ๘๕.๕ มิลลิเมตร
	บ้านสลักเพชรเหนือ ต.เกาะช้างใต้ อ.กิ่งเกาะช้าง จ.ตราด	ปริมาณฝนสะสม ๑๒ ชั่วโมง ๑๐๐.๕ มิลลิเมตร
	บ้านชมภูเหนือ ต.ชมพู อ.เนินมะปราง จ.พิษณุโลก	ปริมาณระดับน้ำ ๔.๖๒ เมตร ระดับวิกฤต ๗ เมตร
	บ้านห้วยโป้ ต.แม่สิน อ.ศรีสขณาสัย จ.สุโขทัย	ปริมาณระดับน้ำ ๒ เมตร ระดับวิกฤต ๓ เมตร

*ได้รับข้อมูลจากทาง Social Media โดยโปรแกรม Line ศูนย์อุทกภัย ทน.

๗. เหตุการณ์วิกฤตน้ำปัจจุบัน ณ วันที่ ๗ สิงหาคม ๒๕๕๙ [เวลา ๑๕.๐๐ น. (เมื่อวาน) - ๐๘.๐๐ น.(วันนี้)]

ไม่มีเหตุการณ์วิกฤตน้ำ

๘. สถานการณ์อุทกภัย ณ วันที่ ๗ สิงหาคม ๒๕๕๙ (ที่มา : กรมป้องกันและบรรเทาสาธารณภัย)

ไม่มีสถานการณ์อุทกภัย

๙. การคาดหมายลักษณะอากาศ ๗ วันข้างหน้า (ระหว่างวันที่ ๗ - ๑๒ สิงหาคม ๒๕๕๙)

ในวันที่ ๗ ส.ค. บริเวณประเทศไทยตอนบนยังคงมีฝนตกต่อเนื่อง และมีฝนตกหนักบางแห่ง ส่วนคลื่นบริเวณทะเลอันดามัน มีคลื่นสูงประมาณ ๒ เมตร ส่วนในช่วงวันที่ ๘ - ๑๑ ส.ค. บริเวณประเทศไทยตอนบนมีฝนลดลง เว้นแต่ภาคกลางตอนล่าง ภาคตะวันออก และภาคใต้ ยังมีฝนตกต่อเนื่องและมีฝนตกหนักบางแห่ง ส่วนคลื่นบริเวณทะเลอันดามันตอนบนมีกำลังแรงขึ้น โดยมีคลื่นสูง ๒ - ๓ เมตร

จึงเรียนมาเพื่อโปรดทราบ

นายสุพจน์ โตวิจักษณ์ชัยกุล
อธิบดีกรมทรัพยากรน้ำ