



รายงานการเฝ้าระวังติดตามสถานการณ์น้ำ ๒๔ ชั่วโมง

ศูนย์ป้องกันวิกฤติน้ำ กรมทรัพยากรน้ำ กระทรวงทรัพยากรธรรมชาติและสิ่งแวดล้อม
โทรศัพท์ ๐ ๒๒๙๘ ๖๖๓๑ โทรสาร ๐ ๒๒๙๘ ๖๖๒๙ <http://www.dwr.go.th>

รายงานฉบับที่ ๖๒๓/๒๕๖๑

เวลา ๑๕.๐๐น.

วันที่ ๙ พฤศจิกายน ๒๕๖๑

เรื่อง รายงานการเฝ้าระวังติดตามสถานการณ์น้ำ ๒๔ ชั่วโมง

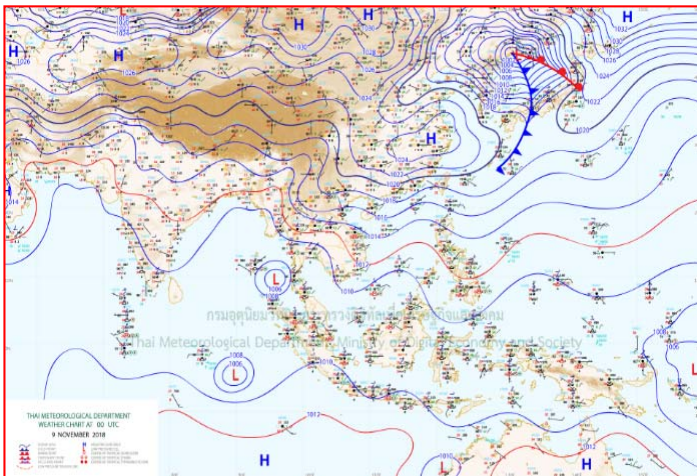
เรียน รมว.ทส. เลขาธิการ รมว.ทส.ปท.ทส. รอง ปท.ทส. อทน. รอง อทน. และหน่วยงานที่เกี่ยวข้อง

กรมทรัพยากรน้ำขอรายงานการเฝ้าระวังและติดตามสถานการณ์น้ำ ประจำวันที่ ๙ พฤศจิกายน ๒๕๖๑ ดังนี้

๑. สภาวะอากาศ เวลา ๑๒.๐๐น. (ที่มา: กรมอุตุนิยมวิทยา)

พยากรณ์อากาศ ๒๔ ชั่วโมงข้างหน้า ภาคใต้มีฝนตกหนักถึงหนักมากบางแห่ง ขอให้ประชาชนบริเวณภาคใต้ระมัดระวังอันตรายซึ่งอาจเกิดน้ำท่วมฉับพลันและน้ำป่าไหลหลากไว้ด้วย ส่วนคลื่นลมบริเวณอ่าวไทยมีคลื่นสูง ๒-๓ เมตร บริเวณที่มีฝนฟ้าคะนองคลื่นสูงมากกว่า ๓ เมตร ขอให้ชาวเรือบริเวณอ่าวไทยและทะเลอันดามันเดินเรือด้วยความระมัดระวัง เรือเล็กบริเวณอ่าวไทยควรงดออกจากฝั่งจนถึงวันที่ ๑๐ พฤศจิกายน ๒๕๖๑

สำหรับภาคตะวันออกเฉียงเหนือตอนล่าง ภาคตะวันออก และภาคกลางตอนล่าง รวมทั้งกรุงเทพมหานครและปริมณฑลจะมีฝนฟ้าคะนองเกิดขึ้นได้ ดังนั้นขอให้เกษตรกรเตรียมการป้องกันและระวังความเสียหายที่จะเกิดต่อผลผลิตทางการเกษตรไว้ด้วย

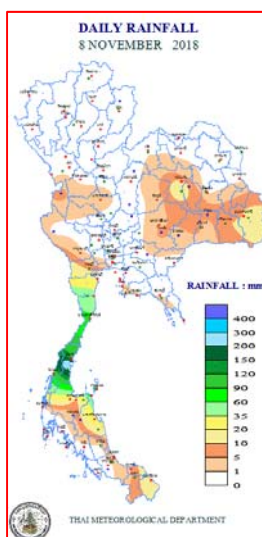


แผนที่อากาศ วันที่ ๙ พ.ย. ๒๕๖๑ เวลา ๑๒.๐๐น.



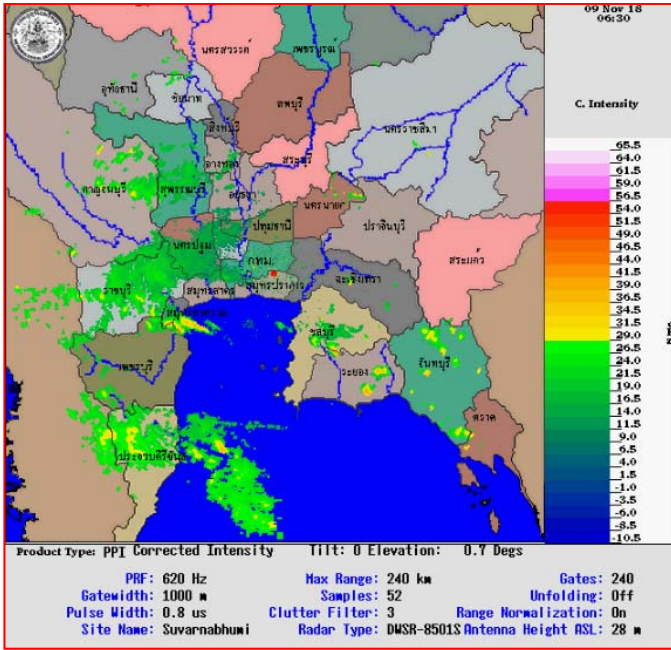
ภาพถ่ายดาวเทียม วันที่ ๙ พ.ย. ๒๕๖๑ เวลา ๑๒.๐๐ น.

๒. ปริมาณฝนสะสม ณ เวลา ๐๗.๐๐น.(เมื่อวาน) - ๐๗.๐๐ น.(วันนี้) (ที่มา: กรมอุตุนิยมวิทยา)

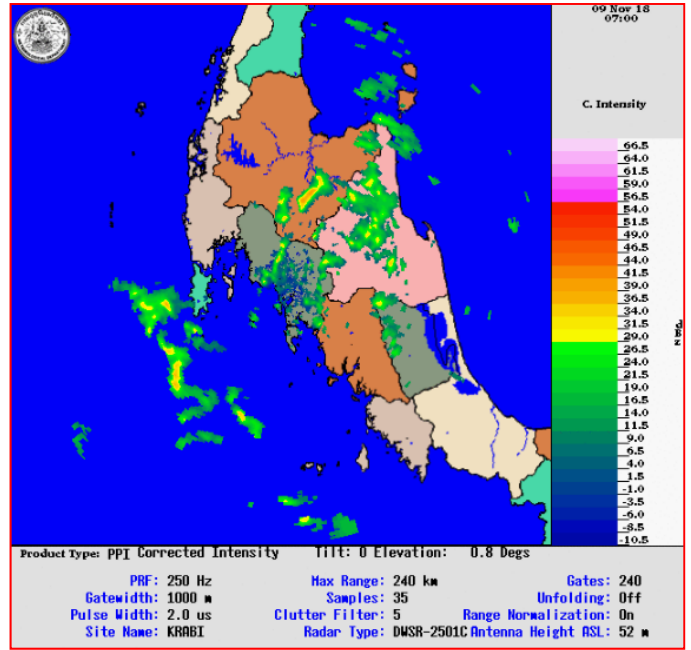


จุดตรวจวัด	ปริมาณฝน (มม.)
จ.ชุมพร (สวี สกษ.)	๒๖๑.๖
จ.สุราษฎร์ธานี (เกาะสมุย)	๑๑๗.๒
จ.ระนอง	๘๑.๔
จ.ประจวบคีรีขันธ์	๖๔.๒
จ.ประจวบคีรีขันธ์ (หนองพลับ สกษ.)	๔๕.๑
จ.นครศรีธรรมราช	๓๑.๒

๓.เรดาร์ตรวจอากาศ ณ วันที่ ๙ พฤศจิกายน ๒๕๖๑ (ที่มา: กรมอุตุนิยมวิทยา)



สถานีสุวรรณภูมิ เวลา ๐๓.๓๐ น.



สถานีกระบี่ เวลา ๐๔.๐๐ น.

จากเรดาร์ตรวจอากาศจะพบว่ามียกุ่มเมฆฝนกระจายภาคใต้ของประเทศไทย

๔.สถานการณ์น้ำในอ่างเก็บน้ำขนาดใหญ่ ณ วันที่ ๙ พฤศจิกายน ๒๕๖๑ (ที่มา: กรมชลประทาน)

สภาพน้ำในอ่างเก็บน้ำขนาดใหญ่ปริมาณน้ำในอ่างฯ ๕๗,๕๔๘ ล้าน ลบ.ม. คิดเป็นร้อยละ ๘๑ (ปริมาณน้ำใช้การได้ ๓๔,๐๐๖ ล้าน ลบ.ม. คิดเป็นร้อยละ ๗๒) ปริมาณน้ำในอ่างฯ เทียบกับปี ๒๕๖๐ (๕๙,๗๔๕ ล้าน ลบ.ม. คิดเป็นร้อยละ ๘๔) น้อยกว่าปี ๒๕๖๐ จำนวน ๒,๑๙๗ ล้าน ลบ.ม. ปริมาณน้ำไหลลงอ่างฯ จำนวน ๖๔.๘๒ ล้าน ลบ.ม. ปริมาณน้ำระบาย จำนวน ๗๓.๔๔ ล้าน ลบ.ม. สามารถรับน้ำได้อีก ๑๓,๓๙๕ ล้าน ลบ.ม.

อ่างเก็บน้ำ	ปริมาณน้ำในอ่าง		ปริมาณน้ำใช้การได้		ปริมาณน้ำไหลลงอ่าง		ปริมาณน้ำระบาย		ปริมาณน้ำรับได้อีก (ล้าน ม. ^๓) (ความจุที่ รนส.- ปริมาณน้ำปัจจุบัน)
	ปริมาณ (ล้าน ม. ^๓)	% น้ำเก็บกัก	ปริมาณ (ล้าน ม. ^๓)	% น้ำใช้การ	วันนี้ (ล้าน ม. ^๓)	เมื่อวาน (ล้าน ม. ^๓)	วันนี้ (ล้าน ม. ^๓)	เมื่อวาน (ล้าน ม. ^๓)	
๑.ภูมิพล	๙,๗๗๒	๑๗	๕,๙๗๒	๑๐	๑๑.๔๐	๑๓.๓๘	๘.๐๐	๘.๐๐	๓,๖๙๐
๒.สิริกิติ์	๘,๓๐๙	๘๗	๕,๔๕๙	๘๒	๙.๐๐	๘.๗๖	๑๓.๐๐	๑๒.๗๗	๒,๑๙๙
๓.จุฬารัตน์	๑๐๙	๖๗	๗๒	๕๗	๐.๓๐	๐.๓๔	๐.๐๔	๐.๐๐	๗๒
๔.อุบลรัตน์	๘๓๙	๓๕	๒๕๘	๑๔	๑.๖๓	๑.๖๕	๐.๕๐	๐.๕๓	๓,๘๐๑
๕.ลำปาว	๑,๒๒๘	๖๒	๑,๑๒๘	๖๐	๐.๐๐	๑.๒๖	๑.๒๘	๑.๒๖	๑,๒๒๒
๖.สิรินธร	๑,๓๖๒	๖๙	๕๓๑	๔๗	๓.๐๗	๐.๐๐	๐.๐๐	๐.๐๐	๖๐๔
๗.ป่าสักชลสิทธิ์	๗๓๗	๗๗	๗๓๔	๗๗	๐.๖๔	๐.๖๔	๐.๖๔	๐.๖๔	๒๒๓
๘.ศรีนครินทร์	๑๖,๔๓๔	๙๓	๖,๑๖๙	๘๒	๗.๕๘	๙.๖๔	๑๒.๐๓	๑๒.๐๓	๒,๓๓๖
๙.วชิราลงกรณ์	๗,๗๔๑	๘๗	๔,๗๒๙	๘๑	๓.๐๘	๖.๗๙	๑๓.๐๕	๑๓.๑๖	๓,๒๕๙
๑๐.ขุนด่านปราการชล	๒๒๒	๙๙	๒๑๘	๙๙	๐.๐๖	๐.๐๖	๐.๐๕	๐.๐๕	๓
๑๑.รัชชประภา	๔,๗๙๘	๘๕	๓,๔๔๗	๘๐	๕.๘๐	๖.๐๑	๗.๐๘	๗.๒๘	๑,๓๔๖
๑๒.บางกลาง	๙๔๕	๖๕	๖๖๙	๕๗	๘.๖๗	๕.๖๐	๓.๐๑	๒.๙๔	๖๔๕

๕.สถานการณ์น้ำในประเทศ ณ วันที่ ๖ - ๙ พฤศจิกายน ๒๕๖๑ (ที่มา: กรมชลประทาน)

สถานี	แม่น้ำ	อำเภอ	จังหวัด	ระดับตลิ่ง (ม.รทก.)	ระดับน้ำ (ม.รทก.)				แนวโน้ม	เปรียบเทียบระดับตลิ่ง
					อังคาร	พุธ	พฤหัสบดี	ศุกร์		
					๖ พ.ย.	๗ พ.ย.	๘ พ.ย.	๙ พ.ย.		
P.๑	ปิง	เมือง	เชียงใหม่	๓.๗๐	๑.๔๕	๑.๔๑	๑.๔๐	๑.๔๐	ทรงตัว	-๒.๓๐
W.๑C	วัง	เมือง	ลำปาง	๕.๒๐	๐.๔๒	๐.๒๑	๐.๐๙	-๐.๓๖	ลดลง	-๕.๕๖
Y.๑๖	ยม	บางระกำ	พิษณุโลก	๗.๓๐	๓.๖๕	๓.๕๐	๒.๗๗	๒.๒๕	ลดลง	-๕.๐๕
N.๗A	น่าน	เมือง	พิจิตร	๙.๘๗	๒.๓๑	๒.๓๘	๒.๓๑	๒.๒๓	ลดลง	-๗.๖๔
C.๒	เจ้าพระยา	เมือง	นครสวรรค์	๒๖.๒๐	๑๘.๗๕	๑๘.๖๕	๑๘.๕๕	๑๘.๔๖	ลดลง	-๗.๗๔
C.๑๓	เจ้าพระยา	สรรพยา	ชัยนาท	๑๖.๓๔	๖.๐๒	๖.๐๒	๖.๐๒	๖.๐๒	ทรงตัว	-๑๐.๓๒
M.๖A	มูล	สตึก	บุรีรัมย์	๖.๐๐	๒.๓๙	๒.๓๖	๒.๔๘	๒.๓๙	ลดลง	-๓.๖๑
M.๗	มูล	เมือง	อุบลราชธานี	๗.๐๐	๒.๔๕	๒.๓๗	๒.๔๓	๒.๕๒	เพิ่มขึ้น	-๔.๔๘
M.๑๙๑	ลำตะคอง	เมือง	นครราชสีมา	๓.๐๐	๐.๙๕	๑.๐๑	๑.๐๒	๑.๐๓	เพิ่มขึ้น	-๑.๙๗
M.๖๙	ลำเซบก	โครงการพิชผล	อุบลราชธานี	๗.๓๐	๕.๑๐	๕.๒๐	๕.๒๕	๕.๓๘	เพิ่มขึ้น	-๑.๙๒
X.๖๔	คลองท่าแซะ	ท่าแซะ	ชุมพร	๑๗.๑๓	๘.๒๒	๘.๕๗	๘.๕๘	๑๓.๘๙	เพิ่มขึ้น	-๓.๒๔
X.๑๔๙	คลองกลาย	นบพิตำ	นครศรีธรรมราช	๓๓.๙๖	๒๙.๑๖	๒๙.๐๙	๒๙.๒๐	๒๙.๔๕	เพิ่มขึ้น	-๔.๕๑
X.๒๗๔	แม่น้ำโก-ลก	แว้ง	นราธิวาส	๒๔.๑๘	๑๙.๘๔	๑๙.๖๗	๑๙.๖๘	๑๙.๕๖	ลดลง	-๔.๖๒
X.๓๗A	แม่น้ำตาปี	พระแสง	สุราษฎร์ธานี	๑๐.๗๖	๗.๔๕	๗.๓๗	๗.๒๗	๗.๐๙	ลดลง	-๓.๖๗

*** ยังไม่ได้รับรายงาน

สถานการณ์น้ำในพื้นที่ลุ่มน้ำโขง ณ วันที่ ๓๑ ตุลาคม ๒๕๖๑ (ที่มา: Mekong River Commission (MRC))

สถานี	ปริมาณฝน ๒๔ ชม. (มม)	ระดับอ้างอิง (ม.รทก.)	ระดับตลิ่ง (ม.)	ระดับน้ำ (ม.) ๓๑ ต.ค.	เปรียบเทียบระดับตลิ่ง	ระดับน้ำคาดการณ์ (ม.)			แนวโน้ม
						๑ พ.ย.	๒ พ.ย.	๓ พ.ย.	
อ.เชียงแสน จ.เชียงราย	๐.๐	๓๕๗.๑๑๐	๑๒.๘๐	๔.๔๕	-๘.๓๕	๔.๓๕	๔.๕๗	๔.๔๗	ลดลง
อ.เชียงคาน จ.เลย	๐.๐	๑๙๔.๑๑๘	๑๖.๐๐	๘.๘๒	-๗.๑๘	๘.๖๗	๘.๗๖	๘.๖๕	ลดลง
อ.เมือง จ.หนองคาย	๐.๐	๑๕๓.๖๔๘	๑๒.๒๐	๕.๙๐	-๖.๓	๕.๙๔	๕.๗๖	๕.๙๑	เพิ่มขึ้น
อ.เมือง จ.นครพนม	๐.๐	๑๓๐.๙๖๑	๑๒.๐๐	๔.๕๑	-๗.๔๙	๔.๕๖	๔.๕๕	๔.๕๖	เพิ่มขึ้น
อ.เมือง จ.มุกดาหาร	๐.๐	๑๒๔.๒๑๙	๑๒.๕๐	๔.๔๖	-๘.๐๔	๔.๔๘	๔.๕๑	๔.๕๐	เพิ่มขึ้น
อ.โขงเจียม จ.อุบลราชธานี	๐.๐	๘๙.๐๓๐	๑๔.๕๐	๔.๙๐	-๙.๖	๔.๗๘	๔.๘๓	๔.๙๑	ลดลง

***เนื่องจากปัจจุบันสถานการณ์น้ำน้อย MRC จึงมีการปรับปรุงข้อมูลเป็นรายสัปดาห์

๖.สถานการณ์เตือนภัย Early Warning ณ วันที่ ๙ พฤศจิกายน ๒๕๖๑ (ที่มา: สำนักวิจัย พัฒนาและอุทกวิทยา กรมทรัพยากรน้ำ) [เวลา ๐๘.๐๐ น. - ๑๕.๐๐ น. (วันนี้)]

การแจ้งเตือน	สถานี	การแจ้งเตือน
เตือนสีแดง (อพยพ)	บ้านวังพุง ต.หินแก้ว อ.ท่าแซะ จ.ชุมพร บ้านหุบผึ้ง ต.ห้วยทราย อ.เมืองประจวบคีรีขันธ์ จ.ประจวบคีรีขันธ์ บ้านมรสวบ ต.ชัยเกษม อ.บางสะพาน จ.ประจวบคีรีขันธ์ บ้านกุยบุรี ต.กุยบุรี อ.กุยบุรี จ.ประจวบคีรีขันธ์	ปริมาณฝนสะสม ๑๒ ชั่วโมง ๑๔๔.๕ มิลลิเมตร ปริมาณฝนสะสม ๑๒ ชั่วโมง ๑๒๘.๐ มิลลิเมตร ปริมาณฝนสะสม ๑๒ ชั่วโมง ๑๒๗.๐ มิลลิเมตร ระดับน้ำ ๓.๐๑ เมตร ระดับวิกฤต ๓.๐๐ เมตร
เตือนสีเหลือง (เตือนภัย)	บ้านสามพันนาม ต.หินเหล็กไฟ อ.หัวหิน จ.ประจวบคีรีขันธ์ บ้านหนองไม้แก่น ต.เกาะหลัก อ.เมืองประจวบคีรีขันธ์ จ.ประจวบคีรีขันธ์ บ้านห้วยตะเคียน ต.ชัยเกษม อ.บางสะพาน จ.ประจวบคีรีขันธ์ บ้านตะแบกโพรง ต.อ่างทอง อ.ทับสะแก จ.ประจวบคีรีขันธ์ บ้านช่องลม ต.ช้างแร้ง อ.บางสะพานน้อย จ.ประจวบคีรีขันธ์	ปริมาณฝนสะสม ๑๒ ชั่วโมง ๙๘.๐ มิลลิเมตร ปริมาณฝนสะสม ๑๒ ชั่วโมง ๑๐๒.๐ มิลลิเมตร ปริมาณฝนสะสม ๑๒ ชั่วโมง ๑๐๑.๐ มิลลิเมตร ปริมาณฝนสะสม ๑๒ ชั่วโมง ๑๐๔.๐ มิลลิเมตร ปริมาณฝนสะสม ๑๒ ชั่วโมง ๑๐๒.๐ มิลลิเมตร
เตือนสีเขียว (เฝ้าระวัง)	บ้านห้วยตะเคียน ต.ชัยเกษม อ.บางสะพาน จ.ประจวบคีรีขันธ์ บ้านใหม่หัวนา ต.หนองแก อ.หัวหิน จ.ประจวบคีรีขันธ์	ปริมาณฝนสะสม ๑๒ ชั่วโมง ๘๔.๕ มิลลิเมตร ปริมาณฝนสะสม ๑๒ ชั่วโมง ๘๔.๕ มิลลิเมตร

***สำนักงานทรัพยากรน้ำภาคที่ ๓ ได้ดำเนินการแจ้งอาสาสมัครและเครือข่าย รวมถึงหน่วยงานที่เกี่ยวข้องในพื้นที่เสี่ยงภัยแล้ว

๗.สถานการณ์ธรณีพิบัติภัย ณ วันที่ ๙ พฤศจิกายน ๒๕๖๑ (ที่มา : กรมทรัพยากรธรณี)

เนื่องจากในพื้นที่เสี่ยงภัยดินถล่ม มีฝนตกต่อเนื่อง โดยเฉพาะจังหวัดประจวบคีรีขันธ์ ชุมพร สุราษฎร์ธานี และระนอง ศูนย์ปฏิบัติการธรณีพิบัติภัย จึงได้ทำการเฝ้าระวังและติดตามสถานการณ์พิบัติภัยดินถล่มและน้ำป่าไหลหลากเป็นพิเศษ และจะทำการแจ้งอาสาสมัครเครือข่ายในพื้นที่เสี่ยงภัยต่อไป

๘.เหตุการณ์วิกฤตน้ำปัจจุบัน ณ วันที่ ๙ พฤศจิกายน ๒๕๖๑ [เวลา ๐๘.๐๐ น. - ๑๕.๐๐ น. (วันนี้)]

จ.ประจวบคีรีขันธ์ สถานการณ์ฝนตกหนักและฝนตกต่อเนื่องบางพื้นที่ตั้งแต่เมื่อวานนี้ จนถึงเช้าวันนี้ (๙ พ.ย.) นั้น ส่งผลให้ระดับน้ำในคลองบางสะพานเพิ่มสูงขึ้น จนเกินจุดวิกฤตแจ้งเตือนสีแดงได้สะพานวังยาว อ.บางสะพาน ทำให้น้ำล้นตลิ่งเข้าท่วมพื้นที่หลายจุดในตัวเมืองบางสะพาน สูงระดับ ๒๐-๓๐ เซนติเมตร และการไหลของน้ำลงสู่ทะเลทำได้ช้า เนื่องจากติดปัญหาน้ำทะเลหนุนสูง (ผู้จัดการ)

๙.สถานการณ์อุทกภัย ณ วันที่ ๙ พฤศจิกายน ๒๕๖๑ (ที่มา : กรมป้องกันและบรรเทาสาธารณภัย)

น้ำไหลหลาก

จ.ประจวบคีรีขันธ์ วันที่ ๘ พ.ย. ๖๑ เวลา ๑๕.๐๐ น. เกิดฝนตกหนักน้ำไหลหลากเข้าท่วมในพื้นที่ ๒ อำเภอ ๓ ตำบล ได้แก่ อ.บางสะพานน้อย ต.บางสะพานน้อย บริเวณตลาดบางสะพานน้อย ต.ช้างแรกร บริเวณถนนเพชรเกษม หลัก กม. ๓๙๙+๙๐๐ - ๔๐๐+๐๕๐ และ อ.บางสะพาน ต.ทองมงคล บริเวณถนนเพชรเกษม บริเวณหลัก กม. ๓๙๗-๗๐๐ - ๓๙๗+๘๐๐ และหลัก กม.๓๙๒+๘๕๐ - ๓๙๒+๙๐๐ ความเสียหายอยู่ระหว่างการสำรวจ ปัจจุบันสถานการณ์ เส้นทางสามารถสัญจรผ่านได้ แต่ยังคงมีน้ำท่วมขังในพื้นที่ลุ่มต่ำ ระดับน้ำลดลง

๑๐.การคาดหมายลักษณะอากาศ ๗ วันข้างหน้า (ระหว่างวันที่ ๙ - ๑๕ พฤศจิกายน ๒๕๖๑)

ในช่วงวันที่ ๙-๑๕ พ.ย. บริเวณประเทศไทยตอนบนจะมีฝนฟ้าคะนองเกิดขึ้น สำหรับภาคใต้ มีฝนตกต่อเนื่องและมีฝนตกหนักถึงหนักบางแห่งโดยเฉพาะในช่วงวันที่ ๙-๑๐ พ.ย. ส่วนคลื่นลมบริเวณอ่าวไทยและทะเลอันดามัน มีคลื่นสูง ๒-๓ เมตร

๑๑.โครงการพัฒนาแหล่งน้ำ (สำนักอนุรักษ์และฟื้นฟูแหล่งน้ำ กรมทรัพยากรน้ำ ข้อมูล ณ วันที่ ๒๔ ตุลาคม ๒๕๖๑)

ลำดับที่	ชื่อโครงการ	พื้นที่ดำเนินการ				ความจุเก็บกัก (ล้าน ลบ.ม.)	ปริมาณปัจจุบัน (ล้าน ลบ.ม.)
		ตำบล	อำเภอ	จังหวัด	ลุ่มน้ำหลัก		
๑	โครงการอนุรักษ์ฟื้นฟูแหล่งน้ำห้วยไม้เต็ง		บ้านคา,สวนผึ้ง	ราชบุรี	แม่กลอง	วางท่อผันน้ำ	-
๒	โครงการอนุรักษ์ฟื้นฟูแหล่งน้ำหนองแหมหลวง	ต.แม่ปู	แม่พริก	ลำปาง	วัง	๒.๖๙	๐.๑๙
๓	โครงการอนุรักษ์ฟื้นฟูแหล่งน้ำทุ่งกระเด็น	เยี่ยปราสาท,ท่าโพธิ์, ทุ่งกระเด็น, ทุ่งตาด	หนองกี่	บุรีรัมย์	มูล	๘.๖๓	๔.๙๓
๔	โครงการอนุรักษ์ฟื้นฟูแหล่งน้ำบึงกิว (บึงจิว)	ธงธานี,บึงนคร	ธวัชบุรี	ร้อยเอ็ด	ชี	๔.๘๖	๔.๒๘
๕	โครงการอนุรักษ์ฟื้นฟูแหล่งน้ำหนองตีนดอย	สามเงา,ยกกระบัตร	สามเงา	ตาก	วัง	๕.๕๐	๖.๑๓
๖	โครงการอนุรักษ์ฟื้นฟูแหล่งน้ำหนองบัวพระเจ้าหลวง	เชิงดอย	ดอกสะเก็ด	เชียงใหม่	ปิง	๐.๔๕	๐.๔๔
๗	โครงการอนุรักษ์ฟื้นฟูแหล่งน้ำคลองพระปรัง		กบินทร์บุรี	ปราจีนบุรี	ปราจีนบุรี	ก่อสร้างฝาย	-
๘	โครงการอนุรักษ์ฟื้นฟูแหล่งน้ำหนองบัวลอย	แม่ยม	เมือง	แพร่	ยม	๒.๕๐	๒.๓๖
๙	โครงการอนุรักษ์ฟื้นฟูแหล่งน้ำคลองทูลหมองหลวง	สิงหนาท	ลาดบัวหลวง	พระนครศรีอยุธยา	เจ้าพระยา	-	-
๑๐	โครงการอนุรักษ์ฟื้นฟูแหล่งน้ำบึงสีไฟ		เมือง	พิจิตร	น่าน	๐.๖๐	๐.๕๗
๑๑	โครงการอนุรักษ์ฟื้นฟูแหล่งน้ำพื้นที่บางระกำ		บางระกำ	พิษณุโลก	ยม	๒.๐๑	๑.๔๔
๑๒	โครงการอนุรักษ์ฟื้นฟูแหล่งน้ำห้วยหลวง-หนองหายฯ		กุมภวาปี	อุดรธานี	ชี	๑๐๗.๘๗	๘๖.๙๑
๑๓	โครงการอนุรักษ์ฟื้นฟูแหล่งน้ำโครงการรณาลำน้ำอิง		แม่ใจ,เมือง	พะเยา	โขง	๑.๐๓	๐.๘๘
๑๔	โครงการอนุรักษ์ฟื้นฟูแหล่งน้ำหนองลาดควาย	นาแต่	คำตากล้า	สกลนคร	โขง	๓.๔๕	๔.๗๓
๑๕	โครงการอนุรักษ์ฟื้นฟูแหล่งน้ำแจะระแม (พื้นที่แก้มลิงบึงเชียงตึก)	แจะระแม,ในเมือง	เมือง	อุบลราชธานี	มูล	๒.๐๐	๑.๓๑
	รวม					๑๔๑.๕๙	๑๑๔.๑๗

***มีการปรับปรุงข้อมูลราย ๒ สัปดาห์

๑๒. การช่วยเหลือเพื่อบรรเทาสถานการณ์อุทกภัยและภัยแล้ง (กรมทรัพยากรน้ำ)

สำนักงานทรัพยากรน้ำภาค กรมทรัพยากรน้ำ เตรียมความพร้อมช่วยเหลืออุทกภัยและภัยแล้ง

จึงเรียนมาเพื่อโปรดทราบ

นายสุวัฒน์ เปี่ยมปัจจัย
อธิบดีกรมทรัพยากรน้ำ