



รายงานสถานการณ์น้ำ
ศูนย์ป้องกันวิกฤติน้ำ กรมทรัพยากรน้ำ
วันเสาร์ที่ ๑๐ พฤศจิกายน ๒๕๖๑

สภาวะอากาศ ภาคใต้มีฝนตกหนักถึงหนักมากบางแห่ง ขอให้ประชาชนบริเวณภาคใต้ระมัดระวังอันตรายซึ่งอาจเกิดน้ำท่วมฉับพลันและน้ำป่าไหลหลากไว้ด้วย ส่วนคลื่นลมบริเวณอ่าวไทยมีคลื่นสูง ๒-๓ เมตร บริเวณที่มีฝนฟ้าคะนองคลื่นสูงมากกว่า ๓ เมตร ขอให้ชาวเรือบริเวณอ่าวไทยและทะเลอันดามันเดินเรือด้วยความระมัดระวัง เรือเล็กบริเวณอ่าวไทยควรงดออกจากฝั่งจนถึงวันที่ ๑๐ พฤศจิกายน ๒๕๖๑ สำหรับภาคตะวันออกเฉียงเหนือตอนล่าง ภาคตะวันออก และภาคกลางตอนล่าง รวมทั้งกรุงเทพมหานครและปริมณฑลจะมีฝนฟ้าคะนองเกิดขึ้นได้ ดังนั้นขอให้เกษตรกรเตรียมการป้องกันและระวังความเสียหายที่จะเกิดต่อผลผลิตทางการเกษตรไว้ด้วย



สถานการณ์น้ำ

กรมอุตุฯ ฝนมาอีกแล้ว! ภาคใต้ตกหนัก-หนักมาก กทม. ๔๐% ของพื้นที่
จ.ประจวบคีรีขันธ์ ท่วมระดับน้ำวิกฤตอพยพผู้ป่วย รพ.บางสะพาน
จ.ชุมพร น้ำท่วมถนนสายเอเชีย ๔๑ ทำขาขึ้น-ล่องใต้รถติดหนัก

สถานการณ์น้ำต่างประเทศ

(หมายเหตุ ข้อมูลข่าวจาก เดลินิวส์ ไอ เอ็น เอ็น)

สถานการณ์น้ำ

ระดับน้ำในแม่น้ำโขง : MRC: Mekong River Commission ณ วันที่ ๓๑ ตุลาคม ๒๕๖๑

สถานี	ระดับตลิ่ง	ระดับน้ำ ๒๘ ต.ค. ๖๑	ระดับน้ำ ๓๑ ต.ค. ๖๑	+สูงกว่าตลิ่ง -ต่ำกว่าตลิ่ง	แนวโน้ม
อ.เชียงแสน จ.เชียงราย	๑๒.๘๐	๔.๖๔	๔.๔๕	-๘.๓๕	ลดลง
อ.เชียงคาน จ.เลย	๑๖.๐๐	๘.๗๑	๘.๘๒	-๗.๑๘	ลดลง
อ.เมือง จ.หนองคาย	๑๒.๒๐	๕.๖๔	๕.๙๐	-๖.๓๐	เพิ่มขึ้น
อ.เมือง จ.นครพนม	๑๒.๐๐	๔.๖๑	๔.๕๑	-๗.๔๙	เพิ่มขึ้น
อ.เมือง จ.มุกดาหาร	๑๒.๕๐	๔.๖๐	๔.๔๖	-๘.๐๔	เพิ่มขึ้น
อ.โขงเจียม จ.อุบลราชธานี	๑๔.๕๐	๕.๑๒	๔.๙๐	-๙.๖๐	ลดลง

หมายเหตุ : ระดับ (รสม.) ข้อมูลจาก <http://www.dwr.go.th>

ระดับน้ำ-ลุ่มน้ำเสาบสงขลา ลุ่มน้ำทะเลสาบสงขลา ปัจจุบันสถานการณ์น้ำในลำน้ำโดยทั่วไปอยู่ในภาวะปกติ (ระดับน้ำต่ำกว่าระดับตลิ่งต่ำสุด) สถานการณ์น้ำในลำน้ำส่วนใหญ่มีแนวโน้มลดลงจากเมื่อวาน (ข้อมูลวันที่ ๙ พ.ย. ๒๕๖๑ ที่มา กรมชลประทาน) สถานีคลองลำ อ.ศรีนครินทร์ จ.พัทลุง สถานีคลองห้วย อ.เมือง จ.พัทลุง สถานีคลองหวะ อ.หาดใหญ่ จ.สงขลา สถานีคลองอู่ตะเภา อ.สะเดา จ.สงขลา สถานีคลองอู่ตะเภา อ.คลองหอยโข่ง จ.สงขลา สถานีคลองอู่ตะเภา อ.หาดใหญ่ จ.สงขลา วัดปริมาณน้ำได้ ๔๖.๐๐ - ๔.๕๐ ๑๒.๕๐ ๖.๖๐ ๒๒.๐๐ ลบม/วินาที

สถานีตรวจวัดระดับน้ำ (CCTV) ณ วันที่ ๗ พฤศจิกายน ๒๕๖๑ การตรวจวัดระดับน้ำจากกล้อง (CCTV) ระดับน้ำส่วนใหญ่ อยู่ในเกณฑ์ปกติ

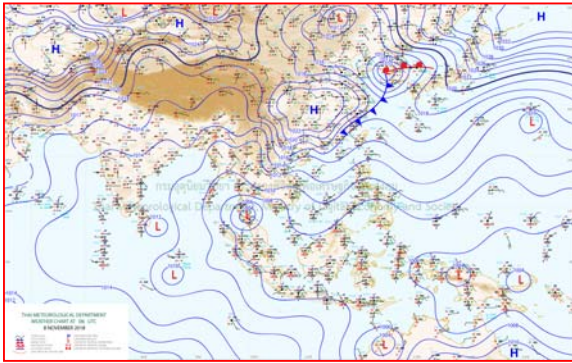
ลำดับที่	จังหวัด	สถานที่ตั้งกล้อง	แม่น้ำ/ลำน้ำ	วิกฤติ	วิกฤติ	ระดับน้ำ (ม.รทก.)			สถานการณ์	หมายเหตุ
				น้ำล้น	น้ำท่วม	พ.ศ.2561	พ.ศ. 61	พ.ศ. 61		
				ระดับน้อยกว่า	ระดับมากกว่า	5 พ.ย. 61	6 พ.ย. 61	7 พ.ย. 61		
1	จ.แพร่	สะพานมอหิโพธิ์ อ.เมือง	ยม	143.18	152.33	144.80	144.90	144.75	น้ำปกติ	↓
2	จ.สุโขทัย	สะพานศรีสังขานชัย อ.เมือง	ยม	60.14	71.78	N/A	N/A	N/A	น้ำปกติ	↔
3	จ.สุโขทัย	สะพานพระเมธยา อ.เมือง	ยม	42.48	48.59	47.10	46.65	46.35	น้ำปกติ	↓
4	จ.พิษณุโลก	สะพานบางระกำ อ.บางระกำ	ยม	31.73	37.23	N/A	N/A	N/A	น้ำปกติ	↔
5	จ.พิจิตร	สะพานโพทะเล อ.โพทะเล	ยม	22.58	30.63	26.00	25.40	25.40	น้ำปกติ	↔
6	จ.พิษณุโลก	โนนทับช้าง อ.เมือง	น่าน	37.33	45.04	N/A	N/A	N/A	น้ำปกติ	↔
7	จ.นครสวรรค์	วัดเกษไชโยเหนือ อ.ชุมแสง	น่าน	18.73	25.60	N/A	N/A	N/A	น้ำปกติ	↔
8	จ.นครสวรรค์	บ้านทับกฤช อ.ชุมแสง (ทับกฤชใต้)	น่าน	-	26.16	N/A	N/A	N/A	น้ำปกติ	↔
9	จ.อุตรดิตถ์	สะพานท่าเสา อ.เมือง	น่าน	49.22	56.91	N/A	N/A	N/A	น้ำปกติ	↔
10	จ.น่าน	สะพานนครนันทพัฒนา อ.เมือง	น่าน	192.17	197.73	N/A	N/A	N/A	น้ำปกติ	↔
11	จ.พิจิตร	สะพานเมืองพิชัย อ.เมือง	น่าน	18.19	27.23	N/A	N/A	N/A	น้ำปกติ	↔
12	จ.พิษณุโลก	สะพานสุพรรณภูมิ อ.เมือง	น่าน	33.98	44.52	N/A	N/A	N/A	น้ำปกติ	↔
13	จ.อุตรธานี	สถานีห้วยหลวง อ.เมือง	โขง	-	-	N/A	N/A	N/A	น้ำปกติ	↔
14	จ.เลย	สถานีแม่น้ำเลย อ.เมือง	โขง	-	-	230.30	230.40	230.45	น้ำปกติ	↑
15	จ.ชัยภูมิ	สถานีห้วยผา อ.แฉะ	แม่น้ำ/โขง	395.79	396.50	N/A	N/A	N/A	น้ำปกติ	↔
16	จ.หนองคาย	สวนสวนอุทยานหนองคาย อ.เมือง	โขง	157.85	166.70	N/A	N/A	N/A	น้ำปกติ	↔
17	จ.หนองคาย	วัดทุ่งลาด อ.โพนทิว	ห้วยหลวง/โขงฮีสาน	150.50	159.43	N/A	N/A	N/A	น้ำปกติ	↔
18	จ.นครพนม	บ้านศาลากลางน้ำ อ.ท่าอุเทน	น้ำสงคราม/โขงฮีสาน	133.42	141.02	N/A	N/A	N/A	น้ำปกติ	↔
19	จ.นครราชสีมา	รพ.เทศบาล 4 อ.เมือง	ลำตะคอง/มูล	174.60	178.00	176.60	176.60	176.60	น้ำปกติ	↔
20	จ.บุรีรัมย์	สตีก อ.สตีก	มูล	123.13	128.76	126.70	126.64	126.70	น้ำปกติ	↑
21	จ.สิงห์บุรี	เชิงสะพานสิงห์บุรี อ.เมือง	เจ้าพระยา	3.45	11.50	N/A	N/A	N/A	น้ำปกติ	↔
22	จ.อ่างทอง	บ้านยามณี อ.โพธิ์ทอง	เจ้าพระยา	-	9.11	N/A	N/A	N/A	น้ำปกติ	↔
23	จ.พระนครศรีอยุธยา	บ้านป้อม อ.พระนครศรีอยุธยา	เจ้าพระยา	-	-	8.40	8.40	8.40	น้ำปกติ	↔
24	จ.พระนครศรีอยุธยา	อ.เสนา	น้อย/เจ้าพระยา	2.00	5.00	1.10	1.25	1.30	น้ำปกติ	↑
25	จ.อุทัยธานี	เชิงสะพานวิริยรักษ์ อ.เมือง	สะแกกรัง	15.16	19.90	6.40	6.10	6.20	น้ำปกติ	↑
26	จ.อุทัยธานี	อุทัยใหม่ อ.เมือง	สะแกกรัง	-	-	16.30	16.30	16.30	น้ำปกติ	↔
27	จ.พระนครศรีอยุธยา	สะพานศิริโย อ.พระนครศรีอยุธยา	เจ้าพระยา	-	-	-0.50	-0.30	-0.30	น้ำปกติ	↔
28	จ.สมุทรปราการ	สะพานข้ามแม่น้ำท่าจีน 3 อ.เมือง	ท่าจีน	-5.11	0.57	-0.84	-0.44	-0.64	น้ำปกติ	↓
29	จ.นครปฐม	สะพานบุญรัตนประทุม อ.สามพราน	ท่าจีน	-5.59	-0.30	0.48	0.38	0.78	น้ำปกติ	↑
30	จ.นครปฐม	สะพานทองทองเบิน อ.นครไชยศรี	ท่าจีน	-3.16	2.21	1.41	1.51	1.51	น้ำปกติ	↔
31	จ.นครปฐม	สถานีข้ามแม่น้ำท่าจีน ทางหลวง ๑๐๖ อ.บางเลน	ท่าจีน	-4.57	0.21	0.16	0.16	0.16	น้ำปกติ	↔
32	จ.สุพรรณบุรี	สะพานวัดพระรูป อ.เมือง	ท่าจีน	-1.26	2.75	1.34	1.29	1.24	น้ำปกติ	↓
33	จ.สุพรรณบุรี	สถานีข้ามแม่น้ำท่าจีน ทางหลวง ๓๑๓ อ.เมือง	ท่าจีน	1.55	5.18	N/A	N/A	N/A	น้ำปกติ	↔
34	จ.ชัยนาท	สะพานสามงาม-ท่าโสม อ.หันคา	ท่าจีน	10.69	12.83	11.82	11.82	11.82	น้ำปกติ	↔
35	จ.ฉะเชิงเทรา	เชิงสะพานฉะเชิงเทรา อ.เมือง	บางประกง	-0.01	1.90	N/A	N/A	N/A	น้ำปกติ	↔
36	จ.ฉะเชิงเทรา	ตรงข้ามวัดจันทนาราม อ.เมือง	ฉะเชิงเทรา/บางประกง	0.20	3.73	N/A	N/A	N/A	น้ำปกติ	↔
37	จ.ประจวบคีรีขันธ์	ร.อบบาสบางสะพาน อ.บางสะพาน	คลองบางสะพาน/บางประกง	-	3.30	N/A	N/A	N/A	น้ำปกติ	↔
38	จ.สงขลา	สถานีคลองอู่ตะเภา อ.หาดใหญ่	ทะเลสาบสงขลา	-	-	0.90	1.05	0.90	น้ำปกติ	↓
39	จ.พัทลุง	สถานีคลองตะโหมด อ.ตะโหมด	ทะเลสาบสงขลา	-	-	N/A	N/A	N/A	น้ำปกติ	↔
40	จ.พัทลุง	สถานีลำปำ อ.เมือง	ทะเลสาบสงขลา	-	-	-0.20	-0.10	-0.10	น้ำปกติ	↔
41	จ.ชัยภูมิ	อุทกวิทยาเข็ญแสน อ.เข็ญแสน	-	-	-	N/A	N/A	N/A	น้ำปกติ	↔
42	จ.เลย	สถานีแม่น้ำโขง (MRC) เข็ญแสน อ.เข็ญแสน	โขง	-	-	N/A	N/A	N/A	น้ำปกติ	↔
43	จ.อุบลราชธานี	สถานีแม่น้ำโขง (MRC) โขงสิม อ.โขงสิม	-	-	-	N/A	N/A	N/A	น้ำปกติ	↔
44	จ.นครสวรรค์	บ้านบางแก้ว อ.บรรพตพิสัย	จ.จ.วัง-สะแกกรัง-ป่าสัก	-	-	37.12	37.07	37.07	น้ำปกติ	↔
45	จ.ตาก	บ้านปากเรือชัย อ.บ้านตาก	จ.จ.วัง-สะแกกรัง-ป่าสัก	-	-	117.57	117.37	117.47	น้ำปกติ	↑
46	จ.เพชรบูรณ์	บ้านจางวาง อ.หล่มสัก	จ.จ.วัง-สะแกกรัง-ป่าสัก	-	-	130.40	130.40	130.40	น้ำปกติ	↔
47	จ.เพชรบูรณ์	แม่น้ำป่าสักที่ อ.เมืองเพชรบูรณ์	จ.จ.วัง-สะแกกรัง-ป่าสัก	-	-	111.30	111.20	111.20	น้ำปกติ	↔
48	จ.สระบุรี	แม่น้ำป่าสักที่ อ.เสาไห้	จ.จ.วัง-สะแกกรัง-ป่าสัก	-	-	7.20	7.40	7.50	น้ำปกติ	↑
49	จ.สระบุรี	แม่น้ำป่าสักที่ อ.แก่งคอย	จ.จ.วัง-สะแกกรัง-ป่าสัก	-	-	7.08	7.18	7.23	น้ำปกติ	↑

ปริมาณน้ำฝนสูงสุด (มม.)

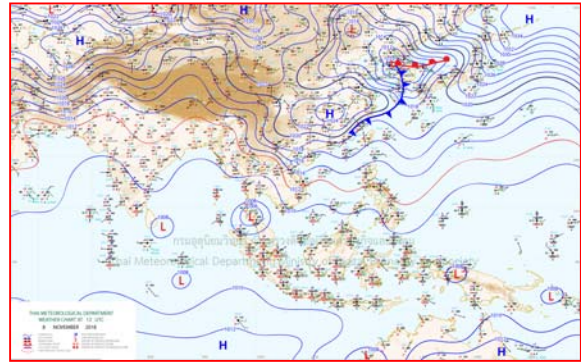
จังหวัด	๔ พ.ย.๖๑	๕ พ.ย.๖๑	๖ พ.ย.๖๑	๗ พ.ย.๖๑	๘ พ.ย.๖๑
จ.นครนายก	-	-	-	-	-
จ.ปราจีนบุรี	-	-	-	๐.๕	๑.๐
จ.สระแก้ว	-	-	-	๑.๓	๒๐.๕
จ.ฉะเชิงเทรา	-	-	-	๖.๐	-
จ.ชลบุรี	-	-	-	๐.๒	๒๕.๙
จ.ระยอง	-	-	-	-	๔.๐
จ.จันทบุรี	-	-	-	-	๑.๘
จ.ตราด	-	-	-	-	๑๐.๐
จ.เพชรบุรี	-	-	-	-	๑๗.๕
จ.ประจวบคีรีขันธ์	-	-	-	๓.๔	๖๒.๒
จ.ชุมพร	-	-	-	๙๕.๕	๒๖๑.๖
จ.สุราษฎร์ธานี	-	๑๐.๐	๒.๐	๙๒.๐	๑๑๗.๒
จ.นครศรีธรรมราช	-	๒๓.๐	๒๑.๔	๗๒.๐	๕๕.๐
จ.พัทลุง	-	๑๒.๒	๓๐.๑	๔๖.๕	๒๐.๐
จ.สงขลา	-	๔๙.๐	๓๕.๐	๓๗.๔	๖.๐
จ.ปัตตานี	-	๓๔.๔	๒๐.๖	๗๖.๘	๕๓.๖
จ.ยะลา	-	๒๒.๐	๑๐.๐	๑๘.๐	๖.๒.
จ.นราธิวาส	-	๗๔.๕	๒๖.๓	๖๗.๘	๑๓๖.๔
จ.ระนอง	-	-	-	๒๙.๖	๘๑.๔
จ.พังงา	-	๕.๐	-	-	๐.๑
จ.กระบี่	-	-	-	๑.๒	-
จ.ภูเก็ต	-	๓๐.๓	๑.๖	๓.๖	-
จ.ตรัง	-	๑๖.๕	๐.๔	๔.๒	-
จ.สตูล	-	๕.๒	๔.๑	๐.๑	-



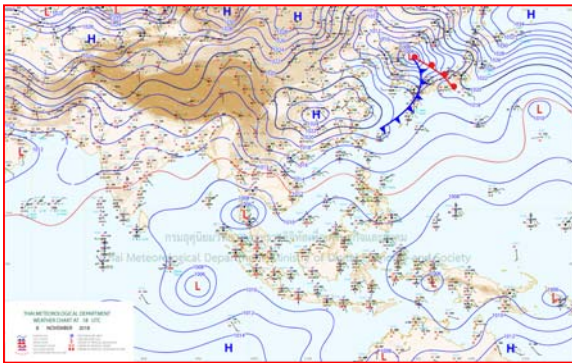
แผนที่อากาศ



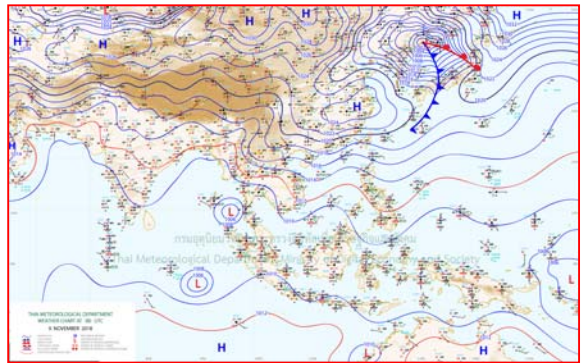
๘ พ.ย.๖๑ เวลา ๑๓:๐๐ น. ๑



๘ พ.ย.๖๑ เวลา ๑๙:๐๐ น. ๒



๙ พ.ย.๖๑ เวลา ๐๑:๐๐ น. ๓




๙ พ.ย.๖๑ เวลา ๐๗:๐๐ น. ๔

รายงานปริมาณน้ำฝนจากกรมอุตุนิยมวิทยา

วันที่ 9 พฤศจิกายน 2561

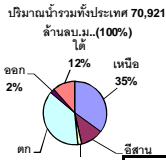
รายงานฝน เวลา 07.00 น.ของวันที่ 8 พฤศจิกายน 2561

สถานีอุตุนิยมวิทยา					ปริมาณน้ำฝน24 ชม.(mm)	ปริมาณน้ำฝนสะสม(mm.)								
ภาคเหนือ					สูงสุด ของประเทศ	121.4	4,769.1	ภาคใต้ฝั่งตะวันออก						
สถานีอุตุนิยมวิทยา	ปริมาณน้ำฝน24 ชม.(mm)	ปริมาณน้ำฝนสะสม(mm.)	ปริมาณฝน พ.ย. (mm.)	สถานะฝนสะสม ปัจจุบันเทียบกับค่าเฉลี่ย 30 ปี	สูงสุด ของภาคเหนือ	6.8	1,959.4	สถานีอุตุนิยมวิทยา	ปริมาณน้ำฝน24 ชม.(mm)	ปริมาณน้ำฝนสะสม(mm.)	ปริมาณฝน (mm.)	สถานะฝนสะสม ปัจจุบันเทียบกับค่าเฉลี่ย 30 ปี		
					สูงสุด ของภาคกลาง	10.5	1,911.0							
แม่ฮ่องสอน	ไม่มีฝน	1,118.3	44.9	ต่ำกว่า	สูงสุด ของภาคตะวันออกเฉียงเหนือ	17.6	2,733.6	เพชรบุรี	17.5	960.1	93.8	สูงกว่า		
ดอยอ่างขาง	ไม่มีฝน	1,959.4	***	***	สูงสุด ของภาคใต้ฝั่งตะวันออก	121.4	2,091.0	หนองพลับ สกษ.	45.1	1,224.6	125.0	สูงกว่า		
เชียงใหม่	ไม่มีฝน	1,808.5	59.2	สูงกว่า	สูงสุด ของภาคใต้ฝั่งตะวันตก	81.4	4,769.1	หัวหิน	43.6	1,138.7	101.2	สูงกว่า		
เชียงใหม่ สกษ.	ไม่มีฝน	1,755.2	56.8	สูงกว่า	ภาคตะวันออกเฉียงเหนือ				ประจวบคีรีขันธ์	64.2	1,189.0	154.5	ต่ำกว่า	
ทุ่งช้าง	ไม่มีฝน	1,814.8	20.5	สูงกว่า	สถานีอุตุนิยมวิทยา	ปริมาณน้ำฝน24 ชม.(mm)	ปริมาณน้ำฝนสะสม(mm.)	ปริมาณฝน (mm.)	สถานะฝนสะสม ปัจจุบันเทียบกับค่าเฉลี่ย 30 ปี	ชุมพร	121.4	1,760.3	287.9	สูงกว่า
พะเยา	ไม่มีฝน	1,437.4	37.3	สูงกว่า						สวี สกษ.	261.6	1,897.2	352.1	สูงกว่า
หัวฝาง	ไม่มีฝน	1,822.8	27.6	สูงกว่า	เลย สกษ.	0.8	1,170.6	18.8	ต่ำกว่า	เกาะสมุย	117.2	1,383.0	506.6	สูงกว่า
เด่น	ไม่มีฝน	1,119.9	34.9	สูงกว่า	หนองคาย	-	26.0	15.2	ต่ำกว่า	สุราษฎร์ธานี	11.7	1,327.9	329.9	ต่ำกว่า
แม่สะเรียง	ไม่มีฝน	1,495.8	22.1	สูงกว่า	เลย	-	1,142.4	20.0	ต่ำกว่า	นครศรีธรรมราช	31.2	1,434.0	631.2	ต่ำกว่า
แม่ใจ สกษ.	-	-	50.7	ต่ำกว่า	อุดรธานี	ฝนเล็กน้อย	1,391.4	10.3	ต่ำกว่า	นครศรีธรรมราช สกษ.	23.0	1,385.8	623.5	สูงกว่า
เชียงใหม่	ไม่มีฝน	947.0	53.9	ต่ำกว่า	สกลนคร สกษ.	ไม่มีฝน	1,622.7	5.4	สูงกว่า	สุราษฎร์ธานี สกษ.	26.6	1,127.5	526.1	ต่ำกว่า
ลำปาง	ไม่มีฝน	1,147.5	29.5	สูงกว่า	สกลนคร	ฝนเล็กน้อย	1,559.4	11.9	ต่ำกว่า	พระแสง สอท.	5.0	1,630.4	180.1	สูงกว่า
ลำพูน	ไม่มีฝน	1,101.1	44.1	สูงกว่า	นครพนม	ไม่มีฝน	2,733.6	9.7	สูงกว่า	ลาวง	7.5	1,853.8	203.9	สูงกว่า
แพร่	ไม่มีฝน	1,031.4	25.6	ต่ำกว่า	นครพนม สกษ.	ไม่มีฝน	2,336.8	17.4	สูงกว่า	พัทลุง สกษ.	1.2	1,334.2	465.8	สูงกว่า
น่าน	ไม่มีฝน	1,109.0	18.1	ต่ำกว่า	หนองบัวลำภู	-	1,304.8	***	***	สงขลา	3.2	1,600.6	545.9	สูงกว่า
น่าน สกษ.	ไม่มีฝน	1,112.7	23.5	ต่ำกว่า	ขอนแก่น	7.0	1,284.8	15.9	สูงกว่า	หาดใหญ่	ฝนเล็กน้อย	1,069.4	317.1	ต่ำกว่า
ลำปาง สกษ.	0.2	1,164.8	45.1	สูงกว่า	มหาสารคาม	8.9	1,215.0	18.1	ต่ำกว่า	ดอนขันธ์ สกษ.	1.0	1,761.8	428.7	สูงกว่า
อุดรดิตถ์	ไม่มีฝน	1,318.7	26.7	ต่ำกว่า	มุกดาหาร	ไม่มีฝน	1,928.6	13.3	สูงกว่า	สะเดา	ไม่มีฝน	922.5	242.1	ต่ำกว่า
สุโขทัย	ไม่มีฝน	889.3	6.0	ต่ำกว่า	กาฬสินธุ์	ไม่มีฝน	1,022.0	12.1	ต่ำกว่า	ปัตตานี	4.9	1,599.9	406.6	สูงกว่า
ศรีสะเกษ สกษ.	-	872.6	25.4	ต่ำกว่า	กาฬสินธุ์	ไม่มีฝน	1,107.1	21.1	ต่ำกว่า	ยะลา สกษ.	6.2	1,638.2	***	***
นลัมสีก	ไม่มีฝน	842.1	13.9	ต่ำกว่า	ชัยภูมิ	2.4	896.7	19.0	ต่ำกว่า	นราธิวาส	16.8	2,091.0	554.9	สูงกว่า
แม่สอด	ไม่มีฝน	1,763.2	23.7	สูงกว่า	ร้อยเอ็ด สกษ.	3.5	1,257.7	16.4	ต่ำกว่า	ภาคใต้ฝั่งตะวันตก				
ตาก	ไม่มีฝน	911.5	54.6	ต่ำกว่า	ร้อยเอ็ด	0.8	1,217.5	15.2	ต่ำกว่า	สถานีอุตุนิยมวิทยา	ปริมาณน้ำฝน24 ชม.(mm)	ปริมาณน้ำฝนสะสม(mm.)	ปริมาณฝน (mm.)	สถานะฝนสะสม ปัจจุบันเทียบกับค่าเฉลี่ย 30 ปี
เขื่อนภูมิพล	ไม่มีฝน	1,025.3	48.0	สูงกว่า	อุบลราชธานี (ศูนย์ฯ)	10.1	1,729.7	22.6	สูงกว่า					
พิษณุโลก	ไม่มีฝน	1,126.7	33.4	ต่ำกว่า	อุบลราชธานี สกษ.	14.0	1,915.5	26.0	สูงกว่า	ระนอง	81.4	4,769.10	164.80	สูงกว่า
เพชรบูรณ์	ไม่มีฝน	995.3	11.6	ต่ำกว่า	ศรีสะเกษ	9.9	1,433.5	37.1	สูงกว่า	ตะกั่วป่า	0.1	3,597.80	250.20	สูงกว่า
กำแพงเพชร	ไม่มีฝน	1,117.9	42.0	ต่ำกว่า	ท่าตูม	7.0	1,093.0	21.0	ต่ำกว่า	กระบี่	-	2,060.80	179.70	สูงกว่า
อุ้มผาง	6.8	1,206.7	25.2	ต่ำกว่า	นครราชสีมา	3.1	952.5	23.9	ต่ำกว่า	ภูเก็ต	ไม่มีฝน	1,972.70	177.40	ต่ำกว่า
พิจิตร สกษ.	ฝนเล็กน้อย	1,003.3	23.1	ต่ำกว่า	สุรินทร์	ฝนเล็กน้อย	1,102.9	28.7	ต่ำกว่า	ภูเก็ต (ศูนย์ฯ)	ฝนเล็กน้อย	2,417.00	207.80	สูงกว่า
ดอนเจดีย์ สกษ.	ไม่มีฝน	1,289.7	54.0	สูงกว่า	สุรินทร์ สกษ.	8.7	1,030.2	22.1	ต่ำกว่า	เกาะลันตา	ไม่มีฝน	1,646.50	147.10	ต่ำกว่า
วิเชียรบุรี	ไม่มีฝน	1,315.8	20.3	สูงกว่า	ไซคซัน	7.0	867.7	29.4	ต่ำกว่า	ตรัง	ไม่มีฝน	1,964.50	203.90	ต่ำกว่า
ภาคกลาง					ปากช่อง สกษ.	ฝนเล็กน้อย	1,326.6	31.3	สูงกว่า	สตูล	ไม่มีฝน	1,996.10	223.90	สูงกว่า
สถานีอุตุนิยมวิทยา	ปริมาณน้ำฝน24 ชม.(mm)	ปริมาณน้ำฝนสะสม(mm.)	ปริมาณฝน พ.ย. (mm.)	สถานะฝนสะสม ปัจจุบันเทียบกับค่าเฉลี่ย 30 ปี	นางรอง	2.4	741.7	37.2	ต่ำกว่า	สรุปปริมาณฝนมาก	สถานีอุตุนิยมวิทยา	ปริมาณน้ำฝน24 ชม.(mm)	ปริมาณน้ำฝนสะสม(mm.)	
					บุรีรัมย์	ไม่มีฝน	808.8	19.9	ต่ำกว่า					
นครสวรรค์	3.3	862.7	27.4	ต่ำกว่า	ภาคตะวันออก				1	สวี สกษ.	261.6	1,897.2		
ตากฟ้า สกษ.	ไม่มีฝน	1,197.2	32.6	สูงกว่า	สถานีอุตุนิยมวิทยา	ปริมาณน้ำฝน24 ชม.(mm)	ปริมาณน้ำฝนสะสม(mm.)	ปริมาณฝน (mm.)	สถานะฝนสะสม ปัจจุบันเทียบกับค่าเฉลี่ย 30 ปี	2	ชุมพร	121.4	1,760.3	
ชัยนาท สกษ.	ไม่มีฝน	762.1	37.9	ต่ำกว่า						3	เกาะสมุย	117.2	1,383.0	
อุทัยธานี	10.5	36.4	37.1	ต่ำกว่า	นครนายก	0.8	136.0	***	***	4	ระนอง	81.4	4,769.1	
พระนครศรีอยุธยา	ไม่มีฝน	1,023.9	***	***	ปราจีนบุรี	ฝนเล็กน้อย	1,956.7	31.7	สูงกว่า	5	ประจวบคีรีขันธ์	64.2	1,189.0	
บัวชุม	ไม่มีฝน	1,633.4	22.1	สูงกว่า	กบินทร์บุรี	1.0	2,255.1	29.1	สูงกว่า	ปริมาณฝนสูงสุด	ชุมพร	121.4	1,760.3	
ปทุมธานี สกษ.	ไม่มีฝน	1,431.9	33.1	สูงกว่า	สระแก้ว	0.6	1,699.3	26.5	สูงกว่า	ฝนสะสมสูงสุด	ระนอง	81.4	4,769.1	
สมุทรปราการ สกษ.	ฝนเล็กน้อย	1,385.8	***	***	ฉะเชิงเทรา	ฝนเล็กน้อย	1,858.0	22.9	สูงกว่า					
ทองผาภูมิ	ไม่มีฝน	1,858.2	25.6	สูงกว่า	ชลบุรี	ฝนเล็กน้อย	1,304.6	48.8	สูงกว่า					
สุพรรณบุรี	0.1	867.6	44.1	ต่ำกว่า	เกาะสีชัง	2.5	1,120.3	60.6	สูงกว่า					
ลพบุรี	ไม่มีฝน	1,210.0	33.1	สูงกว่า	พิบูลย์	1.0	1,054.4	72.1	ต่ำกว่า					
สุทล สกษ.	ฝนเล็กน้อย	796.5	42.2	ต่ำกว่า	อุทัยธานี	ไม่มีฝน	1,402.2	35.5	สูงกว่า					
สนามบินสุวรรณภูมิ	ฝนเล็กน้อย	990.8	27.6	ต่ำกว่า	แหลมฉบัง	1.0	908.7	33.6	ต่ำกว่า					
สมุทรสงคราม	4.7	16.5	***	***	สัตหีบ	25.9	1,490.1	76.1	สูงกว่า					
กาญจนบุรี	1.9	729.9	58.6	ต่ำกว่า	ระยอง	2.0	940.3	50.8	ต่ำกว่า					
นครปฐม	0.1	990.5	64.5	สูงกว่า	หัวหิน	4.0	1,978.3	97.9	ต่ำกว่า					
กรุงเทพฯ บางนา สกษ.	ฝนเล็กน้อย	1,773.3	63.5	สูงกว่า	จันทบุรี	0.6	2,331.9	54.5	ต่ำกว่า					
กรุงเทพฯ ท่าเรือคลองเตย	ไม่มีฝน	1,911.0	44.0	สูงกว่า	พัลวัน สกษ.	1.8	3,051.9	66.9	ต่ำกว่า					
กรุงเทพฯ เขม้นนคร	ไม่มีฝน	1,745.6	49.5	สูงกว่า	ตราด	ไม่มีฝน	4,758.2	73.6	สูงกว่า					
สนามบินดอนเมือง	ฝนเล็กน้อย	1,586.3	37.0	สูงกว่า										
ปาร์อิง	0.6	877.1	44.1	ต่ำกว่า										
ราชบุรี	7.8	971.6	22.9	ต่ำกว่า										

สัญลักษณ์ ***ไม่มีข้อมูล - ยังไม่ได้รับรายงาน/ไม่มีข้อมูล/ไม่มีฝน

หมายเหตุ ได้รับรายงานเพิ่มเติมโดยการบันทึกของเจ้าหน้าที่เป็นรายวัน ณ เวลา 07:00 น.

ปริมาณฝนสูงสุด - ไม่มี -



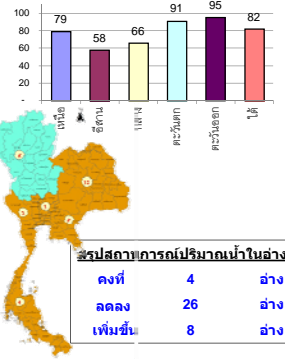
รายงานสรุปสภาพน้ำในอ่างเก็บน้ำขนาดใหญ่และขนาดกลาง

รายงานสถานการณ์ ณ วันที่ 9 พฤศจิกายน 2561

ปริมาณน้ำในอ่างที่ใช้การได้ในสัปดาห์นี้ + มากกว่า / - น้อยกว่า สัปดาห์ก่อน **109.33** ล้าน ลบ.ม.

สรุปสถานการณ์ปริมาณน้ำในอ่างเก็บน้ำที่ใช้ในทุกกิจกรรมทั่วประเทศ มากกว่าปริมาณน้ำที่ไหลเข้าอ่าง เมื่อเทียบกับสัปดาห์ก่อน ค่าการใช้มีแนวโน้มลดลง

% ปริมาณน้ำรวมแต่ละภาคปัจจุบัน



สรุปสถานการณ์ปริมาณน้ำในอ่าง

คงที่	4	อ่าง
ลดลง	26	อ่าง
เพิ่มขึ้น	8	อ่าง

เปรียบเทียบปริมาณน้ำรวมทั่วประเทศปัจจุบัน
กับปี 61 และ 60

วันที่ 9 พฤศจิกายน 2561 แห่งกัน

57,703 ล้าน ลบ.ม. หรือ เท่ากับ

81%

วันที่ 9 พฤศจิกายน 2560 แห่งกัน

59,892 ล้าน ลบ.ม. หรือ เท่ากับ

84%

ภาค อ่างเก็บน้ำ เชื่อม	ความจ ที่ รับก. (ล้าน ม.³)	ปริมาณน้ำ ที่ใช้งานได้ (ล้าน ม.³)	ใช้การ ได้จริง (ล้าน ม.³)	ปริมาณน้ำรวม		ปัจจุบัน วันที่ 9 พฤศจิกายน 2561				สัปดาห์ก่อน วันที่ 3 พฤศจิกายน 2561				ปริมาณน้ำ + เพิ่มขึ้น (ล้าน ม.³)	สถานการณ์ ในอ่าง	
				วันที่ 9 พฤศจิกายน 2560	%	ปริมาณน้ำรวม		ปริมาณน้ำใช้การได้จริง		ปริมาณน้ำรวม		ปริมาณน้ำใช้การได้จริง				
						ปริมาณน้ำ (ล้าน ม.³)	%	ปริมาณน้ำรวม	%	ปริมาณน้ำรวม	%	ปริมาณน้ำ (ล้าน ม.³)	%			
ภาคเหนือ (7)																
1	ภูมิพล (2)	13,462	3,800	9,662	10,718	80%	9,772	73%	5,972	44%	9,738	72%	5,938	44%	34.00	เพิ่มขึ้น
2	สิริกิติ์ (2) อุดรดิต์	9,510	2,850	6,660	8,438	89%	8,309	87%	5,459	57%	8,338	88%	5,488	58%	-29.00	ลดลง
3	แม่งัด เข้มงใหม่	265	12	253	255	96%	248	94%	236	89%	246	93%	234	88%	2.00	เพิ่มขึ้น
4	แม่จาง เชียงใหม่	263	14	249	115	44%	129	49%	115	44%	128	49%	114	43%	1.00	เพิ่มขึ้น
5	คำมอญ ลำปาง	106	3	103	90	85%	93	88%	90	85%	94	89%	91	86%	-1.00	ลดลง
6	ท่ากอน ลำปาง	170	6	164	171	101%	185	109%	179	105%	183	108%	177	104%	2.00	เพิ่มขึ้น
7	แควน้อย พิษณุโลก	939	43	896	940	100%	737	78%	694	74%	740	79%	697	74%	-3.00	ลดลง
	แม่มอก	110	16	94	110	100%	46	42%	30	27%	46	42%	30	27%	-	คงที่
รวมภาคเหนือ 34.85%		24,825	6,744	18,081	20,837	84%	19,518	79%	12,745	51%	19,513	79%	12,739	51%	6.00	เพิ่มขึ้น
ภาคตะวันออกเฉียงเหนือ (12)																
8	ห้วยหลวง อุดรธานี	136	7	129	129	95%	72	53%	65	48%	72	53%	65	48%	-	คงที่
9	น้ำจืด สกลนคร	520	45	475	511	98%	455	88%	410	79%	458	88%	413	79%	-3.00	ลดลง
10	น้ำพอง (2) สกลนคร	165	8	157	160	97%	129	78%	121	73%	128	78%	120	73%	1.00	เพิ่มขึ้น
11	จุฬารัตน์ (2) ชัยภูมิ	164	37	127	164	100%	109	66%	72	44%	109	66%	72	44%	-	คงที่
12	อุบลรัตน์ (2) ขอนแก่น	2,431	581	1,850	2,750	113%	839	35%	258	11%	837	34%	256	11%	2.00	เพิ่มขึ้น
13	กาฬสินธุ์	1,980	100	1,880	1,834	93%	1,228	62%	1,128	57%	1,239	63%	1,139	58%	-11.00	ลดลง
14	ลำตะคอง นครราชสีมา	314	22	292	193	61%	264	84%	242	77%	265	84%	243	77%	-1.00	ลดลง
15	ลำพระเพลิง นครราชสีมา	155	1	154	136	88%	78	50%	77	50%	82	53%	81	52%	-4.00	ลดลง
16	มูลขาม นครราชสีมา	141	7	134	109	77%	72	51%	65	46%	74	52%	67	48%	-2.00	ลดลง
17	ลำแซะ นครราชสีมา	275	7	268	203	74%	169	61%	162	59%	173	63%	166	60%	-4.00	ลดลง
18	ลำนางรองบุรีรัมย์	121	3	118	80	66%	40	33%	37	31%	40	33%	37	31%	-	คงที่
19	สิรินธร (2) อุบลราชธานี	1,966	831	1,135	1,639	83%	1,362	69%	531	27%	1,365	69%	534	27%	-3.00	ลดลง
รวมภาคตะวันออกเฉียงเหนือ 11.80%		8,369	1,649	6,720	7,907	94%	4,817	58%	3,168	38%	4,842	58%	3,193	38%	-25.00	ลดลง
ภาคกลาง (3)																
20	ป่าสักชลสิทธิ์ ลพบุรี	960	3	957	960	100%	737	77%	734	76%	742	77%	739	77%	-5.00	ลดลง
21	หินเสา อูทัยธานี	160	17	143	165	103%	59	37%	42	26%	58	36%	41	26%	1.00	เพิ่มขึ้น
22	กระเสียว สุพรรณบุรี	240	40	200	288	120%	97	40%	57	24%	109	45%	69	29%	-12.00	ลดลง
รวมภาคกลาง 1.92%		1,360	60	1,300	1,413	104%	893	66%	833	61%	909	67%	849	62%	-16.00	ลดลง
ภาคตะวันออก (2)																
23	ศรีนครินทร์ (2) กาญจนบุรี	17,745	10,265	7,480	15,546	88%	16,434	93%	6,169	35%	16,454	93%	6,189	35%	-20.00	ลดลง
24	ราชภัฏนคร (2) กาญจนบุรี	8,860	3,012	5,848	7,047	80%	7,741	87%	4,729	53%	7,780	88%	4,768	54%	-39.00	ลดลง
รวมภาคตะวันออก 37.51%		26,605	13,277	13,328	22,593	85%	24,175	91%	10,898	41%	24,234	91%	10,957	41%	-59.00	ลดลง
ภาคตะวันออก (6+4)																
25	ขุนด่าน นครนายก	224	5.00	219	221	99%	222	99%	217	97%	223	100%	218	97%	-1.00	ลดลง
26	คลองสี่ปัด ฉะเชิงเทรา	420	30.00	390	305	73%	386	92%	356	85%	388	92%	358	85%	-2.00	ลดลง
27	บางพระ (3) ชลบุรี	117	12.00	105	109	93%	96	82%	84	72%	96	82%	84	72%	-	คงที่
28	หนองปลาไหล (3) ระยอง	164	13.75	150	158	96%	165	101%	151	92%	167	102%	153	94%	-2.00	ลดลง
29	ประแสร์ (3) ระยอง	295	20.00	275	289	98%	277	94%	257	87%	281	95%	261	88%	-4.00	ลดลง
30	มาบประชัน (3) ระยอง	17	0.72	16	12	70%	17	103%	16	99%	17	104%	16.60	100%	-0.14	ลดลง
31	หนองค้อ (3) ระยอง	21	1.00	20	21	97%	19	88%	18	83%	19	91%	18.39	86%	-0.53	ลดลง
32	ดอกจาม (3) ระยอง	79	3.00	76	75	94%	79	99%	76	95%	79	99%	75.94	96%	-0.35	ลดลง
33	คลองใหญ่ (3) ระยอง	45	3.00	42	40	89%	39	86%	36	79%	39	87%	36.38	80%	-0.31	ลดลง
34	นฤมิตรนครดา ปราจีนบุรี	295	19.00	276	227	77%	290	98%	271	92%	293	99%	274.00	93%	-3.00	ลดลง
รวมภาคตะวันออก 2.37%		1,678	107	1,570	1,457	87%	1,590	95%	1,482	88%	1,603	96%	1,496	89%	-13.33	ลดลง
ภาคใต้ (4)																
35	แก่งกระจาน เพชรบุรี	710	65	645	403	57%	641	90%	576	81%	644	91%	579	82%	-3.00	ลดลง
36	ปราณบุรี ประจวบคีรีขันธ์	391	18	373	257	66%	324	83%	306	78%	328	84%	310	79%	-4.00	ลดลง
37	รัชชประภา (2) สุราษฎร์ธานี	5,639	1,352	4,287	4,334	77%	4,798	85%	3,446	61%	4,815	85%	3,463	61%	-17.00	ลดลง
38	บางยาง (2) ยะลา	1,454	276	1,178	692	48%	945	65%	669	46%	923	63%	647	44%	22.00	เพิ่มขึ้น
รวมภาคใต้ 11.55%		8,194	1,711	6,483	5,685	69%	6,709	82%	4,997	61%	6,710	82%	4,999	61%	-2.00	ลดลง
รวมทั้งประเทศ 100%(38)		71,031	23,548	47,482	59,892	84%	57,703	81%	34,123	48%	57,811	81%	34,233	48%	-109.33	ลดลง

ที่มาข้อมูล : ตารางสรุปสภาพน้ำในอ่างเก็บน้ำขนาดใหญ่ทั่วประเทศ และตารางสรุปสภาพน้ำในอ่างเก็บน้ำภาคตะวันออก กรมชลประทาน

หมายเหตุ :

- อ่างเก็บน้ำขนาดใหญ่ หมายถึง อ่างเก็บน้ำที่มีความจุตั้งแต่ 100 ล้าน ลบ.ม. ขึ้นไป
- เป็นอ่างเก็บน้ำอยู่ในความรับผิดชอบของการไฟฟ้าฝ่ายผลิตแห่งประเทศไทย(10) นอกนั้นอยู่ในความรับผิดชอบของกรมชลประทาน (28)
- เป็นอ่างเก็บน้ำขนาดกลางที่มีความสำคัญต่อการอุปโภคบริโภคและการประปา ของกลุ่มน้ำชายฝั่งทะเลตะวันออก
- ที่มา : กรมชลประทาน และการไฟฟ้าฝ่ายผลิตแห่งประเทศไทย
- จังหวัดที่มีอ่างเก็บน้ำขนาดใหญ่มีจำนวน 26 จังหวัด ไม่มี 50 จังหวัด

รศ. นายธีรศักดิ์ เก่งกล้า



ศูนย์เขื่อนฯ



ศูนย์ป้องกันอุทกภัย กรมทรัพยากรน้ำ

ลำดับของเขื่อนตามความจ

- ศรีนครินทร์ 2.ภูมิพล 3.สิริกิติ์ 4.ราชภัฏนคร 5.รัชชประภา
- อุบลรัตน์ 7.สิรินธร 8.บางยาง 9.ลำปาง 10.ป่าสัก

ลำดับของเขื่อนตามปริมาณน้ำใช้การได้

- ภูมิพล 2.ศรีนครินทร์ 3.สิริกิติ์ 4.ราชภัฏนคร 5.รัชชประภา
- ลำปาง 7.อุบลรัตน์ 8.บางยาง 9.สิรินธร 10.ป่าสัก

ฝนมาอีกแล้ว! ใต้ตกหนัก-หนักมาก กทม.๔๐%ของพื้นที่

กรมอุตุนิยมวิทยา พยากรณ์อากาศ ๒๔ ชั่วโมงข้างหน้า บริเวณภาคใต้มีฝนตกหนักถึงหนักมากบางแห่ง ขอให้ประชาชนบริเวณภาคใต้ระมัดระวังอันตรายซึ่งอาจเกิดน้ำท่วมฉับพลันและน้ำป่าไหลหลากไว้ด้วย ส่วนคลื่นลมบริเวณอ่าวไทยมีคลื่นสูง ๒-๓ เมตร บริเวณที่มีฝนฟ้าคะนองคลื่นสูงมากกว่า ๓ เมตร ขอให้ชาวเรือบริเวณอ่าวไทยและทะเลอันดามันเดินเรือด้วยความระมัดระวัง เรือเล็กบริเวณอ่าวไทยควรงดออกจากฝั่งจนถึงวันที่ ๑๐ พฤศจิกายน ๒๕๖๑ สำหรับภาคตะวันออกเฉียงเหนือตอนล่าง ภาคตะวันออก และภาคกลางตอนล่าง รวมทั้งกรุงเทพมหานครและปริมณฑลจะมีฝนฟ้าคะนองเกิดขึ้นได้ ดังนั้นขอให้ชาวเกษตรกรรมเตรียมการป้องกันและระวังความเสียหายที่จะเกิดต่อผลผลิตทางการเกษตรไว้ด้วย

พยากรณ์อากาศสำหรับประเทศไทยตั้งแต่เวลา ๐๖:๐๐ วันนี้ ถึง ๐๖:๐๐ วันพรุ่งนี้.

ภาคเหนือ อากาศเย็น กับมีหมอกในตอนเช้า และมีฝนฟ้าคะนอง ร้อยละ ๑๐ ของพื้นที่ สำหรับบริเวณยอดดอยมีอากาศหนาวถึงหนาวจัด อุณหภูมิต่ำสุด ๕-๑๔ องศาเซลเซียส อุณหภูมิต่ำสุด ๑๗-๒๓ องศาเซลเซียส อุณหภูมิสูงสุด ๓๑-๓๔ องศาเซลเซียส ลมตะวันออกเฉียงใต้ ความเร็ว ๑๐-๓๐ กม./ชม.

ภาคตะวันออกเฉียงเหนือ มีเมฆเป็นส่วนมาก กับมีฝนฟ้าคะนอง ร้อยละ ๓๐ ของพื้นที่ ส่วนมากบริเวณจังหวัดนครราชสีมา บุรีรัมย์ สุรินทร์ และศรีสะเกษ สำหรับบริเวณยอดดอยมีอากาศหนาว อุณหภูมิต่ำสุด ๑๑-๑๕ องศาเซลเซียส อุณหภูมิต่ำสุด ๑๙-๒๔ องศาเซลเซียส อุณหภูมิสูงสุด ๓๒-๓๔ องศาเซลเซียส ลมตะวันออกเฉียงเหนือ ความเร็ว ๑๐-๓๐ กม./ชม.

ภาคกลาง มีเมฆมาก กับมีฝนฟ้าคะนอง ร้อยละ ๓๐ ของพื้นที่ ส่วนมากบริเวณจังหวัดกาญจนบุรี ราชบุรี นครปฐม สมุทรสงคราม และสมุทรสาคร อุณหภูมิต่ำสุด ๒๓-๒๕ องศาเซลเซียส อุณหภูมิสูงสุด ๓๒-๓๔ องศาเซลเซียส ลมตะวันออกเฉียงเหนือ ความเร็ว ๑๐-๓๐ กม./ชม.

ภาคตะวันออก มีเมฆมาก กับมีฝนฟ้าคะนอง ร้อยละ ๓๐ ของพื้นที่ ส่วนมากบริเวณจังหวัดชลบุรี ระยอง จันทบุรี และตราด อุณหภูมิต่ำสุด ๒๓-๒๔ องศาเซลเซียส อุณหภูมิสูงสุด ๓๐-๓๔ องศาเซลเซียส ลมตะวันออกเฉียงเหนือ ความเร็ว ๒๐-๓๕ กม./ชม. ทะเลมีคลื่นสูงประมาณ ๒ เมตร ห่างฝั่งคลื่นสูงมากกว่า ๒ เมตร

ภาคใต้ (ฝั่งตะวันออก) มีเมฆมาก กับมีฝนฟ้าคะนอง ร้อยละ ๘๐ ของพื้นที่ และมีฝนตกหนักถึงหนักมากบางแห่ง บริเวณจังหวัดประจวบคีรีขันธ์ ชุมพร สุราษฎร์ธานี นครศรีธรรมราช พัทลุง สงขลา ปัตตานี ยะลา และนราธิวาส อุณหภูมิต่ำสุด ๒๒-๒๔ องศาเซลเซียส อุณหภูมิสูงสุด ๒๗-๓๒ องศาเซลเซียส ลมตะวันออกเฉียงเหนือ ความเร็ว ๒๐-๔๐ กม./ชม. ทะเลมีคลื่นสูง ๒-๓ เมตร บริเวณที่มีฝนฟ้าคะนองคลื่นสูงมากกว่า ๓ เมตร

ภาคใต้ (ฝั่งตะวันตก) มีเมฆมาก กับมีฝนฟ้าคะนอง ร้อยละ ๖๐ ของพื้นที่ และมีฝนตกหนักบางแห่ง บริเวณจังหวัดระนอง พังงา ภูเก็ต กระบี่ ตรัง และสตูล อุณหภูมิต่ำสุด ๒๒-๒๔ องศาเซลเซียส อุณหภูมิสูงสุด ๓๐-๓๒ องศาเซลเซียส ลมตะวันออกเฉียงเหนือ ความเร็ว ๒๐-๓๕ กม./ชม. ทะเลมีคลื่นสูงประมาณ ๒ เมตร บริเวณที่มีฝนฟ้าคะนองคลื่นสูงมากกว่า ๒ เมตร

กรุงเทพมหานครและปริมณฑล มีเมฆมาก กับมีฝนฟ้าคะนอง ร้อยละ ๔๐ ของพื้นที่ อุณหภูมิต่ำสุด ๒๒-๒๔ องศาเซลเซียส อุณหภูมิสูงสุด ๓๑-๓๓ องศาเซลเซียส ลมตะวันออกเฉียงเหนือ ความเร็ว ๑๐-๓๐ กม./ชม

ประจวบฯอ่วมระดับน้ำวิกฤตอพยพผู้ป่วยรพ.บางสะพาน

ระดับน้ำคลองสะพานถึงวิกฤต เร่งอพยพผู้ป่วยออกจากรพ.บางสะพาน ขณะที่ โรงเรียนสั่งปิด ๕ แห่ง-ต.บ้านนา จ.ชุมพร น้ำหลากท่วมถนน

นายกิตติกรณ์ เทพอยู่อำนวย หัวหน้าสำนักงานป้องกันและบรรเทาสาธารณภัยจังหวัดประจวบคีรีขันธ์ เปิดเผยกับสำนักข่าวไอ.เอ็น.เอ็น ว่า ขณะนี้ระดับน้ำในพื้นที่อำเภอบางสะพาน สูงถึงขั้นวิกฤตเนื่องจากเลยมาตรวัดน้ำที่คลองบางสะพาน บริเวณสะพานวังยาว ถนนเพชรเกษมหลัก กม.ที่ ๓๘๖ ซึ่งทางกรมชลประทานได้ทำสัญลักษณ์เตือนไว้ และปริมาณน้ำยังคงไหลแรง ทำให้มีปริมาณน้ำเพิ่มขึ้น ส่งผลให้น้ำไหลเข้าท่วมตัวอำเภอบางสะพานแล้วบางส่วน เบื้องต้นทาง รพ.บางสะพาน ได้อพยพผู้ป่วยหนักไปที่รพ.ประจวบฯแล้ว จำนวน ๘ ราย สำหรับผู้ป่วยที่เหลือใน รพ. ยังคงต้องรอประเมินสถานการณ์ ซึ่งคาดการณ์ว่าช่วงสายของวันนี้จะมีน้ำป่าจากเทือกเขาตะนาวศรีไหลมาสมทบอีก อาจจะทำให้ปริมาณน้ำเพิ่มขึ้นตามไปด้วย ทั้งนี้ มีรายงานว่าโรงเรียนในพื้นที่ได้ปิดทำการเรียนการสอนไปแล้วอย่างน้อย ๕ แห่ง ซึ่งทางองค์การปกครองส่วนท้องถิ่นยังคงเฝ้าติดตามสถานการณ์อย่างต่อเนื่อง



สำหรับสถานการณ์น้ำท่วมในพื้นที่อำเภอบางสะพานน้อย นายกิตติกรณ์ กล่าวว่า ในส่วนของอำเภอบางสะพานน้อยนั้น ระดับน้ำยังทรงตัว เบื้องต้นได้รับรายงานว่า มีชาวบ้านได้รับความเดือดร้อนประมาณ ๓,๐๐๐ ราย ซึ่งทางสำนักงานป้องกันและบรรเทาสาธารณภัยจังหวัดประจวบคีรีขันธ์ จะประสานหน่วยงานที่เกี่ยวข้องเพื่อเข้าให้การช่วยเหลือต่อไป

ขณะที่ ร.ต.โกวิทย์ สุขคำ หน.ชุด หมวดรักษาความสงบเรียบร้อยอำเภอเมืองประจวบฯ เปิดเผยว่า ได้รับมอบหมายจากผู้บังคับบัญชาให้นำกำลังเจ้าหน้าที่ทหารในสังกัดออกช่วยชาวบ้าน ต.บางสะพาน อ.บางสะพานน้อย จ.ประจวบฯ ที่ได้รับผลกระทบถูกน้ำท่วมบ้านเรือนเสียหายจากผลของฝนที่ตกลงมาอย่างหนักต่อเนื่องหลายชั่วโมง จนมีน้ำป่าไหลเข้าท่วมบ้านเรือนประชาชนที่อาศัยอยู่ในพื้นที่ลุ่มต่ำ โดยความสูงของระดับน้ำประมาณ ๑ เมตร ถึง ๑๓๐ เซนติเมตร พร้อมทั้งประสานขอกำลังทหารจากศูนย์การทหารราบ ค่ายธนรัชต์ อ.ปราณบุรี มาสนับสนุนเพิ่มเติม เพื่อทำการช่วยเหลือประชาชนในการขนย้ายสิ่งของขึ้นที่สูง อาทิ เขตตลาดบางสะพานน้อย อ.บางสะพานน้อย จ.ประจวบฯ

ซึ่งล่าสุดขณะนี้ปริมาณน้ำเริ่มลดระดับลงบ้างแล้วหากไม่มีมวลน้ำไหลเข้ามาเพิ่มเติม โดยทางทหารได้ช่วยกันขนย้ายสิ่งของและทรัพย์สินมีค่าของชาวบ้านขึ้นที่สูงได้แล้ว พร้อมลงพื้นที่ออกสำรวจบ้านเรือนประชาชนตามจุดที่ลุ่มเสี่ยงภัยต่างๆ เพื่อจะได้เตรียมให้ความช่วยเหลือได้อย่างทันท่วงที อีกทั้งจะได้นำกำลังเจ้าหน้าที่ทหารเฝ้าติดตามสถานการณ์อย่างใกล้ชิด เพื่อหากมีเหตุการณ์สำคัญอะไรเกิดขึ้นเพิ่มเติมจะรายงานให้ผู้บังคับบัญชาทราบตามลำดับต่อไป

ขณะที่ จังหวัดชุมพร ได้มีการแจ้งระดับน้ำในซอย อส. หมู่ที่ ๕ ต.ขุนกระโทก รถเล็กไม่สามารถสัญจรได้ และหมู่ที่ ๑๓ ตำบลบ้านนา น้ำท่วมสะพาน รถไม่สามารถสัญจรผ่านได้ ส่วนบริเวณซอยแยกทางเข้าถ้ำสิงห์ ม.๑๑ ต.บ้านนา ระดับน้ำเพิ่มสูงขึ้นเรื่อยๆ (ไอ เอ็น เอ็น)

น้ำท่วมถนนสายเอเชีย๔๑ท่าขาขึ้น-ล่องใต้รถติดหนัก

สถานการณ์ฝนตกหนัก ใน จ.ชุมพร ตั้งแต่ วันที่ ๘ พ.ย.ติดต่อกันมาตลอดเวลา จนถึงเวลานี้ ยังคงมีฝนตกลงมาตลอดเวลา ทำให้น้ำป่าท่วมถนนสายเอเชีย ๔๑ ทั้งขาขึ้นและขาล่อง อ.สวี ชุมพร ระดับน้ำสูงทำการจราจรโกลาหล

ที่ ถนนสาย เอเชีย๔๑ หลัก กม.ที่ ๒๖หมู่ที่๑๒ ต.ครน อ.สวี จ.ชุมพรได้เกิดน้ำป่าไหลทะลักเข้าท่วม ถนนสายเอเชีย ในช่องทางขาล่องใต้ ระดับน้ำสูง ๓๐-๔๐ ซม. ทำให้รถผ่านไปด้วยความลำบากส่งผลให้รถติดยาวกว่า ๓ กม. ระดับน้ำท่วมผิวถนนเป็นระยะทางยาวกว่า ๕ กม.ระดับน้ำยังคงเพิ่มระดับอยู่ตลอดเวลา ในขณะที่ ยังไม่มีเจ้าหน้าที่เข้ามาดูแลสถานการณ์ นายดำรงศักดิ์ แก้วพิชัย เจ้าของร้านค้าริมถนน กล่าวว่า ระดับน้ำไหลเข้าสู่บ้าน ตั้งเวลา ๐๓.๐๐ น.ระดับน้ำสูง ๔๐ ซม. ทำให้เกิดความเสียหาย แก่ บ้านที่อยู่อาศัยในขณะที่มีบ้านชาวบ้านอีกหลายหลังคาเรือนได้รับความเดือดร้อนมากทรัพย์สินไหลไปตามน้ำจำนวนหนึ่งเนื่องจากไม่ทันตั้งตัวว่าจะมีน้ำป่าไหลเข้าท่วมกลางดึกสำหรับสถานการณ์ฝนตกหนัก ใน จ.ชุมพร ตั้งแต่ วันที่ ๘ พ.ย.ติดต่อกันมาตลอดเวลา จนถึงเวลานี้ ยังคงมีฝนตกลงมาตลอดเวลาน้ำป่าได้ไหลทะลักลงสู่พื้นราบใน อำเภอต่างอย่างรวดเร็วส่งผลให้บ้านเรือนชาวบ้านโรงงานอุตสาหกรรม ได้รับความเสียหาย ชาวบ้านบอกว่า ไม่เคยพบน้ำป่าไหลหลากลงมาอย่างรวดเร็วอย่างนี้มาก่อน

ล่าสุด พื้นที่ จ.ชุมพร ที่ ถนนเอเชีย ๔๑ ต.ขุนกระโทก.เมือง จ.ชุมพร ในช่องทางขาขึ้น กทม. ได้มีปริมาณน้ำป่า ไหลเข้าท่วมผิวการจราจรเป็นระยะทางยาวกว่า ๓ กม.ระดับน้ำสูงกว่า ๓๐ ซม. ทำให้ รถขนาดเล็กผ่านไปด้วยความลำบากส่งผลให้รถติดยาวกว่า ๒ กม. เป็นเวลานานร่วม ๑ ชม.ที่ผ่านมา ในขณะที่ถนนเอเชียขาล่องใต้ กม.ที่ ๒๖ หมู่ที่ ๑๒ ต.ครน อ.สวี ระดับน้ำยังเพิ่มสูงขึ้นร่วม ๕๐ ซม. การจราจรเป็นไปด้วยความยากลำบาก รถติดสะสมร่วม ๕ กม. และหยุดนิ่งนานกว่า ๒๐ นาที สร้างความเดือดร้อนแก่ ผู้ใช้รถมาก ในขณะที่เจ้าหน้าที่ที่จะออกมาดูแลสถานการณ์ แต่ยังไม่สามารถระบายรถไปทางเลี่ยงได้ (เดลินิวส์)

