



รายงานการเฝ้าระวังติดตามสถานการณ์น้ำ ๒๔ ชั่วโมง

ศูนย์ป้องกันวิกฤติน้ำ กรมทรัพยากรน้ำ กระทรวงทรัพยากรธรรมชาติและสิ่งแวดล้อม
โทรศัพท์ ๐ ๒๒๙๘ ๖๖๓๑ โทรสาร ๐ ๒๒๙๘ ๖๖๒๙ <http://www.dwr.go.th>

รายงานฉบับที่ ๖๒๔/๒๕๖๑

เวลา ๐๘.๐๐น.

วันที่ ๑๐ พฤศจิกายน ๒๕๖๑

เรื่อง รายงานการเฝ้าระวังติดตามสถานการณ์น้ำ ๒๔ ชั่วโมง

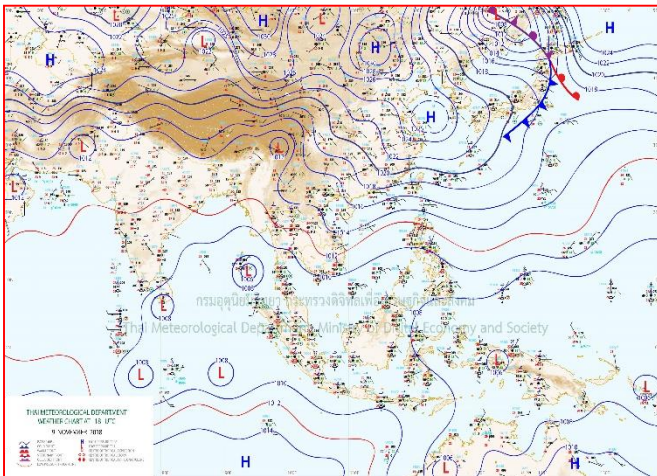
เรียน รว.ทส. เลขาธิการ รว.ทส.ปท.ทส. รอง ปท.ทส. อทน. รอง อทน. และหน่วยงานที่เกี่ยวข้อง

กรมทรัพยากรน้ำขอรายงานการเฝ้าระวังและติดตามสถานการณ์น้ำ ประจำวันที่ ๑๐ พฤศจิกายน ๒๕๖๑ ดังนี้

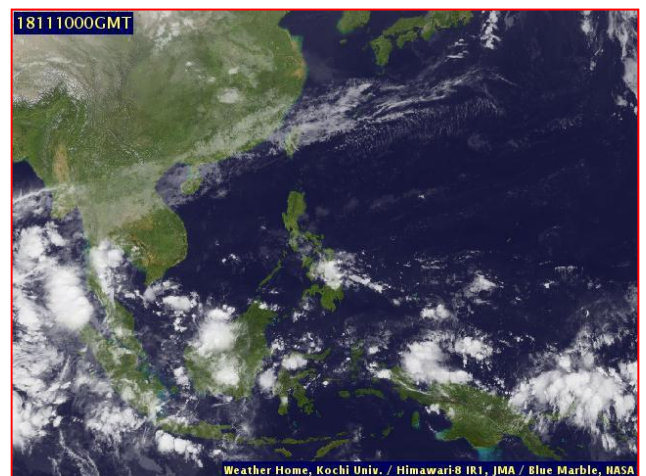
๑. สภาวะอากาศ เวลา ๐๖.๐๐ น. (ที่มา: กรมอุตุนิยมวิทยา)

พยากรณ์อากาศ ๒๔ ชั่วโมงข้างหน้า ภาคใต้มีฝนตกหนักถึงหนักมากบางแห่ง ส่วนคลื่นลมบริเวณอ่าวไทยมีคลื่นสูง ๒-๓ เมตร บริเวณที่มีฝนฟ้าคะนองคลื่นสูงมากกว่า ๓ เมตร

สำหรับภาคตะวันออกเฉียงเหนือตอนล่าง ภาคตะวันออก และภาคกลางตอนล่าง รวมทั้งกรุงเทพมหานครและปริมณฑลจะมีฝนฟ้าคะนองเกิดขึ้นได้

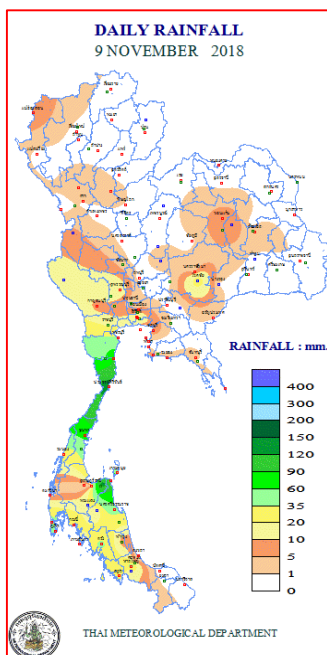


แผนที่อากาศ วันที่ ๑๐ พ.ย. ๒๕๖๑ เวลา ๐๑.๐๐ น.



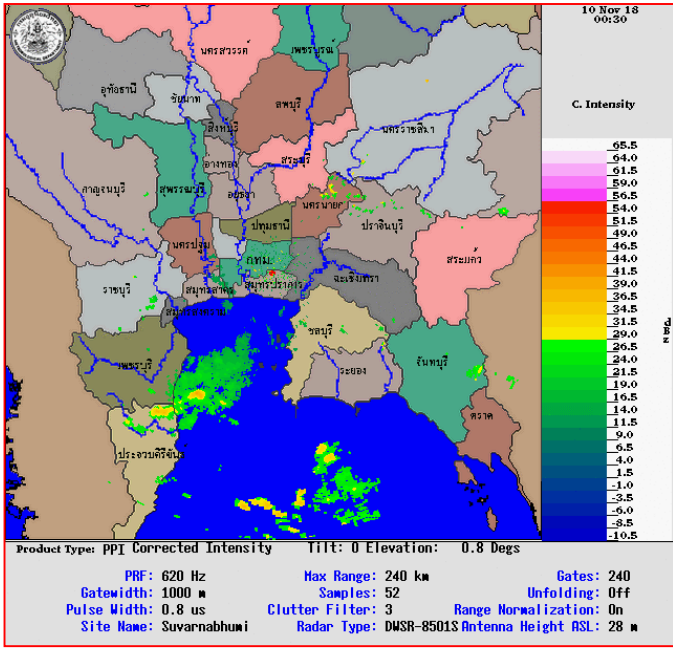
ภาพถ่ายดาวเทียม วันที่ ๑๐ พ.ย. ๒๕๖๑ เวลา ๐๗.๐๐ น.

๒. ปริมาณฝนสะสม ณ เวลา ๐๗.๐๐น.(เมื่อวาน) - ๐๗.๐๐ น.(วันนี้) (ที่มา: กรมอุตุนิยมวิทยา)

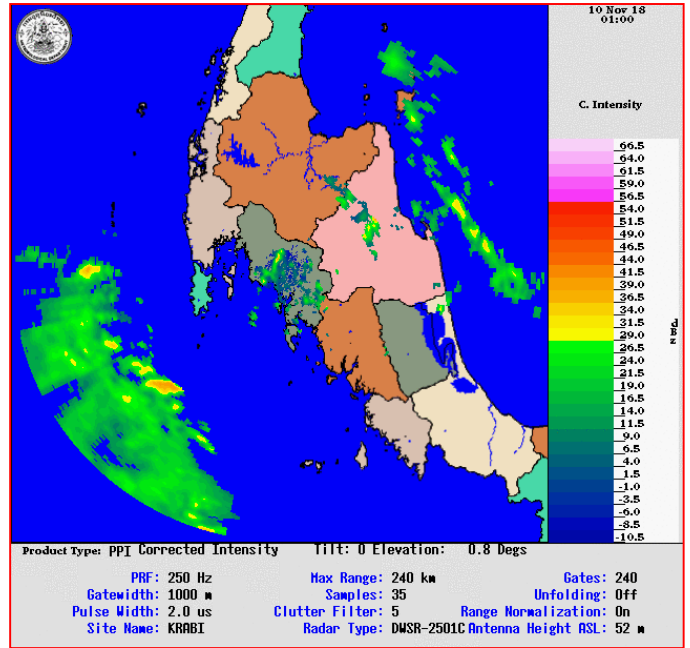


จุดตรวจวัด	ปริมาณฝน (มม.)
จ.สุราษฎร์ธานี (สภข.)	๑๓๔.๙
จ.ประจวบคีรีขันธ์	๑๓๔.๑
จ.ชุมพร	๗๙.๒
จ.นครศรีธรรมราช	๔๙.๗
จ.สงขลา (อ.หาดใหญ่)	๔๘.๘
จ.ภูเก็ต	๔๒.๖
จ.ตรัง	๔๐.๕

๓.เรดาร์ตรวจอากาศ ณ วันที่ ๑๐ พฤศจิกายน ๒๕๖๑ (ที่มา: กรมอุตุนิยมวิทยา)



สถานีสุวรรณภูมิ เวลา ๐๗.๓๐ น.



สถานีกระบี่ เวลา ๐๘.๐๐ น.

จากเรดาร์ตรวจอากาศจะพบว่ามีกกลุ่มเมฆฝนกระจายภาคใต้ของประเทศไทย

๔.สถานการณ์น้ำในอ่างเก็บน้ำขนาดใหญ่ ณ วันที่ ๙ พฤศจิกายน ๒๕๖๑ (ที่มา: กรมชลประทาน)

สภาพน้ำในอ่างเก็บน้ำขนาดใหญ่ปริมาณน้ำในอ่างฯ ๕๗,๕๔๘ ล้าน ลบ.ม. คิดเป็นร้อยละ ๘๑ (ปริมาณน้ำใช้การได้ ๓๔,๐๐๖ ล้าน ลบ.ม. คิดเป็นร้อยละ ๗๒) ปริมาณน้ำในอ่างฯ เทียบกับปี ๒๕๖๐ (๕๙,๗๔๕ ล้าน ลบ.ม. คิดเป็นร้อยละ ๘๔) น้อยกว่าปี ๒๕๖๐ จำนวน ๒,๑๙๗ ล้าน ลบ.ม. ปริมาณน้ำไหลลงอ่างฯ จำนวน ๖๔.๘๒ ล้าน ลบ.ม. ปริมาณน้ำระบาย จำนวน ๗๓.๔๔ ล้าน ลบ.ม. สามารถรับน้ำได้อีก ๑๓,๓๙๕ ล้าน ลบ.ม.

อ่างเก็บน้ำ	ปริมาณน้ำในอ่าง		ปริมาณน้ำใช้การได้		ปริมาณน้ำไหลลงอ่าง		ปริมาณน้ำระบาย		ปริมาณน้ำรับได้อีก (ล้าน ม. ^๓) (ความจุที่ รนส- ปริมาณน้ำ ปัจจุบัน)
	ปริมาณ (ล้าน ม. ^๓)	% น้ำเก็บกัก	ปริมาณ (ล้าน ม. ^๓)	% น้ำใช้การ	วันนี้ (ล้าน ม. ^๓)	เมื่อวาน (ล้าน ม. ^๓)	วันนี้ (ล้าน ม. ^๓)	เมื่อวาน (ล้าน ม. ^๓)	
๑.ภูมิพล	๙,๗๗๒	๗๓	๕,๙๗๒	๖๒	๑๑.๔๐	๑๓.๓๘	๘.๐๐	๘.๐๐	๓,๖๙๐
๒.สิริกิติ์	๘,๓๐๙	๘๗	๕,๔๕๙	๘๒	๙.๐๐	๘.๗๖	๑๓.๐๐	๑๒.๗๗	๒,๑๙๙
๓.จุฬารัตน์	๑๐๙	๖๗	๗๒	๕๗	๐.๓๐	๐.๓๔	๐.๐๔	๐.๐๐	๗๒
๔.อุบลรัตน์	๘๓๙	๓๕	๒๕๘	๑๔	๑.๖๓	๑.๖๕	๐.๕๐	๐.๕๓	๓,๘๐๑
๕.ลำปาว	๑,๒๒๘	๖๒	๑,๑๒๘	๖๐	๐.๐๐	๑.๒๖	๑.๒๘	๑.๒๖	๑,๒๒๒
๖.สิรินธร	๑,๓๖๒	๖๙	๕๓๑	๔๗	๓.๐๗	๐.๐๐	๐.๐๐	๐.๐๐	๖๐๔
๗.ป่าสักชลสิทธิ์	๗๓๗	๗๗	๗๓๔	๗๗	๐.๖๔	๐.๖๔	๐.๖๔	๐.๖๔	๒๒๓
๘.ศรีนครินทร์	๑๖,๔๓๔	๙๓	๖,๑๖๙	๘๒	๗.๕๘	๙.๖๔	๑๒.๐๓	๑๒.๐๓	๒,๓๓๖
๙.วชิราลงกรณ์	๗,๗๔๑	๘๗	๔,๗๒๙	๘๑	๓.๐๘	๖.๗๙	๑๓.๐๕	๑๓.๑๖	๓,๒๕๙
๑๐.ขุนด่านปราการชล	๒๒๒	๙๙	๒๑๘	๙๙	๐.๐๖	๐.๐๖	๐.๐๕	๐.๐๕	๓
๑๑.รัชชประภา	๔,๗๙๘	๘๕	๓,๔๔๗	๘๐	๕.๘๐	๖.๐๑	๗.๐๘	๗.๒๘	๑,๓๔๖
๑๒.บางกลาง	๙๔๕	๖๕	๖๖๙	๕๗	๘.๖๗	๕.๖๐	๓.๐๑	๒.๙๔	๖๔๕

๕.สถานการณ์น้ำในประเทศ ณ วันที่ ๗ - ๑๐ พฤศจิกายน ๒๕๖๑ (ที่มา: กรมชลประทาน)

สถานี	แม่น้ำ	อำเภอ	จังหวัด	ระดับตลิ่ง (ม.รทก.)	ระดับน้ำ (ม.รทก.)				แนวโน้ม	เปรียบเทียบระดับตลิ่ง
					พุธ	พฤหัสบดี	ศุกร์	เสาร์		
					๗ พ.ย.	๘ พ.ย.	๙ พ.ย.	๑๐ พ.ย.		
P.๑	ปิง	เมือง	เชียงใหม่	๓.๗๐	๑.๔๑	๑.๔๐	๑.๔๐	๑.๔๕	เพิ่มขึ้น	-๒.๒๕
W.๑C	วัง	เมือง	ลำปาง	๕.๒๐	๐.๒๑	๐.๐๙	-๐.๓๖	*	*	*
Y.๑๖	ยม	บางระกำ	พิษณุโลก	๗.๓๐	๓.๕๐	๒.๗๗	๒.๒๕	๒.๑๙	ลดลง	-๕.๑๑
N.๗A	น่าน	เมือง	พิจิตร	๙.๘๗	๒.๓๘	๒.๓๑	๒.๒๓	๒.๒๑	ลดลง	-๗.๖๖
C.๒	เจ้าพระยา	เมือง	นครสวรรค์	๒๖.๒๐	๑๘.๖๕	๑๘.๕๕	๑๘.๔๖	๑๘.๓๖	ลดลง	-๗.๘๔
C.๑๓	เจ้าพระยา	สรรพยา	ชัยนาท	๑๖.๓๔	๖.๐๒	๖.๐๒	๖.๐๒	๖.๐๒	ทรงตัว	-๑๐.๓๒
M.๖A	มูล	สตึก	บุรีรัมย์	๖.๐๐	๒.๓๖	๒.๔๘	๒.๓๙	๒.๒๐	ลดลง	-๓.๘๐
M.๗	มูล	เมือง	อุบลราชธานี	๗.๐๐	๒.๓๗	๒.๔๓	๒.๕๒	๒.๔๖	ลดลง	-๔.๕๔
M.๑๙๑	ลำตะคอง	เมือง	นครราชสีมา	๓.๐๐	๑.๐๑	๑.๐๒	๑.๐๓	๑.๐๔	เพิ่มขึ้น	-๑.๙๖
M.๖๙	ลำเซบก	โครงการพิชผล	อุบลราชธานี	๗.๓๐	๕.๒๐	๕.๒๕	๕.๓๘	๕.๔๕	เพิ่มขึ้น	-๑.๘๕
X.๖๔	คลองท่าแซะ	ท่าแซะ	ชุมพร	๑๗.๑๓	๘.๕๗	๘.๕๘	๑๓.๘๙	๑๗.๘๑	เพิ่มขึ้น	๐.๖๘
X.๑๔๙	คลองกลาย	นบพิตำ	นครศรีธรรมราช	๓๓.๙๖	๒๙.๐๙	๒๙.๒๐	๒๙.๔๕	๓๐.๔๐	เพิ่มขึ้น	-๓.๕๖
X.๒๗๔	แม่น้ำโก-ลก	แว้ง	นราธิวาส	๒๔.๑๘	๑๙.๖๗	๑๙.๖๘	๑๙.๕๖	๑๙.๑๓	ลดลง	-๕.๐๕
X.๓๗A	แม่น้ำตาปี	พระแสง	สุราษฎร์ธานี	๑๐.๗๖	๗.๓๗	๗.๒๗	๗.๐๙	๗.๒๓	ลดลง	-๓.๕๓

*** ยังไม่ได้รับรายงาน

สถานการณ์น้ำในพื้นที่ลุ่มน้ำโขง ณ วันที่ ๓๑ ตุลาคม ๒๕๖๑ (ที่มา: Mekong River Commission (MRC))

สถานี	ปริมาณฝน ๒๔ ชม. (มม)	ระดับอ้างอิง (ม.รทก.)	ระดับตลิ่ง (ม.)	ระดับน้ำ (ม.) ๓๑ ต.ค.	เปรียบเทียบระดับตลิ่ง	ระดับน้ำคาดการณ์ (ม.)			แนวโน้ม
						๑ พ.ย.	๒ พ.ย.	๓ พ.ย.	
อ.เชียงแสน จ.เชียงราย	๐.๐	๓๕๗.๑๑๐	๑๒.๘๐	๔.๔๕	-๘.๓๕	๔.๓๕	๔.๕๗	๔.๔๗	ลดลง
อ.เชียงคาน จ.เลย	๐.๐	๑๙๔.๑๑๘	๑๖.๐๐	๘.๘๒	-๗.๑๘	๘.๖๗	๘.๗๖	๘.๖๕	ลดลง
อ.เมือง จ.หนองคาย	๐.๐	๑๕๓.๖๔๘	๑๒.๒๐	๕.๙๐	-๖.๓	๕.๙๔	๕.๗๖	๕.๙๑	เพิ่มขึ้น
อ.เมือง จ.นครพนม	๐.๐	๑๓๐.๙๖๑	๑๒.๐๐	๔.๕๑	-๗.๔๙	๔.๕๖	๔.๕๕	๔.๕๖	เพิ่มขึ้น
อ.เมือง จ.มุกดาหาร	๐.๐	๑๒๔.๒๑๙	๑๒.๕๐	๔.๔๖	-๘.๐๔	๔.๔๘	๔.๕๑	๔.๕๐	เพิ่มขึ้น
อ.โขงเจียม จ.อุบลราชธานี	๐.๐	๘๙.๐๓๐	๑๔.๕๐	๔.๙๐	-๙.๖	๔.๗๘	๔.๘๓	๔.๙๑	ลดลง

***เนื่องจากปัจจุบันสถานการณ์น้ำน้อย MRC จึงมีการปรับปรุงข้อมูลเป็นรายสัปดาห์

๖.สถานการณ์เตือนภัย Early Warning ณ วันที่ ๑๐ พฤศจิกายน ๒๕๖๑ (ที่มา: สำนักวิจัย พัฒนาและอุทกวิทยา กรมทรัพยากรน้ำ) [เวลา ๑๕.๐๐ น. (เมื่อวานนี้) - ๐๘.๐๐ น. (วันนี้)]

การแจ้งเตือน	สถานี	การแจ้งเตือน
เตือนสีแดง (อพยพ)	บ้านเหนือ ตำบลบ้านใต้ อำเภอเกาะพะงัน จังหวัดสุราษฎร์ธานี	ปริมาณฝนสะสม ๒๔ ชั่วโมง ๑๖๖.๐ มิลลิเมตร
	บ้านช่องลม ตำบลช้างแร้ง อำเภอบางสะพานน้อย จังหวัดประจวบคีรีขันธ์	ปริมาณฝนสะสม ๑๒ ชั่วโมง ๑๒๑.๕ มิลลิเมตร
	บ้านห้วยตะเคียน ตำบลชัยเกษม อำเภอบางสะพาน จังหวัดประจวบคีรีขันธ์	ปริมาณฝนสะสม ๑๒ ชั่วโมง ๑๒๕.๐ มิลลิเมตร
เตือนสีเหลือง (เตือนภัย)	บ้านหน้าเหมือง ตำบลควนทอง อำเภอนอนมอ จังหวัดนครศรีธรรมราช	ปริมาณฝนสะสม ๑๒ ชั่วโมง ๑๑๙.๐ มิลลิเมตร
	บ้านทอนผักกูด ตำบลนบพิตำ อำเภอนบพิตำ จังหวัดนครศรีธรรมราช	ปริมาณฝนสะสม ๑๒ ชั่วโมง ๑๒๘.๐ มิลลิเมตร
	บ้านโ๊ะ ตำบลทุ่งตำเสา อำเภอหาดใหญ่ จังหวัดสงขลา	ระดับน้ำ ๓.๐๐ เมตร ระดับวิกฤต ๔.๕๐ เมตร

	บ้านเขาเหล็ก ตำบลทุ่งปรัง อำเภอสิชล จังหวัดนครศรีธรรมราช	ปริมาณฝนสะสม ๑๒ ชั่วโมง ๑๒๐.๐ มิลลิเมตร
เตือนสีเหลือง (เตือนภัย)	บ้านวังลุง ตำบลทอนหงส์ อำเภอพรหมคีรี จังหวัดนครศรีธรรมราช	ปริมาณฝนสะสม ๑๒ ชั่วโมง ๑๑๗.๐ มิลลิเมตร
	บ้านสำนักเนียน ตำบลเขาน้อย อำเภอสิชล จังหวัดนครศรีธรรมราช	ปริมาณฝนสะสม ๑๒ ชั่วโมง ๑๒๐.๕ มิลลิเมตร
	บ้านในทับ ตำบลพรหมโลก อำเภอพรหมคีรี จังหวัดนครศรีธรรมราช	ปริมาณฝนสะสม ๑๒ ชั่วโมง ๑๒๖.๐ มิลลิเมตร
เตือนสีเขียว (เฝ้าระวัง)	บ้านในเพลลา ตำบลขนอม อำเภอขนอม จังหวัดนครศรีธรรมราช	ปริมาณฝนสะสม ๑๒ ชั่วโมง ๙๙.๐ มิลลิเมตร
	บ้านห้วยหินลับ ตำบลทุ่งไเส อำเภอสิชล จังหวัดนครศรีธรรมราช	ปริมาณฝนสะสม ๑๒ ชั่วโมง ๙๙.๕ มิลลิเมตร
	บ้านน้ำฉา ตำบลเทพราช อำเภอสิชล จังหวัดนครศรีธรรมราช	ปริมาณฝนสะสม ๑๒ ชั่วโมง ๑๐๕.๐ มิลลิเมตร
	บ้านหน้าเหมือง ตำบลควนทอง อำเภอขนอม จังหวัดนครศรีธรรมราช	ระดับน้ำ ๓.๐๐ เมตร ระดับวิกฤต ๓.๕๐ เมตร
	บ้านดินดอน ตำบลท่าดี อำเภอลานสกา จังหวัดนครศรีธรรมราช	ระดับน้ำ ๒.๕๗ เมตร ระดับวิกฤต ๓.๕๐ เมตร
	บ้านคันเบ็ด ตำบลเขาแก้ว อำเภอลานสกา จังหวัดนครศรีธรรมราช	ปริมาณฝนสะสม ๑๒ ชั่วโมง ๑๐๓.๐ มิลลิเมตร
	บ้านไร่บน ตำบลช้างแร้ง อำเภอบางสะพานน้อย จังหวัดประจวบคีรีขันธ์	ปริมาณฝนสะสม ๑๒ ชั่วโมง ๘๕.๕ มิลลิเมตร
	บ้านเนินสำลี ตำบลสะพลี อำเภอปะทิว จังหวัดชุมพร	ปริมาณฝนสะสม ๑๒ ชั่วโมง ๑๐๑.๐ มิลลิเมตร

***สำนักงานทรัพยากรน้ำภาคที่เกี่ยวข้องได้ดำเนินการแจ้งอาสาสมัครและเครือข่าย รวมถึงหน่วยงานที่เกี่ยวข้องในพื้นที่เสี่ยงภัยแล้ว

๗.สถานการณ์ธรณีพิบัติภัย ณ วันที่ ๑๐ พฤศจิกายน ๒๕๖๑ (ที่มา : กรมทรัพยากรธรณี)

เนื่องจากในพื้นที่เสี่ยงภัยดินถล่ม มีฝนตกต่อเนื่อง โดยเฉพาะจังหวัดประจวบคีรีขันธ์ ชุมพร สุราษฎร์ธานี และระนอง ศูนย์ปฏิบัติการธรณีพิบัติภัย จึงได้ทำการเฝ้าระวังและติดตามสถานการณ์พิบัติภัยดินถล่มและน้ำป่าไหลหลากเป็นพิเศษ และจะทำการแจ้งอาสาสมัครเครือข่ายในพื้นที่เสี่ยงภัยต่อไป

๘.เหตุการณ์วิกฤตน้ำปัจจุบัน ณ วันที่ ๑๐ พฤศจิกายน ๒๕๖๑ [เวลา ๑๕.๐๐ น. (เมื่อวานนี้) - ๐๘.๐๐ น. (วันนี้)]

จ.ประจวบคีรีขันธ์ - น้ำท่วมอำเภอบางสะพาน จ.ประจวบคีรีขันธ์ เข้าขั้นวิกฤต เนื่องจากฝนยังตกต่อเนื่อง โดยเฉพาะบ้านเรือนประชาชน ร้านค้า และโรงพยาบาลบางสะพาน (ที่มา : mgronline.com)

๙.สถานการณ์อุทกภัย ณ วันที่ ๑๐ พฤศจิกายน ๒๕๖๑ (ที่มา : กรมป้องกันและบรรเทาสาธารณภัย)

สถานการณ์อุทกภัยจากร่องมรสุมกำลังแรงพาดผ่านภาคใต้ตอนล่าง ตั้งแต่วันที่ ๗-๙ พ.ย. ๖๑ ทำให้เกิดน้ำท่วมฉับพลัน น้ำป่าไหลหลาก น้ำล้นตลิ่ง ในพื้นที่ ๒ จังหวัด (จ.ประจวบคีรีขันธ์ และชุมพร) ๑๑ อ. ๖๕ ต. ๔๗๗ ม. ประชาชนได้รับผลกระทบ ๗,๓๘๒ ครัวเรือน ๒๐,๖๖๕ คน เสียชีวิต ๒ ราย (จ.ชุมพร และ จ.ประจวบคีรีขันธ์) สูญหาย ๑ ราย (จ.ชุมพร)

จ.ประจวบคีรีขันธ์ วันที่ ๘ พ.ย. ๖๑ เวลา ๑๕.๐๐ น. เกิดฝนตกหนักน้ำไหลหลากเข้าท่วมในพื้นที่ ๔ อำเภอ ๑๘ ตำบล ๑๒๙ หมู่บ้าน ได้แก่ อ.บางสะพานน้อย อ.บางสะพาน อ.ทับสะแก และ อ.เมืองฯ ราษฎรได้รับผลกระทบ ๓,๕๐๐ ครัวเรือน ๑๐,๐๐๐ คน (อ.บางสะพาน ได้ประกาศปิดโรงเรียน ๑๑ โรงเรียน และได้ขนย้ายผู้ป่วยจากโรงพยาบาลบางสะพานไปรักษาตัวที่โรงพยาบาลประจวบคีรีขันธ์ ๑๐ ราย)

จ.ชุมพร วันที่ ๙ พ.ย. ๖๑ เกิดฝนตกหนักน้ำไหลหลากเข้าท่วมในพื้นที่ ๗ อำเภอ ๔๗ ตำบล ๓๔๘ หมู่บ้าน ได้แก่ อ.ปะทิว อ.สวี อ.เมืองฯ อ.หลังสวน อ.ทุ่งตะโก อ.ท่าแซะ อ.ละแม ราษฎรได้รับผลกระทบ ๓,๘๘๒ ครัวเรือน ๑๐,๖๖๕ คน ถนน ๓๙๒ สาย สะพาน ๑๑ แห่ง ฝาย ๕ แห่ง ประปา ๓ แห่ง อ่างเก็บน้ำ ๓ แห่ง ท่อระบายน้ำ ๒๒ แห่ง พื้นที่การเกษตร คาดว่าจะได้รับผลกระทบ ๒,๘๑๑ ไร่

๑๐.การคาดหมายลักษณะอากาศ ๗ วันข้างหน้า (ระหว่างวันที่ ๑๐ - ๑๖ พฤศจิกายน ๒๕๖๑)

ในช่วงวันที่ ๑๐ - ๑๖ พ.ย. บริเวณประเทศไทยตอนบนจะมีฝนฟ้าคะนองเกิดขึ้น สำหรับภาคใต้ มีฝนตกต่อเนื่องและมีฝนตกหนักถึงหนักบางแห่งโดยเฉพาะในช่วงวันที่ ๙ - ๑๐ พ.ย. ส่วนคลื่นลมบริเวณอ่าวไทยและทะเลอันดามัน มีคลื่นสูง ๒-๓ เมตร

๑๑.โครงการพัฒนาแหล่งน้ำ (สำนักอนุรักษ์และฟื้นฟูแหล่งน้ำ กรมทรัพยากรน้ำ ข้อมูล ณ วันที่ ๒๔ ตุลาคม ๒๕๖๑)

ลำดับที่	ชื่อโครงการ	พื้นที่ดำเนินการ				ความจุเก็บกัก (ล้าน ลบ.ม.)	ปริมาณปัจจุบัน (ล้าน ลบ.ม.)
		ตำบล	อำเภอ	จังหวัด	ลุ่มน้ำหลัก		
๑	โครงการอนุรักษ์ฟื้นฟูแหล่งน้ำห้วยไม้แดง		บ้านคา,สวนผึ้ง	ราชบุรี	แม่กลอง	วางท่อผันน้ำ	-
๒	โครงการอนุรักษ์ฟื้นฟูแหล่งน้ำหนองแขมหลวง	ต.แม่ปู่	แม่พริก	ลำปาง	วัง	๒.๖๙	๐.๑๙
๓	โครงการอนุรักษ์ฟื้นฟูแหล่งน้ำทุ่งกระเต็น	เยี่ยปราสาท,ท่าโพธิ์, ทุ่งกระเต็น, ทุ่งตาด	หนองกี่	บุรีรัมย์	มูล	๘.๖๓	๔.๙๓
๔	โครงการอนุรักษ์ฟื้นฟูแหล่งน้ำบึงกิว (บึงจิว)	ธงธานี,บึงนคร	ธวัชบุรี	ร้อยเอ็ด	ชี	๔.๘๖	๔.๒๘
๕	โครงการอนุรักษ์ฟื้นฟูแหล่งน้ำหนองตีนตอย	สามเงา,ยกกระบัตร	สามเงา	ตาก	วัง	๕.๕๐	๖.๑๓
๖	โครงการอนุรักษ์ฟื้นฟูแหล่งน้ำหนองบัวพระเจ้าหลวง	เชิงคอย	ดอกสะเก็ด	เชียงใหม่	ปิง	๐.๔๕	๐.๔๔
๗	โครงการอนุรักษ์ฟื้นฟูแหล่งน้ำคลองพระปรัง		กบินทร์บุรี	ปราจีนบุรี	ปราจีนบุรี	ก่อสร้างฝาย	-
๘	โครงการอนุรักษ์ฟื้นฟูแหล่งน้ำหนองบัวลอย	แม่ยม	เมือง	แพร่	ยม	๒.๕๐	๒.๓๖
๙	โครงการอนุรักษ์ฟื้นฟูแหล่งน้ำคลองหลุมทองกลาง	สิงหนาท	ลาดบัวหลวง	พระนครศรีอยุธยา	เจ้าพระยา	-	-
๑๐	โครงการอนุรักษ์ฟื้นฟูแหล่งน้ำบึงสีไฟ		เมือง	พิจิตร	น่าน	๐.๖๐	๐.๕๗
๑๑	โครงการอนุรักษ์ฟื้นฟูแหล่งน้ำพื้นที่บางระกำ		บางระกำ	พิษณุโลก	ยม	๒.๐๑	๑.๔๔
๑๒	โครงการอนุรักษ์ฟื้นฟูแหล่งน้ำห้วยหลวง-หนองหายฯ		กุมภวาปี	อุดรธานี	ชี	๑๐๗.๘๗	๘๖.๙๑
๑๓	โครงการอนุรักษ์ฟื้นฟูแหล่งน้ำโครงการลำนํ้าอิง		แม่ใจ,เมือง	พะเยา	โขง	๑.๐๓	๐.๘๘
๑๔	โครงการอนุรักษ์ฟื้นฟูแหล่งน้ำหนองลาดควาย	นาแต่	คำตากล้า	สกลนคร	โขง	๓.๔๕	๔.๗๓
๑๕	โครงการอนุรักษ์ฟื้นฟูแหล่งน้ำแจะแม่ (พื้นที่แก้มลิงบึงเชียงตึก)	แจะแม่,ในเมือง	เมือง	อุบลราชธานี	มูล	๒.๐๐	๑.๓๑
	รวม					๑๔๑.๕๙	๑๑๔.๑๗

***มีการปรับปรุงข้อมูลราย ๒ สัปดาห์

๑๒.การช่วยเหลือเพื่อบรรเทาสถานการณ์อุทกภัยและภัยแล้ง (กรมทรัพยากรน้ำ)

สำนักงานทรัพยากรน้ำภาค กรมทรัพยากรน้ำ เตรียมความพร้อมช่วยเหลืออุทกภัยและภัยแล้ง

จึงเรียนมาเพื่อโปรดทราบ

นายสุวัฒน์ เปี่ยมปัจจัย
อธิบดีกรมทรัพยากรน้ำ