



รายงานการเฝ้าระวังติดตามสถานการณ์น้ำ ๒๔ ชั่วโมง

ศูนย์ป้องกันวิกฤติน้ำ กรมทรัพยากรน้ำ กระทรวงทรัพยากรธรรมชาติและสิ่งแวดล้อม
โทรศัพท์ ๐ ๒๒๔๘ ๖๖๓๑ โทรสาร ๐ ๒๒๔๘ ๖๖๒๙ <http://www.dwr.go.th>

รายงานฉบับที่ ๔๓๒/๒๕๕๙

เวลา ๑๕.๐๐น.

วันที่ ๗ สิงหาคม ๒๕๕๙

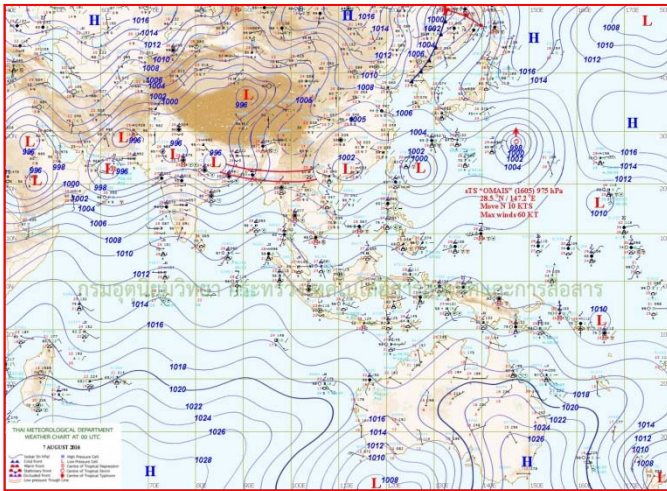
เรื่อง รายงานการเฝ้าระวังติดตามสถานการณ์น้ำ ๒๔ ชั่วโมง

เรียนรมว.ทส. เลขาธิการ รมว.ทส.ปท.ทส. รอง ปท.ทส. อทน. รอง อทน. และหน่วยงานที่เกี่ยวข้อง

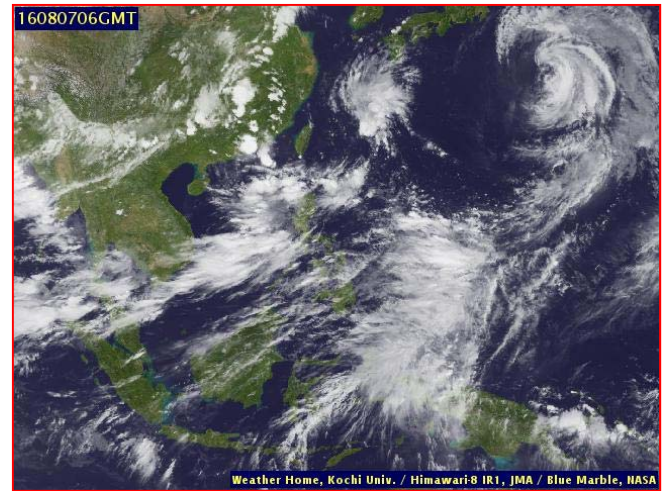
กรมทรัพยากรน้ำขอรายงานการเฝ้าระวังและติดตามสถานการณ์น้ำ ประจำวันที่ ๗ สิงหาคม ๒๕๕๙ ดังนี้

๑. สถานะอากาศ ณ เวลา ๑๒.๐๐ น. (ที่มา: กรมอุตุนิยมวิทยา)

ประเทศไทยยังคงมีฝนตกต่อเนื่องกับมีฝนตกหนักถึงหนักมากบางแห่งบริเวณจังหวัดจันทบุรี ตราด ระนอง และพังงา สำหรับทะเลอันดามันมีคลื่นสูงประมาณ ๒ เมตร ส่วนกรุงเทพมหานครและปริมณฑลยังคงมีฝนตกและมีฝนตกหนักบางแห่ง

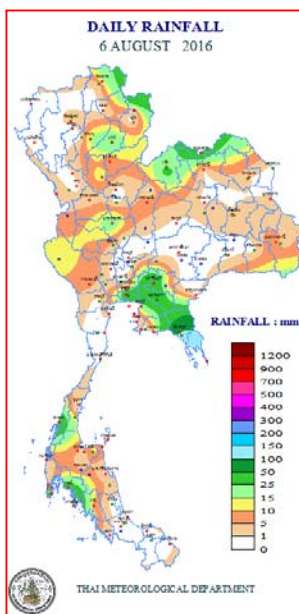


แผนที่อากาศ วันที่ ๗ ส.ค.๒๕๕๙ เวลา ๐๗.๐๐ น.



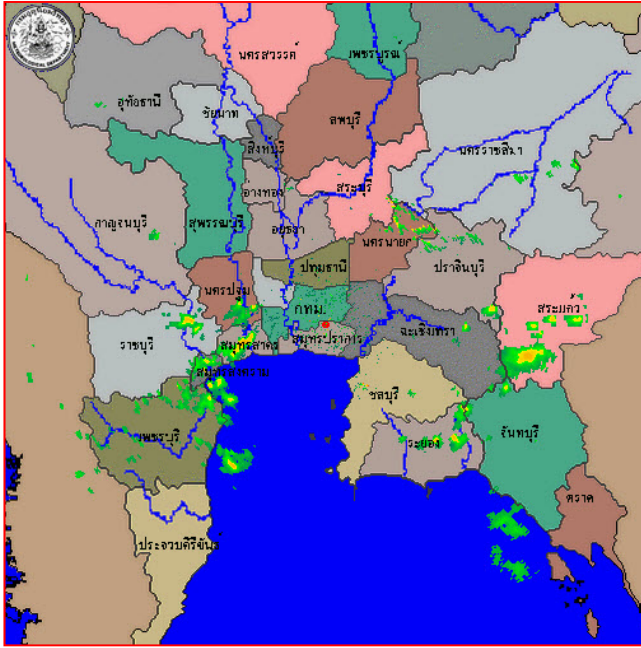
ภาพถ่ายจากดาวเทียม วันที่ ๗ ส.ค. ๒๕๕๙ เวลา ๑๓.๐๐ น.

๒. ปริมาณฝนสะสม ณ เวลา ๐๗.๐๐ น. (เมื่อวาน) - ๐๗.๐๐ น. (วันนี้) (ที่มา: กรมอุตุนิยมวิทยา)

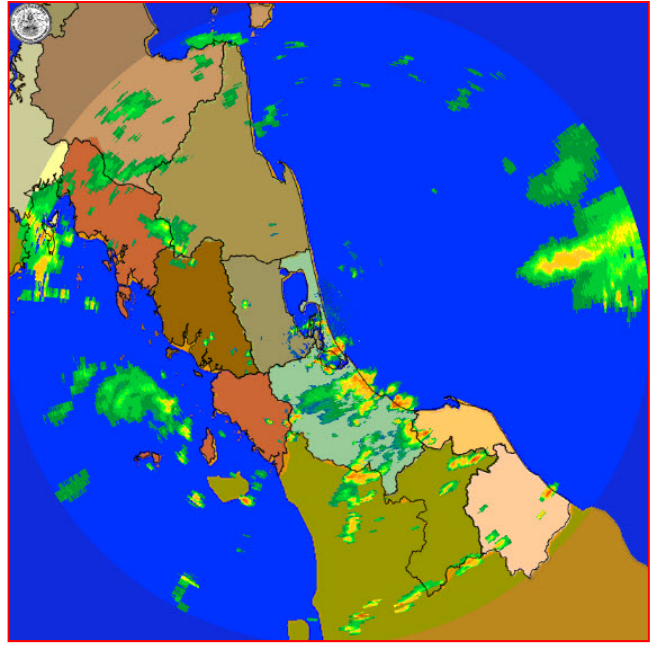


จุดตรวจวัด	ปริมาณฝน (มม.)
จ.จันทบุรี	๘๔.๐
จ.กรุงเทพฯ (บางนา สกข.)	๕๖.๘
จ.กระบี่ (เกาะลันตา)	๕๓.๐
จ.ปราจีนบุรี	๕๒.๑
จ.น่าน (อ.ทุ่งช้าง)	๔๘.๔
จ.ระนอง	๔๓.๒
จ.ฉะเชิงเทรา	๔๐.๒

๓. เรดาร์ตรวจอากาศ ณ วันที่ ๗ สิงหาคม ๒๕๕๙ (ที่มา: กรมอุตุนิยมวิทยา)



สถานีสุวรรณภูมิ เวลา ๑๔.๓๐ น.



สถานีสงขลา เวลา ๑๔.๐๐ น.

จากเรดาร์ตรวจอากาศ จะพบว่ามีกลุ่มเมฆฝนกระจายบริเวณภาคกลาง ภาคตะวันออก และภาคใต้

๔. สถานการณ์น้ำในอ่างเก็บน้ำขนาดใหญ่ ณ วันที่ ๗ สิงหาคม ๒๕๕๙ (ที่มา: กรมชลประทาน)

สภาพน้ำในอ่างเก็บน้ำขนาดใหญ่ ปริมาณน้ำในอ่างฯ ๓๒,๘๒๙ ล้าน ลบ.ม. คิดเป็นร้อยละ ๔๗ (ปริมาณน้ำใช้การได้ ๙,๓๒๒ ล้าน ลบ.ม. คิดเป็นร้อยละ ๒๐) ปริมาณน้ำในอ่างฯ เทียบกับปี ๒๕๕๘ (๓๓,๐๙๐ ล้าน ลบ.ม. คิดเป็นร้อยละ ๔๗) น้อยกว่าปี ๒๕๕๘ จำนวน ๒๖๑ ล้าน ลบ.ม. ปริมาณน้ำไหลลงอ่างฯ จำนวน ๑๖๕.๗๐ ล้าน ลบ.ม. ปริมาณน้ำระบายจำนวน ๗๘.๕๔ ล้าน ลบ.ม. สามารถรับน้ำได้อีก ๓๗,๕๘๙ ล้าน ลบ.ม.

อ่างเก็บน้ำ	ปริมาณน้ำในอ่าง		ปริมาณน้ำใช้การได้		ปริมาณน้ำไหลลงอ่าง		ปริมาณน้ำระบาย		ปริมาณน้ำรับได้อีก (ล้าน ม. ^๓) (ความจุที่ รนส.- ปริมาณน้ำปัจจุบัน)
	ปริมาณ (ล้าน ม. ^๓)	% น้ำเก็บกัก	ปริมาณ (ล้าน ม. ^๓)	% น้ำใช้การ	วันนี้ (ล้าน ม. ^๓)	เมื่อวาน (ล้าน ม. ^๓)	วันนี้ (ล้าน ม. ^๓)	เมื่อวาน (ล้าน ม. ^๓)	
๑.ภูมิพล	๔,๔๐๕	๓๓	๖๐๕	๖	๑๖.๔๑	๑๒.๖๒	๓.๐๐	๓.๐๐	๙,๐๕๗
๒.สิริกิติ์	๔,๑๖๔	๔๔	๑,๓๑๔	๒๐	๒๕.๒๑	๒๐.๑๘	๘.๐๒	๘.๐๒	๖,๓๔๔
๓.จุฬารัตน์	๕๒	๓๑	๑๕	๑๒	๐.๐๑	๐.๐๓	๑.๑๑	๑.๑๒	๑๒๙
๔.อุบลรัตน์	๖๓๓	๒๖	๕๒	๓	๗.๗๐	๖.๔๐	๐.๓๐	๐.๖๕	๔,๐๐๗
๕.ลำปาง	๕๖๕	๒๙	๔๖๕	๒๕	๑๒.๙๒	๑๒.๙๒	๓.๘๖	๓.๘๖	๑,๘๘๕
๖.สิรินธร	๙๘๔	๕๐	๑๕๒	๑๓	๓.๕๖	๑.๘๘	๓.๐๒	๓.๒๒	๙๘๒
๗.ป่าสักชลสิทธิ์	๓๐๓	๓๒	๓๐๐	๓๑	๑๐.๓๑	๖.๙๘	๑๐.๐๐	๑๐.๐๑	๖๕๗
๘.ศรีนครินทร์	๑๑,๔๙๙	๖๕	๑,๒๓๔	๑๗	๑๓.๙๑	๘.๒๐	๙.๐๒	๙.๑๙	๗,๒๗๑
๙.วีรชาลงกรณ์	๓,๘๙๙	๔๔	๘๘๗	๑๕	๒๓.๗๖	๒๓.๕๙	๙.๑๐	๘.๙๖	๗,๑๐๑
๑๐.ขุนด่านปราการชล	๙๔	๔๒	๙๐	๔๑	๑.๒๙	๑.๖๐	๐.๘๕	๐.๘๕	๑๓๑
๑๑.รัชชประภา	๔,๐๓๙	๗๒	๒,๖๘๘	๖๓	๒๓.๙๓	๑๑.๖๐	๘.๘๐	๑๒.๖๘	๒,๑๐๕
๑๒.บางกลาง	๔๗๗	๓๓	๒๐๑	๑๗	๑.๒๕	๑.๒๐	๒.๓๐	๒.๕๔	๑,๑๑๓

๕. สถานการณ์น้ำในประเทศ ณ วันที่ ๓ - ๗ สิงหาคม ๒๕๕๙ (ที่มา: กรมชลประทาน)

สถานี	แม่น้ำ	อำเภอ	จังหวัด	ระดับ ตลิ่ง (ม. รทก.)	ระดับน้ำ (ม.รทก.)					แนวโน้ม
					พุธ	พฤหัสบดี	ศุกร์	เสาร์	อาทิตย์	
					๓ ส.ค.	๔ ส.ค.	๕ ส.ค.	๖ ส.ค.	๗ ส.ค.	
P.๑	ปิง	เมือง	เชียงใหม่	๓.๗๐	๑.๔๐	๑.๔๑	๑.๕๕	๑.๕๒	๑.๖๙	เพิ่มขึ้น
W.๑C	วัง	เมือง	ลำปาง	๕.๒๐	๐.๐๑	-๐.๒๗	๐.๐๐	๐.๑๘	๐.๑๓	ลดลง
Y.๔	ยม	เมือง	สุโขทัย	๗.๔๕	๓.๕๘	๔.๐๐	๓.๗๙	๓.๗๕	๔.๒๐	เพิ่มขึ้น
N.๖๗	น่าน	ชุมแสง	นครสวรรค์	๒๘.๓๐	๒๑.๕๖	๒๑.๖๖	๒๑.๗๑	๒๑.๕๖	๒๑.๔๑	ลดลง
C.๑๓	เจ้าพระยา	สรรพยา	ชัยนาท	๑๖.๓๔	๑๕.๗๑	๑๕.๖๖	๑๕.๖๙	๑๕.๗๐	๑๕.๗๖	เพิ่มขึ้น
M.๖A	มูล	สตึก	บุรีรัมย์	๕.๔๐	๑.๕๗	๑.๕๕	๑.๖๙	๑.๘๖	๒.๐๗	เพิ่มขึ้น
M.๗	มูล	เมือง	อุบลราชธานี	๗.๐๐	๒.๒๑	๒.๒๐	๒.๑๔	๒.๑๒	๒.๑๗	เพิ่มขึ้น
M.๑๙๑	ลำตะคอง	เมือง	นครราชสีมา	๓.๐๐	๐.๘๕	๐.๘๙	๐.๙๖	๐.๘๔	๑.๐๒	เพิ่มขึ้น
M.๑๕๙	ลำชี	จอมพระ	สุรินทร์	๑๑.๓๐	๒.๕๕	๒.๕๕	๒.๕๐	๒.๕๐	๒.๐๖	ลดลง
M.๙๕	ลำเสียวใหญ่	สุวรรณภูมิ	ร้อยเอ็ด	๓.๒๐	๒.๔๓	๒.๔๓	๒.๔๒	๒.๔๖	๒.๔๖	ทรงตัว
X.๖๔	คลองท่ามะ	ท่ามะ	ชุมพร	๑๗.๑๓	๘.๒๔	๘.๓๐	๙.๘๕	๑๐.๐๕	๘.๗๐	ลดลง
X.๑๔๙	คลองกลาย	นบพิตำ	นครศรีธรรมราช	๓๓.๙๖	๒๘.๙๘	๒๘.๙๘	๒๘.๙๖	๒๘.๙๕	๒๙.๐๗	เพิ่มขึ้น
X.๒๗๔	แม่น้ำโก-ลก	แว้ง	นราธิวาส	๒๒.๔๐	๑๘.๕๖	๑๘.๕๒	๑๘.๔๙	๑๘.๔๗	๑๘.๔๘	เพิ่มขึ้น
X.๓๗A	แม่น้ำตาปี	พระแสง	สุราษฎร์ธานี	๑๐.๗๖	๗.๔๗	๗.๔๓	๗.๗๑	๗.๘๖	๗.๖๔	ลดลง

*** ยังไม่ได้รับรายงาน

๖. สถานการณ์น้ำในพื้นที่ลุ่มน้ำโขง ณ วันที่ ๗ สิงหาคม ๒๕๕๙ (ที่มา: MRC: Mekong River Commission)

สถานี	ระดับตลิ่ง(เมตร)	ระดับน้ำ (เมตร)	ต่ำกว่าระดับตลิ่ง (เมตร)	แนวโน้ม
อ.เชียงแสน จ.เชียงราย	๑๒.๘๐	๔.๙๖	๗.๘๔	ลดลง
อ.เชียงคาน จ.เลย	๑๖.๐๐	๘.๓๖	๗.๖๔	เพิ่มขึ้น
อ.เมือง จ.หนองคาย	๑๒.๒๐	๕.๖๒	๖.๕๘	เพิ่มขึ้น
อ.เมือง จ.นครพนม	๑๒.๕๐	๕.๙๖	๖.๕๔	เพิ่มขึ้น
อ.เมือง จ.มุกดาหาร	๑๒.๐๐	๕.๕๗	๖.๔๓	เพิ่มขึ้น
อ.โขงเจียม จ.อุบลราชธานี	๑๔.๕๐	๕.๙๑	๘.๕๙	เพิ่มขึ้น

๖. สถานการณ์เตือนภัย Early Warning ณ วันที่ ๗ สิงหาคม ๒๕๕๙ (ที่มา: สำนักวิจัย พัฒนาและอุทกวิทยา กรมทรัพยากรน้ำ)

[เวลา ๐๘.๐๐ น. - ๑๕.๐๐ น.(วันนี้)]

การแจ้งเตือน	สถานี	การแจ้งเตือน
เตือนสีแดง (อพยพ)	-	-
เตือนสีเหลือง (เตือนภัย)	-	-
เตือนสีเขียว (เฝ้าระวัง)	บ้านโรงกลวง ต.นบปริง อ.เมืองพังงา จ.พังงา	ปริมาณฝนสะสม ๑๒ ชั่วโมง ๑๑๔.๐ มิลลิเมตร

*ได้รับข้อมูลจากทาง Social Media โดยโปรแกรม Line ศูนย์อุทกภัย ทน.

๗. เหตุการณ์วิกฤตน้ำปัจจุบัน ณ วันที่ ๗ สิงหาคม ๒๕๕๙ [เวลา ๐๘.๐๐ น. - ๑๕.๐๐ น.(วันนี้)]

ไม่มีเหตุการณ์วิกฤตน้ำ

๘. สถานการณ์อุทกภัย ณ วันที่ ๗ สิงหาคม ๒๕๕๙ (ที่มา : กรมป้องกันและบรรเทาสาธารณภัย)

ไม่มีสถานการณ์อุทกภัย

๙. การคาดหมายลักษณะอากาศ ๗ วันข้างหน้า (ระหว่างวันที่ ๗ - ๑๓ สิงหาคม ๒๕๕๙)

ในช่วงวันที่ ๗ - ๙ ส.ค. บริเวณประเทศไทยตอนบนมีฝนลดลง เว้นแต่ภาคกลางตอนล่าง ภาคตะวันออก และภาคใต้ ยังมีฝนตกต่อเนื่องและมีฝนตกหนักบางแห่ง ส่วนคลื่นบริเวณทะเลอันดามัน มีคลื่นสูงประมาณ ๒ เมตร

ส่วนในช่วงวันที่ ๑๐ - ๑๓ ส.ค. บริเวณประเทศไทยตอนบนมีฝนเพิ่มขึ้น มีฝนตกหนักบางแห่ง ส่วนคลื่นบริเวณทะเลอันดามันตอนบนมีกำลังแรงขึ้น โดยมีคลื่นสูง ๒ - ๓ เมตร

จึงเรียนมาเพื่อโปรดทราบ

นายสุพจน์ โตวิจักษณ์ชัยกุล
อธิบดีกรมทรัพยากรน้ำ