



# รายงานการเฝ้าระวังติดตามสถานการณ์น้ำ ๒๔ ชั่วโมง

ศูนย์ป้องกันวิกฤติน้ำ กรมทรัพยากรน้ำ กระทรวงทรัพยากรธรรมชาติและสิ่งแวดล้อม  
โทรศัพท์ ๐ ๒๒๔๘ ๖๖๓๑ โทรสาร ๐ ๒๒๔๘ ๖๖๒๙ <http://www.dwr.go.th>

รายงานฉบับที่ ๖๒๖/๒๕๖๑

เวลา ๐๘.๐๐น.

วันที่ ๑๑ พฤศจิกายน ๒๕๖๑

เรื่อง รายงานการเฝ้าระวังติดตามสถานการณ์น้ำ ๒๔ ชั่วโมง

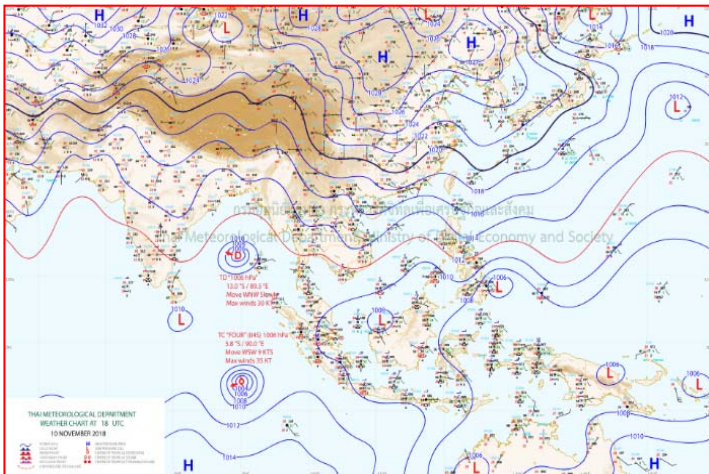
เรียน รมว.ทส. เลขาธิการ รมว.ทส.ปท.ทส. รอง ปท.ทส. อทน. รอง อทน. และหน่วยงานที่เกี่ยวข้อง

กรมทรัพยากรน้ำขอรายงานการเฝ้าระวังและติดตามสถานการณ์น้ำ ประจำวันที่ ๑๑ พฤศจิกายน ๒๕๖๑ ดังนี้

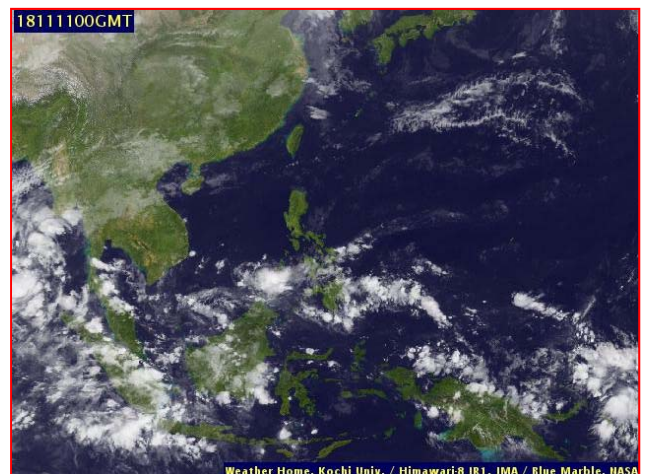
## ๑. สภาพอากาศ เวลา ๐๖.๐๐ น. (ที่มา: กรมอุตุนิยมวิทยา)

พยากรณ์อากาศ ๒๔ ชั่วโมงข้างหน้า บริเวณภาคเหนือ ภาคตะวันออก และภาคกลาง ยังคงมีฝนฟ้าคะนองเกิดขึ้นได้ในระยะนี้ ดังนั้นขอให้เกษตรกรป้องกันและระวังความเสียหายที่จะเกิดต่อผลผลิตทางการเกษตรไว้ด้วย

สำหรับภาคใต้มีฝนลดลง ส่วนบริเวณอ่าวไทยมีคลื่นสูงประมาณ ๒ เมตร ขอให้ชาวเรือบริเวณอ่าวไทยและทะเลอันดามันเดินเรือด้วยความระมัดระวัง

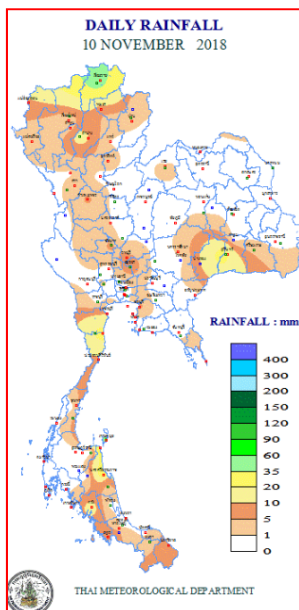


แผนที่อากาศ วันที่ ๑๑ พ.ย. ๒๕๖๑ เวลา ๐๖.๐๐ น.



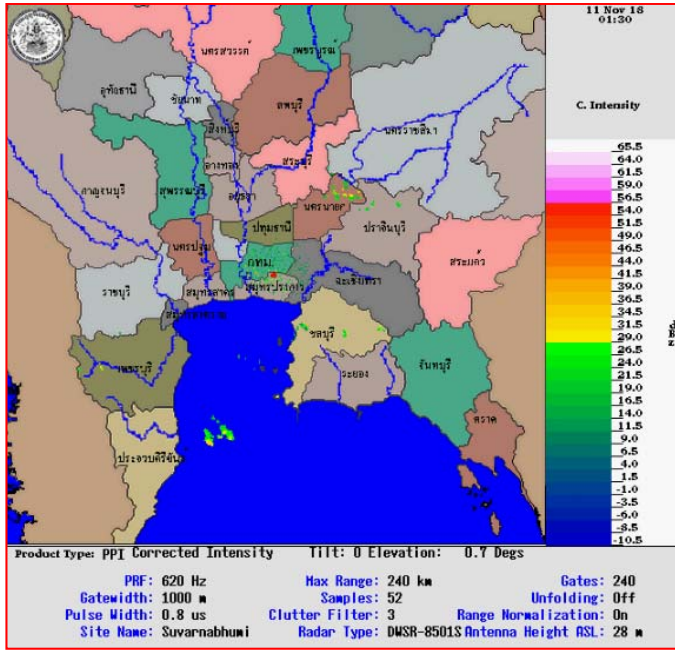
ภาพถ่ายดาวเทียม วันที่ ๑๑ พ.ย. ๒๕๖๑ เวลา ๐๗.๐๐ น.

## ๒. ปริมาณฝนสะสม ณ เวลา ๐๗.๐๐ น. (เมื่อวาน) - ๐๗.๐๐ น. (วันนี้) (ที่มา: กรมอุตุนิยมวิทยา)

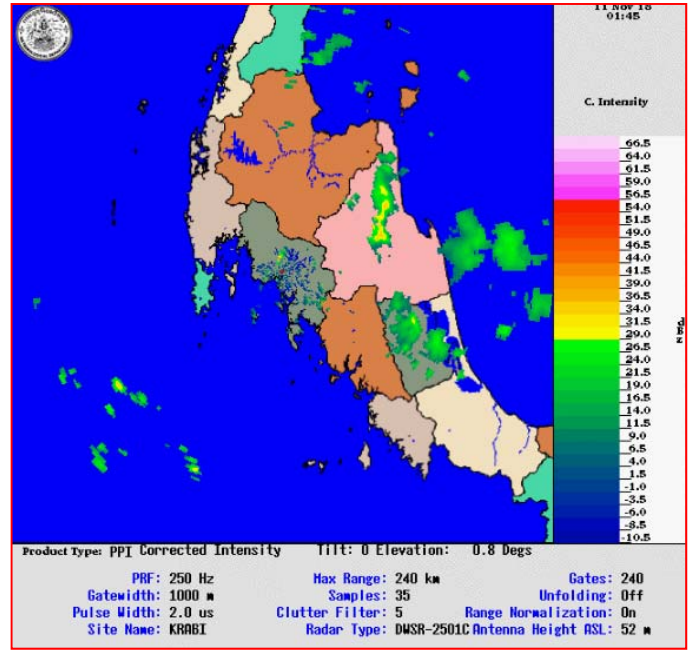


จุดตรวจวัด	ปริมาณฝน (มม.)
จ.สุราษฎร์ธานี (เกาะสมุย)	๖๔.๕
จ.เชียงราย (สภข.)	๔๓.๖
จ.เชียงใหม่ (ดอยอ่างขาง)	๓๐.๑
จ.อุทัยธานี	๒๙.๔
จ.สุรินทร์ (สภข.)	๒๘.๓
จ.ประจวบคีรีขันธ์ (หนองพลับ สภข.)	๑๙.๙
จ.บุรีรัมย์	๑๙.๔

๓.เรดาร์ตรวจอากาศ ณ วันที่ ๑๑ พฤศจิกายน ๒๕๖๑ (ที่มา: กรมอุตุนิยมวิทยา)



สถานีสุวรรณภูมิ เวลา ๐๘.๓๐ น.



สถานีกระบี่ เวลา ๐๘.๔๕ น.

จากเรดาร์ตรวจอากาศจะพบว่ามียกุ่มเมฆฝนกระจายบริเวณภาคกลาง และภาคใต้ของประเทศไทย

๔.สถานการณ์น้ำในอ่างเก็บน้ำขนาดใหญ่ ณ วันที่ ๑๐ พฤศจิกายน ๒๕๖๑ (ที่มา: กรมชลประทาน)

สภาพน้ำในอ่างเก็บน้ำขนาดใหญ่ปริมาณน้ำในอ่างฯ ๕๗,๕๖๓ ล้าน ลบ.ม. คิดเป็นร้อยละ ๘๑ (ปริมาณน้ำใช้การได้ ๓๔,๐๒๐ ล้าน ลบ.ม. คิดเป็นร้อยละ ๗๒) ปริมาณน้ำในอ่างฯ เทียบกับปี ๒๕๖๐ (๕๙,๗๖๑ ล้าน ลบ.ม. คิดเป็นร้อยละ ๘๔) น้อยกว่าปี ๒๕๖๐ จำนวน ๒,๑๙๘ ล้าน ลบ.ม. ปริมาณน้ำไหลลงอ่างฯ จำนวน ๙๕.๑๓ ล้าน ลบ.ม. ปริมาณน้ำระบาย จำนวน ๗๒.๘๓ ล้าน ลบ.ม. สามารถรับน้ำได้อีก ๑๓,๓๖๓ ล้าน ลบ.ม.

อ่างเก็บน้ำ	ปริมาณน้ำในอ่าง		ปริมาณน้ำใช้การได้		ปริมาณน้ำไหลลงอ่าง		ปริมาณน้ำระบาย		ปริมาณน้ำรับได้อีก (ล้าน ม.³) (ความจุที่ รนส. ปริมาณน้ำ ปัจจุบัน)
	ปริมาณ (ล้าน ม.³)	% น้ำเก็บกัก	ปริมาณ (ล้าน ม.³)	% น้ำใช้การ	วันนี้ (ล้าน ม.³)	เมื่อวาน (ล้าน ม.³)	วันนี้ (ล้าน ม.³)	เมื่อวาน (ล้าน ม.³)	
๑.ภูมิพล	๙,๗๘๓	๗๓	๕,๙๘๓	๖๒	๑๙.๔๒	๑๑.๔๐	๘.๐๐	๘.๐๐	๓,๖๗๙
๒.สิริกิติ์	๘,๓๐๔	๘๗	๕,๔๕๔	๘๒	๙.๐๐	๙.๐๐	๑๒.๙๙	๑๓.๐๐	๒,๒๐๔
๓.จุฬารัตน์	๑๑๐	๖๗	๗๓	๕๗	๐.๕๗	๐.๓๐	๐.๐๗	๐.๐๔	๗๑
๔.อุบลรัตน์	๘๔๑	๓๕	๒๖๐	๑๔	๓.๕๙	๑.๖๓	๐.๕๐	๐.๕๐	๓,๗๙๙
๕.ลำปาว	๑,๒๒๘	๖๒	๑,๑๒๘	๖๐	๑.๒๓	๐.๐๐	๑.๒๓	๑.๒๘	๑,๒๒๒
๖.สิรินธร	๑,๓๖๒	๖๙	๕๓๑	๔๗	๐.๗๖	๓.๐๗	๐.๐๐	๐.๐๐	๖๐๔
๗.ป่าสักชลสิทธิ์	๗๓๘	๗๗	๗๓๒	๗๗	๐.๐๐	๐.๖๔	๑.๐๔	๐.๖๔	๒๒๕
๘.ศรีนครินทร์	๑๖,๔๓๔	๙๓	๖,๑๖๙	๘๒	๙.๘๕	๗.๕๘	๙.๖๕	๑๒.๐๓	๒,๓๓๖
๙.วชิราลงกรณ์	๗,๗๓๐	๘๗	๔,๗๑๘	๘๑	๕.๑๙	๓.๐๘	๑๕.๑๔	๑๓.๐๕	๓,๒๗๐
๑๐.ขุนด่านปราการชล	๒๒๒	๙๙	๒๑๗	๙๙	๐.๑๔	๐.๐๖	๐.๔๙	๐.๐๕	๓
๑๑.รัชชประภา	๔,๗๙๗	๘๕	๓,๔๔๕	๘๐	๕.๗๙	๕.๘๐	๗.๐๗	๗.๐๘	๑,๓๔๗
๑๒.บางบาล	๙๕๐	๖๕	๖๗๔	๕๗	๘.๑๘	๘.๖๗	๓.๓๖	๓.๐๑	๖๔๐

**๕.สถานการณ์น้ำในประเทศ ณ วันที่ ๘ - ๑๑ พฤศจิกายน ๒๕๖๑ (ที่มา: กรมชลประทาน)**

สถานี	แม่น้ำ	อำเภอ	จังหวัด	ระดับตลิ่ง (ม.รทก.)	ระดับน้ำ (ม.รทก.)				แนวโน้ม	เปรียบเทียบระดับตลิ่ง
					พฤษภาคม	ตุลาคม	เสาร์	อาทิตย์		
					๘ พ.ย.	๙ พ.ย.	๑๐ พ.ย.	๑๑ พ.ย.		
P.๑	ปิง	เมือง	เชียงใหม่	๓.๗๐	๑.๔๐	๑.๔๐	๑.๔๕	๑.๔๓	ลดลง	-๒.๒๗
W.๑C	วัง	เมือง	ลำปาง	๕.๒๐	๐.๐๙	-๐.๓๖	๐.๒๑	๐.๑๔	ลดลง	-๕.๐๖
Y.๑๖	ยม	บางระกำ	พิษณุโลก	๗.๓๐	๒.๗๗	๒.๒๕	๒.๑๙	๒.๑๙	ทรงตัว	-๕.๐๙
N.๗A	น่าน	เมือง	พิจิตร	๙.๘๗	๒.๓๑	๒.๒๓	๒.๒๑	๒.๒๐	ลดลง	-๘.๙๘
C.๒	เจ้าพระยา	เมือง	นครสวรรค์	๒๖.๒๐	๑๘.๕๕	๑๘.๔๖	๑๘.๓๖	๑๘.๓๕	ลดลง	-๗.๘๕
C.๑๓	เจ้าพระยา	สรรพยา	ชัยนาท	๑๖.๓๔	๖.๐๒	๖.๐๒	๖.๐๒	๖.๐๒	ทรงตัว	-๑๐.๓๒
M.๖A	มูล	สตึก	บุรีรัมย์	๖.๐๐	๒.๔๘	๒.๓๙	๒.๒๐	๒.๐๓	ลดลง	-๓.๙๗
M.๗	มูล	เมือง	อุบลราชธานี	๗.๐๐	๒.๔๓	๒.๕๒	๒.๔๖	๒.๔๗	เพิ่มขึ้น	-๔.๕๓
M.๑๙๑	ลำตะคอง	เมือง	นครราชสีมา	๓.๐๐	๑.๐๒	๑.๐๓	๑.๐๔	๑.๐๙	เพิ่มขึ้น	-๑.๙๑
M.๖๙	ลำเซบก	โครงการพิเศษ	อุบลราชธานี	๗.๓๐	๕.๒๕	๕.๓๘	๕.๔๕	๕.๕๕	เพิ่มขึ้น	-๑.๗๕
X.๖๔	คลองท่าแซะ	ท่าแซะ	ชุมพร	๑๗.๑๓	๘.๕๘	๑๓.๘๙	๑๗.๘๑	๑๖.๐๔	ลดลง	-๑.๐๙
X.๑๔๙	คลองกลาย	นบพิตำ	นครศรีธรรมราช	๓๓.๙๖	๒๙.๒๐	๒๙.๔๕	๓๐.๔๐	๒๙.๕๓	ลดลง	-๔.๔๓
X.๒๗๔	แม่น้ำโก-ลก	แว้ง	นราธิวาส	๒๔.๑๘	๑๙.๖๘	๑๙.๕๖	๑๙.๑๓	๒๑.๑๐	เพิ่มขึ้น	-๓.๐๘
X.๓๗A	แม่น้ำตาปี	พระแสง	สุราษฎร์ธานี	๑๐.๗๖	๗.๒๗	๗.๐๙	๗.๒๓	๘.๑๘	เพิ่มขึ้น	-๒.๕๘

\*\*\* ยังไม่ได้รับรายงาน

**สถานการณ์น้ำในพื้นที่ลุ่มน้ำโขง ณ วันที่ ๓๑ ตุลาคม ๒๕๖๑ (ที่มา: Mekong River Commission (MRC))**

สถานี	ปริมาณฝน ๒๔ ชม. (มม)	ระดับอ้างอิง (ม.รทก.)	ระดับตลิ่ง (ม.)	ระดับน้ำ (ม.) ๓๑ ต.ค.	เปรียบเทียบระดับตลิ่ง	ระดับน้ำคาดการณ์ (ม.)			แนวโน้ม
						๑ พ.ย.	๒ พ.ย.	๓ พ.ย.	
อ.เชียงแสน จ.เชียงราย	๐.๐	๓๕๗.๑๑๐	๑๒.๘๐	๔.๔๕	-๘.๓๕	๔.๓๕	๔.๕๗	๔.๔๗	ลดลง
อ.เชียงคาน จ.เลย	๐.๐	๑๙๔.๑๑๘	๑๖.๐๐	๘.๘๒	-๗.๑๘	๘.๖๗	๘.๗๖	๘.๖๕	ลดลง
อ.เมือง จ.หนองคาย	๐.๐	๑๕๓.๖๔๘	๑๒.๒๐	๕.๙๐	-๖.๓	๕.๙๔	๕.๗๖	๕.๙๑	เพิ่มขึ้น
อ.เมือง จ.นครพนม	๐.๐	๑๓๐.๙๖๑	๑๒.๐๐	๔.๕๑	-๗.๔๙	๔.๕๖	๔.๕๕	๔.๕๖	เพิ่มขึ้น
อ.เมือง จ.มุกดาหาร	๐.๐	๑๒๔.๒๑๙	๑๒.๕๐	๔.๔๖	-๘.๐๔	๔.๔๘	๔.๕๑	๔.๕๐	เพิ่มขึ้น
อ.โขงเจียม จ.อุบลราชธานี	๐.๐	๘๙.๐๓๐	๑๔.๕๐	๔.๙๐	-๙.๖	๔.๗๘	๔.๘๓	๔.๙๑	ลดลง

\*\*\*เนื่องจากปัจจุบันสถานการณ์น้ำน้อย MRC จึงมีการปรับปรุงข้อมูลเป็นรายสัปดาห์

**๖.สถานการณ์เตือนภัย Early Warning ณ วันที่ ๑๑ พฤศจิกายน ๒๕๖๑ (ที่มา: สำนักวิจัย พัฒนาและอุทกวิทยา กรมทรัพยากรน้ำ) [เวลา ๑๕.๐๐ น.(เมื่อวาน) - ๐๘.๐๐ น. (วันนี้)]**

การแจ้งเตือน	สถานี	การแจ้งเตือน
เตือนสีแดง (อพยพ)	-	-
เตือนสีเหลือง (เตือนภัย)	-	-
เตือนสีเขียว (เฝ้าระวัง)	บ้านดอย ตำบลโชคชัย อำเภอค้อหลวง จังหวัดเชียงราย บ้านไร่ ตำบลน้ำริด อำเภอเมืองอุตรดิตถ์ จังหวัดอุตรดิตถ์	ปริมาณฝนสะสม ๑๒ ชั่วโมง ๘๓.๐ มิลลิเมตร ระดับน้ำ ๒.๒๗ เมตร ระดับวิกฤต ๔.๕๐ เมตร

\*\*\*สำนักงานทรัพยากรน้ำภาคที่เกี่ยวข้องได้ดำเนินการแจ้งอาสาสมัครและเครือข่าย รวมถึงหน่วยงานที่เกี่ยวข้องในพื้นที่เสี่ยงภัยแล้ว

**๗.สถานการณ์ธรณีพิบัติภัย ณ วันที่ ๑๐ พฤศจิกายน ๒๕๖๑ (ที่มา : กรมทรัพยากรธรณี)**

ประกาศเฝ้าระวังภัยดินถล่มและน้ำป่าไหลหลากในพื้นที่เสี่ยงภัย โดยเฉพาะในพื้นที่จังหวัดประจวบคีรีขันธ์ ชุมพร สุราษฎร์ธานี และระนอง เพื่อให้หน่วยงานที่เกี่ยวข้องและประชาชนในพื้นที่เสี่ยงภัย ทำการเฝ้าระวังและแจ้งเตือนภัยได้ทันทั่วทั้ง รวมทั้งการเตรียมความพร้อมรับมือกับสถานการณ์ธรณีพิบัติภัยที่อาจเกิดขึ้นได้

## ๘.เหตุการณ์วิกฤตน้ำปัจจุบัน ณ วันที่ ๑๑ พฤศจิกายน ๒๕๖๑ [เวลา ๑๕.๐๐ น.(เมื่อวาน) - ๐๘.๐๐ น. (วันนี้)]

จ.ประจวบคีรีขันธ์ - น้ำท่วมอำเภอบางสะพาน จังหวัดประจวบคีรีขันธ์ ยังวิกฤต เนื่องจากฝนยังคงตกต่อเนื่อง โดยเฉพาะบ้านเรือนประชาชน ร้านค้า และโรงพยาบาลบางสะพาน ขณะที่อ่างเก็บน้ำคลองลอย อ่างเก็บน้ำวังน้ำเขียว และอ่างเก็บน้ำโป่งสามสิบ น้ำล้นสปิลเวย์ต่อเนื่อง (ที่มา : nationtv.tv)

## ๙.สถานการณ์อุทกภัย ณ วันที่ ๑๑ พฤศจิกายน ๒๕๖๑ (ที่มา :กรมป้องกันและบรรเทาสาธารณภัย)

สถานการณ์อุทกภัยจากร่องมรสุมกำลังแรงพาดผ่านภาคใต้ตอนล่าง ตั้งแต่วันที่ ๗-๑๑ พ.ย. ๖๑ ทำให้เกิดน้ำท่วมฉับพลัน น้ำป่าไหลหลาก น้ำล้นตลิ่ง ในพื้นที่ ๓ จังหวัด (จ.ประจวบคีรีขันธ์ ชุมพร เพชรบุรี) ๑๓ อำเภอ ๘๐ ตำบล ๖๐๓ หมู่บ้าน ประชาชนได้รับผลกระทบ ๑๙,๖๗๔ ครัวเรือน ๔๖,๓๑๕ คน เสียชีวิต ๓ ราย (จ.ชุมพร ๒ ราย จ.ประจวบคีรีขันธ์ ๑ ราย) สถานการณ์คลี่คลายแล้ว ๑ จังหวัด (เพชรบุรี) ปัจจุบันยังคงมีสถานการณ์ ๒ จังหวัด (ประจวบคีรีขันธ์ ชุมพร) ๑๑ อำเภอ ๗๘ ตำบล ๖๐๑ หมู่บ้าน ประชาชนได้รับผลกระทบ ๑๙,๖๗๔ ครัวเรือน ๔๖,๓๑๕ คน

จ.ประจวบคีรีขันธ์ วันที่ ๘ พ.ย. ๖๑ เวลา ๑๕.๐๐ น. เกิดฝนตกหนักน้ำไหลหลากเข้าท่วมในพื้นที่ ๔ อำเภอ ๑๘ ตำบล ๑๒๙ หมู่บ้าน ได้แก่ อ.บางสะพานน้อย อ.บางสะพาน อ.ทับสะแก และ อ.เมืองฯ ราษฎรได้รับผลกระทบ ๓,๕๐๐ ครัวเรือน ๑๐,๐๐๐ คน (อ.บางสะพาน ได้ประกาศปิดโรงเรียน ๑๑ แห่ง) **ปัจจุบันระดับน้ำมีแนวโน้มลดลง**

จ.ชุมพร วันที่ ๙ พ.ย. ๖๑ เกิดฝนตกหนักน้ำไหลหลากเข้าท่วมในพื้นที่ ๗ อำเภอ ๖๐ ตำบล ๔๗๒ หมู่บ้าน ได้แก่ อ.ปะทิว อ.สวี อ.เมืองฯ อ.หลังสวน อ.ทุ่งตะโก อ.ท่าแซะ อ.ละแม ราษฎรได้รับผลกระทบ ๑๖,๑๗๔ ครัวเรือน ๓๖,๓๑๕ คน บ้านเสียหาย ๓๒๐ หลัง โรงเรียน ๖๕ แห่ง วัด ๑ แห่ง ถนน ๖๙๐ สาย สะพาน ๕๖ แห่ง ฝาย ๕๐ แห่ง ประปา ๒๒ แห่ง อ่างเก็บน้ำ ๓ แห่ง ท่อระบายน้ำ ๒๒ แห่ง โรงเรือน ๑ หลัง พื้นที่การเกษตรคาดว่าจะได้รับผลกระทบ ๔,๒๓๕ ไร่ **ปัจจุบันระดับน้ำมีแนวโน้มลดลง**

## ๑๐.การคาดหมายลักษณะอากาศ ๗ วันข้างหน้า (ระหว่างวันที่ ๑๐ - ๑๖ พฤศจิกายน ๒๕๖๑)

ในช่วงวันที่ ๑๐ - ๑๖ พ.ย. บริเวณประเทศไทยตอนบนจะมีฝนฟ้าคะนองเกิดขึ้น สำหรับภาคใต้ มีฝนตกต่อเนื่องและมีฝนตกหนักถึงหนักบางแห่งโดยเฉพาะในช่วงวันที่ ๙ - ๑๐ พ.ย. ส่วนคลื่นลมบริเวณอ่าวไทยและทะเลอันดามัน มีคลื่นสูง ๒-๓ เมตร

## ๑๑.โครงการพัฒนาแหล่งน้ำ (สำนักอนุรักษ์และฟื้นฟูแหล่งน้ำ กรมทรัพยากรน้ำ ข้อมูล ณ วันที่ ๒๔ ตุลาคม ๒๕๖๑)

ลำดับที่	ชื่อโครงการ	พื้นที่ดำเนินการ				ความจุเก็บกัก (ล้าน ลบ.ม.)	ปริมาณปัจจุบัน (ล้าน ลบ.ม.)
		ตำบล	อำเภอ	จังหวัด	ลุ่มน้ำหลัก		
๑	โครงการอนุรักษ์ฟื้นฟูแหล่งน้ำห้วยไม้แดง		บ้านคา,สวนผึ้ง	ราชบุรี	แมกลอง	วางท่อผันน้ำ	-
๒	โครงการอนุรักษ์ฟื้นฟูแหล่งน้ำหนองแขมหลวง	ต.แม่ปู	แม่พริก	ลำปาง	วัง	๒.๖๙	๐.๑๙
๓	โครงการอนุรักษ์ฟื้นฟูแหล่งน้ำทุ่งกระเด็น	เยี่ยปราสาท,ท่าโพธิ์, ทุ่งกระเด็น, ทุ่งตาด	หนองกี่	บุรีรัมย์	มูล	๘.๖๓	๔.๙๓
๔	โครงการอนุรักษ์ฟื้นฟูแหล่งน้ำบึงกิว (บึงจิว)	ธงธานี,เบ็ญนคร	ธวัชบุรี	ร้อยเอ็ด	ชี	๔.๘๖	๔.๒๘
๕	โครงการอนุรักษ์ฟื้นฟูแหล่งน้ำหนองตื้นดอย	สามเงา,ยกกระบัตร	สามเงา	ตาก	วัง	๕.๕๐	๖.๑๓
๖	โครงการอนุรักษ์ฟื้นฟูแหล่งน้ำหนองบัวพระเจ้าหลวง	เชิงดอย	ดอกสะเก็ด	เชียงใหม่	ปิง	๐.๔๕	๐.๔๔
๗	โครงการอนุรักษ์ฟื้นฟูแหล่งน้ำคลองพระปรัง		กบินทร์บุรี	ปราจีนบุรี	ปราจีนบุรี	ก่อสร้างฝาย	-
๘	โครงการอนุรักษ์ฟื้นฟูแหล่งน้ำหนองบัวลอย	แม่ยม	เมือง	แพร่	ยม	๒.๕๐	๒.๓๖
๙	โครงการอนุรักษ์ฟื้นฟูแหล่งน้ำคลองหลุมทองกลาง	สิงหนาท	ลาดบัวหลวง	พระนครศรีอยุธยา	เจ้าพระยา	-	-
๑๐	โครงการอนุรักษ์ฟื้นฟูแหล่งน้ำบึงสีไฟ		เมือง	พิจิตร	น่าน	๐.๖๐	๐.๕๗
๑๑	โครงการอนุรักษ์ฟื้นฟูแหล่งน้ำพื้นที่บางระกำ		บางระกำ	พิษณุโลก	ยม	๒.๐๑	๑.๔๔
๑๒	โครงการอนุรักษ์ฟื้นฟูแหล่งน้ำห้วยหลวง-หนองหายา		กุมภวาปี	อุดรธานี	ชี	๑๐๗.๘๗	๘๖.๙๑
๑๓	โครงการอนุรักษ์ฟื้นฟูแหล่งน้ำโครงการาร้าน้ำอึ่ง		แม่ใจ,เมือง	พะเยา	โขง	๑.๐๓	๐.๘๘
๑๔	โครงการอนุรักษ์ฟื้นฟูแหล่งน้ำหนองลาดควาย	นาแต่	คำตากล้า	สกลนคร	โขง	๓.๔๕	๔.๗๓
๑๕	โครงการอนุรักษ์ฟื้นฟูแหล่งน้ำแจะแม่ (พื้นที่แก้มลิงทุ่งเชียงตึก)	แจะแม่,ในเมือง	เมือง	อุบลราชธานี	มูล	๒.๐๐	๑.๓๑
	รวม					๑๔๑.๕๙	๑๑๔.๑๗

\*\*\*มีการปรับปรุงข้อมูลราย ๒ สัปดาห์

**๑๒. การช่วยเหลือเพื่อบรรเทาสถานการณ์อุทกภัยและภัยแล้ง (กรมทรัพยากรน้ำ)**

สำนักงานทรัพยากรน้ำภาค กรมทรัพยากรน้ำ เตรียมความพร้อมช่วยเหลืออุทกภัยและภัยแล้ง

---

จึงเรียนมาเพื่อโปรดทราบ

นายสุวัฒน์ เปี่ยมปัจจัย  
อธิบดีกรมทรัพยากรน้ำ