

รายงานสถานการณ์น้ำลุ่มน้ำเจ้าพระยา

วันที่ 11 พฤศจิกายน 2561

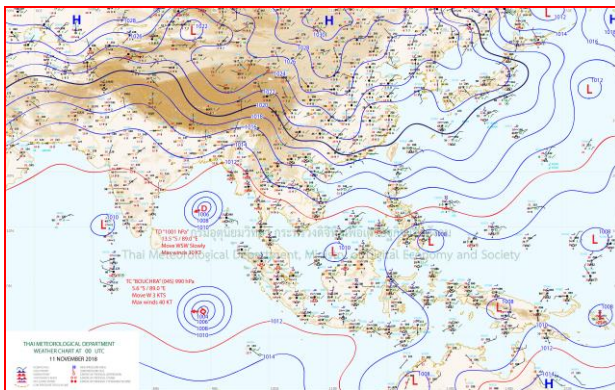
1) สภาพภูมิอากาศ

ลักษณะอากาศทั่วไป (ที่มา: กรมอุตุนิยมวิทยา)

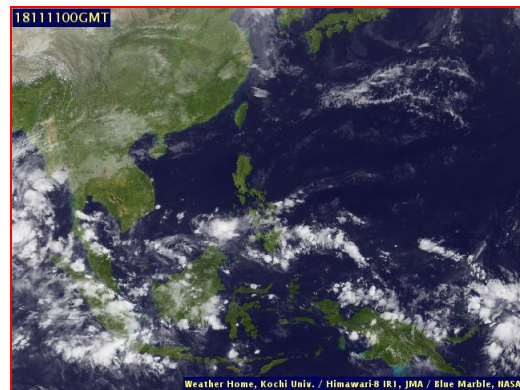
พยากรณ์อากาศ 24 ชั่วโมง บริเวณภาคเหนือ ภาคตะวันออก และภาคกลาง ยังคงมีฝนฟ้าคะนองเกิดขึ้นได้ในระยะนี้ ดังนั้นขอให้เกษตรกรป้องกันและระวัง ความเสียหายที่จะเกิดต่อผลผลิตทางการเกษตรไว้ด้วย สำหรับภาคใต้มีฝนลดลง ส่วนบริเวณอ่าวไทยมีคลื่นสูงประมาณ 2 เมตร ขอให้ชาวเรือบริเวณอ่าวไทย และทะเลอันดามันเดินเรือด้วยความระมัดระวัง

ลมตะวันออกเฉียงใต้พัดปกคลุมภาคกลาง ภาคตะวันออก และภาคเหนือ ทำให้บริเวณดังกล่าวยังคงมีฝนฟ้าคะนองเกิดขึ้นได้ในระยะนี้ สำหรับมรสุมตะวันออกเฉียงเหนือที่พัดปกคลุมอ่าวไทยและภาคใต้มีกำลังอ่อนลง ทำให้ภาคใต้มีฝนลดลง ส่วนคลื่นลมบริเวณอ่าวไทยมีกำลังปานกลาง

สภาพอากาศภาคกลาง มีเมฆเป็นส่วนมาก กับมีฝนฟ้าคะนอง ร้อยละ 30 ของพื้นที่ ส่วนมากบริเวณจังหวัดราชบุรี กาญจนบุรี อุทัยธานี ชัยนาท และสุพรรณบุรี อุณหภูมิต่ำสุด 23-25 องศาเซลเซียส อุณหภูมิสูงสุด 30-33 องศาเซลเซียส ลมตะวันออกเฉียงใต้ความเร็ว 10-30 กม./ชม.



แผนที่อากาศ วันที่ 11 พ.ย. 2561 เวลา 07.00 น.

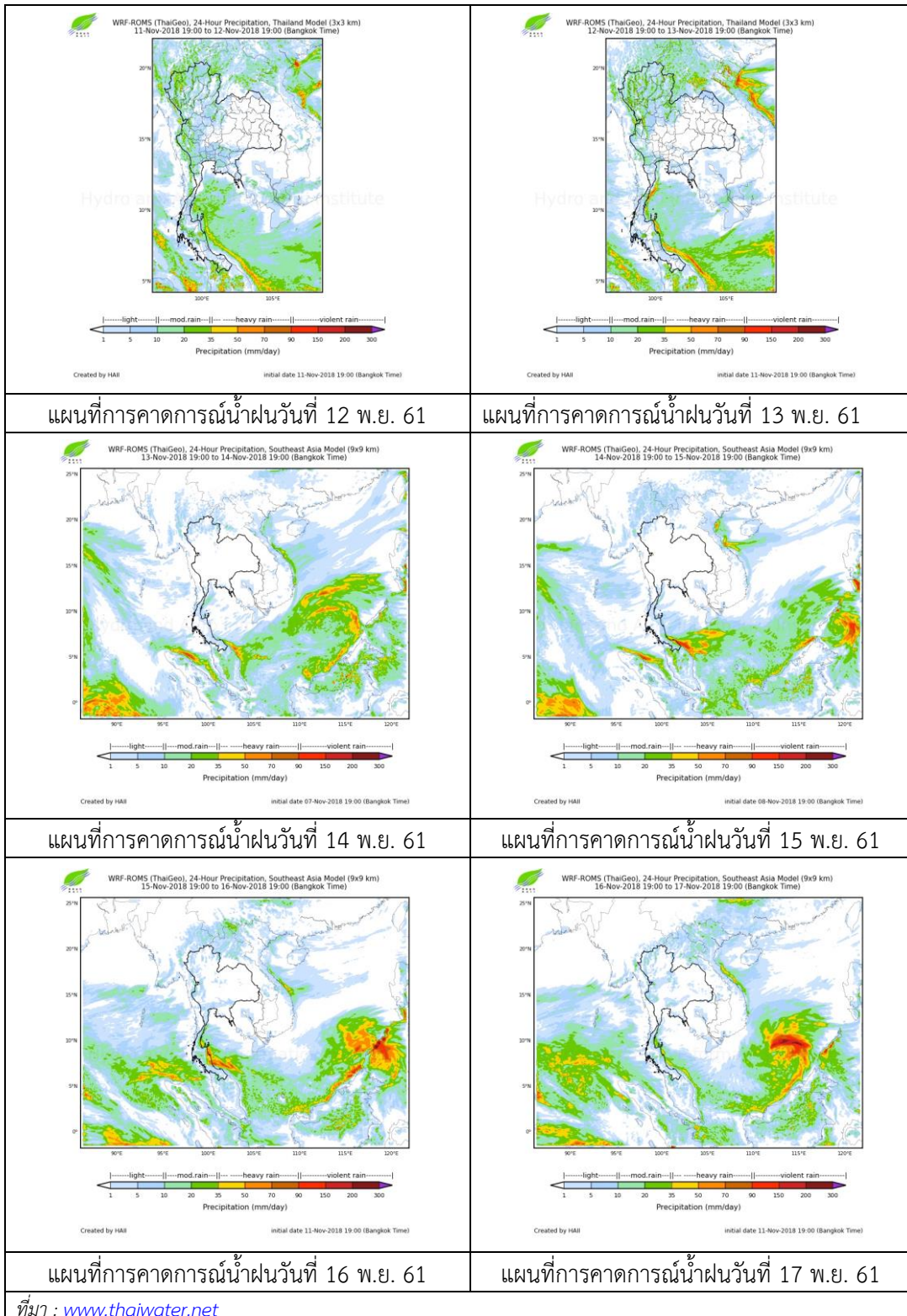


ภาพถ่ายจากดาวเทียม วันที่ 11 พ.ย. 2561

2) สถานการณ์ฝน

จากข้อมูลสถานการณ์ฝนในพื้นที่ลุ่มน้ำเจ้าพระยาของวันที่ 11 พฤศจิกายน 2561 จากกรมทรัพยากรน้ำ กรมอุตุนิยมวิทยา กรมชลประทาน และสถาบันสารสนเทศทรัพยากรน้ำและการเกษตร (องค์การมหาชน) พบว่ามีฝนตกบางแห่งในพื้นที่ลุ่มน้ำ

สถานการณ์น้ำฝน



3) ข้อมูลปริมาณน้ำในลำน้ำ

ลุ่มน้ำเจ้าพระยา ระดับน้ำอยู่ในเกณฑ์ปกติ โดยระดับน้ำยังคงทรงตัว

สถานการณ์น้ำท่า (11 พ.ย. – 13 พ.ย. 2561 ที่มา: กรมชลประทาน)

สถานี	แม่น้ำ	อำเภอ	จังหวัด	ระดับตลิ่ง	อาทิตย์	จันทร์	อังคาร
				ปริมาณน้ำ (ลบ.ม./วิ.)	11 พ.ย.	12 พ.ย.	13 พ.ย.
C.2	เจ้าพระยา	เมือง	นครสวรรค์	26.20	18.35	18.10	17.90
				3,590	388	320	312
C.13	เขื่อน เจ้าพระยา	สรรพยา	ชัยนาท	17.21	15.65	15.45	15.35
				2,840	100	90	90
C.3	เจ้าพระยา	เมือง	สิงห์บุรี	11.70	2.73	2.74	2.75
				2,340	133	134	135
C.35	เจ้าพระยา	พระนครศรีอยุธยา	พระนครศรีอยุธยา	4.58	0.74	0.71	0.72
				1,155	**	**	**
C.36	คลองบาง หลวง	บางบาล	พระนครศรีอยุธยา	4.00	0.48	0.47	0.45
				404	**	**	**
C.37	คลอง บางบาน	บางบาล	พระนครศรีอยุธยา	3.80	0.51	0.47	0.45
				134	**	**	**

สถานีทับกฤช ต.ทับกฤชใต้ อ.ชุมแสง
จ.นครสวรรค์ (ลุ่มน้ำเจ้าพระยา)



สถานีบ้านหาดเสลา ต.หัวดง อ.เก้าเลี้ยว
จ.นครสวรรค์ (ลุ่มน้ำเจ้าพระยา)



สถานีบ้านท้ายดง ต.บางกระบือ อ.สามโคก
จ.ปทุมธานี (ลุ่มน้ำเจ้าพระยา)



สถานีสะพานปรีดี-ธำรง ต.หัวรอ อ.พระนครศรีอยุธยา
จ.พระนครศรีอยุธยา (ลุ่มน้ำเจ้าพระยา)



ปริมาณน้ำในลำน้ำของคลองต่างๆ ในพื้นที่ลุ่มน้ำเจ้าพระยา

4) สรุป

สถานการณ์ในลุ่มน้ำเจ้าพระยาอยู่ในเกณฑ์ปกติ โดยระดับน้ำเขื่อนเจ้าพระยามีปริมาณน้ำไหลผ่าน 100 ลบ.ม./วินาที ระดับน้ำเหนือเขื่อน + 15.63 ม.รทก. ระดับน้ำท้ายเขื่อน +6.02 ม.รทก.