



รายงานการเฝ้าระวังติดตามสถานการณ์น้ำ ๒๔ ชั่วโมง

ศูนย์ป้องกันวิกฤติน้ำ กรมทรัพยากรน้ำ กระทรวงทรัพยากรธรรมชาติและสิ่งแวดล้อม
โทรศัพท์ ๐ ๒๒๔๘ ๖๖๓๑ โทรสาร ๐ ๒๒๔๘ ๖๖๒๙ <http://www.dwr.go.th>

รายงานฉบับที่ ๖๓๐/๒๕๖๑

เวลา ๐๘.๐๐น.

วันที่ ๑๓ พฤศจิกายน ๒๕๖๑

เรื่อง รายงานการเฝ้าระวังติดตามสถานการณ์น้ำ ๒๔ ชั่วโมง

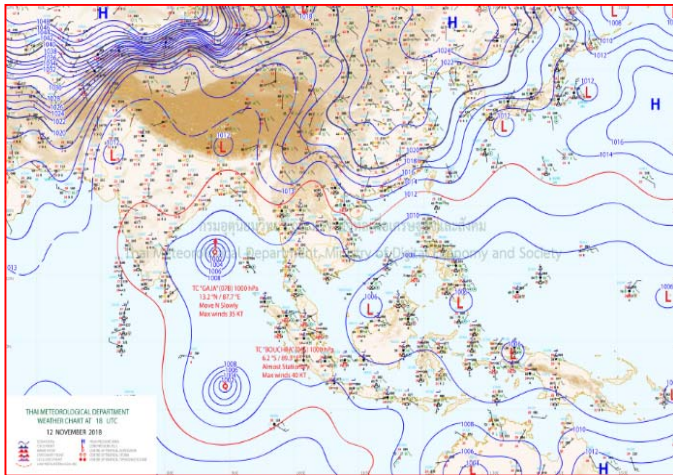
เรียน รมว.ทส. เลขาธิการ รมว.ทส.ปท.ทส. รอง ปท.ทส. อทน. รอง อทน. และหน่วยงานที่เกี่ยวข้อง

กรมทรัพยากรน้ำขอรายงานการเฝ้าระวังและติดตามสถานการณ์น้ำ ประจำวันที่ ๑๓ พฤศจิกายน ๒๕๖๑ ดังนี้

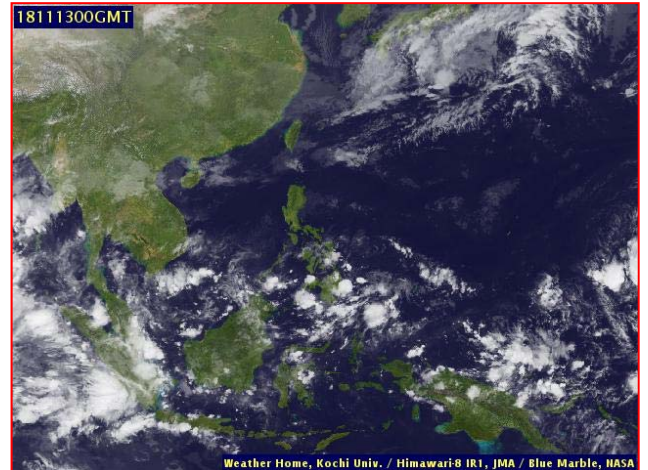
๑. สภาวะอากาศ เวลา ๐๖.๐๐ น. (ที่มา: กรมอุตุนิยมวิทยา)

พยากรณ์อากาศ ๒๔ ชั่วโมงข้างหน้า บริเวณภาคเหนือยังคงมีฝนฟ้าคะนองเกิดขึ้นได้ในระยะนี้ สำหรับภาคตะวันออกเฉียงเหนือ ภาคกลาง ภาคตะวันออก และภาคใต้มีปริมาณฝนลดลง

อนึ่ง ในช่วงวันที่ ๑๔-๑๖ พฤศจิกายน ๒๕๖๑ หย่อมความกดอากาศต่ำบริเวณเกาะบอร์เนียวจะเคลื่อนผ่านประเทศมาเลเซีย ทำให้ภาคใต้ตอนล่างมีฝนตกหนักบางแห่ง ขอให้ประชาชนบริเวณภาคใต้ตอนล่างระวังอันตรายจากฝนตกหนักและฝนที่ตกสะสม ซึ่งอาจทำให้เกิดน้ำท่วมฉับพลันและน้ำป่าไหลหลากไว้ด้วย

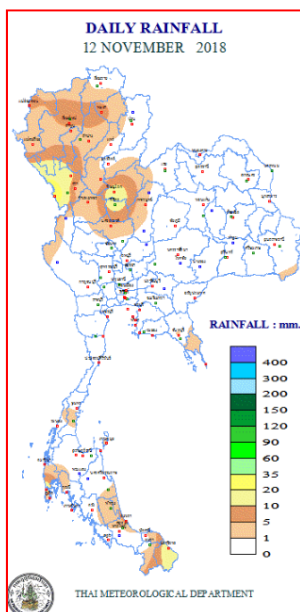


แผนที่อากาศ วันที่ ๑๓ พ.ย. ๒๕๖๑ เวลา ๐๖.๐๐ น.



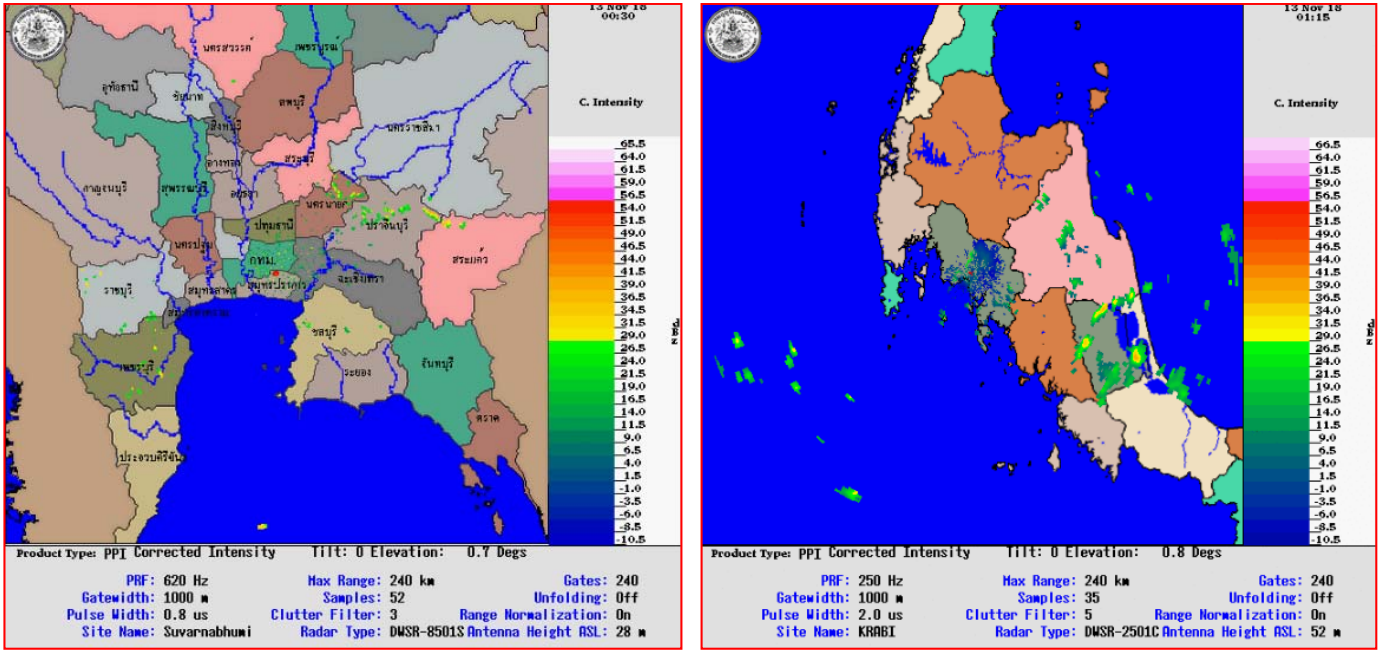
ภาพถ่ายดาวเทียม วันที่ ๑๓ พ.ย. ๒๕๖๑ เวลา ๐๗.๐๐ น.

๒. ปริมาณฝนสะสม ณ เวลา ๐๗.๐๐น.(เมื่อวาน) - ๐๗.๐๐ น.(วันนี้) (ที่มา: กรมอุตุนิยมวิทยา)



จุดตรวจวัด	ปริมาณฝน (มม.)
จ.ตาก (ดอยมูเซอ สกช.)	๓๒.๔
จ.ตาก (แม่สอด)	๓๐.๘
จ.ภูเก็ต (ศูนย์ฯ)	๑๕.๒
จ.นครนายก	๑๔.๒
จ.พิจิตร (สกช.)	๑๔.๑
จ.อุทัยธานี	๗.๑
จ.เชียงใหม่	๗.๑

๓.เรดาร์ตรวจอากาศ ณ วันที่ ๑๓ พฤศจิกายน ๒๕๖๑ (ที่มา: กรมอุตุนิยมวิทยา)



สถานีสุวรรณภูมิ เวลา ๐๗.๓๐ น.

สถานีกระบี่ เวลา ๐๘.๑๕ น.

จากเรดาร์ตรวจอากาศจะพบว่ามียกลุ่มเมฆฝนกระจายบริเวณภาคกลาง ภาคตะวันออก และภาคใต้ของประเทศไทย

๔.สถานการณ์น้ำในอ่างเก็บน้ำขนาดใหญ่ ณ วันที่ ๑๒ พฤศจิกายน ๒๕๖๑ (ที่มา: กรมชลประทาน)

สภาพน้ำในอ่างเก็บน้ำขนาดใหญ่ปริมาณน้ำในอ่างฯ ๕๗,๕๕๕ ล้าน ลบ.ม. คิดเป็นร้อยละ ๘๑ (ปริมาณน้ำใช้การได้ ๓๔,๐๑๓ ล้าน ลบ.ม. คิดเป็นร้อยละ ๗๒) ปริมาณน้ำในอ่างฯ เทียบกับปี ๒๕๖๐ (๕๕,๗๗๒ ล้าน ลบ.ม. คิดเป็นร้อยละ ๘๔) น้อยกว่าปี ๒๕๖๐ จำนวน ๒,๒๑๖ ล้าน ลบ.ม. ปริมาณน้ำไหลลงอ่างฯ จำนวน ๗๘.๙๔ ล้าน ลบ.ม. ปริมาณน้ำระบาย จำนวน ๘๑.๕๘ ล้าน ลบ.ม. สามารถรับน้ำได้อีก ๑๓,๓๙๐ ล้าน ลบ.ม.

อ่างเก็บน้ำ	ปริมาณน้ำในอ่าง		ปริมาณน้ำใช้การได้		ปริมาณน้ำไหลลงอ่าง		ปริมาณน้ำระบาย		ปริมาณน้ำรับได้อีก (ล้าน ม.³) (ความจุที่ รนส.- ปริมาณน้ำปัจจุบัน)
	ปริมาณ (ล้าน ม.³)	% น้ำเก็บกัก	ปริมาณ (ล้าน ม.³)	% น้ำใช้การ	วันนี้ (ล้าน ม.³)	เมื่อวาน (ล้าน ม.³)	วันนี้ (ล้าน ม.³)	เมื่อวาน (ล้าน ม.³)	
๑.ภูมิพล	๙,๗๘๘	๗๓	๕,๙๘๘	๖๒	๑๘.๓๘	๑๓.๓๕	๑๕.๐๐	๑๐.๐๐	๓,๖๗๔
๒.สิริกิติ์	๘,๒๘๙	๘๗	๕,๔๓๙	๘๒	๑๐.๕๑	๖.๕๗	๑๖.๙๔	๑๒.๙๙	๒,๓๕๑
๓.จุฬารัตน์	๑๑๐	๖๗	๗๓	๕๘	๐.๓๔	๐.๓๔	๐.๐๐	๐.๐๐	๙๗
๔.อุบลรัตน์	๘๔๑	๓๕	๒๖๐	๑๔	๑.๖๓	๑.๖๓	๐.๕๑	๐.๕๑	๑,๕๙๐
๕.ลำปาว	๑,๒๒๕	๖๒	๑,๑๒๕	๖๐	๑.๒๗	๐.๐๐	๑.๒๗	๑.๒๕	๑,๒๒๕
๖.สิรินธร	๑,๓๖๒	๖๙	๕๓๑	๔๗	๐.๗๖	๐.๗๖	๐.๐๐	๐.๐๐	๖๐๔
๗.ป่าสักชลสิทธิ์	๗๓๔	๗๖	๗๓๑	๗๖	๐.๘๔	๑.๐๖	๒.๒๒	๒.๒๒	๒๒๖
๘.ศรีนครินทร์	๑๖,๔๓๐	๙๓	๖,๑๖๕	๘๒	๘.๒๙	๑๗.๑๙	๑๑.๙๘	๑๑.๙๖	๒,๔๒๐
๙.วชิราลงกรณ์	๗,๗๐๘	๘๗	๔,๖๙๖	๘๐	๓.๑๐	๓.๐๕	๑๓.๐๓	๑๒.๙๙	๓,๒๙๒
๑๐.ขุนด่านปราการชล	๒๒๑	๙๙	๒๑๖	๙๙	๐.๐๗	๐.๑๔	๐.๔๑	๐.๔๙	๕
๑๑.รัชชประภา	๔,๗๙๘	๘๕	๓,๔๔๗	๘๐	๗.๐๕	๗.๖๓	๕.๐๓	๗.๒๖	๑,๘๒๒
๑๒.บางหลวง	๙๖๓	๖๖	๖๘๗	๕๘	๘.๓๓	๑๑.๐๐	๓.๐๔	๓.๑๔	๗๑๑

๕.สถานการณ์น้ำในประเทศ ณ วันที่ ๑๐ - ๑๓ พฤศจิกายน ๒๕๖๑ (ที่มา: กรมชลประทาน)

สถานี	แม่น้ำ	อำเภอ	จังหวัด	ระดับตลิ่ง (ม.รทก.)	ระดับน้ำ (ม.รทก.)				แนวโน้ม	เปรียบเทียบระดับตลิ่ง
					เสาร์	อาทิตย์	จันทร์	อังคาร		
					๑๐ พ.ย.	๑๑ พ.ย.	๑๒ พ.ย.	๑๓ พ.ย.		
P.๑	ปิง	เมือง	เชียงใหม่	๓.๗๐	๑.๔๕	๑.๔๓	๑.๕๐	๑.๔๕	ลดลง	-๒.๒๕
W.๑C	วัง	เมือง	ลำปาง	๕.๒๐	๐.๒๑	๐.๑๔	๐.๐๘	๐.๐๕	ลดลง	-๕.๑๕
Y.๑๖	ยม	บางระกำ	พิษณุโลก	๗.๓๐	๒.๑๙	๒.๑๙	๒.๑๙	๒.๑๖	ลดลง	-๕.๑๒
N.๗A	น่าน	เมือง	พิจิตร	๙.๘๗	๒.๒๑	๒.๒๐	๒.๑๘	๒.๓๘	เพิ่มขึ้น	-๘.๘
C.๒	เจ้าพระยา	เมือง	นครสวรรค์	๒๖.๒๐	๑๘.๓๖	๑๘.๓๕	๑๘.๑๐	๑๘.๐๖	ลดลง	-๘.๑๔
C.๑๓	เจ้าพระยา	สรรพยา	ชัยนาท	๑๖.๓๔	๖.๐๒	๖.๐๒	๕.๙๐	๕.๙๐	ทรงตัว	-๑๐.๔๔
M.๖A	มูล	สตึก	บุรีรัมย์	๖.๐๐	๒.๒๐	๒.๐๓	๑.๙๓	๑.๗๔	ลดลง	-๔.๒๖
M.๗	มูล	เมือง	อุบลราชธานี	๗.๐๐	๒.๔๖	๒.๔๗	๒.๔๘	๒.๕๐	เพิ่มขึ้น	-๔.๕
M.๑๙๑	ลำตะคอง	เมือง	นครราชสีมา	๓.๐๐	๑.๐๔	๑.๐๙	๑.๐๘	๑.๐๖	ลดลง	-๑.๙๔
M.๖๙	ลำเชือก	โครงการพิเศษ	อุบลราชธานี	๗.๓๐	๕.๔๕	๕.๕๕	๕.๖๐	๕.๕๕	ลดลง	-๑.๗๕
X.๖๔	คลองท่าชะ	ท่าชะ	ชุมพร	๑๗.๑๓	๑๗.๘๑	๑๖.๐๔	๑๔.๗๙	๑๓.๕๑	ลดลง	-๓.๖๒
X.๑๔๙	คลองกลาย	นบพิตำ	นครศรีธรรมราช	๓๓.๙๖	๓๐.๔๐	๒๙.๕๓	๒๙.๓๘	๒๙.๒๖	ลดลง	-๔.๗
X.๒๗๔	แม่น้ำโก-ลก	แว้ง	นราธิวาส	๒๔.๑๘	๑๙.๑๓	๒๑.๑๐	๑๙.๓๖	๑๙.๑๑	ลดลง	-๕.๐๗
X.๓๗A	แม่น้ำตาปี	พระแสง	สุราษฎร์ธานี	๑๐.๗๖	๗.๒๓	๘.๑๘	๘.๖๒	๘.๔๓	ลดลง	-๒.๓๓

*** ยังไม่ได้รับรายงาน

สถานการณ์น้ำในพื้นที่ลุ่มน้ำโขง ณ วันที่ ๓๑ ตุลาคม ๒๕๖๑ (ที่มา: Mekong River Commission (MRC))

สถานี	ปริมาณฝน ๒๔ ชม. (มม)	ระดับอ้างอิง (ม.รทก.)	ระดับตลิ่ง (ม.)	ระดับน้ำ (ม.) ๓๑ ต.ค.	เปรียบเทียบระดับตลิ่ง	ระดับน้ำคาดการณ์ (ม.)			แนวโน้ม
						๑ พ.ย.	๒ พ.ย.	๓ พ.ย.	
อ.เชียงแสน จ.เชียงราย	๐.๐	๓๕๗.๑๑๐	๑๒.๘๐	๔.๔๕	-๘.๓๕	๔.๓๕	๔.๕๗	๔.๔๗	ลดลง
อ.เชียงคาน จ.เลย	๐.๐	๑๙๔.๑๑๘	๑๖.๐๐	๘.๘๒	-๗.๑๘	๘.๖๗	๘.๗๖	๘.๖๕	ลดลง
อ.เมือง จ.หนองคาย	๐.๐	๑๕๓.๖๔๘	๑๒.๒๐	๕.๙๐	-๖.๓	๕.๙๔	๕.๗๖	๕.๙๑	เพิ่มขึ้น
อ.เมือง จ.นครพนม	๐.๐	๑๓๐.๙๖๑	๑๒.๐๐	๔.๕๑	-๗.๔๙	๔.๕๖	๔.๕๕	๔.๕๖	เพิ่มขึ้น
อ.เมือง จ.มุกดาหาร	๐.๐	๑๒๔.๒๑๙	๑๒.๕๐	๔.๔๖	-๘.๐๔	๔.๔๘	๔.๕๑	๔.๕๐	เพิ่มขึ้น
อ.โขงเจียม จ.อุบลราชธานี	๐.๐	๘๙.๐๓๐	๑๔.๕๐	๔.๙๐	-๙.๖	๔.๗๘	๔.๘๓	๔.๙๑	ลดลง

***เนื่องจากปัจจุบันสถานการณ์น้ำน้อย MRC จึงมีการปรับปรุงข้อมูลเป็นรายสัปดาห์

๖.สถานการณ์เตือนภัย Early Warning ณ วันที่ ๑๓ พฤศจิกายน ๒๕๖๑ (ที่มา: สำนักวิจัย พัฒนาและอุทกวิทยา กรมทรัพยากรน้ำ) [เวลา ๑๕.๐๐ น.(เมื่อวาน) - ๐๘.๐๐ น. (วันนี้)]

การแจ้งเตือน	สถานี	การแจ้งเตือน
เตือนสีแดง (อพยพ)	-	-
เตือนสีเหลือง (เตือนภัย)	บ้านไร่ ตำบลน้ำริด อำเภอเมืองอุดรดิตถ์ จังหวัดอุดรดิตถ์	ระดับน้ำ ๓.๐๐ เมตร ระดับวิกฤต ๔.๕๐ เมตร
เตือนสีเขียว (เฝ้าระวัง)	-	-

***สถานการณ์ปกติ

๗.สถานการณ์ธรณีพิบัติภัย ณ วันที่ ๑๒ พฤศจิกายน ๒๕๖๑ (ที่มา : กรมทรัพยากรธรณี)

ประกาศเฝ้าระวังภัยดินถล่มและน้ำป่าไหลหลากในพื้นที่เสี่ยงภัย โดยเฉพาะในพื้นที่จังหวัดประจวบคีรีขันธ์ ชุมพร สุราษฎร์ธานี ระนอง นครศรีธรรมราช และพัทลุง เพื่อให้หน่วยงานที่เกี่ยวข้องและประชาชนในพื้นที่เสี่ยงภัย ทำการเฝ้าระวังและแจ้งเตือนภัยได้ทันทั่วทั้ง รวมทั้งการเตรียมความพร้อมรับมือกับสถานการณ์ธรณีพิบัติภัยที่อาจจะเกิดขึ้นได้

๘.เหตุการณ์วิกฤตน้ำปัจจุบัน ณ วันที่ ๑๓ พฤศจิกายน ๒๕๖๑ [เวลา ๑๕.๐๐ น.(เมื่อวาน) - ๐๘.๐๐ น. (วันนี้)]

จ.พัทลุง - หลังจากเกิดฝนตกติดต่อกันหลายวัน ในพื้นที่ จ.พัทลุง ล่าสุด น้ำป่าจากเทือกเขาบรรทัดในโซน อ.ศรีบรรพต ได้ไหลผ่านฝายชลประทานคลองท่าแนะ ป่าเข้าท่วมบ้านเรือนชาวบ้านในเขตเทศบาลตำบลควนขนุน อ.ควนขนุน จ.พัทลุง ชาวบ้านกว่า ๗๐ ครัวเรือน ได้รับผลกระทบ ถนนสายหลักในเขตเทศบาลมีน้ำท่วมขังสูงประมาณ ๑๕-๒๐ เซนติเมตร ชาวบ้านต้องนำกระสอบทรายที่เทศบาลแจกไว้เมื่อปีที่ผ่านมามารองกั้นน้ำเข้าบ้าน - (ผู้จัดการ)

๙.สถานการณ์อุทกภัย ณ วันที่ ๑๓ พฤศจิกายน ๒๕๖๑ (ที่มา :กรมป้องกันและบรรเทาสาธารณภัย)

สถานการณ์อุทกภัยจากร่องมรสุมกำลังแรงพาดผ่านภาคใต้ตอนล่าง ตั้งแต่วันที่ ๗-๑๓ พ.ย. ๖๑ ทำให้เกิดน้ำท่วมฉับพลัน น้ำป่าไหลหลาก น้ำล้นตลิ่ง ในพื้นที่ ๓ จังหวัด (จ.ประจวบคีรีขันธ์ ชุมพร เพชรบุรี) ๑๓ อำเภอ ๘๕ ตำบล ๗๑๐ หมู่บ้าน ๘ ชุมชน ประชาชนได้รับผลกระทบ ๓๐,๗๑๘ ครัวเรือน ๗๑,๗๙๒ คน เสียชีวิต ๓ ราย (จ.ชุมพร ๒ ราย จ.ประจวบคีรีขันธ์ ๑ ราย) สถานการณ์คลี่คลายแล้ว ๑ จังหวัด (เพชรบุรี) ปัจจุบันยังคงมีสถานการณ์ ๒ จังหวัด (ประจวบคีรีขันธ์ ชุมพร) ๖ อำเภอ ๕๒ ตำบล ๔๕๘ หมู่บ้าน ประชาชนได้รับผลกระทบ ๒๗,๓๐๔ ครัวเรือน ๖๑,๔๘๓ คน

จ.ประจวบคีรีขันธ์ วันที่ ๘ พ.ย. ๖๑ เวลา ๑๕.๐๐ น. เกิดฝนตกหนักน้ำไหลหลากเข้าท่วมในพื้นที่ ๔ อำเภอ (อ.บางสะพานน้อย อ.บางสะพาน อ.ทับสะแก และ อ.เมืองฯ) ๒๑ ตำบล ๑๘๗ หมู่บ้าน ๘ ชุมชน ราษฎรได้รับผลกระทบ ๑๒,๔๒๒ ครัวเรือน ๒๘,๘๕๑ คน เสียชีวิต ๑ ราย (อ.บางสะพาน สาเหตุถูกน้ำพัดพา ให้การช่วยเหลือค่าจัดการศพ ผู้เสียชีวิตแล้ว) อ.บางสะพาน ได้ประกาศปิดโรงเรียน ๑๑ แห่ง บ้านเสียหายบางส่วน ๓๔ หลัง ถนนลาดยาง ๑๖๐ สาย ถนนคอนกรีต ๒๒ สาย ถนนลูกรัง ๑๐๐ สาย สะพาน ๑๘ แห่ง คอสะพาน ๑๗ แห่ง ฝาย ๖ แห่ง ประปา ๑๒ แห่ง โรงเรียน ๗ โรงเรียน วัด ๗ วัด ศาลาหมู่บ้าน ๔ แห่ง พื้นที่ด้านประมง ๑๘๕,๓๒๕ ไร่ ด้านปศุสัตว์ ๑๐,๒๒๓ ตัว พื้นที่การเกษตรคาดว่า จะได้รับผลกระทบ ๒๒๗,๐๕๓ ไร่ สถานการณ์คลี่คลายแล้ว ๑ อำเภอ (อ.เมืองฯ) ยังคงมีสถานการณ์ ๓ อำเภอ (อ.บางสะพานน้อย อ.บางสะพาน อ.ทับสะแก) ๑๘ ตำบล ๑๗๑ หมู่บ้าน ๘ ชุมชน ปัจจุบันไม่มีฝนตกในพื้นที่ สถานการณ์ยังคงมีน้ำท่วมขังในพื้นที่ลุ่มต่ำ ระดับน้ำลดลง

๑๐.การคาดหมายลักษณะอากาศ ๗ วันข้างหน้า (ระหว่างวันที่ ๑๒ - ๑๘ พฤศจิกายน ๒๕๖๑)

ในช่วงวันที่ ๑๒-๑๕ พ.ย. ภาคตะวันออกเฉียงเหนือ ภาคตะวันออก ภาคกลาง และภาคเหนือมีฝนฟ้าคะนองเกิดขึ้นบางพื้นที่ สำหรับภาคใต้ยังคงมีฝนต่อเนื่อง ส่วนในช่วงวันที่ ๑๖-๑๘ พ.ย. ประเทศไทยตอนบนมีฝนเพิ่มมากขึ้น และภาคใต้มีฝนเพิ่มขึ้นกับมีฝนตกหนักบางพื้นที่ สำหรับบริเวณอ่าวไทยมีคลื่นสูงประมาณ ๒ เมตร

๑๑.โครงการพัฒนาแหล่งน้ำ (สำนักอนุรักษ์และฟื้นฟูแหล่งน้ำ กรมทรัพยากรน้ำ ข้อมูล ณ วันที่ ๑๒ พฤศจิกายน ๒๕๖๑)

ลำดับที่	ชื่อโครงการ	พื้นที่ดำเนินการ				ความจุเก็บกัก (ล้าน ลบ.ม.)	ปริมาณปัจจุบัน (ล้าน ลบ.ม.)
		ตำบล	อำเภอ	จังหวัด	ลุ่มน้ำหลัก		
๑	โครงการอนุรักษ์ฟื้นฟูแหล่งน้ำห้วยไม้เต็ง		บ้านคา,สวนผึ้ง	ราชบุรี	แม่กลอง	วางท่อผันน้ำ	-
๒	โครงการอนุรักษ์ฟื้นฟูแหล่งน้ำหนองแขมหลวง	ต.แม่ปู้	แม่พริก	ลำปาง	วัง	๒.๖๙	๐.๑๙
๓	โครงการอนุรักษ์ฟื้นฟูแหล่งน้ำทุ่งกระเต็น	เยี้ยปราสาท,ท่าโพธิ์, ทุ่งกระเต็น, ทุ่งตาด	หนองกี่	บุรีรัมย์	มูล	๘.๖๓	๔.๙๓
๔	โครงการอนุรักษ์ฟื้นฟูแหล่งน้ำบึงกิว (บึงจิว)	ธงธานี,บึงนคร	ธวัชบุรี	ร้อยเอ็ด	ชี	๔.๘๖	๓.๘๙
๕	โครงการอนุรักษ์ฟื้นฟูแหล่งน้ำหนองตีนดอย	สามเงา,ยกกระบัตร	สามเงา	ตาก	วัง	๕.๕๐	๖.๑๓
๖	โครงการอนุรักษ์ฟื้นฟูแหล่งน้ำหนองบัวพระเจ้าหลวง	เชิงดอย	ดอกสะเก็ด	เชียงใหม่	ปิง	๐.๔๕	๐.๔๔
๗	โครงการอนุรักษ์ฟื้นฟูแหล่งน้ำคลองพระปรัง		กบินทร์บุรี	ปราจีนบุรี	ปราจีนบุรี	ก่อสร้างฝาย	-
๘	โครงการอนุรักษ์ฟื้นฟูแหล่งน้ำหนองบัวลอย	แม่ยม	เมือง	แพร่	ยม	๒.๕๐	๒.๒๑
๙	โครงการอนุรักษ์ฟื้นฟูแหล่งน้ำคลองหลุมทองหลวง	สิงหนาท	ลาดบัวหลวง	พระนครศรีอยุธยา	เจ้าพระยา	-	-
๑๐	โครงการอนุรักษ์ฟื้นฟูแหล่งน้ำบึงสีไฟ		เมือง	พิจิตร	น่าน	๐.๖๐	๐.๕๑
๑๑	โครงการอนุรักษ์ฟื้นฟูแหล่งน้ำพื้นที่บางระกำ		บางระกำ	พิษณุโลก	ยม	๒.๐๑	๑.๔๔
๑๒	โครงการอนุรักษ์ฟื้นฟูแหล่งน้ำห้วยหลวง-หนองหยาฯ		กุมภวาปี	อุดรธานี	ชี	๑๐๗.๘๗	๘๕.๓๗
๑๓	โครงการอนุรักษ์ฟื้นฟูแหล่งน้ำโครงการลำน้าอิ่ง		แม่ใจ,เมือง	พะเยา	โขง	๑.๐๓	๐.๗๔
๑๔	โครงการอนุรักษ์ฟื้นฟูแหล่งน้ำหนองลาดควาย	นาแต่	คำตากล้า	สกลนคร	โขง	๓.๔๕	๔.๖๓
๑๕	โครงการอนุรักษ์ฟื้นฟูแหล่งน้ำแจะแม่ (พื้นที่แก้มลิงทุ่งเชียงตึก)	แจะแม่,ในเมือง	เมือง	อุบลราชธานี	มูล	๒.๐๐	๑.๓๑
	รวม					๑๔๑.๕๙	๑๑๑.๘๐

***มีการปรับปรุงข้อมูลราย ๒ สัปดาห์

๑๒.การช่วยเหลือเพื่อบรรเทาสถานการณ์อุทกภัยและภัยแล้ง (กรมทรัพยากรน้ำ)

สำนักงานทรัพยากรน้ำภาค กรมทรัพยากรน้ำ เตรียมความพร้อมช่วยเหลืออุทกภัยและภัยแล้ง

จึงเรียนมาเพื่อโปรดทราบ

นายสุวัฒน์ เปี่ยมปัจจัย
อธิบดีกรมทรัพยากรน้ำ