



รายงานการเฝ้าระวังติดตามสถานการณ์น้ำ ๒๔ ชั่วโมง

ศูนย์ป้องกันวิกฤติน้ำ กรมทรัพยากรน้ำ กระทรวงทรัพยากรธรรมชาติและสิ่งแวดล้อม
โทรศัพท์ ๐ ๒๒๔๘ ๖๖๓๑ โทรสาร ๐ ๒๒๔๘ ๖๖๒๙ <http://www.dwr.go.th>

รายงานฉบับที่ ๖๓๑/๒๕๖๑

เวลา ๑๕.๐๐น.

วันที่ ๑๓ พฤศจิกายน ๒๕๖๑

เรื่อง รายงานการเฝ้าระวังติดตามสถานการณ์น้ำ ๒๔ ชั่วโมง

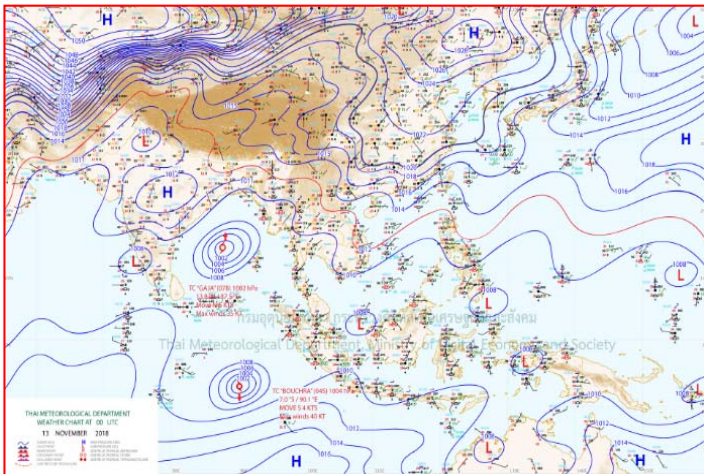
เรียน รมว.ทส. เลขาธิการ รมว.ทส.ปท.ทส. รอง ปท.ทส. อทน. รอง อทน. และหน่วยงานที่เกี่ยวข้อง

กรมทรัพยากรน้ำขอรายงานการเฝ้าระวังและติดตามสถานการณ์น้ำ ประจำวันที่ ๑๓ พฤศจิกายน ๒๕๖๑ ดังนี้

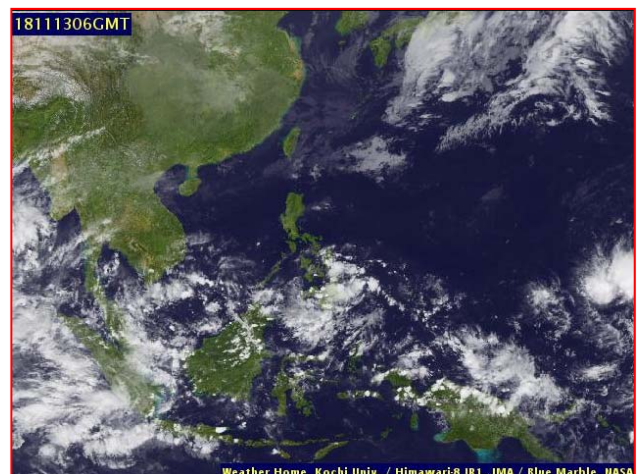
๑. สภาพอากาศ เวลา ๑๒.๐๐ น. (ที่มา: กรมอุตุนิยมวิทยา)

พยากรณ์อากาศ ๒๔ ชั่วโมงข้างหน้า บริเวณภาคเหนือยังคงมีฝนฟ้าคะนองเกิดขึ้นได้ในระยะนี้ สำหรับภาคตะวันออกเฉียงเหนือ ภาคกลาง ภาคตะวันออก มีฝนน้อย

สำหรับภาคใต้ตอนล่าง คาดว่ามีฝนเพิ่มมากขึ้นกับมีฝนตกหนักบางแห่ง ในช่วงวันที่ ๑๔-๑๖ พฤศจิกายน ๒๕๖๑ ขอให้ประชาชนบริเวณภาคใต้ตอนล่างระวังอันตรายจากฝนตกหนักและฝนที่ตกสะสม

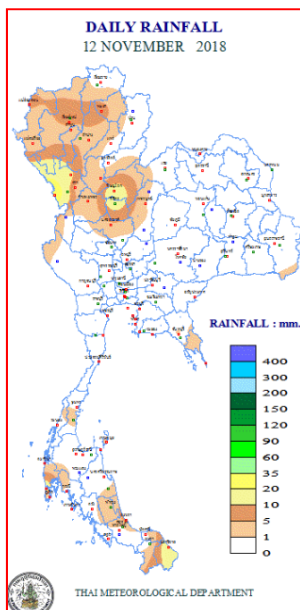


แผนที่อากาศ วันที่ ๑๓ พ.ย. ๒๕๖๑ เวลา ๐๗.๐๐ น.



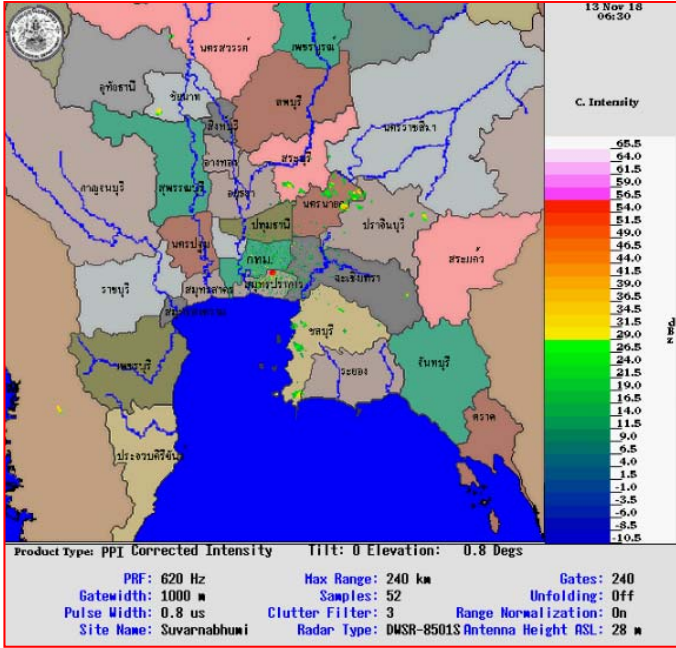
ภาพถ่ายดาวเทียม วันที่ ๑๓ พ.ย. ๒๕๖๑ เวลา ๑๓.๐๐ น.

๒. ปริมาณฝนสะสม ณ เวลา ๐๗.๐๐น.(เมื่อวาน) - ๐๗.๐๐ น.(วันนี้) (ที่มา: กรมอุตุนิยมวิทยา)

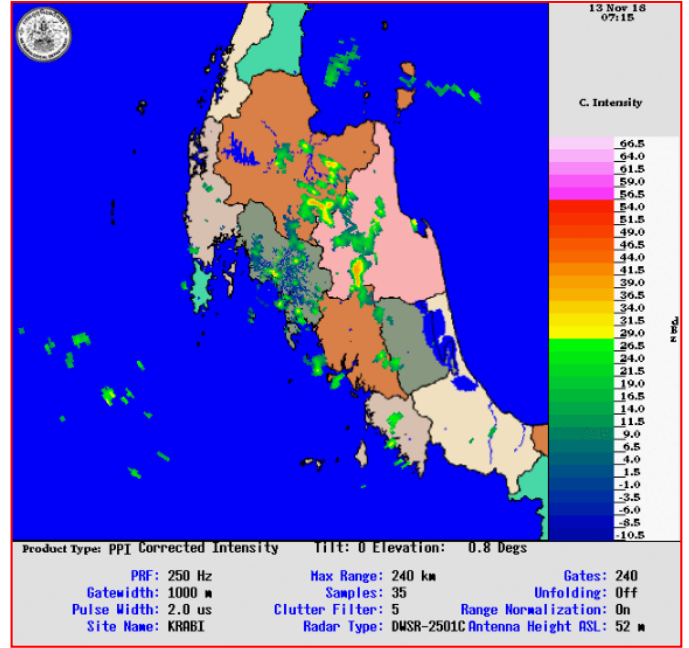


จุดตรวจวัด	ปริมาณฝน (มม.)
จ.ตาก (ดอยมูเซอ สกช.)	๓๒.๔
จ.ตาก (แม่สอด)	๓๐.๘
จ.ภูเก็ต (ศูนย์ฯ)	๑๕.๒
จ.นครนายก	๑๔.๒
จ.พิจิตร (สกช.)	๑๔.๑
จ.อุทัยธานี	๗.๑
จ.เชียงใหม่	๗.๑

๓.เรดาร์ตรวจอากาศ ณ วันที่ ๑๓ พฤศจิกายน ๒๕๖๑ (ที่มา: กรมอุตุนิยมวิทยา)



สถานีสุวรรณภูมิ เวลา ๑๓.๓๐ น.



สถานีกระบี่ เวลา ๑๔.๑๕ น.

จากเรดาร์ตรวจอากาศจะพบว่ามียกุ่มเมฆฝนกระจายบริเวณภาคกลาง ภาคตะวันออก และภาคใต้ของประเทศไทย

๔.สถานการณ์น้ำในอ่างเก็บน้ำขนาดใหญ่ ณ วันที่ ๑๓ พฤศจิกายน ๒๕๖๑ (ที่มา: กรมชลประทาน)

สภาพน้ำในอ่างเก็บน้ำขนาดใหญ่ปริมาณน้ำในอ่างฯ ๕๗,๕๓๗ ล้าน ลบ.ม. คิดเป็นร้อยละ ๘๑ (ปริมาณน้ำใช้การได้ ๓๓,๙๙๕ ล้าน ลบ.ม. คิดเป็นร้อยละ ๗๒) ปริมาณน้ำในอ่างฯ เทียบกับปี ๒๕๖๐ (๕๙,๗๘๑ ล้าน ลบ.ม. คิดเป็นร้อยละ ๘๔) น้อยกว่าปี ๒๕๖๐ จำนวน ๒,๒๔๔ ล้าน ลบ.ม. ปริมาณน้ำไหลลงอ่างฯ จำนวน ๘๓.๒๕ ล้าน ลบ.ม. ปริมาณน้ำระบาย จำนวน ๙๑.๘๕ ล้าน ลบ.ม. สามารถรับน้ำได้อีก ๑๓,๔๑๐ ล้าน ลบ.ม.

อ่างเก็บน้ำ	ปริมาณน้ำในอ่าง		ปริมาณน้ำใช้การได้		ปริมาณน้ำไหลลงอ่าง		ปริมาณน้ำระบาย		ปริมาณน้ำรับได้อีก (ล้าน ม.³) (ความจุที่ รนส.- ปริมาณน้ำปัจจุบัน)
	ปริมาณ (ล้าน ม.³)	% น้ำเก็บกัก	ปริมาณ (ล้าน ม.³)	% น้ำใช้การ	วันนี้ (ล้าน ม.³)	เมื่อวาน (ล้าน ม.³)	วันนี้ (ล้าน ม.³)	เมื่อวาน (ล้าน ม.³)	
๑.ภูมิพล	๙,๗๙๓	๗๓	๕,๙๙๓	๖๒	๒๖.๐๘	๑๘.๓๘	๒๐.๐๐	๑๕.๐๐	๓,๖๖๙
๒.สิริกิติ์	๘,๒๗๗	๘๗	๕,๔๒๗	๘๑	๘.๗๖	๑๐.๕๑	๒๐.๐๑	๑๖.๙๔	๒,๒๓๑
๓.จุฬารัตน์	๑๑๑	๖๘	๗๔	๕๘	๐.๖๖	๐.๓๔	๐.๐๗	๐.๐๐	๗๐
๔.อุบลรัตน์	๘๓๙	๓๕	๒๕๘	๑๔	๐.๐๐	๑.๖๓	๐.๕๑	๐.๕๑	๓,๘๐๑
๕.ลำปาว	๑,๒๒๕	๖๒	๑,๑๒๕	๖๐	๑.๒๘	๑.๒๗	๑.๒๘	๑.๒๗	๑,๒๒๕
๖.สิรินธร	๑,๓๖๒	๖๙	๕๓๑	๔๗	๐.๗๖	๐.๗๖	๐.๐๐	๐.๐๐	๖๐๔
๗.ป่าสักชลสิทธิ์	๗๓๐	๗๖	๗๒๗	๗๖	๐.๐๐	๐.๘๔	๒.๒๑	๒.๒๒	๒๓๐
๘.ศรีนครินทร์	๑๖,๔๓๐	๙๓	๖,๑๖๕	๘๒	๑๒.๑๔	๘.๒๙	๑๒.๐๐	๑๑.๙๘	๒,๓๔๐
๙.วชิราลงกรณ์	๗,๖๙๘	๘๗	๔,๖๘๖	๘๐	๓.๒๒	๓.๑๐	๑๓.๑๕	๑๓.๐๓	๓,๓๐๒
๑๐.ขุนด่านปราการชล	๒๒๑	๙๙	๒๑๖	๙๙	๐.๑๒	๐.๐๗	๐.๒๒	๐.๔๑	๔
๑๑.รัชชประภา	๔,๗๙๗	๘๕	๓,๔๔๕	๘๐	๓.๗๑	๗.๐๕	๔.๙๘	๕.๐๓	๑,๓๔๗
๑๒.บางบาล	๙๖๒	๖๖	๖๘๖	๕๘	๕.๖๗	๘.๓๓	๖.๔๔	๓.๐๔	๖๒๘

๕.สถานการณ์น้ำในประเทศ ณ วันที่ ๑๐ - ๑๓ พฤศจิกายน ๒๕๖๑ (ที่มา: กรมชลประทาน)

สถานี	แม่น้ำ	อำเภอ	จังหวัด	ระดับตลิ่ง (ม.รทก.)	ระดับน้ำ (ม.รทก.)				แนวโน้ม	เปรียบเทียบระดับตลิ่ง
					เสาร์	อาทิตย์	จันทร์	อังคาร		
					๑๐ พ.ย.	๑๑ พ.ย.	๑๒ พ.ย.	๑๓ พ.ย.		
P.๑	ปิง	เมือง	เชียงใหม่	๓.๗๐	๑.๔๕	๑.๔๓	๑.๕๐	๑.๔๕	ลดลง	-๒.๒๕
W.๑C	วัง	เมือง	ลำปาง	๕.๒๐	๐.๒๑	๐.๑๔	๐.๐๘	๐.๐๕	ลดลง	-๕.๑๕
Y.๑๖	ยม	บางระกำ	พิษณุโลก	๗.๓๐	๒.๑๙	๒.๑๙	๒.๑๙	๒.๑๖	ลดลง	-๕.๑๒
N.๗A	น่าน	เมือง	พิจิตร	๙.๘๗	๒.๒๑	๒.๒๐	๒.๑๘	๒.๓๘	เพิ่มขึ้น	-๘.๘
C.๒	เจ้าพระยา	เมือง	นครสวรรค์	๒๖.๒๐	๑๘.๓๖	๑๘.๓๕	๑๘.๑๐	๑๘.๐๖	ลดลง	-๘.๑๔
C.๑๓	เจ้าพระยา	สรรพยา	ชัยนาท	๑๖.๓๔	๖.๐๒	๖.๐๒	๕.๙๐	๕.๙๐	ทรงตัว	-๑๐.๔๔
M.๖A	มูล	สตึก	บุรีรัมย์	๖.๐๐	๒.๒๐	๒.๐๓	๑.๙๓	๑.๗๔	ลดลง	-๔.๒๖
M.๗	มูล	เมือง	อุบลราชธานี	๗.๐๐	๒.๔๖	๒.๔๗	๒.๔๘	๒.๕๐	เพิ่มขึ้น	-๔.๕
M.๑๙๑	ลำตะคอง	เมือง	นครราชสีมา	๓.๐๐	๑.๐๔	๑.๐๙	๑.๐๘	๑.๐๖	ลดลง	-๑.๙๔
M.๖๙	ลำเชือก	โครงการพัฒนา	อุบลราชธานี	๗.๓๐	๕.๔๕	๕.๕๕	๕.๖๐	๕.๕๕	ลดลง	-๑.๗๕
X.๖๔	คลองท่าชะ	ท่าชะ	ชุมพร	๑๗.๑๓	๑๗.๘๑	๑๖.๐๔	๑๔.๗๙	๑๓.๕๑	ลดลง	-๓.๖๒
X.๑๔๙	คลองกลาย	นบพิตำ	นครศรีธรรมราช	๓๓.๙๖	๓๐.๔๐	๒๙.๕๓	๒๙.๓๘	๒๙.๒๖	ลดลง	-๔.๗
X.๒๗๔	แม่น้ำโก-ลก	แว้ง	นราธิวาส	๒๔.๑๘	๑๙.๑๓	๒๑.๑๐	๑๙.๓๖	๑๙.๑๑	ลดลง	-๕.๐๗
X.๓๗A	แม่น้ำตาปี	พระแสง	สุราษฎร์ธานี	๑๐.๗๖	๗.๒๓	๘.๑๘	๘.๖๒	๘.๔๓	ลดลง	-๒.๓๓

*** ยังไม่ได้รับรายงาน

สถานการณ์น้ำในพื้นที่ลุ่มน้ำโขง ณ วันที่ ๑๒ พฤศจิกายน ๒๕๖๑ (ที่มา: Mekong River Commission (MRC))

สถานี	ปริมาณฝน ๒๔ ชม. (มม)	ระดับอ้างอิง (ม.รทก.)	ระดับตลิ่ง (ม.)	ระดับน้ำ (ม.) ๑๒ พ.ย.	เปรียบเทียบระดับตลิ่ง	ระดับน้ำคาดการณ์ (ม.)			แนวโน้ม
						๑๓ พ.ย.	๑๔ พ.ย.	๑๕ พ.ย.	
อ.เชียงแสน จ.เชียงราย	๐.๐	๓๕๗.๑๑๐	๑๒.๘๐	๓.๐๙	-๘.๓๕	๓.๐๒	๓.๓๘	๓.๕๖	เพิ่มขึ้น
อ.เชียงคาน จ.เลย	๐.๐	๑๙๔.๑๑๘	๑๖.๐๐	๗.๖๒	-๗.๑๘	๗.๕๕	๗.๕๑	๗.๔๕	ลดลง
อ.เมือง จ.หนองคาย	๐.๐	๑๕๓.๖๔๘	๑๒.๒๐	๔.๗๐	-๖.๓	๔.๖๑	๔.๕๒	๔.๔๕	ลดลง
อ.เมือง จ.นครพนม	๐.๐	๑๓๐.๙๖๑	๑๒.๐๐	๔.๗๐	-๗.๔๙	๔.๖๑	๔.๕๒	๔.๔๕	ลดลง
อ.เมือง จ.มุกดาหาร	๐.๐	๑๒๔.๒๑๙	๑๒.๕๐	๔.๑๓	-๘.๐๔	๔.๑๐	๔.๐๔	๔.๐๑	ลดลง
อ.โขงเจียม จ.อุบลราชธานี	๐.๐	๘๙.๐๓๐	๑๔.๕๐	๔.๖๓	-๙.๖	๔.๕๒	๔.๓๒	๔.๒๕	ลดลง

***เนื่องจากปัจจุบันสถานการณ์น้ำน้อย MRC จึงมีการปรับปรุงข้อมูลเป็นรายสัปดาห์

๖.สถานการณ์เตือนภัย Early Warning ณ วันที่ ๑๓ พฤศจิกายน ๒๕๖๑ (ที่มา: สำนักวิจัย พัฒนาและอุทกวิทยา กรมทรัพยากรน้ำ) [เวลา ๐๘.๐๐ น. - ๑๕.๐๐ น. (วันนี้)]

การแจ้งเตือน	สถานี	การแจ้งเตือน
เตือนสีแดง (อพยพ)	-	-
เตือนสีเหลือง (เตือนภัย)	-	-
เตือนสีเขียว (เฝ้าระวัง)	-	-

***ไม่มีสถานการณ์

๗.สถานการณ์ธรณีพิบัติภัย ณ วันที่ ๑๓ พฤศจิกายน ๒๕๖๑ (ที่มา : กรมทรัพยากรธรณี)

เนื่องจากในพื้นที่เสี่ยงดินถล่ม มีปริมาณน้ำฝนไม่ถึงเกณฑ์การเฝ้าระวัง ประกอบกับบางพื้นที่ไม่มีฝนตก จึงไม่มีพื้นที่ติดตามสถานการณ์พิบัติภัยดินถล่มและน้ำป่าไหลหลาก

๘.เหตุการณ์วิกฤตน้ำปัจจุบัน ณ วันที่ ๑๓ พฤศจิกายน ๒๕๖๑ [เวลา ๐๘.๐๐ น. - ๑๕.๐๐ น. (วันนี้)]

ไม่มีสถานการณ์

๙.สถานการณ์อุทกภัย ณ วันที่ ๑๓ พฤศจิกายน ๒๕๖๑ (ที่มา :กรมป้องกันและบรรเทาสาธารณภัย)

สถานการณ์อุทกภัยจากร่องมรสุมกำลังแรงพาดผ่านภาคใต้ตอนกลาง ตั้งแต่วันที่ ๗-๑๓ พ.ย. ๖๑ ทำให้เกิดน้ำท่วมฉับพลัน น้ำป่าไหลหลาก น้ำล้นตลิ่ง ในพื้นที่ ๓ จังหวัด (จ.ประจวบคีรีขันธ์ ชุมพร เพชรบุรี) ๑๓ อำเภอ ๘๕ ตำบล ๗๑๐ หมู่บ้าน ๘ ชุมชน ประชาชนได้รับผลกระทบ ๓๐,๗๑๘ครัวเรือน ๗๑,๗๙๒ คน เสียชีวิต ๓ ราย (จ.ชุมพร ๒ ราย จ.ประจวบคีรีขันธ์ ๑ ราย) สถานการณ์คลี่คลายแล้ว ๑ จังหวัด (เพชรบุรี) ปัจจุบันยังคงมีสถานการณ์ ๒ จังหวัด (ประจวบคีรีขันธ์ ชุมพร) ๖ อำเภอ ๕๒ ตำบล ๔๕๘ หมู่บ้าน ประชาชนได้รับผลกระทบ ๒๗,๓๐๔ ครัวเรือน ๖๑,๔๘๓ คน

จ.ประจวบคีรีขันธ์ วันที่ ๘ พ.ย. ๖๑ เวลา ๑๕.๐๐ น. เกิดฝนตกหนักน้ำไหลหลากเข้าท่วมในพื้นที่ ๔ อำเภอ (อ.บางสะพานน้อย อ.บางสะพาน อ.ทับสะแก และ อ.เมืองฯ) ๒๑ ตำบล ๑๘๗ หมู่บ้าน ๘ ชุมชน ราษฎรได้รับผลกระทบ ๑๒,๔๒๒ ครัวเรือน ๒๘,๘๕๑ คน เสียชีวิต ๑ ราย (อ.บางสะพาน สาเหตุถูกน้ำพัดพา ให้การช่วยเหลือค่าจัดการศพ ผู้เสียชีวิตแล้ว) อ.บางสะพาน ได้ประกาศปิดโรงเรียน ๑๑ แห่ง บ้านเสียหายบางส่วน ๓๔ หลัง ถนนลาดยาง ๑๖๐ สาย ถนนคอนกรีต ๒๒ สาย ถนนลูกรัง ๑๐๐ สาย สะพาน ๑๘ แห่ง คอสะพาน ๑๗ แห่ง ฝาย ๖ แห่ง ประปา ๑๒ แห่ง โรงเรียน ๗ โรงเรียน วัด ๗ วัด ศาลาหมู่บ้าน ๔ แห่ง พื้นที่ด้านประมง ๑๘๕,๓๒๕ ไร่ ด้านปศุสัตว์ ๑๐,๒๒๓ ตัว พื้นที่การเกษตรคาดว่า จะได้รับผลกระทบ ๒๒๗,๐๕๓ ไร่ สถานการณ์คลี่คลายแล้ว ๑ อำเภอ (อ.เมืองฯ) ยังคงมีสถานการณ์ ๓ อำเภอ (อ.บางสะพานน้อย อ.บางสะพาน อ.ทับสะแก) ๑๘ ตำบล ๑๗๑ หมู่บ้าน ๘ ชุมชน ปัจจุบันไม่มีฝนตกในพื้นที่ สถานการณ์ยังคงมีน้ำท่วมขังในพื้นที่ลุ่มต่ำ ระดับน้ำลดลง

๑๐.การคาดหมายลักษณะอากาศ ๗ วันข้างหน้า (ระหว่างวันที่ ๑๓ - ๑๙ พฤศจิกายน ๒๕๖๑)

ในช่วงวันที่ ๑๓-๑๕ พ.ย. ภาคตะวันออกเฉียงเหนือ ภาคตะวันออก ภาคกลาง และภาคเหนือมีฝนฟ้าคะนองเกิดขึ้นบางพื้นที่ สำหรับภาคใต้ยังคงมีฝนต่อเนื่อง ส่วนในช่วงวันที่ ๑๖-๑๘ พ.ย. ประเทศไทยตอนบนมีฝนเพิ่มมากขึ้น และภาคใต้มีฝนเพิ่มขึ้นกับมีฝนตกหนักบางพื้นที่ สำหรับบริเวณอ่าวไทยมีคลื่นสูงประมาณ ๒ เมตร

๑๑.โครงการพัฒนาแหล่งน้ำ (สำนักอนุรักษ์และฟื้นฟูแหล่งน้ำ กรมทรัพยากรน้ำ ข้อมูล ณ วันที่ ๑๒ พฤศจิกายน ๒๕๖๑)

ลำดับที่	ชื่อโครงการ	พื้นที่ดำเนินการ				ความจุเก็บกัก (ล้าน ลบ.ม.)	ปริมาณปัจจุบัน (ล้าน ลบ.ม.)
		ตำบล	อำเภอ	จังหวัด	ลุ่มน้ำหลัก		
๑	โครงการอนุรักษ์ฟื้นฟูแหล่งน้ำห้วยไม้แดง		บ้านคา,สวนผึ้ง	ราชบุรี	แม่กลอง	วางท่อผันน้ำ	-
๒	โครงการอนุรักษ์ฟื้นฟูแหล่งน้ำหนองแขมหลวง	ต.แม่ปู่	แม่พริก	ลำปาง	วัง	๒.๖๙	๐.๑๙
๓	โครงการอนุรักษ์ฟื้นฟูแหล่งน้ำทุ่งกระเด็น	เยี่ยปราสาท,ท่าโพธิ์, ทุ่งกระเด็น, ทุ่งตาด	หนองกี่	บุรีรัมย์	มูล	๘.๖๓	๔.๙๓
๔	โครงการอนุรักษ์ฟื้นฟูแหล่งน้ำบึงกิว (บึงจิว)	ธงธานี,เบ็ญนคร	ธวัชบุรี	ร้อยเอ็ด	ชี	๔.๘๖	๓.๘๙
๕	โครงการอนุรักษ์ฟื้นฟูแหล่งน้ำหนองตื้นคอย	สามเงา,ยกกระบัตร	สามเงา	ตาก	วัง	๕.๕๐	๖.๑๓
๖	โครงการอนุรักษ์ฟื้นฟูแหล่งน้ำหนองบัวพระเจ้าหลวง	เชิงคอย	ดอกสะเก็ด	เชียงใหม่	ปิง	๐.๔๕	๐.๔๔
๗	โครงการอนุรักษ์ฟื้นฟูแหล่งน้ำคลองพระปรัง		กบินทร์บุรี	ปราจีนบุรี	ปราจีนบุรี	ก่อสร้างฝาย	-
๘	โครงการอนุรักษ์ฟื้นฟูแหล่งน้ำหนองบัวลอย	แม่ยม	เมือง	แพร่	ยม	๒.๕๐	๒.๒๑
๙	โครงการอนุรักษ์ฟื้นฟูแหล่งน้ำคลองหลุมทองกลาง	สิงหนาท	ลาดบัวหลวง	พระนครศรีอยุธยา	เจ้าพระยา	-	-
๑๐	โครงการอนุรักษ์ฟื้นฟูแหล่งน้ำบึงสีไฟ		เมือง	พิจิตร	น่าน	๐.๖๐	๐.๕๑
๑๑	โครงการอนุรักษ์ฟื้นฟูแหล่งน้ำพื้นที่บางระกำ		บางระกำ	พิษณุโลก	ยม	๒.๐๑	๑.๔๔
๑๒	โครงการอนุรักษ์ฟื้นฟูแหล่งน้ำห้วยหลวง-หนองหายฯ		กุมภวาปี	อุดรธานี	ชี	๑๐๗.๘๗	๘๕.๓๗
๑๓	โครงการอนุรักษ์ฟื้นฟูแหล่งน้ำโครงการาราลำน้ำอิง		แม่ใจ,เมือง	พะเยา	โขง	๑.๐๓	๐.๗๔
๑๔	โครงการอนุรักษ์ฟื้นฟูแหล่งน้ำหนองลาดควาย	นาแต่	คำตากล้า	สกลนคร	โขง	๓.๔๕	๔.๖๓
๑๕	โครงการอนุรักษ์ฟื้นฟูแหล่งน้ำแจะแม่ (พื้นที่แก้มลิงทุ่งเชียงตึก)	แจะแม่,ในเมือง	เมือง	อุบลราชธานี	มูล	๒.๐๐	๑.๓๑
	รวม					๑๔๑.๕๙	๑๑๑.๘๐

***มีการปรับปรุงข้อมูลราย ๒ สัปดาห์

๑๒. การช่วยเหลือเพื่อบรรเทาสถานการณ์อุทกภัยและภัยแล้ง (กรมทรัพยากรน้ำ)

สรุปความช่วยเหลือในพื้นที่ประสบภัยแล้งและน้ำท่วม ระหว่างเดือนตุลาคม - ๑๒ พฤศจิกายน ๒๕๖๒							
ภายใต้การดำเนินงานของกรมทรัพยากรน้ำ							
วิกฤต น้ำ	พื้นที่จังหวัด ประสบภัย	จำนวนอุปกรณ์/เครื่องมือ	ปริมาณการสูบน้ำช่วยเหลือ	รับประโยชน์			หมายเหตุ
			(ลบ.ม.)	ครัวเรือน	ประชากร (คน)	พื้นที่เกษตร (ไร่)	
น้ำท่วม	ชุมพร	เครื่องสูบน้ำ ๑๒ นิ้ว ๑ เครื่อง	N/A	๓ หมู่บ้าน			ติดตั้งเครื่องสูบน้ำเตรียมความพร้อมพื้นที่ท่วมซ้ำซากพื้นที่ชุมชน
	สุราษฎร์ธานี	เครื่องสูบน้ำ ๑๒ นิ้ว ๑ เครื่อง	N/A	๑ หมู่บ้าน		๑๕๐	ติดตั้งเครื่องสูบน้ำเตรียมความพร้อมพื้นที่ท่วมซ้ำซากพื้นที่การเกษตร
	เพชรบุรี	เครื่องสูบน้ำ ๑๒ นิ้ว ๑ เครื่อง	N/A	เขตเทศบาล			สูบน้ำช่วยเหลือน้ำท่วมพื้นที่ชุมชน
น้ำแล้ง	ปราจีนบุรี	เครื่องสูบน้ำ ๑๒ นิ้ว ๒ เครื่อง	N/A	๒๕๑	๘๒๐	๑,๖๕๐	สนับสนุนน้ำต้นทุนเพื่อการเกษตร
	ขอนแก่น	เครื่องสูบน้ำ ๘ นิ้ว ๒ เครื่อง/ ๑๒ นิ้ว ๓ เครื่อง	๕๓๙,๘๔๐	๗๘๗	๓,๖๗๓	-	สนับสนุนน้ำต้นทุนในการผลิตระบบประปาหมู่บ้าน
	มหาสารคาม	เครื่องสูบน้ำ ๘ นิ้ว ๑ เครื่อง	๒๘,๐๐๐	๘๘	๕๒๑	-	สนับสนุนน้ำต้นทุนในการผลิตระบบประปาหมู่บ้าน
	นครราชสีมา	เครื่องสูบน้ำ ๑๐ นิ้ว ๑ เครื่อง/ ๑๒ นิ้ว ๒ เครื่อง	N/A	๙๒๗	๓,๔๙๒		สนับสนุนน้ำต้นทุนในการผลิตระบบประปาหมู่บ้าน
	บุรีรัมย์	เครื่องสูบน้ำ ๑๒ นิ้ว ๓ เครื่อง	๒๑๐,๐๐๐	๘๕๖	๓,๗๒๘	-	สนับสนุนน้ำต้นทุนในการผลิตระบบประปาหมู่บ้าน
	อุทัยธานี	เครื่องสูบน้ำ ๑๒ นิ้ว ๑ เครื่อง	N/A	๒ หมู่บ้าน			สนับสนุนน้ำต้นทุนเพื่อการเกษตร

สำนักงานทรัพยากรน้ำภาค กรมทรัพยากรน้ำ เตรียมความพร้อมช่วยเหลืออุทกภัยและภัยแล้ง

จึงเรียนมาเพื่อโปรดทราบ

นายสุวัฒน์ เปี่ยมปัจจัย
อธิบดีกรมทรัพยากรน้ำ