



รายงานการเฝ้าระวังติดตามสถานการณ์น้ำ ๒๔ ชั่วโมง

ศูนย์ป้องกันวิกฤติน้ำ กรมทรัพยากรน้ำ กระทรวงทรัพยากรธรรมชาติและสิ่งแวดล้อม
โทรศัพท์ ๐ ๒๒๙๘ ๖๖๓๑ โทรสาร ๐ ๒๒๙๘ ๖๖๒๙ <http://www.dwr.go.th>

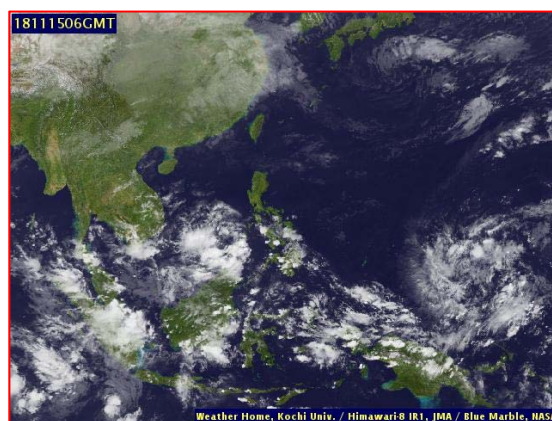
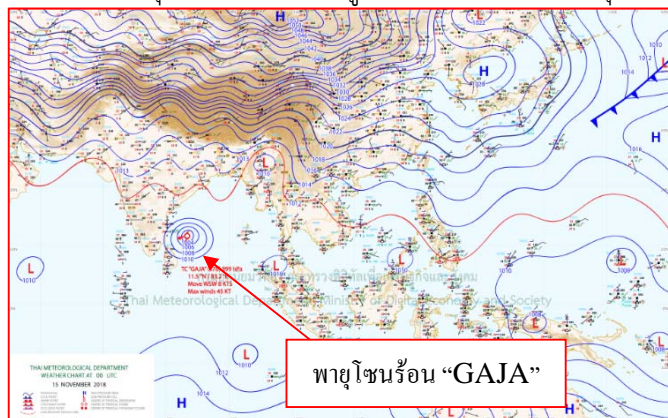
รายงานฉบับที่ ๖๓๕/๒๕๖๑ เวลา ๑๕.๐๐น. วันที่ ๑๕ พฤศจิกายน ๒๕๖๑
เรื่อง รายงานการเฝ้าระวังติดตามสถานการณ์น้ำ ๒๔ ชั่วโมง
เรียน รมว.ทส. เลขานุการ รมว.ทส.ปท.ทส. รอง ปท.ทส. อทน. รอง อทน. และหน่วยงานที่เกี่ยวข้อง

กรมทรัพยากรน้ำขอรายงานการเฝ้าระวังและติดตามสถานการณ์น้ำ ประจำวันที่ ๑๕ พฤศจิกายน ๒๕๖๑ ดังนี้

๑. สภาวะอากาศ เวลา ๑๒.๐๐ น. (ที่มา: กรมอุตุนิยมวิทยา)

พยากรณ์อากาศ ๒๔ ชั่วโมงข้างหน้า บริเวณภาคใต้ตอนล่างตั้งแต่จังหวัดสุราษฎร์ธานีลงไปจะมีฝนตกหนักบางแห่ง ขอให้ประชาชนบริเวณภาคใต้ตอนล่างระวังอันตรายจากฝนตกหนักและฝนที่ตกสะสมไว้ด้วย ส่วนภาคเหนือ ภาคตะวันออกเฉียงเหนือ ภาคกลาง และภาคตะวันออกยังคงมีฝนฟ้าคะนองเกิดขึ้นได้ในระยะนี้

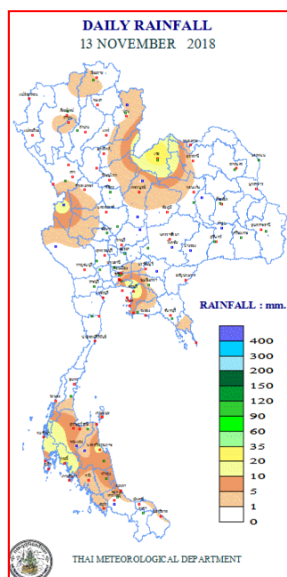
อนึ่ง ผู้ที่จะเดินทางไปประเทศศรีลังกาและประเทศอินเดียตอนล่าง ขอให้ตรวจสอบสภาพอากาศก่อนเดินทางด้วย เนื่องจากมีพายุไซโคลน “คชะ” อยู่ใกล้บริเวณดังกล่าว พายุนี้ไม่มีผลกระทบต่อสภาพอากาศของประเทศไทย



แผนที่อากาศ วันที่ ๑๕ พ.ย. ๒๕๖๑ เวลา ๐๗.๐๐ น.

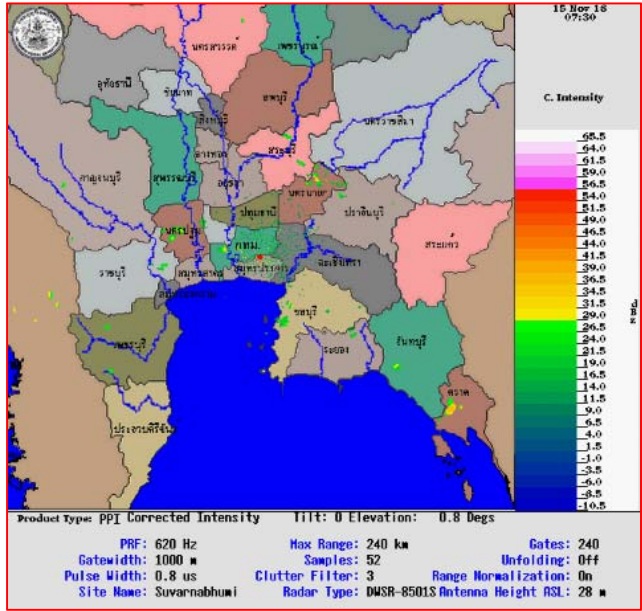
ภาพถ่ายดาวเทียม วันที่ ๑๕ พ.ย. ๒๕๖๑ เวลา ๑๓.๐๐ น.

๒. ปริมาณฝนสะสม ณ เวลา ๐๗.๐๐น.(เมื่อวาน) - ๐๗.๐๐ น.(วันนี้) (ที่มา: กรมอุตุนิยมวิทยา)

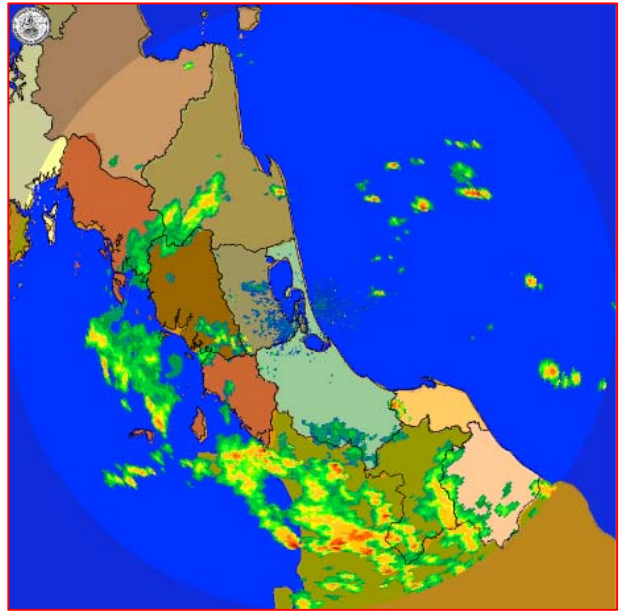


จุดตรวจวัด	ปริมาณฝน (มม.)
จ.จันทบุรี	๓๖.๐
จ.จันทบุรี (ปลิว สกษ.)	๓๔.๐
จ.กาญจนบุรี (น้ำร่อง)	๒๒.๕
จ.กระบี่	๒๑.๘
จ.ชลบุรี (พัทยา)	๒๑.๔
จ.นครนายก	๑๗.๐
จ.พัทลุง (พัทลุง สกษ.)	๑๖.๔

๓.เรดาร์ตรวจอากาศ ณ วันที่ ๑๕ พฤศจิกายน ๒๕๖๑ (ที่มา: กรมอุตุนิยมวิทยา)



สถานีสุวรรณภูมิ เวลา ๑๔.๓๐ น.



สถานีสีติงพระ จ.สงขลา เวลา ๑๕.๐๐ น.

จากเรดาร์ตรวจอากาศจะพบว่ามีกลุ่มเมฆฝนกระจายบริเวณภาคเหนือ ภาคกลาง ภาคตะวันออก และภาคใต้ของประเทศไทย

๔.สถานการณ์น้ำในอ่างเก็บน้ำขนาดใหญ่ ณ วันที่ ๑๕ พฤศจิกายน ๒๕๖๑ (ที่มา: กรมชลประทาน)

สภาพน้ำในอ่างเก็บน้ำขนาดใหญ่ปริมาณน้ำในอ่างฯ ๕๗,๔๘๕ ล้าน ลบ.ม. คิดเป็นร้อยละ ๘๑ (ปริมาณน้ำใช้การได้ ๓๓,๙๔๓ ล้าน ลบ.ม. คิดเป็นร้อยละ ๗๒) ปริมาณน้ำในอ่างฯ เทียบกับปี ๒๕๖๐ (๕๙,๘๓๐ ล้าน ลบ.ม. คิดเป็นร้อยละ ๘๔) น้อยกว่าปี ๒๕๖๐ จำนวน ๒,๓๔๕ ล้าน ลบ.ม. ปริมาณน้ำไหลลงอ่างฯ จำนวน ๗๔.๕๒ ล้าน ลบ.ม. ปริมาณน้ำระบาย จำนวน ๙๓.๓๗ ล้าน ลบ.ม. สามารถรับน้ำได้อีก ๑๓,๔๖๑ ล้าน ลบ.ม.

อ่างเก็บน้ำ	ปริมาณน้ำในอ่าง		ปริมาณน้ำใช้การได้		ปริมาณน้ำไหลลงอ่าง		ปริมาณน้ำระบาย		ปริมาณน้ำรับได้อีก (ล้าน ม. ^๓) (ความจุที่ รนส.- ปริมาณน้ำ ปัจจุบัน)
	ปริมาณ (ล้าน ม. ^๓)	% น้ำเก็บกัก	ปริมาณ (ล้าน ม. ^๓)	% น้ำใช้การ	วันนี้ (ล้าน ม. ^๓)	เมื่อวาน (ล้าน ม. ^๓)	วันนี้ (ล้าน ม. ^๓)	เมื่อวาน (ล้าน ม. ^๓)	
๑.ภูมิพล	๙,๗๘๘	๗๓	๕,๙๘๘	๖๒	๒๐.๕๓	๑๕.๓๓	๒๐.๐๐	๒๐.๐๐	๓,๖๗๔
๒.สิริกิติ์	๘,๒๕๕	๘๗	๕,๔๐๕	๘๑	๑๑.๑๗	๘.๖๗	๒๐.๐๐	๑๙.๙๑	๒,๒๕๓
๓.จุฬารามณ์	๑๑๒	๖๘	๗๕	๕๙	๐.๕๓	๐.๕๗	๐.๑๐	๐.๐๖	๖๙
๔.อุบลรัตน์	๘๓๗	๓๔	๒๕๖	๑๔	๐.๐๐	๑.๖๒	๐.๕๐	๐.๕๐	๓,๘๐๓
๕.ลำปาว	๑,๒๒๓	๖๒	๑,๑๒๓	๖๐	๑.๓๐	๐.๐๐	๑.๓๐	๑.๒๖	๑,๒๒๗
๖.สิรินธร	๑,๓๖๒	๖๙	๕๓๑	๔๗	๐.๗๖	๐.๗๖	๐.๐๐	๐.๐๐	๖๐๔
๗.ป่าสักชลสิทธิ์	๗๒๖	๗๖	๗๒๓	๗๖	๐.๐๐	๐.๘๓	๒.๒๑	๒.๒๑	๒๓๔
๘.ศรีนครินทร์	๑๖,๔๒๒	๙๓	๖,๑๕๗	๘๒	๘.๕๗	๑๑.๙๒	๑๑.๙๗	๑๑.๙๗	๒,๓๔๘
๙.วชิราลงกรณ์	๗,๖๙๐	๘๗	๔,๖๗๘	๘๐	๑๐.๑๒	๑๐.๓๑	๑๒.๘๗	๑๓.๐๗	๓,๓๑๐
๑๐.ขุนด่านปราการชล	๒๑๙	๙๘	๒๑๕	๙๘	๐.๐๑	๐.๐๑	๐.๘๓	๐.๗๐	๖
๑๑.รัชชประภา	๔,๗๙๗	๘๕	๓,๔๔๕	๘๐	๓.๖๗	๗.๐๓	๔.๙๔	๕.๐๐	๑,๓๔๗
๑๒.บางบาล	๙๖๐	๖๖	๖๘๓	๕๘	๔.๕๕	๗.๑๔	๗.๐๔	๗.๐๕	๖๓๐

๕.สถานการณ์น้ำในประเทศ ณ วันที่ ๑๒ - ๑๕ พฤศจิกายน ๒๕๖๑ (ที่มา: กรมชลประทาน)

สถานี	แม่น้ำ	อำเภอ	จังหวัด	ระดับ ตลิ่ง (ม.รทก.)	ระดับน้ำ (ม.รทก.)				แนวโน้ม	เปรียบเทียบ ระดับ ตลิ่ง
					จันทร์	อังคาร	พุธ	พฤหัสบดี		
					๑๒ พ.ย.	๑๓ พ.ย.	๑๔ พ.ย.	๑๕ พ.ย.		
P.๑	ปิง	เมือง	เชียงใหม่	๓.๗๐	๑.๕๐	๑.๔๕	๑.๔๙	๑.๔๖	ลดลง	-๒.๒๔
W.๑C	วัง	เมือง	ลำปาง	๕.๒๐	๐.๐๘	๐.๐๕	-๐.๐๕	๐.๓๔	เพิ่มขึ้น	-๔.๘๖
Y.๑๖	ยม	บางระกำ	พิษณุโลก	๗.๓๐	๒.๑๙	๒.๑๖	๑.๓๕	๔.๔๖	เพิ่มขึ้น	-๒.๘๔
N.๗A	น่าน	เมือง	พิจิตร	๙.๘๗	๒.๑๘	๒.๓๘	๒.๗๕	๓.๒๑	เพิ่มขึ้น	-๖.๖๖
C.๒	เจ้าพระยา	เมือง	นครสวรรค์	๒๖.๒๐	๑๘.๑๐	๑๘.๐๖	๑๘.๑๔	๑๘.๓๓	เพิ่มขึ้น	-๗.๘๗
C.๑๓	เจ้าพระยา	สรรพยา	ชัยนาท	๑๖.๓๔	๕.๙๐	๕.๙๐	๕.๙๐	๕.๙๐	ทรงตัว	-๑๐.๔๔
M.๖A	มูล	สตึก	บุรีรัมย์	๖.๐๐	๑.๙๓	๑.๗๔	๑.๔๒	๑.๓๔	ลดลง	-๔.๖๖
M.๗	มูล	เมือง	อุบลราชธานี	๗.๐๐	๒.๔๘	๒.๕๐	๒.๔๕	๒.๔๘	เพิ่มขึ้น	-๔.๕๒
M.๑๙๑	ลำตะคอง	เมือง	นครราชสีมา	๓.๐๐	๑.๐๘	๑.๐๖	๑.๑๒	๐.๙๙	ลดลง	-๒.๐๑
M.๖๙	ลำเซบก	ต.ระดม	อุบลราชธานี	๗.๓๐	๕.๖๐	๕.๕๕	๕.๕๕	๕.๕๐	ลดลง	-๑.๘๐
X.๖๔	คลองท่าแซะ	ท่าแซะ	ชุมพร	๑๗.๑๓	๑๔.๗๙	๑๓.๕๑	๑๑.๕๑	๑๐.๓๘	ลดลง	-๖.๗๕
X.๑๔๙	คลองกลาย	นบพิตำ	นครศรีธรรมราช	๓๓.๙๖	๒๙.๓๘	๒๙.๒๖	๒๙.๒๒	๒๙.๒๐	ลดลง	-๔.๗๖
X.๒๗๔	แม่น้ำโก-ลก	แว้ง	นราธิวาส	๒๔.๑๘	๑๙.๓๖	๑๙.๑๑	๑๙.๐๒	๑๘.๙๐	ลดลง	-๕.๒๘
X.๓๗A	แม่น้ำตาปี	พระแสง	สุราษฎร์ธานี	๑๐.๗๖	๘.๖๒	๘.๔๓	๘.๐๑	๗.๖๔	ลดลง	-๓.๑๒

*** ยังไม่ได้รับรายงาน

สถานการณ์น้ำในพื้นที่ลุ่มน้ำโขง ณ วันที่ ๑๒ พฤศจิกายน ๒๕๖๑ (ที่มา: Mekong River Commission (MRC))

สถานี	ปริมาณ ฝน ๒๔ ชม. (มม)	ระดับอ้างอิง (ม.รทก.)	ระดับตลิ่ง (ม.)	ระดับน้ำ (ม.) ๑๒ พ.ย.	เปรียบเทียบ ระดับตลิ่ง	ระดับน้ำคาดการณ์ (ม.)			แนว โน้ม
						๑๓ พ.ย.	๑๔ พ.ย.	๑๕ พ.ย.	
อ.เชียงแสน จ.เชียงราย	๐.๐	๓๕๗.๑๑๐	๑๒.๘๐	๓.๐๙	-๘.๓๕	๓.๐๒	๓.๓๘	๓.๕๖	เพิ่มขึ้น
อ.เชียงคาน จ.เลย	๐.๐	๑๙๔.๑๑๘	๑๖.๐๐	๗.๖๒	-๗.๑๘	๗.๕๕	๗.๕๑	๗.๔๕	ลดลง
อ.เมือง จ.หนองคาย	๐.๐	๑๕๓.๖๔๘	๑๒.๒๐	๔.๗๐	-๖.๓	๔.๖๑	๔.๕๒	๔.๔๕	ลดลง
อ.เมือง จ.นครพนม	๐.๐	๑๓๐.๙๖๑	๑๒.๐๐	๔.๗๐	-๗.๔๙	๔.๖๑	๔.๕๒	๔.๔๕	ลดลง
อ.เมือง จ.มุกดาหาร	๐.๐	๑๒๔.๒๑๙	๑๒.๕๐	๔.๑๓	-๘.๐๔	๔.๑๐	๔.๐๔	๔.๐๑	ลดลง
อ.โขงเจียม จ.อุบลราชธานี	๐.๐	๘๙.๐๓๐	๑๔.๕๐	๔.๖๓	-๙.๖	๔.๕๒	๔.๓๒	๔.๒๕	ลดลง

***เนื่องจากปัจจุบันสถานการณ์น้ำน้อย MRC จึงมีการปรับปรุงข้อมูลเป็นรายสัปดาห์

๖.สถานการณ์เตือนภัย Early Warning ณ วันที่ ๑๕ พฤศจิกายน ๒๕๖๑ (ที่มา: สำนักวิจัย พัฒนาและอุทกวิทยา กรมทรัพยากรน้ำ) [เวลา ๐๘.๐๐ น. - ๑๕.๐๐ น. (วันนี้)]

การแจ้งเตือน	สถานี	การแจ้งเตือน
เตือนสีแดง (อพยพ)	-	-
เตือนสีเหลือง (เตือนภัย)	-	-
เตือนสีเขียว (เฝ้าระวัง)	-	-

***ไม่มีสถานการณ์

๗.สถานการณ์ธรณีพิบัติภัย ณ วันที่ ๑๕ พฤศจิกายน ๒๕๖๑ (ที่มา : กรมทรัพยากรธรณี)

เนื่องจากในพื้นที่เสี่ยงดินถล่ม มีปริมาณน้ำฝนไม่ถึงเกณฑ์การเฝ้าระวัง ประกอบกับบางพื้นที่ไม่มีฝนตก จึงไม่มีพื้นที่
ติดตามสถานการณ์พิบัติภัยดินถล่มและน้ำป่าไหลหลาก

๘.เหตุการณ์วิกฤตน้ำปัจจุบัน ณ วันที่ ๑๕ พฤศจิกายน ๒๕๖๑ [เวลา ๐๘.๐๐ น. - ๑๕.๐๐ น. (วันนี้)]

ไม่มีสถานการณ์

๙.สถานการณ์อุทกภัย ณ วันที่ ๑๕ พฤศจิกายน ๒๕๖๑ (ที่มา :กรมป้องกันและบรรเทาสาธารณภัย)

สถานการณ์อุทกภัยจากร่องมรสุมกำลังแรงพาดผ่านภาคใต้ตอนล่าง ตั้งแต่วันที่ ๗-๑๕ พ.ย. ๖๑ ทำให้เกิดน้ำท่วมฉับพลัน น้ำป่าไหลหลาก น้ำล้นตลิ่ง ในพื้นที่ ๓ จังหวัด (จ.ประจวบคีรีขันธ์ ชุมพร เพชรบุรี) ๑๓ อำเภอ ๘๖ ตำบล ๗๒๕ หมู่บ้าน ๘ ชุมชน ประชาชนได้รับผลกระทบ ๓๒,๕๔๕ ครัวเรือน ๗๖,๗๒๒ คน เสียชีวิต ๓ ราย (จ.ชุมพร ๒ ราย จ.ประจวบคีรีขันธ์ ๑ ราย) สถานการณ์คลี่คลายแล้ว ๒ จังหวัด (ชุมพร เพชรบุรี) ปัจจุบันยังคงมีสถานการณ์ ๑ จังหวัด (ประจวบคีรีขันธ์) ๓ อำเภอ ๑๘ ตำบล ๑๗๑ หมู่บ้าน ประชาชนได้รับผลกระทบ ๑๒,๓๙๘ ครัวเรือน ๒๗,๙๖๑ คน

จ.ประจวบคีรีขันธ์ วันที่ ๘ พ.ย. ๖๑ เกิดฝนตกหนักน้ำไหลหลากเข้าท่วมในพื้นที่ ๔ อำเภอ (อ.บางสะพานน้อย อ.บางสะพาน อ.ทับสะแก และ อ.เมืองฯ) ๒๑ ตำบล ๑๘๗ หมู่บ้าน ๘ ชุมชน ราษฎรได้รับผลกระทบ ๑๒,๔๒๒ ครัวเรือน ๒๘,๐๕๑ คน เสียชีวิต ๑ ราย (อ.บางสะพาน สาเหตุถูกน้ำพัดพาให้การช่วยเหลือค่าจัดการศพผู้เสียชีวิตแล้ว) อ.บางสะพาน ได้ประกาศปิดโรงเรียน ๒ แห่ง บ้านเสียหายบางส่วน ๓๔ หลัง ถนนลาดยาง ๑๖๐ สาย ถนนคอนกรีต ๒๒ สาย ถนนลูกรัง ๑๐๐ สาย สะพาน ๑๘ แห่ง คอสะพาน ๑๗ แห่ง ฝาย ๖ แห่ง ประปา ๑๒ แห่ง โรงเรียน ๗ แห่ง วัด ๗ แห่ง ศาลาหมู่บ้าน ๔ แห่ง พื้นที่ด้านประมง ๑๘๕,๓๒๕ ไร่ ด้านปศุสัตว์ ๑๐,๒๒๓ ตัว พื้นที่การเกษตรคาดว่าจะได้รับผลกระทบ ๒๒๗,๐๕๓ ไร่ **สถานการณ์คลี่คลายแล้ว ๑ อำเภอ (อ.เมืองฯ) ยังคงมีสถานการณ์ ๓ อำเภอ (อ.บางสะพานน้อย อ.บางสะพาน อ.ทับสะแก) ๑๘ ตำบล ๑๗๑ หมู่บ้าน ๘ ชุมชน ราษฎรได้รับผลกระทบ ๑๒,๓๙๘ ครัวเรือน ๒๗,๙๖๑ คน ปัจจุบันไม่มีฝนตกในพื้นที่ สถานการณ์ยังคงมีน้ำท่วมขังในพื้นที่ลุ่มต่ำ ระดับน้ำลดลง**

๑๐.การคาดหมายลักษณะอากาศ ๗ วันข้างหน้า (ระหว่างวันที่ ๑๕ - ๒๑ พฤศจิกายน ๒๕๖๑)

ในช่วงวันที่ ๑๕-๑๘ พ.ย. ภาคเหนือมีฝนฟ้าคะนองเกิดขึ้นบางพื้นที่ ส่วนภาคตะวันออกเฉียงเหนือ ภาคตะวันออก ภาคกลาง รวมทั้งกรุงเทพฯ และปริมณฑลมีฝนน้อย สำหรับภาคใต้ตอนล่างมีฝนเพิ่มขึ้นกับมีฝนตกหนักบางพื้นที่

ในช่วงวันที่ ๑๙-๒๑ พ.ย. ประเทศไทยตอนบนจะมีฝนฟ้าคะนองมากขึ้น สำหรับภาคใต้มีฝนตกหนักบางพื้นที่ สำหรับบริเวณอ่าวไทยมีคลื่นสูงประมาณ ๒ เมตร

๑๑.โครงการพัฒนาแหล่งน้ำ (สำนักอนุรักษ์และฟื้นฟูแหล่งน้ำ กรมทรัพยากรน้ำ ข้อมูล ณ วันที่ ๑๒ พฤศจิกายน ๒๕๖๑)

ลำดับที่	ชื่อโครงการ	พื้นที่ดำเนินการ				ความจุเก็บกัก (ล้าน ลบ.ม.)	ปริมาณปัจจุบัน (ล้าน ลบ.ม.)
		ตำบล	อำเภอ	จังหวัด	ลุ่มน้ำหลัก		
๑	โครงการอนุรักษ์ฟื้นฟูแหล่งน้ำห้วยไม้เต็ง		บ้านคา,สวนผึ้ง	ราชบุรี	แม่กลอง	วางท่อผันน้ำ	-
๒	โครงการอนุรักษ์ฟื้นฟูแหล่งน้ำหนองแหมหลวง	ต.แม่ปู	แม่พริก	ลำปาง	วัง	๒.๖๙	๐.๑๙
๓	โครงการอนุรักษ์ฟื้นฟูแหล่งน้ำทุ่งกระเด็น	เขียปราสาท,ท่าโพธิ์, ทุ่งกระเด็น, ทุ่งตาด	หนองกี่	บุรีรัมย์	มูล	๘.๖๓	๔.๙๓
๔	โครงการอนุรักษ์ฟื้นฟูแหล่งน้ำบึงกิว (บึงจิว)	ธงธานี,บึงนคร	ธวัชบุรี	ร้อยเอ็ด	ชี	๔.๘๖	๓.๘๙
๕	โครงการอนุรักษ์ฟื้นฟูแหล่งน้ำหนองต้นคอย	สามเงา,ยกกระบัตร	สามเงา	ตาก	วัง	๕.๕๐	๖.๑๓
๖	โครงการอนุรักษ์ฟื้นฟูแหล่งน้ำหนองบัวพระเจ้าหลวง	เชิงคอย	ดอกสะเก็ด	เชียงใหม่	ปิง	๐.๔๕	๐.๔๔
๗	โครงการอนุรักษ์ฟื้นฟูแหล่งน้ำคลองพระปรัง		กบินทร์บุรี	ปราจีนบุรี	ปราจีนบุรี	ก่อสร้างฝาย	-
๘	โครงการอนุรักษ์ฟื้นฟูแหล่งน้ำหนองบัวลอย	แม่ยม	เมือง	แพร่	ยม	๒.๕๐	๒.๒๑
๙	โครงการอนุรักษ์ฟื้นฟูแหล่งน้ำคลองหลุมทองหลวง	สิงหนาท	ลาดบัวหลวง	พระนครศรีอยุธยา	เจ้าพระยา	-	-
๑๐	โครงการอนุรักษ์ฟื้นฟูแหล่งน้ำบึงสีไฟ		เมือง	พิจิตร	น่าน	๐.๖๐	๐.๕๑
๑๑	โครงการอนุรักษ์ฟื้นฟูแหล่งน้ำพื้นที่บางระกำ		บางระกำ	พิษณุโลก	ยม	๒.๐๑	๑.๔๔
๑๒	โครงการอนุรักษ์ฟื้นฟูแหล่งน้ำห้วยหลวง-หนองหายฯ		กุมภวาปี	อุดรธานี	ชี	๑๐๗.๘๗	๘๕.๓๗
๑๓	โครงการอนุรักษ์ฟื้นฟูแหล่งน้ำโครงการฯลำน้ำอิง		แม่ใจ,เมือง	พะเยา	โขง	๑.๐๓	๐.๗๔
๑๔	โครงการอนุรักษ์ฟื้นฟูแหล่งน้ำหนองลาดควาย	นาแต้	คำตาก้า	สกลนคร	โขง	๓.๔๕	๔.๖๓
๑๕	โครงการอนุรักษ์ฟื้นฟูแหล่งน้ำแจะระแม (พื้นที่แก้มลิงบึงเชียงดึก)	แจะระแม,ในเมือง	เมือง	อุบลราชธานี	มูล	๒.๐๐	๑.๓๑
	รวม					๑๔๑.๕๙	๑๑๑.๘๐

***มีการปรับปรุงข้อมูลราย ๒ สัปดาห์

๑๒. การช่วยเหลือเพื่อบรรเทาสถานการณ์อุทกภัยและภัยแล้ง (กรมทรัพยากรน้ำ)

สรุปความช่วยเหลือในพื้นที่ประสบภัยแล้งและน้ำท่วม ระหว่างเดือนตุลาคม - ๑๒ พฤศจิกายน ๒๕๖๒							
ภายใต้การดำเนินงานของกรมทรัพยากรน้ำ							
วิกฤต น้ำ	พื้นที่จังหวัด ประสบภัย	จำนวนอุปกรณ์/เครื่องมือ	ปริมาณการสูบน้ำช่วยเหลือ	รับประโยชน์			หมายเหตุ
			(ลบ.ม.)	ครัวเรือน	ประชากร (คน)	พื้นที่เกษตร (ไร่)	
น้ำท่วม	ชุมพร	เครื่องสูบน้ำ ๑๒ นิ้ว ๑ เครื่อง	N/A	๓ หมู่บ้าน			สทก.๑๐ ติดตั้งเครื่องสูบน้ำเตรียมความพร้อมพื้นที่ท่วมซ้ำซากพื้นที่ชุมชน
	สุราษฎร์ธานี	เครื่องสูบน้ำ ๑๒ นิ้ว ๑ เครื่อง	N/A	๑ หมู่บ้าน		๑๕๐	สทก.๑๐ ติดตั้งเครื่องสูบน้ำเตรียมความพร้อมพื้นที่ท่วมซ้ำซากพื้นที่การเกษตร
	เพชรบุรี	เครื่องสูบน้ำ ๑๒ นิ้ว ๑ เครื่อง	N/A	เขตเทศบาล			สทก.๗ สูบน้ำช่วยเหลือน้ำท่วมพื้นที่ชุมชน
น้ำแล้ง	ปราจีนบุรี	เครื่องสูบน้ำ ๑๒ นิ้ว ๒ เครื่อง	N/A	๒๕๑	๘๒๐	๑,๖๕๐	สทก.๖ สนับสนุนน้ำต้นทุนเพื่อการเกษตร
	ขอนแก่น	เครื่องสูบน้ำ ๘ นิ้ว ๒ เครื่อง/ ๑๒ นิ้ว ๓ เครื่อง	๕๓๙,๘๔๐	๗๘๗	๓,๖๗๓	-	สทก.๔ สนับสนุนน้ำต้นทุนในการผลิตระบบประปาหมู่บ้าน
	มหาสารคาม	เครื่องสูบน้ำ ๘ นิ้ว ๑ เครื่อง	๒๘,๐๐๐	๘๘	๕๒๑	-	สทก.๔ สนับสนุนน้ำต้นทุนในการผลิตระบบประปาหมู่บ้าน
	นครราชสีมา	เครื่องสูบน้ำ ๑๐ นิ้ว ๑ เครื่อง/ ๑๒ นิ้ว ๒ เครื่อง	N/A	๙๒๗	๓,๔๙๒		สทก.๕ สนับสนุนน้ำต้นทุนในการผลิตระบบประปาหมู่บ้าน
	บุรีรัมย์	เครื่องสูบน้ำ ๑๒ นิ้ว ๓ เครื่อง	๒๑๐,๐๐๐	๘๕๖	๓,๗๒๘	-	สทก.๕ สนับสนุนน้ำต้นทุนในการผลิตระบบประปาหมู่บ้าน
	อุทัยธานี	เครื่องสูบน้ำ ๑๒ นิ้ว ๑ เครื่อง	N/A	๒ หมู่บ้าน			สทก.๒ สนับสนุนน้ำต้นทุนเพื่อการเกษตร

สำนักงานทรัพยากรน้ำภาค ๑-๑๑ กรมทรัพยากรน้ำ เตรียมความพร้อมช่วยเหลืออุทกภัยและภัยแล้ง

จึงเรียนมาเพื่อโปรดทราบ

นายสุวัฒน์ เปี่ยมปัจจัย
อธิบดีกรมทรัพยากรน้ำ