



รายงานสถานการณ์น้ำ
ศูนย์ป้องกันวิกฤติน้ำ กรมทรัพยากรน้ำ
วันเสาร์ที่ ๑๗ พฤศจิกายน ๒๕๖๑

สภาวะอากาศ บริเวณภาคเหนือ ภาคตะวันออกเฉียงเหนือ ภาคกลาง และภาคตะวันออกยังคงมีฝนฟ้าคะนองเกิดขึ้นได้ในระยะนี้ ส่วนภาคใต้ตอนล่างยังคงมีฝนตกต่อเนื่อง ขอให้ประชาชนบริเวณภาคใต้ตอนล่างระวังอันตรายจากฝนที่ตกสะสมไว้ด้วย อนึ่ง ผู้ที่จะเดินทางไปประเทศศรีลังกาและประเทศอินเดียตอนล่าง ขอให้ตรวจสอบสภาพอากาศก่อนเดินทางด้วยเนื่องจากมีพายุไซโคลน “คชะ” อยู่ใกล้บริเวณดังกล่าว พายุนี้ไม่มีผลกระทบต่อสภาพอากาศของประเทศไทย



สถานการณ์น้ำ

กรมอุตุนิยมวิทยา เผยใต้ตอนล่างฝนฟ้ายังแรง ยันพายุคชะไม่กระทบไทย

สถานการณ์น้ำต่างประเทศ

(หมายเหตุ ข้อมูลข่าวจาก เดลินิวส์ ไอ เอ็น เอ็น)

สถานการณ์น้ำ

ระดับน้ำในแม่น้ำโขง : MRC: Mekong River Commission ณ วันที่ ๑๒ พฤศจิกายน ๒๕๖๑

สถานี	ระดับตลิ่ง	ระดับน้ำ ๓๑ ต.ค. ๖๑	ระดับน้ำ ๑๒ พ.ย. ๖๑	+สูงกว่าตลิ่ง -ต่ำกว่าตลิ่ง	แนวโน้ม
อ.เชียงแสน จ.เชียงราย	๑๒.๘๐	๔.๔๕	๓.๐๙	-๘.๓๕	เพิ่มขึ้น
อ.เชียงคาน จ.เลย	๑๖.๐๐	๘.๘๒	๗.๖๒	-๗.๑๘	ลดลง
อ.เมือง จ.หนองคาย	๑๒.๒๐	๕.๙๐	๔.๗๐	-๖.๓๐	ลดลง
อ.เมือง จ.นครพนม	๑๒.๐๐	๔.๕๑	๔.๗๐	-๗.๔๙	ลดลง
อ.เมือง จ.มุกดาหาร	๑๒.๕๐	๔.๔๖	๔.๑๓	-๘.๐๔	ลดลง
อ.โขงเจียม จ.อุบลราชธานี	๑๔.๕๐	๔.๙๐	๔.๖๓	-๙.๖๐	ลดลง

หมายเหตุ : ระดับ (รสม.) ข้อมูลจาก <http://www.dwr.go.th>

ระดับน้ำ-ลุ่มน้ำเสาบสงขลา ลุ่มน้ำทะเลสาบสงขลา ปัจจุบันสถานการณ์น้ำในลำน้ำโดยทั่วไปอยู่ในภาวะปกติ (ระดับน้ำต่ำกว่าระดับตลิ่งต่ำสุด) สถานการณ์น้ำในลำน้ำส่วนใหญ่มีแนวโน้มลดลงและเพิ่มขึ้นบางพื้นที่ (ข้อมูลวันที่ ๑๖ พ.ย.๒๕๖๑) ที่มากรมชลประทาน) สถานีคลองลำ อ.ศรีนครินทร์ จ.พัทลุง สถานีคลองนุ้ย อ.เมือง จ.พัทลุง สถานีคลองหvae อ.หาดใหญ่ จ.สงขลา สถานีคลองอู่ตะเภา อ.สะเดา จ.สงขลา สถานีคลองอู่ตะเภา อ.คลองหอยโข่ง จ.สงขลา สถานีคลองอู่ตะเภา อ.หาดใหญ่ จ.สงขลา วัดปริมาณน้ำได้ ๓๔.๘๐ - ๒.๙๐ ๑๗.๐๐ ๙.๐๐ ๑๕.๗๕ ลบม./วินาที



สถานีตรวจวัดระดับน้ำ (CCTV) ณ วันที่ ๗ พฤศจิกายน ๒๕๖๑ การตรวจวัดระดับน้ำจากกล้อง (CCTV) ระดับน้ำส่วนใหญ่อยู่ในเกณฑ์ปกติ

ลำดับที่	จังหวัด	สถานที่ตั้งกล้อง	แม่น้ำ/ ลำน้ำ	วิกฤติ น้ำแล้ง	วิกฤติ น้ำท่วม	ระดับน้ำ (ม.รทก.)			สถานการณ์	หมายเหตุ
						พ.ศ.2561	พ.ศ. 61	พ.ศ. 61		
						5 พ.ย. 61	6 พ.ย. 61	7 พ.ย. 61		
1	จ.แพร่	สะพานมอญโพธิ์ อ.เมือง	ยม	143.18	152.33	144.80	144.90	144.75	น้ำปกติ	↓
2	จ.สุโขทัย	สะพานศรีสังขาน้อย อ.เมือง	ยม	60.14	71.78	N/A	N/A	N/A	น้ำปกติ	↔
3	จ.สุโขทัย	สะพานพระเมรุมา อ.เมือง	ยม	42.48	48.59	47.10	46.65	46.35	น้ำปกติ	↓
4	จ.พิษณุโลก	สะพานบางระกำ อ.บางระกำ	ยม	31.73	37.23	N/A	N/A	N/A	น้ำปกติ	↔
5	จ.พิจิตร	สะพานโพทะเล อ.โพทะเล	ยม	22.58	30.63	26.00	25.40	25.40	น้ำปกติ	↔
6	จ.พิษณุโลก	โนนทับขันธ์ อ.เมือง	น่าน	37.33	45.04	N/A	N/A	N/A	น้ำปกติ	↔
7	จ.นครสวรรค์	วัดเกษไชโยเหนือ อ.ชุมแสง	น่าน	18.73	25.60	N/A	N/A	N/A	น้ำปกติ	↔
8	จ.นครสวรรค์	บ้านทับกฤช อ.ชุมแสง (ทับกฤชใต้)	น่าน	-	26.16	N/A	N/A	N/A	น้ำปกติ	↔
9	จ.อุตรดิตถ์	สะพานท่าเสา อ.เมือง	น่าน	49.22	56.91	N/A	N/A	N/A	น้ำปกติ	↔
10	จ.น่าน	สะพานนครนันทพัฒนา อ.เมือง	น่าน	192.17	197.73	N/A	N/A	N/A	น้ำปกติ	↔
11	จ.พิจิตร	สะพานเมืองโพธิ์ ๑๑๗๒ พรรษา อ.บางมูลนาก	น่าน	18.19	27.23	N/A	N/A	N/A	น้ำปกติ	↔
12	จ.พิษณุโลก	สะพานสุพรรณภูมิ อ.เมือง	น่าน	33.98	44.52	N/A	N/A	N/A	น้ำปกติ	↔
13	จ.อุตรดิตถ์	สถานีห้วยหลวง อ.เมือง	โขง	-	-	N/A	N/A	N/A	น้ำปกติ	↔
14	จ.เลย	สถานีแม่น้ำเลย อ.เมือง	โขง	-	-	230.30	230.40	230.45	น้ำปกติ	↑
15	จ.ชัยภูมิ	สถานีห้วยฝาย อ.แฉะ	แม่น้ำ/โขง	395.79	396.50	N/A	N/A	N/A	น้ำปกติ	↔
16	จ.หนองคาย	สวนสวนอุทยานหนองคาย อ.เมือง	โขง	157.85	166.70	N/A	N/A	N/A	น้ำปกติ	↔
17	จ.หนองคาย	วัดทุ่งลาด อ.โพนพิสัย	ห้วยหลวง/โขงสีฐาน	150.50	159.43	N/A	N/A	N/A	น้ำปกติ	↔
18	จ.นครพนม	บ้านศาลาปากน้ำ อ.ท่าอุเทน	น้ำสงคราม/โขงสีฐาน	133.42	141.02	N/A	N/A	N/A	น้ำปกติ	↔
19	จ.นครราชสีมา	รพ.เทศบาล 4 อ.เมือง	ลำตะคอง/มูล	174.60	178.00	176.60	176.60	176.60	น้ำปกติ	↔
20	จ.บุรีรัมย์	สตึก อ.สตึก	มูล	123.13	128.76	126.70	126.64	126.70	น้ำปกติ	↑
21	จ.สิงห์บุรี	เชิงสะพานสิงห์บุรี อ.เมือง	เจ้าพระยา	3.45	11.50	N/A	N/A	N/A	น้ำปกติ	↔
22	จ.อ่างทอง	บ้านยามณี อ.โพธิ์ทอง	เจ้าพระยา	-	9.11	N/A	N/A	N/A	น้ำปกติ	↔
23	จ.พระนครศรีอยุธยา	บ้านป้อม อ.พระนครศรีอยุธยา	เจ้าพระยา	-	-	8.40	8.40	8.40	น้ำปกติ	↔
24	จ.พระนครศรีอยุธยา	อ.เสนา	น้อย/เจ้าพระยา	2.00	5.00	1.10	1.25	1.30	น้ำปกติ	↑
25	จ.อุทัยธานี	เชิงสะพานศิริรักษ์ อ.เมือง	สะแกกรัง	15.16	19.90	6.40	6.10	6.20	น้ำปกติ	↑
26	จ.อุทัยธานี	อุทัยใหม่ อ.เมือง	สะแกกรัง	-	-	16.30	16.30	16.30	น้ำปกติ	↔
27	จ.พระนครศรีอยุธยา	สะพานศิริศิลป์ อ.พระนครศรีอยุธยา	เจ้าพระยา	-	-	-0.50	-0.30	-0.30	น้ำปกติ	↔
28	จ.สมุทรปราการ	สะพานข้ามแม่น้ำท่าจีน 3 อ.เมือง	ท่าจีน	-5.11	0.57	-0.84	-0.44	-0.64	น้ำปกติ	↓
29	จ.นครปฐม	สะพานบุญรัตนประทุม อ.สามพราน	ท่าจีน	-5.59	-0.30	0.48	0.38	0.78	น้ำปกติ	↑
30	จ.นครปฐม	สะพานทองทองอิน อ.นครไชยศรี	ท่าจีน	-3.16	2.21	1.41	1.51	1.51	น้ำปกติ	↔
31	จ.นครปฐม	สถานีข้ามแม่น้ำท่าจีน ทางหลวง ๑๐๖ อ.บางเลน	ท่าจีน	-4.57	0.21	0.16	0.16	0.16	น้ำปกติ	↔
32	จ.สุพรรณบุรี	สะพานวัดพระรูป อ.เมือง	ท่าจีน	-1.26	2.75	1.34	1.29	1.24	น้ำปกติ	↓
33	จ.สุพรรณบุรี	สถานีข้ามแม่น้ำท่าจีน ทางหลวง ๑๐๖ อ.บางเลน	ท่าจีน	1.55	5.18	N/A	N/A	N/A	น้ำปกติ	↔
34	จ.ชัยนาท	สะพานสามง่าม-ท.โบสถ์ อ.หันคา	ท่าจีน	10.69	12.83	11.82	11.82	11.82	น้ำปกติ	↔
35	จ.ฉะเชิงเทรา	เชิงสะพานฉะเชิงเทรา อ.เมือง	บางปะกง	-0.01	1.90	N/A	N/A	N/A	น้ำปกติ	↔
36	จ.ฉะเชิงเทรา	ตรงข้ามวัดจันทาราม อ.เมือง	ฉะเชิงเทรา	0.20	3.73	N/A	N/A	N/A	น้ำปกติ	↔
37	จ.ประจวบคีรีขันธ์	ร.ร.อนุบาลบางสะพาน อ.บางสะพาน	คลองบางสะพาน/เขื่อนลัดประจวบคีรีขันธ์	-	3.30	N/A	N/A	N/A	น้ำปกติ	↔
38	จ.สงขลา	สถานีคลองอู่ตะเภา อ.หาดใหญ่	ทะเลสาบสงขลา	-	-	0.90	1.05	0.90	น้ำปกติ	↓
39	จ.พัทลุง	สถานีคลองตะโหมด อ.ตะโหมด	ทะเลสาบสงขลา	-	-	N/A	N/A	N/A	น้ำปกติ	↔
40	จ.พัทลุง	สถานีลำปำ อ.เมือง	ทะเลสาบสงขลา	-	-	-0.20	-0.10	-0.10	น้ำปกติ	↔
41	จ.ชัยภูมิ	อุทกวิทยาเข็ญแสน อ.เข็ญแสน	-	-	-	N/A	N/A	N/A	น้ำปกติ	↔
42	จ.เลย	สถานีแม่น้ำโขง (MRC) เข็ญแสน อ.เข็ญแสน	โขง	-	-	N/A	N/A	N/A	น้ำปกติ	↔
43	จ.อุบลราชธานี	สถานีแม่น้ำโขง (MRC) โขงสิม อ.โขงสิม	-	-	-	N/A	N/A	N/A	น้ำปกติ	↔
44	จ.นครสวรรค์	บ้านบางแก้ว อ.บรรพตพิสัย	ปิง-วัง-สะแกกรัง-ป่าสัก	-	-	37.12	37.07	37.07	น้ำปกติ	↔
45	จ.ตาก	บ้านปากเรือหรือห้วยอี้อ.บ้านตาก	ปิง-วัง-สะแกกรัง-ป่าสัก	-	-	117.57	117.37	117.47	น้ำปกติ	↑
46	จ.เพชรบูรณ์	บ้านจางวาง อ.หล่มสัก	ปิง-วัง-สะแกกรัง-ป่าสัก	-	-	130.40	130.40	130.40	น้ำปกติ	↔
47	จ.เพชรบูรณ์	แม่น้ำป่าสักที่ อ.เมืองเพชรบูรณ์	ปิง-วัง-สะแกกรัง-ป่าสัก	-	-	111.30	111.20	111.20	น้ำปกติ	↔
48	จ.สระบุรี	แม่น้ำป่าสักที่ อ.เสาไห้	ปิง-วัง-สะแกกรัง-ป่าสัก	-	-	7.20	7.40	7.50	น้ำปกติ	↑
49	จ.สระบุรี	แม่น้ำป่าสักที่ อ.แก่งคอย	ปิง-วัง-สะแกกรัง-ป่าสัก	-	-	7.08	7.18	7.23	น้ำปกติ	↑

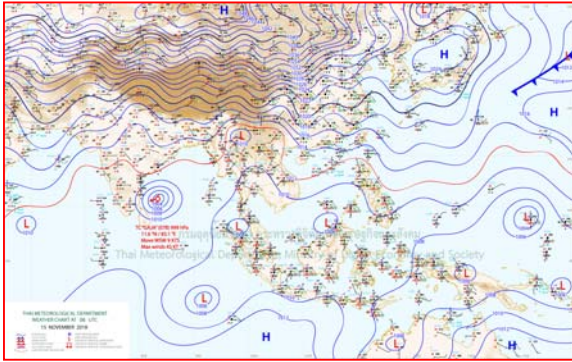


ปริมาณน้ำฝนสูงสุด (มม.)

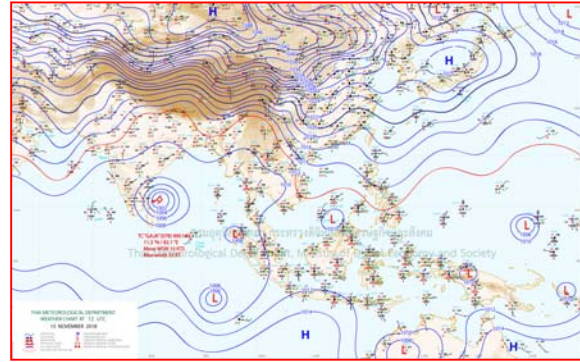
จังหวัด	๑๑ พ.ย.๖๑	๑๒ พ.ย.๖๑	๑๓ พ.ย.๖๑	๑๔ พ.ย.๖๑	๑๕ พ.ย.๖๑
จ.นครนายก	-	-	-	-	๑.๗
จ.ปราจีนบุรี	-	-	-	-	-
จ.สระแก้ว	-	-	-	-	-
จ.ฉะเชิงเทรา	-	-	-	๒.๕	๐.๘
จ.ชลบุรี	-	-	๙.๘	๒๑.๔	-
จ.ระยอง	-	-	๔๐.๔	๐.๕	-
จ.จันทบุรี	-	๑.๒	-	๓๖.๐	๓.๐
จ.ตราด	๖.๔	๕.๖	๑๐.๐	๒๐.๗	๒๓.๖
จ.เพชรบุรี	-	-	-	-	-
จ.ประจวบคีรีขันธ์	๙.๘	-	-	-	-
จ.ชุมพร	๒๒.๐	๐.๔	๓.๒	๑๘.๓	๓.๒
จ.สุราษฎร์ธานี	๑๘.๐	๑๔.๐	๔๐.๐	๑๕.๐	๗.๖
จ.นครศรีธรรมราช	๔๓.๕	๒๘.๒	๒๘.๐	๔๓.๑	๔๐.๓
จ.พัทลุง	๗๐.๐	๑๒.๕	๓๐.๐	๔๐.๐	๔๕.๗
จ.สงขลา	๓๐.๖	๒๔.๐	๔๑.๕	๑๐.๐	๕๕.๐
จ.ปัตตานี	๑๕.๐	๕.๔	๖.๒	๑๖.๐	๑๑.๘
จ.ยะลา	-	-	-	๖.๒	๐.๔
จ.นราธิวาส	๙.๒	๑๕.๒	๗.๘	๔๗.๒	๒๕.๒
จ.ระนอง	๐.๖	-	-	-	-
จ.พังงา	๔.๐	-	๒๐.๐	๑๐.๓	-
จ.กระบี่	-	-	๒๖.๐	๒๑.๘	๐.๖
จ.ภูเก็ต	-	๑๕.๐	-	๓.๐	๐.๒
จ.ตรัง	-	-	๑.๔	๑.๔	๖.๓
จ.สตูล	๒๓.๘	๔.๒	๑๔.๘	-	๘.๙



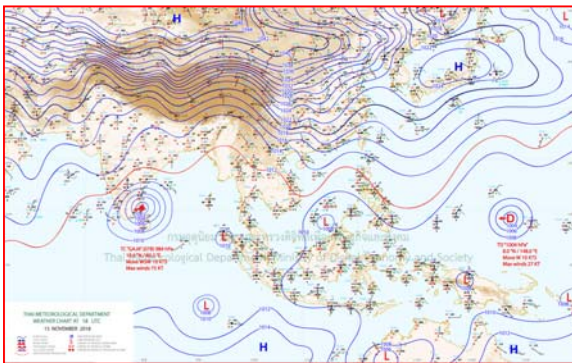
แผนที่อากาศ



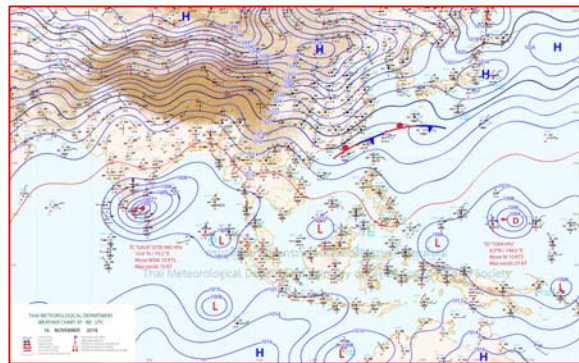
๑๕ พ.ย.๖๑ เวลา ๑๓:๐๐ น. ๑



๑๕ พ.ย.๖๑ เวลา ๑๙:๐๐ น. ๒



๑๖ พ.ย.๖๑ เวลา ๑:๐๐ น. ๓




๑๖ พ.ย.๖๑ เวลา ๗:๐๐ น. ๔



รายงานปริมาณน้ำฝนจากกรมอุตุนิยมวิทยา

วันที่ 16 พฤศจิกายน 2561

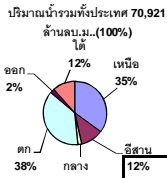
รายงานฝน เวลา 07.00 น.ของวันที่ 15 พฤศจิกายน 2561

สถานีอุตุนิยมวิทยา					ปริมาณน้ำฝน24 ชม.(mm)	ปริมาณน้ำฝนสะสม(mm.)								
ภาคเหนือ					สูงสุด ของประเทศ	35.1	4,808.6	ภาคใต้ฝั่งตะวันออก						
สถานีอุตุนิยมวิทยา	ปริมาณน้ำฝน24 ชม.(mm)	ปริมาณน้ำฝนสะสม(mm.)	ปริมาณฝน พ.ย. (mm.)	สถานะฝนสะสม ปัจจุบันเทียบกับค่าเฉลี่ย 30 ปี	สูงสุด ของภาคเหนือ	7.8	1,998.9	สถานีอุตุนิยมวิทยา	ปริมาณน้ำฝน24 ชม.(mm)	ปริมาณน้ำฝนสะสม(mm.)	ปริมาณฝน (mm.)	สถานะฝนสะสม ปัจจุบันเทียบกับค่าเฉลี่ย 30 ปี		
					สูงสุด ของภาคกลาง	18.1	1,925.4						สูงสุด ของภาคตะวันออกเฉียงเหนือ	-
แม่ฮ่องสอน	ไม่มีฝน	1,141.9	44.9	ต่ำกว่า	สูงสุด ของภาคตะวันออก	23.6	4,808.6	เพชรบุรี	ไม่มีฝน	1,005.7	93.8	สูงกว่า		
ดอยอ่างขาง	ไม่มีฝน	1,998.9	***	***	สูงสุด ของภาคใต้ฝั่งตะวันออก	35.1	2,140.8	หนองพลับ สกษ.	ไม่มีฝน	1,302.2	125.0	สูงกว่า		
เชียงใหม่	7.8	1,871.7	59.2	สูงกว่า	สูงสุด ของภาคใต้ฝั่งตะวันตก	8.9	4,798.5	หัวหิน	ไม่มีฝน	1,257.5	101.2	สูงกว่า		
เชียงใหม่ สกษ.	7.2	1,811.4	56.8	สูงกว่า	ภาคตะวันออกเฉียงเหนือ			ประจวบคีรีขันธ์	ไม่มีฝน	1,341.4	154.5	ต่ำกว่า		
ทุ่งช้าง	ไม่มีฝน	1,820.3	20.5	สูงกว่า	สถานีอุตุนิยมวิทยา	ปริมาณน้ำฝน24 ชม.(mm)	ปริมาณน้ำฝนสะสม(mm.)	ปริมาณฝน (mm.)	สถานะฝนสะสม ปัจจุบันเทียบกับค่าเฉลี่ย 30 ปี	ชุมพร	ไม่มีฝน	1,842.0	287.9	สูงกว่า
พะเยา	0.8	1,454.8	37.3	สูงกว่า						สวี สกษ.	ไม่มีฝน	1,968.4	352.1	สูงกว่า
หัววังผา	ไม่มีฝน	1,828.9	27.6	สูงกว่า	เลย สกษ.	ไม่มีฝน	1,199.2	18.8	ต่ำกว่า	สุราษฎร์ธานี	ฝนเล็กน้อย	1,338.0	329.9	ต่ำกว่า
เด่น	ไม่มีฝน	1,127.3	34.9	สูงกว่า	หนองคาย	-	26.0	15.2	ต่ำกว่า	นครศรีธรรมราช	30.5	1,562.2	631.2	ต่ำกว่า
แม่สะเรียง	ไม่มีฝน	1,503.3	22.1	สูงกว่า	เลย	ไม่มีฝน	1,180.4	20.0	ต่ำกว่า	นครศรีธรรมราช สกษ.	35.1	1,478.9	623.5	ต่ำกว่า
แม่ใจ สกษ.	-	-	50.7	ต่ำกว่า	อุดรธานี	ไม่มีฝน	1,391.4	10.3	ต่ำกว่า	สุราษฎร์ธานี สกษ.	7.6	1,270.7	526.1	ต่ำกว่า
เชียงใหม่	ไม่มีฝน	955.5	53.9	ต่ำกว่า	สกลนคร สกษ.	ไม่มีฝน	1,622.7	5.4	สูงกว่า	พระแสง สอท.	5.0	1,660.6	180.1	สูงกว่า
ลำปาง	-	38.4	29.5	ต่ำกว่า	สกลนคร	ไม่มีฝน	1,559.4	11.9	ต่ำกว่า	ฉวาง	7.7	1,884.3	203.9	สูงกว่า
ลำพูน	ไม่มีฝน	1,108.9	44.1	สูงกว่า	นครพนม	ไม่มีฝน	2,733.6	9.7	สูงกว่า	พิทลุง สกษ.	19.0	1,430.9	465.8	สูงกว่า
แพร่	-	1,040.1	25.6	ต่ำกว่า	นครพนม สกษ.	ไม่มีฝน	2,336.8	17.4	สูงกว่า	สงขลา	10.5	1,628.6	545.9	สูงกว่า
น่าน	ไม่มีฝน	1,111.1	18.1	ต่ำกว่า	หนองบัวลำภู	ไม่มีฝน	1,306.0	***	***	หาดใหญ่	1.8	1,123.0	317.1	ต่ำกว่า
น่าน สกษ.	ไม่มีฝน	1,115.2	23.5	ต่ำกว่า	ขอนแก่น	ไม่มีฝน	1,292.6	15.9	สูงกว่า	ดอนขันธ์ สกษ.	6.0	1,788.4	428.7	สูงกว่า
ลำปาง สกษ.	ไม่มีฝน	1,183.8	45.1	สูงกว่า	มหาสารคาม	ไม่มีฝน	1,225.0	18.1	ต่ำกว่า	สะเดา	5.4	947.6	242.1	ต่ำกว่า
อุดรดิตถ์	ไม่มีฝน	1,322.1	26.7	ต่ำกว่า	มุกดาหาร	ไม่มีฝน	1,928.6	13.3	สูงกว่า	ปัตตานี	6.9	1,610.9	406.6	สูงกว่า
สุโขทัย	ไม่มีฝน	892.5	6.0	ต่ำกว่า	นครราชสีมา	ไม่มีฝน	1,037.9	12.1	ต่ำกว่า	ยะลา สกษ.	-	1,648.2	***	***
ศรีสะเกษ	ไม่มีฝน	876.6	25.4	ต่ำกว่า	กาฬสินธุ์	ไม่มีฝน	1,107.8	21.1	ต่ำกว่า	นราธิวาส	2.4	2,140.8	554.9	สูงกว่า
นลัมสิก	ไม่มีฝน	849.8	13.9	ต่ำกว่า	ชัยภูมิ	-	899.9	19.0	ต่ำกว่า	ภาคใต้ฝั่งตะวันตก				
แม่สอด	ไม่มีฝน	1,794.1	23.7	สูงกว่า	ร้อยเอ็ด สกษ.	ไม่มีฝน	1,259.2	16.4	ต่ำกว่า	สถานีอุตุนิยมวิทยา	ปริมาณน้ำฝน24 ชม.(mm)	ปริมาณน้ำฝนสะสม(mm.)	ปริมาณฝน (mm.)	สถานะฝนสะสม ปัจจุบันเทียบกับค่าเฉลี่ย 30 ปี
ตาก	ไม่มีฝน	918.9	54.6	ต่ำกว่า	ร้อยเอ็ด	ไม่มีฝน	1,221.5	15.2	ต่ำกว่า					
เชียงใหม่	ไม่มีฝน	1,041.5	48.0	สูงกว่า	อุบลราชธานี (ศูนย์)	ไม่มีฝน	1,730.7	22.6	สูงกว่า	ตะกั่วป่า	ไม่มีฝน	3,635.10	250.20	สูงกว่า
พิษณุโลก	ไม่มีฝน	1,143.7	33.4	ต่ำกว่า	อุบลราชธานี สกษ.	ไม่มีฝน	1,915.6	26.0	สูงกว่า	กระบี่	0.6	2,140.20	179.70	สูงกว่า
เพชรบูรณ์	ไม่มีฝน	1,000.7	11.6	ต่ำกว่า	ศรีสะเกษ	ไม่มีฝน	1,437.2	37.1	สูงกว่า	ภูเก็ต	0.2	2,018.50	177.40	ต่ำกว่า
กำแพงเพชร	ไม่มีฝน	1,125.0	42.0	ต่ำกว่า	ท่าตูม	ไม่มีฝน	1,093.0	21.0	ต่ำกว่า	ภูเก็ต (ศูนย์)	ไม่มีฝน	2,476.90	207.80	สูงกว่า
อุ้มผาง	6.8	1,233.8	25.2	ต่ำกว่า	นครราชสีมา	ไม่มีฝน	957.3	23.9	ต่ำกว่า	เกาะลันตา	-	178.20	147.10	ต่ำกว่า
พิจิตร สกษ.	ไม่มีฝน	1,017.7	23.1	ต่ำกว่า	สุรินทร์	ไม่มีฝน	1,120.8	28.7	ต่ำกว่า	ตรัง	6.3	2,027.90	203.90	ต่ำกว่า
ดอยแม่สลอง สกษ.	0.5	1,326.2	54.0	สูงกว่า	สุรินทร์ สกษ.	ไม่มีฝน	1,058.5	22.1	ต่ำกว่า	สตูล	8.9	2,061.10	223.90	สูงกว่า
วังจันทน์	ไม่มีฝน	1,316.6	20.3	สูงกว่า	ไซคชัย	ไม่มีฝน	895.9	29.4	ต่ำกว่า	สรุปปริมาณฝนมาก	สถานีอุตุนิยมวิทยา	ปริมาณน้ำฝน24 ชม.(mm)	ปริมาณน้ำฝนสะสม(mm.)	
ภาคกลาง					ปากช่อง สกษ.	ไม่มีฝน	1,326.6	31.3	สูงกว่า					1
สถานีอุตุนิยมวิทยา	ปริมาณน้ำฝน24 ชม.(mm)	ปริมาณน้ำฝนสะสม(mm.)	ปริมาณฝน พ.ย. (mm.)	สถานะฝนสะสม ปัจจุบันเทียบกับค่าเฉลี่ย 30 ปี	นางรอง	ไม่มีฝน	752.1	37.2	ต่ำกว่า	2	นครศรีธรรมราช	30.5	1,562.2	
					บุรีรัมย์	ไม่มีฝน	829.4	19.9	ต่ำกว่า	3	ตราด	23.6	4,808.6	
นครสวรรค์	16.3	888.6	27.4	ต่ำกว่า	ภาคตะวันออก			4	พิทลุง สกษ.	19.0	1,430.9			
ตากฟ้า สกษ.	ไม่มีฝน	1,197.2	32.6	สูงกว่า	สถานีอุตุนิยมวิทยา	ปริมาณน้ำฝน24 ชม.(mm)	ปริมาณน้ำฝนสะสม(mm.)	ปริมาณฝน (mm.)	สถานะฝนสะสม ปัจจุบันเทียบกับค่าเฉลี่ย 30 ปี	5	นครปฐม	18.1	1,014.4	
ชัยนาท สกษ.	ไม่มีฝน	771.2	37.9	ต่ำกว่า	นครนายก	1.2	136.0	***	***	ปริมาณฝนสูงสุด	นครศรีธรรมราช สกษ.	35.1	1,478.9	
อุทัยธานี	ไม่มีฝน	36.4	37.1	ต่ำกว่า	ปราจีนบุรี	ไม่มีฝน	1,956.7	31.7	สูงกว่า	ฝนสะสมสูงสุด	ตราด	23.6	4,808.6	
พระนครศรีอยุธยา	ไม่มีฝน	1,039.6	***	***	กบินทร์บุรี	ไม่มีฝน	2,255.1	29.1	สูงกว่า					
บัวชุม	ไม่มีฝน	1,640.4	22.1	สูงกว่า	สระแก้ว	ไม่มีฝน	1,701.3	26.5	สูงกว่า					
ปทุมธานี สกษ.	ไม่มีฝน	1,434.0	33.1	สูงกว่า	ฉะเชิงเทรา	ไม่มีฝน	1,864.2	22.9	สูงกว่า					
สมุทรปราการ สกษ.	ไม่มีฝน	1,410.1	***	***	ชลบุรี	ไม่มีฝน	1,321.7	48.8	สูงกว่า					
ทองผาภูมิ	ไม่มีฝน	1,872.1	25.6	สูงกว่า	เกาะสีชัง	ไม่มีฝน	1,123.6	60.6	สูงกว่า					
สุพรรณบุรี	ไม่มีฝน	883.8	44.1	ต่ำกว่า	พิทลุง	ไม่มีฝน	1,086.9	72.1	ต่ำกว่า					
ลพบุรี	ไม่มีฝน	1,216.4	33.1	สูงกว่า	อัญญาประเทศ	ไม่มีฝน	1,403.4	35.5	สูงกว่า					
สุโขทัย สกษ.	ไม่มีฝน	814.9	42.2	ต่ำกว่า	แหลมฉบัง	ไม่มีฝน	919.1	33.6	ต่ำกว่า					
สนามบินสุวรรณภูมิ	ฝนเล็กน้อย	1,011.4	27.6	ต่ำกว่า	สัตหีบ	ไม่มีฝน	1,506.1	76.1	สูงกว่า					
สมุทรสงคราม	ไม่มีฝน	16.5	***	***	ระยอง	ไม่มีฝน	944.3	50.8	ต่ำกว่า					
กาญจนบุรี	ไม่มีฝน	737.4	58.6	ต่ำกว่า	หัวหิน	ไม่มีฝน	1,979.9	97.9	ต่ำกว่า					
นครปฐม	18.1	1,014.4	64.5	สูงกว่า	จันทบุรี	-	2,372.4	54.5	ต่ำกว่า					
กรุงเทพฯ บางนา สกษ.	ไม่มีฝน	1,802.1	63.5	สูงกว่า	พลับ สกษ.	ไม่มีฝน	3,086.5	66.9	ต่ำกว่า					
กรุงเทพฯ ท่าเรือคลองเตย	ไม่มีฝน	1,925.4	44.0	สูงกว่า	ตราด	23.6	4,808.6	73.6	สูงกว่า					
กรุงเทพฯ เขมยนคร	-	1,759.8	49.5	สูงกว่า										
สนามบินดอนเมือง	ไม่มีฝน	1,592.3	37.0	สูงกว่า										
ปาร์ก	3.0	880.8	44.1	ต่ำกว่า										
ราชบุรี	ไม่มีฝน	995.3	22.9	ต่ำกว่า										

สัญลักษณ์ ***ไม่มีข้อมูล - ยังไม่ได้รับรายงาน/ไม่มีข้อมูล/ไม่มีฝน

หมายเหตุ ได้รับรายงานเพิ่มเติมโดยการบันทึกของเจ้าหน้าที่เป็นรายวัน ณ เวลา 07:00 น.

ปริมาณฝนสูงสุดเท่ากับ 55.0 มม. ที่ อ.สังขละบุรี จ.สงขลา



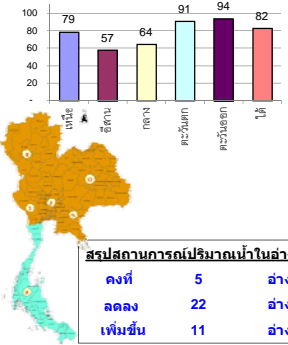
รายงานสรุปสภาพน้ำในอ่างเก็บน้ำขนาดใหญ่และขนาดกลาง

รายงานสถานการณ์ ณ วันที่ 16 พฤศจิกายน 2561

ปริมาณน้ำในอ่างที่ใช้การได้ในสัปดาห์นี้ + มากกว่า / - น้อยกว่า สัปดาห์ก่อน **112.60** ล้าน ลบ.ม.

สรุปสถานการณ์ปริมาณน้ำในอ่างเก็บน้ำที่ใช้ในทุกกิจกรรมทั่วประเทศ มากกว่าปริมาณน้ำที่ไหลเข้าอ่าง เมื่อเทียบกับสัปดาห์ที่ผ่านมา ควรใช้น้ำอย่างระมัดระวัง

% ปริมาณน้ำรวมแต่ละภาคปัจจุบัน



สรุปสถานการณ์ปริมาณน้ำในอ่าง

คงที่	5	อ่าง
ลดลง	22	อ่าง
เพิ่มขึ้น	11	อ่าง

เปรียบเทียบปริมาณน้ำรวมทั่วประเทศปัจจุบัน
วันที่ 16 พฤศจิกายน 2561 (อ่างเก็บน้ำ) 57,605 ล้าน ลบ.ม. หรือ เท่ากับ 81%

วันที่ 16 พฤศจิกายน 2560 (อ่างเก็บน้ำ) 60,003 ล้าน ลบ.ม. หรือ เท่ากับ 84%

ภาค	สถานการณ์ปริมาณน้ำในอ่าง				ปริมาณน้ำเปลี่ยนแปลง (ล้าน ม.)	สถานะ
	ล้น (แห่ง)	คงที่ (แห่ง)	เพิ่มขึ้น (แห่ง)	รวม (แห่ง)		
ภาคเหนือ	2	1	4	7	-33.00	ปริมาณน้ำในอ่างเก็บน้ำลดลง
ภาคตะวันออกเฉียงเหนือ	7	4	1	12	-14.00	ปริมาณน้ำในอ่างเก็บน้ำลดลง
ภาคกลาง	2	-	1	3	-14.00	ปริมาณน้ำในอ่างเก็บน้ำลดลง
ภาคตะวันตก	2	-	-	2	-62.00	ปริมาณน้ำในอ่างเก็บน้ำลดลง
ภาคตะวันออก	8	-	2	10	-13.60	ปริมาณน้ำในอ่างเก็บน้ำลดลง
ภาคใต้	1	-	3	4	24.00	ปริมาณน้ำในอ่างเก็บน้ำเพิ่มขึ้น
รวมทั้งประเทศ	22	5	11	38	-112.60	ปริมาณน้ำในอ่างเก็บน้ำลดลง

ภาค อ่างเก็บน้ำ เชื่อน	ความจุ ที่ รอก. (ล้าน ม.)	ปริมาณน้ำ ที่ใช้งานได้ (ล้าน ม.)	ใช้การ ได้จริง (ล้าน ม.)	ปริมาณน้ำรวม วันที่ 16 พฤศจิกายน 2560		ปัจจุบัน วันที่ 16 พฤศจิกายน 2561		สัปดาห์ก่อน วันที่ 10 พฤศจิกายน 2561		ปริมาณน้ำ + เพิ่มขึ้น - ลดลง (ล้าน ม.)	สถานการณ์ ในอ่าง						
				ปริมาณน้ำรวม (ล้าน ม.)	%	ปริมาณน้ำรวม (ล้าน ม.)	%	ปริมาณน้ำรวม (ล้าน ม.)	%								
ภาคเหนือ (7)																	
1	ภูมิพล (2)	ดาก	13,462	3,800	9,662	10,844	81%	9,783	73%	5,983	44%	9783	73%	5,983	44%	-	คงที่
2	สิริกิติ์ (2)	อุดรดิต	9,510	2,850	6,660	8,484	89%	8,246	87%	5,396	57%	8304	87%	5,454	57%	-58.00	ลดลง
3	แม่งัด	เชียงใหม่	265	12	253	258	97%	260	98%	248	94%	248	94%	236	89%	12.00	เพิ่มขึ้น
4	แม่งวด	เชียงใหม่	263	14	249	118	45%	134	51%	120	46%	129	49%	115	44%	5.00	เพิ่มขึ้น
5	ก้างม	ลำปาง	106	3	103	82	77%	100	94%	97	92%	93	88%	90	85%	7.00	เพิ่มขึ้น
6	ก้างม	ลำปาง	170	6	164	175	103%	190	112%	184	108%	185	109%	179	105%	5.00	เพิ่มขึ้น
7	แควน้อย	พิษณุโลก	939	43	896	941	100%	732	78%	689	73%	736	78%	693	74%	-4.00	ลดลง
	แม่มอก		110	16	94	110	100%	47	43%	31	28%	46	42%	30	27%	1.00	เพิ่มขึ้น
รวมภาคเหนือ 34.85%			24,825	6,744	18,081	21,012	85%	19,491	79%	12,717	51%	19,524	79%	12,750	51%	-33.00	ลดลง
ภาคตะวันออกเฉียงเหนือ (12)																	
8	ห้วยหลวง	อุดรธานี	136	7	129	127	93%	70	51%	63	46%	71	52%	64	47%	-1.00	ลดลง
9	น้ำจืด	สกลนคร	520	45	475	509	98%	454	87%	409	79%	455	88%	410	79%	-1.00	ลดลง
10	น้ำพอง (2)	สกลนคร	165	8	157	158	96%	128	78%	120	73%	129	78%	121	73%	-1.00	ลดลง
11	จุฬารัตน (2)	ชัยภูมิ	164	37	127	159	97%	112	68%	75	46%	110	67%	73	45%	2.00	เพิ่มขึ้น
12	อุบลรัตน์ (2)	ขอนแก่น	2,431	581	1,850	2,618	108%	837	34%	256	11%	841	35%	260	11%	-4.00	ลดลง
13	ลำปาว	กาฬสินธุ์	1,980	100	1,880	1,818	92%	1,221	62%	1,121	57%	1,228	62%	1,128	57%	-7.00	ลดลง
14	ลำตะคอง	นครราชสีมา	314	22	292	193	61%	264	84%	242	77%	264	84%	242	77%	-	คงที่
15	ลำพระเพลิง	นครราชสีมา	155	1	154	137	88%	78	50%	77	50%	78	50%	77	50%	-	คงที่
16	มูลขม	นครราชสีมา	141	7	134	110	78%	71	50%	64	45%	72	51%	65	46%	-1.00	ลดลง
17	ลำแพระ	นครราชสีมา	275	7	268	202	73%	168	61%	161	59%	169	61%	162	59%	-1.00	ลดลง
18	ลำนางรอง	บุรีรัมย์	121	3	118	80	66%	40	33%	37	31%	40	33%	37	31%	-	คงที่
19	สิรินธร (2)	อุบลราชธานี	1,966	831	1,135	1,647	84%	1,362	69%	531	27%	1,362	69%	531	27%	-	คงที่
รวมภาค ดอน. 11.80%			8,369	1,649	6,720	7,756	93%	4,805	57%	3,156	38%	4,819	58%	3,170	38%	-14.00	ลดลง
ภาคกลาง (3)																	
20	ป่าสักชลสิทธิ์	ลพบุรี	960	3	957	960	100%	723	75%	720	75%	735	77%	732	76%	-12.00	ลดลง
21	หันเสลา	อุทัยธานี	160	17	143	166	104%	61	38%	44	28%	60	38%	43	27%	1.00	เพิ่มขึ้น
22	กระเสียว	สุพรรณบุรี	240	40	200	286	119%	92	38%	52	22%	95	40%	55	23%	-3.00	ลดลง
รวมภาคกลาง 1.92%			1,360	60	1,300	1,412	104%	876	64%	816	60%	890	65%	830	61%	-14.00	ลดลง
ภาคตะวันออก (2)																	
23	ศรีนครินทร์ (2)	กาญจนบุรี	17,745	10,265	7,480	15,562	88%	16,422	93%	6,157	35%	16,434	93%	6,169	35%	-12.00	ลดลง
24	วิจิตรวงศ (2)	กาญจนบุรี	8,860	3,012	5,848	7,020	79%	7,680	87%	4,668	53%	7,730	87%	4,718	53%	-50.00	ลดลง
รวมภาคตะวันออก 37.51%			26,605	13,277	13,328	22,581	85%	24,102	91%	10,825	41%	24,164	91%	10,887	41%	-62.00	ลดลง
ภาคตะวันออก (6+4)																	
25	ขุนด่าน	นครนายก	224	5.00	219	220	98%	219	98%	214	96%	222	99%	217	97%	-3.00	ลดลง
26	คลองสีปด	ฉะเชิงเทรา	420	30.00	390	308	73%	385	92%	355	85%	386	92%	356	85%	-1.00	ลดลง
27	บางพระ (3)	ชลบุรี	117	12.00	105	108	92%	95	81%	83	71%	96	82%	84	72%	-1.00	ลดลง
28	หนองปลาไหล (3)	ระยอง	164	13.75	150	161	98%	166	101%	152	93%	165	101%	151	92%	1.00	เพิ่มขึ้น
29	ประแสร์ (3)	ระยอง	295	20.00	275	287	97%	273	93%	253	86%	277	94%	257	87%	-4.00	ลดลง
30	มาบประชัน (3)	ระยอง	17	0.72	16	12	71%	17	104%	17	100%	17	103%	16.46	99%	0.07	เพิ่มขึ้น
31	หนองค้อ (3)	ระยอง	21	1.00	20	20	94%	19	87%	18	82%	19	88%	17.79	83%	-0.18	ลดลง
32	ดอกกราม (3)	ระยอง	79	3.00	76	75	94%	78	98%	75	95%	79	99%	75.58	95%	-0.47	ลดลง
33	คลองใหญ่ (3)	ระยอง	45	3.00	42	39	87%	38	83%	35	77%	39	85%	35.86	79%	-1.03	ลดลง
34	นฤมิตรนครินทร์	ปราจีนบุรี	295	19.00	276	229	78%	286	97%	267	91%	290	98%	271.00	92%	-4.00	ลดลง
รวมภาคตะวันออก 2.37%			1,678	107	1,570	1,459	87%	1,576	94%	1,468	88%	1,589	95%	1,482	88%	-13.60	ลดลง
ภาคใต้ (4)																	
35	แก่งกระจาน	เพชรบุรี	710	65	645	396	56%	646	91%	581	82%	645	91%	580	82%	1.00	เพิ่มขึ้น
36	ปราณบุรี	ประจวบคีรีขันธ์	391	18	373	256	65%	355	91%	337	86%	338	86%	320	82%	17.00	เพิ่มขึ้น
37	รัชชประภา (2)	สุราษฎร์ธานี	5,639	1,352	4,287	4,383	78%	4,795	85%	3,443	61%	4,797	85%	3,445	61%	-2.00	ลดลง
38	บางลา	ยะลา	1,454	276	1,178	748	51%	958	66%	682	47%	950	65%	674	46%	8.00	เพิ่มขึ้น
รวมภาคใต้ 11.55%			8,194	1,711	6,483	5,783	71%	6,754	82%	5,043	62%	6,730	82%	5,019	61%	24.00	เพิ่มขึ้น
รวมทั้งประเทศ 100%(38)			71,031	23,548	47,482	60,003	84%	57,605	81%	34,025	48%	57,716	81%	34,138	48%	-112.60	ลดลง

ที่มาข้อมูล : ตารางสรุปสภาพน้ำในอ่างเก็บน้ำขนาดใหญ่ทั่วประเทศ และตารางสรุปสภาพน้ำในอ่างเก็บน้ำภาคตะวันออก กรมชลประทาน

หมายเหตุ :

- อ่างเก็บน้ำขนาดใหญ่ หมายถึง อ่างเก็บน้ำที่มีความจุตั้งแต่ 100 ล้าน ลบ.ม. ขึ้นไป
- เป็นอ่างเก็บน้ำอยู่ในความรับผิดชอบของการไฟฟ้าฝ่ายผลิตแห่งประเทศไทย(10) นอกนั้นอยู่ในความรับผิดชอบของกรมชลประทาน (28)
- เป็นอ่างเก็บน้ำขนาดกลางที่มีความสำคัญต่อการอุตสาหกรรมและการประปา ของลุ่มน้ำชายฝั่งทะเลตะวันออก
- ที่มา : กรมชลประทาน และการไฟฟ้าฝ่ายผลิตแห่งประเทศไทย
- จังหวัดที่ยังไม่มีอ่างเก็บน้ำขนาดใหญ่มีจำนวน 26 จังหวัด ไม่มี 50 จังหวัด

รศ. นายอภัย ระดมเงินเกษมของอ่าง



ศุนย์เขตรา



ศุนย์ป้องกันกักตุนน้ำ กรมทรัพยากรน้ำ

ลำดับของเขื่อนตามความจุ

- ศรีนครินทร์
- ภูมิพล
- สิริกิติ์
- วิจิตรวงศ
- รัชชประภา
- อุบลรัตน์
- สิรินธร
- บางพระ
- ลำปาว
- ป่าสัก

ลำดับของเขื่อนตามปริมาณน้ำใช้การได้

- ภูมิพล
- ศรีนครินทร์
- สิริกิติ์
- วิจิตรวงศ
- รัชชประภา
- ลำปาว
- อุบลรัตน์
- บางพระ
- สิรินธร
- ป่าสัก

เผยแพร่ได้ตอนล่าง'ฝนฟ้ายังแรง ยัน'พายุคะ'ไม่กระทบไทย

กรมอุตุนิยมวิทยา พยากรณ์อากาศ ๒๔ ชั่วโมงข้างหน้าว่า บริเวณภาคเหนือ ภาคตะวันออกเฉียงเหนือ ภาคกลาง และภาคตะวันออกยังคงมีฝนฟ้าคะนองเกิดขึ้นได้ในระยะนี้ ส่วนภาคใต้ตอนล่างมีฝนฟ้าคะนองมากกว่าภาคอื่นๆ ขอให้ประชาชนบริเวณภาคใต้ตอนล่างระวังอันตรายจากฝนที่ตกสะสมไว้ด้วย อนึ่ง ผู้ที่จะเดินทางไปประเทศศรีลังกาและประเทศอินเดียตอนล่าง ขอให้ตรวจสอบสภาพอากาศก่อนเดินทางด้วยเนื่องจากมีพายุไซโคลน "คะ" อยู่ใกล้บริเวณดังกล่าว พายุนี้ไม่มีผลกระทบต่อสภาพอากาศของประเทศไทย

พยากรณ์อากาศสำหรับประเทศไทย ตั้งแต่ ๖.๐๐ น.วันนี้ถึง ๖.๐๐ น.วันพรุ่งนี้

ภาคเหนือ อากาศเย็นในตอนเช้า โดยมีฝนฟ้าคะนอง ร้อยละ ๒๐ ของพื้นที่ ส่วนมากบริเวณจังหวัดเชียงราย ลำพูน ลำปาง พะเยา น่าน และแพร่ อุณหภูมิต่ำสุด ๒๑-๒๓ องศาเซลเซียส อุณหภูมิสูงสุด ๓๒-๓๕ องศาเซลเซียส สำหรับบริเวณยอดดอยมีอากาศหนาว อุณหภูมิต่ำสุด ๙-๑๖ องศาเซลเซียส ลมตะวันออกเฉียงใต้ ความเร็ว ๑๐-๓๐ กม./ชม.

ภาคตะวันออกเฉียงเหนือ มีเมฆบางส่วน กับมีฝนฟ้าคะนอง ร้อยละ ๑๐ ของพื้นที่ ส่วนมากบริเวณจังหวัดเลย หนองคาย อุดรธานี สกลนคร บึงกาฬ และนครพนม อุณหภูมิต่ำสุด ๒๓-๒๔ องศาเซลเซียส อุณหภูมิสูงสุด ๓๓-๓๔ องศาเซลเซียส สำหรับบริเวณยอดภูมีอากาศหนาว อุณหภูมิต่ำสุด ๑๒-๑๖ องศาเซลเซียส ลมตะวันออกเฉียงใต้ ความเร็ว ๑๐-๓๐ กม./ชม.

ภาคกลาง มีเมฆบางส่วน กับมีฝนฟ้าคะนอง ร้อยละ ๒๐ ของพื้นที่ ส่วนมากบริเวณจังหวัดนครสวรรค์ อุทัยธานี และชัยนาท อุณหภูมิต่ำสุด ๒๓-๒๖ องศาเซลเซียส อุณหภูมิสูงสุด ๓๓-๓๖ องศาเซลเซียส ลมตะวันออกเฉียงใต้ ความเร็ว ๑๐-๓๐ กม./ชม.

ภาคตะวันออก มีเมฆเป็นส่วนมาก กับมีฝนฟ้าคะนอง ร้อยละ ๓๐ ของพื้นที่ ส่วนมากบริเวณจังหวัดนครนายก ฉะเชิงเทรา ชลบุรี ระยอง จันทบุรี และตราด อุณหภูมิต่ำสุด ๒๔-๒๖ องศาเซลเซียส อุณหภูมิสูงสุด ๓๒-๓๕ องศาเซลเซียส ลมตะวันออกเฉียงใต้ ความเร็ว ๑๕-๓๕ กม./ชม. ทะเลมีคลื่นสูง ๑-๒ เมตร ห่างฝั่งคลื่นสูงประมาณ ๒ เมตร

ภาคใต้(ฝั่งตะวันออก) มีเมฆเป็นส่วนมาก กับมีฝนฟ้าคะนอง ร้อยละ ๖๐ ของพื้นที่ บริเวณจังหวัดนครศรีธรรมราช พัทลุง สงขลา ปัตตานี ยะลา และนราธิวาส อุณหภูมิต่ำสุด ๒๓-๒๕ องศาเซลเซียส อุณหภูมิสูงสุด ๒๗-๓๓ องศาเซลเซียส ลมตะวันออกเฉียงใต้ ความเร็ว ๑๕-๓๕ กม./ชม. ทะเลมีคลื่นสูง ๑-๒ เมตร บริเวณที่มีฝนฟ้าคะนองคลื่นสูงประมาณ ๒ เมตร

ภาคใต้(ฝั่งตะวันตก) มีเมฆเป็นส่วนมาก กับมีฝนฟ้าคะนอง ร้อยละ ๔๐ ของพื้นที่ บริเวณจังหวัดพังงา ภูเก็ต กระบี่ ตรัง และสตูล อุณหภูมิต่ำสุด ๒๓-๒๖ องศาเซลเซียส อุณหภูมิสูงสุด ๓๒-๓๔ องศาเซลเซียส ลมตะวันออกเฉียงใต้ ความเร็ว ๑๕-๓๕ กม./ชม. ทะเลมีคลื่นสูง ๑-๒ เมตร บริเวณที่มีฝนฟ้าคะนองคลื่นสูงประมาณ ๒ เมตร

กรุงเทพมหานครและปริมณฑล มีเมฆเป็นส่วนมาก กับมีฝนฟ้าคะนอง ร้อยละ ๒๐ ของพื้นที่ อุณหภูมิต่ำสุด ๒๔-๒๖ องศาเซลเซียส อุณหภูมิสูงสุด ๓๔-๓๖ องศาเซลเซียส ลมตะวันออกเฉียงใต้ ความเร็ว ๑๐-๓๐ กม./ชม.

