



# รายงานการเฝ้าระวังติดตามสถานการณ์น้ำ ๒๔ ชั่วโมง

ศูนย์ป้องกันวิกฤติน้ำ กรมทรัพยากรน้ำ กระทรวงทรัพยากรธรรมชาติและสิ่งแวดล้อม  
โทรศัพท์ ๐ ๒๒๙๘ ๖๖๓๑ โทรสาร ๐ ๒๒๙๘ ๖๖๒๙ <http://www.dwr.go.th>

รายงานฉบับที่ ๖๓๘/๒๕๖๑

เวลา ๐๘.๐๐น.

วันที่ ๑๗ พฤศจิกายน ๒๕๖๑

เรื่อง รายงานการเฝ้าระวังติดตามสถานการณ์น้ำ ๒๔ ชั่วโมง

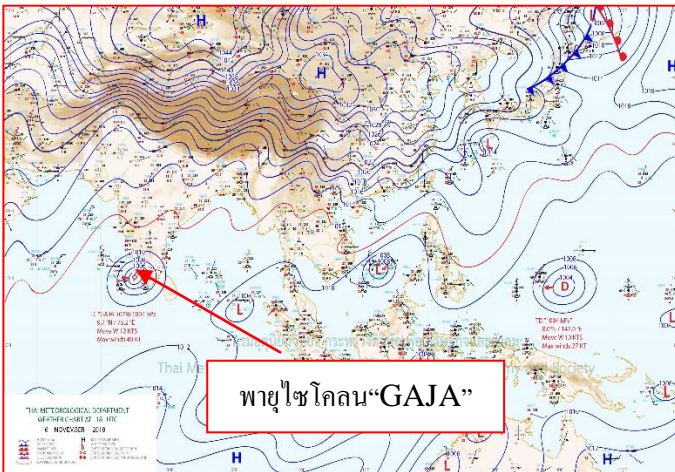
เรียน รว.ทส. เลขาธิการ รว.ทส.ปท.ทส. รอง ปท.ทส. อทน. รอง อทน. และหน่วยงานที่เกี่ยวข้อง

กรมทรัพยากรน้ำขอรายงานการเฝ้าระวังและติดตามสถานการณ์น้ำ ประจำวันที่ ๑๗ พฤศจิกายน ๒๕๖๑ ดังนี้

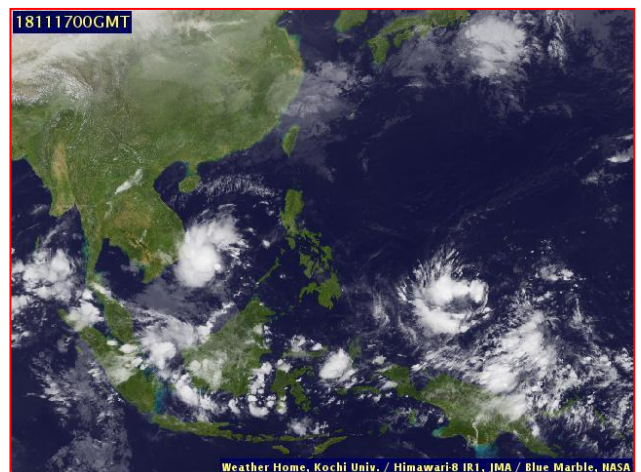
## ๑. สภาวะอากาศ เวลา ๐๖.๐๐ น. (ที่มา: กรมอุตุนิยมวิทยา)

พยากรณ์อากาศ ๒๔ ชั่วโมงข้างหน้า บริเวณภาคเหนือ ภาคตะวันออกเฉียงเหนือ ภาคกลาง และภาคตะวันออกยังคงมีฝนฟ้าคะนองเกิดขึ้นได้ในระยะนี้ ส่วนภาคใต้ตอนล่างยังคงมีฝนตกต่อเนื่อง

อนึ่ง ในช่วงวันที่ ๑๘-๒๐ พฤศจิกายน ๒๕๖๑ หย่อมความกดอากาศต่ำกำลังแรงบริเวณทะเลจีนใต้จะเคลื่อนเข้าปกคลุมปลายแหลมญวน และเคลื่อนผ่านภาคใต้ ทำให้บริเวณดังกล่าวมีฝนเพิ่มมากขึ้นและมีฝนตกหนักบางแห่ง

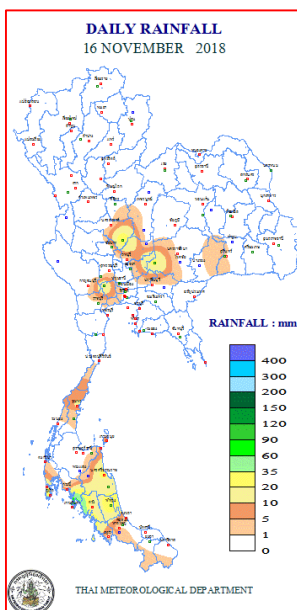


แผนที่อากาศ วันที่ ๑๗ พ.ย. ๒๕๖๑ เวลา ๐๑.๐๐ น.



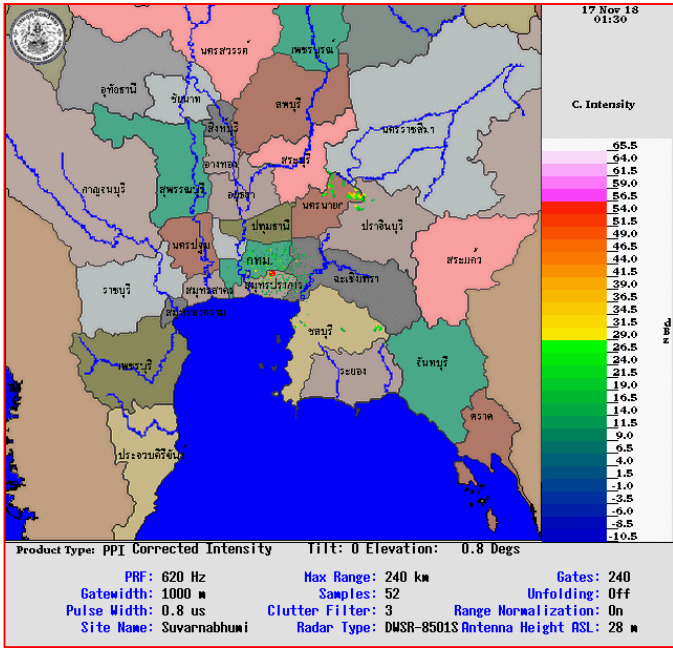
ภาพถ่ายดาวเทียม วันที่ ๑๗ พ.ย. ๒๕๖๑ เวลา ๐๗.๐๐ น.

## ๒. ปริมาณฝนสะสม ณ เวลา ๐๗.๐๐น.(เมื่อวาน) - ๐๗.๐๐ น.(วันนี้) (ที่มา: กรมอุตุนิยมวิทยา)

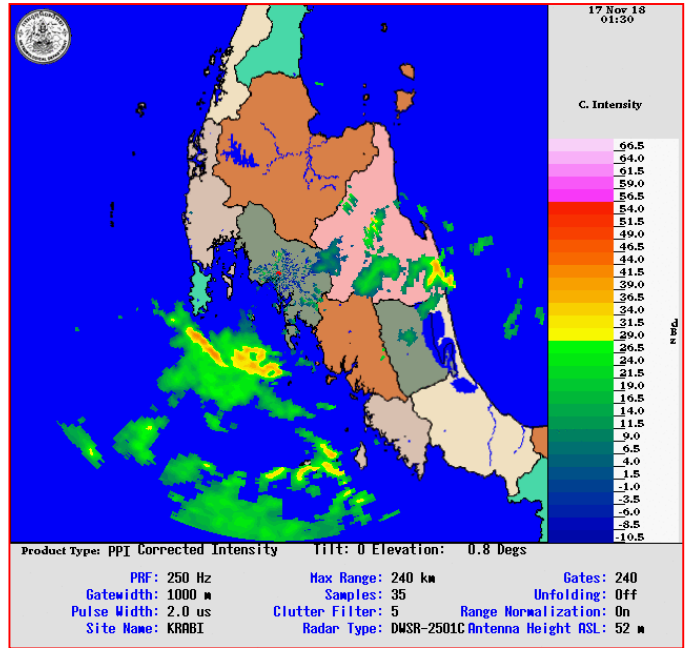


จุดตรวจวัด	ปริมาณฝน (มม.)
จ.พัทลุง (สภข.)	๓๒.๙
จ.นครสวรรค์ (ตากฟ้า สภข.)	๓๒.๔
จ.ภูเก็ต	๓๑.๒
จ.นครศรีธรรมราช	๒๗.๑
จ.นครราชสีมา (อ.ปากช่อง สภข.)	๒๔.๕
จ.นครปฐม	๒๐.๔
จ.ชุมพร	๑๑.๕

๓.เรดาร์ตรวจอากาศ ณ วันที่ ๑๗ พฤศจิกายน ๒๕๖๑ (ที่มา: กรมอุตุนิยมวิทยา)



สถานีสุวรรณภูมิ เวลา ๐๘.๓๐ น.



สถานีกระบี่ เวลา ๐๘.๓๐ น.

จากเรดาร์ตรวจอากาศจะพบว่ามีกุ่มเมฆฝนกระจายบริเวณภาคเหนือ ภาคกลาง ภาคตะวันออก และภาคใต้ของประเทศไทย

๔.สถานการณ์น้ำในอ่างเก็บน้ำขนาดใหญ่ ณ วันที่ ๑๕ พฤศจิกายน ๒๕๖๑ (ที่มา: กรมชลประทาน)

สภาพน้ำในอ่างเก็บน้ำขนาดใหญ่ปริมาณน้ำในอ่างฯ ๕๗,๔๘๕ ล้าน ลบ.ม. คิดเป็นร้อยละ ๘๑ (ปริมาณน้ำใช้การได้ ๓๓,๙๔๓ ล้าน ลบ.ม. คิดเป็นร้อยละ ๗๒) ปริมาณน้ำในอ่างฯ เทียบกับปี ๒๕๖๐ (๕๙,๘๓๐ ล้าน ลบ.ม. คิดเป็นร้อยละ ๘๔) น้อยกว่าปี ๒๕๖๐ จำนวน ๒,๓๔๕ ล้าน ลบ.ม. ปริมาณน้ำไหลลงอ่างฯ จำนวน ๗๔.๕๒ ล้าน ลบ.ม. ปริมาณน้ำระบาย จำนวน ๙๑.๓๗ ล้าน ลบ.ม. สามารถรับน้ำได้อีก ๑๓,๔๖๑ ล้าน ลบ.ม.

อ่างเก็บน้ำ	ปริมาณน้ำในอ่าง		ปริมาณน้ำใช้การได้		ปริมาณน้ำไหลลงอ่าง		ปริมาณน้ำระบาย		ปริมาณน้ำรับได้อีก (ล้าน ม.๓) (ความจุที่ รนส.- ปริมาณน้ำ ปัจจุบัน)
	ปริมาณ (ล้าน ม.๓)	% น้ำเก็บกัก	ปริมาณ (ล้าน ม.๓)	% น้ำใช้การ	วันนี้ (ล้าน ม.๓)	เมื่อวาน (ล้าน ม.๓)	วันนี้ (ล้าน ม.๓)	เมื่อวาน (ล้าน ม.๓)	
๑.ภูมิพล	๙,๗๘๘	๗๓	๕,๙๘๘	๖๒	๒๐.๕๓	๑๕.๓๓	๒๐.๐๐	๒๐.๐๐	๓,๖๗๔
๒.สิริกิติ์	๘,๒๕๕	๘๗	๕,๔๐๕	๘๑	๑๑.๑๗	๘.๖๗	๒๐.๐๐	๑๙.๙๑	๒,๒๕๓
๓.จุฬารัตน์	๑๑๒	๖๘	๗๕	๕๙	๐.๕๓	๐.๕๗	๐.๑๐	๐.๐๖	๖๙
๔.อุบลรัตน์	๘๓๗	๓๔	๒๕๖	๑๔	๐.๐๐	๑.๖๒	๐.๕๐	๐.๕๐	๓,๘๐๓
๕.ลำปาว	๑,๒๒๓	๖๒	๑,๑๒๓	๖๐	๑.๓๐	๐.๐๐	๑.๓๐	๑.๒๖	๑,๒๒๗
๖.สิรินธร	๑,๓๖๒	๖๙	๕๓๑	๔๗	๐.๗๖	๐.๗๖	๐.๐๐	๐.๐๐	๖๐๔
๗.ป่าสักชลสิทธิ์	๗๒๖	๗๖	๗๒๓	๗๖	๐.๐๐	๐.๘๓	๒.๒๑	๒.๒๑	๒๓๔
๘.ศรีนครินทร์	๑๖,๔๒๒	๙๓	๖,๑๕๗	๘๒	๘.๕๗	๑๑.๙๒	๑๑.๙๗	๑๑.๙๗	๒,๓๔๘
๙.วชิราลงกรณ์	๗,๖๙๐	๘๗	๔,๖๗๘	๘๐	๑๐.๑๒	๑๐.๓๑	๑๒.๘๗	๑๓.๐๗	๓,๓๑๐
๑๐.ขุนด่านปราการชล	๒๑๙	๙๘	๒๑๕	๙๘	๐.๐๑	๐.๐๑	๐.๘๓	๐.๗๐	๖
๑๑.รัชชประภา	๔,๗๙๗	๘๕	๓,๔๔๕	๘๐	๓.๖๗	๗.๐๓	๔.๙๔	๕.๐๐	๑,๓๔๗
๑๒.บางยาง	๙๖๐	๖๖	๖๘๓	๕๘	๔.๕๕	๗.๑๔	๗.๐๔	๗.๐๕	๖๓๐

**๕.สถานการณ์น้ำในประเทศ ณ วันที่ ๑๔ - ๑๗ พฤศจิกายน ๒๕๖๑ (ที่มา: กรมชลประทาน)**

สถานี	แม่น้ำ	อำเภอ	จังหวัด	ระดับตลิ่ง (ม.รทก.)	ระดับน้ำ (ม.รทก.)				แนวโน้ม	เปรียบเทียบระดับตลิ่ง
					พุธ	พฤหัสบดี	ศุกร์	เสาร์		
					๑๔ พ.ย.	๑๕ พ.ย.	๑๖ พ.ย.	๑๗ พ.ย.		
P.๑	ปิง	เมือง	เชียงใหม่	๓.๗๐	๑.๔๙	๑.๔๖	๑.๔๕	๑.๔๐	ลดลง	-๒.๓๐
W.๑C	วัง	เมือง	ลำปาง	๕.๒๐	-๐.๐๕	๐.๓๔	๐.๒๒	๐.๑๖	ลดลง	-๕.๐๔
Y.๑๖	ยม	บางระกำ	พิษณุโลก	๗.๓๐	๑.๓๕	๑.๒๙	๑.๓๐	๑.๓๐	ทรงตัว	-๖.๐๐
N.๗A	น่าน	เมือง	พิจิตร	๙.๘๗	๒.๗๕	๓.๑๒	๓.๑๓	๓.๑๘	เพิ่มขึ้น	-๖.๖๙
C.๒	เจ้าพระยา	เมือง	นครสวรรค์	๒๖.๒๐	๑๘.๑๔	๑๘.๓๓	๑๘.๕๑	๑๘.๖๑	เพิ่มขึ้น	-๗.๕๙
C.๑๓	เจ้าพระยา	สรรพยา	ชัยนาท	๑๖.๓๔	๕.๙๐	๕.๙๐	๕.๙๐	๕.๙๐	ทรงตัว	-๑๐.๔๔
M.๖A	มูล	สตึก	บุรีรัมย์	๖.๐๐	๑.๔๒	๑.๓๔	๑.๔๒	๑.๔๘	เพิ่มขึ้น	-๔.๕๒
M.๗	มูล	เมือง	อุบลราชธานี	๗.๐๐	๒.๔๕	๒.๔๘	๒.๔๖	๒.๔๗	เพิ่มขึ้น	-๔.๕๓
M.๑๙๑	ลำตะคอง	เมือง	นครราชสีมา	๓.๐๐	๑.๑๒	๐.๙๙	๐.๙๙	๐.๙๘	ลดลง	-๒.๐๒
M.๖๙	ลำเชือก	โครงการพิเศษ	อุบลราชธานี	๗.๓๐	๕.๕๕	๕.๕๐	๕.๕๐	๕.๕๕	เพิ่มขึ้น	-๑.๗๕
X.๖๔	คลองท่าแซะ	ท่าแซะ	ชุมพร	๑๗.๑๓	๑๑.๕๑	๑๐.๓๘	๙.๘๒	๙.๗๗	ลดลง	-๗.๓๖
X.๑๔๙	คลองกลาย	นบพิตำ	นครศรีธรรมราช	๓๓.๙๖	๒๙.๒๒	๒๙.๒๐	๒๙.๑๘	๒๙.๒๖	เพิ่มขึ้น	-๔.๗๐
X.๒๗๔	แม่น้ำโก-ลก	แว้ง	นราธิวาส	๒๔.๑๘	๑๙.๐๒	๑๘.๙๐	๑๘.๙๙	๑๘.๘๙	ลดลง	-๕.๒๙
X.๓๗A	แม่น้ำตาปี	พระแสง	สุราษฎร์ธานี	๑๑.๗๐	๘.๐๑	๗.๖๔	๗.๕๕	๗.๒๔	ลดลง	-๔.๔๖

\*\*\* ยังไม่ได้รับรายงาน

**สถานการณ์น้ำในพื้นที่ลุ่มน้ำโขง ณ วันที่ ๑๒ พฤศจิกายน ๒๕๖๑ (ที่มา: Mekong River Commission (MRC))**

สถานี	ปริมาณฝน ๒๔ ชม. (มม)	ระดับอ้างอิง (ม.รทก.)	ระดับตลิ่ง (ม.)	ระดับน้ำ (ม.) ๑๒ พ.ย.	เปรียบเทียบระดับตลิ่ง	ระดับน้ำคาดการณ์ (ม.)			แนวโน้ม
						๑๓ พ.ย.	๑๔ พ.ย.	๑๕ พ.ย.	
อ.เชียงแสน จ.เชียงราย	๐.๐	๓๕๗.๑๑๐	๑๒.๘๐	๓.๐๙	-๘.๓๕	๓.๐๒	๓.๓๘	๓.๕๖	เพิ่มขึ้น
อ.เชียงคาน จ.เลย	๐.๐	๑๙๔.๑๑๘	๑๖.๐๐	๗.๖๒	-๗.๑๘	๗.๕๕	๗.๕๑	๗.๔๕	ลดลง
อ.เมือง จ.หนองคาย	๐.๐	๑๕๓.๖๔๘	๑๒.๒๐	๔.๗๐	-๖.๓	๔.๖๑	๔.๕๒	๔.๔๕	ลดลง
อ.เมือง จ.นครพนม	๐.๐	๑๓๐.๙๖๑	๑๒.๐๐	๔.๗๐	-๗.๔๙	๔.๖๑	๔.๕๒	๔.๔๕	ลดลง
อ.เมือง จ.มุกดาหาร	๐.๐	๑๒๔.๒๑๙	๑๒.๕๐	๔.๑๓	-๘.๐๔	๔.๑๐	๔.๐๔	๔.๐๑	ลดลง
อ.โขงเจียม จ.อุบลราชธานี	๐.๐	๘๙.๐๓๐	๑๔.๕๐	๔.๖๓	-๙.๖	๔.๕๒	๔.๓๒	๔.๒๕	ลดลง

\*\*\*เนื่องจากปัจจุบันสถานการณ์น้ำน้อย MRC จึงมีการปรับปรุงข้อมูลเป็นรายสัปดาห์

**๖.สถานการณ์เตือนภัย Early Warning ณ วันที่ ๑๗ พฤศจิกายน ๒๕๖๑ (ที่มา: สำนักวิจัย พัฒนาและอุทกวิทยา กรมทรัพยากรน้ำ) [เวลา ๑๕.๐๐ น. (เมื่อวาน) - ๐๘.๐๐ น. (วันนี้)]**

การแจ้งเตือน	สถานี	การแจ้งเตือน
เตือนสีแดง (อพยพ)	-	-
เตือนสีเหลือง (เตือนภัย)	-	-
เตือนสีเขียว (เฝ้าระวัง)	-	-

\*\*\*ไม่มีสถานการณ์

**๗.สถานการณ์ธรณีพิบัติภัย ณ วันที่ ๑๗ พฤศจิกายน ๒๕๖๑ (ที่มา : กรมทรัพยากรธรณี)**

เนื่องจากในพื้นที่เสี่ยงดินถล่ม มีปริมาณน้ำฝนไม่ถึงเกณฑ์การเฝ้าระวัง ประกอบกับบางพื้นที่ไม่มีฝนตก จึงไม่มีพื้นที่ติดตามสถานการณ์พิบัติภัยดินถล่มและน้ำป่าไหลหลาก

## ๘.เหตุการณ์วิกฤตน้ำปัจจุบัน ณ วันที่ ๑๗ พฤศจิกายน ๒๕๖๑ [เวลา ๑๕.๐๐ น. (เมื่อวาน) - ๐๘.๐๐ น. (วันนี้)]

ไม่มีสถานการณ์

## ๙.สถานการณ์อุทกภัย ณ วันที่ ๑๗ พฤศจิกายน ๒๕๖๑ (ที่มา :กรมป้องกันและบรรเทาสาธารณภัย)

สถานการณ์อุทกภัยจากร่องมรสุมกำลังแรงพาดผ่านภาคใต้ตอนล่าง ตั้งแต่วันที่ ๗-๑๖ พ.ย. ๖๑ ทำให้เกิดน้ำท่วมฉับพลัน น้ำป่าไหลหลาก น้ำล้นตลิ่ง ในพื้นที่ ๓ จังหวัด (จ.ประจวบคีรีขันธ์ ชุมพร เพชรบุรี) ๑๓ อำเภอ ๘๖ ตำบล ๗๒๕ หมู่บ้าน ๘ ชุมชน ประชาชนได้รับผลกระทบ ๓๒,๕๔๕ ครัวเรือน ๗๖,๗๒๒ คน **เสียชีวิต ๓ ราย** (จ.ชุมพร ๒ ราย จ.ประจวบคีรีขันธ์ ๑ ราย) สถานการณ์คลี่คลายแล้ว ๒ จังหวัด (ชุมพร เพชรบุรี) ปัจจุบันยังคงมีสถานการณ์ ๑ จังหวัด (ประจวบคีรีขันธ์) ๓ อำเภอ ๑๘ ตำบล ๑๗๑ หมู่บ้าน ๑ ทต. ๘ ชุมชน ประชาชนได้รับผลกระทบ ๑๒,๓๙๘ ครัวเรือน ๒๗,๙๖๑ คน

จ.ประจวบคีรีขันธ์ วันที่ ๘ พ.ย. ๖๑ เกิดฝนตกหนักน้ำไหลหลากเข้าท่วมในพื้นที่ ๔ อำเภอ (อ.บางสะพานน้อย อ.บางสะพาน อ.ทับสะแก และ อ.เมืองฯ) ๒๑ ตำบล ๑๘๗ หมู่บ้าน ๑ ทต. ๘ ชุมชน ราษฎรได้รับผลกระทบ ๑๒,๔๒๒ ครัวเรือน ๒๘,๐๕๑ คน **เสียชีวิต ๑ ราย** (อ.บางสะพาน สาเหตุถูกน้ำพัดพา **ให้การช่วยเหลือค่าจัดการศพผู้เสียชีวิตแล้ว**) อ.บางสะพาน ได้ประกาศปิดโรงเรียน ๒ แห่ง บ้านเสียหายบางส่วน ๓๔ หลัง ถนนลาดยาง ๑๖๐ สาย ถนนคอนกรีต ๒๒ สาย ถนนลูกรัง ๑๐๐ สาย สะพาน ๑๘ แห่ง คอสะพาน ๑๗ แห่ง ฝาย ๖ แห่ง ประปา ๑๒ แห่ง โรงเรียน ๗ แห่ง วัด ๗ แห่ง ศาลาหมู่บ้าน ๔ แห่ง พื้นที่ด้านประมง ๑๘๕,๓๒๕ ไร่ ด้านปศุสัตว์ ๑๐,๒๒๓ ตัว พื้นที่การเกษตรคาดว่าจะได้รับผลกระทบ ๒๒๗,๐๕๓ ไร่ **สถานการณ์คลี่คลายแล้ว ๑ อำเภอ** (อ.เมืองฯ) **ยังคงมีสถานการณ์ ๓ อำเภอ** (อ.บางสะพานน้อย อ.บางสะพาน อ.ทับสะแก) ๑๘ ตำบล ๑๗๑ หมู่บ้าน ๑ ทต. ๘ ชุมชน ราษฎรได้รับผลกระทบ ๑๒,๓๙๘ ครัวเรือน ๒๗,๙๖๑ คน **ปัจจุบันไม่มีฝนตก สถานการณ์ยังคงมีน้ำท่วมขังในพื้นที่ลุ่มต่ำ**

## ๑๐.การคาดหมายลักษณะอากาศ ๗ วันข้างหน้า (ระหว่างวันที่ ๑๗ -๒๓ พฤศจิกายน ๒๕๖๑)

ในช่วงวันที่ ๑๗-๒๑ พ.ย. ประเทศไทยตอนบนยังคงมีฝนฟ้าคะนอง สำหรับภาคใต้มีฝนเพิ่มขึ้นและมีฝนตกหนักบางแห่ง ส่วนในช่วงวันที่ ๒๒-๒๓ พ.ย. ประเทศไทยตอนบนยังคงมีฝนฟ้าคะนองเกิดขึ้นในระยะแรก หลังจากนั้นอุณหภูมิจะลดลง ๑-๓ องศาเซลเซียส ในภาคเหนือและภาคตะวันออกเฉียงเหนือ สำหรับภาคใต้มีฝนตกต่อเนื่อง ส่วนบริเวณอ่าวไทยมีคลื่นสูงประมาณ ๒ เมตร

## ๑๑.โครงการพัฒนาแหล่งน้ำ (สำนักอนุรักษ์และฟื้นฟูแหล่งน้ำ กรมทรัพยากรน้ำ ข้อมูล ณ วันที่ ๑๒ พฤศจิกายน ๒๕๖๑)

ลำดับที่	ชื่อโครงการ	พื้นที่ดำเนินการ				ความจุเก็บกัก (ล้าน ลบ.ม.)	ปริมาณปัจจุบัน (ล้าน ลบ.ม.)
		ตำบล	อำเภอ	จังหวัด	ลุ่มน้ำหลัก		
๑	โครงการอนุรักษ์ฟื้นฟูแหล่งน้ำห้วยไม้เต็ง		บ้านคา,สวนผึ้ง	ราชบุรี	แม่งลอง	วางท่อผันน้ำ	-
๒	โครงการอนุรักษ์ฟื้นฟูแหล่งน้ำหนองแหมหลวง	ต.แม่ปู	แม่พริก	ลำปาง	วัง	๒.๖๙	๐.๑๙
๓	โครงการอนุรักษ์ฟื้นฟูแหล่งน้ำทุ่งกระเต็น	เยี่ยปราสาท,ท่าโพธิ์, ทุ่งกระเต็น, ทุ่งตาด	หนองกี่	บุรีรัมย์	มูล	๘.๖๓	๔.๙๓
๔	โครงการอนุรักษ์ฟื้นฟูแหล่งน้ำบึงกิว (บึงจิว)	ธงธานี,บึงนคร	จวิชัยบุรี	ร้อยเอ็ด	ชี	๔.๘๖	๓.๘๙
๕	โครงการอนุรักษ์ฟื้นฟูแหล่งน้ำหนองตีนคอย	สามเงา,ยกกระบัตร	สามเงา	ตาก	วัง	๕.๕๐	๖.๑๓
๖	โครงการอนุรักษ์ฟื้นฟูแหล่งน้ำหนองบัวพระเจ้าหลวง	เชิงดอย	ดอกสะเก็ด	เชียงใหม่	ปิง	๐.๔๕	๐.๔๔
๗	โครงการอนุรักษ์ฟื้นฟูแหล่งน้ำคลองพระปรัง		กบินทร์บุรี	ปราจีนบุรี	ปราจีนบุรี	ก่อสร้างฝาย	-
๘	โครงการอนุรักษ์ฟื้นฟูแหล่งน้ำหนองบัวลอย	แม่ยม	เมือง	แพร่	ยม	๒.๕๐	๒.๒๑
๙	โครงการอนุรักษ์ฟื้นฟูแหล่งน้ำคลองท่อมกลาง	สิงหนาท	ลาดบัวหลวง	พระนครศรีอยุธยา	เจ้าพระยา	-	-
๑๐	โครงการอนุรักษ์ฟื้นฟูแหล่งน้ำบึงสีไฟ		เมือง	พิจิตร	น่าน	๐.๖๐	๐.๕๑
๑๑	โครงการอนุรักษ์ฟื้นฟูแหล่งน้ำพื้นที่บางระกำ		บางระกำ	พิษณุโลก	ยม	๒.๐๑	๑.๔๔
๑๒	โครงการอนุรักษ์ฟื้นฟูแหล่งน้ำห้วยหลวง-หนองหยาฯ		กุมภวาปี	อุดรธานี	ชี	๑๐๗.๘๗	๘๕.๓๗
๑๓	โครงการอนุรักษ์ฟื้นฟูแหล่งน้ำโครงการลำน้ำอิง		แม่ใจ,เมือง	พะเยา	โขง	๑.๐๓	๐.๗๔
๑๔	โครงการอนุรักษ์ฟื้นฟูแหล่งน้ำหนองลาดควาย	นาแต่	คำตากล้า	สกลนคร	โขง	๓.๔๕	๔.๖๓
๑๕	โครงการอนุรักษ์ฟื้นฟูแหล่งน้ำแระแม (พื้นที่แก้มลิงทุ่งเชียงตึก)	แระแม,ในเมือง	เมือง	อุบลราชธานี	มูล	๒.๐๐	๑.๓๑
	รวม					๑๔๑.๕๙	๑๑๑.๘๐

\*\*\*มีการปรับปรุงข้อมูลราย ๒ สัปดาห์

## ๑๒. การช่วยเหลือเพื่อบรรเทาสถานการณ์อุทกภัยและภัยแล้ง (กรมทรัพยากรน้ำ)

สรุปการสูบน้ำ และบริการน้ำดื่ม เพื่อช่วยเหลือสถานการณ์อุทกภัยและภัยแล้งตั้งแต่ ๒๙ ตุลาคม - ๑๖ พฤศจิกายน พ.ศ. ๒๕๖๑

หน่วยงาน	จังหวัด	ปริมาณสูบน้ำ (ลบ.ม.)	ปริมาณแจกจ่ายน้ำ (ลิตร)	ประโยชน์ที่ได้รับ		
				อุปโภค-บริโภค		
				ครัวเรือน	ประชากร	พื้นที่
ภาค ๒	นครสวรรค์	๑๗๙,๘๒๐	-	-	-	๑,๐๐๐
	อุทัยธานี	๒๓๙,๗๖๐	-	-	-	๒,๐๐๐
ภาค ๔	ขอนแก่น	๔๖๑,๔๔๐	-	๗๘๗	๓,๖๗๓	-
	มหาสารคาม	๒๘,๐๐๐	-	๘๘	๕๒๑	-
ภาค ๕	บุรีรัมย์	๒๙๓,๒๐๐	-	๘๕๖	๓,๗๒๘	-
	นครราชสีมา	๑๒๐,๗๕๐	-	๗๙๙	๒,๙๖๑	-
ภาค ๖	ปราจีนบุรี	๑๙๒,๐๐๐	-	๒๕๑	๘๒๐	๑,๖๕๐
ภาค ๗	เพชรบุรี	๙,๗๒๐	-	๒,๖๐๐	๑๑,๐๐๐	-
	นครปฐม	๒๔,๓๐๐	-	๑๕๐	๘๐๐	๑,๐๐๐
ภาค ๙	อุดรดิตถ์	-	๑๒๕	๘๕๒	๒,๓๐๐	-
ภาค ๑๐	ชุมพร	๒,๔๐๐	-	๓๕	๑๒๐	๑๕
	ภูเก็ต	๓,๒๐๐	-	๙๘๐	๔,๒๒๕	๕,๖๐๐
	สุราษฎร์ธานี	๑,๖๐๐	-	๑๐	๓๐	๑๕๐
		๑,๕๕๖,๑๙๐	๑๒๕	๗,๔๐๘	๓๐,๑๗๘	๑๑,๔๑๕

จึงเรียนมาเพื่อโปรดทราบ

นายสุวัฒน์ เปี่ยมปัจจัย  
อธิบดีกรมทรัพยากรน้ำ