



รายงานการเฝ้าระวังติดตามสถานการณ์น้ำ ๒๔ ชั่วโมง

ศูนย์ป้องกันวิกฤติน้ำ กรมทรัพยากรน้ำ กระทรวงทรัพยากรธรรมชาติและสิ่งแวดล้อม
โทรศัพท์ ๐ ๒๒๔๘ ๖๖๓๑ โทรสาร ๐ ๒๒๔๘ ๖๖๒๙ <http://www.dwr.go.th>

รายงานฉบับที่ ๖๔๑/๒๕๖๑

เวลา ๑๕.๐๐ น.

วันที่ ๑๘ พฤศจิกายน ๒๕๖๑

เรื่อง รายงานการเฝ้าระวังติดตามสถานการณ์น้ำ ๒๔ ชั่วโมง

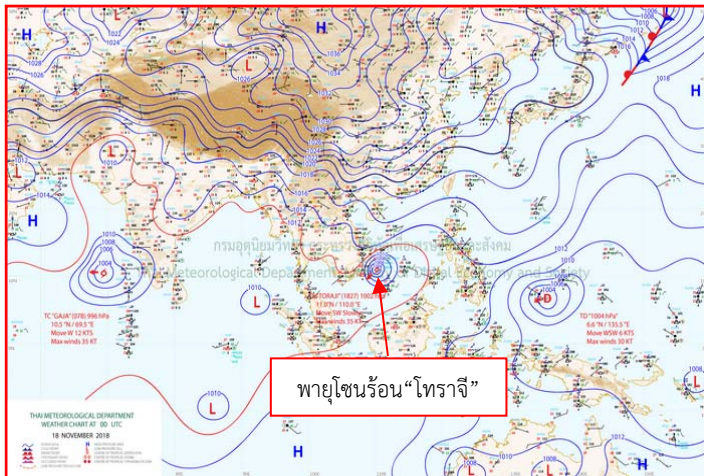
เรียนรมว.ทส. เลขาธิการ รมว.ทส.ปท.ทส. รอง ปท.ทส. อทน. รอง อทน. และหน่วยงานที่เกี่ยวข้อง

กรมทรัพยากรน้ำขอรายงานการเฝ้าระวังและติดตามสถานการณ์น้ำ ประจำวันที่ ๑๘ พฤศจิกายน ๒๕๖๑ ดังนี้

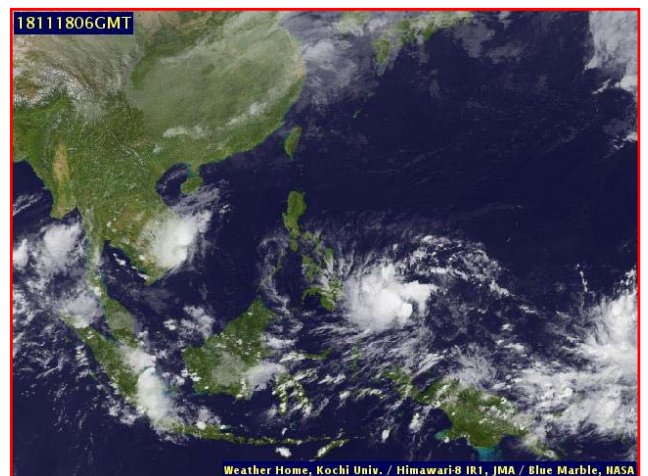
๑. สภาวะอากาศ เวลา ๑๒.๐๐น.(ที่มา: กรมอุตุนิยมวิทยา)

พยากรณ์อากาศ ๒๔ ชั่วโมงข้างหน้า บริเวณภาคเหนือ ภาคตะวันออกเฉียงเหนือ ภาคกลาง และภาคตะวันออก ยังคงมีฝนฟ้าคะนองเกิดขึ้นได้ในระยะนี้ ส่วนภาคใต้ตอนล่างยังคงมีฝนตกต่อเนื่องและมีฝนตกหนักบางแห่ง

อนึ่ง พายุไซร่อน “โทราจี”(Toraji) อยู่ห่างออกไปทางตะวันออกเฉียงเหนือ จากนครโฮจิมินห์ ประเทศเวียดนาม ประมาณ ๓๘๓ กิโลเมตร คาดว่าพายุนี้จะเคลื่อนผ่านทางตอนใต้ของประเทศเวียดนาม ในช่วงวันที่ ๑๘-๑๙ พ.ย. ๖๑ และจะอ่อนกำลังลงเป็นพายุดีเปรสชัน และหย่อมความกดอากาศต่ำตามลำดับ เคลื่อนตัวลงสู่อ่าวไทย ผ่านภาคใต้ตอนกลางลงสู่ทะเลอันดามัน ในช่วงวันที่ ๑๙-๒๑ พ.ย. ๖๑ ทำให้ภาคใต้ตั้งแต่จังหวัดสุราษฎร์ธานีลงไปถึงจังหวัดนราธิวาสมีฝนเพิ่มมากขึ้นและมีฝนตกหนักถึงหนักมากบางแห่ง ขอให้ประชาชนบริเวณดังกล่าวระวังอันตรายจากฝนที่ตกหนักและฝนที่ตกสะสมไว้ด้วย

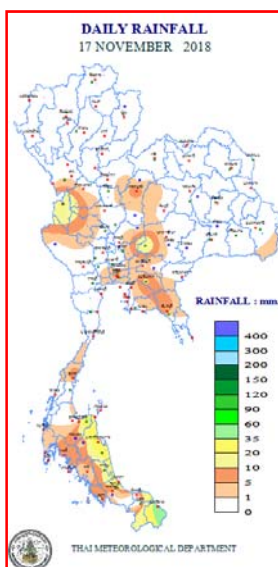


แผนที่อากาศ วันที่ ๑๘ พ.ย. ๒๕๖๑ เวลา ๐๗.๐๐น.



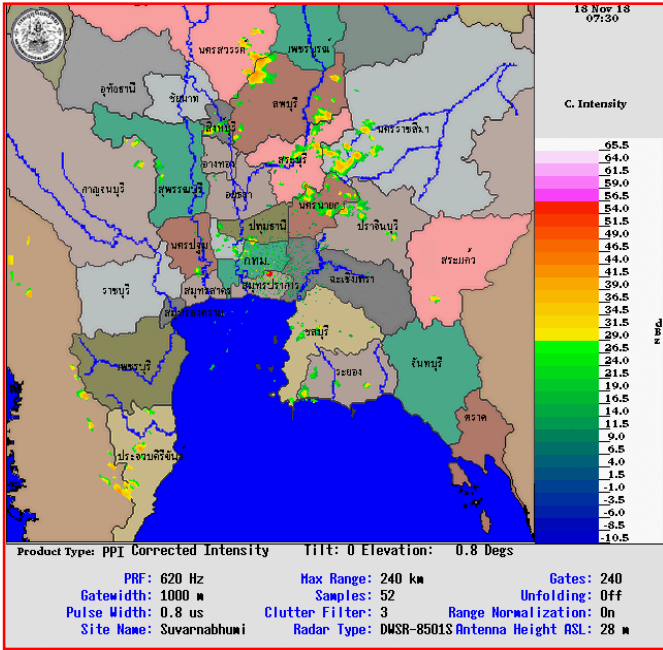
ภาพถ่ายดาวเทียม วันที่ ๑๘ พ.ย. ๒๕๖๑ เวลา ๑๓.๐๐น.

๒. ปริมาณฝนสะสม ณ เวลา ๐๗.๐๐น.(เมื่อวาน) - ๐๗.๐๐ น.(วันนี้)(ที่มา: กรมอุตุนิยมวิทยา)

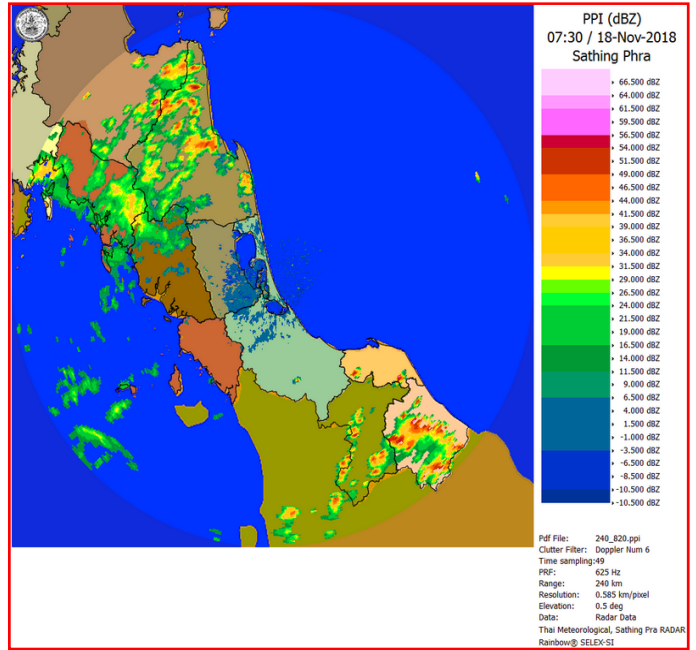


จุดตรวจวัด	ปริมาณฝน (มม.)
จ.นราธิวาส	๔๗.๐
จ.สุราษฎร์ธานี สกช.	๓๗.๕
จ.สงขลา	๓๖.๘
จ.นครศรีธรรมราช	๓๑.๓
จ.ตาก (อุ้มผาง)	๒๓.๐
จ.นครราชสีมา (ปากช่อง)	๑๘.๙
จ.นครนายก	๑๖.๐

๓.เรดาร์ตรวจอากาศ ณ วันที่ ๑๘ พฤศจิกายน ๒๕๖๑(ที่มา: กรมอุตุนิยมวิทยา)



สถานีสุวรรณภูมิเวลา ๑๘.๓๐น.



สถานีสีติงพระ เวลา ๑๘.๓๐น.

จากเรดาร์ตรวจอากาศจะพบว่ามียกุ่มเมฆฝนกระจายบริเวณภาคกลาง ภาคตะวันออก และภาคใต้ของประเทศไทย

๔.สถานการณ์น้ำในอ่างเก็บน้ำขนาดใหญ่ ณ วันที่ ๑๘ พฤศจิกายน ๒๕๖๑(ที่มา: กรมชลประทาน)

สภาพน้ำในอ่างเก็บน้ำขนาดใหญ่ปริมาณน้ำในอ่างฯ ๕๗,๓๗๑ ล้าน ลบ.ม. คิดเป็นร้อยละ ๘๑ (ปริมาณน้ำใช้การได้ ๓๓,๘๒๙ ล้าน ลบ.ม. คิดเป็นร้อยละ ๗๑) ปริมาณน้ำในอ่างฯ เทียบกับปี ๒๕๖๐ (๕๙,๘๖๓ ล้าน ลบ.ม. คิดเป็นร้อยละ ๘๔) น้อยกว่าปี ๒๕๖๐ จำนวน ๒,๔๙๒ ล้าน ลบ.ม. ปริมาณน้ำไหลลงอ่างฯ จำนวน ๖๓.๒๗ ล้าน ลบ.ม.ปริมาณน้ำระบายจำนวน ๙๓.๒๐ ล้าน ลบ.ม. สามารถรับน้ำได้อีก ๑๓,๕๗๗ ล้าน ลบ.ม.

อ่างเก็บน้ำ	ปริมาณน้ำในอ่าง		ปริมาณน้ำใช้การได้		ปริมาณน้ำไหลลงอ่าง		ปริมาณน้ำระบาย		ปริมาณน้ำรับได้อีก (ล้าน ม. ^๓) (ความจุที่ รมส.- ปริมาณน้ำปัจจุบัน)
	ปริมาณ (ล้าน ม. ^๓)	% น้ำเก็บกัก	ปริมาณ (ล้าน ม. ^๓)	% น้ำใช้การ	วันนี้ (ล้าน ม. ^๓)	เมื่อวาน (ล้าน ม. ^๓)	วันนี้ (ล้าน ม. ^๓)	เมื่อวาน (ล้าน ม. ^๓)	
๑.ภูมิพล	๙,๗๖๗	๗๓	๕,๙๖๗	๖๒	๑๕.๐๑	๑๐.๑๘	๑๙.๕๗	๒๐.๐๑	๓,๖๙๕
๒.สิริกิติ์	๘,๒๒๒	๘๖	๕,๓๗๒	๘๑	๘.๙๔	๘.๗๕	๒๐.๑๗	๑๙.๙๘	๒,๒๘๖
๓.จุฬารัตน์	๑๑๔	๖๙	๗๗	๖๐	๐.๔๔	๐.๘๖	๐.๐๐	๐.๑๐	๖๗
๔.อุบลรัตน์	๘๓๗	๓๔	๒๕๖	๑๔	๑.๖๒	๑.๖๒	๐.๕๐	๐.๕๐	๓,๘๐๓
๕.ลำปาว	๑,๒๒๑	๖๒	๑,๑๒๑	๖๐	๑.๔๓	๑.๔๔	๑.๔๓	๑.๔๔	๑,๒๒๙
๖.สิรินธร	๑,๓๖๐	๖๙	๕๒๙	๔๗	๑.๖๐	๐.๐๐	๐.๘๔	๐.๕๓	๖๐๖
๗.ป่าสักชลสิทธิ์	๗๑๙	๗๕	๗๑๖	๗๕	๐.๘๒	๐.๐๐	๒.๒๐	๒.๒๐	๒๔๑
๘.ศรีนครินทร์	๑๖,๔๑๔	๙๒	๖,๑๔๙	๘๒	๑๐.๓๑	๑๐.๖๘	๑๑.๙๔	๑๔.๓๖	๒,๓๕๖
๙.วชิราลงกรณ์	๗,๖๖๒	๘๖	๔,๖๕๐	๘๐	๓.๐๙	๖.๖๘	๑๒.๙๙	๑๓.๐๑	๓,๓๓๘
๑๐.ขุนด่านปราการชล	๒๑๗	๙๗	๒๑๓	๙๗	๐.๒๓	๐.๐๑	๐.๙๒	๐.๕๓	๘
๑๑.รัชชประภา	๔,๗๙๓	๘๕	๓,๔๔๒	๘๐	๓.๗๓	๕.๔๖	๕.๐๐	๕.๐๘	๑,๓๕๑
๑๒.บางบาล	๙๕๗	๖๖	๖๘๐	๕๘	๕.๖๓	๖.๗๑	๖.๘๒	๗.๐๔	๖๓๓

๕.สถานการณ์น้ำในประเทศ ณ วันที่ ๑๕ - ๑๘ พฤศจิกายน ๒๕๖๑(ที่มา: กรมชลประทาน)

สถานี	แม่น้ำ	อำเภอ	จังหวัด	ระดับตลิ่ง (ม.รทก.)	ระดับน้ำ (ม.รทก.)				แนวโน้ม	เปรียบเทียบระดับตลิ่ง
					พฤษภาคม	ตุลาคม	พฤศจิกายน	ธันวาคม		
					๑๕ พ.ย.	๑๖ พ.ย.	๑๗ พ.ย.	๑๘ พ.ย.		
P.๑	ปิง	เมือง	เชียงใหม่	๓.๗๐	๑.๔๖	๑.๔๕	๑.๔๐	***	***	***
W.๑C	วัง	เมือง	ลำปาง	๕.๒๐	๐.๓๔	๐.๒๒	๐.๑๖	***	***	***
Y.๑๖	ยม	บางระกำ	พิษณุโลก	๗.๓๐	๑.๒๙	๑.๓๐	๑.๓๐	๑.๓๐	ทรงตัว	-๖.๐๐
N.๗A	น่าน	เมือง	พิจิตร	๙.๘๗	๓.๑๒	๓.๑๓	๓.๑๘	๓.๒๓	เพิ่มขึ้น	-๖.๖๔
C.๒	เจ้าพระยา	เมือง	นครสวรรค์	๒๖.๒๐	๑๘.๓๓	๑๘.๕๑	๑๘.๖๑	๑๘.๖๒	เพิ่มขึ้น	-๗.๕๘
C.๑๓	เจ้าพระยา	สรรพยา	ชัยนาท	๑๖.๓๔	๕.๙๐	๕.๙๐	๕.๙๐	๕.๙๐	ทรงตัว	-๑๐.๔๔
M.๖A	มูล	สตึก	บุรีรัมย์	๖.๐๐	๑.๓๔	๑.๔๒	๑.๔๘	๑.๔๒	ลดลง	-๔.๕๘
M.๗	มูล	เมือง	อุบลราชธานี	๗.๐๐	๒.๔๘	๒.๔๖	๒.๔๗	๒.๔๙	เพิ่มขึ้น	-๔.๕๑
M.๑๙๑	ลำตะคอง	เมือง	นครราชสีมา	๓.๐๐	๐.๙๙	๐.๙๙	๐.๙๘	๐.๙๗	ลดลง	-๒.๐๓
M.๖๙	ลำเซบก	โครงการพัฒนา	อุบลราชธานี	๗.๓๐	๕.๕๐	๕.๕๐	๕.๕๕	๕.๕๗	เพิ่มขึ้น	-๑.๗๓
X.๖๔	คลองท่าแซะ	ท่าแซะ	ชุมพร	๑๗.๑๓	๑๐.๓๘	๙.๘๒	๙.๗๗	๙.๗๑	ลดลง	-๗.๔๒
X.๑๔๙	คลองกลาย	นบพิตำ	นครศรีธรรมราช	๓๓.๙๖	๒๙.๒๐	๒๙.๑๘	๒๙.๒๖	๒๙.๑๘	ลดลง	-๔.๗๘
X.๒๗๔	แม่น้ำโก-ลก	แว้ง	นราธิวาส	๒๔.๑๘	๑๘.๙๐	๑๘.๙๙	๑๘.๘๙	๑๘.๙๘	เพิ่มขึ้น	-๕.๒๐
X.๓๗A	แม่น้ำตาปี	พระแสง	สุราษฎร์ธานี	๑๑.๗๐	๗.๖๔	๗.๕๕	๗.๒๔	๗.๒๑	ลดลง	-๔.๔๙

*** ยังไม่ได้รับรายงาน

๖.สถานการณ์น้ำในพื้นที่ลุ่มน้ำโขง ณ วันที่ ๑๒ พฤศจิกายน ๒๕๖๑(ที่มา: Mekong River Commission (MRC))

สถานี	ปริมาณฝน ๒๔ ชม. (มม)	ระดับอ้างอิง (ม.รทก.)	ระดับตลิ่ง (ม.)	ระดับน้ำ (ม.) ๑๒พ.ย.	เปรียบเทียบระดับตลิ่ง	ระดับน้ำคาดการณ์ (ม.)			แนวโน้ม
						๑๓พ.ย.	๑๔พ.ย.	๑๕พ.ย.	
อ.เชียงแสน จ.เชียงราย	๐.๐	๓๕๗.๑๑๐	๑๒.๘๐	๓.๐๙	-๘.๓๕	๓.๐๒	๓.๓๘	๓.๕๖	เพิ่มขึ้น
อ.เชียงคาน จ.เลย	๐.๐	๑๙๔.๑๑๘	๑๖.๐๐	๗.๖๒	-๗.๑๘	๗.๕๕	๗.๕๑	๗.๔๕	ลดลง
อ.เมือง จ.หนองคาย	๐.๐	๑๕๓.๖๔๘	๑๒.๒๐	๔.๗๐	-๖.๓	๔.๖๑	๔.๕๒	๔.๔๕	ลดลง
อ.เมือง จ.นครพนม	๐.๐	๑๓๐.๙๖๑	๑๒.๐๐	๔.๗๐	-๗.๔๙	๔.๖๑	๔.๕๒	๔.๔๕	ลดลง
อ.เมือง จ.มุกดาหาร	๐.๐	๑๒๔.๒๑๙	๑๒.๕๐	๔.๑๓	-๘.๐๔	๔.๑๐	๔.๐๔	๔.๐๑	ลดลง
อ.โขงเจียม จ.อุบลราชธานี	๐.๐	๘๙.๐๓๐	๑๔.๕๐	๔.๖๓	-๙.๖	๔.๕๒	๔.๓๒	๔.๒๕	ลดลง

***เนื่องจากปัจจุบันสถานการณ์น้ำน้อย MRC จึงมีการปรับปรุงข้อมูลเป็นรายสัปดาห์

๖.สถานการณ์เตือนภัย Early Warning ณ วันที่ ๑๘ พฤศจิกายน ๒๕๖๑(ที่มา: สำนักวิจัย พัฒนาและอุทกวิทยา กรมทรัพยากรน้ำ) [เวลา ๐๘.๐๐ น. - ๑๕.๐๐ น.(วันนี้)]

การแจ้งเตือน	สถานี	การแจ้งเตือน
เตือนสีแดง (อพยพ)	-	-
เตือนสีเหลือง (เตือนภัย)	-	-
เตือนสีเขียว (เฝ้าระวัง)	-	-

***ไม่มีสถานการณ์

๗.สถานการณ์ธรณีพิบัติภัย ณ วันที่ ๑๘ พฤศจิกายน ๒๕๖๑(ที่มา : กรมทรัพยากรธรณี)

เนื่องจากในพื้นที่เสี่ยงดินถล่ม มีปริมาณน้ำฝนไม่ถึงเกณฑ์การเฝ้าระวัง ประกอบกับบางพื้นที่ไม่มีฝนตก จึงไม่มีพื้นที่ติดตามสถานการณ์พิบัติภัยดินถล่มและน้ำป่าไหลหลาก

๘.เหตุการณ์วิกฤตน้ำปัจจุบัน ณ วันที่ ๑๘ พฤศจิกายน ๒๕๖๑ [เวลา ๐๘.๐๐ น. - ๑๕.๐๐ น.(วันนี้)]

ไม่มีสถานการณ์

๙.สถานการณ์อุทกภัย ณ วันที่ ๑๘ พฤศจิกายน ๒๕๖๑ (ที่มา :กรมป้องกันและบรรเทาสาธารณภัย)

สถานการณ์อุทกภัยจากร่องมรสุมกำลังแรงพาดผ่านภาคใต้ตอนล่าง ตั้งแต่วันที่ ๗-๑๗ พ.ย. ๖๑ ทำให้เกิดน้ำท่วมฉับพลัน น้ำป่าไหลหลาก น้ำล้นตลิ่ง ในพื้นที่ ๓ จังหวัด (จ.ประจวบคีรีขันธ์ ชุมพร เพชรบุรี) ๑๓ อำเภอ ๘๖ ตำบล ๗๒๕ หมู่บ้าน ๑ ทต. ๘ ชุมชน ประชาชนได้รับผลกระทบ ๓๒,๕๔๕ครัวเรือน ๗๖,๗๒๒ คน เสียชีวิต ๓ ราย (จ.ชุมพร ๒ ราย จ.ประจวบคีรีขันธ์ ๑ ราย) ให้การช่วยเหลือค่าจัดการศพผู้เสียชีวิตแล้วทั้ง ๓ ราย สถานการณ์คลี่คลายแล้วทั้งหมด

๑๐.การคาดหมายลักษณะอากาศ ๗ วันข้างหน้า (ระหว่างวันที่ ๑๘ - ๒๔ พฤศจิกายน ๒๕๖๑)

ในช่วงวันที่ ๑๘-๒๑ พ.ย. ประเทศไทยตอนบนยังคงมีฝนฟ้าคะนอง สำหรับภาคใต้มีฝนเพิ่มขึ้นและมีฝนตกหนักบางแห่ง ส่วนในช่วงวันที่ ๒๒-๒๔ พ.ย. ประเทศไทยตอนบนยังคงฝนฟ้าคะนองเกิดขึ้นในระยะแรก หลังจากนั้นอุณหภูมิจะลดลง ๑-๓ องศาเซลเซียส ในภาคเหนือและภาคตะวันออกเฉียงเหนือ สำหรับภาคใต้มีฝนตกต่อเนื่อง ส่วนบริเวณอ่าวไทยมีคลื่นสูงประมาณ ๒ เมตร

๑๑.โครงการพัฒนาแหล่งน้ำ (สำนักอนุรักษ์และฟื้นฟูแหล่งน้ำกรมทรัพยากรน้ำ ข้อมูล ณ วันที่ ๑๒ พฤศจิกายน ๒๕๖๑)

ลำดับที่	ชื่อโครงการ	พื้นที่ดำเนินการ				ความจุเก็บกัก (ล้าน ลบ.ม.)	ปริมาณปัจจุบัน (ล้าน ลบ.ม.)
		ตำบล	อำเภอ	จังหวัด	ลุ่มน้ำหลัก		
๑	โครงการอนุรักษ์ฟื้นฟูแหล่งน้ำห้วยไม้แดง		บ้านคา,สวนผึ้ง	ราชบุรี	แม่กลอง	วางท่อผันน้ำ	-
๒	โครงการอนุรักษ์ฟื้นฟูแหล่งน้ำหนองแหมหลวง	ต.แม่ปู้	แม่พริก	ลำปาง	วัง	๒.๖๙	๐.๑๙
๓	โครงการอนุรักษ์ฟื้นฟูแหล่งน้ำทุ่งกระเด็น	เยี่ยปราสาท,ท่าโพธิ์, ทุ่งกระเด็น, ทุ่งตาด	หนองกี่	บุรีรัมย์	มูล	๘.๖๓	๔.๙๓
๔	โครงการอนุรักษ์ฟื้นฟูแหล่งน้ำบึงกิว (บึงจิว)	ธงธานี,บึงนคร	จัวบุรี	ร้อยเอ็ด	ชี	๔.๘๖	๓.๘๙
๕	โครงการอนุรักษ์ฟื้นฟูแหล่งน้ำหนองตบดอย	สามเงา,ยกกระบัตร์	สามเงา	ตาก	วัง	๕.๕๐	๖.๑๓
๖	โครงการอนุรักษ์ฟื้นฟูแหล่งน้ำหนองบัวพระเจ้าหลวง	เชิงดอย	ดอกสะเก็ด	เชียงใหม่	ปิง	๐.๔๕	๐.๔๔
๗	โครงการอนุรักษ์ฟื้นฟูแหล่งน้ำคลองพระปรัง		กบินทร์บุรี	ปราจีนบุรี	ปราจีนบุรี	ก่อสร้างฝาย	-
๘	โครงการอนุรักษ์ฟื้นฟูแหล่งน้ำหนองบัวลอย	แม่ยม	เมือง	แพร่	ยม	๒.๕๐	๒.๒๑
๙	โครงการอนุรักษ์ฟื้นฟูแหล่งน้ำคลองหลุมทองกลาง	สิงหนาท	ลาดบัวหลวง	พระนครศรีอยุธยา	เจ้าพระยา	-	-
๑๐	โครงการอนุรักษ์ฟื้นฟูแหล่งน้ำบึงสีไฟ		เมือง	พิจิตร	น่าน	๐.๖๐	๐.๕๑
๑๑	โครงการอนุรักษ์ฟื้นฟูแหล่งน้ำพื้นที่บางระกำ		บางระกำ	พิษณุโลก	ยม	๒.๐๑	๑.๔๔
๑๒	โครงการอนุรักษ์ฟื้นฟูแหล่งน้ำห้วยหลวง-หนองหายฯ		กุมภวาปี	อุดรธานี	ชี	๑๐๗.๘๗	๘๕.๓๗
๑๓	โครงการอนุรักษ์ฟื้นฟูแหล่งน้ำโครงการลำน้ำอิง		แม่ใจ,เมือง	พะเยา	โขง	๑.๐๓	๐.๗๔
๑๔	โครงการอนุรักษ์ฟื้นฟูแหล่งน้ำหนองลาดควาย	นาแต่	คำตากล้า	สกลนคร	โขง	๓.๔๕	๔.๖๓
๑๕	โครงการอนุรักษ์ฟื้นฟูแหล่งน้ำแจะแม (พื้นที่แก้มลิงทุ่งเชียงตึก)	แจะแม,ในเมือง	เมือง	อุบลราชธานี	มูล	๒.๐๐	๑.๓๑
	รวม					๑๔๑.๕๙	๑๑๑.๘๐

***มีการปรับปรุงข้อมูลราย ๒ สัปดาห์

๑๒.การช่วยเหลือเพื่อบรรเทาสถานการณ์อุทกภัยและภัยแล้ง (กรมทรัพยากรน้ำ)

สรุปการสูบน้ำ และบริการน้ำดื่ม เพื่อช่วยเหลือสถานการณ์อุทกภัยและภัยแล้งตั้งแต่ ๒๙ ตุลาคม - ๑๖ พฤศจิกายน พ.ศ. ๒๕๖๑

หน่วยงาน	จังหวัด	ปริมาณสูบน้ำ (ลบ.ม.)	ปริมาณแจกจ่ายน้ำ (ลิตร)	ประโยชน์ที่ได้รับ		
				อุปโภค-บริโภค		
				ครัวเรือน	ประชากร	พื้นที่
ภาค ๒	นครสวรรค์	๑๗๙,๘๒๐	-	-	-	๑,๐๐๐
	อุทัยธานี	๒๓๙,๗๖๐	-	-	-	๒,๐๐๐
ภาค ๔	ขอนแก่น	๔๖๑,๔๔๐	-	๗๘๗	๓,๖๗๓	-
	มหาสารคาม	๒๘,๐๐๐	-	๘๘	๕๒๑	-
ภาค ๕	บุรีรัมย์	๒๙๓,๒๐๐	-	๘๕๖	๓,๗๒๘	-
	นครราชสีมา	๑๒๐,๗๕๐	-	๗๙๙	๒,๙๖๑	-
ภาค ๖	ปราจีนบุรี	๑๙๒,๐๐๐	-	๒๕๑	๘๒๐	๑,๖๕๐
ภาค ๗	เพชรบุรี	๙,๗๒๐	-	๒,๖๐๐	๑๑,๐๐๐	-
	นครปฐม	๒๔,๓๐๐	-	๑๕๐	๘๐๐	๑,๐๐๐
ภาค ๙	อุตรดิตถ์	-	๑๒๕	๘๕๒	๒,๓๐๐	-
ภาค ๑๐	ชุมพร	๒,๔๐๐	-	๓๕	๑๒๐	๑๕
	ภูเก็ต	๓,๒๐๐	-	๙๘๐	๔,๒๒๕	๕,๖๐๐
	สุราษฎร์ธานี	๑,๖๐๐	-	๑๐	๓๐	๑๕๐
		๑,๕๕๖,๑๙๐	๑๒๕	๗,๔๐๘	๓๐,๑๗๘	๑๑,๔๑๕

จึงเรียนมาเพื่อโปรดทราบ

นายสุวัฒน์ เปี่ยมปัจจัย
อธิบดีกรมทรัพยากรน้ำ