



รายงานสถานการณ์น้ำ
ศูนย์ป้องกันวิกฤติน้ำ กรมทรัพยากรน้ำ
วันอังคารที่ ๒๐ พฤศจิกายน ๒๕๖๑

สภาวะอากาศ บริเวณภาคเหนือ ภาคตะวันออกเฉียงเหนือ ภาคกลาง และภาคตะวันออก ยังคงมีฝนฟ้าคะนองเกิดขึ้นได้ในระยะนี้ ส่วนภาคใต้ตอนล่างยังคงมีฝนตกต่อเนื่องและมีฝนตกหนักบางแห่ง ขอให้ประชาชนบริเวณภาคใต้ตอนล่างระวังอันตรายจากฝนที่ตกสะสมไว้ด้วย อนึ่ง พายุดีเปรสชัน “โทราจี” (Toraji) บริเวณประเทศเวียดนามตอนล่างได้อ่อนกำลังลงเป็นหย่อมความกดอากาศต่ำแล้ว โดยอยู่ทางตะวันตกเฉียงเหนือของกรุงโฮจิมินห์ ประมาณ ๓๕ กิโลเมตร คาดว่าหย่อมความกดอากาศต่ำนี้จะเคลื่อนตัวลงสู่อ่าวไทย ผ่านภาคใต้สู่ทะเลอันดามัน ในช่วงวันที่ ๑๙-๒๑ พ.ย. ๖๑ ทำให้ภาคตะวันออก และภาคใต้ตั้งแต่จังหวัดสุราษฎร์ธานีลงไปจังหวัดสงขลามีฝนเพิ่มมากขึ้นและมีฝนตกหนักถึงหนักมากบางแห่ง ขอให้ประชาชนบริเวณดังกล่าวระวังอันตรายจากฝนที่ตกหนักและฝนที่ตกสะสมไว้ด้วย สำหรับผู้ที่จะเดินทางไปยังประเทศเวียดนามตอนล่างควรตรวจสอบสภาพอากาศก่อนออกเดินทางด้วย



สถานการณ์น้ำ

กรมอุตุนิยมวิทยา เผยโทราจีเข้าไทย ๑๙-๒๑ พ.ย. ย้ำสุราษฎร์ลงไป-ฝนตกหนัก
จ.นครศรีธรรมราช น้ำป่าซัดรถกระบะตกคลองสูญหาย ๑ คน
จ.ปัตตานี จับตา ๕ อำเภอเสี่ยงน้ำท่วมฉับพลัน

สถานการณ์น้ำต่างประเทศ

(หมายเหตุ ข้อมูลข่าวจาก เดลินิวส์ ไอ เอ็น เอ็น)

สถานการณ์น้ำ

ระดับน้ำในแม่น้ำโขง : MRC: Mekong River Commission ณ วันที่ ๑๒ พฤศจิกายน ๒๕๖๑

สถานี	ระดับตลิ่ง	ระดับน้ำ ๓๑ ต.ค ๖๑	ระดับน้ำ ๑๒ พ.ย.๖๑	+สูงกว่าตลิ่ง -ต่ำกว่าตลิ่ง	แนวโน้ม
อ.เชียงแสน จ.เชียงราย	๑๒.๘๐	๔.๔๕	๓.๐๙	-๘.๓๕	เพิ่มขึ้น
อ.เชียงคาน จ.เลย	๑๖.๐๐	๘.๘๒	๗.๖๒	-๗.๑๘	ลดลง
อ.เมือง จ.หนองคาย	๑๒.๒๐	๕.๙๐	๔.๗๐	-๖.๓๐	ลดลง
อ.เมือง จ.นครพนม	๑๒.๐๐	๔.๕๑	๔.๗๐	-๗.๔๙	ลดลง
อ.เมือง จ.มุกดาหาร	๑๒.๕๐	๔.๔๖	๔.๑๓	-๘.๐๔	ลดลง
อ.โขงเจียม จ.อุบลราชธานี	๑๔.๕๐	๔.๙๐	๔.๖๓	-๙.๖๐	ลดลง

หมายเหตุ : ระดับ (รสม.) ข้อมูลจาก <http://www.dwr.go.th>

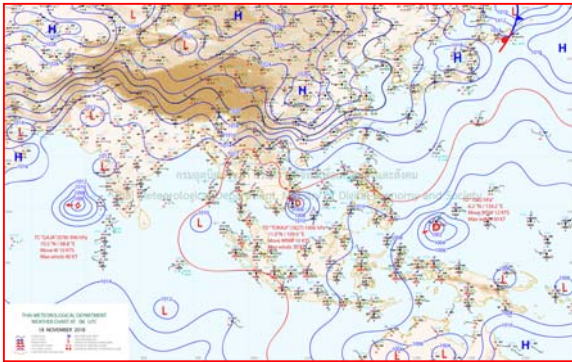
ระดับน้ำ-ลุ่มน้ำเลสาบสงขลา ลุ่มน้ำทะเลสาบสงขลา ปัจจุบันสถานการณ์น้ำในลำน้ำโดยทั่วไปอยู่ในภาวะปกติ (ระดับน้ำต่ำกว่าระดับตลิ่งต่ำสุด) สถานการณ์น้ำในลำน้ำส่วนใหญ่มีแนวโน้มลดลงและเพิ่มขึ้นบางพื้นที่ (ข้อมูลวันที่ ๑๙ พ.ย.๒๕๖๑ ที่มากรมชลประทาน) สถานีคลองลำ อ.ศรีนครินทร์ จ.พัทลุง สถานีคลองน่วย อ.เมือง จ.พัทลุง สถานีคลองหระ อ.หาดใหญ่ จ.สงขลา สถานีคลองอู่ตะเภา อ.สะเดา จ.สงขลา สถานีคลองอู่ตะเภา อ.คลองหอยโข่ง จ.สงขลา สถานีคลองอู่ตะเภา อ.หาดใหญ่ จ.สงขลา วัดปริมาณน้ำได้ ๔๒.๘๐ - ๒.๓๐ ๒๑.๘๐ ๑๗.๔๕ ๑๕.๗๕ ลบม./วินาที

ปริมาณน้ำฝนสูงสุด (มม.)

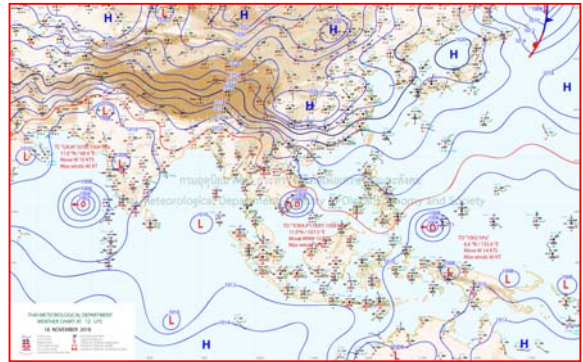
จังหวัด	๑๔ พ.ย.๖๑	๑๕ พ.ย.๖๑	๑๖ พ.ย.๖๑	๑๗ พ.ย.๖๑	๑๘ พ.ย.๖๑
จ.นครนายก	-	๑.๗		๓.๓	๑๐.๙
จ.ปราจีนบุรี	-	-		-	๒.๙
จ.สระแก้ว	-	-		-	-
จ.ฉะเชิงเทรา	๒.๕	๐.๘		๑๕.๑	๗.๓
จ.ชลบุรี	๒๑.๔	-		-	๑.๖
จ.ระยอง	๐.๕	-		๕.๒	๒๑.๑
จ.จันทบุรี	๓๖.๐	๓.๐		๒๓.๘	๓๑.๕
จ.ตราด	๒๐.๗	๒๓.๖		๒๐.๓	๘๐.๗
จ.เพชรบุรี	-	-		-	-
จ.ประจวบคีรีขันธ์	-	-		-	๐.๓
จ.ชุมพร	๑๘.๓	๓.๒		๗.๒	๑๕.๗
จ.สุราษฎร์ธานี	๑๕.๐	๗.๖		๕๐.๐	๔.๘
จ.นครศรีธรรมราช	๔๓.๑	๔๐.๓		๔๔.๐	๗๔.๕
จ.พัทลุง	๔๐.๐	๔๕.๗		๑๑.๒	-
จ.สงขลา	๑๐.๐	๕๕.๐		๓๖.๘	๑๒.๘
จ.ปัตตานี	๑๖.๐	๑๑.๘		๓.๐	๑๘.๐
จ.ยะลา	๖.๒	๐.๔		๐.๒	๒๖.๗
จ.นราธิวาส	๔๗.๒	๒๕.๒		๕๗.๐	๖๑.๘
จ.ระนอง	-	-		-	๑.๘
จ.พังงา	๑๐.๓	-		๑.๘	-
จ.กระบี่	๒๑.๘	๐.๖		๑๐.๙	๐.๔
จ.ภูเก็ต	๓.๐	๐.๒		-	๐.๘
จ.ตรัง	๑.๔	๖.๓		๐.๘	๐.๑
จ.สตูล	-	๘.๙		๑๑.๒	-



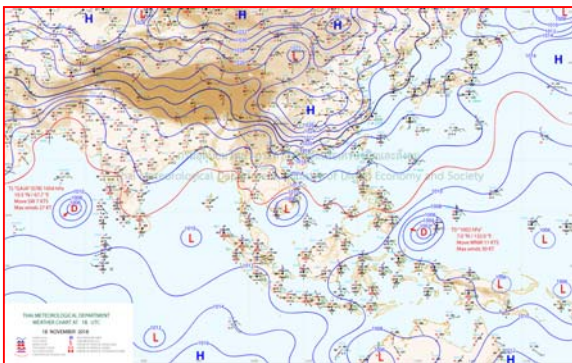
แผนที่อากาศ



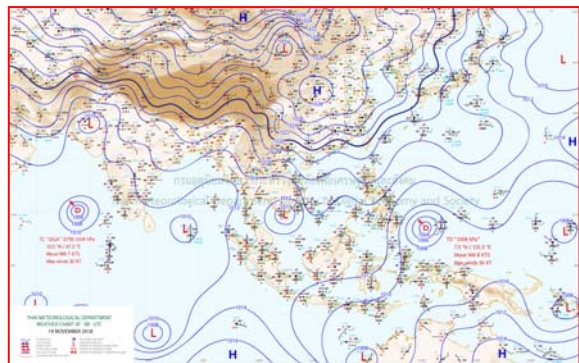
๑๘ พ.ย.๖๑ เวลา ๑๓:๐๐ น. ๑



๑๘ พ.ย.๖๑ เวลา ๑๕:๐๐ น. ๒



๑๘ พ.ย.๖๑ เวลา ๑๗:๐๐ น. ๓




๑๘ พ.ย.๖๑ เวลา ๑๙:๐๐ น. ๔



รายงานปริมาณน้ำฝนจากกรมอุตุนิยมวิทยา

วันที่ 19 พฤศจิกายน 2561

รายงานฝน เวลา 07.00 น.ของวันที่ 18 พฤศจิกายน 2561

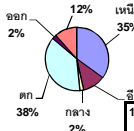
สถานีอุตุนิยมวิทยา					ปริมาณน้ำฝน24 ชม.(mm)	ปริมาณน้ำฝนสะสม(mm.)								
ภาคเหนือ					สูงสุด ของประเทศ	46.9	4,809.0	ภาคใต้ฝั่งตะวันออก						
สถานีอุตุนิยมวิทยา	ปริมาณน้ำฝน24 ชม.(mm)	ปริมาณน้ำฝนสะสม(mm.)	ปริมาณฝน พ.ย. (mm.)	สถานะฝนสะสม ปัจจุบันเทียบกับค่าเฉลี่ย 30 ปี	สูงสุด ของภาคเหนือ	46.9	1,998.9	สถานีอุตุนิยมวิทยา	ปริมาณน้ำฝน24 ชม.(mm)	ปริมาณน้ำฝนสะสม(mm.)	ปริมาณฝน (mm.)	สถานะฝนสะสม ปัจจุบันเทียบกับค่าเฉลี่ย 30 ปี		
					สูงสุด ของภาคกลาง	24.4	1,925.5						สูงสุด ของภาคตะวันออกเฉียงเหนือ	24.6
แม่ฮ่องสอน	-	1,141.9	44.9	ต่ำกว่า	สูงสุด ของภาคตะวันออก	21.1	4,809.0	เพชรบุรี	ไม่มีฝน	1,005.7	93.8	สูงกว่า		
ดอยอ่างขาง	ไม่มีฝน	1,998.9	***	***	สูงสุด ของภาคใต้ฝั่งตะวันออก	26.7	2,187.8	หนองพลับ สกษ.	0.3	1,302.5	125.0	สูงกว่า		
เชียงใหม่	2.5	1,874.2	59.2	สูงกว่า	สูงสุด ของภาคใต้ฝั่งตะวันตก	1.8	4,800.8	หัวหิน	-	1,257.5	101.2	สูงกว่า		
เชียงใหม่ สกษ.	ไม่มีฝน	1,811.4	56.8	สูงกว่า	ภาคตะวันออกเฉียงเหนือ					ประจวบคีรีขันธ์	ไม่มีฝน	1,341.4	154.5	ต่ำกว่า
ทุ่งช้าง	ไม่มีฝน	1,820.7	20.5	สูงกว่า	สถานีอุตุนิยมวิทยา	ปริมาณน้ำฝน24 ชม.(mm)	ปริมาณน้ำฝนสะสม(mm.)	ปริมาณฝน (mm.)	สถานะฝนสะสม ปัจจุบันเทียบกับค่าเฉลี่ย 30 ปี	ชุมพร	ไม่มีฝน	1,860.7	287.9	สูงกว่า
พะเยา	-	1,454.8	37.3	สูงกว่า						สวี สกษ.	0.2	1,972.4	352.1	สูงกว่า
หัวฝาง	ไม่มีฝน	1,829.7	27.6	สูงกว่า	เลย สกษ.	1.0	1,200.2	18.8	ต่ำกว่า	เกาะสมุย	ไม่มีฝน	1,516.7	506.6	สูงกว่า
เด่น	ไม่มีฝน	1,127.3	34.9	สูงกว่า	หนองคาย	-	1,716.6	15.2	สูงกว่า	สุราษฎร์ธานี	ฝนเล็กน้อย	1,338.3	329.9	ต่ำกว่า
แม่สะเรียง	ไม่มีฝน	1,503.3	22.1	สูงกว่า	เลย	-	1,180.4	20.0	ต่ำกว่า	นครศรีธรรมราช	2.7	1,623.8	631.2	ต่ำกว่า
แม่ใจ สกษ.	-	-	50.7	ต่ำกว่า	อุดรธานี	0.7	1,392.1	10.3	ต่ำกว่า	นครศรีธรรมราช สกษ.	ไม่มีฝน	1,520.5	623.5	ต่ำกว่า
เชียงใหม่	ไม่มีฝน	955.5	53.9	สูงกว่า	สกลนคร สกษ.	ไม่มีฝน	1,622.7	5.4	สูงกว่า	สุราษฎร์ธานี สกษ.	4.8	1,314.0	526.1	ต่ำกว่า
ลำปาง	ไม่มีฝน	1,162.0	29.5	สูงกว่า	สกลนคร	ไม่มีฝน	1,559.4	11.9	ต่ำกว่า	พระแสง สอท.	0.2	1,670.2	180.1	ต่ำกว่า
ลำพูน	ไม่มีฝน	1,108.9	44.1	สูงกว่า	นครพนม	ไม่มีฝน	2,733.6	9.7	สูงกว่า	ฉวาง	0.5	1,889.4	203.9	สูงกว่า
แพร่	-	1,040.1	25.6	ต่ำกว่า	นครพนม สกษ.	ไม่มีฝน	2,336.8	17.4	สูงกว่า	พัทลุง สกษ.	ไม่มีฝน	1,475.0	465.8	สูงกว่า
น่าน	0.2	1,111.3	18.1	ต่ำกว่า	หนองบัวลำภู	2.3	1,309.5	***	***	สงขลา	0.1	1,688.0	545.9	สูงกว่า
น่าน สกษ.	ไม่มีฝน	1,115.2	23.5	ต่ำกว่า	ขอนแก่น	ไม่มีฝน	1,292.6	15.9	สูงกว่า	หาดใหญ่	12.4	1,144.0	317.1	ต่ำกว่า
ลำปาง สกษ.	ไม่มีฝน	1,183.8	45.1	สูงกว่า	มหาสารคาม	ไม่มีฝน	1,225.0	18.1	ต่ำกว่า	ดอนขันธ์ สกษ.	1.2	1,791.2	428.7	สูงกว่า
อุดรดิตถ์	46.9	1,369.0	26.7	สูงกว่า	มุกดาหาร	ไม่มีฝน	1,928.6	13.3	สูงกว่า	สะเดา	12.8	967.5	242.1	ต่ำกว่า
สุโขทัย	2.1	894.6	6.0	ต่ำกว่า	กาฬสินธุ์	ไม่มีฝน	1,037.9	12.1	ต่ำกว่า	ปัตตานี	ไม่มีฝน	1,610.9	406.6	สูงกว่า
ศรีสะเกษ สกษ.	ไม่มีฝน	876.6	25.4	ต่ำกว่า	กาฬสินธุ์	ไม่มีฝน	1,107.8	21.1	ต่ำกว่า	ยะลา สกษ.	26.7	1,675.5	***	***
นลัมสีก	0.1	850.0	13.9	ต่ำกว่า	ชัยภูมิ	0.4	899.9	19.0	ต่ำกว่า	นราธิวาส	-	2,187.8	554.9	สูงกว่า
แม่สอด	ไม่มีฝน	1,794.1	23.7	สูงกว่า	ร้อยเอ็ด สกษ.	ไม่มีฝน	1,259.2	16.4	ต่ำกว่า	ภาคใต้ฝั่งตะวันตก				
ตาก	ไม่มีฝน	918.9	54.6	ต่ำกว่า	ร้อยเอ็ด	ไม่มีฝน	1,221.5	15.2	ต่ำกว่า	สถานีอุตุนิยมวิทยา	ปริมาณน้ำฝน24 ชม.(mm)	ปริมาณน้ำฝนสะสม(mm.)	ปริมาณฝน (mm.)	สถานะฝนสะสม ปัจจุบันเทียบกับค่าเฉลี่ย 30 ปี
เชียงใหม่	-	1,041.5	48.0	สูงกว่า	อุบลราชธานี (ศูนย์ฯ)	ไม่มีฝน	1,730.7	22.6	สูงกว่า					
พิษณุโลก	ไม่มีฝน	1,143.7	33.4	ต่ำกว่า	อุบลราชธานี สกษ.	ไม่มีฝน	1,915.6	26.0	สูงกว่า	ตะกั่วป่า	ไม่มีฝน	3,639.30	250.20	สูงกว่า
เพชรบูรณ์	-	1,008.5	11.6	ต่ำกว่า	ศรีสะเกษ	ไม่มีฝน	1,437.2	37.1	สูงกว่า	กระบี่	-	2,157.70	179.70	สูงกว่า
กำแพงเพชร	6.2	1,131.2	42.0	ต่ำกว่า	ท่าตูม	ไม่มีฝน	1,093.0	21.0	ต่ำกว่า	ภูเก็ต	0.8	2,050.50	177.40	ต่ำกว่า
อุ้มผาง	17.7	1,274.5	25.2	ต่ำกว่า	นครราชสีมา	ฝนเล็กน้อย	957.3	23.9	ต่ำกว่า	ภูเก็ต (ศูนย์ฯ)	ไม่มีฝน	2,495.70	207.80	สูงกว่า
พิจิตร สกษ.	19.1	1,036.8	23.1	ต่ำกว่า	สุรินทร์	ไม่มีฝน	1,120.8	28.7	ต่ำกว่า	เกาะลันตา	0.8	1,787.30	147.10	ต่ำกว่า
ดอนขุ่ยเขต สกษ.	0.2	1,326.9	54.0	สูงกว่า	สุรินทร์ สกษ.	ไม่มีฝน	1,064.5	22.1	ต่ำกว่า	ตรัง	0.1	2,036.80	203.90	ต่ำกว่า
วังชิ้นบุรี	ฝนเล็กน้อย	1,316.6	20.3	สูงกว่า	ไซดขันธ์	15.6	911.5	29.4	ต่ำกว่า	สตูล	ไม่มีฝน	2,072.60	223.90	สูงกว่า
ภาคกลาง					ปากช่อง สกษ.	24.6	1,394.6	31.3	สูงกว่า	สรุปปริมาณฝนมาก สถานีอุตุนิยมวิทยา ปริมาณน้ำฝน24 ชม.(mm) ปริมาณน้ำฝนสะสม(mm.)				
สถานีอุตุนิยมวิทยา	ปริมาณน้ำฝน24 ชม.(mm)	ปริมาณน้ำฝนสะสม(mm.)	ปริมาณฝน พ.ย. (mm.)	สถานะฝนสะสม ปัจจุบันเทียบกับค่าเฉลี่ย 30 ปี	นางรอง	0.8	752.9	37.2	ต่ำกว่า					
นครสวรรค์	2.1	890.8	27.4	ต่ำกว่า	บุรีรัมย์	ไม่มีฝน	829.4	19.9	ต่ำกว่า					
ตากฟ้า สกษ.	11.4	1,241.0	32.6	สูงกว่า	ภาคตะวันออก					1	อุดรดิตถ์	46.9	1,369.0	
ชัยนาท สกษ.	ไม่มีฝน	771.2	37.9	ต่ำกว่า	สถานีอุตุนิยมวิทยา	ปริมาณน้ำฝน24 ชม.(mm)	ปริมาณน้ำฝนสะสม(mm.)	ปริมาณฝน (mm.)	สถานะฝนสะสม ปัจจุบันเทียบกับค่าเฉลี่ย 30 ปี	2	ยะลา สกษ.	26.7	1,675.5	
อุทัยธานี	ไม่มีฝน	36.4	37.1	ต่ำกว่า	นครนายก	0.6	136.0	***	***	3	ปากช่อง สกษ.	24.6	1,394.6	
พระนครศรีอยุธยา	24.4	1,064.6	***	***	ปราจีนบุรี	ไม่มีฝน	1,956.7	31.7	สูงกว่า	4	พระนครศรีอยุธยา	24.4	1,064.6	
บัวชุม	0.5	1,640.9	22.1	สูงกว่า	กบินทร์บุรี	2.9	2,258.0	29.1	สูงกว่า	5	ห้วยโป่ง สกษ.	21.1	2,001.0	
ปทุมธานี สกษ.	ไม่มีฝน	1,434.0	33.1	สูงกว่า	สระแก้ว	ฝนเล็กน้อย	1,701.3	26.5	สูงกว่า	ปริมาณฝนสูงสุด	อุดรดิตถ์	46.9	1,369.0	
สมุทรปราการ สกษ.	ไม่มีฝน	1,410.1	***	***	ฉะเชิงเทรา	7.3	1,883.3	22.9	สูงกว่า	ฝนสะสมสูงสุด	ตราด	-	4,809.0	
ทองผาภูมิ	ไม่มีฝน	1,872.3	25.6	สูงกว่า	ชลบุรี	ไม่มีฝน	1,321.7	48.8	สูงกว่า					
สุพรรณบุรี	ไม่มีฝน	883.8	44.1	ต่ำกว่า	เกาะสีชัง	ไม่มีฝน	1,123.6	60.6	สูงกว่า					
ลพบุรี	ไม่มีฝน	1,216.4	33.1	สูงกว่า	พัทธยา	0.7	1,087.6	72.1	ต่ำกว่า					
สุโขทัย สกษ.	2.6	817.5	42.2	ต่ำกว่า	อรัญประเทศ	ไม่มีฝน	1,403.4	35.5	สูงกว่า					
สนามบินสุวรรณภูมิ	ไม่มีฝน	1,011.4	27.6	ต่ำกว่า	แหลมฉบัง	ไม่มีฝน	919.1	33.6	ต่ำกว่า					
สมุทรสงคราม	ไม่มีฝน	16.5	***	***	สัตหีบ	1.6	1,507.7	76.1	สูงกว่า					
กาญจนบุรี	ไม่มีฝน	737.4	58.6	ต่ำกว่า	ระยอง	ไม่มีฝน	944.3	50.8	ต่ำกว่า					
นครปฐม	ไม่มีฝน	1,034.8	64.5	สูงกว่า	หัวไผ่ สกษ.	21.1	2,001.0	97.9	ต่ำกว่า					
กรุงเทพฯ บางนา สกษ.	0.4	1,807.3	63.5	สูงกว่า	จันทบุรี	-	2,380.4	54.5	ต่ำกว่า					
กรุงเทพฯ ท่าเรือคลองเตย	ไม่มีฝน	1,925.5	44.0	สูงกว่า	พลับ สกษ.	-	3,087.5	66.9	ต่ำกว่า					
กรุงเทพฯ หนองจอก	-	1,771.3	49.5	สูงกว่า	ตราด	-	4,809.0	73.6	สูงกว่า					
สนามบินดอนเมือง	20.0	1,612.3	37.0	สูงกว่า										
ปาร์ก	4.2	885.1	44.1	ต่ำกว่า										
ราชบุรี	ไม่มีฝน	995.3	22.9	ต่ำกว่า										

สัญลักษณ์ ***ไม่มีข้อมูล - ยังไม่ได้รับรายงาน/ไม่มีข้อมูล/ไม่มีฝน

หมายเหตุ ได้รับรายงานเพิ่มเติมโดยการบันทึกของเจ้าหน้าที่เป็นรายวัน ณ เวลา 07:00 น.

ปริมาณฝนสูงสุดเท่ากับ 80.7 มม. ที่ อ.เขาสมิง จ.ตราด

ปริมาณน้ำรวมทั้งหมด 70,921 ล้าน ลบ.ม. (100%)



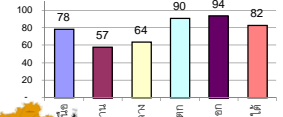
รายงานสรุปสภาพน้ำในอ่างเก็บน้ำขนาดใหญ่และขนาดกลาง

รายงานสถานการณ์ ณ วันที่ 19 พฤศจิกายน 2561

ปริมาณน้ำในอ่างที่ใช้การได้ในสัปดาห์นี้ + มากกว่า / - น้อยกว่า สัปดาห์ก่อน **206.68** ล้าน ลบ.ม.

สรุปสถานการณ์ปริมาณน้ำในอ่างเก็บน้ำที่ใช้ในทุกกิจกรรมทั่วประเทศ มากกว่าปริมาณน้ำที่ไหลเข้าอ่าง เมื่อเทียบกับสัปดาห์ที่ผ่านมา ควรใช้น้ำอย่างระมัดระวัง

% ปริมาณน้ำรวมแต่ละภาคปัจจุบัน



สรุปสถานการณ์ปริมาณน้ำในอ่าง

คงที่	6	อ่าง
ลดลง	22	อ่าง
เพิ่มขึ้น	10	อ่าง

เปรียบเทียบปริมาณน้ำรวมของประเทศปัจจุบัน
กับปี 61 และ 60

วันที่ 19 พฤศจิกายน 2561 (เท่ากัน)

57,486 ล้าน ลบ.ม. หรือ เท่ากับ

81%

วันที่ 19 พฤศจิกายน 2560 (เท่ากัน)

60,021 ล้าน ลบ.ม. หรือ เท่ากับ

85%

ภาค อ่างเก็บน้ำ เชื่อม	ความจุ ที่ รอก. (ล้าน ม.³)	ปริมาณน้ำ ที่ใช้งานได้ (ล้าน ม.³)	ใช้การ ได้จริง (ล้าน ม.³)	ปริมาณน้ำรวม		ปัจจุบัน วันที่ 19 พฤศจิกายน 2561		สัปดาห์ก่อน วันที่ 13 พฤศจิกายน 2561		ปริมาณน้ำ + เพิ่มขึ้น - ลดลง (ล้าน ม.³)	สถานการณ์ ในอ่าง					
				วันที่ 19 พฤศจิกายน 2560	%	ปริมาณน้ำรวม	ปริมาณน้ำใช้การได้จริง	ปริมาณน้ำรวม	ปริมาณน้ำใช้การได้จริง							
ภาคเหนือ (7)																
1	ภูมิพล (2)	13,462	3,800	9,662	10,878	81%	9,754	72%	5,954	44%	9793	73%	5,993	45%	-39.00	ลดลง
2	สิริกิติ์ (2)	9,510	2,850	6,660	8,499	89%	8,210	86%	5,360	56%	8277	87%	5,427	57%	-67.00	ลดลง
3	เชียงใหม่	265	12	253	259	98%	262	99%	250	94%	256	97%	244	92%	6.00	เพิ่มขึ้น
4	แมกวง	263	14	249	119	45%	135	51%	121	46%	132	50%	118	45%	3.00	เพิ่มขึ้น
5	กำแพง	106	3	103	85	80%	101	95%	98	92%	97	92%	94	89%	4.00	เพิ่มขึ้น
6	กำแพง	170	6	164	176	104%	191	112%	185	109%	188	111%	182	107%	3.00	เพิ่มขึ้น
7	แควน้อย	939	43	896	943	100%	729	78%	686	73%	733	78%	690	73%	-4.00	ลดลง
	แม่มอก	110	16	94	111	101%	47	43%	31	28%	47	43%	31	28%	-	คงที่
รวมภาคเหนือ 34.85%		24,825	6,744	18,081	21,069	85%	19,429	78%	12,654	51%	19,523	79%	12,748	51%	-94.00	ลดลง
ภาคตะวันออกเฉียงเหนือ (12)																
8	ห้วยหลวง	136	7	129	127	93%	69	51%	62	46%	71	52%	64	47%	-2.00	ลดลง
9	น้ำจืด	520	45	475	509	98%	453	87%	408	78%	455	88%	410	79%	-2.00	ลดลง
10	น้ำพอง (2)	165	8	157	157	95%	128	78%	120	73%	129	78%	121	73%	-1.00	ลดลง
11	จุฬารัตน (2)	164	37	127	160	98%	114	70%	77	47%	111	68%	74	45%	3.00	เพิ่มขึ้น
12	อุบลรัตน์ (2)	2,431	581	1,850	2,577	106%	837	34%	256	11%	839	35%	258	11%	-2.00	ลดลง
13	ลำปาว	1,980	100	1,880	1,809	91%	1,218	62%	1,118	56%	1,225	62%	1,125	57%	-7.00	ลดลง
14	ลำตะคอง	314	22	292	195	62%	264	84%	242	77%	263	84%	241	77%	1.00	เพิ่มขึ้น
15	ลำพระเพลิง	155	1	154	137	88%	78	50%	77	50%	78	50%	77	50%	-	คงที่
16	มูลขม	141	7	134	110	78%	71	50%	64	45%	71	50%	64	45%	-	คงที่
17	ลำแพระ	275	7	268	202	73%	168	61%	161	59%	168	61%	161	59%	-	คงที่
18	ลำน้ำรอง	121	3	118	80	66%	40	33%	37	31%	40	33%	37	31%	-	คงที่
19	สิรินธร (2)	1,966	831	1,135	1,649	84%	1,358	69%	527	27%	1,362	69%	531	27%	-4.00	ลดลง
รวมภาค ดอน. 11.80%		8,369	1,649	6,720	7,712	92%	4,798	57%	3,149	38%	4,812	57%	3,163	38%	-14.00	ลดลง
ภาคกลาง (3)																
20	ป่าสักชลสิทธิ์	960	3	957	960	100%	716	75%	713	74%	730	76%	727	76%	-14.00	ลดลง
21	หันเสลา	160	17	143	166	104%	61	38%	44	28%	61	38%	44	28%	-	คงที่
22	กระเสียว	240	40	200	286	119%	89	37%	49	20%	94	39%	54	23%	-5.00	ลดลง
รวมภาคกลาง 1.92%		1,360	60	1,300	1,412	104%	866	64%	806	59%	885	65%	825	61%	-19.00	ลดลง
ภาคตะวันออก (2)																
23	ศรีนครินทร์ (2)	17,745	10,265	7,480	15,550	88%	16,410	92%	6,145	35%	16,430	93%	6,165	35%	-20.00	ลดลง
24	วชิราลงกรณ (2)	8,860	3,012	5,848	7,003	79%	7,655	86%	4,643	52%	7,698	87%	4,686	53%	-43.00	ลดลง
รวมภาคตะวันออก 37.51%		26,605	13,277	13,328	22,553	85%	24,065	90%	10,788	41%	24,128	91%	10,851	41%	-63.00	ลดลง
ภาคตะวันออก (6+4)																
25	ขุนด่าน	224	5.00	219	220	98%	217	97%	212	95%	221	99%	216	96%	-4.00	ลดลง
26	คลองสิชล	420	30.00	390	308	73%	386	92%	356	85%	386	92%	356	85%	-	คงที่
27	บางพระ (3)	117	12.00	105	107	91%	95	81%	83	71%	96	82%	84	72%	-1.00	ลดลง
28	หนองปลาไหล (3)	164	13.75	150	163	100%	165	101%	151	92%	166	101%	152	93%	-1.00	ลดลง
29	ประแสร์ (3)	295	20.00	275	286	97%	270	92%	250	85%	275	93%	255	86%	-5.00	ลดลง
30	มาบประชัน (3)	17	0.72	16	12	73%	17	104%	17	100%	17	104%	16.49	99%	0.04	เพิ่มขึ้น
31	หนองคล้า (3)	21	1.00	20	20	94%	18	86%	17	81%	19	88%	17.76	83%	-0.35	ลดลง
32	ดงกราม (3)	79	3.00	76	75	95%	78	99%	75	95%	78	98%	75.11	95%	0.35	เพิ่มขึ้น
33	คลองใหญ่ (3)	45	3.00	42	38	83%	38	83%	35	76%	38	84%	35.24	78%	-0.72	ลดลง
34	นฤมิตรจินดา	295	19.00	276	229	78%	285	97%	266	90%	288	98%	269.00	91%	-3.00	ลดลง
รวมภาคตะวันออก 2.37%		1,678	107	1,570	1,458	87%	1,570	94%	1,462	87%	1,584	94%	1,477	88%	-14.68	ลดลง
ภาคใต้ (4)																
35	แก่งกระจาน	710	65	645	393	55%	643	91%	578	81%	647	91%	582	82%	-4.00	ลดลง
36	ปราณบุรี	391	18	373	255	65%	357	91%	339	87%	353	90%	335	86%	4.00	เพิ่มขึ้น
37	รัชชประภา (2)	5,639	1,352	4,287	4,394	78%	4,802	85%	3,450	61%	4,797	85%	3,445	61%	5.00	เพิ่มขึ้น
38	บางลา (2)	1,454	276	1,178	775	53%	955	66%	679	47%	962	66%	686	47%	-7.00	ลดลง
รวมภาคใต้ 11.55%		8,194	1,711	6,483	5,817	71%	6,757	82%	5,046	62%	6,759	82%	5,048	62%	-2.00	ลดลง
รวมทั้งประเทศ 100%(38)		71,031	23,548	47,482	60,021	85%	57,486	81%	33,905	48%	57,691	81%	34,112	48%	-206.68	ลดลง

ที่มาข้อมูล : ตารางสรุปสภาพน้ำในอ่างเก็บน้ำขนาดใหญ่ทั่วประเทศ และตารางสรุปสภาพน้ำในอ่างเก็บน้ำภาคตะวันออก กรมชลประทาน

หมายเหตุ :

- อ่างเก็บน้ำขนาดใหญ่ หมายถึง อ่างเก็บน้ำที่มีความจุตั้งแต่ 100 ล้าน ลบ.ม. ขึ้นไป
- เป็นอ่างเก็บน้ำอยู่ในความรับผิดชอบของการไฟฟ้าฝ่ายผลิตแห่งประเทศไทย(10) นอกนั้นอยู่ในความรับผิดชอบของกรมชลประทาน (28)
- เป็นอ่างเก็บน้ำขนาดกลางที่มีความสำคัญต่อการอุตสาหกรรมและการประปา ของลุ่มน้ำชายฝั่งทะเลตะวันออก
- ที่มา : กรมชลประทาน และการไฟฟ้าฝ่ายผลิตแห่งประเทศไทย
- จังหวัดที่ยังเก็บน้ำขนาดใหญ่มีจำนวน 26 จังหวัด ไม่มี 50 จังหวัด

รศ. นายสิทธิ์ ระเด็นแก้วของอ่าง



ศูนย์เขล



ศูนย์ป้องกันกักตุนน้ำ กรมทรัพยากรน้ำ

ลำดับของเขื่อนตามความจุ

- ศรีนครินทร์
- ภูมิพล
- สิริกิติ์
- วชิราลงกรณ
- รัชชประภา
- อุบลรัตน์
- สิรินธร
- บางพระ
- ลำปาว
- ป่าสัก

ลำดับของเขื่อนตามปริมาณน้ำใช้การได้

- ภูมิพล
- ศรีนครินทร์
- สิริกิติ์
- วชิราลงกรณ
- รัชชประภา
- ลำปาว
- อุบลรัตน์
- บางพระ
- สิรินธร
- ป่าสัก

‘โทรจี้’เข้าไทย๑๙-๒๑พ.ย. ย้ำ‘สุราษฎร์’ลงไป-ฝนตกหนัก

กรมอุตุนิยมวิทยา พยากรณ์อากาศ ๒๔ ชั่วโมงข้างหน้า บริเวณภาคเหนือ ภาคตะวันออกเฉียงเหนือ ภาคกลาง และภาคตะวันออก ยังคงมีฝนฟ้าคะนองเกิดขึ้นได้ในระยะนี้ ส่วนภาคใต้ตอนล่างยังคงมีฝนตกต่อเนื่องและมีฝนตกหนักบางแห่ง ขอให้ประชาชนบริเวณภาคใต้ตอนล่างระวังอันตรายจากฝนที่ตกสะสมไว้ด้วย อนึ่ง พายุดีเปรสชัน“โทรจี้”(Toraji) ได้ขึ้นฝั่งบริเวณประเทศเวียดนามตอนใต้แล้ว โดยมีศูนย์กลางอยู่ทางตะวันออกเฉียงเหนือของกรุงโฮจิมินห์ ประเทศเวียดนาม ประมาณ ๑๐๐ กิโลเมตร คาดว่าพายุนี้จะอ่อนกำลังลงเป็นหย่อมความกดอากาศต่ำก่อนเคลื่อนตัวลงสู่อ่าวไทย ผ่านภาคใต้สู่ทะเลอันดามัน ในช่วงวันที่ ๑๙-๒๑ พ.ย. ๖๑ ทำให้ภาคใต้ตั้งแต่จังหวัดสุราษฎร์ธานีลงไปถึงจังหวัดนราธิวาสมีฝนเพิ่มมากขึ้นและมีฝนตกหนักถึงหนักมากบางแห่ง ขอให้ประชาชนบริเวณดังกล่าวระวังอันตรายจากฝนที่ตกหนักและฝนที่ตกสะสมไว้ด้วย สำหรับผู้ที่จะเดินทางไปยังประเทศเวียดนามตอนล่างควรตรวจสอบสภาพอากาศก่อนออกเดินทางด้วย

พยากรณ์อากาศสำหรับประเทศไทย ตั้งแต่ ๖.๐๐ น.วันนี้ถึง ๖.๐๐ น.วันพรุ่งนี้

ภาคเหนือ อากาศเย็นในตอนเช้า โดยมีฝนฟ้าคะนอง ร้อยละ ๓๐ ของพื้นที่ ส่วนมากบริเวณจังหวัดตาก พิจิตร สุโขทัย อุตรดิตถ์ พิษณุโลก เพชรบูรณ์ ตาก และพิจิตร อุณหภูมิต่ำสุด ๒๒-๒๔ องศาเซลเซียส อุณหภูมิสูงสุด ๓๒-๓๕ องศาเซลเซียส สำหรับบริเวณยอดดอยมีอากาศหนาว อุณหภูมิต่ำสุด ๙-๑๖ องศาเซลเซียส ลมตะวันออกเฉียงใต้ ความเร็ว ๑๐-๓๐ กม./ชม.

ภาคตะวันออกเฉียงเหนือ มีเมฆเป็นส่วนมาก กับมีฝนฟ้าคะนอง ร้อยละ ๓๐ ของพื้นที่ ส่วนมากบริเวณจังหวัดเลย หนองบัวลำภู อุดรธานี หนองคาย ขอนแก่น ชัยภูมิ และนครราชสีมา อุณหภูมิต่ำสุด ๒๒-๒๔ องศาเซลเซียส อุณหภูมิสูงสุด ๓๔-๓๕ องศาเซลเซียส สำหรับบริเวณยอดภูมีอากาศหนาว อุณหภูมิต่ำสุด ๑๒-๑๖ องศาเซลเซียส ลมตะวันออกเฉียงเหนือ ความเร็ว ๑๐-๓๐ กม./ชม.

ภาคกลาง มีเมฆเป็นส่วนมาก กับมีฝนฟ้าคะนอง ร้อยละ ๔๐ ของพื้นที่ ส่วนมากบริเวณจังหวัดนครสวรรค์ อุทัยธานี ชัยนาท ลพบุรี สระบุรี และพระนครศรีอยุธยา อุณหภูมิต่ำสุด ๒๔-๒๕ องศาเซลเซียส อุณหภูมิสูงสุด ๓๔-๓๕ องศาเซลเซียส ลมตะวันออกเฉียงเหนือ ความเร็ว ๑๐-๓๐ กม./ชม.

ภาคตะวันออก มีเมฆมาก กับมีฝนฟ้าคะนอง ร้อยละ ๖๐ ของพื้นที่ และมีฝนตกหนักบางแห่ง บริเวณจังหวัดชลบุรี ระยอง จันทบุรี และตราด อุณหภูมิต่ำสุด ๒๓-๒๕ องศาเซลเซียส อุณหภูมิสูงสุด ๓๓-๓๕ องศาเซลเซียส ลมตะวันออกเฉียงเหนือ ความเร็ว ๑๕-๓๕ กม./ชม. ทะเลมีคลื่นสูง ๑-๒ เมตร บริเวณที่มีฝนฟ้าคะนองคลื่นสูงมากกว่า ๒ เมตร

ภาคใต้ (ฝั่งตะวันออก) มีเมฆมาก กับมีฝนฟ้าคะนอง ร้อยละ ๖๐ ของพื้นที่ ส่วนมากบริเวณจังหวัดสุราษฎร์ธานี นครศรีธรรมราช พัทลุง สงขลา ปัตตานี ยะลา และนราธิวาส อุณหภูมิต่ำสุด ๒๓-๒๕ องศาเซลเซียส อุณหภูมิสูงสุด ๓๒-๓๔ องศาเซลเซียส ลมตะวันออกเฉียงเหนือ ความเร็ว ๑๕-๓๕ กม./ชม. ทะเลมีคลื่นสูง ๑-๒ เมตร บริเวณที่มีฝนฟ้าคะนองคลื่นสูงมากกว่า ๒ เมตร

ภาคใต้ (ฝั่งตะวันตก) มีเมฆมาก กับมีฝนฟ้าคะนอง ร้อยละ ๖๐ ของพื้นที่ ส่วนมากบริเวณจังหวัดระนอง พังงา ภูเก็ต กระบี่ ตรัง และสตูล อุณหภูมิต่ำสุด ๒๓-๒๕ องศาเซลเซียส อุณหภูมิสูงสุด ๓๑-๓๓ องศาเซลเซียส ลมตะวันออกเฉียงเหนือ ความเร็ว ๑๕-๓๕ กม./ชม. ทะเลมีคลื่นสูง ๑-๒ เมตร บริเวณที่มีฝนฟ้าคะนองคลื่นสูงมากกว่า ๒ เมตร

กรุงเทพมหานครและปริมณฑล มีเมฆเป็นส่วนมาก กับมีฝนฟ้าคะนอง ร้อยละ ๓๐ ของพื้นที่ อุณหภูมิต่ำสุด ๒๔-๒๖ องศาเซลเซียส อุณหภูมิสูงสุด ๓๓-๓๕ องศาเซลเซียส ลมตะวันออกเฉียงเหนือ ความเร็ว ๑๐-๓๐ กม./ชม.

น้ำป่าซัดรถกระบะตกคลองสูญหาย๑คน

เกิดน้ำป่าทะลัก พัดพารถกระบะของ ๒ พ่อแม่กลับจากทำสวน จนท.ค้นหาพบรอดชีวิต ๑ คนส่วนอีกคนยังไม่ทราบชะตากรรม

ช่วงเย็นที่ผ่านมา ตำรวจ สภ.ท่าศาลา จ.นครศรีธรรมราช และหน่วยกู้ภัยได้เข้าให้ความช่วยเหลือเกิดเหตุรถยนต์กระบะตอนเดียวสีบรอนซ์เงิน ยี่ห้อมิตซูบิชิ ไม่ทราบทะเบียนได้ถูกกระแสน้ำป่าพัดจนร่วงพลัดตกคลอง หมู่ ๙ ต.ตลิ่งชัน อ.ท่าศาลา จ.นครศรีธรรมราช โดยสอบสวนทราบว่าขณะเกิดเหตุได้เกิดฝนตกหนัก รถยนต์กระบะคันดังกล่าว ซึ่งมีสองพี่น้องคือ นายประพันธ์ ช่วยนาเขต อายุ ๖๔ ปี เป็นคนขับ และนายระนอง ช่วยนาเขต อายุ ๖๐ ปี โดยสารมาในตอนหน้า โดยนายประพันธ์ ได้ขับรถยนต์กระบะคันดังกล่าวกลับจากทำสวน เพื่อกลับบ้านพักเลขที่ ๒๕ หมู่ ๑ ต.ทุ่งไผ่ อ.ลิซล



จ.นครศรีธรรมราช เมื่อถึงที่เกิดเหตุ นายประพันธ์ได้พยายามจะขับรถฝ่าจุดที่น้ำท่วมถนน แต่ขณะนั้นได้มีน้ำป่าไหลเชี่ยว ได้พัดรถยนต์จนตกคลองดังกล่าว จนถูกกระแสน้ำพัดพาไประยะหลายสิบลเมตร ซึ่งเจ้าหน้าที่กู้ภัย และชาวบ้านพยายามค้นหารถ และช่วยเหลือผู้ที่ติดอยู่ในรถ ล่าสุดพบร่างนายระนองแล้ว ปลอดภัยบาดเจ็บเล็กน้อย ส่วนนายประพันธ์ยังคงค้นหาไม่เจอ จนถึงขณะนี้เจ้าหน้าที่ยังไม่ละความพยายามยังคงค้นหานายประพันธ์ ส่วนระดับน้ำนั้นได้ลดลงแล้ว (ไอ เอ็น เอ็น)

ปัตตานีจับตา ๕ อำเภอเสี่ยงน้ำท่วมฉับพลัน

ปภ.ปัตตานี จับตา ๕ อำเภอ เสี่ยงน้ำท่วมฉับพลัน เตรียมเจ้าหน้าที่ เครื่องมืออุปกรณ์ พร้อมตลอด ๒๔ ชั่วโมง ในการเข้าช่วยเหลือประชาชน

นายอำนาจ ผลมาตย์ หัวหน้าสำนักงานป้องกันและบรรเทาสาธารณภัยจังหวัด ปัตตานี เปิดเผยสำนักข่าว ไอ.เอ็น.เอ็น. ถึงกรณีที่กรมอุตุนิยมวิทยา เตือน พายุดีเปรสชันบริเวณทะเลจีนใต้ ในช่วงวันที่ ๑๙ - ๒๐ พ.ย. ภาคใต้ ตั้งแต่ จังหวัดสุราษฎร์ธานี ลงไปถึง จังหวัดนราธิวาส ว่า ทาง ปภ.จังหวัดได้ประสานกับ ๑๒ อำเภอ ประกอบด้วยอำเภอเมืองปัตตานี อำเภอโคกโพธิ์ อำเภอหนองจิก อำเภอปะนาเระ อำเภอมายอ อำเภอทุ่งยางแดง อำเภอสายบุรี อำเภอไม้แก่น อำเภอยะหริ่ง อำเภอยะรัง อำเภอกะพ้อ อำเภอแม่ลาน ให้เตรียมพร้อมทั้งเรื่องของกำลังเจ้าหน้าที่และเครื่องมืออุปกรณ์ที่ต้องพร้อมตลอด ๒๔ ชั่วโมง ในการเข้าช่วยเหลือประชาชน โดยในจังหวัด ปัตตานี พื้นที่ที่เป็นพื้นที่เสี่ยงและน้ำท่วมซ้ำซาก จะอยู่บริเวณริมแม่น้ำปัตตานี อย่างที่อำเภอแม่ลาน อำเภอยะหริ่ง อำเภอหนองจิก อำเภอเมืองปัตตานี และ กลุ่มแม่น้ำสายบุรี ที่อำเภอสายบุรี ซึ่งจุดนี้เป็นบริเวณที่รับน้ำต่อมาจากอำเภอจะนะ อำเภอศรีสาคร อำเภอเรือเสาะ จังหวัดนราธิวาส และอำเภอรามัน จังหวัดยะลา ก่อนจะไหลลงทะเลที่อำเภอสายบุรี อย่างไรก็ตามในปีคาดว่าปริมาณฝนจะไม่มากนัก และเชื่อว่ารับมือกับสถานการณ์อุทกภัยได้อย่างแน่นอน (ไอ เอ็น เอ็น)