



รายงานสถานการณ์น้ำ  
ศูนย์ป้องกันวิกฤติน้ำ กรมทรัพยากรน้ำ  
วันที่ ๒๑ พฤศจิกายน ๒๕๖๑

**สภาวะอากาศ** บริเวณภาคใต้ยังคงมีฝนตกหนักบางแห่ง ขอให้ประชาชนบริเวณดังกล่าวระวังอันตรายจากฝนที่ตกสะสมไว้ด้วย ส่วนบริเวณอ่าวไทยและทะเลอันดามัน มีคลื่นสูงประมาณ ๒ เมตร ขอให้ชาวเรือเดินเรือด้วยความระมัดระวังจนถึงวันที่ ๒๒ พ.ย. ๖๑ สำหรับบริเวณภาคเหนือ ภาคตะวันออกเฉียงเหนือ ภาคกลาง และภาคตะวันออกมีปริมาณฝนลดลง อนึ่ง ในช่วงวันที่ ๒๒-๒๕ พ.ย. บริเวณความกดอากาศสูงกำลังค่อนข้างแรงอีกระลอกหนึ่งจากประเทศจีนจะแผ่เสริมลงมาปกคลุมประเทศไทยตอนบนและทะเลจีนใต้ จะทำให้ประเทศไทยตอนบนมีอากาศเย็น อุณหภูมิจะลดลงกับมีลมแรง โดยภาคเหนือและภาคตะวันออกเฉียงเหนืออุณหภูมิจะลดลง ๒-๔ องศาเซลเซียส ส่วนภาคกลาง ภาคตะวันออก รวมทั้งกรุงเทพมหานครและปริมณฑลอุณหภูมิจะลดลง ๑-๓ องศาเซลเซียส สำหรับมรสุมตะวันออกเฉียงเหนือที่พัดปกคลุมบริเวณอ่าวไทยและภาคใต้จะมีกำลังแรงขึ้น ทำให้ภาคใต้มีฝนตกต่อเนื่อง ส่วนคลื่นลมบริเวณอ่าวไทยและทะเลอันดามันมีกำลังปานกลาง



**สถานการณ์น้ำ**

กรมอุตุนิยมวิทยา เผยโทรจันเคลื่อนผ่านภาคใต้วันนี้ เตือน ๑๐ จ.มีฝนต่อเนื่อง  
จ.พัทลุง น้ำท่วมพื้นที่ต.พญาขันต์เมืองพัทลุงกระทบ ๓๐ ครอบครั  
จ.ยะลา ปก.ยะลาสั่งจับตาเข้ ๔ อำเภอเสี่ยงอุทกภัย

**สถานการณ์น้ำต่างประเทศ**

(หมายเหตุ ข้อมูลข่าวจาก เดลินิวส์ ไอ เอ็น เอ็น )

**สถานการณ์น้ำ**

ระดับน้ำในแม่น้ำโขง : MRC: Mekong River Commission ณ วันที่ ๑๒ พฤศจิกายน ๒๕๖๑

สถานี	ระดับตลิ่ง	ระดับน้ำ ๓๑ ต.ค ๖๑	ระดับน้ำ ๑๒ พ.ย.๖๑	+สูงกว่าตลิ่ง -ต่ำกว่าตลิ่ง	แนวโน้ม
อ.เชียงแสน จ.เชียงราย	๑๒.๘๐	๔.๔๕	๓.๐๙	-๘.๓๕	เพิ่มขึ้น
อ.เชียงคาน จ.เลย	๑๖.๐๐	๘.๘๒	๗.๖๒	-๗.๑๘	ลดลง
อ.เมือง จ.หนองคาย	๑๒.๒๐	๕.๙๐	๔.๗๐	-๖.๓๐	ลดลง
อ.เมือง จ.นครพนม	๑๒.๐๐	๔.๕๑	๔.๗๐	-๗.๔๙	ลดลง
อ.เมือง จ.มุกดาหาร	๑๒.๕๐	๔.๔๖	๔.๑๓	-๘.๐๔	ลดลง
อ.โขงเจียม จ.อุบลราชธานี	๑๔.๕๐	๔.๙๐	๔.๖๓	-๙.๖๐	ลดลง

หมายเหตุ : ระดับ (รสม.) ข้อมูลจาก <http://www.dwr.go.th>

**ระดับน้ำ-ลุ่มน้ำเสาบสงขลา** ลุ่มน้ำทะเลสาบสงขลา ปัจจุบันสถานการณ์น้ำในลำน้ำโดยทั่วไปอยู่ในภาวะปกติ (ระดับน้ำต่ำกว่าระดับตลิ่งต่ำสุด) สถานการณ์น้ำในลำน้ำส่วนใหญ่มีแนวโน้มลดลงและเพิ่มขึ้นบางพื้นที่ (ข้อมูลวันที่ ๑๙ พ.ย.๒๕๖๑ ที่มากรมชลประทาน) สถานีคลองลำ อ.ศรีนครินทร์ จ.พัทลุง สถานีคลองนุ้ย อ.เมือง จ.พัทลุง สถานีคลองหระ อ.หาดใหญ่ จ.สงขลา สถานีคลองอู่ตะเภา อ.สะเดา จ.สงขลา สถานีคลองอู่ตะเภา อ.คลองหอยโข่ง จ.สงขลา สถานีคลองอู่ตะเภา อ.หาดใหญ่ จ.สงขลา วัดปริมาณน้ำได้ ๔๒.๘๐ - ๒.๓๐ ๒๑.๘๐ ๑๗.๔๕ ๑๕.๗๕ ลบม./วินาที

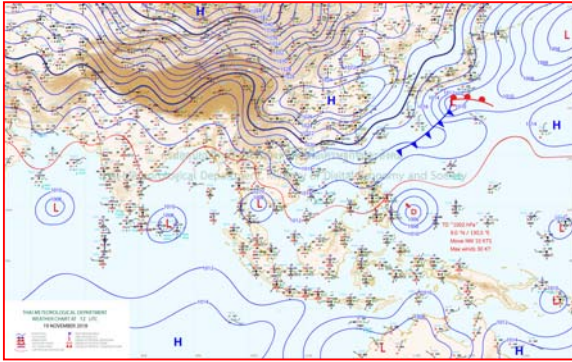


## ปริมาณน้ำฝนสูงสุด (มม.)

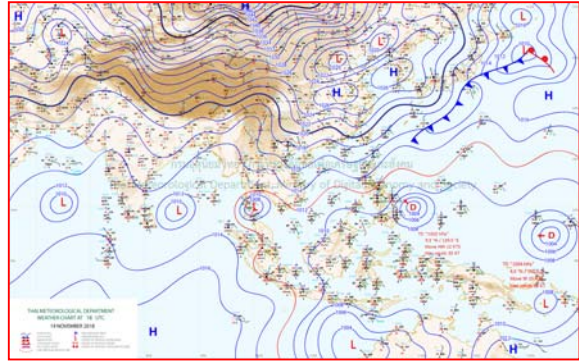
จังหวัด	๑๕ พ.ย.๖๑	๑๖ พ.ย.๖๑	๑๗ พ.ย.๖๑	๑๘ พ.ย.๖๑	๑๙ พ.ย.๖๑
จ.นครนายก	๑.๗		๓.๓	๑๐.๙	๐.๘
จ.ปราจีนบุรี	-		-	๒.๙	๑๒.๓
จ.สระแก้ว	-		-	-	๑๑.๐
จ.ฉะเชิงเทรา	๐.๘		๑๕.๑	๗.๓	๒๓.๗
จ.ชลบุรี	-		-	๑.๖	๒๐.๖
จ.ระยอง	-		๕.๒	๒๑.๑	๔๐.๘
จ.จันทบุรี	๓.๐		๒๓.๘	๓๑.๕	๑๐.๑
จ.ตราด	๒๓.๖		๒๐.๓	๘๐.๗	๕๐.๐
จ.เพชรบุรี	-		-	-	๑๒.๑
จ.ประจวบคีรีขันธ์	-		-	๐.๓	๔.๖
จ.ชุมพร	๓.๒		๗.๒	๑๕.๗	๑๑.๒
จ.สุราษฎร์ธานี	๗.๖		๕๐.๐	๔.๘	๒๕.๐
จ.นครศรีธรรมราช	๔๐.๓		๔๔.๐	๗๔.๕	๑๖.๕
จ.พัทลุง	๔๕.๗		๑๑.๒	-	๗๘.๐
จ.สงขลา	๕๕.๐		๓๖.๘	๑๒.๘	๕๗.๐
จ.ปัตตานี	๑๑.๘		๓.๐	๑๘.๐	๒๙.๘
จ.ยะลา	๐.๔		๐.๒	๒๖.๗	๔.๕
จ.นราธิวาส	๒๕.๒		๕๗.๐	๖๑.๘	๓๘.๕
จ.ระนอง	-		-	๑.๘	-
จ.พังงา	-		๑.๘	-	-
จ.กระบี่	๐.๖		๑๐.๙	๐.๔	๘.๔
จ.ภูเก็ต	๐.๒		-	๐.๘	๓๖.๔
จ.ตรัง	๖.๓		๐.๘	๐.๑	๙.๖
จ.สตูล	๘.๙		๑๑.๒	-	๓๙.๐



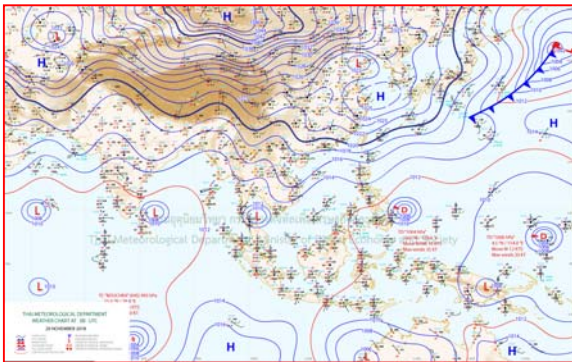
# แผนที่อากาศ



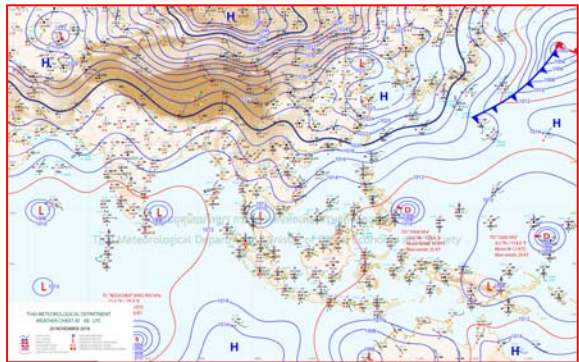
๑๙ พ.ย.๖๑ เวลา ๑๓:๐๐ น. ๑



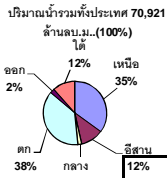
๑๙ พ.ย.๖๑ เวลา ๑๙:๐๐ น. ๒



๒๐ พ.ย.๖๑ เวลา ๑:๐๐ น. ๓



๒๐ พ.ย.๖๑ เวลา ๗:๐๐ น. ๔



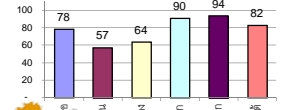
## รายงานสรุปสภาพน้ำในอ่างเก็บน้ำขนาดใหญ่และขนาดกลาง

รายงานสถานการณ์ ณ วันที่ 20 พฤศจิกายน 2561

ปริมาณน้ำในอ่างที่ใช้การได้ในสัปดาห์นี้ + มากกว่า / - น้อยกว่า สัปดาห์ก่อน **222.38** ล้าน ลบ.ม.

สรุปสถานการณ์ปริมาณน้ำในอ่างเก็บน้ำที่ใช้ในทุกกิจกรรมทั่วประเทศ มากกว่าปริมาณน้ำที่ไหลเข้าอ่าง เมื่อเทียบกับสัปดาห์ที่ผ่านมา ควรใช้น้ำอย่างระมัดระวัง

% ปริมาณน้ำรวมแต่ละภาคปัจจุบัน



สรุปสถานการณ์ปริมาณน้ำในอ่างฯ

คงที่	9	อ่าง
ลดลง	20	อ่าง
เพิ่มขึ้น	9	อ่าง

เปรียบเทียบปริมาณน้ำรวม  
ประเทศไทยปัจจุบัน  
กับปี 61 และ 60

วันที่ 20 พฤศจิกายน 2561 (จนถึง)

57,443 ล้าน ลบ.ม. หรือ เท่ากับ

81%

วันที่ 20 พฤศจิกายน 2560 (จนถึง)

60,002 ล้าน ลบ.ม. หรือ เท่ากับ

84%

ภาค อ่างเก็บน้ำ เชื่อม	ความจุ ที่ รอก. (ล้าน ม.³)	ปริมาณน้ำ ที่ใช้งานได้ (ล้าน ม.³)	ใช้การ ได้จริง (ล้าน ม.³)	ปริมาณน้ำรวม		ปัจจุบัน วันที่ 20 พฤศจิกายน 2561		สัปดาห์ก่อน วันที่ 14 พฤศจิกายน 2561		ปริมาณน้ำ + เพิ่มขึ้น - ลดลง (ล้าน ม.³)	สถานการณ์ ในอ่าง						
				วันที่ 20 พฤศจิกายน 2560	%	ปริมาณน้ำรวม	%	ปริมาณน้ำรวม	%								
<b>ภาคเหนือ (7)</b>																	
1	ภูมิพล (2)	13,462	3,800	9,662	10,889	81%	9,746	72%	5,946	44%	9788	73%	5,988	44%	-42.00	ลดลง	
2	สิริกิติ์ (2)	9,510	2,850	6,660	8,504	89%	8,195	86%	5,345	56%	8265	87%	5,415	57%	-70.00	ลดลง	
3	แม่งัด	265	12	253	259	98%	263	99%	251	95%	258	97%	246	93%	5.00	เพิ่มขึ้น	
4	แม่งาว	263	14	249	119	45%	136	52%	122	46%	133	51%	119	45%	3.00	เพิ่มขึ้น	
5	ก้างม	106	3	103	85	80%	101	95%	98	92%	99	93%	96	91%	2.00	เพิ่มขึ้น	
6	ก้างคอง	170	6	164	176	104%	191	112%	185	109%	188	111%	182	107%	3.00	เพิ่มขึ้น	
7	แควน้อย	939	43	896	943	100%	728	78%	685	73%	733	78%	690	73%	-5.00	ลดลง	
	แม่เม็ก	110	16	94	111	101%	47	43%	31	28%	47	43%	31	28%	-	คงที่	
<b>รวมภาคเหนือ</b>		<b>34.85%</b>	<b>24,825</b>	<b>6,744</b>	<b>18,081</b>	<b>85%</b>	<b>19,407</b>	<b>78%</b>	<b>12,632</b>	<b>51%</b>	<b>19511</b>	<b>79%</b>	<b>12,736</b>	<b>51%</b>	<b>-104.00</b>	<b>ลดลง</b>	
<b>ภาคตะวันออกเฉียงเหนือ (12)</b>																	
8	ห้วยหลวง	136	7	129	126	93%	69	51%	62	46%	71	52%	64	47%	-2.00	ลดลง	
9	น้ำจูน	520	45	475	509	98%	453	87%	408	78%	455	88%	410	79%	-2.00	ลดลง	
10	น้ำพอง (2)	165	8	157	156	95%	127	77%	119	72%	128	78%	120	73%	-1.00	ลดลง	
11	จุฬารัตน (2)	164	37	127	160	98%	115	70%	78	48%	111	68%	74	45%	4.00	เพิ่มขึ้น	
12	อุบลรัตน์ (2)	2,431	581	1,850	2,557	105%	835	34%	254	10%	839	35%	258	11%	-4.00	ลดลง	
13	ลำปาว	1,980	100	1,880	1,806	91%	1,218	62%	1,118	56%	1,223	62%	1,123	57%	-5.00	ลดลง	
14	ลำตะคอง	314	22	292	195	62%	264	84%	242	77%	264	84%	242	77%	-	คงที่	
15	ลำพระเพลิง	155	1	154	137	88%	78	50%	77	50%	78	50%	77	50%	-	คงที่	
16	มูลขม	141	7	134	110	78%	71	50%	64	45%	71	50%	64	45%	-	คงที่	
17	ลำแซะ	275	7	268	201	73%	168	61%	161	59%	168	61%	161	59%	-	คงที่	
18	ลำนางรอง	121	3	118	80	66%	40	33%	37	31%	40	33%	37	31%	-	คงที่	
19	สิรินธร (2)	1,966	831	1,135	1,647	84%	1,355	69%	524	27%	1,362	69%	531	27%	-7.00	ลดลง	
<b>รวมภาคตะวันออกเฉียงเหนือ</b>		<b>11.80%</b>	<b>8,369</b>	<b>1,649</b>	<b>6,720</b>	<b>92%</b>	<b>4,795</b>	<b>57%</b>	<b>3,144</b>	<b>38%</b>	<b>4810</b>	<b>57%</b>	<b>3,161</b>	<b>38%</b>	<b>-17.00</b>	<b>ลดลง</b>	
<b>ภาคกลาง (3)</b>																	
20	ป่าสักชลสิทธิ์	960	3	957	960	100%	716	75%	713	74%	728	76%	725	76%	-12.00	ลดลง	
21	ห้วยเสลา	160	17	143	166	104%	61	38%	44	28%	61	38%	44	28%	-	คงที่	
22	กระเสียว	240	40	200	287	120%	88	37%	48	20%	93	39%	53	22%	-5.00	ลดลง	
<b>รวมภาคกลาง</b>		<b>1.92%</b>	<b>1,360</b>	<b>60</b>	<b>1,300</b>	<b>104%</b>	<b>865</b>	<b>64%</b>	<b>805</b>	<b>59%</b>	<b>882</b>	<b>65%</b>	<b>822</b>	<b>60%</b>	<b>-17.00</b>	<b>ลดลง</b>	
<b>ภาคตะวันออก (2)</b>																	
23	ศรีนครินทร์ (2)	17,745	10,265	7,480	15,550	88%	16,406	92%	6,141	35%	16,426	93%	6,161	35%	-20.00	ลดลง	
24	วชิราลงกรณ (2)	8,860	3,012	5,848	6,999	79%	7,644	86%	4,632	52%	7,694	87%	4,682	53%	-50.00	ลดลง	
<b>รวมภาคตะวันออก</b>		<b>37.51%</b>	<b>26,605</b>	<b>13,277</b>	<b>13,328</b>	<b>85%</b>	<b>24,050</b>	<b>90%</b>	<b>10,773</b>	<b>40%</b>	<b>24,120</b>	<b>91%</b>	<b>10,843</b>	<b>41%</b>	<b>-70.00</b>	<b>ลดลง</b>	
<b>ภาคตะวันออก (6+4)</b>																	
25	ขุนด่าน	224	5.00	219	220	98%	216	96%	211	94%	220	98%	215	96%	-4.00	ลดลง	
26	คลองสิชล	420	30.00	390	308	73%	386	92%	356	85%	386	92%	356	85%	-	คงที่	
27	บางพระ (3)	117	12.00	105	107	91%	95	81%	83	71%	95	81%	83	71%	-	คงที่	
28	หนองปลาไหล (3)	164	13.75	150	163	100%	166	101%	152	93%	166	101%	152	93%	-	คงที่	
29	ประแสร์ (3)	295	20.00	275	285	97%	269	91%	249	84%	274	93%	254	86%	-5.00	ลดลง	
30	มาบประชัน (3)	17	0.72	16	12	73%	17	105%	17	100%	17	104%	16.49	99%	0.18	เพิ่มขึ้น	
31	หนองคล้า (3)	21	1.00	20	20	93%	18	86%	17	81%	19	87%	17.69	83%	-0.24	ลดลง	
32	ดอกราม (3)	79	3.00	76	75	94%	80	100%	77	97%	78	98%	74.88	94%	1.89	เพิ่มขึ้น	
33	คลองใหญ่ (3)	45	3.00	42	37	82%	38	83%	35	77%	38	84%	35.03	77%	-0.20	ลดลง	
34	นฤมิตรนครินทร์	295	19.00	276	229	78%	284	96%	265	90%	287	97%	268.00	91%	-3.00	ลดลง	
<b>รวมภาคตะวันออก</b>		<b>2.37%</b>	<b>1,678</b>	<b>107</b>	<b>1,570</b>	<b>87%</b>	<b>1,569</b>	<b>94%</b>	<b>1,462</b>	<b>87%</b>	<b>1,580</b>	<b>94%</b>	<b>1,472</b>	<b>88%</b>	<b>-10.38</b>	<b>ลดลง</b>	
<b>ภาคใต้ (4)</b>																	
35	แก่งกระจาน	710	65	645	393	55%	642	90%	577	81%	646	91%	581	82%	-4.00	ลดลง	
36	ปราณบุรี	391	18	373	254	65%	357	91%	339	87%	354	91%	336	86%	3.00	เพิ่มขึ้น	
37	รัชชประภา (2)	5,639	1,352	4,287	4,389	78%	4,802	85%	3,450	61%	4,798	85%	3,446	61%	4.00	เพิ่มขึ้น	
38	บางลา (2)	1,454	276	1,178	778	54%	955	66%	679	47%	962	66%	686	47%	-7.00	ลดลง	
<b>รวมภาคใต้</b>		<b>11.55%</b>	<b>8,194</b>	<b>1,711</b>	<b>6,483</b>	<b>71%</b>	<b>6,756</b>	<b>82%</b>	<b>5,045</b>	<b>62%</b>	<b>6,760</b>	<b>82%</b>	<b>5,049</b>	<b>62%</b>	<b>-4.00</b>	<b>ลดลง</b>	
<b>รวมทั้งประเทศ</b>		<b>100%(38)</b>	<b>71,031</b>	<b>23,548</b>	<b>47,482</b>	<b>60,002</b>	<b>84%</b>	<b>57,443</b>	<b>81%</b>	<b>33,861</b>	<b>48%</b>	<b>57,663</b>	<b>81%</b>	<b>34,083</b>	<b>48%</b>	<b>-222.38</b>	<b>ลดลง</b>

ที่มาข้อมูล : ตารางสรุปสภาพน้ำในอ่างเก็บน้ำขนาดใหญ่ทั่วประเทศ และตารางสรุปสภาพน้ำในอ่างเก็บน้ำภาคตะวันออก กรมชลประทาน

หมายเหตุ :

- อ่างเก็บน้ำขนาดใหญ่ หมายถึง อ่างเก็บน้ำที่มีความจุตั้งแต่ 100 ล้าน ลบ.ม. ขึ้นไป
- เป็นอ่างเก็บน้ำอยู่ในความรับผิดชอบของการไฟฟ้าฝ่ายผลิตแห่งประเทศไทย(10) นอกนั้นอยู่ในความรับผิดชอบของกรมชลประทาน (28)
- เป็นอ่างเก็บน้ำขนาดกลางที่มีความสำคัญต่อการอุตสาหกรรมและการประมง ของลุ่มน้ำชายฝั่งทะเลตะวันออก
- ที่มา : กรมชลประทาน และการไฟฟ้าฝ่ายผลิตแห่งประเทศไทย
- จังหวัดที่มีอ่างเก็บน้ำขนาดใหญ่มีจำนวน 26 จังหวัด ไม่มี 50 จังหวัด

รศ. นายถิระ ระเด็นแก้วของอ่าง



ศูนย์เขล



ศูนย์ป้องกันกักตุนน้ำ กรมทรัพยากรน้ำ

**ลำดับของเขื่อนตามความจุ**

- ศรีนครินทร์
- ภูมิพล
- สิริกิติ์
- วชิราลงกรณ
- รัชชประภา
- อุบลรัตน์
- สิรินธร
- บางลา
- ลำปาว
- ป่าสัก

**ลำดับของเขื่อนตามปริมาณน้ำใช้การได้**

- ภูมิพล
- ศรีนครินทร์
- สิริกิติ์
- วชิราลงกรณ
- รัชชประภา
- ลำปาว
- อุบลรัตน์
- บางลา
- สิรินธร
- ป่าสัก

## ‘โทราจี’เคลื่อนผ่านภาคใต้วันนี้ เตือน๑๐จว.มีฝนต่อเนื่อง

กรมอุตุนิยมวิทยา พยากรณ์อากาศ ๒๔ ชั่วโมงข้างหน้า พยากรณ์อากาศ ๒๔ ชั่วโมงข้างหน้า บริเวณภาคใต้ยังคงมีฝนตกหนักบางแห่ง ขอให้ประชาชนบริเวณดังกล่าวระวังอันตรายจากฝนที่ตกสะสมไว้ด้วย ส่วนบริเวณอ่าวไทยและทะเลอันดามัน มีคลื่นสูงประมาณ ๒ เมตร ขอให้ชาวเรือเดินเรือด้วยความระมัดระวังจนถึงวันที่ ๒๒ พ.ย. ๖๑ สำหรับบริเวณภาคเหนือ ภาคตะวันออกเฉียงเหนือ ภาคกลาง และภาคตะวันออกมีปริมาณฝนลดลง อนึ่ง ในช่วงวันที่ ๒๒-๒๕ พ.ย. บริเวณความกดอากาศสูงกำลังค่อนข้างแรงอีกระลอกหนึ่งจากประเทศจีนจะแผ่เสริมลงมาปกคลุมประเทศไทยตอนบนและทะเลจีนใต้ จะทำให้ประเทศไทยตอนบนมีอากาศเย็น อุณหภูมิจะลดลงกับมีลมแรง โดยภาคเหนือและภาคตะวันออกเฉียงเหนืออุณหภูมิจะลดลง ๒-๔ องศาเซลเซียส ส่วนภาคกลาง ภาคตะวันออก รวมทั้งกรุงเทพมหานครและปริมณฑลอุณหภูมิจะลดลง ๑-๓ องศาเซลเซียส สำหรับมรสุมตะวันออกเฉียงเหนือที่พัดปกคลุมบริเวณอ่าวไทยและภาคใต้จะมีกำลังแรงขึ้น ทำให้ภาคใต้มีฝนตกต่อเนื่อง ส่วนคลื่นลมบริเวณอ่าวไทยและทะเลอันดามันมีกำลังปานกลาง

### พยากรณ์อากาศสำหรับประเทศไทย ตั้งแต่ ๖.๐๐ น.วันนี้ถึง ๖.๐๐ น.วันพรุ่งนี้

ภาคเหนือ อากาศเย็นในตอนเช้า โดยมีฝนฟ้าคะนอง ร้อยละ ๑๐ ของพื้นที่ ส่วนมากบริเวณจังหวัดตาก กำแพงเพชร พิจิตร และเพชรบูรณ์ อุณหภูมิต่ำสุด ๒๐-๒๓ องศาเซลเซียส อุณหภูมิสูงสุด ๓๐-๓๔ องศาเซลเซียส สำหรับบริเวณยอดดอยมีอากาศหนาว อุณหภูมิต่ำสุด ๙-๑๖ องศาเซลเซียส ลมตะวันตก ความเร็ว ๑๐-๓๐ กม./ชม.

ภาคตะวันออกเฉียงเหนือ มีเมฆบางส่วน กับมีฝนเล็กน้อยบางแห่ง อุณหภูมิต่ำสุด ๒๑-๒๕ องศาเซลเซียส อุณหภูมิสูงสุด ๓๓-๓๕ องศาเซลเซียส สำหรับบริเวณยอดภูมีอากาศหนาว อุณหภูมิต่ำสุด ๑๒-๑๖ องศาเซลเซียส ลมตะวันออกเฉียงเหนือ ความเร็ว ๑๐-๓๐ กม./ชม.

ภาคกลาง มีเมฆบางส่วน กับมีฝนฟ้าคะนอง ร้อยละ ๑๐ ของพื้นที่ ส่วนมากบริเวณจังหวัดราชบุรี นครปฐม สมุทรสงคราม และสมุทรสาคร อุณหภูมิต่ำสุด ๒๒-๒๕ องศาเซลเซียส อุณหภูมิสูงสุด ๓๓-๓๔ องศาเซลเซียส ลมตะวันออกเฉียงเหนือ ความเร็ว ๑๐-๓๐ กม./ชม.

ภาคตะวันออก มีเมฆเป็นส่วนมาก กับมีฝนฟ้าคะนอง ร้อยละ ๒๐ ของพื้นที่ ส่วนมากบริเวณจังหวัดชลบุรี ระยอง จันทบุรี และตราด อุณหภูมิต่ำสุด ๒๓-๒๕ องศาเซลเซียส อุณหภูมิสูงสุด ๓๒-๓๖ องศาเซลเซียส ลมตะวันออกเฉียงเหนือ ความเร็ว ๑๕-๓๕ กม./ชม. ทะเลมีคลื่นสูง ๑-๒ เมตร บริเวณที่มีฝนฟ้าคะนองคลื่นสูงมากกว่า ๒ เมตร

ภาคใต้ (ฝั่งตะวันออก) มีเมฆเป็นส่วนมาก กับมีฝนฟ้าคะนอง ร้อยละ ๔๐ ของพื้นที่ และมีฝนตกหนักบางแห่ง บริเวณจังหวัดประจวบคีรีขันธ์ ชุมพร สุราษฎร์ธานี นครศรีธรรมราช พัทลุง และสงขลา อุณหภูมิต่ำสุด ๒๒-๒๕ องศาเซลเซียส อุณหภูมิสูงสุด ๓๒-๓๔ องศาเซลเซียส ลมตะวันออกเฉียงเหนือ ความเร็ว ๒๐-๓๕ กม./ชม. ทะเลมีคลื่นสูงประมาณ ๒ เมตร บริเวณที่มีฝนฟ้าคะนองคลื่นสูงมากกว่า ๒ เมตร

ภาคใต้ (ฝั่งตะวันตก) มีเมฆเป็นส่วนมาก กับมีฝนฟ้าคะนอง ร้อยละ ๔๐ ของพื้นที่ และมีฝนตกหนักบางแห่ง บริเวณจังหวัดระนอง พังงา ภูเก็ต กระบี่ ตรัง และสตูล อุณหภูมิต่ำสุด ๒๒-๒๕ องศาเซลเซียส อุณหภูมิสูงสุด ๓๒-๓๓ องศาเซลเซียส ลมตะวันออกเฉียงเหนือ ความเร็ว ๑๕-๓๕ กม./ชม. ทะเลมีคลื่นสูง ๑-๒ เมตร บริเวณที่มีฝนฟ้าคะนองคลื่นสูงมากกว่า ๒ เมตร

กรุงเทพมหานครและปริมณฑล มีเมฆเป็นส่วนมาก กับมีฝนฟ้าคะนอง ร้อยละ ๒๐ ของพื้นที่ อุณหภูมิต่ำสุด ๒๔-๒๕ องศาเซลเซียส อุณหภูมิสูงสุด ๓๓-๓๕ องศาเซลเซียส ลมตะวันออกเฉียงเหนือ ความเร็ว ๑๐-๓๐ กม./ชม.

### น้ำท่วมพื้นที่ ต.พญาขันต์เมืองพัทลุงกระทบ๓๐ครอบครัว

น้ำเอ่อท่วมพื้นที่ ต.พญาขันต์ อ.เมืองพัทลุง เส้นทางเข้าออกหมู่บ้าน น้ำสูง ๑๐-๒๐ ซม. ขณะ พายุ‘โทราจี’ อ่อนกำลังเหลือเป็นหย่อมความกดอากาศต่ำ อาจกระทบภาคใต้แต่ไม่รุนแรง

ฝนที่ตกสะสมมาหลายวันในพื้นที่จังหวัดพัทลุง โดยเฉพาะในพื้นที่ ริมป่าเขตรักษาพันธุ์สัตว์ป่าเขาบรรทัด ในพื้นที่ อ.งหรา อ.ศรีนครินทร์ ทำให้ระดับน้ำตามลำคลองมีระดับเพิ่มขึ้น โดยสายน้ำจากสองอำเภอดังกล่าว ได้ไหลผ่านมายังพื้นที่ลุ่มน้ำนาท่อม ในตำบลโคกชะงาย อ.เมือง แล้วไหลลงตามลำคลองในพื้นที่ตำบลพญาขันต์ ซึ่งเป็นพื้นที่ลุ่มรับน้ำจากฝั่งตะวันตกของจังหวัด ก่อนไหลลงสู่ทะเลสาบสงขลา แต่น้ำระบายได้อย่างช้าๆ

เนื่องจากลำคลองตื้นเขินและมีวัชพืชปกคลุมยังไม่ได้รับการขุดลอก ประกอบกับมีการสร้างถนนเส้นทางเชื่อมระหว่างหมู่บ้าน แต่มีการทอระบายน้ำขนาดเล็กเอาไว้ ทำให้ปริมาณน้ำที่ไหลลงมาจำนวนมากได้เอ่อล้นหลากท่วมพื้นที่การเกษตร



สวนปาล์ม นาข้าว เส้นทางเข้าออกหมู่บ้าน และบ้านเรือนประชาชน ในพื้นที่ ม.๙,๑๐ ต.พญาขันต์ อ.เมือง จ.พัทลุง ชาวบ้านกว่า ๓๐ ครอบครัว ได้รับความเดือดร้อน มีน้ำท่วมเส้นทางเข้าออกหมู่บ้าน ๑๐-๒๐ ซม. สำหรับตำบลพญาขันต์ อ.เมือง ซึ่งเป็นพื้นที่ลุ่มต่ำ ในทุกปี จะมีน้ำท่วมชงนานนับเดือน (ไอ เอ็น เอ็น)

### ปก.ยะลาสั่งจับตาเข้ม ๔ อำเภอเสี่ยงอุทกภัย

ภาคใต้ยังคงมีฝนตกชุก ปก.ยะลาสั่งจับตาเข้ม ๔ อำเภอเสี่ยงอุทกภัย ขณะเขื่อนบางลางน้ำอยู่ที่ ๖๕% เหลือพื้นที่รองรับปริมาณน้ำได้อีกมาก

นายกาส เส้นโต๊ะเย็บ หัวหน้าสำนักงานป้องกันและบรรเทาสาธารณภัยจังหวัดยะลา เปิดเผยสำนักข่าว ไอ.เอ็น.เอ็น. ถึงกรณีกรมอุตุนิยมวิทยา พบว่า ในช่วงเดือนพฤศจิกายน - ธันวาคม ๒๕๖๑ ภาคใต้ยังคงมีฝนตกชุก และอาจเกิดพายุหมุนเขตร้อนเข้ามาใกล้หรือเข้าสู่ประเทศไทย โดยเฉพาะบริเวณภาคใต้ตอนล่าง ว่า ทางปก.ยะลาได้เตรียมพร้อมตั้งแต่เริ่มเข้าฤดูฝนแล้ว ด้วยการประสานงานกับเจ้าหน้าที่ทุกฝ่ายที่เกี่ยวข้องใน ๘ อำเภอ ประกอบด้วยอำเภอเมืองยะลา อำเภอเบตง อำเภอบันนังสตา อำเภอธารโต อำเภอเยหา อำเภอรามัน อำเภอกาบัง อำเภอกรงปินัง โดยจากข้อมูลของอุทกภัยในปีที่แล้ว ได้มีการประกาศพื้นที่อุทกภัย ทั้ง ๘ อำเภอ แต่พื้นที่ที่หนักที่สุดคือ ๔ อำเภอ คืออำเภอเมืองยะลา อำเภอเยหา อำเภอรามัน อำเภอกาบัง ฉะนั้นต้องเฝ้าจับตาเป็นพิเศษ ขณะเดียวกัน นี้ทางเขื่อนบางลางนั้นขณะนี้มีความเก็บกักของน้ำอยู่ที่ ๖๕% ดังนั้นจึงเหลือพื้นที่รองรับปริมาณน้ำได้อีกมาก

อย่างไรก็ตามได้จัดเจ้าหน้าที่ติดตามสภาพอากาศ ปริมาณฝน ระดับน้ำ และแนวโน้มสถานการณ์ภัยอย่างใกล้ชิด รวมถึงจัดเตรียมชุดเคลื่อนที่เร็ว เครื่องมืออุปกรณ์ประจำพื้นที่เสี่ยง ให้พร้อมปฏิบัติการเผชิญเหตุและช่วยเหลือผู้ประสบภัย ท้ายนี้ ประชาชนที่ได้รับความเดือดร้อนจากสถานการณ์ภัยสามารถติดต่อได้ทางสายด่วนนิรภัย ๑๗๘๔ ตลอด ๒๔ ชั่วโมง เพื่อประสานให้การช่วยเหลือโดยด่วนต่อไป (ไอ เอ็น เอ็น)

