



รายงานการเฝ้าระวังติดตามสถานการณ์น้ำ ๒๔ ชั่วโมง

ศูนย์ป้องกันวิกฤติน้ำ กรมทรัพยากรน้ำ กระทรวงทรัพยากรธรรมชาติและสิ่งแวดล้อม
โทรศัพท์ ๐ ๒๒๙๘ ๖๖๓๑ โทรสาร ๐ ๒๒๙๘ ๖๖๒๙ <http://www.dwr.go.th>

รายงานฉบับที่ ๔๓๖/๒๕๕๙

เวลา ๑๕.๐๐น.

วันที่ ๙ สิงหาคม ๒๕๕๙

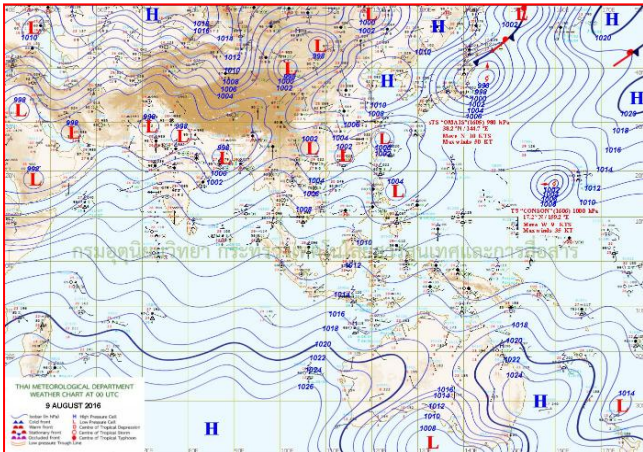
เรื่อง รายงานการเฝ้าระวังติดตามสถานการณ์น้ำ ๒๔ ชั่วโมง

เรียนรมว.ทส. เลขาธิการ รมว.ทส.ปกท.ทส. รอง ปกท.ทส. อทน. รอง อทน. และหน่วยงานที่เกี่ยวข้อง

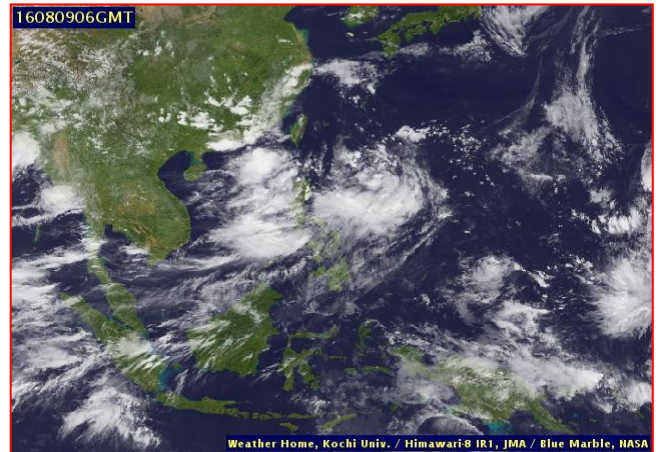
กรมทรัพยากรน้ำขอรายงานการเฝ้าระวังและติดตามสถานการณ์น้ำ ประจำวันที่ ๙ สิงหาคม ๒๕๕๙ ดังนี้

๑. สภาวะอากาศ ณ เวลา ๑๒.๐๐ น. (ที่มา: กรมอุตุนิยมวิทยา)

พยากรณ์อากาศ ๒๔ ชั่วโมงข้างหน้า ภาคตะวันออกและภาคใต้ยังคงมีฝนตกและมีฝนตกหนักบางพื้นที่ บริเวณจังหวัด ตราด ระนอง และพังงา ขอให้ประชาชนบริเวณดังกล่าวระวังอันตรายจากฝนตกหนักรวมทั้งฝนที่ตกสะสมไว้ด้วย สำหรับ ทะเลอันดามันมีคลื่นสูงประมาณ ๒ เมตร ชาวเรือควรเดินเรือด้วยความระมัดระวัง ส่วนกรุงเทพมหานครและปริมณฑลยังคง มีโอกาสเกิดฝนตกในระหว่างบ่ายถึงค่ำ

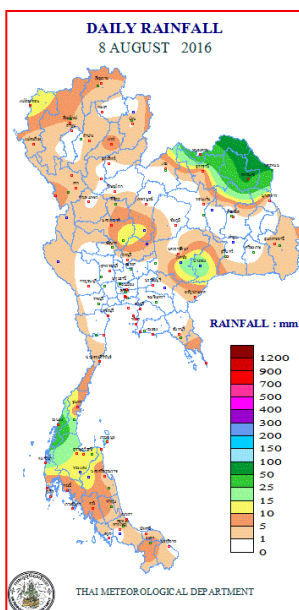


แผนที่อากาศ วันที่ ๙ ส.ค.๒๕๕๙ เวลา ๐๙.๐๐ น.



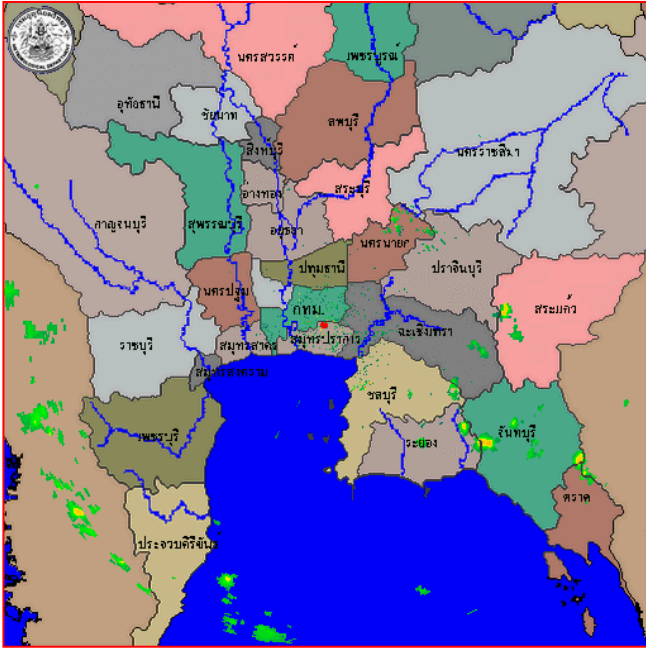
ภาพถ่ายจากดาวเทียม วันที่ ๙ ส.ค. ๒๕๕๙ เวลา ๑๓.๐๐ น.

๒. ปริมาณฝนสะสม ณ เวลา ๐๗.๐๐ น. (เมื่อวาน) - ๐๗.๐๐ น. (วันนี้) (ที่มา: กรมอุตุนิยมวิทยา)

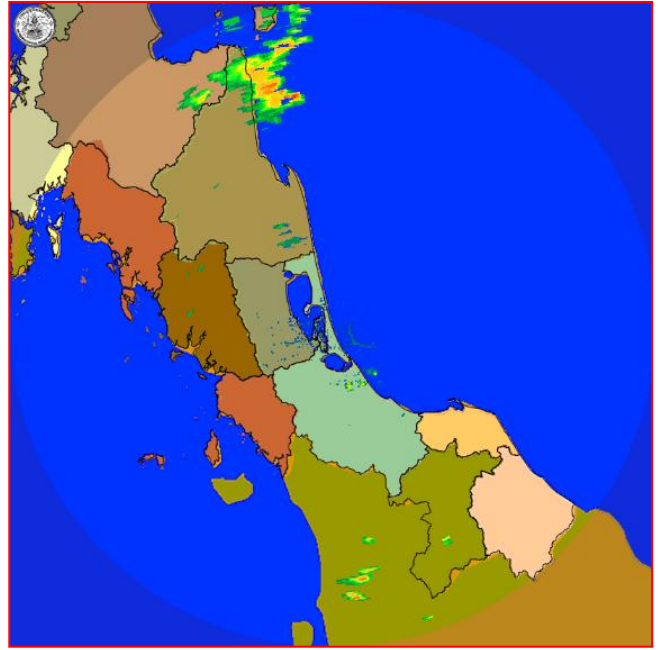


จุดตรวจวัด	ปริมาณฝน (มม.)
จ.นครพนม (สภข.)	๖๐.๔
จ.สกลนคร	๕๑.๐
จ.ระนอง	๔๑.๙
จ.นครนายก	๓๕.๒
จ. (นางรอง)	๒๓.๒
จ.พังงา (ตะกั่วป่า)	๑๙.๑
จ.สุราษฎร์ธานี (เกาะสมุย)	๑๘.๓

๓. เรดาร์ตรวจอากาศ ณ วันที่ ๙ สิงหาคม ๒๕๕๙ (ที่มา: กรมอุตุนิยมวิทยา)



สถานีสุวรรณภูมิ เวลา ๑๒.๓๐ น.



สถานีสงขลา เวลา ๑๔.๑๕ น.

จากเรดาร์ตรวจอากาศ จะพบว่ามีกลุ่มเมฆฝนกระจายบริเวณภาคเหนือ ภาคตะวันออกเฉียงเหนือ ภาคตะวันออก และภาคใต้

๔. สถานการณ์น้ำในอ่างเก็บน้ำขนาดใหญ่ ณ วันที่ ๙ สิงหาคม ๒๕๕๙ (ที่มา: กรมชลประทาน)

สภาพน้ำในอ่างเก็บน้ำขนาดใหญ่ ปริมาณน้ำในอ่างฯ ๓๓,๐๓๗ ล้าน ลบ.ม. คิดเป็นร้อยละ ๔๗ (ปริมาณน้ำใช้การได้ ๙,๕๓๐ ล้าน ลบ.ม. คิดเป็นร้อยละ ๒๐) ปริมาณน้ำในอ่างฯ เทียบกับปี ๒๕๕๘ (๓๓,๓๗๘ ล้าน ลบ.ม. คิดเป็นร้อยละ ๔๗) น้อยกว่าปี ๒๕๕๘ จำนวน ๓๔๑ ล้าน ลบ.ม. ปริมาณน้ำไหลลงอ่างฯ จำนวน ๑๘๑.๕๐ ล้าน ลบ.ม. ปริมาณน้ำระบายจำนวน ๘๒.๙๙ ล้าน ลบ.ม. สามารถรับน้ำได้อีก ๓๗,๓๘๑ ล้าน ลบ.ม.

อ่างเก็บน้ำ	ปริมาณน้ำในอ่าง		ปริมาณน้ำใช้การได้		ปริมาณน้ำไหลลงอ่าง		ปริมาณน้ำระบาย		ปริมาณน้ำรับได้อีก (ล้าน ม. ^๓) (ความจุที่ รนส.- ปริมาณน้ำปัจจุบัน)
	ปริมาณ (ล้าน ม. ^๓)	% น้ำเก็บกัก	ปริมาณ (ล้าน ม. ^๓)	% น้ำใช้การ	วันนี้ (ล้าน ม. ^๓)	เมื่อวาน (ล้าน ม. ^๓)	วันนี้ (ล้าน ม. ^๓)	เมื่อวาน (ล้าน ม. ^๓)	
๑.ภูมิพล	๔,๔๓๔	๓๓	๖๓๔	๗	๑๖.๕๙	๑๙.๑๙	๓.๐๐	๓.๐๐	๙,๐๒๘
๒.สิริกิติ์	๔,๒๒๓	๔๔	๑,๓๗๓	๒๑	๓๓.๗๗	๔๒.๐๒	๘.๐๐	๘.๐๐	๖,๔๑๗
๓.จุฬารัตน์	๕๐	๓๐	๑๓	๑๐	๐.๓๒	๐.๒๒	๑.๓๐	๑.๑๑	๑๕๗
๔.อุบลรัตน์	๖๔๖	๒๗	๖๕	๔	๙.๔๓	๖.๑๓	๐.๓๑	๐.๓๐	๑,๗๘๕
๕.ลำปาว	๕๗๔	๒๙	๔๗๔	๒๕	๕.๔๐	๖.๕๑	๔.๑๔	๓.๙๕	๑,๘๗๖
๖.สิรินธร	๙๘๒	๕๐	๑๕๐	๑๓	๐.๕๔	๑.๖๘	๐.๐๐	๓.๐๒	๙๘๔
๗.ป่าสักชลสิทธิ์	๒๙๖	๓๑	๒๙๓	๓๑	๗.๐๐	๖.๙๙	๑๐.๐๒	๑๐.๐๑	๖๖๔
๘.ศรีนครินทร์	๑๑,๕๐๙	๖๕	๑,๒๔๔	๑๗	๑๙.๙๒	๖.๙๒	๙.๐๗	๙.๐๓	๗,๓๔๑
๙.วชิราลงกรณ	๓,๙๓๒	๔๔	๙๒๐	๑๖	๒๑.๒๗	๓๐.๘๓	๘.๘๙	๙.๐๒	๗,๐๖๘
๑๐.ขุนด่านปราการชล	๙๙	๔๔	๙๔	๔๓	๓.๘๓	๓๑๔	๐.๔๐	๐.๘๕	๑๒๗
๑๑.รัชชประภา	๔,๐๙๑	๗๓	๒,๗๔๐	๖๔	๓๔.๙๗	๓๘.๕๙	๑๕.๒๗	๕.๖๗	๒,๕๒๙
๑๒.บางบาล	๔๗๖	๓๓	๑๙๙	๑๗	๑.๔๘	๒.๓๔	๒.๕๒	๒.๕๔	๑,๑๙๘

๕. สถานการณ์น้ำในประเทศ ณ วันที่ ๕ - ๙ สิงหาคม ๒๕๕๙ (ที่มา: กรมชลประทาน)

สถานี	แม่น้ำ	อำเภอ	จังหวัด	ระดับ ตลิ่ง (ม. รทก.)	ระดับน้ำ (ม.รทก.)					แนวโน้ม
					ศุกร์	เสาร์	อาทิตย์	จันทร์	อังคาร	
					๕ ส.ค.	๖ ส.ค.	๗ ส.ค.	๘ ส.ค.	๙ ส.ค.	
P.๑	ปิง	เมือง	เชียงใหม่	๓.๗๐	๑.๕๕	๑.๕๒	๑.๖๙	๑.๖๑	๑.๕๔	ลดลง
W.๑C	วัง	เมือง	ลำปาง	๕.๒๐	๐.๐๐	๐.๑๘	๐.๑๓	๐.๒๗	๐.๑๔	ลดลง
Y.๔	ยม	เมือง	สุโขทัย	๗.๔๕	๓.๗๙	๓.๗๕	๔.๒๐	๓.๒๓	๓.๕๘	เพิ่มขึ้น
N.๖๗	น่าน	ชุมแสง	นครสวรรค์	๒๘.๓๐	๒๑.๗๑	๒๑.๕๖	๒๑.๔๑	๒๑.๔๑	๒๑.๕๘	เพิ่มขึ้น
C.๑๓	เจ้าพระยา	สรรพยา	ชัยนาท	๑๖.๓๔	๑๕.๖๙	๑๕.๗๐	๑๕.๗๖	๑๕.๗๖	๑๕.๘๔	เพิ่มขึ้น
M.๖A	มูล	สตึก	บุรีรัมย์	๕.๔๐	๑.๖๙	๑.๘๖	๒.๐๗	๒.๑๐	๒.๐๓	ลดลง
M.๗	มูล	เมือง	อุบลราชธานี	๗.๐๐	๒.๑๔	๒.๑๒	๒.๑๗	๒.๒๑	๒.๒๔	เพิ่มขึ้น
M.๑๙๑	ลำตะคอง	เมือง	นครราชสีมา	๓.๐๐	๐.๙๖	๐.๘๔	๑.๐๒	๐.๘๘	๐.๗๘	ลดลง
M.๑๕๙	ลำชี	จอมพระ	สุรินทร์	๑๑.๓๐	๒.๕๐	๒.๕๐	๒.๐๖	๒.๓๕	๒.๓๕	ทรงตัว
M.๙๕	ลำเสียวใหญ่	สุวรรณภูมิ	ร้อยเอ็ด	๓.๒๐	๒.๔๒	๒.๔๖	๒.๔๖	๒.๔๘	๒.๕๔	เพิ่มขึ้น
X.๖๔	คลองท่ามะ	ท่ามะ	ชุมพร	๑๗.๑๓	๙.๘๕	๑๐.๐๕	๘.๗๐	๘.๓๐	๘.๓๔	เพิ่มขึ้น
X.๑๔๙	คลองกลาย	นบพิตำ	นครศรีธรรมราช	๓๓.๙๖	๒๘.๙๖	๒๘.๙๕	๒๙.๐๗	๒๘.๙๙	๒๙.๑๐	เพิ่มขึ้น
X.๒๗๔	แม่น้ำโก-ลก	แว้ง	นราธิวาส	๒๒.๔๐	๑๘.๔๙	๑๘.๔๗	๑๘.๔๘	๑๘.๔๘	๑๘.๔๙	เพิ่มขึ้น
X.๓๗A	แม่น้ำตาปี	พระแสง	สุราษฎร์ธานี	๑๐.๗๖	๗.๗๑	๗.๘๖	๗.๖๔	๗.๔๑	๗.๔๒	เพิ่มขึ้น

*** ยังไม่ได้รับรายงาน

๖. สถานการณ์น้ำในพื้นที่ลุ่มน้ำโขง ณ วันที่ ๘ สิงหาคม ๒๕๕๙ (ที่มา: MRC: Mekong River Commission)

สถานี	ระดับตลิ่ง(เมตร)	ระดับน้ำ (เมตร)	ต่ำกว่าระดับตลิ่ง (เมตร)	แนวโน้ม
อ.เชียงแสน จ.เชียงราย	๑๒.๘๐	๔.๙๙	๗.๘๑	เพิ่มขึ้น
อ.เชียงคาน จ.เลย	๑๖.๐๐	๘.๖๕	๗.๓๕	เพิ่มขึ้น
อ.เมือง จ.หนองคาย	๑๒.๒๐	๕.๘๕	๖.๓๕	เพิ่มขึ้น
อ.เมือง จ.นครพนม	๑๒.๕๐	๖.๐๑	๖.๔๙	เพิ่มขึ้น
อ.เมือง จ.มุกดาหาร	๑๒.๐๐	๕.๗๐	๖.๓๐	เพิ่มขึ้น
อ.โขงเจียม จ.อุบลราชธานี	๑๔.๕๐	๖.๐๑	๘.๔๙	เพิ่มขึ้น

๖. สถานการณ์เตือนภัย Early Warning ณ วันที่ ๙ สิงหาคม ๒๕๕๙ (ที่มา: สำนักวิจัย พัฒนาและอุทกวิทยา กรมทรัพยากรน้ำ)

[เวลา ๐๘.๐๐ น. - ๑๕.๐๐ น. (วันนี้)]

การแจ้งเตือน	สถานี	การแจ้งเตือน
เตือนสีแดง (อพยพ)	-	-
เตือนสีเหลือง (เตือนภัย)	-	-
เตือนสีเขียว (เฝ้าระวัง)	-	-

*ได้รับข้อมูลจากทาง Social Media โดยโปรแกรม Line ศูนย์อุทกภัย ทน.

๗. เหตุการณ์วิกฤตน้ำปัจจุบัน ณ วันที่ ๙ สิงหาคม ๒๕๕๙ [เวลา ๐๘.๐๐ น. - ๑๕.๐๐ น. (วันนี้)]

ไม่มีเหตุการณ์วิกฤตน้ำ

๘. สถานการณ์อุทกภัย ณ วันที่ ๙ สิงหาคม ๒๕๕๙ (ที่มา : กรมป้องกันและบรรเทาสาธารณภัย)

ไม่มีสถานการณ์อุทกภัย

๙. การคาดหมายลักษณะอากาศ ๗ วันข้างหน้า (ระหว่างวันที่ ๙ - ๑๕ สิงหาคม ๒๕๕๙)

ในช่วงวันที่ ๙-๑๐ ส.ค. บริเวณประเทศไทยตอนบนมีฝนลดลง เว้นแต่ภาคกลางตอนล่าง ภาคตะวันออก และภาคใต้ ยังมีฝนตกต่อเนื่องและมีฝนตกหนักบางแห่ง สำหรับคลื่นบริเวณทะเลอันดามัน มีคลื่นสูงประมาณ ๒ เมตร ส่วนในช่วงวันที่ ๑๑-๑๕ ส.ค. ประเทศไทยตอนบนมีฝนเพิ่มขึ้น กับมีฝนตกหนักบางแห่ง และมีฝนตกหนักมากในภาคตะวันออก ภาคใต้ ส่วนคลื่นบริเวณทะเลอันดามันและอ่าวไทยมีกำลังแรงขึ้น โดยมีคลื่นสูง ๒-๓ เมตร

จึงเรียนมาเพื่อโปรดทราบ

นายสุพจน์ โตวิจักษณ์ชัยกุล
อธิบดีกรมทรัพยากรน้ำ