

สรุปสถานการณ์น้ำของประเทศ วันที่ ๙ สิงหาคม ๒๕๕๙

๑. ฝน การคาดการณ์ปริมาณฝน (มิลลิเมตร) เดือน สิงหาคม กันยายน และตุลาคม ๒๕๕๙ เปรียบเทียบกับค่าปกติ [ค่าปกติ = ค่าเฉลี่ยฝนในคาบ ๓๐ ปี (๒๕๒๔ - ๒๕๕๓)] มีรายละเอียดตามตาราง

ภาค/เดือน	สิงหาคม ๒๕๕๙		กันยายน ๒๕๕๙		ตุลาคม ๒๕๕๙	
	ค่าประมาณ (มม.)	ความหมาย	ค่าประมาณ (มม.)	ความหมาย	ค่าประมาณ (มม.)	ความหมาย
เหนือ	๒๐๐ - ๒๗๐ มม.	สูงกว่าค่าปกติเล็กน้อย	๒๑๐ - ๒๖๐ มม.	สูงกว่าค่าปกติเล็กน้อย	๑๐๐ - ๑๕๐ มม.	ใกล้เคียงค่าปกติ
ตะวันออกเฉียงเหนือ	๒๖๐ - ๓๑๐ มม.	สูงกว่าค่าปกติเล็กน้อย	๒๕๐ - ๒๙๐ มม.	สูงกว่าค่าปกติเล็กน้อย	๑๐๐ - ๑๕๐ มม.	ใกล้เคียงค่าปกติ
กลาง	๑๖๐ - ๒๐๐ มม.	ใกล้เคียงค่าปกติ	๒๕๐ - ๒๙๐ มม.	ใกล้เคียงค่าปกติ	๑๗๐ - ๒๒๐ มม.	ใกล้เคียงค่าปกติ
ตะวันออกเฉียงเหนือ	๓๐๐ - ๔๐๐ มม.	สูงกว่าค่าปกติเล็กน้อย	๓๐๐ - ๔๐๐ มม.	สูงกว่าค่าปกติเล็กน้อย	๒๐๐ - ๒๕๐ มม.	ใกล้เคียงค่าปกติ
ภาคใต้ฝั่งตะวันออก	๑๐๐ - ๑๕๐ มม.	ใกล้เคียงค่าปกติ	๑๓๐ - ๑๗๐ มม.	ใกล้เคียงค่าปกติ	๒๓๐ - ๒๘๐ มม.	ใกล้เคียงค่าปกติ
ภาคใต้ฝั่งตะวันตก	๔๐๐ - ๕๐๐ มม.	สูงกว่าค่าปกติเล็กน้อย	๔๐๐ - ๕๐๐ มม.	สูงกว่าค่าปกติเล็กน้อย	๓๐๐ - ๔๐๐ มม.	ใกล้เคียงค่าปกติ
กรุงเทพฯ และปริมณฑล	๒๑๐ - ๒๖๐ มม.	สูงกว่าค่าปกติเล็กน้อย	๓๐๐ - ๔๐๐ มม.	สูงกว่าค่าปกติเล็กน้อย	๒๗๐ - ๓๒๐ มม.	ใกล้เคียงค่าปกติ

ที่มาข้อมูล : กรมอุตุนิยมวิทยา พยากรณ์อากาศ ๓ เดือน (http://www.tmd.go.th/month_forecast.php)

ปริมาณฝน ณ วันที่ ๗ สิงหาคม ๒๕๕๙	หน่วย	เหนือ	กลาง	ตะวันออกเฉียงเหนือ	ตะวันออก	ใต้	ทั้งประเทศ
ฝนสูงสุด ๒๔ ชม.	มม.	๕๓.๒	๓๔.๘	๒๗.๐	๘๕.๓	๔๔.๐	๘๕.๓
สถานีอุตุนิยมวิทยา		เชียงใหม่	สมุทรปราการ สกข.	เลย สกข.	นครนายก	ภูเก็ต (ศูนย์ฯ)	นครนายก
ฝนสะสมปี ๕๘	มม.	๕๕๙.๓	๖๐๘.๕	๖๗๐.๕	๘๐๑.๔	๗๓๔.๓	๖๕๘.๐
ฝนสะสมปี ๕๙	มม.	๖๖๗.๘	๔๙๗.๒	๗๗๑.๕	๑๐๖๕.๐	๘๗๖.๑	๗๖๖.๔
ฝนสะสม ๓๐ ปี	มม.	๖๗๔.๘	๖๔๘.๓	๘๑๖.๓	๑๐๓๘.๐	๑๐๓๕.๘	๘๑๔.๓

ที่มาข้อมูล : กรมอุตุนิยมวิทยา สรุปลักษณะอากาศรายวัน (<http://www.tmd.go.th/climate/climate.php>)

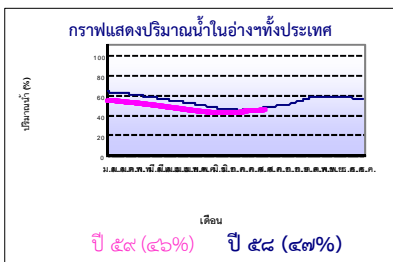
ปริมาณฝนสูงสุด ๒๔ ชม.เพิ่มเติม กรมอุตุนิยมวิทยาได้รายงานเพิ่มเติมโดยการบันทึกของเจ้าหน้าที่เป็นรายวัน ณ เวลา ๐๗.๐๐ น.ของวันนี้ ปริมาณฝนสูงสุดวันนี้เท่ากับ ๘๖.๑ มม. ที่ อ.เกาะกูด จ.ตราด

๒. น้ำในอ่างเก็บน้ำขนาดใหญ่



ปริมาณน้ำในอ่าง	หน่วย	เหนือ	กลาง	ต.เฉียงเหนือ	ตะวันออก	ตะวันตก	ใต้	ทั้งประเทศ
น้ำในอ่างปี ๕๘	ล้าน(ลบ.ม)	๗,๗๙๑	๑๖๔	๒,๖๙๕	๓๒๓	๑๖,๔๘๑	๕,๗๖๔	๓๓,๒๕๙
	%	๓๒%	๑๒%	๓๒%	๒๘%	๖๒%	๗๐%	๔๗%
น้ำในอ่างปี ๕๙	ล้าน(ลบ.ม)	๙,๒๑๐	๓๙๕	๒,๗๑๐	๔๑๐	๑๕,๔๑๙	๔,๘๐๑	๓๒,๙๙๙
๘ ส.ค. ๕๙	%	๓๗%	๒๙%	๓๓%	๓๕%	๕๕%	๕๕%	๔๗%
น้ำในอ่างปี ๕๙	ล้าน(ลบ.ม)	๑๕,๕๖๓	๓๗๓	๓,๔๒๔	๖๙๙	๒๑,๙๕๕	๖,๕๕๐	๔๘,๕๖๖
๘ ส.ค. ๕๙	%	๖๖%	๒๗%	๔๕%	๖๕%	๘๓%	๘๐%	๗๑%

ที่มาข้อมูล : กรมชลประทาน ตารางสรุปข้อมูลอ่างเก็บน้ำขนาดใหญ่ทั่วประเทศ (http://water.rid.go.th/flood/flood/res_table.htm)



หมายเหตุ ๑. อ่างที่มีปริมาณน้ำต่ำกว่า ๕๐% ของความจุมี ๒๕ อ่าง คือ ๑.ปรานบุรี (๑๓%) ๒.ลำแจะ (๑๖%) ๓.แม่แก้ว (๑๗%) ๔.ลำตะคอง (๑๙%) ๕.ลำพระเพลิง (๒๐%) ๖.กระเสียว (๒๑%) ๗.มูลบน (๒๑%) ๘.คลองสิียด (๒๑%) ๙.บางพระ (๒๓%) ๑๐.ห้วยหลวง (๒๔%) ๑๑.แม่จันทน์ (๒๕%) ๑๒.อุบลรัตน์ (๒๖%) ๑๓.น้ำพุง (๒๗%) ๑๔.ทับเสลา (๒๘%) ๑๕.แม่จันทน์ (๒๙%) ๑๖.ลำปาว (๒๙%) ๑๗.จุฬารัตน์ (๓๑%) ๑๘.ป่าสัก (๓๑%) ๑๙.กวิคอง (๓๑%) ๒๐.บางบาล (๓๓%) ๒๑.ภูมิพล (๓๓%) ๒๒.น้ำอูน (๓๓%) ๒๓.หนองปลาไหล (๓๔%) ๒๔.กวิคอง (๓๕%) ๒๕.แควน้อย (๔๑%) ๒๖.ขุนด่าน (๔๒%) ๒๗.สิริกิติ์ (๔๔%) ๒๘.ชีราลงกรณ (๔๔%) และ ๒๙.ลำน้ำรอง (๔๙%)

๒. อ่างที่มีปริมาณน้ำเก็บกักตั้งแต่ ๘๐% ของความจุ - ไม่มี -

๓. สรุปสถานการณ์น้ำในแม่น้ำและลุ่มน้ำสายสำคัญ

๓.๑ สรุปสถานการณ์น้ำท่าทั่วประเทศ (ศูนย์ประมวลวิเคราะห์สถานการณ์น้ำ กรมชลประทาน) (๘ ส.ค.) : สถานีน้ท่าที่อยู่ในเกณฑ์น้ำน้อย ได้แก่, สถานี P.๗A จ.กำแพงเพชร, สถานี P.๑๗ จ.นครสวรรค์, สถานี W.๕A จ.ตาก, สถานี Y.๑ C จ.แพร่, สถานี N.๕A จ.พิษณุโลก, สถานี M.๖A จ.บุรีรัมย์, สถานี M.๙ จ.ศรีสะเกษ, สถานี M.๗ จ.อุบลราชธานี, สถานี X.๑๕๘ จ.ชุมพร และสถานี X.๑๑๙A จ.นครราชสีมา **สถานีน้ำท่าที่อยู่ในเกณฑ์ปกติ** ได้แก่ สถานี P.๑ จ.เชียงใหม่, สถานี Y.๑๖ จ.พิษณุโลก, สถานี N.๑ จ.น่าน, สถานี N.๖๗ จ.นครสวรรค์, สถานี Kgt.๑๐ จ.สระแก้ว, สถานี Kgt.๓ จ.ปราจีนบุรี และสถานี X.๓๗A จ.สุราษฎร์ธานี **แนวโน้มระดับน้ำ** แม่น้ำโขง แม่น้ำวัง แม่น้ำยม แม่น้ำน่าน แม่น้ำมูล แม่น้ำบางปะกง และแม่น้ำ-โลกล มีแนวโน้มระดับน้ำเพิ่มขึ้น แม่น้ำพระสทิง แม่น้ำท่าตะเภา และแม่น้ำตาปี มีแนวโน้มระดับน้ำลดลง

๓.๒ สรุปสถานการณ์น้ำ (กรมทรัพยากรน้ำ)

๓.๒.๑) สำนักวิจัย พัฒนา และอุทกวิทยา :

- **สถานการณ์น้ำในแม่น้ำโขง** (ที่มาข้อมูล : สรุปสถานการณ์น้ำประจำวัน : ศูนย์ประมวลวิเคราะห์สถานการณ์น้ำ กรมชลประทาน) ระดับน้ำแม่น้ำโขง ณ วันที่ ๘ สิงหาคม ๒๕๕๙ ที่สถานีเชียงแสน เชียงคาน หนองคาย นครพนม มุกดาหาร และโขงเจียม วัดได้ ๔.๙๙, ๘.๖๕, ๕.๘๕, ๖.๐๑, ๕.๗๐ และ ๖.๐๑ เมตร ตามลำดับ เปรียบเทียบกับตลิ่ง มีค่าเท่ากับ -๗.๘๑, -๗.๓๕, -๖.๓๕, -๖.๔๙, -๖.๓๐ และ -๘.๔๙ เมตร ตามลำดับ **แนวโน้มระดับน้ำท่า** สถานีเชียงแสน เชียงคาน หนองคาย นครพนม มุกดาหาร และโขงเจียม มีแนวโน้มระดับน้ำเพิ่มขึ้น

- **ระบบปฏิบัติการฝายระวัง และเตือนภัยล่วงหน้า** - ดินถล่ม (Early Warning) (๘ ส.ค.) สถานีเตือนภัยระดับเตือนภัย ได้แก่ จมวน ที่บ้านห้วยเสา ต.ชนแดน อ.สองแคว เตือนด้วยน้ำฝน ฝนสะสม ๑๒ ชม. ณ เวลา ๑๖.๒๕ น. เท่ากับ ๑๐๑.๕ มม.

๓.๒.๒) ศูนย์ป้องกันวิกฤติน้ำ : ระบบติดตามและเฝ้าระวังสถานการณ์น้ำ

- โครงการสำรวจติดตั้งระบบตรวจวัดสถานภาพน้ำทางไกลอัตโนมัติ (ในกลุ่มน้ำ)

- รายงานสถานการณ์สถานีโทรมาตรลุ่มน้ำทะเลสาบสงขลา (ณ วันที่ ๘ ส.ค.๕๙) ลุ่มน้ำทะเลสาบสงขลา ปัจจุบันสถานการณ์น้ำในลำน้ำโดยทั่วไปยังคงอยู่ในภาวะปกติ (ระดับน้ำต่ำกว่าระดับตลิ่งต่ำสุด) ระดับน้ำในลำน้ำส่วนใหญ่มีแนวโน้มเพิ่มขึ้น/ทรงตัว

- โครงการตั้งศูนย์ปฏิบัติการและข้อมูลเพื่อการบริหารจัดการทรัพยากรน้ำ (ระบบเชื่อมโยงสัญญาณภาพจากกล้อง CCTV ณ วันที่ ๘ ส.ค.๕๙) : สถานการณ์น้ำทั่วไป อยู่ในเกณฑ์ปกติ โดยมีสถานีเฝ้าระวังน้ำท่วม ได้แก่ สถานีเทศบาล ต.นาแก อ.นาแก จ.นครพนม (ลุ่มน้ำโขง) และสถานีสะพานสามง่าม-ท่าโบสถ์ อ.หันคา จ.ชัยนาท (ลุ่มน้ำท่าจีน)

๔. พายุหมุน (อุตุนิยมวิทยา) - ไม่มี -

๕. สถานการณ์น้ำ สถานการณ์วิกฤติน้ำ (ข่าว) ไม่มีรายงานข่าว

๖. คาดการณ์สภาพอากาศ ๗ วัน (กรมอุตุนิยมวิทยา) ในช่วงวันที่ ๘-๑๐ ส.ค. บริเวณประเทศไทยตอนบนมีฝนลดลง เว้นแต่ภาคกลางตอนล่าง ภาคตะวันออก และภาคใต้ ยังมีฝนตกต่อเนื่องและมีฝนตกหนักบางแห่ง สำหรับคลื่นบริเวณทะเลอันดามัน มีคลื่นสูงประมาณ ๒ เมตร ส่วนในช่วงวันที่ ๑๑-๑๔ ส.ค.ประเทศไทยตอนบนมีฝนเพิ่มขึ้น กับมีฝนตกหนักบางแห่ง และมีฝนตกหนักมากในภาคตะวันออก ภาคใต้ ส่วนคลื่นบริเวณทะเลอันดามันและอ่าวไทยมีกำลังแรงขึ้น โดยมีคลื่นสูง ๒-๓ เมตร

๗. พื้นที่ที่ควรเฝ้าระวังเดือนกัญญิกฤติน้ำ(น้ำท่วม กัญแล้ง) : NASA (๒๔ ชั่วโมง): รายงานพื้นที่ที่อาจเกิดน้ำท่วม (๘ ส.ค.) ได้แก่ ภาคเหนือ คือ จ.เชียงรายและพะเยา ภาคตะวันออกเฉียงเหนือ คือ จ.บุรีรัมย์ และอุบลราชธานี ภาคตะวันออก คือ จ.ตราด ภาคใต้ คือ จ.ยะลา และนราธิวาส กรมป้องกันและบรรเทาสาธารณภัย (๘ ส.ค.) สั่งการเพื่อเตรียมการป้องกันและแก้ไขปัญหาอุทกภัย วาตภัย ดินถล่ม และคลื่นลมแรง ในช่วงวันที่ ๘-๑๓ สิงหาคม ได้แก่ จ.ชลบุรี ระยอง จันทบุรี ตราด ระนอง พังงา ภูเก็ต กระบี่ และตรัง กรมทรัพยากรธรณี (๘ ส.ค.) ได้แจ้ง ๑) พื้นที่คาดการณ์ปริมาณน้ำฝนที่อาจก่อให้เกิดดินถล่มล่วงหน้า ๓ วัน ได้แก่ เชียงราย เชียงใหม่ แม่ฮ่องสอน ตาก ลำปาง ลำพูน แพร่ พะเยา น่าน อุตรดิตถ์ สุโขทัย เพชรบูรณ์ เลย หนองคาย อุดรธานี หนองบัวลำภู ชัยภูมิ ระยอง ชลบุรี อุทัยธานี สุพรรณบุรี ราชบุรี กาญจนบุรี เพชรบุรี ประจวบคีรีขันธ์ ชุมพร สุราษฎร์ธานี นครศรีธรรมราช ระนอง พังงา ภูเก็ต กระบี่ ตรัง พัทลุง และสตูล /เฝ้าระวังในระยะ ๒-๓ วันนี้ ๒) พื้นที่ติดตามเฝ้าระวังสถานการณ์พิบัติภัยดินถล่มและน้ำป่าไหลหลาก ได้แก่ จ.ตราด จันทบุรี ชุมพร สุราษฎร์ธานี ระนอง และพังงา ๓) ประกาศเฝ้าระวังภัยดินถล่มและน้ำป่าไหลหลาก ในระยะ ๑- ๒ วันนี้ ฉบับที่ ๑๒/๒๕๕๙ ลว. ๗ ส.ค.๕๙ เวลา ๑๒.๔๕ น. โดยสรุปว่า ประชาชนทั่วไป พื้นที่จังหวัด จันทบุรี ตราด ชุมพร สุราษฎร์ธานี ระนอง และพังงา เฝ้าระวังภัยดินถล่มและน้ำป่าไหลหลาก ในระหว่างวันที่ ๗-๘ สิงหาคม โดยเฉพาะในพื้นที่เสี่ยงภัย อำเภอเขาสมิง บ่อไร่ เกาะช้าง จังหวัด ตราด อำเภอเมือง กะเปอร์ สุขสำราญ ละอุ่น กระบุรี จังหวัดระนอง และอำเภอตะกั่วป่า ตะกั่วทุ่ง ท้ายเหมือง คุระบุรี จังหวัดพังงา เนื่องจากมีฝนตกหนักอย่างต่อเนื่องวัดปริมาณน้ำฝนได้มากกว่า ๑๐๐ มิลลิเมตร และระดับน้ำในลำคลองเริ่มเพิ่มสูงขึ้นในบางพื้นที่แล้ว อาจทำให้เกิดดินถล่มและน้ำป่าไหลหลากได้

รายงานสรุปสภาพน้ำในอ่างเก็บน้ำขนาดใหญ่และขนาดกลาง

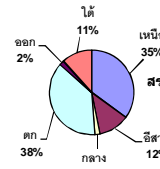
รายงานสถานการณ์ ณ. วันที่ 8 สิงหาคม 2559

ปริมาณน้ำในอ่างที่ใช้การได้ในสัปดาห์นี้ + มากกว่า / - น้อยกว่า สัปดาห์ก่อน

325.61 ล้าน ลบ.ม.

สรุปสถานการณ์ปริมาณน้ำในอ่างเก็บน้ำที่ใช้ในกิจกรรมทั้งประเทศ น้อยกว่าปริมาณน้ำที่ไหลเข้าอ่าง เมื่อเทียบกับสัปดาห์ที่ผ่านมา สถานการณ์อยู่ระหว่างเก็บกักน้ำ

ปริมาณน้ำรวมทั้งประเทศ
70,520 ล้าน ลบ.ม. (100%)



ปริมาณน้ำรวมทั้งประเทศ
(เมื่อเทียบกับปริมาณน้ำรวม
ทั้งประเทศ) ณ.

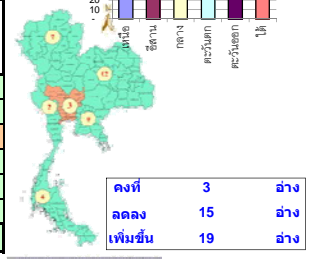
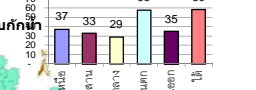
วันที่ 8 สิงหาคม 2559 เท่ากับ
32,999 ล้าน ลบ.ม. หรือ เท่ากับ

47%

วันที่ 8 สิงหาคม 2558 เท่ากับ
33,259 ล้าน ลบ.ม. หรือ เท่ากับ

47%

% ปริมาณน้ำรวมแต่ละภาคปัจจุบัน



คงที่	3	อ่าง
ลดลง	15	อ่าง
เพิ่มขึ้น	19	อ่าง

ภาค	สถานการณ์ปริมาณน้ำในอ่าง				ปริมาณน้ำ เปลี่ยนแปลง (ล้าน ม.³)	สถานะ
	ลดลง (แห่ง)	คงที่ (แห่ง)	เพิ่มขึ้น (แห่ง)	รวม (แห่ง)		
ภาคเหนือ	3	-	4	7	181.00	ปริมาณน้ำในอ่างเก็บน้ำเพิ่มขึ้น
ภาคตะวันออกเฉียงเหนือ	4	2	6	12	56.00	ปริมาณน้ำในอ่างเก็บน้ำเพิ่มขึ้น
ภาคกลาง	2	-	1	3	-18.00	ปริมาณน้ำในอ่างเก็บน้ำลดลง
ภาคตะวันตก	1	-	1	2	65.00	ปริมาณน้ำในอ่างเก็บน้ำเพิ่มขึ้น
ภาคตะวันออก	3	-	6	9	10.61	ปริมาณน้ำในอ่างเก็บน้ำเพิ่มขึ้น
ภาคใต้	2	1	1	4	31.00	ปริมาณน้ำในอ่างเก็บน้ำเพิ่มขึ้น
รวมทั้งประเทศ	15	3	19	37	325.61	ปริมาณน้ำในอ่างเก็บน้ำเพิ่มขึ้น

ภาค อ่างเก็บน้ำ เชื้อน	ความจุ ที่ รณก. (ล้าน ม.³)	ปริมาณน้ำ ที่ใช้งาน ไม่ได้ (ล้าน ม.³)	ใช้การ ได้จริง (ล้าน ม.³)	ปริมาณน้ำรวม วันที่ 8 สิงหาคม 2558		ปัจจุบัน วันที่ 8 สิงหาคม 2559				สัปดาห์ก่อน วันที่ 2 สิงหาคม 2559				ปริมาณน้ำ + เพิ่มขึ้น - ลดลง (ล้าน ม.³)	สถานการณ์ ปริมาณน้ำ ในอ่าง	
				ปริมาณน้ำรวม (ล้าน ม.³)	%	ปริมาณน้ำรวม		ปริมาณน้ำใช้การได้จริง		ปริมาณน้ำรวม		ปริมาณน้ำใช้การได้จริง				
						ปริมาณน้ำรวม (ล้าน ม.³)	%	ปริมาณน้ำรวม (ล้าน ม.³)	%	ปริมาณน้ำรวม (ล้าน ม.³)	%	ปริมาณน้ำใช้การได้จริง (ล้าน ม.³)	%			
ภาคเหนือ (7)																
1	ภูพิทล (2) ดาก	13,462	3,800	9,662	4,100	30%	4,421	33%	621	5%	4,340	32%	540	4%	81.00	เพิ่มขึ้น
2	สิริกิติ์ (2) อุดรดิต	9,510	2,850	6,660	3,411	36%	4,197	44%	1,347	14%	4,094	43%	1,244	13%	103.00	เพิ่มขึ้น
3	แม่งัด เข้มงใหม่	265	22	243	55	21%	65	25%	43	16%	61	23%	39	15%	4.00	เพิ่มขึ้น
4	แม่งาว เข้มงใหม่	263	14	249	23	9%	46	17%	32	12%	48	18%	34	13%	-2.00	ลดลง
5	กุ่ม ลำปาง	106	4	102	32	30%	40	38%	36	34%	42	40%	38	36%	-2.00	ลดลง
6	กัวคองหมา ลำปาง	170	6	164	18	11%	53	31%	47	28%	48	28%	42	25%	5.00	เพิ่มขึ้น
7	แควน้อย พิษณุโลก	939	43	896	152	16%	388	41%	345	37%	396	42%	353	38%	-8.00	ลดลง
รวมภาคเหนือ 35.05%		24,715	6,739	17,976	7,791	32%	9,210	37%	2,471	10%	9,029	37%	2,290	9%	181.00	เพิ่มขึ้น
ภาคตะวันออกเฉียงเหนือ (12)																
8	ห้วยหลวง อุดรธานี	135	7	128	26	19%	33	24%	26	19%	32	24%	25	19%	1.00	เพิ่มขึ้น
9	น้ำอูน สกลนคร	520	43	477	220	42%	174	33%	131	25%	168	32%	125	24%	6.00	เพิ่มขึ้น
10	น้ำพอง (2) สกลนคร	166	10	156	44	27%	44	27%	34	20%	39	23%	29	17%	5.00	เพิ่มขึ้น
11	จุฬารัตน (2) ชัยภูมิ	164	37	127	43	26%	51	31%	14	9%	57	35%	20	12%	-6.00	ลดลง
12	อุบลรัตน์ (2) ขอนแก่น	2,431	581	1,850	635	26%	638	26%	57	2%	603	25%	22	1%	35.00	เพิ่มขึ้น
13	ลำปาว กาฬสินธุ์	1,980	100	1,880	535	27%	573	29%	473	24%	533	27%	433	22%	40.00	เพิ่มขึ้น
14	ลำตะคอง นครราชสีมา	314	23	291	71	23%	60	19%	37	12%	61	19%	38	12%	-1.00	ลดลง
15	ลำพระเพลิง นครราชสีมา	110	1	109	21	19%	22	20%	21	19%	25	23%	24	22%	-3.00	ลดลง
16	มูลขม นครราชสีมา	141	7	134	43	30%	30	21%	23	16%	30	21%	23	16%	-	คงที่
17	ลำพระนครราชสีมา	275	7	268	73	27%	44	16%	37	13%	44	16%	37	13%	-	คงที่
18	ลำนางรองบุรีรัมย์	121	3	118	50	41%	59	49%	56	46%	58	48%	55	45%	1.00	เพิ่มขึ้น
19	สิรินธร (2) อุบลราชธานี	1,966	831	1,135	934	48%	982	50%	151	8%	1,004	51%	173	9%	-22.00	ลดลง
รวมภาคตอน 11.80%		8,324	1,650	6,674	2,695	32%	2,710	33%	1,060	13%	2,655	32%	1,004	12%	56.00	เพิ่มขึ้น
ภาคกลาง (3)																
20	ป่าสักชลสิทธิ์ ลพบุรี	960	3	957	51	5%	299	31%	296	31%	309	32%	306	32%	-10.00	ลดลง
21	ห้วยเสลา อุทัยธานี	160	17	143	47	29%	45	28%	28	18%	44	28%	27	17%	1.00	เพิ่มขึ้น
22	กระเสียว สุพรรณบุรี	240	40	200	66	28%	51	21%	11	5%	60	25%	20	8%	-9.00	ลดลง
รวมภาคกลาง 1.93%		1,360	60	1,300	164	12%	395	29%	335	25%	413	30%	353	26%	-18.00	ลดลง
ภาคตะวันตก (2)																
23	ศรีนครินทร์ (2) กาญจนบุรี	17,745	10,265	7,480	12,094	68%	11,499	65%	1,234	7%	11,509	65%	1,244	7%	-10.00	ลดลง
24	วชิราลงกรณ (2) กาญจนบุรี	8,860	3,012	5,848	4,387	50%	3,920	44%	908	10%	3,845	43%	833	9%	75.00	เพิ่มขึ้น
รวมภาคตะวันตก 37.73%		26,605	13,277	13,328	16,481	62%	15,419	58%	2,142	8%	15,354	58%	2,077	8%	65.00	เพิ่มขึ้น
ภาคตะวันออก (5+4)																
25	บางนาชล นนทบุรี	224	4.00	220	47	21%	95	42%	91	41%	91	41%	87	39%	4.00	เพิ่มขึ้น
26	คลองสี่ฝัด ฉะเชิงเทรา	420	30.00	390	39	9%	90	21%	60	14%	87	21%	57	14%	3.00	เพิ่มขึ้น
27	บางพระ (3) ชลบุรี	117	12.00	105	17	15%	27	23%	15	13%	25	21%	13	11%	2.00	เพิ่มขึ้น
28	หนองปลาไหล (3)ระยอง	164	13.75	150	61	37%	56	34%	42	26%	57	35%	43	26%	-1.00	ลดลง
29	ประแสร์ (3) ระยอง	248	20.00	228	159	64%	142	57%	122	49%	138	56%	118	48%	4.00	เพิ่มขึ้น
30	มาบประชัน (3) ระยอง	17	0.72	16	4	24%	5	33%	5	28%	6	34%	4.85	29%	-0.13	ลดลง
31	หนองค้อ (3) ระยอง	21	1.00	20	2	7%	4	16%	3	12%	3	16%	2.49	12%	0.02	เพิ่มขึ้น
32	ดงกราม (3) ระยอง	71	3.00	68	27	39%	18	25%	15	21%	17	24%	14.32	20%	0.49	เพิ่มขึ้น
33	คลองใหญ่ (3) ระยอง	40	3.00	37	7	16%	28	69%	25	62%	30	74%	26.61	66%	-1.77	ลดลง
รวมภาคตะวันออก 1.87%		1,322	87	1,235	364	28%	465	35%	377	29%	454	34%	367	28%	10.61	เพิ่มขึ้น
ภาคใต้ (4)																
34	แก่งกระจาน เพชรบุรี	710	67	643	297	42%	203	29%	136	19%	214	30%	147	21%	-11.00	ลดลง
35	ปราณบุรี ประจวบคีรีขันธ์	391	18	373	100	26%	49	13%	31	8%	49	13%	31	8%	-	คงที่
36	รัชชประภา (2) สุราษฎร์ธานี	5,639	1,352	4,287	4,419	78%	4,072	72%	2,720	48%	4,022	71%	2,670	47%	50.00	เพิ่มขึ้น
37	บางลาง (2) ยะลา	1,454	260	1,194	948	65%	477	33%	217	15%	485	33%	225	15%	-8.00	ลดลง
รวมภาคใต้ 11.62%		8,194	1,697	6,497	5,764	70%	4,801	59%	3,104	38%	4,770	58%	3,073	38%	31.00	เพิ่มขึ้น
รวมทั้งประเทศ 100% (37)		70,520	23,510	47,010	33,259	47%	32,999	47%	9,489	13%	32,674	46%	9,164	13%	325.61	เพิ่มขึ้น

ที่มาข้อมูล : ตารางสรุปสภาพน้ำในอ่างเก็บน้ำขนาดใหญ่ทั่วประเทศ และตารางสรุปสภาพน้ำในอ่างเก็บน้ำภาคตะวันออก กรมชลประทาน

หมายเหตุ :

- อ่างเก็บน้ำขนาดใหญ่ หมายถึง อ่างเก็บน้ำที่มีความจุตั้งแต่ 100 ล้าน ลบ.ม. ขึ้นไป
- เป็นอ่างเก็บน้ำที่อยู่ในความรับผิดชอบของการไฟฟ้าฝ่ายผลิตแห่งประเทศไทย(10) นอกนั้นอยู่ในความรับผิดชอบของกรมชลประทาน (23)
- เป็นอ่างเก็บน้ำขนาดกลางที่มีความสำคัญต่อการอุตสาหกรรมและการประปา ของผู้นำชายฝั่งทะเลตะวันออก
- ที่มา : กรมชลประทาน และการไฟฟ้าฝ่ายผลิตแห่งประเทศไทย
- จังหวัดที่มีอ่างเก็บน้ำขนาดใหญ่มีจำนวน 25 จังหวัด ไม่มี 51 จังหวัด รณก. หมายถึง ระดับเก็บกักของอ่าง



ลำดับของเขื่อนตามความจุ

- ศรีนครินทร์ 2.ภูพิทล 3.สิริกิติ์ 4.วชิราลงกรณ 5.รัชชประภา
- อุบลรัตน์ 7.สิรินธร 8.บางลาง 9.ลำปาว 10.ป่าสัก