



รายงานสถานการณ์น้ำ
ศูนย์ป้องกันวิกฤติน้ำ กรมทรัพยากรน้ำ
วันพฤหัสบดีที่ ๒๒ พฤศจิกายน ๒๕๖๑

สภาวะอากาศ บริเวณภาคใต้ตั้งแต่จังหวัดชุมพรลงไปมีฝนตกหนักถึงหนักมากบางแห่ง ขอให้ประชาชนบริเวณดังกล่าวระวังอันตรายจากฝนตกหนักและฝนที่ตกสะสม อาจทำให้เกิดน้ำท่วมฉับพลันและน้ำป่าไหลหลากไว้ด้วย ส่วนบริเวณอ่าวไทยและทะเลอันดามัน มีคลื่นสูงประมาณ ๒ เมตร ขอให้ชาวเรือเดินเรือด้วยความระมัดระวังจนถึงวันที่ ๒๒ พ.ย. ๖๑ สำหรับบริเวณภาคเหนือ ภาคตะวันออกเฉียงเหนือ ภาคกลาง และภาคตะวันออกมีปริมาณฝนลดลง อนึ่ง ในช่วงวันที่ ๒๒-๒๕ พ.ย. ๖๑ บริเวณความกดอากาศสูงกำลังค่อนข้างแรงอีกระลอกหนึ่งจากประเทศจีนจะแผ่เสริมลงมาปกคลุมประเทศไทยตอนบนและทะเลจีนใต้ จะทำให้ประเทศไทยตอนบนมีฝนฟ้าคะนองบางแห่ง หลังจากนั้นจะมีอากาศเย็น อุณหภูมิจะลดลงกับมีลมแรง โดยภาคเหนือและภาคตะวันออกเฉียงเหนืออุณหภูมิจะลดลง ๒-๔ องศาเซลเซียส ส่วนภาคกลาง ภาคตะวันออก รวมทั้งกรุงเทพมหานครและปริมณฑลอุณหภูมิจะลดลง ๑-๓ องศาเซลเซียส สำหรับมรสุมตะวันออกเฉียงเหนือที่พัดปกคลุมบริเวณอ่าวไทยและภาคใต้จะมีกำลังแรงขึ้น ทำให้ภาคใต้มีฝนตกต่อเนื่อง ส่วนคลื่นลมบริเวณอ่าวไทยและทะเลอันดามันมีกำลังปานกลาง



สถานการณ์น้ำ

กรมอุตุนิยมวิทยา เผยภาคใต้ตั้งแต่ชุมพรฝนหนัก เหนือ-อีสาน-กลาง-ต.อ.ฝนลดลง
จ.สุราษฎร์ธานี ฝนจ.สุราษฎร์ฯสั่งพร้อม ๒๔ ซม.รับอุทกภัย
จ.พัทลุง น้ำป่าซัดสวนผลไม้ราบเป็นหน้ากลอง

สถานการณ์น้ำต่างประเทศ

ชาอูตีอาระเบีย น้ำท่วมฉับพลัน ชัดรทั้งคัน-ฝูงอูฐหนีตาย อพยพคนแล้วกว่า ๔ พัน
(หมายเหตุ ข้อมูลข่าวจาก เดลินิวส์ ไอ เอ็น เอ็น)

สถานการณ์น้ำ

ระดับน้ำในแม่น้ำโขง : MRC: Mekong River Commission ณ วันที่ ๑๙ พฤศจิกายน ๒๕๖๑

สถานี	ระดับตลิ่ง	ระดับน้ำ ๑๒ พ.ย ๖๑	ระดับน้ำ ๑๙ พ.ย.๖๑	+สูงกว่าตลิ่ง -ต่ำกว่าตลิ่ง	แนวโน้ม
อ.เชียงแสน จ.เชียงราย	๑๒.๘๐	๓.๐๙	๓.๐๕	-๙.๗๕	เพิ่มขึ้น
อ.เชียงคาน จ.เลย	๑๖.๐๐	๗.๖๒	๖.๖๘	-๙.๓๒	เพิ่มขึ้น
อ.เมือง จ.หนองคาย	๑๒.๒๐	๔.๗๐	๓.๗๒	-๘.๔๘	ลดลง
อ.เมือง จ.นครพนม	๑๒.๐๐	๔.๗๐	๓.๑๙	-๘.๘๑	ลดลง
อ.เมือง จ.มุกดาหาร	๑๒.๕๐	๔.๑๓	๓.๔๐	-๙.๑๐	ลดลง
อ.โขงเจียม จ.อุบลราชธานี	๑๔.๕๐	๔.๖๓	๓.๙๕	-๑๐.๕๕	ลดลง

หมายเหตุ : ระดับ (รสม.) ข้อมูลจาก <http://www.dwr.go.th>

ระดับน้ำ-ลุ่มน้ำเสาบสงขลา ลุ่มน้ำทะเลสาบสงขลา ปัจจุบันสถานการณ์น้ำในลำน้ำโดยทั่วไปอยู่ในภาวะปกติ (ระดับน้ำต่ำกว่าระดับตลิ่งต่ำสุด) สถานการณ์น้ำในลำน้ำส่วนใหญ่มีแนวโน้มลดลงและเพิ่มขึ้นบางพื้นที่ (ข้อมูลวันที่ ๒๑ พ.ย.๒๕๖๑ ที่มากรมชลประทาน) สถานีคลองลำ อ.ศรีนครินทร์ จ.พัทลุง สถานีคลองน่วย อ.เมือง จ.พัทลุง สถานีคลองหระ อ.หาดใหญ่ จ.สงขลา สถานีคลองอู่ตะเภา อ.สะเดา จ.สงขลา สถานีคลองอู่ตะเภา อ.คลองหอยโข่ง จ.สงขลา สถานีคลองอู่ตะเภา อ.หาดใหญ่ จ.สงขลา วัดปริมาณน้ำได้ ๓๔.๔๐ - ๒.๑๐ ๑๕.๗๕ ๑๐.๖๐ ๑๑.๕๐ ลบม./วินาที

สถานีตรวจวัดระดับน้ำ (CCTV) ณ วันที่ ๗ พฤศจิกายน ๒๕๖๑ การตรวจวัดระดับน้ำจากกล้อง (CCTV) ระดับน้ำส่วนใหญ่ อยู่ในเกณฑ์ปกติ

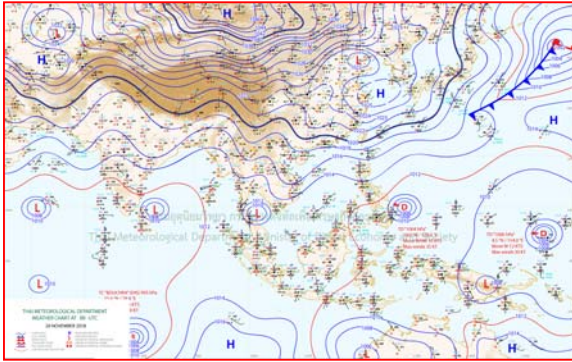
ลำดับที่	จังหวัด	สถานที่ตั้งกล้อง	แม่น้ำ/ลำน้ำ	วิกฤติ	วิกฤติ	ระดับน้ำ (ม.รทก.)			สถานการณ์	หมายเหตุ
				น้ำล้น	น้ำท่วม	5 พ.ย. 61	6 พ.ย. 61	7 พ.ย. 61		
1	จ.แพร่	สะพานมอญโพธิ์ อ.เมือง	ยม	143.18	152.33	144.80	144.90	144.75	น้ำปกติ	↓
2	จ.สุโขทัย	สะพานศรีสังขาน้อย อ.เมือง	ยม	60.14	71.78	N/A	N/A	N/A	น้ำปกติ	↔
3	จ.สุโขทัย	สะพานพระเมรุมา อ.เมือง	ยม	42.48	48.59	47.10	46.65	46.35	น้ำปกติ	↓
4	จ.พิษณุโลก	สะพานบางระกำ อ.บางระกำ	ยม	31.73	37.23	N/A	N/A	N/A	น้ำปกติ	↔
5	จ.พิจิตร	สะพานโพธิ์ทะเล อ.โพทะเล	ยม	22.58	30.63	26.00	25.40	25.40	น้ำปกติ	↔
6	จ.พิษณุโลก	โนนทับทิม อ.เมือง	น่าน	37.33	45.04	N/A	N/A	N/A	น้ำปกติ	↔
7	จ.นครสวรรค์	วัดเกษไชโยเหนือ อ.ชุมแสง	น่าน	18.73	25.60	N/A	N/A	N/A	น้ำปกติ	↔
8	จ.นครสวรรค์	บ้านทับทิม อ.ชุมแสง (ทับทิมใต้)	น่าน	-	26.16	N/A	N/A	N/A	น้ำปกติ	↔
9	จ.อุตรดิตถ์	สะพานท่าเสา อ.เมือง	น่าน	49.22	56.91	N/A	N/A	N/A	น้ำปกติ	↔
10	จ.น่าน	สะพานนครนันทพัฒนา อ.เมือง	น่าน	192.17	197.73	N/A	N/A	N/A	น้ำปกติ	↔
11	จ.พิจิตร	สะพานเมืองโพธิ์ ๑๑๗๒ พรรษา อ.บางมูลนาก	น่าน	18.19	27.23	N/A	N/A	N/A	น้ำปกติ	↔
12	จ.พิษณุโลก	สะพานสุพรรณภูมิ อ.เมือง	น่าน	33.98	44.52	N/A	N/A	N/A	น้ำปกติ	↔
13	จ.อุตรธานี	สถานีห้วยหลวง อ.เมือง	โขง	-	-	N/A	N/A	N/A	น้ำปกติ	↔
14	จ.เลย	สถานีแม่น้ำเลย อ.เมือง	โขง	-	-	230.30	230.40	230.45	น้ำปกติ	↑
15	จ.ชัยภูมิ	สถานีห้วยฝาย อ.แฉะ	แม่สาย/โขง	395.79	396.50	N/A	N/A	N/A	น้ำปกติ	↔
16	จ.หนองคาย	สวนสวนอุทยานหนองคาย อ.เมือง	โขง	157.85	166.70	N/A	N/A	N/A	น้ำปกติ	↔
17	จ.หนองคาย	วัดทุ่งลาด อ.โพนทิว	ห้วยหลวง/โขงสีทันดร	150.50	159.43	N/A	N/A	N/A	น้ำปกติ	↔
18	จ.นครพนม	บ้านท่าลาดปากน้ำ อ.ท่าอุเทน	น้ำสงคราม/โขงสีทันดร	133.42	141.02	N/A	N/A	N/A	น้ำปกติ	↔
19	จ.นครราชสีมา	รพ.เทศบาล 4 อ.เมือง	ลำตะคอง/มูล	174.60	178.00	176.60	176.60	176.60	น้ำปกติ	↔
20	จ.บุรีรัมย์	สตีก อ.สตีก	มูล	123.13	128.76	126.70	126.64	126.70	น้ำปกติ	↑
21	จ.สิงห์บุรี	เชิงสะพานสิงห์บุรี อ.เมือง	เจ้าพระยา	3.45	11.50	N/A	N/A	N/A	น้ำปกติ	↔
22	จ.อ่างทอง	บ้านยามณี อ.โพธิ์ทอง	เจ้าพระยา	-	9.11	N/A	N/A	N/A	น้ำปกติ	↔
23	จ.พระนครศรีอยุธยา	บ้านป้อม อ.พระนครศรีอยุธยา	เจ้าพระยา	-	-	8.40	8.40	8.40	น้ำปกติ	↔
24	จ.พระนครศรีอยุธยา	อ.เสนา	น้อย/เจ้าพระยา	2.00	5.00	1.10	1.25	1.30	น้ำปกติ	↑
25	จ.อุทัยธานี	เชิงสะพานสิริภักดิ์ อ.เมือง	สะแกกรัง	15.16	19.90	6.40	6.10	6.20	น้ำปกติ	↑
26	จ.อุทัยธานี	อุทัยใหม่ อ.เมือง	สะแกกรัง	-	-	16.30	16.30	16.30	น้ำปกติ	↔
27	จ.พระนครศรีอยุธยา	สะพานสิริภักดิ์ อ.พระนครศรีอยุธยา	เจ้าพระยา	-	-	-0.50	-0.30	-0.30	น้ำปกติ	↔
28	จ.สมุทรปราการ	สะพานข้ามแม่น้ำท่าจีน 3 อ.เมือง	ท่าจีน	-5.11	0.57	-0.84	-0.44	-0.64	น้ำปกติ	↓
29	จ.นครปฐม	สะพานพุทธนิรมิต อ.สามพราน	ท่าจีน	-5.59	-0.30	0.48	0.38	0.78	น้ำปกติ	↑
30	จ.นครปฐม	สะพานทองหล่อ อ.นครชัยศรี	ท่าจีน	-3.16	2.21	1.41	1.51	1.51	น้ำปกติ	↔
31	จ.นครปฐม	สถานีข้ามแม่น้ำท่าจีน ทางหลวง ๑๑๖ อ.บางเลน	ท่าจีน	-4.57	0.21	0.16	0.16	0.16	น้ำปกติ	↔
32	จ.สุพรรณบุรี	สะพานวัดพระรูป อ.เมือง	ท่าจีน	-1.26	2.75	1.34	1.29	1.24	น้ำปกติ	↓
33	จ.สุพรรณบุรี	สถานีข้ามแม่น้ำท่าจีน ทางหลวง ๑๑๖ อ.บางเลน	ท่าจีน	1.55	5.18	N/A	N/A	N/A	น้ำปกติ	↔
34	จ.ชัยนาท	สะพานสามง่าม-ทอโบสถ์ อ.หันคา	ท่าจีน	10.69	12.83	11.82	11.82	11.82	น้ำปกติ	↔
35	จ.ฉะเชิงเทรา	เชิงสะพานฉะเชิงเทรา อ.เมือง	บางปะกง	-0.01	1.90	N/A	N/A	N/A	น้ำปกติ	↔
36	จ.ฉะเชิงเทรา	ตรงข้ามวัดจันทาราม อ.เมือง	ฉะเชิงเทรา/บางปะกง	0.20	3.73	N/A	N/A	N/A	น้ำปกติ	↔
37	จ.ประจวบคีรีขันธ์	ร.ร.อนุบาลบางสะพาน อ.บางสะพาน	คลองบางสะพาน/บางปะกง	-	3.30	N/A	N/A	N/A	น้ำปกติ	↔
38	จ.สงขลา	สถานีคลองอู่ตะเภา อ.หาดใหญ่	ทะเลสาบสงขลา	-	-	0.90	1.05	0.90	น้ำปกติ	↓
39	จ.พัทลุง	สถานีคลองตะโหมด อ.ตะโหมด	ทะเลสาบสงขลา	-	-	N/A	N/A	N/A	น้ำปกติ	↔
40	จ.พัทลุง	สถานีลำปำ อ.เมือง	ทะเลสาบสงขลา	-	-	-0.20	-0.10	-0.10	น้ำปกติ	↔
41	จ.ชัยภูมิ	อุทกวิทยาเข็ญแสน อ.เข็ญแสน	-	-	-	N/A	N/A	N/A	น้ำปกติ	↔
42	จ.เลย	สถานีแม่น้ำโขง (MRC) เข็ญแสน อ.เข็ญแสน	โขง	-	-	N/A	N/A	N/A	น้ำปกติ	↔
43	จ.อุบลราชธานี	สถานีแม่น้ำโขง (MRC) โขงสิม อ.โขงสิม	-	-	-	N/A	N/A	N/A	น้ำปกติ	↔
44	จ.นครสวรรค์	บ้านบางแก้ว อ.บรรพตพิสัย	วัง-วัง-สะแกกรัง-ป่าสัก	-	-	37.12	37.07	37.07	น้ำปกติ	↔
45	จ.ตาก	บ้านปากเรือชัย อ.บ้านตาก	วัง-วัง-สะแกกรัง-ป่าสัก	-	-	117.57	117.37	117.47	น้ำปกติ	↑
46	จ.เพชรบูรณ์	บ้านจางวาง อ.หล่มสัก	วัง-วัง-สะแกกรัง-ป่าสัก	-	-	130.40	130.40	130.40	น้ำปกติ	↔
47	จ.เพชรบูรณ์	แม่น้ำป่าสักที่ อ.เมืองเพชรบูรณ์	วัง-วัง-สะแกกรัง-ป่าสัก	-	-	111.30	111.20	111.20	น้ำปกติ	↔
48	จ.สระบุรี	แม่น้ำป่าสักที่ อ.เสาไห้	วัง-วัง-สะแกกรัง-ป่าสัก	-	-	7.20	7.40	7.50	น้ำปกติ	↑
49	จ.สระบุรี	แม่น้ำป่าสักที่ อ.แก่งคอย	วัง-วัง-สะแกกรัง-ป่าสัก	-	-	7.08	7.18	7.23	น้ำปกติ	↑

ปริมาณน้ำฝนสูงสุด (มม.)

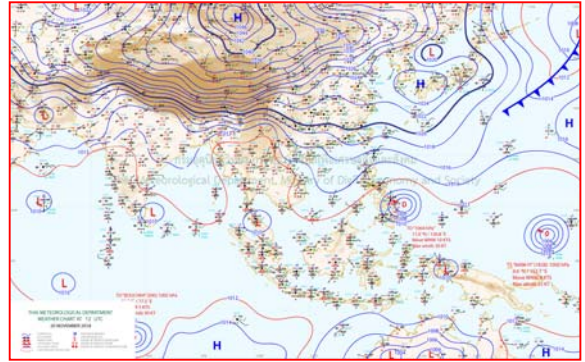
จังหวัด	๑๖ พ.ย.๖๑	๑๗ พ.ย.๖๑	๑๘ พ.ย.๖๑	๑๙ พ.ย.๖๑	๒๐ พ.ย.๖๑
จ.นครนายก		๓.๓	๑๐.๙	๐.๘	๖.๔
จ.ปราจีนบุรี		-	๒.๙	๑๒.๓	๙.๗
จ.สระแก้ว		-	-	๑๑.๐	-
จ.ฉะเชิงเทรา		๑๕.๑	๗.๓	๒๓.๗	๒๑.๘
จ.ชลบุรี		-	๑.๖	๒๐.๖	๓๓.๗
จ.ระยอง		๕.๒	๒๑.๑	๔๐.๘	๙.๗
จ.จันทบุรี		๒๓.๘	๓๑.๕	๑๐.๑	๐.๘
จ.ตราด		๒๐.๓	๘๐.๗	๕๐.๐	๐.๗
จ.เพชรบุรี		-	-	๑๒.๑	-
จ.ประจวบคีรีขันธ์		-	๐.๓	๔.๖	-
จ.ชุมพร		๗.๒	๑๕.๗	๑๑.๒	๑๒.๕
จ.สุราษฎร์ธานี		๕๐.๐	๔.๘	๒๕.๐	๔๕.๙
จ.นครศรีธรรมราช		๔๔.๐	๗๔.๕	๑๖.๕	๒๑๔.๐
จ.พัทลุง		๑๑.๒	-	๗๘.๐	๑๕.๐
จ.สงขลา		๓๖.๘	๑๒.๘	๕๗.๐	๔๕.๐
จ.ปัตตานี		๓.๐	๑๘.๐	๒๙.๘	๓๖.๔
จ.ยะลา		๐.๒	๒๖.๗	๔.๕	๐.๑
จ.นราธิวาส		๕๗.๐	๖๑.๘	๓๘.๕	-
จ.ระนอง		-	๑.๘	-	๔๔.๘
จ.พังงา		๑.๘	-	-	๒๗.๔
จ.กระบี่		๑๐.๙	๐.๔	๘.๔	๑๐.๕
จ.ภูเก็ต		-	๐.๘	๓๖.๔	๖.๔
จ.ตรัง		๐.๘	๐.๑	๙.๖	๑.๒
จ.สตูล		๑๑.๒	-	๓๙.๐	๐.๑



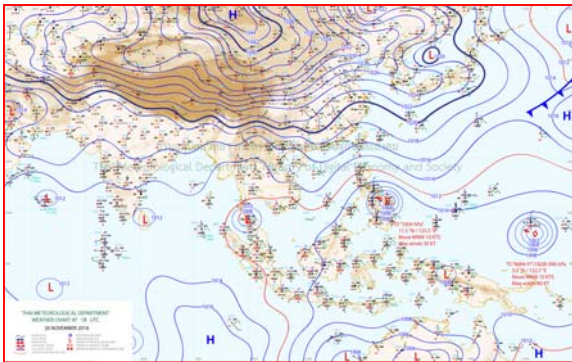
แผนที่อากาศ



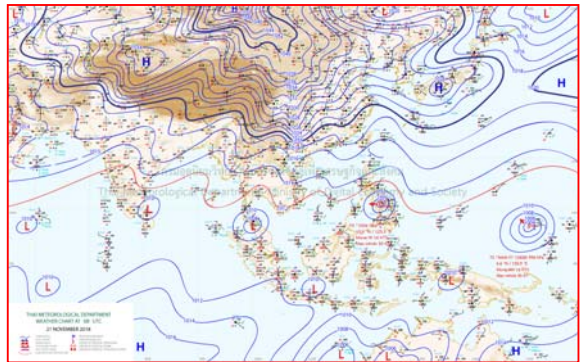
๒๐ พ.ย.๖๑ เวลา ๑๓:๐๐ น. ๑



๒๐ พ.ย.๖๑ เวลา ๑๙:๐๐ น. ๒



๒๑ พ.ย.๖๑ เวลา ๑:๐๐ น. ๓



๒๑ พ.ย.๖๑ เวลา ๗:๐๐ น. ๔



รายงานปริมาณน้ำฝนจากกรมอุตุนิยมวิทยา

วันที่ 21 พฤศจิกายน 2561

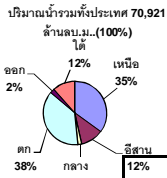
รายงานฝน เวลา 07.00 น.ของวันที่ 20 พฤศจิกายน 2561

สถานีอุตุนิยมวิทยา					ปริมาณน้ำฝน24 ชม.(mm)	ปริมาณน้ำฝนสะสม(mm.)								
ภาคเหนือ					สูงสุด ของประเทศ	214.9	4,845.6	ภาคใต้ฝั่งตะวันออก						
สถานีอุตุนิยมวิทยา	ปริมาณน้ำฝน24 ชม.(mm)	ปริมาณน้ำฝนสะสม(mm.)	ปริมาณฝน พ.ย. ปัจจุบันเทียบกับค่าเฉลี่ย 30 ปี	สถานะฝนสะสม	สูงสุด ของภาคเหนือ	3.8	1,998.9	สถานีอุตุนิยมวิทยา	ปริมาณน้ำฝน24 ชม.(mm)	ปริมาณน้ำฝนสะสม(mm.)	ปริมาณฝน พ.ย. ปัจจุบันเทียบกับค่าเฉลี่ย 30 ปี	สถานะฝนสะสม		
					สูงสุด ของภาคกลาง	18.1	1,929.7						สูงสุด ของภาคตะวันออกเฉียงเหนือ	5.4
แม่ฮ่องสอน	ไม่มีฝน	1,141.9	44.9	ต่ำกว่า	สูงสุด ของภาคตะวันออก	33.7	4,809.7	เพชรบุรี	ไม่มีฝน	1,017.8	93.8	สูงกว่า		
ดอยอ่างขาง	ไม่มีฝน	1,998.9	***	***	สูงสุด ของภาคใต้ฝั่งตะวันออก	214.9	2,190.2	หนองพลับ สกษ.	ไม่มีฝน	1,307.1	125.0	สูงกว่า		
เชียงใหม่	ไม่มีฝน	1,874.2	59.2	สูงกว่า	สูงสุด ของภาคใต้ฝั่งตะวันตก	44.8	4,845.6	หัวหิน	ไม่มีฝน	1,258.8	101.2	สูงกว่า		
เชียงใหม่ สกษ.	ไม่มีฝน	1,811.4	56.8	สูงกว่า	ภาคตะวันออกเฉียงเหนือ				ประจวบคีรีขันธ์	-	1,343.6	154.5	ต่ำกว่า	
ทุ่งช้าง	ไม่มีฝน	1,820.7	20.5	สูงกว่า	สถานีอุตุนิยมวิทยา	ปริมาณน้ำฝน24 ชม.(mm)	ปริมาณน้ำฝนสะสม(mm.)	ปริมาณฝน พ.ย. ปัจจุบันเทียบกับค่าเฉลี่ย 30 ปี	ชุมพร	0.4	1,861.1	287.9	สูงกว่า	
พะเยา	-	1,460.4	37.3	สูงกว่า					สวี สกษ.	0.2	1,972.6	352.1	สูงกว่า	
หัวฝาง	ไม่มีฝน	1,829.7	27.6	สูงกว่า	เกาะสมุย	44.2	1,565.3	506.6	สูงกว่า					
เด่น	ไม่มีฝน	1,127.3	34.9	สูงกว่า	เลย สกษ.	-	1,200.2	18.8	ต่ำกว่า	สุราษฎร์ธานี	45.9	1,384.2	329.9	ต่ำกว่า
แม่สะเรียง	ไม่มีฝน	1,503.3	22.1	สูงกว่า	หนองคาย	-	1,716.7	15.2	สูงกว่า	นครศรีธรรมราช	214.9	1,838.7	631.2	สูงกว่า
แม่ใจ สกษ.	-	-	50.7	ต่ำกว่า	เลย	ไม่มีฝน	1,182.4	20.0	ต่ำกว่า	นครศรีธรรมราช สกษ.	116.9	1,637.4	623.5	สูงกว่า
เชียงใหม่	ไม่มีฝน	955.5	53.9	ต่ำกว่า	อุดรธานี	ไม่มีฝน	1,392.1	10.3	ต่ำกว่า	สุราษฎร์ธานี สกษ.	39.0	1,354.5	526.1	ต่ำกว่า
ลำปาง	ไม่มีฝน	1,162.0	29.5	สูงกว่า	สกลนคร สกษ.	ไม่มีฝน	1,622.7	5.4	สูงกว่า	พระแสง สอท.	15.3	1,710.5	180.1	สูงกว่า
ลำพูน	ไม่มีฝน	1,108.9	44.1	สูงกว่า	สกลนคร	ไม่มีฝน	1,559.4	11.9	ต่ำกว่า	ฉวาง	18.7	1,908.1	203.9	สูงกว่า
แพร่	ไม่มีฝน	1,040.1	25.6	ต่ำกว่า	นครพนม	-	2,733.6	9.7	สูงกว่า	พิทลุง สกษ.	9.0	1,506.2	465.8	สูงกว่า
น่าน	ไม่มีฝน	1,111.3	18.1	ต่ำกว่า	นครพนม สกษ.	ไม่มีฝน	2,336.8	17.4	สูงกว่า	สงขลา	9.9	1,702.1	545.9	สูงกว่า
น่าน สกษ.	ไม่มีฝน	1,115.2	23.5	ต่ำกว่า	หนองบัวลำภู	ไม่มีฝน	1,309.5	***	***	หาดใหญ่	1.8	1,145.8	317.1	ต่ำกว่า
ลำปาง สกษ.	ไม่มีฝน	1,183.8	45.1	สูงกว่า	ขอนแก่น	ไม่มีฝน	1,292.6	15.9	สูงกว่า	ดอนงษ์ สกษ.	6.2	1,799.8	428.7	สูงกว่า
อุดรดิตถ์	ไม่มีฝน	1,369.0	26.7	สูงกว่า	มหาสารคาม	ไม่มีฝน	1,225.0	18.1	ต่ำกว่า	สะเดา	0.2	968.8	242.1	ต่ำกว่า
ศรีสะเกษ	ไม่มีฝน	894.6	6.0	ต่ำกว่า	มุกดาหาร	ไม่มีฝน	1,928.6	13.3	สูงกว่า	ปัตตานี	6.4	1,620.8	406.6	สูงกว่า
ศรีสะเกษ สกษ.	-	876.6	25.4	ต่ำกว่า	ท่าพระ สกษ.	ไม่มีฝน	1,037.9	12.1	ต่ำกว่า	ยะลา สกษ.	0.1	1,680.1	***	***
นลัมสีก	ไม่มีฝน	850.0	13.9	ต่ำกว่า	กาฬสินธุ์	ไม่มีฝน	1,107.8	21.1	ต่ำกว่า	นราธิวาส	-	2,190.2	554.9	สูงกว่า
แม่สอด	ไม่มีฝน	1,794.1	23.7	สูงกว่า	ชัยภูมิ	ไม่มีฝน	900.3	19.0	ต่ำกว่า	ภาคใต้ฝั่งตะวันตก				
ตาก	ไม่มีฝน	918.9	54.6	ต่ำกว่า	ร้อยเอ็ด สกษ.	ไม่มีฝน	1,259.2	16.4	ต่ำกว่า	สถานีอุตุนิยมวิทยา	ปริมาณน้ำฝน24 ชม.(mm)	ปริมาณน้ำฝนสะสม(mm.)	ปริมาณฝน พ.ย. ปัจจุบันเทียบกับค่าเฉลี่ย 30 ปี	สถานะฝนสะสม
เขื่อนภูมิพล	ไม่มีฝน	1,041.5	48.0	สูงกว่า	ร้อยเอ็ด	ไม่มีฝน	1,221.5	15.2	ต่ำกว่า					
พิษณุโลก	ไม่มีฝน	1,143.7	33.4	ต่ำกว่า	อุบลราชธานี (ศูนย์)	ไม่มีฝน	1,730.7	22.6	สูงกว่า	ระนอง	44.8	4,845.60	164.80	สูงกว่า
เพชรบูรณ์	ไม่มีฝน	1,008.7	11.6	ต่ำกว่า	อุบลราชธานี สกษ.	ไม่มีฝน	1,915.6	26.0	สูงกว่า	ตะกั่วป่า	27.4	3,666.70	250.20	สูงกว่า
กำแพงเพชร	ไม่มีฝน	1,131.2	42.0	ต่ำกว่า	ศรีสะเกษ	ไม่มีฝน	1,437.2	37.1	สูงกว่า	กระบี่	10.5	2,177.00	179.70	สูงกว่า
อุ้มผาง	ไม่มีฝน	1,274.5	25.2	ต่ำกว่า	ท่าตูม	-	1.6	21.0	ต่ำกว่า	ภูเก็ต	6.4	2,093.30	177.40	ต่ำกว่า
พิจิตร สกษ.	ไม่มีฝน	1,036.8	23.1	ต่ำกว่า	นครราชสีมา	ไม่มีฝน	957.3	23.9	ต่ำกว่า	ภูเก็ต (ศูนย์)	4.8	2,501.30	207.80	สูงกว่า
ดอนมดแดง สกษ.	3.8	1,330.8	54.0	สูงกว่า	สุรินทร์	ไม่มีฝน	1,120.8	28.7	ต่ำกว่า	เกาะลันตา	ไม่มีฝน	1,787.30	147.10	ต่ำกว่า
วิเชียรบุรี	ไม่มีฝน	1,329.6	20.3	สูงกว่า	สุรินทร์ สกษ.	0.8	1,065.3	22.1	ต่ำกว่า	ตรัง	1.2	2,043.60	203.90	ต่ำกว่า
ภาคกลาง					โขดเขี้ยว	ไม่มีฝน	911.5	29.4	ต่ำกว่า	สตูล	0.1	2,096.50	223.90	สูงกว่า
สถานีอุตุนิยมวิทยา	ปริมาณน้ำฝน24 ชม.(mm)	ปริมาณน้ำฝนสะสม(mm.)	ปริมาณฝน พ.ย. ปัจจุบันเทียบกับค่าเฉลี่ย 30 ปี	สถานะฝนสะสม	ปากช่อง สกษ.	5.4	1,400.0	31.3	สูงกว่า	สรุปปริมาณฝนมาก สถานีอุตุนิยมวิทยา ปริมาณน้ำฝน24 ชม.(mm) ปริมาณน้ำฝนสะสม(mm.)				
					นางรอง	4.2	757.1	37.2	ต่ำกว่า					
นครสวรรค์	ไม่มีฝน	890.8	27.4	ต่ำกว่า	บุรีรัมย์	ไม่มีฝน	829.4	19.9	ต่ำกว่า	1	นครศรีธรรมราช	214.9	1,838.7	
ตากฟ้า สกษ.	ไม่มีฝน	1,241.0	32.6	สูงกว่า	ภาคตะวันออก					2	นครศรีธรรมราช สกษ.	116.9	1,637.4	
ชัยนาท สกษ.	ไม่มีฝน	771.2	37.9	ต่ำกว่า	สถานีอุตุนิยมวิทยา	ปริมาณน้ำฝน24 ชม.(mm)	ปริมาณน้ำฝนสะสม(mm.)	ปริมาณฝน พ.ย. ปัจจุบันเทียบกับค่าเฉลี่ย 30 ปี	3	สุราษฎร์ธานี	45.9	1,384.2		
อุทัยธานี	ไม่มีฝน	36.4	37.1	ต่ำกว่า	นครนายก	29.4	136.0	***	***	4	ระนอง	44.8	4,845.6	
พระนครศรีอยุธยา	ไม่มีฝน	1,068.6	***	***	ปราจีนบุรี	9.7	1,966.4	31.7	สูงกว่า	5	เกาะสมุย	44.2	1,565.3	
บัวชุม	ไม่มีฝน	1,640.9	22.1	สูงกว่า	กบินทร์บุรี	5.0	2,263.0	29.1	สูงกว่า	ปริมาณฝนสูงสุด นครศรีธรรมราช 214.9 1,838.7				
ปทุมธานี สกษ.	ไม่มีฝน	1,434.0	33.1	สูงกว่า	สระแก้ว	ไม่มีฝน	1,712.3	26.5	สูงกว่า	ฝนสะสมสูงสุด ระนอง 44.8 4,845.6				
สมุทรปราการ สกษ.	ไม่มีฝน	1,410.3	***	***	ฉะเชิงเทรา	ไม่มีฝน	1,907.0	22.9	สูงกว่า	ศูนย์ป้องกันวิกฤตการณ์พายุ กรมทรัพยากรน้ำ ศูนย์แม่เขลา				
ทองผาภูมิ	18.1	1,890.4	25.6	สูงกว่า	ชลบุรี	ไม่มีฝน	1,323.9	48.8	สูงกว่า					
สุพรรณบุรี	ไม่มีฝน	883.8	44.1	ต่ำกว่า	เกาะสีชัง	-	1,133.6	60.6	สูงกว่า					
ลพบุรี	1.2	1,217.6	33.1	สูงกว่า	พิมาย	1.2	1,109.4	72.1	ต่ำกว่า					
สุโขทัย สกษ.	ไม่มีฝน	818.4	42.2	ต่ำกว่า	อรัญประเทศ	ไม่มีฝน	1,404.7	35.5	สูงกว่า					
สนามบินสุวรรณภูมิ	ไม่มีฝน	1,011.4	27.6	ต่ำกว่า	แหลมฉบัง	1.0	938.9	33.6	ต่ำกว่า					
สมุทรสงคราม	ไม่มีฝน	16.5	***	***	สัตหีบ	33.7	1,557.4	76.1	สูงกว่า					
กาญจนบุรี	ไม่มีฝน	737.4	58.6	ต่ำกว่า	ระยอง	7.2	990.2	50.8	ต่ำกว่า					
นครปฐม	ไม่มีฝน	1,035.0	64.5	สูงกว่า	หัวไผ่ สกษ.	6.6	2,031.7	97.9	ต่ำกว่า					
กรุงเทพฯ บางนา สกษ.	0.6	1,807.9	63.5	สูงกว่า	จันทบุรี	-	2,380.9	54.5	ต่ำกว่า					
กรุงเทพฯ ท่าเรือคลองเตย	ไม่มีฝน	1,929.7	44.0	สูงกว่า	พัลวัน สกษ.	-	77.1	66.9	ต่ำกว่า					
กรุงเทพฯ หนองจอก	-	1,792.1	49.5	สูงกว่า	ตราด	-	4,809.7	73.6	สูงกว่า					
สนามบินดอนเมือง	ฝนเล็กน้อย	1,612.3	37.0	สูงกว่า										
ปาร์ก	ไม่มีฝน	885.1	44.1	ต่ำกว่า										
ราชบุรี	ไม่มีฝน	995.8	22.9	ต่ำกว่า										

สัญลักษณ์ ***ไม่มีข้อมูล - ยังไม่ได้รับรายงาน/ไม่มีข้อมูล/ไม่มีฝน

หมายเหตุ ได้รับรายงานเพิ่มเติมโดยการบันทึกของเจ้าหน้าที่เป็นรายวัน ณ เวลา 07:00 น.

ปริมาณฝนสูงสุด - ไม่มี -



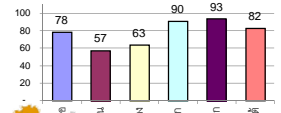
รายงานสรุปสภาพน้ำในอ่างเก็บน้ำขนาดใหญ่และขนาดกลาง

รายงานสถานการณ์ ณ วันที่ 21 พฤศจิกายน 2561

ปริมาณน้ำในอ่างที่ใช้การได้ในสัปดาห์นี้ + มากกว่า / - น้อยกว่า สัปดาห์ก่อน **252.85** ล้าน ลบ.ม.

สรุปสถานการณ์ปริมาณน้ำในอ่างเก็บน้ำที่ใช้ในทุกกิจกรรมทั่วประเทศ มากกว่าปริมาณน้ำที่เหลือเข้าอ่าง เมื่อเทียบกับสัปดาห์ที่ผ่านมา ควรใช้น้ำอย่างระมัดระวัง

% ปริมาณน้ำรวมแต่ละภาคปัจจุบัน



สรุปสถานการณ์ปริมาณน้ำในอ่างฯ

คงที่	10	อ่าง
ลดลง	19	อ่าง
เพิ่มขึ้น	9	อ่าง

เปรียบเทียบปริมาณน้ำรวม
ของประเทศไทย
ใน ปี 61 และ ปี 62

วันที่ 21 พฤศจิกายน 2561 (จนถึง)

57,386 ล้าน ลบ.ม. หรือ เท่ากับ

81%

วันที่ 21 พฤศจิกายน 2560 (จนถึง)

60,018 ล้าน ลบ.ม. หรือ เท่ากับ

84%

ภาค อ่างเก็บน้ำ เชื่อม	ความจุ ที่ รอก. (ล้าน ม.³)	ปริมาณน้ำ ที่ใช้งานได้ (ล้าน ม.³)	ใช้การ ได้จริง (ล้าน ม.³)	ปริมาณน้ำรวม		ปัจจุบัน วันที่ 21 พฤศจิกายน 2561		สัปดาห์ก่อน วันที่ 15 พฤศจิกายน 2561		ปริมาณน้ำ + เพิ่มขึ้น - ลดลง (ล้าน ม.³)	สถานการณ์ ในอ่าง					
				วันที่ 21 พฤศจิกายน 2560	%	ปริมาณน้ำรวม	ปริมาณน้ำใช้การได้จริง	ปริมาณน้ำรวม	ปริมาณน้ำใช้การได้จริง							
ภาคเหนือ (7)																
1	ภูมิพล (2) ดาก	13,462	3,800	9,662	10,898	81%	9,741	72%	5,941	44%	9788	73%	5,988	44%	-47.00	ลดลง
2	สิริกิติ์ (2) อุดรดิต	9,510	2,850	6,660	8,511	89%	8,181	86%	5,331	56%	8255	87%	5,405	57%	-74.00	ลดลง
3	แม่งัด เข้มงใหม่	265	12	253	259	98%	263	99%	251	95%	259	98%	247	93%	4.00	เพิ่มขึ้น
4	แม่งาว เชียงใหม่	263	14	249	120	46%	136	52%	122	46%	134	51%	120	46%	2.00	เพิ่มขึ้น
5	ก้างลม ลำปาง	106	3	103	86	81%	100	94%	97	92%	100	94%	97	92%	-	คงที่
6	ก้างคองมา ลำปาง	170	6	164	177	104%	191	112%	185	109%	189	111%	183	108%	2.00	เพิ่มขึ้น
7	แควน้อย พิษณุโลก	939	43	896	942	100%	728	78%	685	73%	733	78%	690	73%	-5.00	ลดลง
	แม่เม็ก	110	16	94	111	101%	47	43%	31	28%	47	43%	31	28%	-	คงที่
	รวมภาคเหนือ 34.85%	24,825	6,744	18,081	21,104	85%	19,387	78%	12,612	51%	19,505	79%	12,730	51%	-118.00	ลดลง
ภาคตะวันออกเฉียงเหนือ (12)																
8	ห้วยหลวง อุดรธานี	136	7	129	126	93%	69	51%	62	46%	70	51%	63	46%	-1.00	ลดลง
9	น้ำจูน สกลนคร	520	45	475	508	98%	452	87%	407	78%	454	87%	409	79%	-2.00	ลดลง
10	น้ำพุง (2) สกลนคร	165	8	157	155	94%	127	77%	119	72%	128	78%	120	73%	-1.00	ลดลง
11	จุฬารัตน (2) ชัยภูมิ	164	37	127	160	98%	117	71%	80	49%	112	68%	75	46%	5.00	เพิ่มขึ้น
12	อุบลรัตน์ (2) ขอนแก่น	2,431	581	1,850	2,544	105%	835	34%	254	10%	837	34%	256	11%	-2.00	ลดลง
13	ลำปาว กาฬสินธุ์	1,980	100	1,880	1,806	91%	1,216	61%	1,116	56%	1,223	62%	1,123	57%	-7.00	ลดลง
14	ลำตะคอง นครราชสีมา	314	22	292	195	62%	264	84%	242	77%	264	84%	242	77%	-	คงที่
15	ลำพระเพลิง นครราชสีมา	155	1	154	138	89%	78	50%	77	50%	78	50%	77	50%	-	คงที่
16	มูลขม นครราชสีมา	141	7	134	110	78%	71	50%	64	45%	71	50%	64	45%	-	คงที่
17	ลำแซะ นครราชสีมา	275	7	268	201	73%	168	61%	161	59%	168	61%	161	59%	-	คงที่
18	ลำนางรองบุรีรัมย์	121	3	118	80	66%	40	33%	37	31%	40	33%	37	31%	-	คงที่
19	สิรินธร (2) อุบลราชธานี	1,966	831	1,135	1,647	84%	1,351	69%	520	26%	1,362	69%	531	27%	-11.00	ลดลง
	รวมภาค ดอน. 11.80%	8,369	1,649	6,720	7,672	92%	4,788	57%	3,139	38%	4,807	57%	3,158	38%	-19.00	ลดลง
ภาคกลาง (3)																
20	ป่าสักชลสิทธิ์ ลพบุรี	960	3	957	960	100%	713	74%	710	74%	726	76%	723	75%	-13.00	ลดลง
21	หันเสลา อุทัยธานี	160	17	143	166	104%	61	38%	44	28%	61	38%	44	28%	-	คงที่
22	กระเสียว สุพรรณบุรี	240	40	200	287	120%	87	36%	47	20%	92	38%	52	22%	-5.00	ลดลง
	รวมภาคกลาง 1.92%	1,360	60	1,300	1,413	104%	861	63%	801	59%	879	65%	819	60%	-18.00	ลดลง
ภาคตะวันออก (2)																
23	ศรีนครินทร์ (2) กาญจนบุรี	17,745	10,265	7,480	15,554	88%	16,402	92%	6,137	35%	16,422	93%	6,157	35%	-20.00	ลดลง
24	วชิราลงกรณ (2) กาญจนบุรี	8,860	3,012	5,848	6,996	79%	7,633	86%	4,621	52%	7,690	87%	4,678	53%	-57.00	ลดลง
	รวมภาคตะวันออก 37.51%	26,605	13,277	13,328	22,550	85%	24,035	90%	10,758	40%	24,112	91%	10,835	41%	-77.00	ลดลง
ภาคตะวันออก (6+4)																
25	ขุนด่าน นครนายก	224	5.00	219	220	98%	215	96%	210	94%	219	98%	214	96%	-4.00	ลดลง
26	คลองสีปัด ฉะเชิงเทรา	420	30.00	390	308	73%	385	92%	355	85%	385	92%	355	85%	-	คงที่
27	บางพระ (3) ชลบุรี	117	12.00	105	107	91%	95	81%	83	71%	95	81%	83	71%	-	คงที่
28	หนองปลาไหล (3) ระยอง	164	13.75	150	163	100%	166	101%	152	93%	166	101%	152	93%	-	คงที่
29	ประแสร์ (3) ระยอง	295	20.00	275	285	97%	268	91%	248	84%	273	93%	253	86%	-5.00	ลดลง
30	มาบประชัน (3) ระยอง	17	0.72	16	12	73%	17	105%	17	100%	17	104%	16.56	100%	0.07	เพิ่มขึ้น
31	หนองค้อ (3) ระยอง	21	1.00	20	20	93%	18	86%	17	81%	19	87%	17.69	83%	-0.24	ลดลง
32	ดงกราม (3) ระยอง	79	3.00	76	75	94%	80	101%	77	97%	78	98%	74.99	94%	2.01	เพิ่มขึ้น
33	คลองใหญ่ (3) ระยอง	45	3.00	42	37	81%	38	84%	35	78%	38	83%	34.93	77%	0.31	เพิ่มขึ้น
34	นฤมิตรนครินทร์ ปราจีนบุรี	295	19.00	276	230	78%	283	96%	264	89%	287	97%	268.00	91%	-4.00	ลดลง
	รวมภาคตะวันออก 2.37%	1,678	107	1,570	1,457	87%	1,566	93%	1,459	87%	1,577	94%	1,469	88%	-10.85	ลดลง
ภาคใต้ (4)																
35	แก่งกระจาน เพชรบุรี	710	65	645	392	55%	640	90%	575	81%	646	91%	581	82%	-6.00	ลดลง
36	ปราณบุรี ประจวบคีรีขันธ์	391	18	373	254	65%	356	91%	338	86%	355	91%	337	86%	1.00	เพิ่มขึ้น
37	รัชชประภา (2) สุราษฎร์ธานี	5,639	1,352	4,287	4,394	78%	4,800	85%	3,448	61%	4,797	85%	3,445	61%	3.00	เพิ่มขึ้น
38	บางลา (2) ยะลา	1,454	276	1,178	781	54%	952	65%	676	46%	960	66%	684	47%	-8.00	ลดลง
	รวมภาคใต้ 11.55%	8,194	1,711	6,483	5,822	71%	6,748	82%	5,037	61%	6,758	82%	5,047	62%	-10.00	ลดลง
	รวมทั้งประเทศ 100%(38)	71,031	23,548	47,482	60,018	84%	57,386	81%	33,806	48%	57,638	81%	34,058	48%	-252.85	ลดลง

ที่มาข้อมูล : ตารางสรุปสภาพน้ำในอ่างเก็บน้ำขนาดใหญ่ทั่วประเทศ และตารางสรุปสภาพน้ำในอ่างเก็บน้ำภาคตะวันออก กรมชลประทาน

หมายเหตุ :

- อ่างเก็บน้ำขนาดใหญ่ หมายถึง อ่างเก็บน้ำที่มีความจุตั้งแต่ 100 ล้าน ลบ.ม. ขึ้นไป
- เป็นอ่างเก็บน้ำอยู่ในความรับผิดชอบของการไฟฟ้าฝ่ายผลิตแห่งประเทศไทย(10) นอกนั้นอยู่ในความรับผิดชอบของกรมชลประทาน (28)
- เป็นอ่างเก็บน้ำขนาดกลางที่มีความสำคัญต่อการอุตสาหกรรมและการประปา ของลุ่มน้ำชายฝั่งทะเลตะวันออก
- ที่มา : กรมชลประทาน และการไฟฟ้าฝ่ายผลิตแห่งประเทศไทย
- จังหวัดที่มีอ่างเก็บน้ำขนาดใหญ่มีจำนวน 26 จังหวัด ไม่มี 50 จังหวัด

รทท. นายดิเรก ระสัมพันธ์ก๊กของอ่าง



ศูนย์เขตนคร



ศูนย์ป้องกันกักตุนน้ำ กรมทรัพยากรน้ำ

ลำดับของเขื่อนตามความจุ

- ศรีนครินทร์
- ภูมิพล
- สิริกิติ์
- วชิราลงกรณ
- รัชชประภา
- อุบลรัตน์
- สิรินธร
- บางลา
- ลำปาว
- ป่าสัก

ลำดับของเขื่อนตามปริมาณน้ำใช้การได้

- ภูมิพล
- ศรีนครินทร์
- สิริกิติ์
- วชิราลงกรณ
- รัชชประภา
- ลำปาว
- อุบลรัตน์
- บางลา
- สิรินธร
- ป่าสัก

ใต้ตั้งแต่ชุมพรฝนหนัก เหนือ-อีสาน-กลาง-ต.อ.ฝนลดลง

กรมอุตุนิยมวิทยา พยากรณ์อากาศ ๒๔ ชั่วโมงข้างหน้า บริเวณภาคใต้ตั้งแต่จังหวัดชุมพรลงไปมีฝนตกหนักหลายพื้นที่และมีฝนตกหนักมากบางแห่ง ขอให้ประชาชนบริเวณดังกล่าวระวังอันตรายจากฝนตกหนักและฝนที่ตกสะสม อาจทำให้เกิดน้ำท่วมฉับพลันและน้ำป่าไหลหลากไว้ด้วย ส่วนบริเวณอ่าวไทยและทะเลอันดามัน มีคลื่นสูงประมาณ ๒ เมตร ขอให้ชาวเรือเดินเรือด้วยความระมัดระวังจนถึงวันที่ ๒๒ พ.ย. ๖๑ สำหรับบริเวณภาคเหนือ ภาคตะวันออกเฉียงเหนือ ภาคกลาง และภาคตะวันออกมีปริมาณฝนลดลง อนึ่ง ในช่วงวันที่ ๒๒-๒๕ พ.ย. ๖๑ บริเวณความกดอากาศสูงกำลังค่อนข้างแรงอีกระลอกหนึ่งจากประเทศจีนจะแผ่เสริมลงมาปกคลุมประเทศไทยตอนบนและทะเลจีนใต้ จะทำให้ประเทศไทยตอนบนมีฝนฟ้าคะนองบางแห่ง หลังจากนั้นจะมีอากาศเย็น อุณหภูมิจะลดลงกับมีลมแรง โดยภาคเหนือและภาคตะวันออกเฉียงเหนืออุณหภูมิจะลดลง ๒-๔ องศาเซลเซียส ส่วนภาคกลาง ภาคตะวันออก รวมทั้งกรุงเทพมหานครและปริมณฑลอุณหภูมิจะลดลง ๑-๓ องศาเซลเซียส สำหรับบริเวณภาคตะวันออกเฉียงเหนือที่พัดปกคลุมบริเวณอ่าวไทยและภาคใต้จะมีกำลังแรงขึ้น ทำให้ภาคใต้มีฝนตกต่อเนื่อง ส่วนคลื่นลมบริเวณอ่าวไทยและทะเลอันดามันมีกำลังปานกลาง

พยากรณ์อากาศสำหรับประเทศไทยตั้งแต่เวลา ๐๖:๐๐ วันนี้ ถึง ๐๖:๐๐ วันพรุ่งนี้.

ภาคเหนือ อากาศเย็นในตอนเช้า โดยมีฝนฟ้าคะนอง ร้อยละ ๑๐ ของพื้นที่ ส่วนมากบริเวณจังหวัดตาก กำแพงเพชร พิจิตร และเพชรบูรณ์ อุณหภูมิต่ำสุด ๒๐-๒๓ องศาเซลเซียส อุณหภูมิสูงสุด ๓๐-๓๕ องศาเซลเซียส สำหรับบริเวณยอดดอยมีอากาศหนาว อุณหภูมิต่ำสุด ๙-๑๖ องศาเซลเซียส ลมตะวันตก ความเร็ว ๑๐-๓๐ กม./ชม.

ภาคตะวันออกเฉียงเหนือ อากาศเย็นในตอนเช้า กับมีฝนเล็กน้อยบางแห่ง อุณหภูมิต่ำสุด ๒๐-๒๓ องศาเซลเซียส อุณหภูมิสูงสุด ๓๓-๓๕ องศาเซลเซียส สำหรับบริเวณยอดภูมีอากาศเย็นถึงหนาว อุณหภูมิสูงสุด ๑๒-๑๖ องศาเซลเซียส ลมตะวันออกเฉียงเหนือ ความเร็ว ๑๐-๓๐ กม./ชม.

ภาคกลาง มีเมฆบางส่วน กับมีฝนฟ้าคะนอง ร้อยละ ๒๐ ของพื้นที่ ส่วนมากบริเวณจังหวัดราชบุรี นครปฐม สมุทรสงคราม สมุทรสาคร และสระบุรี อุณหภูมิต่ำสุด ๒๒-๒๕ องศาเซลเซียส อุณหภูมิสูงสุด ๓๔-๓๖ องศาเซลเซียส ลมตะวันออกเฉียงเหนือ ความเร็ว ๑๐-๓๐ กม./ชม.

ภาคตะวันออก มีเมฆเป็นส่วนมาก กับมีฝนฟ้าคะนอง ร้อยละ ๒๐ ของพื้นที่ ส่วนมากบริเวณจังหวัดนครนายก ปราจีนบุรี ชลบุรี ระยอง จันทบุรี และตราด อุณหภูมิต่ำสุด ๒๓-๒๕ องศาเซลเซียส อุณหภูมิสูงสุด ๓๒-๓๔ องศาเซลเซียส ลมตะวันออกเฉียงเหนือ ความเร็ว ๑๕-๓๕ กม./ชม. ทะเลมีคลื่นสูง ๑-๒ เมตร บริเวณที่มีฝนฟ้าคะนองคลื่นสูงมากกว่า ๒ เมตร

ภาคใต้ (ฝั่งตะวันออก) มีเมฆเป็นส่วนมาก กับมีฝนฟ้าคะนอง ร้อยละ ๖๐ ของพื้นที่ และมีฝนตกหนักหลายพื้นที่ กับมีฝนตกหนักมากบางแห่ง บริเวณจังหวัดชุมพร สุราษฎร์ธานี นครศรีธรรมราช พัทลุง สงขลา ปัตตานี ยะลา และนราธิวาส อุณหภูมิต่ำสุด ๒๑-๒๕ องศาเซลเซียส อุณหภูมิสูงสุด ๒๖-๓๓ องศาเซลเซียส ลมตะวันออกเฉียงเหนือ ความเร็ว ๒๐-๓๕ กม./ชม. ทะเลมีคลื่นสูงประมาณ ๒ เมตร บริเวณที่มีฝนฟ้าคะนองคลื่นสูงมากกว่า ๒ เมตร

ภาคใต้ (ฝั่งตะวันตก) มีเมฆเป็นส่วนมาก กับมีฝนฟ้าคะนอง ร้อยละ ๖๐ ของพื้นที่ และมีฝนตกหนักบางแห่ง บริเวณจังหวัดระนอง พังงา ภูเก็ต กระบี่ ตรัง และสตูล อุณหภูมิต่ำสุด ๒๒-๒๓ องศาเซลเซียส อุณหภูมิสูงสุด ๒๘-๓๒ องศาเซลเซียส ลมตะวันออกเฉียงเหนือ ความเร็ว ๑๕-๓๕ กม./ชม. ทะเลมีคลื่นสูง ๑-๒ เมตร บริเวณที่มีฝนฟ้าคะนองคลื่นสูงมากกว่า ๒ เมตร

กรุงเทพมหานครและปริมณฑล มีเมฆเป็นส่วนมาก กับมีฝนฟ้าคะนอง ร้อยละ ๓๐ ของพื้นที่ อุณหภูมิต่ำสุด ๒๔-๒๕ องศาเซลเซียส อุณหภูมิสูงสุด ๓๔-๓๖ องศาเซลเซียส ลมตะวันออกเฉียงเหนือ ความเร็ว ๑๐-๓๐ กม./ชม.

ผวจ.สุราษฎร์ฯสั่งพร้อม ๒๔ ชม.รับอุทกภัย

ผู้ว่าราชการจังหวัดสุราษฎร์ธานี สั่งเจ้าหน้าที่เตรียมพร้อม ๒๔ ชม. รับมืออุทกภัย ขณะปก.จับตา ๗ อำเภอซึ่งในจุดเสี่ยงนั้นจะเป็นพื้นที่ริมทะเล

นายจ่านอง สวัสดิ์วงศ์ หัวหน้าสำนักงานป้องกันและบรรเทาสาธารณภัยจังหวัดสุราษฎร์ธานีเปิดเผยสำนักข่าว ไอ.เอ็น.เอ็น. ถึงกรณี ที่ กองอำนวยการป้องกันและบรรเทาสาธารณภัยกลาง (กอปภ.ก.) ได้แจ้งเตือนพื้นที่เฝ้าระวังคลื่นลมแรง ๑๔ จังหวัด ว่า ทางจังหวัดสุราษฎร์ธานีได้มีการประชุมหารือรับมือสถานการณ์ไปตั้งแต่ปลายสัปดาห์ที่ผ่านมาแล้ว โดยทางนายวิฑูรย์ จีนโต ผู้ว่าราชการจังหวัดสุราษฎร์ธานี ได้สั่งการให้เจ้าหน้าที่ที่เกี่ยวข้องทุกนาย ทั้งฝ่ายทหาร ฝ่ายปกครอง เจ้าหน้าที่ กู้ภัยต่างๆ ใน ๑๙ อำเภอ เตรียมความพร้อมรับมือสถานการณ์อุทกภัยตลอด ๒๔ ชั่วโมง ซึ่งในจุดเสี่ยงนั้นจะเป็นพื้นที่ริมทะเล เช่นอำเภอ



เกาะสมุย อำเภอเกาะพะงัน อำเภอไชยา อำเภอกาญจนดิษฐ์ และ อำเภอไชยา

อย่างไรก็ตาม จากการประเมินข้อมูลต่างๆ แล้วคาดว่า ปีนี้สถานการณ์อุทกภัยในพื้นที่ไม่น่าจะรุนแรงมาก อีกทั้งคนในพื้นที่ก็มีการเตรียมตัวอยู่แล้ว เพราะเวลาหน้าฝนที่จังหวัดสุราษฎร์ธานีจะท่วมทุกปี มากบ้างน้อยบ้างแล้วแต่ปริมาณฝนที่ตกลงมา

ทั้งนี้ ทางปภ.ได้จัดเตรียมชุดเคลื่อนที่เร็ว เครื่องมืออุปกรณ์ประจำพื้นที่เสี่ยงให้พร้อมปฏิบัติการเผชิญเหตุและช่วยเหลือผู้ประสบภัย อีกทั้งเสริมแนวคันกันน้ำและติดตั้งเครื่องสูบน้ำเพิ่มเติมในพื้นที่จุดเสี่ยงน้ำท่วมขัง รวมถึงประสานหน่วยงานที่เกี่ยวข้อง เข้มงวดมาตรการความปลอดภัยทางทะเลพร้อมกำชับสถานประกอบการในพื้นที่ริมชายฝั่งทะเล แจ้งเตือนนักท่องเที่ยวห้ามประกอบกิจกรรมทางทะเลทุกประเภทในช่วงที่มีคลื่นลมแรง (ไอ เอ็น เอ็น)

พื้ลลลน้ำป่าซัดสวนผลไม้ราบเป็นหน้ากลอง

ฝนตกหนักและต่อเนื่องบนเทือกเขาบรรทัด ปริมาณที่สะสมเป็นจำนวนมาก เกิดน้ำป่าซัดสวนผลไม้ราบเป็นหน้ากลองเรียกขอให้หน่วยงานที่เกี่ยวข้องเข้าสำรวจความเสียหาย

หลังจากเกิดฝนตกหนักต่อเนื่องริมเทือกเขาบรรทัดพื้นที่อำเภอกงหรา และมีสภาพน้ำสะสมบนภูเขาจำนวนมากมาเป็นหลายวัน ซึ่งเมื่อคืนที่ผ่านมาหลังจากฝนตกหนักอีกครั้งบริเวณเทือกเขาบรรทัดส่งผลให้เกิดน้ำป่าไหลหลาก ลงจากเทือกเขาอย่างรวดเร็วลงมาตามลำคลองทรายขาว เอ่อล้นบริเวณหน้าฝายพญาไธสง หมู่ที่ ๖ ตำบลชะรัด อำเภอกงหรา น้ำทะเลซัดเข้าท่วมสวนผลไม้ของชาวบ้านบริเวณฝั่งด้านตรงข้ามสำนักงานฝายพญาไธสง หมู่ที่ ๘ ตำบลชะรัด แรงของน้ำป่าซัดผลไม้ราบเป็นหน้ากลองและยังเกิดดินทรุดตัวสไลด์ลงลำคลองเกิดความเสียหายเป็นบริเวณกว้าง แรงของน้ำป่าซัด ต้นทุเรียน ต้นมังคุด ต้นเงาะ และต้นไม้ขนาดใหญ่ภายในสวนล้มระเนระนาด กว่า ๒๐ ต้น ซึ่งหลังจากน้ำแห้งชาวบ้านได้สำรวจพื้นที่สวนผลไม้ ของตัวเองพบสวนผลไม้ที่ติดกับบริเวณลำคลองทรายขาว จำนวนหลายสิบไร่ได้รับความเสียหาย

นายหรรณ เส้นบัตร อายุ ๕๔ ปี กล่าวว่า สำหรับเหตุดังกล่าวเกิดขึ้นตั้งแต่ช่วงเย็นถึงตอนค่ำของวันที่ ๑๙ พฤศจิกายน ๒๕๖๑ ที่ผ่านมา ได้เกิดฝนตกหนักและต่อเนื่องบนเทือกเขาบรรทัด ปริมาณที่สะสมเป็นจำนวนมาก เกิดน้ำป่าไหลลงสู่ด้านล่างลงลำคลองสายคลองทรายขาว และเกิดน้ำท่วมเอ่อล้นซัดเข้าท่วมสวนผลไม้ของชาวบ้าน ที่ติดริมลำคลองดังกล่าวโดยเฉพาะสวนผลไม้ของตนเองกว่า ๔ ไร่ แรงของน้ำซัดทำลายต้นไม้หักโค่นเป็นจำนวนมาก

นายหรรณกล่าวอีกว่าหลังจากเกิดความเสียหาย ยังไม่มีหน่วยงานใดเข้าดูแลสำรวจความเสียหาย จึงร้องเรียกขอให้หน่วยงานที่เกี่ยวข้องเข้าสำรวจความเสียหายที่ขึ้น เพื่อเยียวยาค่าเสียหายกับผลกระทบครั้งนี้ และสำหรับพื้นที่ดังกล่าวนี้หลังจากมีการปรับปรุงก่อสร้างฝายพญาไธสง นั้นเมื่อฝนตกหนักมีน้ำป่าไหลหลาก บริเวณหน้าฝายน้ำจะเอ่อล้นไหลหลากอย่างรุนแรงซัดเข้าสวนผลไม้ชาวบ้านทุกครั้ง (ไอ เอ็น เอ็น)

น้ำท่วมฉับพลันทะเลทรายซาฮารา ซัดรถทั้งคัน-ฝูงอูฐหนีตาย อพยพคนแล้วกว่า ๔ พัน

น้ำท่วมฉับพลันทะเลทรายซาฮารา ฝูงอูฐหนีตาย อพยพคนแล้ว ๔,๐๓๘ คน พบผู้เสียชีวิต ๓๕ ราย ในสภาพอากาศเลวร้ายที่ซัดถล่มหลายพื้นที่ของประเทศ

สภาพอากาศเลวร้ายในซาฮาราจะเปียในช่วงเดือนที่ผ่านมา นับเป็นสถานการณ์ที่สร้างความเดือนร้อนให้ผู้คนจำนวนมาก โดยล่าสุด (๒๐ พฤศจิกายน ๒๕๖๑) สำนักข่าวอนาโดลู มีรายงานว่า สถานการณ์พายุฝนฟ้ากระหน่ำที่ถล่มเมืองต่าง ๆ ของซาฮาราจะเปียตลอดช่วงเดือนที่ผ่านมา ส่งผลให้มีผู้เสียชีวิตแล้วอย่างน้อย ๓๕ ราย โดยเฉพาะแคในเมื่องมกกะฮ์ ก็มีผู้เสียชีวิต ๑๑ รายแล้ว

สถานการณ์น้ำท่วมฉับพลันเกิดขึ้นในหลาย ๆ พื้นที่ ทั้งในเขตเมือง ไม่เว้นแม้แต่ในทะเลทราย เหล่าคนเลี้ยงอูฐต้องพาฝูงอูฐวิ่งหนี ขณะที่สำนักข่าวเอสพีเอ ระบุว่ามีพลเมืองถึง ๔,๐๓๘ คนที่ต้องอพยพระหว่างที่เกิดน้ำท่วม โดยมี ๒,๕๑๗ คนที่ได้รับการช่วยเหลือ และยังพักอาศัยอยู่ในศูนย์พักพิงอีก ๒,๕๓๖ ราย (ไอ เอ็น เอ็น)

