



รายงานการเฝ้าระวังติดตามสถานการณ์น้ำ ๒๔ ชั่วโมง

ศูนย์ป้องกันวิกฤติน้ำ กรมทรัพยากรน้ำ กระทรวงทรัพยากรธรรมชาติและสิ่งแวดล้อม
โทรศัพท์ ๐ ๒๒๔๘ ๖๖๓๑ โทรสาร ๐ ๒๒๔๘ ๖๖๒๙ <http://www.dwr.go.th>

รายงานฉบับที่ ๖๔๘/๒๕๖๑

เวลา ๐๘.๐๐ น.

วันที่ ๒๒ พฤศจิกายน ๒๕๖๑

เรื่อง รายงานการเฝ้าระวังติดตามสถานการณ์น้ำ ๒๔ ชั่วโมง

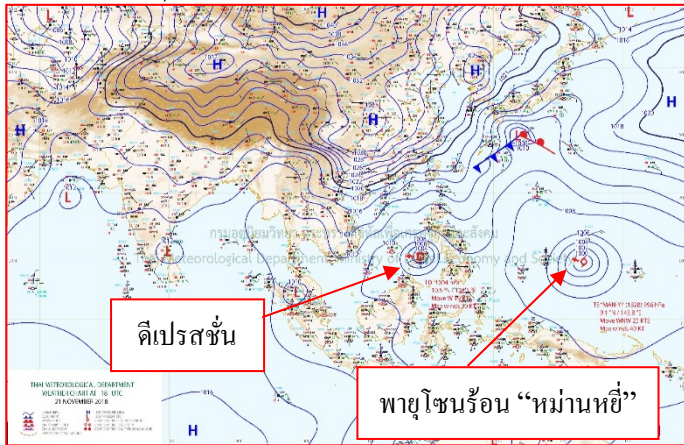
เรียนรมว.ทส. เลขาธิการ รมว.ทส.ปกท.ทส. รอง ปกท.ทส. อทน. รอง อทน. และหน่วยงานที่เกี่ยวข้อง

กรมทรัพยากรน้ำขอรายงานการเฝ้าระวังและติดตามสถานการณ์น้ำ ประจำวันที่ ๒๒ พฤศจิกายน ๒๕๖๑ ดังนี้

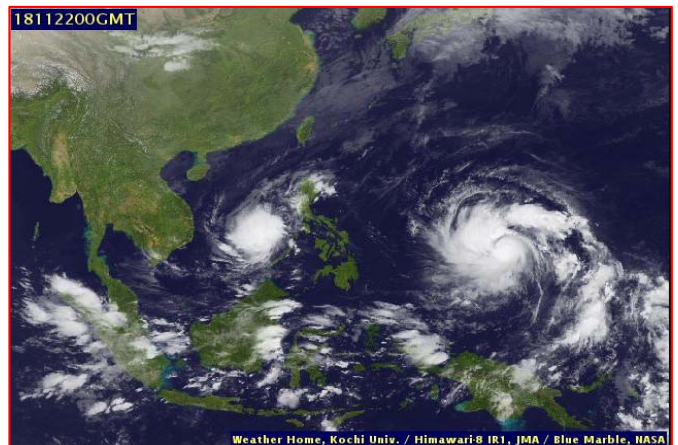
๑. สภาวะอากาศ เวลา ๐๖.๐๐ น. (ที่มา: กรมอุตุนิยมวิทยา)

พยากรณ์อากาศ ๒๔ ชั่วโมงข้างหน้า บริเวณภาคใต้มีฝนลดลง สำหรับบริเวณภาคเหนือ ภาคตะวันออกเฉียงเหนือ ภาคกลาง และภาคตะวันออก มีฝนได้บางพื้นที่ และอุณหภูมิจะลดลง ๑-๓ องศาเซลเซียส

อนึ่ง พายุดีเปรสชันบริเวณทางตอนใต้ของประเทศฟิลิปปินส์ ได้เคลื่อนสู่ทะเลจีนใต้ตอนกลางแล้ว มีแนวโน้มจะทวีกำลังแรงขึ้นเป็นพายุโซนร้อน และคาดว่าจะเคลื่อนขึ้นฝั่งทางตอนใต้ของประเทศเวียดนาม ในช่วงวันที่ ๒๔-๒๗ พ.ย. และจะอ่อนกำลังลงอย่างรวดเร็วเป็นพายุดีเปรสชัน และหย่อมความกดอากาศต่ำ ตามลำดับ

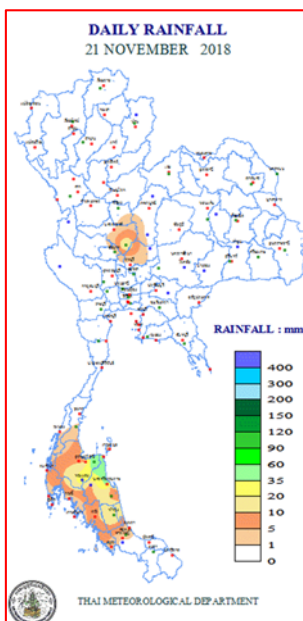


แผนที่อากาศ วันที่ ๒๒ พ.ย. ๒๕๖๑ เวลา ๐๑.๐๐ น.



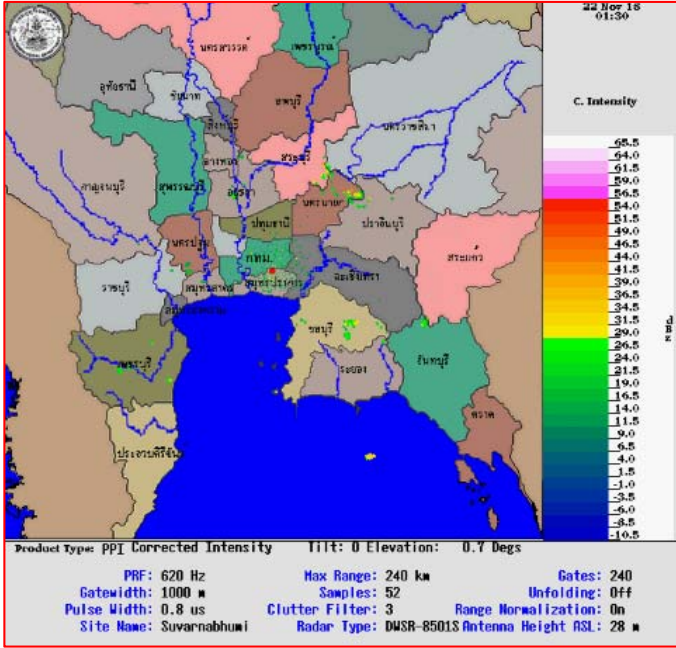
ภาพถ่ายดาวเทียม วันที่ ๒๒ พ.ย. ๒๕๖๑ เวลา ๐๗.๐๐ น.

๒. ปริมาณฝนสะสม ณ เวลา ๐๗.๐๐ น. (เมื่อวาน) - ๐๗.๐๐ น. (วันนี้) (ที่มา: กรมอุตุนิยมวิทยา)

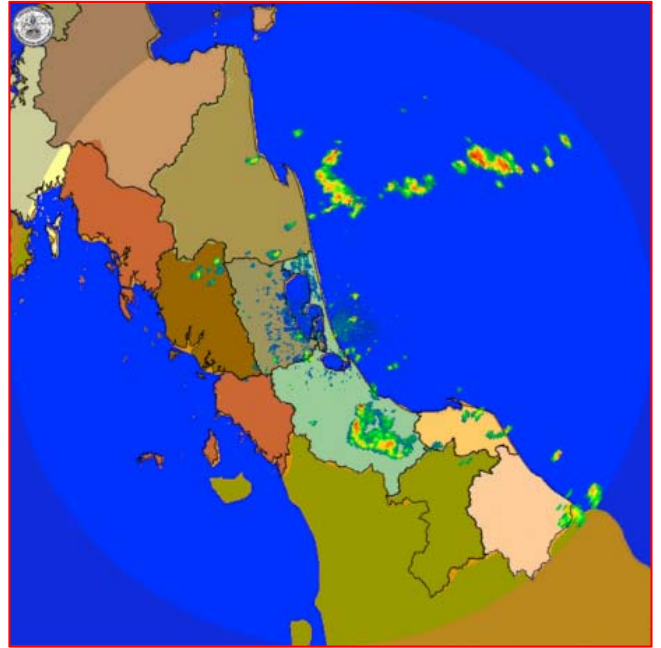


จุดตรวจวัด	ปริมาณฝน (มม.)
จ.สุราษฎร์ธานี (สกษ.)	๕๘.๗
จ.นครศรีธรรมราช	๓๘.๗
จ.สุราษฎร์ธานี (พระแสง สอท.)	๒๗.๐
จ.นครสวรรค์ (ตากฟ้า สกษ.)	๑๖.๒
จ.พัทลุง (สกษ.)	๑๖.๑
จ.บุรีรัมย์	๙.๒
จ.สุราษฎร์ธานี	๘.๖

๓.เรดาร์ตรวจอากาศ ณ วันที่ ๒๒ พฤศจิกายน ๒๕๖๑ (ที่มา: กรมอุตุนิยมวิทยา)



สถานีสุวรรณภูมิเวลา ๐๘.๓๐ น.



สถานีสีติงพระ เวลา ๐๙.๑๕ น.

จากเรดาร์ตรวจอากาศจะพบว่ามีกุ่มเมฆฝนกระจายบริเวณภาคกลาง ภาคตะวันออก และภาคใต้ของประเทศไทย

๔.สถานการณ์น้ำในอ่างเก็บน้ำขนาดใหญ่ ณ วันที่ ๒๑ พฤศจิกายน ๒๕๖๑(ที่มา: กรมชลประทาน)

สภาพน้ำในอ่างเก็บน้ำขนาดใหญ่ปริมาณน้ำในอ่างฯ ๕๗,๒๓๑ ล้าน ลบ.ม. คิดเป็นร้อยละ ๘๑ (ปริมาณน้ำใช้การได้ ๓๓,๖๘๘ ล้าน ลบ.ม. คิดเป็นร้อยละ ๗๑) ปริมาณน้ำในอ่างฯ เทียบกับปี ๒๕๖๐ (๕๙,๘๗๓ ล้าน ลบ.ม. คิดเป็นร้อยละ ๘๔) น้อยกว่าปี ๒๕๖๐ จำนวน ๒,๖๔๒ ล้าน ลบ.ม. ปริมาณน้ำไหลลงอ่างฯ จำนวน ๖๐.๑๖ ล้าน ลบ.ม.ปริมาณน้ำระบายจำนวน ๑๑๐.๕๙ ล้าน ลบ.ม. สามารถรับน้ำได้อีก ๑๓,๗๑๙ ล้าน ลบ.ม.

อ่างเก็บน้ำ	ปริมาณน้ำในอ่าง		ปริมาณน้ำใช้การได้		ปริมาณน้ำไหลลงอ่าง		ปริมาณน้ำระบาย		ปริมาณน้ำรับได้อีก (ล้าน ม.³) (ความจุที่ รนส- ปริมาณน้ำ ปัจจุบัน)
	ปริมาณ (ล้าน ม.³)	% น้ำเก็บกัก	ปริมาณ (ล้าน ม.³)	% น้ำใช้การ	วันนี้ (ล้าน ม.³)	เมื่อวาน (ล้าน ม.³)	วันนี้ (ล้าน ม.³)	เมื่อวาน (ล้าน ม.³)	
๑.ภูมิพล	๙,๗๔๑	๗๒	๕,๙๔๑	๖๑	๑๓.๘๑	๑๑.๔๙	๑๘.๔๐	๑๘.๔๐	๓,๗๒๑
๒.สิริกิติ์	๘,๑๘๑	๘๖	๕,๓๓๑	๘๐	๗.๙๙	๘.๐๗	๒๑.๕๙	๒๑.๖๙	๒,๓๒๗
๓.จุฬารัตน์	๑๑๗	๗๑	๘๐	๖๓	๑.๗๑	๐.๙๔	๐.๐๐	๐.๐๐	๖๔
๔.อุบลรัตน์	๘๓๕	๓๔	๒๕๔	๑๔	๑.๖๒	๐.๐๐	๐.๕๐	๐.๕๘	๓,๘๐๕
๕.ลำปาว	๑,๒๑๖	๖๑	๑,๑๑๖	๕๙	๐.๐๐	๑.๔๕	๑.๔๗	๑.๔๕	๑,๒๓๔
๖.สิรินธร	๑,๓๕๑	๖๙	๕๑๙	๔๖	๐.๐๐	๐.๐๐	๑.๓๗	๐.๖๖	๖๑๕
๗.ป่าสักชลสิทธิ์	๗๑๓	๗๔	๗๑๐	๗๔	๐.๐๐	๒.๒๐	๒.๑๙	๒.๒๐	๒๔๗
๘.ศรีนครินทร์	๑๖,๔๐๒	๙๒	๖,๑๓๗	๘๒	๑๐.๖๖	๑๑.๗๑	๑๒.๗๐	๑๑.๙๘	๒,๓๖๘
๙.วชิราลงกรณ์	๗,๖๓๓	๘๖	๔,๖๒๑	๗๙	๔.๑๕	๓.๐๓	๑๔.๐๔	๑๒.๙๒	๓,๓๖๗
๑๐.ขุนด่านปราการชล	๒๑๕	๙๖	๒๑๐	๙๖	๐.๒๗	๐.๑๘	๑.๐๕	๐.๙๒	๑๐
๑๑.รัชชประภา	๔,๘๐๐	๘๕	๓,๔๔๘	๘๐	๓.๘๗	๕.๔๔	๕.๑๔	๕.๐๖	๑,๓๔๔
๑๒.บางบาล	๙๕๒	๖๕	๖๗๖	๕๗	๓.๖๕	๖.๗๐	๗.๐๑	๖.๖๐	๖๓๘

๕.สถานการณ์น้ำในประเทศ ณ วันที่ ๑๙ - ๒๒ พฤศจิกายน ๒๕๖๑ (ที่มา: กรมชลประทาน)

สถานี	แม่น้ำ	อำเภอ	จังหวัด	ระดับตลิ่ง (ม.รทก.)	ระดับน้ำ (ม.รทก.)				แนวโน้ม	เปรียบเทียบระดับตลิ่ง
					จันทร์	อังคาร	พุธ	พฤหัสบดี		
					๑๙ พ.ย.	๒๐ พ.ย.	๒๑ พ.ย.	๒๒ พ.ย.		
P.๑	ปิง	เมือง	เชียงใหม่	๓.๗๐	๑.๓๔	๑.๓๓	๑.๓๗	๑.๔๐	เพิ่มขึ้น	-๒.๓๐
W.๑C	วัง	เมือง	ลำปาง	๕.๒๐	-๐.๑๘	-๐.๒๐	๐.๓๗	๐.๒๘	ลดลง	-๔.๙๒
Y.๑๖	ยม	บางระกำ	พิษณุโลก	๗.๓๐	๑.๓๔	๒.๒๙	๑.๗๗	๑.๖๑	ลดลง	-๕.๖๙
N.๗A	น่าน	เมือง	พิจิตร	๙.๘๗	๓.๒๑	๓.๒๘	๓.๓๙	๓.๔๘	เพิ่มขึ้น	-๖.๓๙
C.๒	เจ้าพระยา	เมือง	นครสวรรค์	๒๖.๒๐	๑๘.๖๘	๑๘.๗๓	๑๘.๗๐	๑๘.๖๕	ลดลง	-๗.๕๕
C.๑๓	เจ้าพระยา	สรรพยา	ชัยนาท	๑๖.๓๔	๕.๙๐	๕.๙๐	๕.๙๐	๕.๙๐	ทรงตัว	-๑๐.๔๔
M.๖A	มูล	สตึก	บุรีรัมย์	๖.๐๐	๑.๕๐	๑.๔๗	๑.๓๑	๑.๓๓	เพิ่มขึ้น	-๔.๖๗
M.๗	มูล	เมือง	อุบลราชธานี	๗.๐๐	๒.๔๙	๒.๕๑	๒.๔๗	๒.๕๐	เพิ่มขึ้น	-๔.๕๐
M.๑๙๑	ลำตะคอง	เมือง	นครราชสีมา	๓.๐๐	๐.๙๑	๐.๘๘	๐.๘๖	๐.๘๔	ลดลง	-๒.๑๖
M.๖๙	ลำเซบก	โครงการพัฒนา	อุบลราชธานี	๗.๓๐	๕.๕๙	๕.๕๙	๕.๕๘	๕.๕๕	ลดลง	-๑.๗๕
X.๖๔	คลองท่าแซะ	ท่าแซะ	ชุมพร	๑๗.๑๓	๑๐.๐๑	๙.๙๐	๘.๕๒	๘.๒๕	ลดลง	-๘.๘๘
X.๑๔๙	คลองกลาย	นบพิตำ	นครศรีธรรมราช	๓๓.๙๖	๒๙.๓๐	๒๙.๒๓	๒๙.๕๕	๒๙.๕๘	เพิ่มขึ้น	-๔.๓๘
X.๒๗๔	แม่น้ำโก-ลก	แว้ง	นราธิวาส	๒๔.๑๘	๑๘.๘๙	๑๘.๘๐	๑๘.๗๖	๑๘.๗๐	ลดลง	-๕.๔๘
X.๓๗A	แม่น้ำตาปี	พระแสง	สุราษฎร์ธานี	๑๑.๗๐	๗.๘๐	๗.๗๔	๗.๔๖	๗.๙๒	เพิ่มขึ้น	-๓.๗๘

*** ยังไม่ได้รับรายงาน

สถานการณ์น้ำในพื้นที่ลุ่มน้ำโขง ณ วันที่ ๑๙ พฤศจิกายน ๒๕๖๑ (ที่มา: Mekong River Commission (MRC))

สถานี	ปริมาณฝน ๒๔ ชม. (มม)	ระดับอ้างอิง (ม.รทก.)	ระดับตลิ่ง (ม.)	ระดับน้ำ (ม.) ๑๙ พ.ย.	เปรียบเทียบระดับตลิ่ง	ระดับน้ำคาดการณ์ (ม.)			แนวโน้ม
						๒๐ พ.ย.	๒๑ พ.ย.	๒๒ พ.ย.	
อ.เชียงแสน จ.เชียงราย	๐.๐	๓๕๗.๑๑๐	๑๒.๘๐	๓.๐๕	-๙.๗๕	๓.๐๘	๓.๐๕	๓.๐๓	เพิ่มขึ้น
อ.เชียงคาน จ.เลย	๒.๐	๑๙๔.๑๑๘	๑๖.๐๐	๖.๖๘	-๙.๓๒	๖.๘๒	๖.๘๗	๖.๙๓	เพิ่มขึ้น
อ.เมือง จ.หนองคาย	๐.๕	๑๕๓.๖๔๘	๑๒.๒๐	๓.๗๒	-๘.๔๘	๓.๖๒	๓.๗๗	๓.๘๗	ลดลง
อ.เมือง จ.นครพนม	๐.๐	๑๓๐.๙๖๑	๑๒.๐๐	๓.๑๙	-๘.๘๑	๓.๑๖	๓.๑๔	๓.๑๐	ลดลง
อ.เมือง จ.มุกดาหาร	๐.๐	๑๒๔.๒๑๙	๑๒.๕๐	๓.๔๐	-๙.๑๐	๓.๓๒	๓.๓๐	๓.๒๘	ลดลง
อ.โขงเจียม จ.อุบลราชธานี	๐.๐	๘๙.๐๓๐	๑๔.๕๐	๓.๙๕	-๑๐.๕๕	๓.๗๖	๓.๖๑	๓.๕๓	ลดลง

***เนื่องจากปัจจุบันสถานการณ์น้ำน้อย MRC จึงมีการปรับปรุงข้อมูลเป็นรายสัปดาห์

๖.สถานการณ์เตือนภัย Early Warning ณ วันที่ ๒๒ พฤศจิกายน ๒๕๖๑ (ที่มา: สำนักวิจัย พัฒนาและอุทกวิทยา กรมทรัพยากรน้ำ) [เวลา ๑๕.๐๐ น.(เมื่อวาน) - ๐๘.๐๐ น. (วันนี้)]

การแจ้งเตือน	สถานี	การแจ้งเตือน
เตือนสีแดง (อพยพ)	-	-
เตือนสีเหลือง (เตือนภัย)	-	-
เตือนสีเขียว (เฝ้าระวัง)	-	-

*** ไม่มีสถานการณ์

๗.สถานการณ์ธรณีพิบัติภัย ณ วันที่ ๒๒ พฤศจิกายน ๒๕๖๑ (ที่มา : กรมทรัพยากรธรณี)

- เนื่องจากในพื้นที่เสี่ยงภัยดินถล่ม มีฝนตกหนักต่อเนื่อง โดยเฉพาะจังหวัดสุราษฎร์ธานี และนครศรีธรรมราช ศูนย์ปฏิบัติการธรณีพิบัติภัย จึงได้ทำการเฝ้าระวังและติดตามสถานการณ์พิบัติภัยดินถล่มและน้ำป่าไหลหลากเป็นพิเศษ และจะทำการแจ้งอาสาสมัครเครือข่ายในพื้นที่เสี่ยงภัยต่อไป

๘.เหตุการณ์วิกฤตน้ำปัจจุบัน ณ วันที่ ๒๒ พฤศจิกายน ๒๕๖๑ [เวลา ๑๕.๐๐ น.(เมื่อวาน) - ๐๘.๐๐ น. (วันนี้)]

จ.สุราษฎร์ธานี – ฤทธิ์พายุนร้อนโทรจี้ ส่งผลให้มีฝนตกหนักในพื้นที่จังหวัดสุราษฎร์ธานีตั้งแต่เมื่อคืนที่ผ่านมาจนส่งผลให้มีปริมาณน้ำฝนจำนวนมากสะสมอยู่ในพื้นที่ประกอบกับมีมวลน้ำป่าจากเขตจังหวัดนครศรีธรรมราช ไหลหลากลงผสมทำให้น้ำล้นคลองหวาด ไหลหลากเข้าท่วมหลายหมู่บ้าน ในพื้นที่ตำบลคลองสระ ตำบลปาร่อน ของอำเภอกาญจนดิษฐ์ จังหวัดสุราษฎร์ธานี

๙.สถานการณ์อุทกภัย ณ วันที่ ๒๒ พฤศจิกายน ๒๕๖๑ (ที่มา :กรมป้องกันและบรรเทาสาธารณภัย)

น้ำไหลหลาก

๑)จ.นครศรีธรรมราช (วันนี้ ๒๑ พ.ย. ๖๑) ฝนตกหนักทำให้เกิดน้ำไหลหลากในพื้นที่ ๓ อำเภอ ๑๑ ตำบล ๘๑ หมู่บ้าน ได้แก่ อ.นบพิตำ ต.นบพิตำ (ม.๒,๖) ต.กรุงชิง (ม.๗,๘,๑๐) อ.สิชล ต.เขาน้อย (ม.๒-๗) ต.เสาเภา (ม.๑-๔,๑๑,๑๕) ต.ทุ่งปรัง (ม.๑-๑๖) ต.เทพราช (ม.๓-๕,๘-๑๕) ต.ฉลุง (ม.๑-๑๐) ต.เปลี่ยน (ม.๑-๑๔) อ.พรหมคีรี ต.พรหมโลก (ม.๗,๘) ต.บ้านเกาะ (ม.๔,๕) ต.นาเรียง (ม.๑-๔) ประชาชนได้รับผลกระทบ ๓,๒๐๘ ครัวเรือน ๘,๑๑๘ คน **ปัจจุบันมีฝนตกในพื้นที่ ระดับน้ำลดลง**

๒)จ.สุราษฎร์ธานี (วันนี้ ๒๑ พ.ย. ๖๑) ฝนตกหนักทำให้เกิดน้ำไหลหลากในพื้นที่ ๒ อำเภอ ๓ ตำบล ๓ หมู่บ้าน ได้แก่ อ.กาญจนดิษฐ์ ต.คลองสระ (ม.๑๐) ต.ท่าอู่แท (ม.๑๓) อ.บ้านนาสาร ต.บ้านนาสาร (ชุมชนสวนมังกูด) ความเสียหายอยู่ระหว่างสำรวจ และท่วมถนนสายวังรี-ห้วยหอย ต.คลองสระ ระดับน้ำสูงประมาณ ๔๐ ซม. ถนนในหมู่บ้านหน้าถ้ำ ต.ท่าอู่แท ระดับน้ำสูงประมาณ ๑.๕๐ ซม. และถนนชุมชนสวนมังกูด-สาย ๔๑ ระดับน้ำสูงประมาณ ๑๕ ซม. **ปัจจุบันไม่มีฝนตกในพื้นที่ ระดับน้ำลดลง**

๑๐.การคาดหมายลักษณะอากาศ ๗ วันข้างหน้า (ระหว่างวันที่ ๒๑ - ๒๒ พฤศจิกายน ๒๕๖๑)

ในช่วงวันที่ ๒๑-๒๒ พ.ย. ประเทศไทยตอนบนมีอากาศเย็นกับมีหมอกในตอนเช้า กับมีฝนเล็กน้อยบางแห่ง สำหรับภาคใต้ยังคงมีฝนตกหนักบางพื้นที่ สำหรับบริเวณอ่าวไทยมีคลื่นสูงประมาณ ๒ เมตร ส่วนในช่วงวันที่ ๒๓-๒๗ พ.ย. ประเทศไทยตอนบนจะมีฝนฟ้าคะนองเกิดขึ้นในระยะแรก หลังจากนั้นอุณหภูมิจะลดลง ๔-๖ องศาเซลเซียส ในภาคเหนือและภาคตะวันออกเฉียงเหนือ สำหรับภาคใต้มีฝนตกต่อเนื่อง

๑๑.โครงการพัฒนาแหล่งน้ำ (สำนักอนุรักษ์และฟื้นฟูแหล่งน้ำกรมทรัพยากรน้ำ ข้อมูล ณ วันที่ ๑๒ พฤศจิกายน ๒๕๖๑)

ลำดับที่	ชื่อโครงการ	พื้นที่ดำเนินการ				ความจุเก็บกัก (ล้าน ลบ.ม.)	ปริมาณปัจจุบัน (ล้าน ลบ.ม.)
		ตำบล	อำเภอ	จังหวัด	ลุ่มน้ำหลัก		
๑	โครงการอนุรักษ์ฟื้นฟูแหล่งน้ำห้วยไม้เต็ง		บ้านคา,สวนผึ้ง	ราชบุรี	แม่กลอง	วางท่อผันน้ำ	-
๒	โครงการอนุรักษ์ฟื้นฟูแหล่งน้ำหนองแขมหลวง	ต.แม่ปุ	แม่พริก	ลำปาง	วัง	๒.๖๙	๐.๑๙
๓	โครงการอนุรักษ์ฟื้นฟูแหล่งน้ำทุ่งกระเด็น	เย้ยปราสาท,ท่าโพธิ์, ทุ่งกระเด็น, ทุ่งตาด	หนองกี่	บุรีรัมย์	มูล	๘.๖๓	๔.๙๓
๔	โครงการอนุรักษ์ฟื้นฟูแหล่งน้ำบึงกิว (บึงจิว)	ธงธานี,บึงนคร	ธวัชบุรี	ร้อยเอ็ด	ชี	๔.๘๖	๓.๘๙
๕	โครงการอนุรักษ์ฟื้นฟูแหล่งน้ำหนองตีนตอย	สามเงา,ยกกระบัตร	สามเงา	ตาก	วัง	๕.๕๐	๖.๑๓
๖	โครงการอนุรักษ์ฟื้นฟูแหล่งน้ำหนองบัวพระเจ้าหลวง	เชิงคอย	ดอกสะเก็ด	เชียงใหม่	ปิง	๐.๔๕	๐.๔๔
๗	โครงการอนุรักษ์ฟื้นฟูแหล่งน้ำคลองพระปรัง		กบินทร์บุรี	ปราจีนบุรี	ปราจีนบุรี	ก่อสร้างฝาย	-
๘	โครงการอนุรักษ์ฟื้นฟูแหล่งน้ำหนองบัวลอย	แม่ยม	เมือง	แพร่	ยม	๒.๕๐	๒.๒๑
๙	โครงการอนุรักษ์ฟื้นฟูแหล่งน้ำคลองท่อมหลวง	สิงหนาท	ลาดบัวหลวง	พระนครศรีอยุธยา	เจ้าพระยา	-	-
๑๐	โครงการอนุรักษ์ฟื้นฟูแหล่งน้ำบึงสีไฟ		เมือง	พิจิตร	น่าน	๐.๖๐	๐.๕๑
๑๑	โครงการอนุรักษ์ฟื้นฟูแหล่งน้ำพื้นที่บางระกำ		บางระกำ	พิษณุโลก	ยม	๒.๐๑	๑.๔๔
๑๒	โครงการอนุรักษ์ฟื้นฟูแหล่งน้ำห้วยหลวง-หนองหยา		กุมภวาปี	อุดรธานี	ชี	๑๐๗.๘๗	๘๕.๓๗
๑๓	โครงการอนุรักษ์ฟื้นฟูแหล่งน้ำโครงการลำนน้ำอิ่ง		แม่ใจ,เมือง	พะเยา	โขง	๑.๐๓	๐.๗๔
๑๔	โครงการอนุรักษ์ฟื้นฟูแหล่งน้ำหนองลาดควาย	นาแต่	คำตากล้า	สกลนคร	โขง	๓.๔๕	๔.๖๓
๑๕	โครงการอนุรักษ์ฟื้นฟูแหล่งน้ำแจะระแม (พื้นที่แก้มลิงทุ่งเชียงตึก)	แจะระแม,ในเมือง	เมือง	อุบลราชธานี	มูล	๒.๐๐	๑.๓๑
	รวม					๑๔๑.๕๙	๑๑๑.๘๐

***มีการปรับปรุงข้อมูลราย ๒ สัปดาห์

๑๒. การช่วยเหลือเพื่อบรรเทาสถานการณ์ภัยแล้ง (กรมทรัพยากรน้ำ)

สรุปการสูบน้ำ และบริการน้ำดื่ม เพื่อช่วยเหลือสถานการณ์ภัยแล้ง ตั้งแต่ ๒๙ ตุลาคม - ๒๑ พฤศจิกายน พ.ศ. ๒๕๖๑

หน่วยงาน	จังหวัด	ปริมาณสูบน้ำ (ลบ.ม.)	ปริมาณแจกจ่ายน้ำ (ลิตร)	ประโยชน์ที่ได้รับ		
				อุปโภค-บริโภค		
				ครัวเรือน	ประชากร	พื้นที่
ภาค ๒	นครสวรรค์	๑๗๙,๘๒๐	-	-	-	๑,๐๐๐
	อุทัยธานี	๒๓๙,๗๖๐	-	-	-	๒,๐๐๐
ภาค ๔	ขอนแก่น	๔๖๗,๔๔๐	-	๗๘๗	๓,๖๗๓	-
	มหาสารคาม	๒๘,๐๐๐	-	๘๘	๕๒๑	-
	ร้อยเอ็ด	๙,๖๐๐	-	-	-	-
ภาค ๕	บุรีรัมย์	๒๙๓,๒๐๐	-	๘๕๖	๓,๗๒๘	-
	นครราชสีมา	๑๒๐,๗๕๐	-	๗๙๙	๒,๙๖๑	-
ภาค ๖	ปราจีนบุรี	๑๙๒,๐๐๐	-	๒๕๑	๘๒๐	๑,๖๕๐
ภาค ๙	อุดรดิตถ์	-	๑๒๕	๘๕๒	๒,๓๐๐	-
		๑,๕๓๐,๕๗๐	๑๒๕	๓,๖๓๓	๑๔,๐๐๓	๔,๖๕๐

๑๓. การช่วยเหลือเพื่อบรรเทาสถานการณ์อุทกภัย (กรมทรัพยากรน้ำ)

สรุปการสูบน้ำ และบริการน้ำดื่ม เพื่อช่วยเหลือสถานการณ์อุทกภัย ตั้งแต่ ๒๙ ตุลาคม - ๒๑ พฤศจิกายน พ.ศ. ๒๕๖๑

หน่วยงาน	จังหวัด	ปริมาณสูบน้ำ (ลบ.ม.)	ปริมาณแจกจ่ายน้ำ (ลิตร)	ประโยชน์ที่ได้รับ		
				อุปโภค-บริโภค		
				ครัวเรือน	ประชากร	พื้นที่
ภาค ๗	เพชรบุรี	๙,๗๒๐	-	๒,๖๐๐	๑๑,๐๐๐	-
	นครปฐม	๒๔,๓๐๐	-	๑๕๐	๘๐๐	๑,๐๐๐
ภาค ๔	ชุมพร	๒,๔๐๐	-	๓๕	๑๒๐	๑๕
	ภูเก็ต	๓,๒๐๐	-	๙๘๐	๔,๒๒๕	๕,๖๐๐
	สุราษฎร์ธานี	๑,๖๐๐	-	๑๐	๓๐	๑๕๐
		๔๑,๒๒๐	-	๓,๗๗๕	๑๖,๑๗๕	๖,๗๖๕

จึงเรียนมาเพื่อโปรดทราบ

นายสุวัฒน์ เปี่ยมปัจจัย
อธิบดีกรมทรัพยากรน้ำ