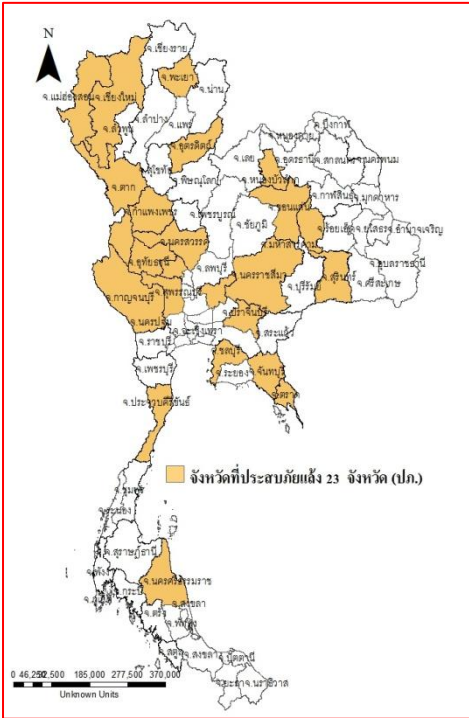




รายงานสถานการณ์น้ำ ศูนย์ป้องกันวิกฤติน้ำ กรมทรัพยากรน้ำ วันอังคารที่ ๙ สิงหาคม ๒๕๕๙

สภาวะอากาศ

ประเทศไทยยังคงมีฝนตกต่อเนื่องกับมีฝนตกหนักถึงหนักมากบางแห่งบริเวณจังหวัดจันทบุรี และตราด ขอให้ประชาชนบริเวณดังกล่าวระวังอันตรายจากฝนตกหนักถึงหนักมากรวมทั้งฝนที่ตกสะสมไว้ด้วย สำหรับทะเลอันดามัน มีคลื่นสูงประมาณ ๒ เมตร ชาวเรือควรเดินเรือด้วยความระมัดระวัง ส่วนกรุงเทพมหานครและปริมณฑลยังคงมีฝนตก และมีฝนตกหนักบางแห่ง.



สถานการณ์น้ำ

กรมอุตุฯ กรมอุตุนิยมวิทยา เผยกรมสุ่มเล่นงานภาคใต้-ภาคตะวันออกฝนตก กทม.-ปริมณฑล ชุ่มฉ่ำ!

สถานการณ์น้ำต่างประเทศ

เม็กซิโก เจอ “ดินถล่ม” คร่าอย่างน้อย ๓๘ ศพจากอิทธิพลพายุโซนร้อน “เฮอร์ล

การช่วยเหลือ

สถานการณ์น้ำ

ระดับน้ำในแม่น้ำโขง ที่มาข้อมูล : สรุปสถานการณ์น้ำประจำวัน : ศูนย์ประมวลวิเคราะห์สถานการณ์น้ำ กรมชลประทานระดับน้ำ แม่น้ำโขง ณ วันที่ ๘ สิงหาคม ๒๕๕๙ ที่สถานีเชียงแสน เชียงคาน หนองคาย นครพนม มุกดาหาร และโขงเจียม วัดได้ ๔.๙๙. ๘.๖๕. ๕.๘๕ ๖.๐๑ ๕.๗๐ และ ๖.๐๑ เมตร ตามลำดับ เปรียบเทียบกับตลิ่ง มีค่าเท่ากับ -๗.๘๑ -๗.๓๕ -๖.๓๕ -๖.๔๙. -๖.๓๐ และ -๘.๔๙ เมตร ตามลำดับ **แนวโน้มระดับน้ำท่า** สถานีเชียงแสน สถานีเชียงคาน สถานีหนองคาย สถานีนครพนม สถานีมุกดาหารและสถานีอุบลราชธานี มีแนวโน้มระดับน้ำเพิ่มขึ้น

ระดับน้ำและคุณภาพน้ำของกลุ่มน้ำสงขลา กลุ่มน้ำทะเลสาบสงขลา ปัจจุบันสถานการณ์น้ำในลำน้ำโดยทั่วไปยังคงอยู่ในภาวะปกติ (ระดับน้ำต่ำกว่าระดับตลิ่งต่ำสุด)ระดับน้ำในลำน้ำส่วนใหญ่มีแนวโน้มเพิ่มขึ้น/ทรงตัว สถานการณ์น้ำท่า (๔ ส.ค.-๘ ส.ค.๒๕๕๙) (ที่มา: กรมชลประทาน) สถานีคลองลำ อ.ศรีนครินทร์ จ.พัทลุง สถานีคลองนุ้ย อ.เมือง จ.พัทลุง สถานีคลองหะ อ.หาดใหญ่ จ.สงขลา สถานีคลองอู่ตะเภา อ.หาดใหญ่ จ.สงขลา สถานีคลองอู่ตะเภา อ.คลองหอยโข่ง จ.สงขลา สถานีคลองอู่ตะเภา อ.สะเดา จ.สงขลา วัดปริมาณน้ำได้ ๐.๖๖ ๐.๔๐ ๐.๙๐ ๒.๐๐. ๕.๖๐ และ ๓.๔๐ ลบม./วินาที

สถานีตรวจวัดระดับน้ำ (CCTV) ณ วันที่ ๘ สิงหาคม ๒๕๕๙ การตรวจวัดระดับน้ำจากกล้อง (CCTV) ระดับน้ำส่วนใหญ่อยู่ในเกณฑ์ปกติ ยกเว้นสถานีเทศบาล ต.นาแก อ.นาแก จ.นครพนม และสถานีสะพานสามง่าม-ท่าโสบ่อ อ.หันคา จ.ชัยนาท อยู่ในเกณฑ์เฝ้าระวังน้ำท่วม

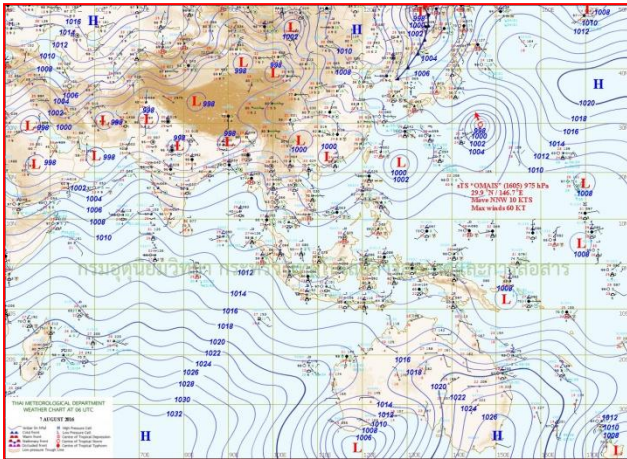
จังหวัด	สถานที่ตั้งกล้อง	แม่น้ำ/คูน้ำ	วิกฤติ	วิกฤติ	ระดับน้ำ (ม.รทก.)			สถานการณ์	หมายเหตุ
			น้ำแล้ง	น้ำท่วม	พ.ศ.2558	5 ส.ค.	7 ส.ค.		
			ระดับน้อยกว่า	ระดับมากกว่า					
จ.นครสวรรค์	หาดเสลา อ.เก้าเลี้ยว	ปิง	-	32.53	27.47	27.77	27.97	น้ำปกติ	↑
จ.ลำปาง	วัดเกาะวาลูการาม อ.เมือง	วัง	230.09	234.50	229.38	229.48	229.56	น้ำปกติ	↑
จ.แพร่	สะพานมหาโพธิ์ อ.เมือง	ยม	143.18	152.33	144.90	145.20	145.80	น้ำปกติ	↑
จ.สุโขทัย	สะพานศรีสุชนาลัย อ.ศรีสุชนาลัย	ยม	60.14	71.78	61.80	62.00	62.60	น้ำปกติ	↑
จ.สุโขทัย	สะพานพระแม่ย่า อ.เมือง	ยม	42.48	48.59	46.30	46.30	46.30	น้ำปกติ	↔
จ.พิจิตร	สะพานบ้านโพธิ์ทะเล อ.เมือง	ยม	21.84	31.63	25.80	25.50	26.00	น้ำปกติ	↑
จ.พิษณุโลก	สะพานบางระกำ อ.บางระกำ	ยม	31.73	37.23	32.45	32.65	33.30	น้ำปกติ	↑
จ.นครสวรรค์	บ้านทับกฤษ (ใต้) อ.ชุมแสง	ยม			16.88	16.88	16.93	น้ำปกติ	↑
จ.อุตรดิตถ์	สะพานท่าเสา อ.เมือง	น่าน	49.22	56.91	54.10	54.40	54.70	น้ำปกติ	↑
จ.น่าน	สะพานนครน่านพัฒนา อ.เมือง	น่าน	192.17	197.73	193.00	193.00	193.00	น้ำปกติ	↔
จ.พิจิตร	สะพานเฉลิมพระเกียรติ ๖๖ ๒๖ ๒๖ อ.บางมูลนาก	น่าน	18.19	27.23	23.25	23.25	23.25	น้ำปกติ	↔
จ.พิษณุโลก	สะพานสุพรรณกัลยา อ.เมือง	น่าน	33.98	44.52	36.10	36.00	36.70	น้ำปกติ	↑
จ.อุตรธานี	สถานีห้วยหลวง อ.เมือง	โขง	-	-	168.00	167.95	167.90	น้ำปกติ	↓
จ.นครพนม	นครพนม อ.เมือง	โขง	135.21	144.28	139.08	139.08	139.08	น้ำปกติ	↔
จ.นครพนม	เทศบาล ต.นาแก อ.นาแก	ห้วยน้ำทำ/โขงอีสาน	139.05	142.42	142.38	142.53	142.61	เฝ้าระวังน้ำท่วม	↑
จ.นครราชสีมา	ร.ร.เทศบาล 4 อ.เมือง	ลำตะคอง/มูล	174.60	178.00	176.65	176.65	176.60	น้ำปกติ	↓
จ.บุรีรัมย์	สตีก อ.สตีก	มูล	123.13	128.76	126.00	126.25	126.40	น้ำปกติ	↑
จ.ปทุมธานี	ร.ร.คณะราษฎรบำรุง อ.เมือง	เจ้าพระยา	-1.00	2.80	0.10	0.10	0.10	น้ำปกติ	↔
จ.พระนครศรีอยุธยา	อ.เสนา	น้อย/เจ้าพระยา	2.00	5.00	0.90	0.90	0.70	น้ำปกติ	↓
จ.ชัยนาท	บ้านเนินไม้ อ.มโนรมย์	เจ้าพระยา	-	-	4.60	4.60	4.65	น้ำปกติ	↑
จ.ชัยนาท	วัดโคกจันทร์ อ.สรรพยา	เจ้าพระยา	-	14.93	7.49	7.49	7.49	น้ำปกติ	↔
จ.อ่างทอง	บ้านยางมณี อ.โพธิ์ทอง	เจ้าพระยา	-	9.11	4.76	4.41	4.41	น้ำปกติ	↔
จ.พระนครศรีอยุธยา	บ้านป้อม อ.พระนครศรีอยุธยา	เจ้าพระยา	-	-	-0.10	0.30	0.10	น้ำปกติ	↓
จ.อุทัยธานี	เชิงสะพานบริรักษ์ อ.เมือง	สะแกกรัง	15.16	19.90	5.60	5.65	5.80	น้ำปกติ	↑
จ.สมุทรสาคร	ท่าอลอม อ.เมือง	ท่าจีน	-8.91	-0.91	-1.69	-1.59	-1.39	น้ำปกติ	↑
จ.สมุทรสาคร	สะพานข้ามแม่น้ำท่าจีน3 อ.เมือง	ท่าจีน	-5.11	0.57	-0.79	-0.64	-0.54	น้ำปกติ	↑
จ.นครปฐม	สะพานบุญรัตนประชาบุรี อ.สามพราน	ท่าจีน	-5.59	***	0.53	0.53	0.53	น้ำปกติ	↔
จ.สุพรรณบุรี	สะพานวัดพระรูป อ.เมือง	ท่าจีน	-1.26	2.75	1.34	1.34	1.34	น้ำปกติ	↔
จ.สุพรรณบุรี	สะพานข้ามแม่น้ำท่าจีนทพท๖365 อ.สองฤกษ์	ท่าจีน	1.55	5.18	3.66	3.66	3.66	น้ำปกติ	↔
จ.ชัยนาท	สะพานสามง่าม-ท่าโสบ่อ อ.หันคา	ท่าจีน	10.69	12.83	12.02	12.02	12.02	เฝ้าระวังน้ำท่วม	↔
จ.พระนครศรีอยุธยา	สะพานปรีดี อ.พระนครศรีอยุธยา	เจ้าพระยา	-	-	-0.40	-0.35	-0.60	น้ำปกติ	↓
จ.ชัยนาท	ปตท.พลเทพ(วัดทรงเสวย) อ.วัดสิงห์	ท่าจีน	-	-	4.10	4.10	4.10	น้ำปกติ	↔
จ.จันทบุรี	ตรงข้ามวัดจันทนาราม อ.เมือง	จันทบุรี/ ชายฝั่งทะเลตะวันออก	0.20	3.73	0.90	2.10	1.70	น้ำปกติ	↓
จ.เพชรบุรี	เทศบาลเมืองเพชรบุรี อ.เมือง	เพชรบุรี	-	3.18	0.95	1.15	1.10	น้ำปกติ	↓
จ.สงขลา	สถานีคลองอู่ตะเภาตอนล่าง อ.หาดใหญ่	คลองบางสะพาน/ ชายฝั่งทะเลตะวันตก	-	-	-0.15	-0.10	-0.10	น้ำปกติ	↔
จ.พัทลุง	สถานีคลองตะโหมด อ.ตะโหมด	ทะเลสาบสงขลา	-	-	21.95	21.50	21.40	น้ำปกติ	↔
จ.พัทลุง	นาท่อม อ.เมือง	ทะเลสาบสงขลา	-	-	20.15	20.15	20.10	น้ำปกติ	↓
จ.พัทลุง	ลำปำ อ.เมือง	ทะเลสาบสงขลา	-	-	-1.95	-1.95	-1.90	น้ำปกติ	↑

ปริมาณน้ำฝนสูงสุด (มม.)

จังหวัด	๓ ส.ค.๕๙	๔ ส.ค.๕๙	๕ ส.ค.๕๙	๖ ส.ค.๕๙	๗ ส.ค.๕๙
จ.แม่ฮ่องสอน	๑๑.๕	๑๓.๗	-	๐.๙	-
จ.เชียงราย	๕.๘	๒.๔	-	๑๔.๖	๘๓.๒
จ.เชียงใหม่	๒๓.๐	๗.๐	-	๑๒.๕	๓.๓
จ.พะเยา	๘.๔	๔๔.๐	-	-	๑๒.๔
จ.น่าน	๒๒.๗	๗๐.๐	-	๕๕.๐	๒๒.๐
จ.ลำพูน	-	๔๔.๒	-	-	-
จ.ลำปาง	๑๓.๘	๐.๘	-	๑๕.๗	๐.๔
จ.แพร่	๘.๙	๐.๑	-	๒๖.๗	๐.๑
จ.อุตรดิตถ์	๑.๕	๑๘.๖	-	๓๖.๓	๑๖.๕
จ.สุโขทัย	-	๕.๐	-	๓๘.๑	๐.๓
จ.ตาก	๑๐.๖	๑๐.๙	-	๕.๖	๑.๘
จ.พิษณุโลก	๒๒.๒	๑๐.๐	-	๖๖.๕	๓๒.๒
จ.เพชรบูรณ์	๔.๗	๑๑.๑	-	๘.๑	๐.๔
จ.กำแพงเพชร	๕๐.๘	๒๐.๒	-	๓.๔	-
จ.พิจิตร	๕.๒	๑๒.๑	-	-	๓.๗
จ.หนองคาย	๘๙.๙	๙๐.๐	-	๔๐.๙	๐.๘
จ.เลย	๓๘.๐	๑๐.๒	-	๓๔.๖	๕๗.๖
จ.อุดรธานี	๖๗.๐	๙๕.๐	-	๒๑.๖	๒๑.๖
จ.หนองบัวลำพู	๔.๕	๖๐.๐	-	๓๕.๒	-
จ.นครพนม	๔๒.๒	๒๒.๕	-	๒๔.๐	๕.๐
จ.สกลนคร	๗๖.๗	๔๘.๐	-	๓๘.๐	๓๐.๒
จ.มุกดาหาร	๘๕.๓	๓๓.๒	-	๑๕.๒	๓.๓
จ.ขอนแก่น	๒๒.๒	๔๐.๙	-	๓๕.๒	-
จ.มหาสารคาม	-	๑๖๕.๕	-	๓.๔	-
จ.กาฬสินธุ์	๓๐.๐	๕๐.๐	-	๔๕.๐	๑๕.๐
จ.ร้อยเอ็ด	๒.๖	๔.๒	-	๕.๘	-
จ.ชัยภูมิ	๔๒.๘	๖๘.๘	-	๕๕.๒	๕๗.๗
จ.อุบลราชธานี	๒๐.๙	๓๔.๑	-	๒๐.๐	๑๕.๐
จ.อำนาจเจริญ	๑๐๐.๗	๑๑.๓	-	-	๑๐.๐
จ.ยโสธร	๘๒.๐	๖.๐	-	-	-
จ.สุรินทร์	๑๖.๑	๔.๓	-	๐.๕	-
จ.นครราชสีมา	๑๕.๓	๗๓.๐	-	๒.๙	๒.๒
จ.บุรีรัมย์	๑๒.๘	๓๙.๕	-	๑๓.๘	๙.๔
จ.ศรีสะเกษ	๙๗.๕	๑๖๐.๐	-	-	-

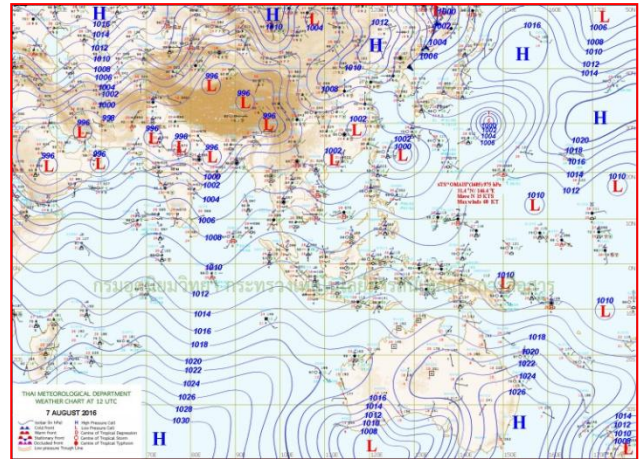


แผนที่อากาศ-



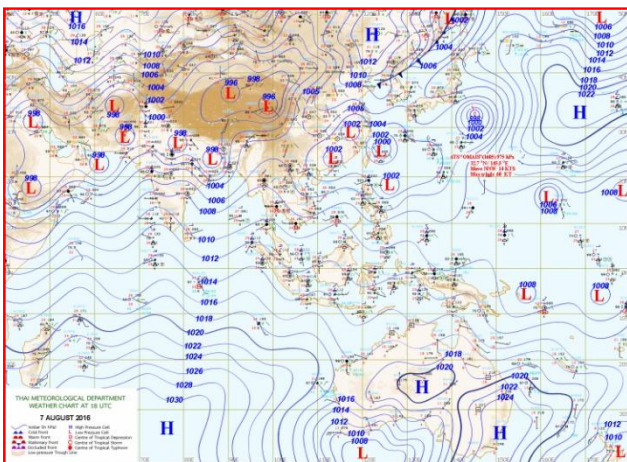
๗ ส.ค.๕๖ เวลา ๐๓:๐๐ น.

๑



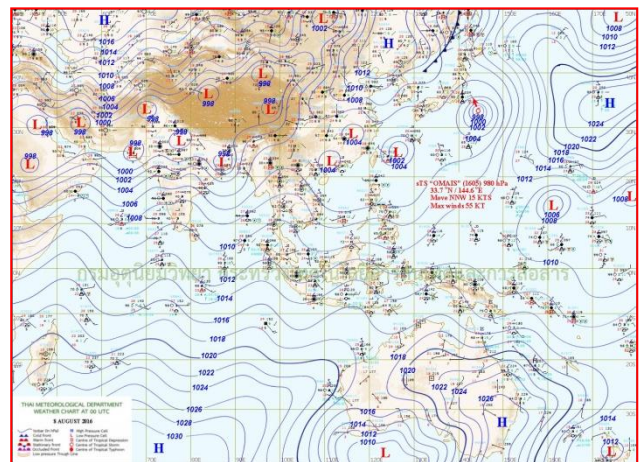
๗ ส.ค.๕๖ เวลา ๐๙:๐๐ น.

๒



๘ ส.ค.๕๖ เวลา ๑๕:๐๐ น.

๓



๘ ส.ค.๕๖ เวลา ๒๑:๐๐ น.

๔

มรสุมเล่นงานใต้-ออกฝนตก กทม.-ปริณทลชุ่มฉ่ำ!

กรมอุตุนิยมวิทยา รายงานลักษณะอากาศทั่วไป ประเทศไทยยังคงมีฝนตกต่อเนื่องกับมีฝนตกหนักถึงหนักมากบางแห่ง บริเวณจังหวัดจันทบุรี และตราด ขอให้ประชาชนบริเวณดังกล่าวระวังอันตรายจากฝนตกหนักถึงหนักมากรวมทั้งฝนที่ตกสะสมไว้ด้วย สำหรับทะเลอันดามันมีคลื่นสูงประมาณ ๒ เมตร ชาวเรือควรเดินเรือด้วยความระมัดระวัง ส่วนกรุงเทพมหานคร และปริณทลยังคงมีฝนตกและมีฝนตกหนักบางแห่งลักษณะสำคัญทางอุตุนิยมวิทยามรสุมตะวันตกเฉียงใต้กำลังปานกลาง ยังคงพัดปกคลุมทะเลอันดามัน ภาคใต้ และอ่าวไทยตอนบน ลักษณะเช่นนี้ทำให้ประเทศไทยมีฝนตกต่อเนื่องและมีฝนตกหนักบางแห่งบริเวณภาคใต้และภาคตะวันออก

พยากรณ์อากาศสำหรับประเทศไทยตั้งแต่เวลา ๐๖:๐๐ วันนี้ ถึง ๐๖:๐๐ วันพรุ่งนี้.

ภาคเหนือ มีเมฆเป็นส่วนมาก กับมีฝนฟ้าคะนอง ร้อยละ ๖๐ ของพื้นที่ ส่วนมากบริเวณจังหวัดแม่ฮ่องสอน เชียงใหม่ เชียงราย ลำพูน ลำปาง น่าน แพร่ และตาก อุณหภูมิต่ำสุด ๒๔-๒๕ องศาเซลเซียส อุณหภูมิสูงสุด ๓๐-๓๓ องศาเซลเซียส ลมตะวันตกเฉียงใต้ ความเร็ว ๑๐-๓๐ กม./ชม.

ภาคตะวันออกเฉียงเหนือ มีเมฆเป็นส่วนมาก กับมีฝนฟ้าคะนอง ร้อยละ ๔๐ ของพื้นที่ ส่วนมากบริเวณจังหวัดเลย หนองบัวลำภู อุดรธานี บึงรรมย์ สุรินทร์ และอุบลราชธานี อุณหภูมิต่ำสุด ๒๓-๒๕ องศาเซลเซียส อุณหภูมิสูงสุด ๓๒-๓๔ องศาเซลเซียส ลมตะวันตกเฉียงใต้ ความเร็ว ๑๐-๓๐ กม./ชม.

ภาคกลาง มีเมฆเป็นส่วนมาก กับมีฝนฟ้าคะนอง ร้อยละ ๔๐ ของพื้นที่ ส่วนมากบริเวณจังหวัดราชบุรี สุพรรณบุรี กาญจนบุรี ลพบุรี และสระบุรี อุณหภูมิต่ำสุด ๒๔-๒๕ องศาเซลเซียส อุณหภูมิสูงสุด ๓๒-๓๔ องศาเซลเซียส ลมตะวันตกเฉียงใต้ ความเร็ว ๑๕-๓๐ กม./ชม.

ภาคตะวันออก มีเมฆมาก กับมีฝนฟ้าคะนอง ร้อยละ ๗๐ ของพื้นที่ และมีฝนตกหนักถึงหนักมากบางแห่ง บริเวณจังหวัดจันทบุรี และตราด อุณหภูมิต่ำสุด ๒๓-๒๕ องศาเซลเซียส อุณหภูมิสูงสุด ๓๐-๓๓ องศาเซลเซียส ลมตะวันตกเฉียงใต้ ความเร็ว ๑๕-๓๕ กม./ชม. ทะเลมีคลื่นสูง ๑-๒ เมตร บริเวณฝนฟ้าคะนองคลื่นสูงมากกว่า ๒ เมตร

ภาคใต้ (ฝั่งตะวันออก)มีเมฆเป็นส่วนมาก กับมีฝนฟ้าคะนอง ร้อยละ ๔๐ ของพื้นที่ ส่วนมากบริเวณจังหวัดเพชรบุรี ประจวบคีรีขันธ์ ชุมพร สุราษฎร์ธานี และนครศรีธรรมราช อุณหภูมิต่ำสุด ๒๔-๒๖ องศาเซลเซียส อุณหภูมิสูงสุด ๓๒-๓๔ องศาเซลเซียส ลมตะวันตกเฉียงใต้ ความเร็ว ๑๕-๓๕ กม./ชม. ทะเลมีคลื่นสูง ๑-๒ เมตร บริเวณฝนฟ้าคะนองคลื่นสูงมากกว่า ๒ เมตร

ภาคใต้ (ฝั่งตะวันตก) มีเมฆเป็นส่วนมาก กับมีฝนฟ้าคะนอง ร้อยละ ๖๐ ของพื้นที่ และมีฝนตกหนักบางแห่ง ส่วนมากบริเวณจังหวัดระนอง พังงา ภูเก็ต และกระบี่ อุณหภูมิต่ำสุด ๒๒-๒๕ องศาเซลเซียส อุณหภูมิสูงสุด ๓๐-๓๔ องศาเซลเซียส ลมตะวันตกเฉียงใต้ ความเร็ว ๒๐-๓๕ กม./ชม. ทะเลมีคลื่นสูงประมาณ ๒ เมตร บริเวณที่มีฝนฟ้าคะนองคลื่นสูงมากกว่า ๒ เมตร

กรุงเทพมหานครและปริณทล มีเมฆเป็นส่วนมาก กับมีฝนฟ้าคะนอง ร้อยละ ๖๐ ของพื้นที่ และมีฝนตกหนักบางแห่ง อุณหภูมิต่ำสุด ๒๔-๒๕ องศาเซลเซียส อุณหภูมิสูงสุด ๓๒-๓๔ องศาเซลเซียส ลมตะวันตกเฉียงใต้ ความเร็ว ๑๕-๓๐ กม./ชม.

เม็กซิโกเจอ “ดินถล่ม” คร่าอย่างน้อย ๓๘ ศพจากอิทธิพลพายุไซรอน “เอิร์ล”

ชาวบ้านต่างยื่นดูบ้านเรือนของตนที่พังพินาศไปกับตา หลังเกิดเหตุดินถล่มที่เมืองฮูอาชินันโก (Huachinango) ในรัฐปวยบลาของเม็กซิโก

ฝนที่ตกหนักจากอิทธิพลของพายุไซรอน “เอิร์ล” ทำให้เกิดดินถล่มในเม็กซิโก คร่าชีวิตประชาชนอย่างน้อย ๓๘ ราย ขณะที่พายุลูกใหม่กำลังเริ่มก่อตัวขึ้นริมฝั่งมหาสมุทรแปซิฟิก เจ้าหน้าที่เม็กซิโกรายงานเมื่อวันอาทิตย์ (๗ ส.ค.)

เจ้าหน้าที่ได้รับรายงานผู้เสียชีวิต ๒๘ รายจากเหตุดินถล่มที่บ้านเรือนประชาชนที่รัฐปวยบลา โดยเหยื่อ ๑๕ คนเป็นผู้เยาว์ นอกจากนี้ยังมีผู้เสียชีวิตอีก ๑๐ รายด้วยสาเหตุเดียวกันที่รัฐเวรากูซ

ฝ่ายบริหารรัฐปวยบลา ระบุว่า ที่เมืองฮูอาชินันโก (Huachinango) มีฝนตกหนักใน ๒๔ ชั่วโมงเทียบเท่าปริมาณฝนเฉลี่ยใน ๑ เดือน เป็นเหตุให้ดินบนเนินเขาไหลลงมาทับหมู่บ้าน คร่าชีวิตชาวบ้านไป ๑๑ คน รวมถึงเด็ก ๆ ๘ คน

ทางหลวงในรัฐปวยบลาถูกตัดขาดหลายเส้นทาง มีสะพานถล่ม ๒ จุด ขณะที่หลายเมืองประสบปัญหาไฟฟ้าดับ ราฟาเอล โมเรโน วัลเล ผู้ว่าการรัฐปวยบลา ยืนยันว่ารัฐจะเร่งซ่อมแซมโครงสร้างพื้นฐานที่ได้รับความเสียหายจากพายุ และโพสต์ภาพตนเอง ขณะเดินลุยโคลนช่วยเหลือชาวบ้านลงสื่อทวิตเตอร์

ประชาชนราว ๒๐๐ คนในรัฐปวยบลาต้องกลายเป็นคนไร้บ้าน ส่วนที่รัฐเวรากูซได้มีคำสั่งอพยพชาวบ้านหลายสิบล้านคน เนื่องจากแม่น้ำเออแลนตลิ่ง

เอิร์ลพัดเข้าสู่ภาคใต้ของเบลีซทางชายฝั่งแคริบเบียนด้วยความรุนแรงเทียบเท่า “เฮอริเคน” เมื่อวันพุธที่ผ่านมา (๓) ก่อนจะเคลื่อนเข้าสู่เม็กซิโกในวันพฤหัสบดี (๔) และอ่อนกำลังลงเป็นพายุดีเปรสชันเมื่อช่วงสุดสัปดาห์

อย่างไรก็ตาม พายุลูกนี้เริ่มเคลื่อนตัวเข้าใกล้กับพายุโซนร้อน “ฮาเวียร์” ซึ่งกำลังก่อตัวในมหาสมุทรแปซิฟิก โดยสำนักงานอุตุนิยมวิทยาสหรัฐฯ เตือนว่าจะทำให้มีฝนตกหนักและลมกระโชกแรงบริเวณภาคตะวันตกเฉียงใต้ของเม็กซิโกในอีกไม่กี่วันข้างหน้า

ศูนย์เฮอริเคนแห่งชาติสหรัฐฯ ซึ่งตั้งอยู่ที่เมืองไมอามี ระบุว่า ขณะนี้พายุโซนร้อนฮาเวียร์อยู่ห่างจากเมือง คาโบ ซาน ลูกัสของเม็กซิโกไปทางตะวันตกเฉียงใต้ราวๆ ๔๐๕ กิโลเมตร (ผู้จัดการ)