



รายงานการเฝ้าระวังติดตามสถานการณ์น้ำ ๒๔ ชั่วโมง

ศูนย์ป้องกันวิกฤติน้ำ กรมทรัพยากรน้ำ กระทรวงทรัพยากรธรรมชาติและสิ่งแวดล้อม
โทรศัพท์ ๐ ๒๒๘๘ ๖๖๓๑ โทรสาร ๐ ๒๒๘๘ ๖๖๒๙ <http://www.dwr.go.th>

รายงานฉบับที่ ๖๕๐/๒๕๖๑

เวลา ๐๘.๐๐ น.

วันที่ ๒๓ พฤศจิกายน ๒๕๖๑

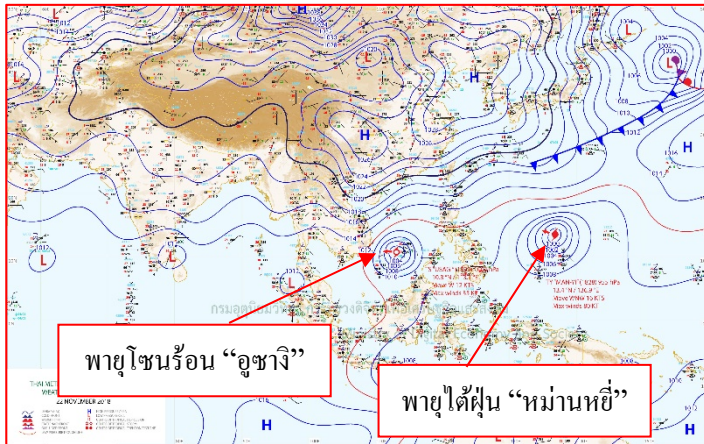
เรื่อง รายงานการเฝ้าระวังติดตามสถานการณ์น้ำ ๒๔ ชั่วโมง

เรียนรมว.ทส. เลขาธิการ รมว.ทส.ปท.ทส. รอง ปท.ทส. อทน. รอง อทน. และหน่วยงานที่เกี่ยวข้อง

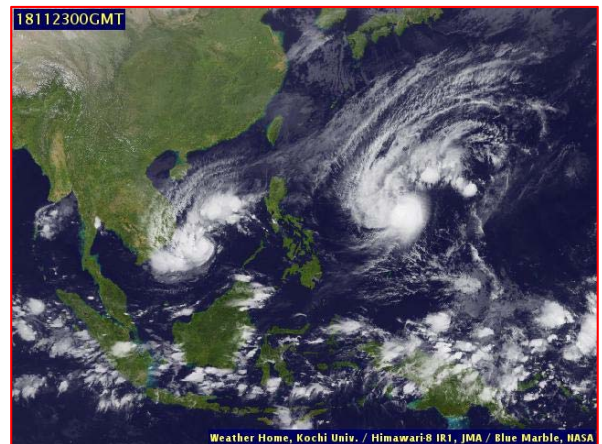
กรมทรัพยากรน้ำขอรายงานการเฝ้าระวังและติดตามสถานการณ์น้ำ ประจำวันที่ ๒๓ พฤศจิกายน ๒๕๖๑ ดังนี้

๑. สภาวะอากาศ เวลา ๐๖.๐๐ น. (ที่มา: กรมอุตุนิยมวิทยา)

พยากรณ์อากาศ ๒๔ ชั่วโมงข้างหน้า บริเวณภาคเหนือ ภาคตะวันออกเฉียงเหนือมีอากาศเย็นในตอนเช้า กับมีลมแรง และอุณหภูมิจะลดลง ๑-๓ องศาเซลเซียส สำหรับภาคกลาง และภาคตะวันออก มีฝนบางพื้นที่ ส่วนบริเวณภาคใต้มีฝนลดลง อนึ่ง พายุโซนร้อน “อุซางิ” (Usagi) ในทะเลจีนใต้ตอนกลางกำลังเคลื่อนตัวทางทิศตะวันตกค่อนทางใต้เล็กน้อยด้วยความเร็ว ประมาณ ๒๐ กิโลเมตรต่อชั่วโมง และคาดว่าจะในช่วงวันที่ ๒๔-๒๖ พ.ย. ๖๑ พายุนี้จะเคลื่อนเข้าใกล้ชายฝั่งทางตอนใต้ของประเทศเวียดนาม และจะอ่อนกำลังลงตามลำดับ โดยพายุนี้ยังไม่มีผลกระทบต่อประเทศไทย

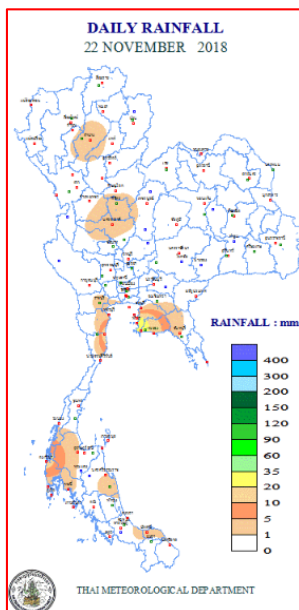


แผนที่อากาศ วันที่ ๒๓ พ.ย. ๒๕๖๑ เวลา ๐๑.๐๐ น.



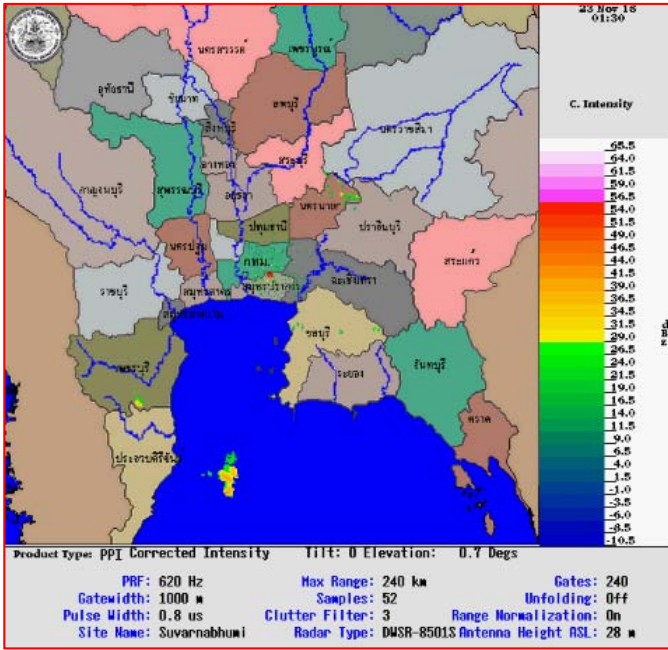
ภาพถ่ายดาวเทียม วันที่ ๒๓ พ.ย. ๒๕๖๑ เวลา ๐๗.๐๐ น.

๒. ปริมาณฝนสะสม ณ เวลา ๐๗.๐๐ น. (เมื่อวาน) - ๐๗.๐๐ น. (วันนี้) (ที่มา: กรมอุตุนิยมวิทยา)

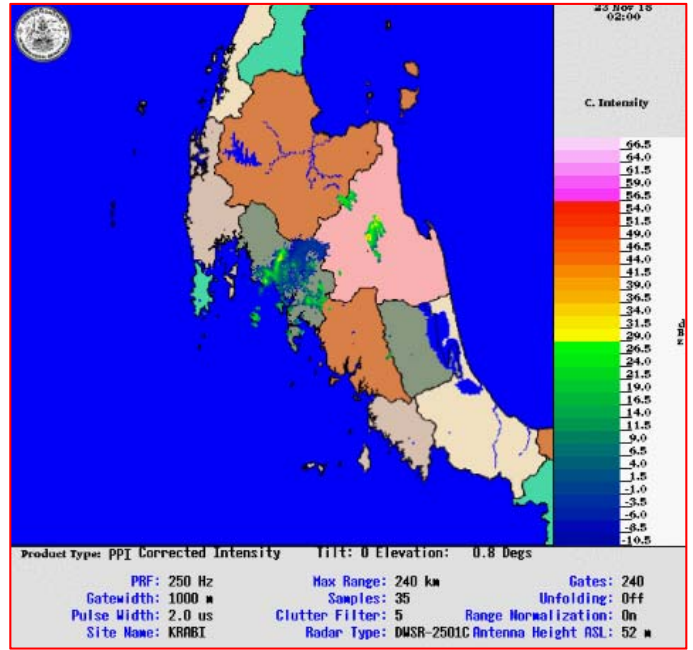


| จุดตรวจวัด | ปริมาณฝน (มม.) |
|-------------------------|----------------|
| จ.ชลบุรี (สัตหีบ) | ๓๐.๔ |
| จ.ระยอง (ห้วยโป่ง สกข.) | ๒๔.๐ |
| จ.ชลบุรี (แหลมฉบัง) | ๒๐.๖ |
| จ.ระยอง | ๑๕.๓ |
| จ.พังงา (ตะกั่วป่า) | ๑๔.๒ |
| จ.สมุทรปราการ (สกข.) | ๑๑.๒ |
| จ.ชลบุรี (เกาะสีชัง) | ๖.๕ |

๓.เรดาร์ตรวจอากาศ ณ วันที่ ๒๓ พฤศจิกายน ๒๕๖๑ (ที่มา: กรมอุตุนิยมวิทยา)



สถานีสุวรรณภูมิเวลา ๐๘.๓๐ น.



สถานีกระบี่ เวลา ๐๙.๐๐ น.

จากเรดาร์ตรวจอากาศจะพบว่ามีกุ่มเมฆฝนกระจายบริเวณภาคกลาง ภาคตะวันออก และภาคใต้ของประเทศไทย

๔.สถานการณ์น้ำในอ่างเก็บน้ำขนาดใหญ่ ณ วันที่ ๒๒ พฤศจิกายน ๒๕๖๑(ที่มา: กรมชลประทาน)

สภาพน้ำในอ่างเก็บน้ำขนาดใหญ่ปริมาณน้ำในอ่างฯ ๕๗,๑๘๓ ล้าน ลบ.ม. คิดเป็นร้อยละ ๘๑ (ปริมาณน้ำใช้การได้ ๓๓,๖๔๑ ล้าน ลบ.ม. คิดเป็นร้อยละ ๗๑) ปริมาณน้ำในอ่างฯ เทียบกับปี ๒๕๖๐ (๕๙,๘๗๓ ล้าน ลบ.ม. คิดเป็นร้อยละ ๘๔) น้อยกว่าปี ๒๕๖๐ จำนวน ๒,๖๙๐ ล้าน ลบ.ม. ปริมาณน้ำไหลลงอ่างฯ จำนวน ๖๗.๒๕ ล้าน ลบ.ม.ปริมาณน้ำระบายจำนวน ๑๐๔.๔๗ ล้าน ลบ.ม. สามารถรับน้ำได้อีก ๑๓,๗๖๖ ล้าน ลบ.ม.

| อ่างเก็บน้ำ | ปริมาตรน้ำในอ่าง | | ปริมาตรน้ำใช้การได้ | | ปริมาตรน้ำไหลลงอ่าง | | ปริมาตรน้ำระบาย | | ปริมาตรน้ำรับได้อีก (ล้าน ม.³) (ความจุที่ รนส.- ปริมาตรน้ำปัจจุบัน) |
|--------------------|--------------------|--------------|---------------------|-------------|---------------------|---------------------|-------------------|---------------------|---|
| | ปริมาตร (ล้าน ม.³) | % น้ำเก็บกัก | ปริมาตร (ล้าน ม.³) | % น้ำใช้การ | วันนี้ (ล้าน ม.³) | เมื่อวาน (ล้าน ม.³) | วันนี้ (ล้าน ม.³) | เมื่อวาน (ล้าน ม.³) | |
| ๑.ภูมิพล | ๙,๗๓๐ | ๗๒ | ๕,๙๓๐ | ๖๑ | ๘.๘๐ | ๑๓.๘๑ | ๑๘.๔๐ | ๑๘.๔๐ | ๓,๗๓๒ |
| ๒.สิริกิติ์ | ๘,๑๖๖ | ๘๖ | ๕,๓๑๖ | ๘๐ | ๗.๙๓ | ๗.๙๙ | ๒๑.๕๓ | ๒๑.๕๙ | ๒,๓๔๒ |
| ๓.จุฬารัตน์ | ๑๑๘ | ๗๒ | ๘๑ | ๖๔ | ๑.๓๙ | ๑.๗๑ | ๐.๐๐ | ๐.๐๐ | ๖๓ |
| ๔.อุบลรัตน์ | ๘๓๕ | ๓๔ | ๒๕๔ | ๑๔ | ๑.๖๒ | ๑.๖๒ | ๐.๕๐ | ๐.๕๐ | ๓,๘๐๕ |
| ๕.ลำปาว | ๑,๒๑๖ | ๖๑ | ๑,๑๑๖ | ๕๙ | ๑.๔๖ | ๐.๐๐ | ๑.๔๖ | ๑.๔๗ | ๑,๒๓๔ |
| ๖.สิรินธร | ๑,๓๔๙ | ๖๙ | ๕๑๗ | ๔๖ | ๐.๐๐ | ๐.๐๐ | ๑.๐๗ | ๑.๓๗ | ๖๑๗ |
| ๗.ป่าสักชลสิทธิ์ | ๗๑๒ | ๗๔ | ๗๐๙ | ๗๔ | ๐.๐๐ | ๐.๐๐ | ๒.๑๙ | ๒.๑๙ | ๒๔๘ |
| ๘.ศรีนครินทร์ | ๑๖,๓๙๘ | ๙๒ | ๖,๑๓๓ | ๘๒ | ๑๐.๕๙ | ๑๐.๖๖ | ๑๒.๙๕ | ๑๒.๗๐ | ๒,๓๗๒ |
| ๙.วชิราลงกรณ์ | ๗,๖๒๖ | ๘๖ | ๔,๖๑๔ | ๗๙ | ๗.๖๙ | ๔.๑๕ | ๑๔.๐๐ | ๑๔.๐๔ | ๓,๓๗๔ |
| ๑๐.ขุนด่านปราการชล | ๒๑๔ | ๙๕ | ๒๐๙ | ๙๕ | ๐.๑๖ | ๐.๒๗ | ๑.๑๓ | ๑.๐๕ | ๑๑ |
| ๑๑.รัชชประภา | ๔,๘๐๓ | ๘๕ | ๓,๔๕๒ | ๘๑ | ๙.๙๘ | ๓.๘๗ | ๖.๓๐ | ๕.๑๔ | ๑,๓๔๑ |
| ๑๒.บางบาล | ๙๔๙ | ๖๕ | ๖๗๓ | ๕๗ | ๔.๕๐ | ๓.๖๕ | ๖.๙๙ | ๗.๐๑ | ๖๔๑ |

๕.สถานการณ์น้ำในประเทศ ณ วันที่ ๒๐ - ๒๓ พฤศจิกายน ๒๕๖๑ (ที่มา: กรมชลประทาน)

| สถานี | แม่น้ำ | อำเภอ | จังหวัด | ระดับตลิ่ง (ม.รทก.) | ระดับน้ำ (ม.รทก.) | | | | แนวโน้ม | เปรียบเทียบระดับตลิ่ง |
|-------|-------------|--------------|---------------|---------------------|-------------------|---------|----------|---------|-----------|-----------------------|
| | | | | | อังคาร | พุธ | พฤหัสบดี | ศุกร์ | | |
| | | | | | ๒๐ พ.ย. | ๒๑ พ.ย. | ๒๒ พ.ย. | ๒๓ พ.ย. | | |
| P.๑ | ปิง | เมือง | เชียงใหม่ | ๓.๗๐ | ๑.๓๓ | ๑.๓๗ | ๑.๔๐ | ๑.๓๐ | ลดลง | -๒.๔๐ |
| W.๑C | วัง | เมือง | ลำปาง | ๕.๒๐ | -๐.๒๐ | ๐.๓๗ | ๐.๒๘ | *** | **** | *** |
| Y.๑๖ | ยม | บางระกำ | พิษณุโลก | ๗.๓๐ | ๒.๒๙ | ๑.๗๗ | ๑.๖๑ | ๑.๑๕ | ลดลง | -๖.๑๓ |
| N.๗A | น่าน | เมือง | พิจิตร | ๙.๘๗ | ๓.๒๘ | ๓.๓๙ | ๓.๔๘ | ๓.๕๘ | เพิ่มขึ้น | -๗.๖๐ |
| C.๒ | เจ้าพระยา | เมือง | นครสวรรค์ | ๒๖.๒๐ | ๑๘.๗๓ | ๑๘.๗๐ | ๑๘.๖๕ | ๑๘.๖๖ | เพิ่มขึ้น | -๗.๕๔ |
| C.๑๓ | เจ้าพระยา | สรรพยา | ชัยนาท | ๑๖.๓๔ | ๕.๙๐ | ๕.๙๐ | ๕.๙๐ | ๕.๙๐ | ทรงตัว | -๑๐.๔๔ |
| M.๖A | มูล | สตึก | บุรีรัมย์ | ๖.๐๐ | ๑.๔๗ | ๑.๓๑ | ๑.๓๓ | ๑.๓๗ | เพิ่มขึ้น | -๔.๖๓ |
| M.๗ | มูล | เมือง | อุบลราชธานี | ๗.๐๐ | ๒.๕๑ | ๒.๔๗ | ๒.๕๐ | ๒.๔๙ | ลดลง | -๔.๕๑ |
| M.๑๙๑ | ลำตะคอง | เมือง | นครราชสีมา | ๓.๐๐ | ๐.๘๘ | ๐.๘๖ | ๐.๘๔ | ๐.๙๙ | เพิ่มขึ้น | -๒.๐๑ |
| M.๖๙ | ลำเซบก | โครงการพัฒนา | อุบลราชธานี | ๗.๓๐ | ๕.๕๙ | ๕.๕๘ | ๕.๕๕ | ๕.๕๗ | เพิ่มขึ้น | -๑.๗๓ |
| X.๖๔ | คลองท่าแซะ | ท่าแซะ | ชุมพร | ๑๗.๑๓ | ๙.๙๐ | ๘.๕๒ | ๘.๒๕ | ๘.๙๗ | เพิ่มขึ้น | -๘.๑๖ |
| X.๑๔๙ | คลองกลาย | นบพิตำ | นครศรีธรรมราช | ๓๓.๙๖ | ๒๙.๒๓ | ๒๙.๕๕ | ๒๙.๕๘ | ๒๙.๑๙ | ลดลง | -๔.๗๗ |
| X.๒๗๔ | แม่น้ำโก-ลก | แว้ง | นราธิวาส | ๒๔.๑๘ | ๑๘.๘๐ | ๑๘.๗๖ | ๑๘.๗๐ | ๑๘.๗๖ | เพิ่มขึ้น | -๕.๔๒ |
| X.๓๗A | แม่น้ำตาปี | พระแสง | สุราษฎร์ธานี | ๑๑.๗๐ | ๗.๗๔ | ๗.๔๖ | ๗.๙๒ | ๘.๗๕ | เพิ่มขึ้น | -๒.๐๑ |

*** ยังไม่ได้รับรายงาน

สถานการณ์น้ำในพื้นที่ลุ่มน้ำโขง ณ วันที่ ๑๙ พฤศจิกายน ๒๕๖๑ (ที่มา: Mekong River Commission (MRC))

| สถานี | ปริมาณฝน ๒๔ ชม. (มม) | ระดับอ้างอิง (ม.รทก.) | ระดับตลิ่ง (ม.) | ระดับน้ำ (ม.) ๑๙ พ.ย. | เปรียบเทียบระดับตลิ่ง | ระดับน้ำคาดการณ์ (ม.) | | | แนวโน้ม |
|--------------------------|----------------------|-----------------------|-----------------|-----------------------|-----------------------|-----------------------|---------|---------|-----------|
| | | | | | | ๒๐ พ.ย. | ๒๑ พ.ย. | ๒๒ พ.ย. | |
| อ.เชียงแสน จ.เชียงราย | ๐.๐ | ๓๕๗.๑๑๐ | ๑๒.๘๐ | ๓.๐๕ | -๙.๗๕ | ๓.๐๘ | ๓.๐๕ | ๓.๐๓ | เพิ่มขึ้น |
| อ.เชียงคาน จ.เลย | ๒.๐ | ๑๙๔.๑๑๘ | ๑๖.๐๐ | ๖.๖๘ | -๙.๓๒ | ๖.๘๒ | ๖.๘๗ | ๖.๙๓ | เพิ่มขึ้น |
| อ.เมือง จ.หนองคาย | ๐.๕ | ๑๕๓.๖๔๘ | ๑๒.๒๐ | ๓.๗๒ | -๘.๔๘ | ๓.๖๒ | ๓.๗๗ | ๓.๘๗ | ลดลง |
| อ.เมือง จ.นครพนม | ๐.๐ | ๑๓๐.๙๖๑ | ๑๒.๐๐ | ๓.๑๙ | -๘.๘๑ | ๓.๑๖ | ๓.๑๔ | ๓.๑๐ | ลดลง |
| อ.เมือง จ.มุกดาหาร | ๐.๐ | ๑๒๔.๒๑๙ | ๑๒.๕๐ | ๓.๔๐ | -๙.๑๐ | ๓.๓๒ | ๓.๓๐ | ๓.๒๘ | ลดลง |
| อ.โขงเจียม จ.อุบลราชธานี | ๐.๐ | ๘๙.๐๓๐ | ๑๔.๕๐ | ๓.๙๕ | -๑๐.๕๕ | ๓.๗๖ | ๓.๖๑ | ๓.๕๓ | ลดลง |

***เนื่องจากปัจจุบันสถานการณ์น้ำน้อย MRC จึงมีการปรับปรุงข้อมูลเป็นรายสัปดาห์

๖.สถานการณ์เตือนภัย Early Warning ณ วันที่ ๒๓ พฤศจิกายน ๒๕๖๑ (ที่มา: สำนักวิจัย พัฒนาและอุทกวิทยา กรมทรัพยากรน้ำ) [เวลา ๑๕.๐๐ น.(เมื่อวาน) - ๐๘.๐๐ น. (วันนี้)]

| การแจ้งเตือน | สถานี | การแจ้งเตือน |
|--------------------------|-------|--------------|
| เตือนสีแดง (อพยพ) | - | - |
| เตือนสีเหลือง (เตือนภัย) | - | - |
| เตือนสีเขียว (เฝ้าระวัง) | - | - |

*** ไม่มีสถานการณ์

๗.สถานการณ์ธรณีพิบัติภัย ณ วันที่ ๒๓ พฤศจิกายน ๒๕๖๑ (ที่มา : กรมทรัพยากรธรณี)

เนื่องจากในพื้นที่เสี่ยงดินถล่ม มีปริมาณน้ำฝนไม่ถึงเกณฑ์การเฝ้าระวัง ประกอบกับบางพื้นที่ไม่มีฝนตก จึงไม่มีพื้นที่ติดตามสถานการณ์พิบัติภัยดินถล่มและน้ำป่าไหลหลาก

๘.เหตุการณ์วิกฤตน้ำปัจจุบัน ณ วันที่ ๒๓ พฤศจิกายน ๒๕๖๑ [เวลา ๑๕.๐๐ น.(เมื่อวาน) - ๐๘.๐๐ น. (วันนี้)]

ไม่มีสถานการณ์

๙.สถานการณ์อุทกภัย ณ วันที่ ๒๓ พฤศจิกายน ๒๕๖๑ (ที่มา :กรมป้องกันและบรรเทาสาธารณภัย)

น้ำไหลหลาก

จ.นครศรีธรรมราช วันที่ ๒๑ พ.ย.๖๑ ฝนตกหนักทำเกิดน้ำไหลหลากในพื้นที่ ๗ อำเภอ ๔๐ ตำบล ๓๑๓ หมู่บ้าน ดังนี้
 อ.นบพิตำ ต.นบพิตำ (ม.๑-๙) ต.กรุงชิง (ม.๑-๑๑) ต.กะทรอ (ม.๑-๙) ต.นาแหรง (ม.๑-๙) อ.สิชล ต.เทพราช (ม.๑-๑๕)
 ต.เปลี่ยน (ม.๑-๖,๕-๑๔) ต.เสาเภา (ม.๑-๑๖) ต.เขาน้อย (ม.๑-๗) ต.สี่ขีด (ม.๑-๑๓) ต.ฉลอง (ม.๑-๑๑) ต.ทุ่งไผ่ (ม.๑-๘)
 ต.ทุ่งปรัง (ม.๑-๑๖) ต.สิชล (ม.๑-๑๐) อ.พรหมคีรี ต.พรหมโลก (ม.๑-๘) ต.บ้านเกาะ (ม.๑-๗) ต.นาเรียง (ม.๑-๘) ต.อินคีรี
 (ม.๑-๗) ต.ทอนหงส์ (ม.๑-๙) อ.ท่าศาลา ต.ดอนตะโก (ม.๑-๖) ต.โมคลาน (ม.๑-๑๕) ต.ท่าซัน (ม.๑,๒,๔,๖,๘,๑๐,๑๒)
 ต.สระแก้ว (ม.๗,๑๑) ต.หัวตะพาน (ม.๑-๙) ต.ไทยบุรี (ม.๑-๑๐) ต.กลาย (ม.๗-๙) อ.พิปูน ต.ยางคอน (ม.๒-๕) ต.กะทูน
 (ม.๔) อ.หัวไทร ต.หน้าสตน (ม.๗) อ.เมืองฯ ต.ปากพูน (ม.๑,๒,๔,๕,๑๐,๑๑,๑๒) ต.นาเคียน (ม.๑-๙) ต.โพธิ์เสด็จ (ม.๑-๙)
 ต.กำแพงเขา (ม.๗) ต.ท่าซึก (ม.๑,๒,๖,๘) ต.ท่าจิว (ม.๑-๘) ต.ปากนคร (ม.๒,๓,๔,๖) ต.มะม่วงสองต้น (ม.๑-๕) ต.ท่าไร่
 (ม.๓-๖) ต.นาทราย (ม.๑-๖) ต.ไชยมนตรี (ม.๑-๕) ประชาชนได้รับ ผลกระทบ ๓๓,๑๘๕ ครัวเรือน ๑๐๕,๘๘๔ คน
 คอสะพาน ๓ แห่ง วัต ๓ แห่ง โรงเรียน ๒ แห่ง ไม่มีผู้บาดเจ็บและเสียชีวิต ปัจจุบันมีฝนเล็กน้อยในพื้นที่ระดับน้ำลดลง

๑๐.การคาดหมายลักษณะอากาศ ๗ วันข้างหน้า (ระหว่างวันที่ ๒๒ - ๒๘ พฤศจิกายน ๒๕๖๑)

ในช่วงวันที่ ๒๓-๒๘ พ.ย. ประเทศไทยตอนบนจะมีฝนฟ้าคะนองเกิดขึ้นในระยะแรก หลังจากนั้นอุณหภูมิจะลดลง ๔-๖ องศาเซลเซียส ในภาคเหนือและภาคตะวันออกเฉียงเหนือ สำหรับภาคใต้มีฝนตกต่อเนื่อง

๑๑.โครงการพัฒนาแหล่งน้ำ (สำนักอนุรักษ์และฟื้นฟูแหล่งน้ำกรมทรัพยากรน้ำ ข้อมูล ณ วันที่ ๑๒ พฤศจิกายน ๒๕๖๑)

| ลำดับที่ | ชื่อโครงการ | พื้นที่ดำเนินการ | | | | ความจุ เก็บกัก (ล้าน ลบ.ม.) | ปริมาณ ปัจจุบัน (ล้าน ลบ.ม.) |
|----------|---|---|----------------|-----------------|-------------|-----------------------------------|------------------------------------|
| | | ตำบล | อำเภอ | จังหวัด | ลุ่มน้ำหลัก | | |
| ๑ | โครงการอนุรักษ์ฟื้นฟูแหล่งน้ำห้วยไม้แดง | | บ้านคา,สวนผึ้ง | ราชบุรี | แม่กลอง | วางท่อฝนน้ำ | - |
| ๒ | โครงการอนุรักษ์ฟื้นฟูแหล่งน้ำหนองแขมหลวง | ต.แม่ปู้ | แม่พริก | ลำปาง | วัง | ๒.๖๙ | ๐.๑๙ |
| ๓ | โครงการอนุรักษ์ฟื้นฟูแหล่งน้ำทุ่งกระเด็น | เยี่ยปราสาท,ท่า โพธิ์, ทุ่งกระเด็น ,ทุ่งตาด | หนองกี่ | บุรีรัมย์ | มูล | ๘.๖๓ | ๔.๙๓ |
| ๔ | โครงการอนุรักษ์ฟื้นฟูแหล่งน้ำบึงกิว (บึงจิว) | ธงธานี,บึงนคร | ธวัชบุรี | ร้อยเอ็ด | ชี | ๔.๘๖ | ๓.๘๙ |
| ๕ | โครงการอนุรักษ์ฟื้นฟูแหล่งน้ำหนองตีนตอย | สามเงา,ยกกระบัตร | สามเงา | ตาก | วัง | ๕.๕๐ | ๖.๑๓ |
| ๖ | โครงการอนุรักษ์ฟื้นฟูแหล่งน้ำหนองบัวพระเจ้าหลวง | เชิงคอย | ดอกสะเก็ด | เชียงใหม่ | ปิง | ๐.๔๕ | ๐.๔๔ |
| ๗ | โครงการอนุรักษ์ฟื้นฟูแหล่งน้ำคลองพระปรัง | | กบินทร์บุรี | ปราจีนบุรี | ปราจีนบุรี | ก่อสร้างฝาย | - |
| ๘ | โครงการอนุรักษ์ฟื้นฟูแหล่งน้ำหนองบัวลอย | แม่ยม | เมือง | แพร่ | ยม | ๒.๕๐ | ๒.๒๑ |
| ๙ | โครงการอนุรักษ์ฟื้นฟูแหล่งน้ำคลองหลุมทองหลวง | สิงหนาท | ลาดบัวหลวง | พระนครศรีอยุธยา | เจ้าพระยา | - | - |
| ๑๐ | โครงการอนุรักษ์ฟื้นฟูแหล่งน้ำบึงสีไฟ | | เมือง | พิจิตร | น่าน | ๐.๖๐ | ๐.๕๑ |
| ๑๑ | โครงการอนุรักษ์ฟื้นฟูแหล่งน้ำพื้นที่บางระกำ | | บางระกำ | พิษณุโลก | ยม | ๒.๐๑ | ๑.๔๔ |
| ๑๒ | โครงการอนุรักษ์ฟื้นฟูแหล่งน้ำห้วยหลวง-หนองหายฯ | | กุมภวาปี | อุดรธานี | ชี | ๑๐๗.๘๗ | ๘๕.๓๗ |
| ๑๓ | โครงการอนุรักษ์ฟื้นฟูแหล่งน้ำโครงการลำนํ้าอิ่ง | | แม่ใจ,เมือง | พะเยา | โขง | ๑.๐๓ | ๐.๗๔ |
| ๑๔ | โครงการอนุรักษ์ฟื้นฟูแหล่งน้ำหนองลาดควาย | นาแต่ | คำตากล้า | สกลนคร | โขง | ๓.๔๕ | ๔.๖๓ |
| ๑๕ | โครงการอนุรักษ์ฟื้นฟูแหล่งน้ำแจะแม่ (พื้นที่แก้มลิงทุ่งเชียงตึก) | แจะแม่,ในเมือง | เมือง | อุบลราชธานี | มูล | ๒.๐๐ | ๑.๓๑ |
| | รวม | | | | | ๑๔๑.๕๙ | ๑๑๑.๘๐ |

***มีการปรับปรุงข้อมูลราย ๒ สัปดาห์

๑๒. การช่วยเหลือเพื่อบรรเทาสถานการณ์ภัยแล้ง (กรมทรัพยากรน้ำ)

สรุปการสูบน้ำ และบริการน้ำดื่ม เพื่อช่วยเหลือสถานการณ์ภัยแล้ง ตั้งแต่ ๒๙ ตุลาคม - ๒๑ พฤศจิกายน พ.ศ. ๒๕๖๑

| หน่วยงาน | จังหวัด | ปริมาณสูบน้ำ (ลบ.ม.) | ปริมาณแจกจ่ายน้ำ (ลิตร) | ประโยชน์ที่ได้รับ | | |
|----------|------------|-------------------------|----------------------------|-------------------|---------|---------|
| | | | | อุปโภค-บริโภค | | |
| | | | | ครัวเรือน | ประชากร | พื้นที่ |
| ภาค ๒ | นครสวรรค์ | ๑๗๙,๘๒๐ | - | - | - | ๑,๐๐๐ |
| | อุทัยธานี | ๒๓๙,๗๖๐ | - | - | - | ๒,๐๐๐ |
| ภาค ๔ | ขอนแก่น | ๔๖๗,๔๔๐ | - | ๗๘๗ | ๓,๖๗๓ | - |
| | มหาสารคาม | ๒๘,๐๐๐ | - | ๘๘ | ๕๒๑ | - |
| | ร้อยเอ็ด | ๙,๖๐๐ | - | - | - | - |
| ภาค ๕ | บุรีรัมย์ | ๒๙๓,๒๐๐ | - | ๘๕๖ | ๓,๗๒๘ | - |
| | นครราชสีมา | ๑๒๐,๗๕๐ | - | ๗๙๙ | ๒,๙๖๑ | - |
| ภาค ๖ | ปราจีนบุรี | ๑๙๒,๐๐๐ | - | ๒๕๑ | ๘๒๐ | ๑,๖๕๐ |
| ภาค ๙ | อุดรดิตถ์ | - | ๑๒๕ | ๘๕๒ | ๒,๓๐๐ | - |
| | | ๑,๕๓๐,๕๗๐ | ๑๒๕ | ๓,๖๓๓ | ๑๔,๐๐๓ | ๔,๖๕๐ |

๑๓. การช่วยเหลือเพื่อบรรเทาสถานการณ์อุทกภัย (กรมทรัพยากรน้ำ)

สรุปการสูบน้ำ และบริการน้ำดื่ม เพื่อช่วยเหลือสถานการณ์อุทกภัย ตั้งแต่ ๒๙ ตุลาคม - ๒๑ พฤศจิกายน พ.ศ. ๒๕๖๑

| หน่วยงาน | จังหวัด | ปริมาณสูบน้ำ (ลบ.ม.) | ปริมาณแจกจ่ายน้ำ (ลิตร) | ประโยชน์ที่ได้รับ | | |
|----------|--------------|-------------------------|----------------------------|-------------------|---------|---------|
| | | | | อุปโภค-บริโภค | | |
| | | | | ครัวเรือน | ประชากร | พื้นที่ |
| ภาค ๗ | เพชรบุรี | ๙,๗๒๐ | - | ๒,๖๐๐ | ๑๑,๐๐๐ | - |
| | นครปฐม | ๒๔,๓๐๐ | - | ๑๕๐ | ๘๐๐ | ๑,๐๐๐ |
| ภาค ๑๐ | ชุมพร | ๒,๔๐๐ | - | ๓๕ | ๑๒๐ | ๑๕ |
| | ภูเก็ต | ๓,๒๐๐ | - | ๙๘๐ | ๔,๒๒๕ | ๕,๖๐๐ |
| | สุราษฎร์ธานี | ๑,๖๐๐ | - | ๑๐ | ๓๐ | ๑๕๐ |
| | | ๔๑,๒๒๐ | - | ๓,๗๗๕ | ๑๖,๑๗๕ | ๖,๗๖๕ |

จึงเรียนมาเพื่อโปรดทราบ

นายสุวัฒน์ เปี่ยมปัจจัย
อธิบดีกรมทรัพยากรน้ำ