



รายงานสถานการณ์น้ำ  
ศูนย์ป้องกันวิกฤติน้ำ กรมทรัพยากรน้ำ  
วันเสาร์ที่ ๒๔ พฤศจิกายน ๒๕๖๑

**สภาวะอากาศ** บริเวณภาคเหนือ ภาคตะวันออกเฉียงเหนือ และภาคกลางมีอากาศเย็นกับมีลมแรง อุณหภูมิจะลดลง ๑-๒ องศาเซลเซียส สำหรับภาคใต้มีฝนบางแห่ง อนึ่ง พายุไซร่อน “อุซางิ” (Usagi) บริเวณทะเลจีนใต้ตอนกลาง โดยมีศูนย์กลางอยู่ทางด้านตะวันออกของเมืองโฮจิมินห์ ประเทศเวียดนามประมาณ ๖๐๐ กิโลเมตร กำลังเคลื่อนตัวทางทิศตะวันตกด้วยความเร็วประมาณ ๑๕ กิโลเมตรต่อชั่วโมง คาดว่าพายุนี้จะเคลื่อนเข้าใกล้ชายฝั่งทางตอนใต้ของประเทศเวียดนามในช่วงวันที่ ๒๔-๒๖ พ.ย. ๖๑ และจะอ่อนกำลังลงตามลำดับ



**สถานการณ์น้ำ**

กรมอุตุนิยมวิทยา เผยภาคเหนือ-อีสาน'อุณหภูมิลด'ภาคกลาง-ตอ.'มีฝนตกบางพื้นที่  
จ.นครศรีธรรมราช วิกฤติน้ำท่วมเมืองคอนคลี่คลาย จันท.เร่งช่วยชาวบ้าน

**สถานการณ์น้ำต่างประเทศ**

(หมายเหตุ ข้อมูลข่าวจาก เดลินิวส์ ไอ เอ็น เอ็น )

**สถานการณ์น้ำ**

**ระดับน้ำในแม่น้ำโขง** : MRC: Mekong River Commission ณ วันที่ ๑๙ พฤศจิกายน ๒๕๖๑

สถานี	ระดับตลิ่ง	ระดับน้ำ ๑๒ พ.ย. ๖๑	ระดับน้ำ ๑๙ พ.ย.๖๑	+สูงกว่าตลิ่ง -ต่ำกว่าตลิ่ง	แนวโน้ม
อ.เชียงแสน จ.เชียงราย	๑๒.๘๐	๓.๐๙	๓.๐๕	-๙.๗๕	เพิ่มขึ้น
อ.เชียงคาน จ.เลย	๑๖.๐๐	๗.๖๒	๖.๖๘	-๙.๓๒	เพิ่มขึ้น
อ.เมือง จ.หนองคาย	๑๒.๒๐	๔.๗๐	๓.๗๒	-๘.๔๘	ลดลง
อ.เมือง จ.นครพนม	๑๒.๐๐	๔.๗๐	๓.๑๙	-๘.๘๑	ลดลง
อ.เมือง จ.มุกดาหาร	๑๒.๕๐	๔.๑๓	๓.๔๐	-๙.๑๐	ลดลง
อ.โขงเจียม จ.อุบลราชธานี	๑๔.๕๐	๔.๖๓	๓.๙๕	-๑๐.๕๕	ลดลง

หมายเหตุ : ระดับ (รสม.) ข้อมูลจาก <http://www.dwr.go.th>

**ระดับน้ำ-ลุ่มน้ำเสาบสงขลา** ลุ่มน้ำทะเลสาบสงขลา ปัจจุบันสถานการณ์น้ำในลำน้ำโดยทั่วไปอยู่ในภาวะปกติ (ระดับน้ำต่ำกว่าระดับตลิ่งต่ำสุด) สถานการณ์น้ำในลำน้ำส่วนใหญ่มีแนวโน้มลดลงและเพิ่มขึ้นบางพื้นที่ (ข้อมูลวันที่ ๒๑ พ.ย.๒๕๖๑) ที่มากรมชลประทาน) สถานีคลองลำ อ.ศรีนครินทร์ จ.พัทลุง สถานีคลองนุ้ย อ.เมือง จ.พัทลุง สถานีคลองหvae อ.หาดใหญ่ จ.สงขลา สถานีคลองอู่ตะเภา อ.สะเดา จ.สงขลา สถานีคลองอู่ตะเภา อ.คลองหอยโข่ง จ.สงขลา สถานีคลองอู่ตะเภา อ.หาดใหญ่ จ.สงขลา วัดปริมาณน้ำได้ ๓๔.๔๐ - ๒.๑๐ ๑๕.๗๕ ๑๐.๖๐ ๑๑.๕๐ ลบม./วินาที

สถานีตรวจวัดระดับน้ำ (CCTV) ณ วันที่ ๗ พฤศจิกายน ๒๕๖๑ การตรวจวัดระดับน้ำจากกล้อง (CCTV) ระดับน้ำส่วนใหญ่ อยู่ในเกณฑ์ปกติ

ลำดับที่	จังหวัด	สถานที่ตั้งกล้อง	แม่น้ำ/ ลำน้ำ	วิกฤติ น้ำแล้ง	วิกฤติ น้ำท่วม	ระดับน้ำ (ม.รทก.)			สถานการณ์	หมายเหตุ
						พ.ศ.2561	5 พ.ย. 61	6 พ.ย. 61		
				ระดับน้อยกว่า	ระดับมากกว่า					
1	จ.แพร่	สะพานมอญโพธิ์ อ.เมือง	ยม	143.18	152.33	144.80	144.90	144.75	น้ำปกติ	↓
2	จ.สุโขทัย	สะพานศรีสีหามาตย์ อ.เมือง	ยม	60.14	71.78	N/A	N/A	N/A	น้ำปกติ	↔
3	จ.สุโขทัย	สะพานพระเมรุมาศ อ.เมือง	ยม	42.48	48.59	47.10	46.65	46.35	น้ำปกติ	↓
4	จ.พิษณุโลก	สะพานบางระกำ อ.บางระกำ	ยม	31.73	37.23	N/A	N/A	N/A	น้ำปกติ	↔
5	จ.พิษณุโลก	สะพานโงกเหล อ.โงกเหล	ยม	22.58	30.63	26.00	25.40	25.40	น้ำปกติ	↔
6	จ.พิษณุโลก	โนนทับซาร์ อ.เมือง	น่าน	37.33	45.04	N/A	N/A	N/A	น้ำปกติ	↔
7	จ.นครสวรรค์	วัดกษัยโขยเหนือ อ.ชุมแสง	น่าน	18.73	25.60	N/A	N/A	N/A	น้ำปกติ	↔
8	จ.นครสวรรค์	บ้านทับกฤช อ.ชุมแสง (ทับกฤชใต้)	น่าน	-	26.16	N/A	N/A	N/A	น้ำปกติ	↔
9	จ.อุตรดิตถ์	สะพานท่าเสา อ.เมือง	น่าน	49.22	56.91	N/A	N/A	N/A	น้ำปกติ	↔
10	จ.น่าน	สะพานนครนันทพัฒนา อ.เมือง	น่าน	192.17	197.73	N/A	N/A	N/A	น้ำปกติ	↔
11	จ.พิษณุโลก	สะพานเมืองพิมาย อ.บ้านด่าน	น่าน	18.19	27.23	N/A	N/A	N/A	น้ำปกติ	↔
12	จ.พิษณุโลก	สะพานสุพรรณภูมิ อ.เมือง	น่าน	33.98	44.52	N/A	N/A	N/A	น้ำปกติ	↔
13	จ.อุดรธานี	สถานีห้วยหลวง อ.เมือง	โขง	-	-	N/A	N/A	N/A	น้ำปกติ	↔
14	จ.เลย	สถานีแม่น้ำเลย อ.เมือง	โขง	-	-	230.30	230.40	230.45	น้ำปกติ	↑
15	จ.ชัยภูมิ	สถานีห้วยน้ำฝ้าย อ.แฉะ	แม่สาย/โขง	395.79	396.50	N/A	N/A	N/A	น้ำปกติ	↔
16	จ.หนองคาย	สวนสวนอุทยานหนองคาย อ.เมือง	โขง	157.85	166.70	N/A	N/A	N/A	น้ำปกติ	↔
17	จ.หนองคาย	วัดทุ่งสำ อ.โพนทิว	ห้วยหลวง/โขงสีฐาน	150.50	159.43	N/A	N/A	N/A	น้ำปกติ	↔
18	จ.นครพนม	บ้านท่าลาดน้ำ อ.ท่าอุเทน	น้ำสงคราม/โขงสีฐาน	133.42	141.02	N/A	N/A	N/A	น้ำปกติ	↔
19	จ.นครราชสีมา	รพ.เทศบาล 4 อ.เมือง	ลำตะคอง/มูล	174.60	178.00	176.60	176.60	176.60	น้ำปกติ	↔
20	จ.บุรีรัมย์	สตึก อ.สตึก	มูล	123.13	128.76	126.70	126.64	126.70	น้ำปกติ	↑
21	จ.สิงห์บุรี	เขื่อนทดน้ำสิงห์บุรี อ.เมือง	เจ้าพระยา	3.45	11.50	N/A	N/A	N/A	น้ำปกติ	↔
22	จ.อ่างทอง	บ้านยาสม อ.โพธิ์ทอง	เจ้าพระยา	-	9.11	N/A	N/A	N/A	น้ำปกติ	↔
23	จ.พระนครศรีอยุธยา	บ้านป้อม อ.พระนครศรีอยุธยา	เจ้าพระยา	-	-	8.40	8.40	8.40	น้ำปกติ	↔
24	จ.พระนครศรีอยุธยา	อ.เสนา	น้อย/เจ้าพระยา	2.00	5.00	1.10	1.25	1.30	น้ำปกติ	↑
25	จ.อุทัยธานี	เขื่อนทดน้ำอุทัยธานี อ.เมือง	สะแกกรัง	15.16	19.90	6.40	6.10	6.20	น้ำปกติ	↑
26	จ.อุทัยธานี	อุทัยใหม่ อ.เมือง	สะแกกรัง	-	-	16.30	16.30	16.30	น้ำปกติ	↔
27	จ.พระนครศรีอยุธยา	สะพานพิริยดิษฐ์ อ.พระนครศรีอยุธยา	เจ้าพระยา	-	-	-0.50	-0.30	-0.30	น้ำปกติ	↔
28	จ.สมุทรปราการ	สะพานข้ามแม่น้ำท่าจีน 3 อ.เมือง	ท่าจีน	-5.11	0.57	-0.84	-0.44	-0.64	น้ำปกติ	↓
29	จ.นครปฐม	สะพานบุญประดิษฐ์ อ.สามพราน	ท่าจีน	-5.59	-0.30	0.48	0.38	0.78	น้ำปกติ	↑
30	จ.นครปฐม	สะพานหลวงพ่อเงิน อ.นครไชยศรี	ท่าจีน	-3.16	2.21	1.41	1.51	1.51	น้ำปกติ	↔
31	จ.นครปฐม	สถานีข้ามแม่น้ำท่าจีน ทางหลวง ๖๖ อ.บางเลน	ท่าจีน	-4.57	0.21	0.16	0.16	0.16	น้ำปกติ	↔
32	จ.สุพรรณบุรี	สะพานวัดพระรูป อ.เมือง	ท่าจีน	-1.26	2.75	1.34	1.29	1.24	น้ำปกติ	↓
33	จ.สุพรรณบุรี	สถานีข้ามแม่น้ำท่าจีน ทางหลวง ๖๖ อ.บางเลน	ท่าจีน	1.55	5.18	N/A	N/A	N/A	น้ำปกติ	↔
34	จ.ชัยนาท	สะพานสามงาม-ทก-โศภ อ.หันคา	ท่าจีน	10.69	12.83	11.82	11.82	11.82	น้ำปกติ	↔
35	จ.ฉะเชิงเทรา	เขื่อนทดน้ำฉะเชิงเทรา อ.เมือง	บางปะกง	-0.01	1.90	N/A	N/A	N/A	น้ำปกติ	↔
36	จ.ฉะเชิงเทรา	ตรงข้ามวัดจันทาราม อ.เมือง	ฉะเชิงเทรา/บางปะกง	0.20	3.73	N/A	N/A	N/A	น้ำปกติ	↔
37	จ.ประจวบคีรีขันธ์	ร.ร.อนุบาลบางสะพาน อ.บางสะพาน	คลองบางสะพาน/บางปะกง	-	3.30	N/A	N/A	N/A	น้ำปกติ	↔
38	จ.สงขลา	สถานีคลองอู่ตะเภา อ.ท่าเตียน	ทะเลสาบสงขลา	-	-	0.90	1.05	0.90	น้ำปกติ	↓
39	จ.พัทลุง	สถานีคลองตงเหนือ อ.ตงเหนือ	ทะเลสาบสงขลา	-	-	N/A	N/A	N/A	น้ำปกติ	↔
40	จ.พัทลุง	สถานีลำปำ อ.เมือง	ทะเลสาบสงขลา	-	-	-0.20	-0.10	-0.10	น้ำปกติ	↔
41	จ.ชัยภูมิ	อุทกวิทยาเชียงแสน อ.เชียงแสน	-	-	-	N/A	N/A	N/A	น้ำปกติ	↔
42	จ.เลย	สถานีแม่น้ำโขง (MRD) เชียงแสน อ.เชียงแสน	โขง	-	-	N/A	N/A	N/A	น้ำปกติ	↔
43	จ.อุบลราชธานี	สถานีแม่น้ำโขง (MRD) โขงสิม อ.โขงสิม	-	-	-	N/A	N/A	N/A	น้ำปกติ	↔
44	จ.นครสวรรค์	บ้านบางแก้ว อ.บรรพตพิสัย	โขง-วัง-สะแกกรัง-ป่าสัก	-	-	37.12	37.07	37.07	น้ำปกติ	↔
45	จ.ตาก	บ้านปากกรือซอ อ.บ้านตาก	โขง-วัง-สะแกกรัง-ป่าสัก	-	-	117.57	117.37	117.47	น้ำปกติ	↑
46	จ.เพชรบูรณ์	บ้านจางวาง อ.หล่มสัก	โขง-วัง-สะแกกรัง-ป่าสัก	-	-	130.40	130.40	130.40	น้ำปกติ	↔
47	จ.เพชรบูรณ์	แม่น้ำป่าสักที่ อ.เมืองเพชรบูรณ์	โขง-วัง-สะแกกรัง-ป่าสัก	-	-	111.30	111.20	111.20	น้ำปกติ	↔
48	จ.สระบุรี	แม่น้ำป่าสักที่ อ.เสาไห้	โขง-วัง-สะแกกรัง-ป่าสัก	-	-	7.20	7.40	7.50	น้ำปกติ	↑
49	จ.สระบุรี	แม่น้ำป่าสักที่ อ.แก่งคอย	โขง-วัง-สะแกกรัง-ป่าสัก	-	-	7.08	7.18	7.23	น้ำปกติ	↑



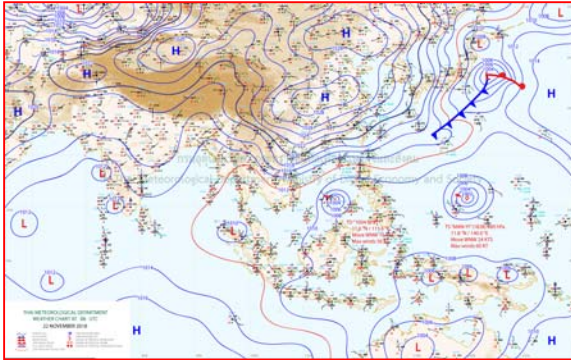
## ปริมาณน้ำฝนสูงสุด (มม.)

จังหวัด	๑๘ พ.ย.๖๑	๑๙ พ.ย.๖๑	๒๐ พ.ย.๖๑	๒๑ พ.ย.๖๑	๒๒ พ.ย.๖๑
จ.นครนายก	๑๐.๙	๐.๘	๖.๔	-	-
จ.ปราจีนบุรี	๒.๙	๑๒.๓	๙.๗	-	-
จ.สระแก้ว	-	๑๑.๐	-	-	-
จ.ฉะเชิงเทรา	๗.๓	๒๓.๗	๒๑.๘	-	๒๔.๕
จ.ชลบุรี	๑.๖	๒๐.๖	๓๓.๗	-	๔๐.๖
จ.ระยอง	๒๑.๑	๔๐.๘	๙.๗	-	๒๔.๐
จ.จันทบุรี	๓๑.๕	๑๐.๑	๐.๘	-	๑.๗
จ.ตราด	๘๐.๗	๕๐.๐	๐.๗	๖.๕	๘.๐
จ.เพชรบุรี	-	๑๒.๑	-	-	๑.๕
จ.ประจวบคีรีขันธ์	๐.๓	๔.๖	-	-	๑๕.๕
จ.ชุมพร	๑๕.๗	๑๑.๒	๑๒.๕	-	-
จ.สุราษฎร์ธานี	๔.๘	๒๕.๐	๔๕.๙	๕๘.๗	๔.๒
จ.นครศรีธรรมราช	๗๔.๕	๑๖.๕	๒๑๔.๐	๑๑๕.๐	๑๙.๐
จ.พัทลุง	-	๗๘.๐	๑๕.๐	๑๖.๑	-
จ.สงขลา	๑๒.๘	๕๗.๐	๔๕.๐	๑๑.๕	๑๒.๗
จ.ปัตตานี	๑๘.๐	๒๙.๘	๓๖.๔	๕.๒	๑๔.๐
จ.ยะลา	๒๖.๗	๔.๕	๐.๑	๐.๘	-
จ.นราธิวาส	๖๑.๘	๓๘.๕	-	-	๑.๐
จ.ระนอง	๑.๘	-	๔๔.๘	๐.๔	-
จ.พังงา	-	-	๒๗.๔	๕.๔	๑๔.๒
จ.กระบี่	๐.๔	๘.๔	๑๐.๕	๑.๖	๑.๖
จ.ภูเก็ต	๐.๘	๓๖.๔	๖.๔	๒.๗	-
จ.ตรัง	๐.๑	๙.๖	๑.๒	๘.๓	-
จ.สตูล	-	๓๙.๐	๐.๑	๔.๕	-

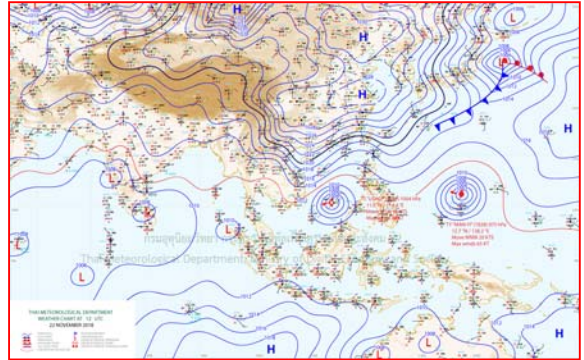




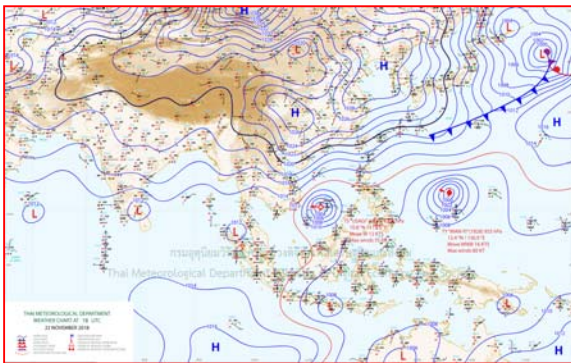
# แผนที่อากาศ



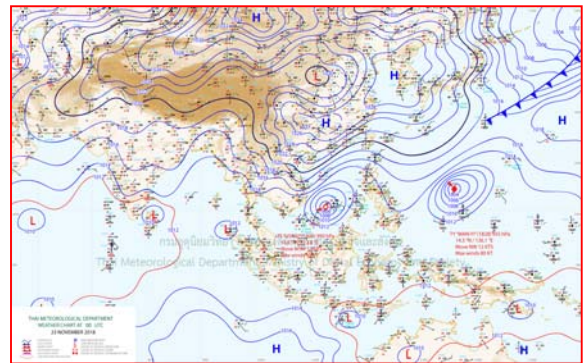
๒๒ พ.ย.๖๑ เวลา ๐๓:๐๐ น. ๑



๒๒ พ.ย.๖๑ เวลา ๐๙:๐๐ น. ๒



๒๓ พ.ย.๖๑ เวลา ๐๑:๐๐ น. ๓



๒๓ พ.ย.๖๑ เวลา ๐๗:๐๐ น. ๔

รายงานปริมาณน้ำฝนจากกรมอุตุนิยมวิทยา

วันที่ 23 พฤศจิกายน 2561

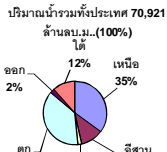
รายงานฝน เวลา 07.00 น.ของวันที่ 22 พฤศจิกายน 2561

สถานีอุตุนิยมวิทยา					ปริมาณน้ำฝน24 ชม.(mm)	ปริมาณน้ำฝนสะสม(mm.)								
<b>ภาคเหนือ</b>					สูงสุด ของประเทศ	30.4	4,846.0	<b>ภาคใต้ฝั่งตะวันออก</b>						
สถานีอุตุนิยมวิทยา	ปริมาณน้ำฝน24 ชม.(mm)	ปริมาณน้ำฝนสะสม(mm.)	ปริมาณฝน พ.ย. (mm.)	สถานะฝนสะสม ปัจจุบันเทียบกับค่าเฉลี่ย 30 ปี	สูงสุด ของภาคเหนือ	3.8	1,998.9	สถานีอุตุนิยมวิทยา	ปริมาณน้ำฝน24 ชม.(mm)	ปริมาณน้ำฝนสะสม(mm.)	ปริมาณฝน (mm.)	สถานะฝนสะสม ปัจจุบันเทียบกับค่าเฉลี่ย 30 ปี		
					สูงสุด ของภาคกลาง	11.2	1,929.7						เพชรบุรี	1.5
แม่ฮ่องสอน	-	1,141.9	44.9	ต่ำกว่า	สูงสุด ของภาคตะวันออกเฉียงเหนือ	-	2,733.6	หนองพลับ สกษ.	ไม่มีฝน	1,307.1	125.0	สูงกว่า		
ดอยอ่างขาง	ไม่มีฝน	1,998.9	***	***	สูงสุด ของภาคใต้ฝั่งตะวันตก	14.2	4,846.0	หัวหิน	15.5	1,274.3	101.2	สูงกว่า		
เชียงใหม่	ไม่มีฝน	1,874.2	59.2	สูงกว่า	<b>ภาคตะวันออกเฉียงเหนือ</b>				ประจวบคีรีขันธ์	-	112.4	154.5	ต่ำกว่า	
เชียงใหม่ สกษ.	ไม่มีฝน	1,811.4	56.8	สูงกว่า	สถานีอุตุนิยมวิทยา	ปริมาณน้ำฝน24 ชม.(mm)	ปริมาณน้ำฝนสะสม(mm.)	ปริมาณฝน (mm.)	สถานะฝนสะสม ปัจจุบันเทียบกับค่าเฉลี่ย 30 ปี	ชุมพร	ไม่มีฝน	1,861.1	287.9	สูงกว่า
ทุ่งช้าง	ไม่มีฝน	1,820.7	20.5	สูงกว่า						สวี สกษ.	ไม่มีฝน	1,972.6	352.1	สูงกว่า
พะเยา	ไม่มีฝน	1,460.4	37.3	สูงกว่า	เลย สกษ.	ไม่มีฝน	1,200.2	18.8	ต่ำกว่า	เกาะสมุย	ไม่มีฝน	1,565.3	506.6	สูงกว่า
พิจิตร	ไม่มีฝน	1,829.7	27.6	สูงกว่า	หนองคาย	ไม่มีฝน	1,716.7	15.2	สูงกว่า	สุราษฎร์ธานี	ไม่มีฝน	1,392.8	329.9	ต่ำกว่า
เด่นชัย	ไม่มีฝน	1,127.3	34.9	สูงกว่า	เลย	ไม่มีฝน	1,182.4	20.0	ต่ำกว่า	นครศรีธรรมราช	0.8	1,878.2	631.2	สูงกว่า
แม่สะเรียง	ไม่มีฝน	1,503.3	22.1	สูงกว่า	อุดรธานี	ไม่มีฝน	1,392.1	10.3	ต่ำกว่า	นครศรีธรรมราช สกษ.	3.6	1,649.4	623.5	สูงกว่า
แม่ใจ สกษ.	-	-	50.7	ต่ำกว่า	สกลนคร สกษ.	ไม่มีฝน	1,622.7	5.4	สูงกว่า	สุราษฎร์ธานี สกษ.	ไม่มีฝน	1,413.2	526.1	ต่ำกว่า
เชียงใหม่	ไม่มีฝน	955.5	53.9	ต่ำกว่า	สกลนคร	ไม่มีฝน	1,559.4	11.9	ต่ำกว่า	พระแสง สอท.	-	1,737.5	180.1	สูงกว่า
ลำปาง	-	38.4	29.5	ต่ำกว่า	นครพนม	ไม่มีฝน	2,733.6	9.7	สูงกว่า	ฉวาง	ไม่มีฝน	1,915.5	203.9	สูงกว่า
ลำปาง สกษ.	ไม่มีฝน	1,108.9	44.1	สูงกว่า	นครพนม สกษ.	ไม่มีฝน	2,336.8	17.4	สูงกว่า	พัทลุง สกษ.	ไม่มีฝน	1,522.3	465.8	สูงกว่า
แพร่	ไม่มีฝน	1,040.1	25.6	ต่ำกว่า	หนองบัวลำภู	ไม่มีฝน	1,309.5	***	***	สงขลา	ไม่มีฝน	1,703.3	545.9	สูงกว่า
น่าน	ไม่มีฝน	1,111.3	18.1	ต่ำกว่า	ขอนแก่น	ไม่มีฝน	1,292.6	15.9	สูงกว่า	หาดใหญ่	ไม่มีฝน	1,147.6	317.1	ต่ำกว่า
น่าน สกษ.	ไม่มีฝน	1,115.2	23.5	ต่ำกว่า	มหาสารคาม	ไม่มีฝน	1,225.0	18.1	ต่ำกว่า	ดอนขันธ์ สกษ.	ไม่มีฝน	1,803.8	428.7	สูงกว่า
ลำปาง สกษ.	2.2	1,186.0	45.1	สูงกว่า	มุกดาหาร	ไม่มีฝน	1,928.6	13.3	สูงกว่า	สะเดา	ไม่มีฝน	968.8	242.1	ต่ำกว่า
อุดรดิตถ์	ไม่มีฝน	1,369.0	26.7	สูงกว่า	กาฬสินธุ์	ไม่มีฝน	1,037.9	12.1	ต่ำกว่า	ปัตตานี	2.9	1,623.7	406.6	สูงกว่า
สุโขทัย	ไม่มีฝน	894.6	6.0	ต่ำกว่า	กาฬสินธุ์	ไม่มีฝน	1,107.8	21.1	ต่ำกว่า	ยะลา สกษ.	ไม่มีฝน	1,680.1	***	***
ศรีสะเกษ สกษ.	ไม่มีฝน	876.6	25.4	ต่ำกว่า	ชัยภูมิ	-	3.1	19.0	ต่ำกว่า	<b>ภาคใต้ฝั่งตะวันตก</b>				
นลัมสิก	ไม่มีฝน	850.0	13.9	ต่ำกว่า	ร้อยเอ็ด สกษ.	ไม่มีฝน	1,259.2	16.4	ต่ำกว่า	สถานีอุตุนิยมวิทยา	ปริมาณน้ำฝน24 ชม.(mm)	ปริมาณน้ำฝนสะสม(mm.)	ปริมาณฝน (mm.)	สถานะฝนสะสม ปัจจุบันเทียบกับค่าเฉลี่ย 30 ปี
แม่สอด	ไม่มีฝน	1,794.1	23.7	สูงกว่า	ร้อยเอ็ด	ไม่มีฝน	1,221.5	15.2	ต่ำกว่า					
ตาก	ไม่มีฝน	918.9	54.6	ต่ำกว่า	อุบลราชธานี (ศูนย์ฯ)	ไม่มีฝน	1,730.8	22.6	สูงกว่า	ตะกั่วป่า	14.2	3,686.30	250.20	สูงกว่า
เชียงใหม่	ไม่มีฝน	1,041.5	48.0	สูงกว่า	อุบลราชธานี สกษ.	ไม่มีฝน	1,915.6	26.0	สูงกว่า	กระบี่	1.6	2,180.20	179.70	สูงกว่า
พิษณุโลก	ไม่มีฝน	1,143.7	33.4	ต่ำกว่า	ศรีสะเกษ	ไม่มีฝน	1,437.2	37.1	สูงกว่า	ภูเก็ต	ไม่มีฝน	2,093.30	177.40	ต่ำกว่า
เพชรบูรณ์	ไม่มีฝน	1,008.7	11.6	ต่ำกว่า	ท่าอุเทน	-	1,093.0	21.0	ต่ำกว่า	ภูเก็ต (ศูนย์ฯ)	ไม่มีฝน	2,504.00	207.80	สูงกว่า
กำแพงเพชร	ฝนเล็กน้อย	1,131.2	42.0	ต่ำกว่า	นครราชสีมา	ไม่มีฝน	957.3	23.9	ต่ำกว่า	เกาะลันตา	ไม่มีฝน	1,787.30	147.10	ต่ำกว่า
อุ้มผาง	ไม่มีฝน	1,274.5	25.2	ต่ำกว่า	สุรินทร์	ไม่มีฝน	1,120.8	28.7	ต่ำกว่า	ตรัง	ไม่มีฝน	2,051.90	203.90	ต่ำกว่า
พิจิตร สกษ.	3.8	1,040.6	23.1	ต่ำกว่า	สุรินทร์ สกษ.	ไม่มีฝน	1,065.3	22.1	ต่ำกว่า	สตูล	ไม่มีฝน	2,101.00	223.90	สูงกว่า
ดอนขุ่ยเขล สกษ.	ไม่มีฝน	1,330.8	54.0	สูงกว่า	ไซคชัย	ไม่มีฝน	911.5	29.4	ต่ำกว่า	สรุปปริมาณฝนมาก	สถานีอุตุนิยมวิทยา	ปริมาณน้ำฝน24 ชม.(mm)	ปริมาณน้ำฝนสะสม(mm.)	
วังจันทน์	ไม่มีฝน	1,329.6	20.3	สูงกว่า	ปากช่อง สกษ.	ไม่มีฝน	1,400.6	31.3	สูงกว่า					
<b>ภาคกลาง</b>					นางรอง	ไม่มีฝน	757.3	37.2	ต่ำกว่า	2	หัวไผ่ สกษ.	24.0	2,055.7	
สถานีอุตุนิยมวิทยา	ปริมาณน้ำฝน24 ชม.(mm)	ปริมาณน้ำฝนสะสม(mm.)	ปริมาณฝน พ.ย. (mm.)	สถานะฝนสะสม ปัจจุบันเทียบกับค่าเฉลี่ย 30 ปี	บุรีรัมย์	ไม่มีฝน	838.6	19.9	ต่ำกว่า	3	แหลมฉบัง	20.6	959.5	
					<b>ภาคตะวันออก</b>								4	หัวหิน
นครสวรรค์	3.8	895.0	27.4	ต่ำกว่า	สถานีอุตุนิยมวิทยา	ปริมาณน้ำฝน24 ชม.(mm)	ปริมาณน้ำฝนสะสม(mm.)	ปริมาณฝน (mm.)	สถานะฝนสะสม ปัจจุบันเทียบกับค่าเฉลี่ย 30 ปี	5	ระยอง	15.3	1,005.5	
ตากฟ้า สกษ.	ไม่มีฝน	1,257.2	32.6	สูงกว่า	นครนายก	ไม่มีฝน	136.0	***	***	ปริมาณฝนสูงสุด ฝนสะสมสูงสุด	สัตหีบ	30.4	1,587.8	
ชัยนาท สกษ.	ไม่มีฝน	771.2	37.9	ต่ำกว่า	ปราจีนบุรี	ไม่มีฝน	1,966.4	31.7	สูงกว่า					ระนอง
อุทัยธานี	ไม่มีฝน	36.4	37.1	ต่ำกว่า	กบินทร์บุรี	ไม่มีฝน	2,263.0	29.1	สูงกว่า	<b>ศูนย์ป้องกันวิกฤตน้ำ กรมทรัพยากรน้ำ</b>				
พระนครศรีอยุธยา	ไม่มีฝน	1,068.6	***	***	สระแก้ว	ไม่มีฝน	1,712.3	26.5	สูงกว่า	<b>ศูนย์เขลมา</b>				
บัวชุม	ไม่มีฝน	1,640.9	22.1	สูงกว่า	ฉะเชิงเทรา	ไม่มีฝน	1,907.0	22.9	สูงกว่า					
ปทุมธานี สกษ.	0.3	1,434.3	33.1	สูงกว่า	ชลบุรี	ไม่มีฝน	1,323.9	48.8	สูงกว่า					
สมุทรปราการ สกษ.	11.2	1,421.5	***	***	เกาะสีชัง	6.5	1,140.1	60.6	สูงกว่า					
ทองผาภูมิ	ไม่มีฝน	1,890.4	25.6	สูงกว่า	พัทธยา	-	1,109.4	72.1	ต่ำกว่า					
สุพรรณบุรี	ไม่มีฝน	883.8	44.1	ต่ำกว่า	อรัญประเทศ	ไม่มีฝน	1,404.7	35.5	สูงกว่า					
ลพบุรี	ไม่มีฝน	1,217.6	33.1	สูงกว่า	แหลมฉบัง	20.6	959.5	33.6	ต่ำกว่า					
สุโขล สกษ.	ไม่มีฝน	818.4	42.2	ต่ำกว่า	สัตหีบ	30.4	1,587.8	76.1	สูงกว่า					
สนามบินสุวรรณภูมิ	ไม่มีฝน	1,011.4	27.6	ต่ำกว่า	ระยอง	15.3	1,005.5	50.8	ต่ำกว่า					
สมุทรสงคราม	ไม่มีฝน	16.5	***	***	หัวไผ่ สกษ.	24.0	2,055.7	97.9	ต่ำกว่า					
กาญจนบุรี	ไม่มีฝน	737.4	58.6	ต่ำกว่า	จันทบุรี	-	93.5	54.5	ต่ำกว่า					
นครปฐม	ไม่มีฝน	1,035.0	64.5	สูงกว่า	พัลวัน สกษ.	-	3,094.7	66.9	ต่ำกว่า					
กรุงเทพฯ บางนา สกษ.	ไม่มีฝน	1,807.9	63.5	สูงกว่า	ตราด	ไม่มีฝน	4,809.7	73.6	สูงกว่า					
กรุงเทพฯ ท่าเรือคลองเตย	ไม่มีฝน	1,929.7	44.0	สูงกว่า										
กรุงเทพฯ หนองจอก	-	178.1	49.5	ต่ำกว่า										
สนามบินดอนเมือง	ไม่มีฝน	1,612.3	37.0	สูงกว่า										
ปาร์ก	-	886.8	44.1	ต่ำกว่า										
ราชบุรี	2.3	998.1	22.9	ต่ำกว่า										

สัญลักษณ์ \*\*\*ไม่มีข้อมูล - ยังไม่ได้รับรายงาน/ไม่มีข้อมูล/ไม่มีฝน

หมายเหตุ ได้รับรายงานเพิ่มเติมโดยการบันทึกของเจ้าหน้าที่เป็นรายวัน ณ เวลา 07:00 น.

ปริมาณฝนสูงสุดเท่ากับ 48.6 มม. ที่ อ.ชาติตระการ จ.พิษณุโลก



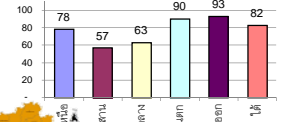
## รายงานสรุปสภาพน้ำในอ่างเก็บน้ำขนาดใหญ่และขนาดกลาง

รายงานสถานการณ์ ณ วันที่ 23 พฤศจิกายน 2561

ปริมาณน้ำในอ่างที่ใช้การได้ในสัปดาห์นี้ + มากกว่า / - น้อยกว่า สัปดาห์ก่อน **305.14** ล้าน ลบ.ม.

สรุปสถานการณ์ปริมาณน้ำในอ่างเก็บน้ำที่ใช้ในทุกกิจกรรมทั่วประเทศ มากกว่าปริมาณน้ำที่ไหลเข้าอ่าง เมื่อเทียบกับสัปดาห์ที่ผ่านมา ควรใช้น้ำอย่างระมัดระวัง

% ปริมาณน้ำรวมแต่ละภาคปัจจุบัน



สรุปสถานการณ์ปริมาณน้ำในอ่างฯ

คงที่	6	อ่าง
ลดลง	25	อ่าง
เพิ่มขึ้น	7	อ่าง

เปรียบเทียบปริมาณน้ำรวม  
ของประเทศไทย  
ในปี 61 และ 62

วันที่ 23 พฤศจิกายน 2561 (เท่ากัน)

57,261 ล้าน ลบ.ม. หรือ เท่ากัน

81%

วันที่ 23 พฤศจิกายน 2560 (เท่ากัน)

60,049 ล้าน ลบ.ม. หรือ เท่ากัน

85%

ภาค อ่างเก็บน้ำ เชื่อม	ความจุ ที่ ใช้งาน (ล้าน ม.³)	ปริมาณน้ำ ที่ใช้งานได้ (ล้าน ม.³)	ใช้การ ได้จริง (ล้าน ม.³)	ปริมาณน้ำรวม		ปัจจุบัน วันที่ 23 พฤศจิกายน 2561		สัปดาห์ก่อน วันที่ 17 พฤศจิกายน 2561		ปริมาณน้ำ + เพิ่มขึ้น - ลดลง (ล้าน ม.³)	สถานการณ์ ในอ่าง						
				วันที่ 23 พฤศจิกายน 2560	%	ปริมาณน้ำรวม	ปริมาณน้ำใช้การได้จริง	ปริมาณน้ำรวม	ปริมาณน้ำใช้การได้จริง								
<b>ภาคเหนือ (7)</b>																	
1	ภูมิพล (2)	13,462	3,800	9,662	10,924	81%	9,722	72%	5,922	44%	9772	73%	5,972	44%	-50.00	ลดลง	
2	สิริกิติ์ (2)	9,510	2,850	6,660	8,516	90%	8,152	86%	5,302	56%	8234	87%	5,384	57%	-82.00	ลดลง	
3	เขื่อนใหม่	265	12	253	260	98%	264	100%	252	95%	260	98%	248	94%	4.00	เพิ่มขึ้น	
4	แมกวง	263	14	249	120	46%	137	52%	123	47%	134	51%	120	46%	3.00	เพิ่มขึ้น	
5	ก้างม	106	3	103	88	83%	100	94%	97	92%	101	95%	98	92%	-1.00	ลดลง	
6	ก้างคอง	170	6	164	177	104%	190	112%	184	108%	190	112%	184	108%	-	คงที่	
7	แควน้อย	939	43	896	940	100%	727	77%	684	73%	732	78%	689	73%	-5.00	ลดลง	
	แม่เม็ก	110	16	94	110	100%	47	43%	31	28%	47	43%	31	28%	-	คงที่	
	<b>รวมภาคเหนือ</b>	<b>34,85%</b>	<b>24,825</b>	<b>6,744</b>	<b>18,081</b>	<b>85%</b>	<b>19,338</b>	<b>78%</b>	<b>12,564</b>	<b>51%</b>	<b>19470</b>	<b>78%</b>	<b>12,695</b>	<b>51%</b>	<b>-131.00</b>	<b>ลดลง</b>	
<b>ภาคตะวันออกเฉียงเหนือ (12)</b>																	
8	ห้วยหลวง	136	7	129	126	93%	69	51%	62	46%	70	51%	63	46%	-1.00	ลดลง	
9	น้ำจืด	520	45	475	508	98%	451	87%	406	78%	454	87%	409	79%	-3.00	ลดลง	
10	น้ำพอง (2)	165	8	157	154	93%	127	77%	119	72%	128	78%	120	73%	-1.00	ลดลง	
11	จุฬารัตน (2)	164	37	127	160	98%	119	73%	82	50%	113	69%	76	46%	6.00	เพิ่มขึ้น	
12	อุบลรัตน์ (2)	2,431	581	1,850	2,516	103%	831	34%	250	10%	837	34%	256	11%	-6.00	ลดลง	
13	ลำปาว	1,980	100	1,880	1,806	91%	1,214	61%	1,114	56%	1,221	62%	1,121	57%	-7.00	ลดลง	
14	ลำตะคอง	314	22	292	195	62%	263	84%	241	77%	264	84%	242	77%	-1.00	ลดลง	
15	ลำพระเพลิง	155	1	154	138	89%	78	50%	77	50%	78	50%	77	50%	-	คงที่	
16	มูลขม	141	7	134	110	78%	71	50%	64	45%	71	50%	64	45%	-	คงที่	
17	ลำแซะ	275	7	268	201	73%	167	61%	160	58%	168	61%	161	59%	-1.00	ลดลง	
18	ลำนางรอง	121	3	118	80	66%	40	33%	37	31%	40	33%	37	31%	-	คงที่	
19	สิรินธร (2)	1,966	831	1,135	1,647	84%	1,335	68%	504	26%	1,360	69%	529	27%	-25.00	ลดลง	
	<b>รวมภาค ดอน</b>	<b>11.80%</b>	<b>8,369</b>	<b>1,649</b>	<b>6,720</b>	<b>91%</b>	<b>4,765</b>	<b>57%</b>	<b>3,116</b>	<b>37%</b>	<b>4804</b>	<b>57%</b>	<b>3,155</b>	<b>38%</b>	<b>-39.00</b>	<b>ลดลง</b>	
<b>ภาคกลาง (3)</b>																	
20	ป่าสักชลสิทธิ์	960	3	957	960	100%	708	74%	705	73%	720	75%	717	75%	-12.00	ลดลง	
21	ห้วยเสลา	160	17	143	166	104%	59	37%	42	26%	61	38%	44	28%	-2.00	ลดลง	
22	กระเสียว	240	40	200	288	120%	85	35%	45	19%	91	38%	51	21%	-6.00	ลดลง	
	<b>รวมภาคกลาง</b>	<b>1.92%</b>	<b>1,360</b>	<b>60</b>	<b>1,300</b>	<b>104%</b>	<b>852</b>	<b>63%</b>	<b>792</b>	<b>58%</b>	<b>872</b>	<b>64%</b>	<b>812</b>	<b>60%</b>	<b>-20.00</b>	<b>ลดลง</b>	
<b>ภาคตะวันออก (2)</b>																	
23	ศรีนครินทร์ (2)	17,745	10,265	7,480	15,562	88%	16,394	92%	6,129	35%	16,418	93%	6,153	35%	-24.00	ลดลง	
24	วชิราลงกรณ (2)	8,860	3,012	5,848	6,982	79%	7,615	86%	4,603	52%	7,672	87%	4,660	53%	-57.00	ลดลง	
	<b>รวมภาคตะวันออก</b>	<b>37.51%</b>	<b>26,605</b>	<b>13,277</b>	<b>13,328</b>	<b>85%</b>	<b>24,009</b>	<b>90%</b>	<b>10,732</b>	<b>40%</b>	<b>24,090</b>	<b>91%</b>	<b>10,813</b>	<b>41%</b>	<b>-81.00</b>	<b>ลดลง</b>	
<b>ภาคตะวันออก (6+4)</b>																	
25	ขุนด่าน	224	5.00	219	219	98%	213	95%	208	93%	218	97%	213	95%	-5.00	ลดลง	
26	คลองสิชล	420	30.00	390	309	74%	384	91%	354	84%	385	92%	355	85%	-1.00	ลดลง	
27	บางพระ (3)	117	12.00	105	108	92%	95	81%	83	71%	95	81%	83	71%	-	คงที่	
28	หนองปลาไหล (3)	164	13.75	150	163	100%	166	101%	152	93%	166	101%	152	93%	-	คงที่	
29	ประแสร์ (3)	295	20.00	275	285	97%	265	90%	245	83%	272	92%	252	85%	-7.00	ลดลง	
30	มาบประชัน (3)	17	0.72	16	12	74%	17	104%	17	100%	17	104%	16.53	100%	0.07	เพิ่มขึ้น	
31	หนองค้อ (3)	21	1.00	20	20	92%	18	86%	17	81%	19	87%	17.55	82%	-0.25	ลดลง	
32	ดอกราม (3)	79	3.00	76	75	94%	80	100%	77	97%	78	99%	75.23	95%	1.42	เพิ่มขึ้น	
33	คลองใหญ่ (3)	45	3.00	42	36	80%	38	84%	35	78%	38	83%	34.73	76%	0.61	เพิ่มขึ้น	
34	นฤมิตรนครินทร์	295	19.00	276	230	78%	282	96%	263	89%	286	97%	267.00	91%	-4.00	ลดลง	
	<b>รวมภาคตะวันออก</b>	<b>2.37%</b>	<b>1,678</b>	<b>107</b>	<b>1,570</b>	<b>87%</b>	<b>1,559</b>	<b>93%</b>	<b>1,451</b>	<b>86%</b>	<b>1,574</b>	<b>94%</b>	<b>1,466</b>	<b>87%</b>	<b>-15.14</b>	<b>ลดลง</b>	
<b>ภาคใต้ (4)</b>																	
35	แก่งกระจาน	710	65	645	412	58%	638	90%	573	81%	646	91%	581	82%	-8.00	ลดลง	
36	ปราณบุรี	391	18	373	261	67%	353	90%	335	86%	356	91%	338	86%	-3.00	ลดลง	
37	รัชชประภา (2)	5,639	1,352	4,287	4,397	78%	4,798	85%	3,446	61%	4,795	85%	3,443	61%	3.00	เพิ่มขึ้น	
38	บางลา (2)	1,454	276	1,178	787	54%	947	65%	671	46%	958	66%	682	47%	-11.00	ลดลง	
	<b>รวมภาคใต้</b>	<b>11.55%</b>	<b>8,194</b>	<b>1,711</b>	<b>6,483</b>	<b>71%</b>	<b>6,737</b>	<b>82%</b>	<b>5,025</b>	<b>61%</b>	<b>6,755</b>	<b>82%</b>	<b>5,044</b>	<b>62%</b>	<b>-19.00</b>	<b>ลดลง</b>	
	<b>รวมทั้งประเทศ</b>	<b>100%(38)</b>	<b>71,031</b>	<b>23,548</b>	<b>47,482</b>	<b>60,049</b>	<b>85%</b>	<b>57,261</b>	<b>81%</b>	<b>33,680</b>	<b>47%</b>	<b>57,565</b>	<b>81%</b>	<b>33,985</b>	<b>48%</b>	<b>-305.14</b>	<b>ลดลง</b>

ที่มาข้อมูล : ตารางสรุปสภาพน้ำในอ่างเก็บน้ำขนาดใหญ่ทั่วประเทศ และตารางสรุปสภาพน้ำในอ่างเก็บน้ำภาคตะวันออก กรมชลประทาน

หมายเหตุ :

- อ่างเก็บน้ำขนาดใหญ่ หมายถึง อ่างเก็บน้ำที่มีความจุตั้งแต่ 100 ล้าน ลบ.ม. ขึ้นไป
- เป็นอ่างเก็บน้ำอยู่ในความรับผิดชอบของการไฟฟ้าฝ่ายผลิตแห่งประเทศไทย (10) นอกนั้นอยู่ในความรับผิดชอบของกรมชลประทาน (28)
- เป็นอ่างเก็บน้ำขนาดกลางที่มีความสำคัญต่อการอุตสาหกรรมและการประปา ของลุ่มน้ำชายฝั่งทะเลตะวันออก
- ที่มา : กรมชลประทาน และการไฟฟ้าฝ่ายผลิตแห่งประเทศไทย
- จังหวัดที่ยังไม่มีอ่างเก็บน้ำขนาดใหญ่มีจำนวน 26 จังหวัด ไม่มี 50 จังหวัด

รศ. นายสัตย์ ธรรม์ เกษมกิจของอ่าง



ศูนย์เขล



ศูนย์ป้องกันกักตุนน้ำ กรมทรัพยากรน้ำ

**ลำดับของเขื่อนตามความจุ**

- ศรีนครินทร์
- ภูมิพล
- สิริกิติ์
- วชิราลงกรณ
- รัชชประภา
- อุบลรัตน์
- สิรินธร
- บางพระ
- ลำปาว
- ป่าสัก

**ลำดับของเขื่อนตามปริมาณน้ำใช้การได้**

- ภูมิพล
- ศรีนครินทร์
- สิริกิติ์
- วชิราลงกรณ
- รัชชประภา
- ลำปาว
- อุบลรัตน์
- บางพระ
- สิรินธร
- ป่าสัก

## 'เหนือ-อีสาน'อุณหภูมิลด 'กลาง-ตอ.'มีฝนตกบางพื้นที่

กรมอุตุนิยมวิทยา พยากรณ์ลักษณะอากาศทั่วไปใน ๒๔ ชั่วโมงข้างหน้าว่า บริเวณภาคเหนือ ภาคตะวันออกเฉียงเหนือ มีอากาศเย็นในตอนเช้า กับมีลมแรง และอุณหภูมิลดลง ๑-๓ องศาเซลเซียส สำหรับภาคกลาง และภาคตะวันออกเฉียงเหนือ ส่วนบริเวณภาคใต้มีฝนลดลง อนึ่ง พายุโซนร้อน “อุซางิ” (Usagi) ในทะเลจีนใต้ตอนกลางกำลังเคลื่อนตัวทางทิศตะวันตกค่อนทางใต้เล็กน้อยด้วยความเร็ว ประมาณ ๒๐ กิโลเมตรต่อชั่วโมง และคาดว่าจะในช่วงวันที่ ๒๔-๒๖ พ.ย. ๖๑ พายุนี้จะเคลื่อนเข้าใกล้ชายฝั่งทางตอนใต้ของประเทศเวียดนาม และจะอ่อนกำลังลงตามลำดับ โดยพายุนี้ยังไม่ผลกระทบต่อประเทศไทย พยากรณ์อากาศสำหรับประเทศไทยตั้งแต่เวลา ๐๖:๐๐ วันนี้ ถึง ๐๖:๐๐ วันพรุ่งนี้.

ภาคเหนือ อากาศเย็นในตอนเช้า กับมีลมแรง และอุณหภูมิลดลง ๑-๓ องศาเซลเซียส โดยมีฝนฟ้าคะนอง ร้อยละ ๒๐ ของพื้นที่ อุณหภูมิต่ำสุด ๑๗-๒๒ องศาเซลเซียส อุณหภูมิสูงสุด ๓๐-๓๔ องศาเซลเซียส สำหรับบริเวณยอดดอยมีอากาศหนาวถึงหนาวจัด อุณหภูมิต่ำสุด ๖-๑๖ องศาเซลเซียส ลมตะวันตกเฉียงเหนือ ความเร็ว ๑๐-๓๐ กม./ชม.

ภาคตะวันออกเฉียงเหนือ อากาศเย็นในตอนเช้า กับมีลมแรง และอุณหภูมิลดลง ๑-๓ องศาเซลเซียส โดยมีฝนเล็กน้อยบางพื้นที่ อุณหภูมิต่ำสุด ๒๐-๒๒ องศาเซลเซียส อุณหภูมิสูงสุด ๓๒-๓๔ องศาเซลเซียส สำหรับบริเวณยอดดอยมีอากาศเย็นถึงหนาว อุณหภูมิต่ำสุด ๑๒-๑๖ องศาเซลเซียส ลมตะวันออกเฉียงเหนือ ความเร็ว ๑๐-๓๐ กม./ชม.

ภาคกลาง มีเมฆเป็นส่วนมาก และอุณหภูมิลดลง ๑-๒ องศาเซลเซียส โดยมีฝนฟ้าคะนอง ร้อยละ ๒๐ ของพื้นที่ ส่วนมากบริเวณจังหวัดสมุทรสาคร สมุทรสงคราม กาญจนบุรี และราชบุรี อุณหภูมิต่ำสุด ๒๒-๒๔ องศาเซลเซียส อุณหภูมิสูงสุด ๓๒-๓๕ องศาเซลเซียส ลมตะวันออกเฉียงเหนือ ความเร็ว ๑๐-๓๐ กม./ชม.

ภาคตะวันออก มีเมฆบางส่วน กับมีฝนฟ้าคะนอง ร้อยละ ๒๐ ของพื้นที่ และอุณหภูมิลดลง ๑-๓ องศาเซลเซียส อุณหภูมิต่ำสุด ๒๓-๒๕ องศาเซลเซียส อุณหภูมิสูงสุด ๓๓-๓๕ องศาเซลเซียส ลมตะวันออกเฉียงเหนือ ความเร็ว ๑๕-๓๕ กม./ชม. ทะเลมีคลื่นสูงประมาณ ๑ เมตร ห่างฝั่งคลื่นสูง ๑-๒ เมตร

ภาคใต้ (ฝั่งตะวันออก) มีเมฆเป็นส่วนมาก กับมีฝนฟ้าคะนอง ร้อยละ ๓๐ ของพื้นที่ ส่วนมากบริเวณจังหวัดสุราษฎร์ธานี นครศรีธรรมราช พัทลุง สงขลา และนราธิวาส อุณหภูมิต่ำสุด ๒๒-๒๔ องศาเซลเซียส อุณหภูมิสูงสุด ๓๑-๓๔ องศาเซลเซียส ลมตะวันออกเฉียงเหนือ ความเร็ว ๑๕-๓๕ กม./ชม. ทะเลมีคลื่นสูง ๑-๒ เมตร บริเวณที่มีฝนฟ้าคะนองคลื่นสูงมากกว่า ๒ เมตร

ภาคใต้ (ฝั่งตะวันตก) มีเมฆมาก กับมีฝนฟ้าคะนอง ร้อยละ ๔๐ ของพื้นที่ ส่วนมากบริเวณจังหวัดพังงา ภูเก็ต กระบี่ ตรัง และสตูล อุณหภูมิต่ำสุด ๒๒-๒๔ องศาเซลเซียส อุณหภูมิสูงสุด ๓๑-๓๓ องศาเซลเซียส ลมตะวันออกเฉียงเหนือ ความเร็ว ๑๕-๓๕ กม./ชม. ทะเลมีคลื่นสูง ๑-๒ เมตร บริเวณที่มีฝนฟ้าคะนองคลื่นสูงมากกว่า ๒ เมตร

กรุงเทพมหานครและปริมณฑล มีเมฆเป็นส่วนมาก กับมีฝนฟ้าคะนอง ร้อยละ ๒๐ ของพื้นที่ และอุณหภูมิลดลง ๑-๒ องศาเซลเซียส อุณหภูมิต่ำสุด ๒๔-๒๕ องศาเซลเซียส อุณหภูมิสูงสุด ๓๔-๓๖ องศาเซลเซียส ลมตะวันออกเฉียงเหนือ ความเร็ว ๑๐-๓๐ กม./ชม.

## วิกฤตน้ำท่วมเมืองคอนคลี่คลาย จนท.เร่งช่วยชาวบ้าน

เมืองคอนฝนหยุดตก น้ำท่วมคลี่คลายเข้าสู่สภาวะปกติแล้ว แต่ยังมีบางพื้นที่ใน อ.สิชล ถนนถูกตัดขาด ชาวบ้านนับพันคนเดินทางออกจากหมู่บ้านไม่ได้

จากกรณีที่ฝนตกหนักในพื้นที่ อ.สิชล จ.นครศรีธรรมราช จนทำให้เกิดน้ำป่าไหลหลากน้ำท่วมบ้านเรือนฉับพลันในหลายพื้นที่ เมื่อวันที่ ๒๑ พ.ย. จนต้องระดมเจ้าหน้าที่เข้าช่วยเหลือผู้ประสบภัยอย่างต่อเนื่อง และในเช้าวันนี้ (๒๒ พ.ย.) ฝนหยุดตกมาตั้งแต่เมื่อคืนที่ผ่านมา โดยสถานการณ์น้ำท่วมได้คลี่คลายลงเกือบเข้าสู่สภาวะปกติแล้ว แต่ยังคงเหลือในพื้นที่ลุ่มต่ำ โดยเฉพาะพื้นที่ ต.เป็ลียน ต.เทพราช ต.ฉลอง ต.เขาน้อย ต.สี่ขีด ซึ่งเป็นพื้นที่ติดภูเขา ทั้งนี้ นายไพฑูรย์ นาคทิพย์พิมาน นายอำเภอสิชล ร่วมกับเจ้าหน้าที่ฝ่ายปกครอง และหน่วยงานที่เกี่ยวข้อง ร่วมกันลงพื้นที่สำรวจร่องรอยความเสียหาย บริเวณคลองวาโย ซึ่งเป็นรอยต่อระหว่างหมู่ ๑๔ ต.เทพราช กับ หมู่ ๗ ต.เป็ลียน อ.สิชล เดิมเป็นสะพานน้ำล้นขนาดเล็กๆ และในปัจจุบันน้ำกัดเซาะตลิ่งทำให้คลองขยายออกไปเป็นประมาณ ๑๒๐ เมตร โดยจุดดังกล่าวเป็นจุดที่เกิดความเสียหายซ้ำซากทุกปี ซึ่งล่าสุด นายจรเกียรติ รักษาภิรมย์ รองผู้ว่าราชการจังหวัดนครศรีธรรมราช ได้มาดูความเสียหายตรงสะพาน ซึ่งถูกน้ำป่าซัดพังทำให้การสัญจรถูกตัดขาด พร้อมสั่งการให้ทาง อบต.เทพราช ดำเนินการซ่อมแซมเพื่อให้ใช้สัญจรไปมาได้ชั่วคราว แต่ได้มาเกิดเหตุนี้ น้ำป่าไหลหลากกัดเซาะจนพังเสียหายอีกครั้ง โดยขณะนี้ทาง อบต.เทพราชได้เร่งดำเนินการซ่อมแซมจนสามารถใช้งานได้เบื้องต้นแล้ว





ด้านนายไพบูลย์ กล่าวว่า สำหรับในพื้นที่ อ.ลิขลิ้งมีความเสียหายอีกหลายจุด ที่อยู่ระหว่างการสำรวจ ซึ่งจะรวบรวม ข้อมูลเสนอของบประมาณมาซ่อมแซมอย่างเร่งด่วนต่อไป อย่างไรก็ตาม ในส่วนของ อ.นบพิตำ แม้ฝนจะหยุดตกแล้วก็ตาม แต่พบว่าถนน สะพานหลายจุดที่ถูกน้ำป่ากัดเซาะจนขาด ทำให้ไม่สามารถสัญจรไปมาได้ โดยเฉพาะสะพานวังแรด-บ้านทับน้ำเต้า การสัญจรไปมาถูกตัดขาดจากโลกภายนอกอย่างสิ้นเชิง ทำให้ชาวบ้านหมู่ ๘ และหมู่ ๗ บ้านทับน้ำเต้าและบ้านห้วยตง ต.กรูชิง ติดอยู่ในหมู่บ้านกว่า ๔๐๐ ครั้วเรือนนับพันคนถูกตัดขาดจากโลกภายนอก ขณะนี้เจ้าหน้าที่ได้เร่งเข้าให้การช่วยเหลือ เป็นการด่วนแล้ว (เดลินิวส์)

