



รายงานการเฝ้าระวังติดตามสถานการณ์น้ำ ๒๔ ชั่วโมง

ศูนย์ป้องกันวิกฤติน้ำ กรมทรัพยากรน้ำ กระทรวงทรัพยากรธรรมชาติและสิ่งแวดล้อม
โทรศัพท์ ๐ ๒๒๙๘ ๖๖๓๑ โทรสาร ๐ ๒๒๙๘ ๖๖๒๙ <http://www.dwr.go.th>

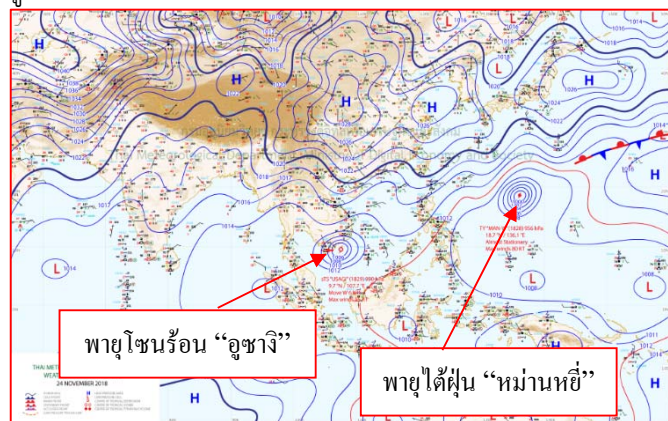
รายงานฉบับที่ ๖๕๔/๒๕๖๑ เวลา ๐๘.๐๐ น. วันที่ ๒๕ พฤศจิกายน ๒๕๖๑
เรื่อง รายงานการเฝ้าระวังติดตามสถานการณ์น้ำ ๒๔ ชั่วโมง
เรียนร.มว.ทส. เลขานุการ ร.มว.ทส.ปท.ทส. รอง ปท.ทส. อท.น. รอง อท.น. และหน่วยงานที่เกี่ยวข้อง

กรมทรัพยากรน้ำขอรายงานการเฝ้าระวังและติดตามสถานการณ์น้ำ ประจำวันที่ ๒๕ พฤศจิกายน ๒๕๖๑ ดังนี้

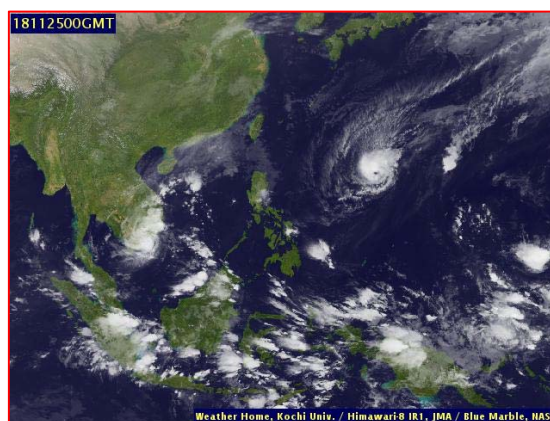
๑. สภาวะอากาศ เวลา ๐๖.๐๐ น. (ที่มา: กรมอุตุนิยมวิทยา)

พยากรณ์อากาศ ๒๔ ชั่วโมงข้างหน้า บริเวณภาคเหนือ ภาคตะวันออกเฉียงเหนือ และภาคกลางมีอากาศเย็น อุณหภูมิจะลดลง ๑-๒ องศาเซลเซียส กับมีลมแรง โดยมีฝนเล็กน้อยบางแห่งบริเวณภาคตะวันออกเฉียงเหนือตอนล่างและภาคตะวันออกเฉียงเหนือ สำหรับภาคใต้มีฝนบางแห่ง

อนึ่ง พายุไซร่อน “อุซางิ” (Usagi) บริเวณด้านตะวันออกของชายฝั่งประเทศเวียดนาม มีศูนย์กลางอยู่ทางด้านตะวันออกเฉียงใต้ของเมืองโฮจิมินห์ ประเทศเวียดนาม ประมาณ ๑๕๐ กิโลเมตร กำลังเคลื่อนตัวทางทิศตะวันตกด้วยความเร็ว ประมาณ ๑๕ กิโลเมตรต่อชั่วโมง คาดว่าจะเคลื่อนขึ้นฝั่งบริเวณเมืองโฮจิมินห์ ประเทศเวียดนามในวันนี้ (๒๕ พ.ย. ๖๑) และจะอ่อนกำลังลงตามลำดับ โดยจะเคลื่อนผ่านทางตอนใต้ของประเทศเวียดนาม ในช่วงวันที่ ๒๕-๒๗ พ.ย. ๖๑ ขอให้ผู้ที่เดินทางไปประเทศเวียดนามตรวจสอบสภาพอากาศก่อนออกเดินทาง

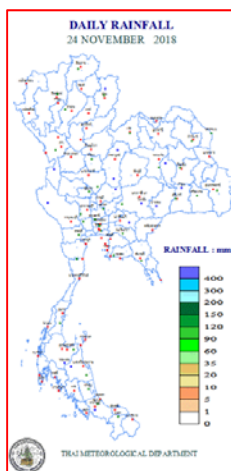


แผนที่อากาศ วันที่ ๒๕ พ.ย. ๒๕๖๑ เวลา ๐๑.๐๐ น.



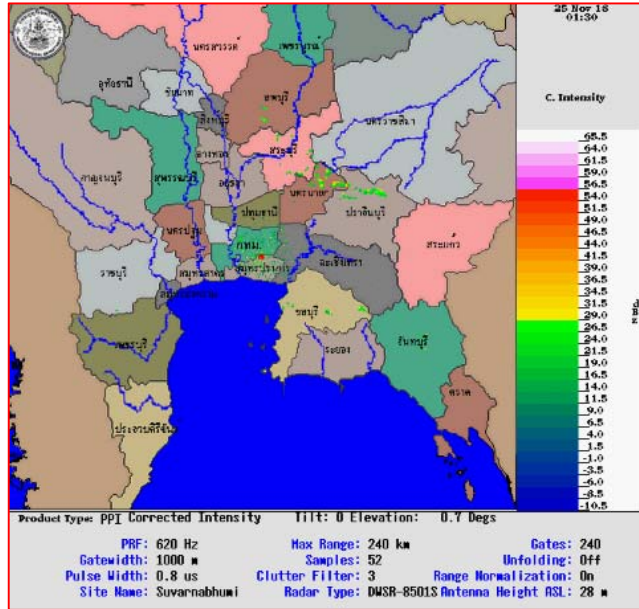
ภาพถ่ายดาวเทียม วันที่ ๒๕ พ.ย. ๒๕๖๑ เวลา ๐๗.๐๐ น.

๒. ปริมาณฝนสะสม ณ เวลา ๐๗.๐๐ น. (เมื่อวาน) - ๐๗.๐๐ น. (วันนี้) (ที่มา: กรมอุตุนิยมวิทยา)

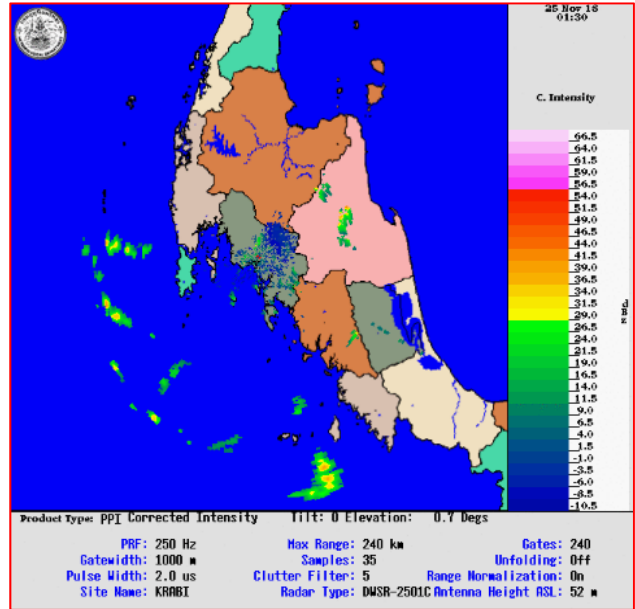


จุดตรวจวัด	ปริมาณฝน (มม.)
ไม่มีฝนตก	

๓.เรดาร์ตรวจอากาศ ณ วันที่ ๒๕ พฤศจิกายน ๒๕๖๑ (ที่มา: กรมอุตุนิยมวิทยา)



สถานีสุวรรณภูมิเวลา ๐๘.๓๐ น.



สถานีกระบี่ เวลา ๐๘.๓๐ น.

จากเรดาร์ตรวจอากาศจะพบว่ามีกกลุ่มเมฆฝนกระจายบริเวณภาคกลาง ภาคตะวันออก และภาคใต้ของประเทศไทย

๔.สถานการณ์น้ำในอ่างเก็บน้ำขนาดใหญ่ ณ วันที่ ๒๔ พฤศจิกายน ๒๕๖๑(ที่มา: กรมชลประทาน)

สภาพน้ำในอ่างเก็บน้ำขนาดใหญ่ปริมาณน้ำในอ่างฯ ๕๗,๐๒๖ ล้าน ลบ.ม. คิดเป็นร้อยละ ๘๐ (ปริมาณน้ำใช้การได้ ๓๓,๔๘๓ ล้าน ลบ.ม. คิดเป็นร้อยละ ๗๑) ปริมาณน้ำในอ่างฯ เทียบกับปี ๒๕๖๐ (๕๙,๙๔๐ ล้าน ลบ.ม. คิดเป็นร้อยละ ๘๕) น้อยกว่าปี ๒๕๖๐ จำนวน ๒,๙๑๔ ล้าน ลบ.ม. ปริมาณน้ำไหลลงอ่างฯ จำนวน ๓๙.๒๙ ล้าน ลบ.ม.ปริมาณน้ำระบายจำนวน ๑๐๒.๖๗ ล้าน ลบ.ม. สามารถรับน้ำได้อีก ๑๓,๙๒๒ ล้าน ลบ.ม.

อ่างเก็บน้ำ	ปริมาณน้ำในอ่าง		ปริมาณน้ำใช้การได้		ปริมาณน้ำไหลลงอ่าง		ปริมาณน้ำระบาย		ปริมาณน้ำรับได้อีก (ความจุที่ รนส.- ปริมาณน้ำปัจจุบัน)
	ปริมาณ (ล้าน ม. ^๓)	% น้ำเก็บกัก	ปริมาณ (ล้าน ม. ^๓)	% น้ำใช้การ	วันนี้ (ล้าน ม. ^๓)	เมื่อวาน (ล้าน ม. ^๓)	วันนี้ (ล้าน ม. ^๓)	เมื่อวาน (ล้าน ม. ^๓)	
๑.ภูมิพล	๙,๗๐๔	๗๒	๕,๙๐๔	๖๑	๐.๓๕	๑๑.๒๕	๑๘.๐๐	๑๘.๔๐	๓,๗๕๘
๒.สิริกิติ์	๘,๑๓๕	๘๖	๕,๒๘๕	๗๙	๔.๐๕	๘.๐๐	๒๐.๐๑	๒๑.๕๘	๒,๓๗๓
๓.จุฬารัตน์	๑๒๐	๗๓	๘๓	๖๕	๐.๕๔	๐.๘๘	๐.๐๐	๐.๐๐	๖๑
๔.อุบลรัตน์	๘๓๑	๓๔	๒๕๐	๑๔	๑.๖๒	๐.๐๐	๐.๕๐	๐.๕๐	๓,๘๐๙
๕.ลำปาว	๑,๒๑๒	๖๑	๑,๑๑๒	๕๙	๐.๐๐	๐.๐๐	๑.๔๒	๑.๔๔	๑,๒๓๘
๖.สิรินธร	๑,๓๓๗	๖๘	๕๐๖	๔๕	๓.๐๓	๐.๐๐	๐.๐๐	๔.๐๗	๖๒๙
๗.ป่าสักชลสิทธิ์	๗๐๒	๗๓	๖๙๙	๗๓	๐.๐๐	๐.๐๐	๓.๙๓	๓.๙๔	๒๕๘
๘.ศรีนครินทร์	๑๖,๓๘๖	๙๒	๖,๑๒๑	๘๒	๗.๕๖	๑๐.๗๗	๑๓.๐๕	๑๒.๙๘	๒,๓๘๔
๙.วีรลชนกรณีย์	๗,๖๐๕	๘๖	๔,๕๙๓	๗๙	๔.๑๗	๔.๑๔	๑๔.๐๓	๑๔.๐๑	๓,๓๙๕
๑๐.ขุนด่านปราการชล	๒๑๒	๙๕	๒๐๗	๙๔	๐.๐๔	๐.๐๗	๐.๙๖	๑.๐๕	๑๓
๑๑.รัชชประภา	๔,๗๙๗	๘๕	๓,๔๔๕	๘๐	๓.๗๕	๓.๖๕	๕.๐๓	๘.๒๓	๑,๓๔๗
๑๒.บางบาล	๙๔๔	๖๕	๖๖๗	๕๗	๔.๑๗	๔.๕๒	๗.๐๗	๗.๐๐	๖๔๖

๕.สถานการณ์น้ำในประเทศ ณ วันที่ ๒๒ - ๒๕ พฤศจิกายน ๒๕๖๑ (ที่มา: กรมชลประทาน)

สถานี	แม่น้ำ	อำเภอ	จังหวัด	ระดับ ตลิ่ง (ม.รทก.)	ระดับน้ำ (ม.รทก.)				แนวโน้ม	เปรียบ เทียบ ระดับ ตลิ่ง
					พฤษภาคม	พฤษภาคม	พฤษภาคม	พฤษภาคม		
					๒๒ พ.ย.	๒๓ พ.ย.	๒๔ พ.ย.	๒๕ พ.ย.		
P.๑	ปิง	เมือง	เชียงใหม่	๓.๗๐	๑.๔๐	๑.๓๐	๑.๓๕	๑.๓๔	ลดลง	-๒.๓๖
W.๑C	วัง	เมือง	ลำปาง	๕.๒๐	๐.๒๘	๐.๔๕	๐.๓๕	๐.๒๘	ลดลง	-๔.๙๒
Y.๑๖	ยม	บางระกำ	พิษณุโลก	๗.๓๐	๑.๖๑	๑.๑๕	๑.๐๐	๑.๐๐	ทรงตัว	-๖.๒๘
N.๗A	น่าน	เมือง	พิจิตร	๙.๘๗	๓.๔๘	๓.๕๘	๓.๕๐	๓.๕๐	ทรงตัว	-๗.๖๘
C.๒	เจ้าพระยา	เมือง	นครสวรรค์	๒๖.๒๐	๑๘.๖๕	๑๘.๖๖	๑๘.๖๓	๑๘.๖๓	ทรงตัว	-๗.๕๗
C.๑๓	เจ้าพระยา	สรรพยา	ชัยนาท	๑๖.๓๔	๕.๙๐	๕.๙๐	๕.๗๘	๕.๗๘	ทรงตัว	-๑๐.๕๖
M.๖A	มูล	สตึก	บุรีรัมย์	๖.๐๐	๑.๓๓	๑.๓๗	๑.๕๖	๑.๒๘	ลดลง	-๔.๗๒
M.๗	มูล	เมือง	อุบลราชธานี	๗.๐๐	๒.๕๐	๒.๔๙	๒.๕๐	๒.๕๑	เพิ่มขึ้น	-๔.๔๙
M.๑๙๑	ลำตะคอง	เมือง	นครราชสีมา	๓.๐๐	๐.๘๔	๐.๙๙	๐.๙๕	๑.๐๔	เพิ่มขึ้น	-๑.๙๖
M.๖๙	ลำเซบก	โครงการพิเศษ	อุบลราชธานี	๗.๓๐	๕.๕๕	๕.๕๗	๕.๕๘	๕.๕๘	ทรงตัว	-๑.๗๒
X.๖๔	คลองท่าแซะ	ท่าแซะ	ชุมพร	๑๗.๑๓	๘.๒๕	๘.๙๗	๘.๗๐	๘.๘๓	เพิ่มขึ้น	-๘.๓๐
X.๑๔๙	คลองกลาย	นบพิตำ	นครศรีธรรมราช	๓๓.๙๖	๒๙.๕๘	๒๙.๑๙	๒๙.๐๙	๒๙.๑๗	เพิ่มขึ้น	-๔.๗๙
X.๒๗๔	แม่น้ำโก-ลก	แว้ง	นราธิวาส	๒๔.๑๘	๑๘.๗๐	๑๘.๗๖	๑๘.๗๐	๑๘.๖๓	ลดลง	-๕.๕๕
X.๓๗A	แม่น้ำตาปี	พระแสง	สุราษฎร์ธานี	๑๑.๗๐	๗.๙๒	๘.๗๕	๘.๕๐	๗.๙๕	ลดลง	-๒.๘๑

*** ยังไม่ได้รับรายงาน

๖.สถานการณ์น้ำในพื้นที่ลุ่มน้ำโขง ณ วันที่ ๑๙ พฤศจิกายน ๒๕๖๑ (ที่มา: Mekong River Commission (MRC))

สถานี	ปริมาณ ฝน ๒๔ ชม. (มม)	ระดับอ้างอิง (ม.รทก.)	ระดับตลิ่ง (ม.)	ระดับน้ำ (ม.) ๑๙ พ.ย.	เปรียบเทียบ ระดับตลิ่ง	ระดับน้ำคาดการณ์ (ม.)			แนว โน้ม
						๒๐ พ.ย.	๒๑ พ.ย.	๒๒ พ.ย.	
อ.เชียงแสน จ.เชียงราย	๐.๐	๓๕๗.๑๑๐	๑๒.๘๐	๓.๐๕	-๙.๗๕	๓.๐๘	๓.๐๕	๓.๐๓	เพิ่มขึ้น
อ.เชียงคาน จ.เลย	๒.๐	๑๙๔.๑๑๘	๑๖.๐๐	๖.๖๘	-๙.๓๒	๖.๘๒	๖.๘๗	๖.๙๓	เพิ่มขึ้น
อ.เมือง จ.หนองคาย	๐.๕	๑๕๓.๖๔๘	๑๒.๒๐	๓.๗๒	-๘.๔๘	๓.๖๒	๓.๗๗	๓.๘๗	ลดลง
อ.เมือง จ.นครพนม	๐.๐	๑๓๐.๙๖๑	๑๒.๐๐	๓.๑๙	-๘.๘๑	๓.๑๖	๓.๑๔	๓.๑๐	ลดลง
อ.เมือง จ.มุกดาหาร	๐.๐	๑๒๔.๒๑๙	๑๒.๕๐	๓.๔๐	-๙.๑๐	๓.๓๒	๓.๓๐	๓.๒๘	ลดลง
อ.โขงเจียม จ.อุบลราชธานี	๐.๐	๘๙.๐๓๐	๑๔.๕๐	๓.๙๕	-๑๐.๕๕	๓.๗๖	๓.๖๑	๓.๕๓	ลดลง

***เนื่องจากปัจจุบันสถานการณ์น้ำน้อย MRC จึงมีการปรับปรุงข้อมูลเป็นรายสัปดาห์

๖.สถานการณ์เตือนภัย Early Warning ณ วันที่ ๒๕ พฤศจิกายน ๒๕๖๑ (ที่มา: สำนักวิจัย พัฒนาและอุทกวิทยา กรมทรัพยากรน้ำ) [เวลา ๑๕.๐๐ น.(เมื่อวาน) - ๐๘.๐๐ น. (วันนี้)]

การแจ้งเตือน	สถานี	การแจ้งเตือน
เตือนสีแดง (อพยพ)	-	-
เตือนสีเหลือง (เตือนภัย)	-	-
เตือนสีเขียว (เฝ้าระวัง)	-	-

*** ไม่มีสถานการณ์

๗.สถานการณ์ธรณีพิบัติภัย ณ วันที่ ๒๔ พฤศจิกายน ๒๕๖๑ (ที่มา : กรมทรัพยากรธรณี)

เนื่องจากในพื้นที่เสี่ยงดินถล่ม มีปริมาณน้ำฝนไม่ถึงเกณฑ์การเฝ้าระวัง ประกอบกับบางพื้นที่ไม่มีฝนตก จึงไม่มีพื้นที่ติดตามสถานการณ์พิบัติภัยดินถล่มและน้ำป่าไหลหลาก

๘.เหตุการณ์วิกฤตน้ำปัจจุบัน ณ วันที่ ๒๕ พฤศจิกายน ๒๕๖๑ [เวลา ๑๕.๐๐ น.(เมื่อวาน) - ๐๘.๐๐ น. (วันนี้)]

ไม่มีสถานการณ์

๙.สถานการณ์อุทกภัย ณ วันที่ ๒๕ พฤศจิกายน ๒๕๖๑ (ที่มา :กรมป้องกันและบรรเทาสาธารณภัย)

น้ำไหลหลาก

จ.นครศรีธรรมราช วันที่ ๒๑ พ.ย.๖๑ ฝนตกหนักทำเกิดน้ำไหลหลากในพื้นที่ ๗ อำเภอ (อนบพิดำ อ.สิชล อ.พรหมคีรี อ.พิปูน อ.หัวไทร อ.ท่าศาลา อ.เมืองฯ) ๔๐ ตำบล ๓๑๓ หมู่บ้าน ประชาชนได้รับผลกระทบ ๓๓,๑๘๕ ครัวเรือน ๑๕,๘๘๔ คนคอกสะพาน ๓ แห่งวัด ๓ แห่ง โรงเรียน ๒ แห่ง

ยังคงมีน้ำท่วมขังพื้นที่ลุ่มต่ำ ๒ อำเภอ ๒๑ ตำบล ๑๓๘ หมู่บ้าน ๑๐,๗๕๒ ครัวเรือน ๓๗,๓๕๒ คน ได้แก่ อ.ท่าศาลา ต.ดอนตะโก (ม.๑-๖) ต.โมคคาน (ม.๑-๑๕) ต.ท่าซิ่น (ม.๑,๒,๔,๖,๘,๑๐,๑๒) ต.สระแก้ว (ม.๗,๑๑) ต.หัวตะพาน (ม.๑-๙) ต.ไทยบุรี (ม.๑-๑๐) ต.กลาย (ม.๗-๙) อ.เมืองฯ ต.ปากพูน (ม.๑,๒,๔,๕,๑๐,๑๑,๑๒) ต.นาเคียน (ม.๑-๙) ต.โพธิ์เสด็จ (ม.๑-๙) ต.กำแพงเขา (ม.๗) ต.ท่าซึก (ม.๑,๒,๖,๘) ต.ท่าวีว (ม.๑-๘) ต.ปากนคร (ม.๒,๓,๔,๖) ต.มะม่วงสองต้น (ม.๑-๕) ต.ท่าไร่ (ม.๓-๖) ต.นาทราย (ม.๑-๖) ต.ไชยมนตรี (ม.๑-๕) **ปัจจุบันไม่มีฝนตกในพื้นที่ ระดับน้ำลดลง**

๑๐.การคาดหมายลักษณะอากาศ ๗ วันข้างหน้า (ระหว่างวันที่ ๒๕ - ๓๐ พฤศจิกายน ๒๕๖๑)

ในช่วงวันที่ ๒๕-๒๕ พ.ย. ประเทศไทยตอนบนจะมีอากาศเย็น ส่วนภาคใต้มีฝนลดลง ส่วนในช่วงวันที่ ๒๖-๓๐ พ.ย. ประเทศไทยตอนบนยังคงมีอากาศเย็น อุณหภูมิจะลดลง ๓-๕ องศาเซลเซียส ในภาคเหนือและภาคตะวันออกเฉียงเหนือ โดยจะมีฝนฟ้าคะนองเกิดขึ้นได้ในภาคตะวันออกเฉียงตอนล่าง ภาคตะวันออก ภาคกลางตอนล่าง รวมทั้งกรุงเทพมหานคร และปริมณฑล สำหรับภาคใต้มีฝนเพิ่มขึ้น ส่วนบริเวณอ่าวไทยมีคลื่นสูงประมาณ ๒ เมตร

๑๑.โครงการพัฒนาแหล่งน้ำ (สำนักอนุรักษ์และฟื้นฟูแหล่งน้ำกรมทรัพยากรน้ำ ข้อมูล ณ วันที่ ๑๒ พฤศจิกายน ๒๕๖๑)

ลำดับที่	ชื่อโครงการ	พื้นที่ดำเนินการ				ความจุเก็บกัก (ล้าน ลบ.ม.)	ปริมาณปัจจุบัน (ล้าน ลบ.ม.)
		ตำบล	อำเภอ	จังหวัด	ลุ่มน้ำหลัก		
๑	โครงการอนุรักษ์ฟื้นฟูแหล่งน้ำห้วยไม้เต็ง		บ้านคา,สวนผึ้ง	ราชบุรี	แม่กลอง	วางท่อผันน้ำ	-
๒	โครงการอนุรักษ์ฟื้นฟูแหล่งน้ำหนองแหมหลวง	ต.แม่ปุ	แม่พริก	ลำปาง	วัง	๒.๖๙	๐.๑๙
๓	โครงการอนุรักษ์ฟื้นฟูแหล่งน้ำทุ่งกระเด็น	เยี่ยปราสาท,ท่าโพธิ์, ทุ่งกระเด็น, ทุ่งตาด	หนองกี่	บุรีรัมย์	มูล	๘.๖๓	๔.๙๓
๔	โครงการอนุรักษ์ฟื้นฟูแหล่งน้ำบึงจิว (บึงจิว)	ธงธานี,บึงนคร	ธวัชบุรี	ร้อยเอ็ด	ชี	๔.๘๖	๓.๘๙
๕	โครงการอนุรักษ์ฟื้นฟูแหล่งน้ำหนองตีนตอย	สามเงา,ยกกระบัตร	สามเงา	ตาก	วัง	๕.๕๐	๖.๑๓
๖	โครงการอนุรักษ์ฟื้นฟูแหล่งน้ำหนองบัวพระเจ้าหลวง	เชิงคอย	ดอกสะเก็ด	เชียงใหม่	ปิง	๐.๔๕	๐.๔๔
๗	โครงการอนุรักษ์ฟื้นฟูแหล่งน้ำคลองพระปรง		กบินทร์บุรี	ปราจีนบุรี	ปราจีนบุรี	ก่อสร้างฝาย	-
๘	โครงการอนุรักษ์ฟื้นฟูแหล่งน้ำหนองบัวลอย	แม่ยม	เมือง	แพร่	ยม	๒.๕๐	๒.๒๑
๙	โครงการอนุรักษ์ฟื้นฟูแหล่งน้ำคลองหลุมทองกลาง	สิงหนาท	ลาดบัวหลวง	พระนครศรีอยุธยา	เจ้าพระยา	-	-
๑๐	โครงการอนุรักษ์ฟื้นฟูแหล่งน้ำบึงสีไฟ		เมือง	พิจิตร	น่าน	๐.๖๐	๐.๕๑
๑๑	โครงการอนุรักษ์ฟื้นฟูแหล่งน้ำพื้นที่บางระกำ		บางระกำ	พิษณุโลก	ยม	๒.๐๑	๑.๔๔
๑๒	โครงการอนุรักษ์ฟื้นฟูแหล่งน้ำห้วยหลวง-หนองหายฯ		กุ่มกาวปี	อุดรธานี	ชี	๑๐๗.๘๗	๘๕.๓๗
๑๓	โครงการอนุรักษ์ฟื้นฟูแหล่งน้ำโครงการลำน้ำอิง		แม่ใจ,เมือง	พะเยา	โขง	๑.๐๓	๐.๗๔
๑๔	โครงการอนุรักษ์ฟื้นฟูแหล่งน้ำหนองลาดควาย	นาแต้	คำตากกล้า	สกลนคร	โขง	๓.๔๕	๔.๖๓
๑๕	โครงการอนุรักษ์ฟื้นฟูแหล่งน้ำแจะแม (พื้นที่แก้มลิงบึงเชียงตึก)	แจะแม,ในเมือ	เมือง	อุบลราชธานี	มูล	๒.๐๐	๑.๓๑
	รวม					๑๔๑.๕๙	๑๑๑.๘๐

***มีการปรับปรุงข้อมูลราย ๒ สัปดาห์

๑๒. การช่วยเหลือเพื่อบรรเทาสถานการณ์ภัยแล้ง (กรมทรัพยากรน้ำ)

สรุปการสูบน้ำ และบริการน้ำดื่ม เพื่อช่วยเหลือสถานการณ์ภัยแล้ง ตั้งแต่ ๒๙ ตุลาคม - ๒๑ พฤศจิกายน พ.ศ. ๒๕๖๑

หน่วยงาน	จังหวัด	ปริมาณสูบน้ำ (ลบ.ม.)	ปริมาณแจกจ่ายน้ำ (ลิตร)	ประโยชน์ที่ได้รับ		
				อุปโภค-บริโภค		
				ครัวเรือน	ประชากร	พื้นที่
ภาค ๒	นครสวรรค์	๑๗๙,๘๒๐	-	-	-	๑,๐๐๐
	อุทัยธานี	๒๓๙,๗๖๐	-	-	-	๒,๐๐๐
ภาค ๔	ขอนแก่น	๔๖๗,๔๔๐	-	๗๘๗	๓,๖๗๓	-
	มหาสารคาม	๒๘,๐๐๐	-	๘๘	๕๒๑	-
	ร้อยเอ็ด	๙,๖๐๐	-	-	-	-
ภาค ๕	บุรีรัมย์	๒๙๓,๒๐๐	-	๘๕๖	๓,๗๒๘	-
	นครราชสีมา	๑๒๐,๗๕๐	-	๗๙๙	๒,๙๖๑	-
ภาค ๖	ปราจีนบุรี	๑๙๒,๐๐๐	-	๒๕๑	๘๒๐	๑,๖๕๐
ภาค ๙	อุตรดิตถ์	-	๑๒๕	๘๕๒	๒,๓๐๐	-
		๑,๕๓๐,๕๗๐	๑๒๕	๓,๖๓๓	๑๔,๐๐๓	๔,๖๕๐

๑๓. การช่วยเหลือเพื่อบรรเทาสถานการณ์อุทกภัย (กรมทรัพยากรน้ำ)

สรุปการสูบน้ำ และบริการน้ำดื่ม เพื่อช่วยเหลือสถานการณ์อุทกภัย ตั้งแต่ ๒๙ ตุลาคม - ๒๑ พฤศจิกายน พ.ศ. ๒๕๖๑

หน่วยงาน	จังหวัด	ปริมาณสูบน้ำ (ลบ.ม.)	ปริมาณแจกจ่ายน้ำ (ลิตร)	ประโยชน์ที่ได้รับ		
				อุปโภค-บริโภค		
				ครัวเรือน	ประชากร	พื้นที่
ภาค ๗	เพชรบุรี	๙,๗๒๐	-	๒,๖๐๐	๑๑,๐๐๐	-
	นครปฐม	๒๔,๓๐๐	-	๑๕๐	๘๐๐	๑,๐๐๐
ภาค ๑๐	ชุมพร	๒,๔๐๐	-	๓๕	๑๒๐	๑๕
	ภูเก็ต	๓,๒๐๐	-	๙๘๐	๔,๒๒๕	๕,๖๐๐
	สุราษฎร์ธานี	๑,๖๐๐	-	๑๐	๓๐	๑๕๐
		๔๑,๒๒๐	-	๓,๗๗๕	๑๖,๑๗๕	๖,๗๖๕

จึงเรียนมาเพื่อโปรดทราบ

นายสุวัฒน์ เปี่ยมปัจจัย
อธิบดีกรมทรัพยากรน้ำ