



รายงานสถานการณ์น้ำ  
ศูนย์ป้องกันวิกฤติน้ำ กรมทรัพยากรน้ำ  
วันอังคารที่ ๒๗ พฤศจิกายน ๒๕๖๑

**สภาวะอากาศ** บริเวณภาคเหนือ ภาคตะวันออกเฉียงเหนือ และภาคกลาง มีอากาศเย็น อุณหภูมิจะลดลง ๒-๔ องศาเซลเซียส กับมีลมแรง โดยมีฝนเล็กน้อยบางแห่งบริเวณภาคเหนือ ภาคตะวันออกเฉียงเหนือตอนล่าง และภาคตะวันออก สำหรับภาคใต้ มีฝนบางแห่ง อนึ่ง พายุโซนร้อน “อุซางิ” (Usagi) ที่ปกคลุมบริเวณประเทศเวียดนามตอนใต้ ได้อ่อนกำลังลงเป็นพายุดีเปรสชันแล้ว และเมื่อเวลา ๑๐.๐๐ น. มีศูนย์กลางอยู่บริเวณด้านตะวันออกของประเทศกัมพูชา พายุนี้กำลังเคลื่อนตัวทางทิศตะวันตกค่อนทางเหนือเล็กน้อยอย่างช้าๆ คาดว่าพายุนี้จะอ่อนกำลังลงเป็นหย่อมความกดอากาศต่ำตามลำดับในระยะต่อไป ขอให้ผู้ที่ จะเดินทางไปประเทศกัมพูชาและประเทศเวียดนามตรวจสอบสภาพอากาศก่อนออกเดินทาง



**สถานการณ์น้ำ**

กรมอุตุนิยมวิทยา เผย'เหนือ-อีสาน-กลาง'เย็นลง ๑-๓ องศา ได้ยังมีฝนตกบางแห่ง  
จ.นครศรีธรรมราช สถานการณ์อุทกภัยนครศรีฯระดับน้ำลดลง

**สถานการณ์น้ำต่างประเทศ**

(หมายเหตุ ข้อมูลข่าวจาก เดลินิวส์ ไอ เอ็น เอ็น )

**สถานการณ์น้ำ**

**ระดับน้ำในแม่น้ำโขง** : MRC: Mekong River Commission ณ วันที่ ๑๙ พฤศจิกายน ๒๕๖๑

สถานี	ระดับตลิ่ง	ระดับน้ำ ๑๒ พ.ย ๖๑	ระดับน้ำ ๑๙ พ.ย.๖๑	+สูงกว่าตลิ่ง -ต่ำกว่าตลิ่ง	แนวโน้ม
อ.เชียงแสน จ.เชียงราย	๑๒.๘๐	๓.๐๙	๓.๐๕	-๙.๗๕	เพิ่มขึ้น
อ.เชียงคาน จ.เลย	๑๖.๐๐	๗.๖๒	๖.๖๘	-๙.๓๒	เพิ่มขึ้น
อ.เมือง จ.หนองคาย	๑๒.๒๐	๔.๗๐	๓.๗๒	-๘.๔๘	ลดลง
อ.เมือง จ.นครพนม	๑๒.๐๐	๔.๗๐	๓.๑๙	-๘.๘๑	ลดลง
อ.เมือง จ.มุกดาหาร	๑๒.๕๐	๔.๑๓	๓.๔๐	-๙.๑๐	ลดลง
อ.โขงเจียม จ.อุบลราชธานี	๑๔.๕๐	๔.๖๓	๓.๙๕	-๑๐.๕๕	ลดลง

หมายเหตุ : ระดับ (รสม.) ข้อมูลจาก <http://www.dwr.go.th>

**ระดับน้ำ-ลุ่มน้ำเสาบสงขลา** ลุ่มน้ำทะเลสาบสงขลา ปัจจุบันสถานการณ์น้ำในลำน้ำโดยทั่วไปอยู่ในภาวะปกติ (ระดับน้ำต่ำกว่าระดับตลิ่งต่ำสุด) สถานการณ์น้ำในลำน้ำส่วนใหญ่มีแนวโน้มลดลงและเพิ่มขึ้นบางพื้นที่ (ข้อมูลวันที่ ๒๖ พ.ย.๒๕๖๑ ที่มากรมชลประทาน) สถานีคลองลำ อ.ศรีนครินทร์ จ.พัทลุง สถานีคลองนุ้ย อ.เมือง จ.พัทลุง สถานีคลองหระ อ.หาดใหญ่ จ.สงขลา สถานีคลองอู่ตะเภา อ.สะเตา จ.สงขลา สถานีคลองอู่ตะเภา อ.คลองหอยโข่ง จ.สงขลา สถานีคลองอู่ตะเภา อ.หาดใหญ่ จ.สงขลา วัดปริมาณน้ำได้ ๒๘.๐๕ - ๑.๕๐ ๙.๗๐ ๑๑.๔๐ ๑๓.๗๕ ลบม./วินาที

สถานีตรวจวัดระดับน้ำ (CCTV) ณ วันที่ ๒๖ พฤศจิกายน ๒๕๖๑ การตรวจวัดระดับน้ำจากกล้อง (CCTV) ระดับน้ำส่วนใหญ่อยู่ในเกณฑ์ปกติ

ลำดับที่	จังหวัด	สถานที่ตั้งกล้อง	แม่น้ำ/คูน้ำ	วิกฤติ	วิกฤติ	ระดับน้ำ (ม.รทก.)			สถานการณ์	หมายเหตุ
				น้ำล้น	น้ำท่วม	พ.ศ.2561	13 พ.ย. 61	14 พ.ย. 61		
				ระดับน้อยกว่า	ระดับมากกว่า					
1	จ.แพร่	สะพานมหาโพธิ์ อ.เมือง	ยม	143.18	152.33	144.80	144.95	144.60	น้ำปกติ	↓
2	จ.สุโขทัย	สะพานศรีรัตนคดีย อ.เมือง	ยม	60.14	71.78	N/A	N/A	N/A	น้ำปกติ	↔
3	จ.สุโขทัย	สะพานพระเมรุ อ.เมือง	ยม	42.48	48.59	47.04	47.68	48.14	น้ำปกติ	↑
4	จ.พิษณุโลก	สะพานบางระเกา อ.บางระเกา	ยม	31.73	37.23	N/A	N/A	N/A	น้ำปกติ	↔
5	จ.พิจิตร	สะพานโพทะเล อ.โพทะเล	ยม	22.58	30.63	25.90	25.90	25.90	น้ำปกติ	↔
6	จ.พิษณุโลก	โนนท่าช้าง อ.เมือง	น่าน	37.33	45.04	N/A	N/A	N/A	น้ำปกติ	↔
7	จ.นครสวรรค์	วัดเกษไชโยเหนือ อ.ชุมแสง	น่าน	18.73	25.60	N/A	N/A	N/A	น้ำปกติ	↔
8	จ.นครสวรรค์	บ้านทับกฤช อ.ชุมแสง (ทับกฤชใต้)	น่าน	-	26.16	N/A	N/A	N/A	น้ำปกติ	↔
9	จ.อุตรดิตถ์	สะพานท่าเสา อ.เมือง	น่าน	49.22	56.91	N/A	N/A	N/A	น้ำปกติ	↔
10	จ.น่าน	สะพานนครนันทพัฒนา อ.เมือง	น่าน	192.17	197.73	N/A	N/A	N/A	น้ำปกติ	↔
11	จ.พิจิตร	สะพานเสียวหิน อ.พิจิตร	น่าน	18.19	27.23	N/A	N/A	N/A	น้ำปกติ	↔
12	จ.พิษณุโลก	สะพานสุพรรณภักดี อ.เมือง	น่าน	33.98	44.52	N/A	N/A	N/A	น้ำปกติ	↔
13	จ.อุตรธานี	สถานีวิทยหลวง อ.เมือง	โขง	-	-	N/A	N/A	N/A	น้ำปกติ	↔
14	จ.เลย	สถานีแม่น้ำเลย อ.เมือง	โขง	-	-	230.40	230.50	230.30	น้ำปกติ	↓
15	จ.ชัยภูมิ	สถานีวิทย อ.เมือง	แม่น้ำโขง	395.79	396.50	N/A	N/A	N/A	น้ำปกติ	↔
16	จ.หนองคาย	สวนสวนอุทยานหนองคาย อ.เมือง	โขง	157.85	166.70	N/A	N/A	N/A	น้ำปกติ	↔
17	จ.หนองคาย	วัดทุ่งธาตุ อ.โพนพิสัย	ห้วยหลวง/โขงอีสาน	150.50	159.43	N/A	N/A	N/A	น้ำปกติ	↔
18	จ.นครพนม	บ้านท่าปากน้ำ อ.ท่าอุเทน	น้ำสงคราม/โขงอีสาน	133.42	141.02	N/A	N/A	N/A	น้ำปกติ	↔
19	จ.นครราชสีมา	ร.เทศบาล 4 อ.เมือง	ลำตะคอง/มูล	174.60	178.00	176.60	176.60	176.60	น้ำปกติ	↔
20	จ.บุรีรัมย์	สตึก อ.สตึก	มูล	123.13	128.76	126.00	125.80	125.65	น้ำปกติ	↓
21	จ.สิงห์บุรี	เชิงสะพานสิงห์บุรี อ.เมือง	เจ้าพระยา	3.45	11.50	N/A	N/A	2.20	น้ำปกติ	↑
22	จ.อ่างทอง	บ้านมาฉิม อ.โพธิ์ทอง	เจ้าพระยา	-	9.11	N/A	N/A	N/A	น้ำปกติ	↔
23	จ.พระนครศรีอยุธยา	บ้านป้อม อ.พระนครศรีอยุธยา	เจ้าพระยา	-	-	8.40	8.40	8.40	น้ำปกติ	↔
24	จ.พระนครศรีอยุธยา	อ.สา	น้อย/เจ้าพระยา	2.00	5.00	0.70	0.60	0.60	น้ำปกติ	↔
25	จ.อุทัยธานี	เชิงสะพานวิริกรี อ.เมือง	สะแกกรัง	15.16	19.90	5.15	5.10	5.90	น้ำปกติ	↑
26	จ.อุทัยธานี	อุทัยใหม่ อ.เมือง	สะแกกรัง	-	-	16.30	16.30	16.10	น้ำปกติ	↓
27	จ.พระนครศรีอยุธยา	สะพานวิริกรี อ.พระนครศรีอยุธยา	เจ้าพระยา	-	-	-1.00	-1.00	-1.00	น้ำปกติ	↔
28	จ.สมุทรปราการ	สะพานข้ามแม่น้ำท่าจีน 3 อ.เมือง	ท่าจีน	-5.11	0.57	0.56	0.36	0.66	น้ำปกติ	↑
29	จ.นครปฐม	สะพานบุญรัตนประชาบุญดิน อ.สามพราน	ท่าจีน	-5.59	-0.30	0.88	0.58	0.98	น้ำปกติ	↑
30	จ.นครปฐม	สะพานหลวงพ่อบิน อ.นครไชยศรี	ท่าจีน	-3.16	2.21	1.21	1.21	1.11	น้ำปกติ	↓
31	จ.นครปฐม	สะพานข้ามแม่น้ำท่าจีน ทางหลวง 306 อ.บางเลน	ท่าจีน	-4.57	0.21	-0.14	-0.14	-0.44	น้ำปกติ	↓
32	จ.สุพรรณบุรี	สะพานวัดพระรูป อ.เมือง	ท่าจีน	-1.26	2.75	1.24	1.24	0.94	น้ำปกติ	↓
33	จ.สุพรรณบุรี	สถานีสูบน้ำท่าจีน ทางหลวง 306 อ.บางเลน	ท่าจีน	1.55	5.18	N/A	N/A	N/A	น้ำปกติ	↔
34	จ.ชัยนาท	สะพานสามก่าน-ท่าโบสถ์ อ.หันคา	ท่าจีน	10.69	12.83	11.92	11.92	11.92	น้ำปกติ	↔
35	จ.ฉะเชิงเทรา	เชิงสะพานฉะเชิงเทรา อ.เมือง	บางปะกง	-0.01	1.90	N/A	N/A	N/A	น้ำปกติ	↔
36	จ.ฉะเชิงเทรา	ตรงข้ามวัดจันทนาราม อ.เมือง	จันทบุรี/ชายฝั่งทะเลตะวันออก	0.20	3.73	N/A	N/A	N/A	น้ำปกติ	↔
37	จ.ประจวบคีรีขันธ์	ร.อนุบาลบางสะพาน อ.บางสะพาน	คลองบางสะพาน/ชายฝั่งทะเลตะวันตก	-	3.30	N/A	N/A	N/A	น้ำปกติ	↔
38	จ.สงขลา	สถานีคลองคูเมืองหน้า อ.หาดใหญ่	ทะเลสาบสงขลา	-	-	0.95	0.75	0.40	น้ำปกติ	↓
39	จ.พัทลุง	สถานีคลองทะเลใหญ่ อ.ทะเลใหญ่	ทะเลสาบสงขลา	-	-	N/A	N/A	N/A	น้ำปกติ	↔
40	จ.พัทลุง	สถานีลำปำ อ.เมือง	ทะเลสาบสงขลา	-	-	-0.20	-0.20	-0.30	น้ำปกติ	↓
41	จ.ชัยภูมิ	อุทกวิทยาเสียงแสน อ.เสียงแสน	-	-	-	N/A	N/A	N/A	น้ำปกติ	↔
42	จ.เลย	สถานีแม่น้ำโขง (MRC) อ.เชียงคาน	โขง	-	-	N/A	N/A	N/A	น้ำปกติ	↔
43	จ.อุบลราชธานี	สถานีแม่น้ำโขง (MRC) อ.โขงเจียม	-	-	-	N/A	N/A	N/A	น้ำปกติ	↔
44	จ.นครสวรรค์	บ้านบางแก้ว อ.บรรพตพิสัย	ปิง-วัง-สะแกกรัง-ป่าสัก	-	-	37.07	37.37	37.47	น้ำปกติ	↑
45	จ.ตาก	บ้านปากเรือห้วยจี่ อ.บ้านตาก	ปิง-วัง-สะแกกรัง-ป่าสัก	-	-	117.82	118.07	117.87	น้ำปกติ	↓
46	จ.เพชรบูรณ์	บ้านจางวาง อ.หล่มสัก	ปิง-วัง-สะแกกรัง-ป่าสัก	-	-	130.50	130.45	130.40	น้ำปกติ	↓
47	จ.เพชรบูรณ์	แม่น้ำป่าสักที่ อ.เมืองเพชรบูรณ์	ปิง-วัง-สะแกกรัง-ป่าสัก	-	-	111.20	111.20	111.25	น้ำปกติ	↑
48	จ.สระบุรี	แม่น้ำป่าสักที่ อ.เสาไห้	ปิง-วัง-สะแกกรัง-ป่าสัก	-	-	7.70	7.60	7.50	น้ำปกติ	↓
49	จ.สระบุรี	แม่น้ำป่าสักที่ อ.แก่งคอย	ปิง-วัง-สะแกกรัง-ป่าสัก	-	-	7.78	7.58	7.88	น้ำปกติ	↑

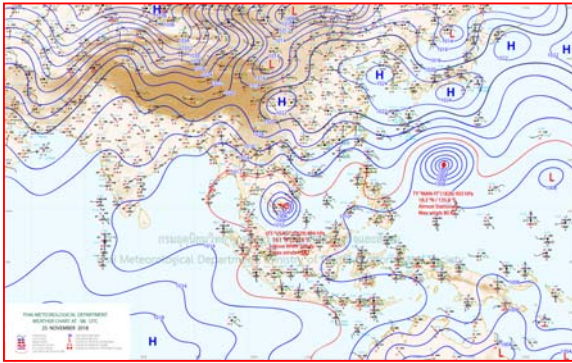
## ปริมาณน้ำฝนสูงสุด (มม.)

จังหวัด	๒๑ พ.ย.๖๑	๒๒ พ.ย.๖๑	๒๓ พ.ย.๖๑	๒๔ พ.ย.๖๑	๒๕ พ.ย.๖๑
จ.นครนายก	-	-	-	-	-
จ.ปราจีนบุรี	-	-	-	-	-
จ.สระแก้ว	-	-	-	-	-
จ.ฉะเชิงเทรา	-	๒๔.๕	-	-	-
จ.ชลบุรี	-	๔๐.๖	-	-	-
จ.ระยอง	-	๒๔.๐	-	-	-
จ.จันทบุรี	-	๑.๗	-	-	-
จ.ตราด	๖.๕	๘.๐	-	-	-
จ.เพชรบุรี	-	๑.๕	-	-	-
จ.ประจวบคีรีขันธ์	-	๑๕.๕	๐.๘	-	-
จ.ชุมพร	-	-	-	-	-
จ.สุราษฎร์ธานี	๕๘.๗	๔.๒	-	-	-
จ.นครศรีธรรมราช	๑๑๕.๐	๑๙.๐	-	-	๘.๕
จ.พัทลุง	๑๖.๑	-	-	-	-
จ.สงขลา	๑๑.๕	๑๒.๗	-	-	-
จ.ปัตตานี	๕.๒	๑๔.๐	-	๓.๔	๗.๘
จ.ยะลา	๐.๘	-	-	-	-
จ.นราธิวาส	-	๑.๐	-	-	๓๙.๖
จ.ระนอง	๐.๔	-	-	-	-
จ.พังงา	๕.๔	๑๔.๒	-	-	-
จ.กระบี่	๑.๖	๑.๖	-	-	-
จ.ภูเก็ต	๒.๗	-	๐.๔	-	-
จ.ตรัง	๘.๓	-	-	-	-
จ.สตูล	๔.๕	-	-	-	-

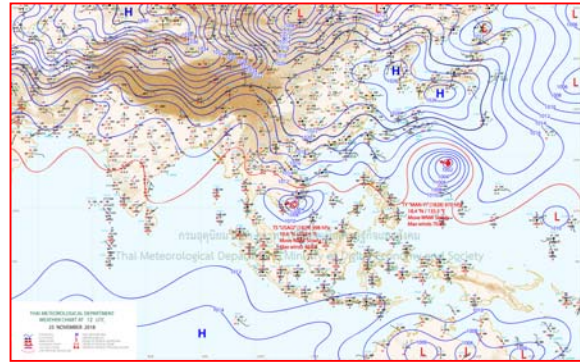




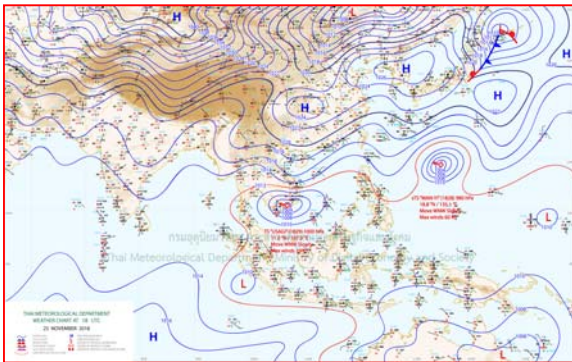
# แผนที่อากาศ



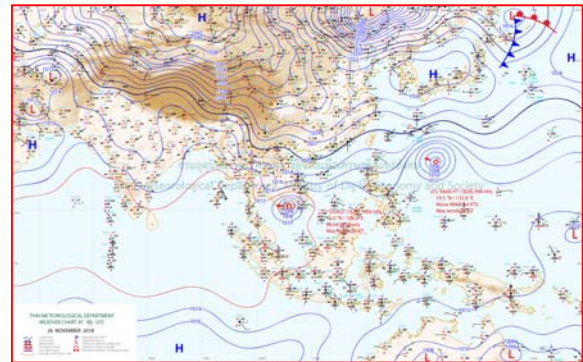
๒๕ พ.ย.๖๑ เวลา ๑๓:๐๐ น. ๑



๒๒ พ.ย.๖๑ เวลา ๑๙:๐๐ น. ๒



๒๓ พ.ย.๖๑ เวลา ๑:๐๐ น. ๓




๒๓ พ.ย.๖๑ เวลา ๗:๐๐ น. ๔

รายงานปริมาณน้ำฝนจากกรมอุตุนิยมวิทยา

วันที่ 26 พฤศจิกายน 2561

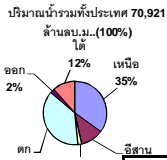
รายงานฝน เวลา 07.00 น.ของวันที่ 25 พฤศจิกายน 2561

สถานีอุตุนิยมวิทยา					ปริมาณน้ำฝน24 ชม.(mm)	ปริมาณน้ำฝนสะสม(mm.)								
<b>ภาคเหนือ</b>					สูงสุด ของประเทศ	-	4,846.0	<b>ภาคใต้ฝั่งตะวันออก</b>						
สถานีอุตุนิยมวิทยา	ปริมาณน้ำฝน24 ชม.(mm)	ปริมาณน้ำฝนสะสม(mm.)	ปริมาณฝน พ.ย. (mm.)	สถานะฝนสะสม ปัจจุบันเทียบกับค่าเฉลี่ย 30 ปี	สูงสุด ของภาคเหนือ	-	1,998.9	สถานีอุตุนิยมวิทยา	ปริมาณน้ำฝน24 ชม.(mm)	ปริมาณน้ำฝนสะสม(mm.)	ปริมาณฝน (mm.)	สถานะฝนสะสม ปัจจุบันเทียบกับค่าเฉลี่ย 30 ปี		
					สูงสุด ของภาคกลาง	-	1,929.7							
แม่ฮ่องสอน	ไม่มีฝน	1,141.9	44.9	ต่ำกว่า	สูงสุด ของภาคตะวันออกเฉียงเหนือ	-	2,733.6	เพชรบุรี	ไม่มีฝน	1,019.3	93.8	สูงกว่า		
ดอยอ่างขาง	ไม่มีฝน	1,998.9	***	***	สูงสุด ของภาคใต้ฝั่งตะวันออก	-	2,192.0	หนองพลับ สกษ.	ไม่มีฝน	1,307.4	125.0	สูงกว่า		
เชียงใหม่	ไม่มีฝน	1,874.2	59.2	สูงกว่า	สูงสุด ของภาคใต้ฝั่งตะวันตก	-	4,846.0	หัวหิน	ไม่มีฝน	1,275.1	101.2	สูงกว่า		
เชียงใหม่ สกษ.	ไม่มีฝน	1,811.4	56.8	สูงกว่า	<b>ภาคตะวันออกเฉียงเหนือ</b>				ประจวบคีรีขันธ์	ไม่มีฝน	1,343.6	154.5	ต่ำกว่า	
ทุ่งช้าง	ไม่มีฝน	1,820.7	20.5	สูงกว่า	สถานีอุตุนิยมวิทยา	ปริมาณน้ำฝน24 ชม.(mm)	ปริมาณน้ำฝนสะสม(mm.)	ปริมาณฝน (mm.)	สถานะฝนสะสม ปัจจุบันเทียบกับค่าเฉลี่ย 30 ปี	ชุมพร	ไม่มีฝน	1,861.1	287.9	สูงกว่า
พะเยา	-	1,460.4	37.3	สูงกว่า						สวี สกษ.	ไม่มีฝน	1,972.6	352.1	สูงกว่า
หัววังผา	ไม่มีฝน	1,829.7	27.6	สูงกว่า	เลย สกษ.	ไม่มีฝน	1,200.2	18.8	ต่ำกว่า	เกาะสมุย	ไม่มีฝน	1,565.3	506.6	ต่ำกว่า
เด่น	ไม่มีฝน	1,127.3	34.9	สูงกว่า	หนองคาย	-	1,716.7	15.2	สูงกว่า	สุราษฎร์ธานี	ไม่มีฝน	1,392.8	329.9	ต่ำกว่า
แม่สะเรียง	ไม่มีฝน	1,503.3	22.1	สูงกว่า	เลย	ไม่มีฝน	1,182.4	20.0	ต่ำกว่า	นครศรีธรรมราช	ไม่มีฝน	1,878.2	631.2	สูงกว่า
แม่ใจ สกษ.	-	-	50.7	ต่ำกว่า	อุดรธานี	ไม่มีฝน	1,392.1	10.3	ต่ำกว่า	นครศรีธรรมราช สกษ.	ไม่มีฝน	1,649.4	623.5	ต่ำกว่า
เชียงใหม่	ไม่มีฝน	955.5	53.9	สูงกว่า	สกลนคร สกษ.	-	1,622.7	5.4	สูงกว่า	สุราษฎร์ธานี สกษ.	ไม่มีฝน	1,413.2	526.1	ต่ำกว่า
ลำปาง	ไม่มีฝน	1,166.1	29.5	สูงกว่า	สกลนคร	ไม่มีฝน	1,559.4	11.9	ต่ำกว่า	พระแสง สอท.	ไม่มีฝน	1,737.5	180.1	สูงกว่า
ลำพูน	ไม่มีฝน	1,108.9	44.1	สูงกว่า	นครพนม	ไม่มีฝน	2,733.6	9.7	สูงกว่า	ฉวาง	ไม่มีฝน	1,915.5	203.9	สูงกว่า
แพร่	ไม่มีฝน	1,048.3	25.6	ต่ำกว่า	นครพนม สกษ.	ไม่มีฝน	2,336.8	17.4	สูงกว่า	พิทลุง สกษ.	ไม่มีฝน	1,522.3	465.8	สูงกว่า
น่าน	ไม่มีฝน	1,111.3	18.1	ต่ำกว่า	หนองบัวลำภู	ไม่มีฝน	1,309.5	***	***	สงขลา	ไม่มีฝน	1,703.3	545.9	สูงกว่า
น่าน สกษ.	ไม่มีฝน	1,115.2	23.5	ต่ำกว่า	ขอนแก่น	ไม่มีฝน	1,292.6	15.9	สูงกว่า	หาดใหญ่	ไม่มีฝน	1,147.6	317.1	ต่ำกว่า
ลำปาง สกษ.	ไม่มีฝน	1,186.0	45.1	สูงกว่า	มหาสารคาม	ไม่มีฝน	1,225.0	18.1	ต่ำกว่า	ดอนขันธ์ สกษ.	ไม่มีฝน	1,803.8	428.7	สูงกว่า
อุดรดิตถ์	ไม่มีฝน	1,369.0	26.7	สูงกว่า	มุกดาหาร	ไม่มีฝน	1,928.6	13.3	สูงกว่า	สะเดา	ไม่มีฝน	968.8	242.1	ต่ำกว่า
สุโขทัย	ไม่มีฝน	894.6	6.0	ต่ำกว่า	กาฬสินธุ์	ไม่มีฝน	1,037.9	12.1	ต่ำกว่า	ปัตตานี	ไม่มีฝน	1,623.7	406.6	สูงกว่า
ศรีสะเกษ สกษ.	ไม่มีฝน	876.6	25.4	ต่ำกว่า	กาฬสินธุ์	ไม่มีฝน	1,107.8	21.1	ต่ำกว่า	ยะลา สกษ.	ไม่มีฝน	1,680.1	***	***
นลัมสิค	ไม่มีฝน	850.0	13.9	ต่ำกว่า	ชัยภูมิ	ไม่มีฝน	900.3	19.0	ต่ำกว่า	นราธิวาส	-	2,192.0	554.9	สูงกว่า
แม่สอด	ไม่มีฝน	1,794.1	23.7	สูงกว่า	ร้อยเอ็ด สกษ.	ไม่มีฝน	1,259.2	16.4	ต่ำกว่า	<b>ภาคใต้ฝั่งตะวันตก</b>				
ตาก	ไม่มีฝน	918.9	54.6	ต่ำกว่า	ร้อยเอ็ด	ไม่มีฝน	1,221.5	15.2	ต่ำกว่า	สถานีอุตุนิยมวิทยา	ปริมาณน้ำฝน24 ชม.(mm)	ปริมาณน้ำฝนสะสม(mm.)	ปริมาณฝน (mm.)	สถานะฝนสะสม ปัจจุบันเทียบกับค่าเฉลี่ย 30 ปี
เชียงใหม่	-	1,041.5	48.0	สูงกว่า	อุบลราชธานี (ศูนย์ฯ)	ไม่มีฝน	1,730.8	22.6	สูงกว่า					
พิษณุโลก	ไม่มีฝน	1,143.7	33.4	ต่ำกว่า	อุบลราชธานี สกษ.	ไม่มีฝน	1,915.6	26.0	สูงกว่า	ระนอง	ไม่มีฝน	4,846.00	164.80	สูงกว่า
เพชรบูรณ์	ไม่มีฝน	1,008.7	11.6	ต่ำกว่า	ศรีสะเกษ	-	1,437.2	37.1	สูงกว่า	ตะกั่วป่า	ไม่มีฝน	3,686.30	250.20	สูงกว่า
กำแพงเพชร	ไม่มีฝน	1,131.2	42.0	ต่ำกว่า	ท่าตูม	-	1,093.0	21.0	ต่ำกว่า	กระบี่	ไม่มีฝน	2,180.20	179.70	สูงกว่า
อุ้มผาง	ไม่มีฝน	1,274.8	25.2	ต่ำกว่า	นครราชสีมา	ไม่มีฝน	957.3	23.9	ต่ำกว่า	ภูเก็ต	ไม่มีฝน	2,093.30	177.40	ต่ำกว่า
พิจิตร สกษ.	ไม่มีฝน	1,040.6	23.1	ต่ำกว่า	สุรินทร์	ไม่มีฝน	1,120.8	28.7	ต่ำกว่า	ภูเก็ต (ศูนย์ฯ)	ไม่มีฝน	2,504.40	207.80	สูงกว่า
ดอนเมฆ สกษ.	ไม่มีฝน	1,330.8	54.0	สูงกว่า	สุรินทร์ สกษ.	ไม่มีฝน	1,065.3	22.1	ต่ำกว่า	เกาะลันตา	ไม่มีฝน	1,787.30	147.10	ต่ำกว่า
วิเชียรบุรี	ไม่มีฝน	1,329.6	20.3	สูงกว่า	ไซคชัย	ไม่มีฝน	911.5	29.4	ต่ำกว่า	ตรัง	ไม่มีฝน	2,051.90	203.90	ต่ำกว่า
<b>ภาคกลาง</b>					ปากช่อง สกษ.	ไม่มีฝน	1,400.6	31.3	สูงกว่า	สตูล	ไม่มีฝน	2,101.00	223.90	สูงกว่า
สถานีอุตุนิยมวิทยา	ปริมาณน้ำฝน24 ชม.(mm)	ปริมาณน้ำฝนสะสม(mm.)	ปริมาณฝน พ.ย. (mm.)	สถานะฝนสะสม ปัจจุบันเทียบกับค่าเฉลี่ย 30 ปี	นางรอง	ไม่มีฝน	757.3	37.2	ต่ำกว่า	สรุปปริมาณฝนมาก	สถานีอุตุนิยมวิทยา	ปริมาณน้ำฝน24 ชม.(mm)	ปริมาณน้ำฝนสะสม(mm.)	
					บุรีรัมย์	ไม่มีฝน	838.6	19.9	ต่ำกว่า					
นครสวรรค์	ไม่มีฝน	895.0	27.4	ต่ำกว่า	<b>ภาคตะวันออก</b>				1	อุทอง สกษ.	ไม่มีฝน	818.4		
ตากฟ้า สกษ.	ไม่มีฝน	1,257.2	32.6	สูงกว่า	สถานีอุตุนิยมวิทยา	ปริมาณน้ำฝน24 ชม.(mm)	ปริมาณน้ำฝนสะสม(mm.)	ปริมาณฝน (mm.)	สถานะฝนสะสม ปัจจุบันเทียบกับค่าเฉลี่ย 30 ปี	2	อุ้มผาง	ไม่มีฝน	1,274.8	
ชัยนาท สกษ.	ไม่มีฝน	771.2	37.9	ต่ำกว่า						3	อุบลราชธานี สกษ.	ไม่มีฝน	1,915.6	
อุทัยธานี	ไม่มีฝน	36.4	37.1	ต่ำกว่า	นครนายก	ไม่มีฝน	136.0	***	***	4	อุบลราชธานี (ศูนย์ฯ)	ไม่มีฝน	1,730.8	
พระนครศรีอยุธยา	ไม่มีฝน	1,068.6	***	***	ปราจีนบุรี	ไม่มีฝน	1,966.4	31.7	สูงกว่า	5	อุทัยธานี	ไม่มีฝน	36.4	
บัวชุม	ไม่มีฝน	1,640.9	22.1	สูงกว่า	กบินทร์บุรี	ไม่มีฝน	2,263.0	29.1	สูงกว่า	ปริมาณฝนสูงสุด	พะเยา	-	1,460.4	
ปทุมธานี สกษ.	ไม่มีฝน	1,434.3	33.1	สูงกว่า	สระแก้ว	ไม่มีฝน	1,712.3	26.5	สูงกว่า	ฝนสะสมสูงสุด	ระนอง	ไม่มีฝน	4,846.0	
สมุทรปราการ สกษ.	ไม่มีฝน	1,421.5	***	***	ฉะเชิงเทรา	ไม่มีฝน	1,907.0	22.9	สูงกว่า					
ทองผาภูมิ	ไม่มีฝน	1,890.4	25.6	สูงกว่า	ชลบุรี	ไม่มีฝน	1,323.9	48.8	สูงกว่า					
สุพรรณบุรี	ไม่มีฝน	883.8	44.1	ต่ำกว่า	เกาะสีชัง	ไม่มีฝน	1,140.1	60.6	สูงกว่า					
ลพบุรี	ไม่มีฝน	1,217.6	33.1	สูงกว่า	พิมาย	ไม่มีฝน	1,150.2	72.1	ต่ำกว่า					
สุโขทัย สกษ.	ไม่มีฝน	818.4	42.2	ต่ำกว่า	อัญญาประเทศ	ไม่มีฝน	1,404.7	35.5	สูงกว่า					
สนามบินสุวรรณภูมิ	ไม่มีฝน	1,011.4	27.6	ต่ำกว่า	แหลมฉบัง	ไม่มีฝน	959.5	33.6	ต่ำกว่า					
สมุทรสงคราม	ไม่มีฝน	16.5	***	***	สัตหีบ	ไม่มีฝน	1,587.8	76.1	สูงกว่า					
กาญจนบุรี	ไม่มีฝน	737.4	58.6	ต่ำกว่า	ระยอง	ไม่มีฝน	1,005.5	50.8	ต่ำกว่า					
นครปฐม	ไม่มีฝน	1,035.0	64.5	สูงกว่า	หัวหิน	ไม่มีฝน	2,055.7	97.9	ต่ำกว่า					
กรุงเทพฯ บางนา สกษ.	ไม่มีฝน	1,807.9	63.5	สูงกว่า	จันทบุรี	ไม่มีฝน	2,382.9	54.5	ต่ำกว่า					
กรุงเทพฯ ท่าเรือคลองเตย	ไม่มีฝน	1,929.7	44.0	สูงกว่า	พลับ สกษ.	ไม่มีฝน	3,094.7	66.9	ต่ำกว่า					
กรุงเทพฯ หนองจอก	ไม่มีฝน	1,792.1	49.5	สูงกว่า	ตราด	ไม่มีฝน	4,809.7	73.6	สูงกว่า					
สนามบินดอนเมือง	ไม่มีฝน	1,612.3	37.0	สูงกว่า										
ปาร์ก	ไม่มีฝน	888.3	44.1	ต่ำกว่า										
ราชบุรี	ไม่มีฝน	998.1	22.9	ต่ำกว่า										

สัญลักษณ์ \*\*\*ไม่มีข้อมูล - ยังไม่ได้รับรายงาน/ไม่มีข้อมูล/ไม่มีฝน

หมายเหตุ ได้รับรายงานเพิ่มเติมโดยการบันทึกของเจ้าหน้าที่เป็นรายวัน ณ เวลา 07:00 น.

ปริมาณฝนสูงสุดเท่ากับ 39.6 มม. ที่ อ.สุคีริน จ.นราธิวาส



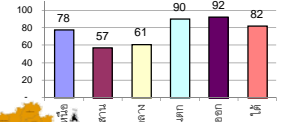
## รายงานสรุปสภาพน้ำในอ่างเก็บน้ำขนาดใหญ่และขนาดกลาง

รายงานสถานการณ์ ณ วันที่ 26 พฤศจิกายน 2561

ปริมาณน้ำในอ่างที่ใช้การได้ในสัปดาห์นี้ + มากกว่า / - น้อยกว่า สัปดาห์ก่อน **393.64** ล้าน ลบ.ม.

สรุปสถานการณ์ปริมาณน้ำในอ่างเก็บน้ำที่ใช้ในทุกกิจกรรมทั่วประเทศ มากกว่าปริมาณน้ำที่ไหลเข้าอ่าง เมื่อเทียบกับสัปดาห์ที่ผ่านมา ควรใช้น้ำอย่างระมัดระวัง

% ปริมาณน้ำรวมแต่ละภาคปัจจุบัน



สรุปสถานการณ์ปริมาณน้ำในอ่างฯ

คงที่	3	อ่าง
ลดลง	32	อ่าง
เพิ่มขึ้น	3	อ่าง

เปรียบเทียบปริมาณน้ำรวม  
ของประเทศไทย  
ใน ปี 61 และ ปี 62

วันที่ 26 พฤศจิกายน 2561 (ในอ่าง)

57,050 ล้าน ลบ.ม. หรือ เท่ากับ

80%

วันที่ 26 พฤศจิกายน 2560 (ในอ่าง)

60,094 ล้าน ลบ.ม. หรือ เท่ากับ

85%

ภาค อ่างเก็บน้ำ เชื่อม	ความจุ ที่ รอก. (ล้าน ม.³)	ปริมาณน้ำ ที่ใช้งานได้ (ล้าน ม.³)	ใช้การ ได้จริง (ล้าน ม.³)	ปริมาณน้ำรวม		ปัจจุบัน วันที่ 26 พฤศจิกายน 2561		สัปดาห์ก่อน วันที่ 20 พฤศจิกายน 2561		ปริมาณน้ำ + เพิ่มขึ้น - ลดลง (ล้าน ม.³)	สถานการณ์ ในอ่าง						
				วันที่ 26 พฤศจิกายน 2560	%	ปริมาณน้ำรวม	ปริมาณน้ำใช้การได้จริง	ปริมาณน้ำรวม	ปริมาณน้ำใช้การได้จริง								
<b>ภาคเหนือ (7)</b>																	
1	ภูมิพล (2)	13,462	3,800	9,662	10,943	81%	9,685	72%	5,885	44%	9746	72%	5,946	44%	-61.00	ลดลง	
2	สิริกิติ์ (2)	9,510	2,850	6,660	8,523	90%	8,106	85%	5,256	55%	8195	86%	5,345	56%	-89.00	ลดลง	
3	เขื่อนใหม่	265	12	253	260	98%	264	100%	252	95%	263	99%	251	95%	1.00	เพิ่มขึ้น	
4	แมกวง	263	14	249	122	46%	138	52%	124	47%	136	52%	122	46%	2.00	เพิ่มขึ้น	
5	ก้ามปู	106	3	103	90	85%	98	92%	95	90%	101	95%	98	92%	-3.00	ลดลง	
6	กวางตุ้ง	170	6	164	179	105%	189	111%	183	108%	191	112%	185	109%	-2.00	ลดลง	
7	แควน้อย	939	43	896	941	100%	725	77%	682	73%	728	78%	685	73%	-3.00	ลดลง	
	แม่เม็ก	110	16	94	110	100%	47	43%	31	28%	47	43%	31	28%	-	คงที่	
<b>รวมภาคเหนือ</b>		<b>34,85%</b>	<b>24,825</b>	<b>6,744</b>	<b>18,081</b>	<b>85%</b>	<b>19,253</b>	<b>78%</b>	<b>12,477</b>	<b>50%</b>	<b>19,407</b>	<b>78%</b>	<b>12,632</b>	<b>51%</b>	<b>-155.00</b>	<b>ลดลง</b>	
<b>ภาคตะวันออกเฉียงเหนือ (12)</b>																	
8	ห้วยหลวง	136	7	129	125	92%	68	50%	61	45%	69	51%	62	46%	-1.00	ลดลง	
9	น้ำจูน	520	45	475	506	97%	449	86%	404	78%	453	87%	408	78%	-4.00	ลดลง	
10	น้ำพอง (2)	165	8	157	152	92%	126	76%	118	72%	127	77%	119	72%	-1.00	ลดลง	
11	จุฬารัตน์ (2)	164	37	127	161	98%	120	73%	83	51%	115	70%	78	48%	5.00	เพิ่มขึ้น	
12	อุบลรัตน์ (2)	2,431	581	1,850	2,475	102%	827	34%	246	10%	835	34%	254	10%	-8.00	ลดลง	
13	ลำปาว	1,980	100	1,880	1,804	91%	1,209	61%	1,109	56%	1,218	62%	1,118	56%	-9.00	ลดลง	
14	ลำตะคอง	314	22	292	195	62%	262	83%	240	76%	264	84%	242	77%	-2.00	ลดลง	
15	ลำพระเพลิง	155	1	154	138	89%	78	50%	77	50%	78	50%	77	50%	-	คงที่	
16	มูลขม	141	7	134	110	78%	71	50%	64	45%	71	50%	64	45%	-	คงที่	
17	ลำแซะ	275	7	268	201	73%	167	61%	160	58%	168	61%	161	59%	-1.00	ลดลง	
18	ลำนางรอง	121	3	118	80	66%	40	33%	37	31%	40	33%	37	31%	-	คงที่	
19	สิรินธร (2)	1,966	831	1,135	1,636	83%	1,328	68%	497	25%	1,355	69%	524	27%	-27.00	ลดลง	
<b>รวมภาคตะวันออกเฉียงเหนือ</b>		<b>11.80%</b>	<b>8,369</b>	<b>1,649</b>	<b>6,720</b>	<b>91%</b>	<b>4,746</b>	<b>57%</b>	<b>3,096</b>	<b>37%</b>	<b>4,793</b>	<b>57%</b>	<b>3,144</b>	<b>38%</b>	<b>-48.00</b>	<b>ลดลง</b>	
<b>ภาคกลาง (3)</b>																	
20	ป่าสักชลสิทธิ์	960	3	957	960	100%	695	72%	692	72%	716	75%	713	74%	-21.00	ลดลง	
21	ห้วยเสลา	160	17	143	162	101%	53	33%	36	23%	61	38%	44	28%	-8.00	ลดลง	
22	กระเสียว	240	40	200	288	120%	81	34%	41	17%	88	37%	48	20%	-7.00	ลดลง	
<b>รวมภาคกลาง</b>		<b>1.92%</b>	<b>1,360</b>	<b>60</b>	<b>1,300</b>	<b>104%</b>	<b>829</b>	<b>61%</b>	<b>769</b>	<b>57%</b>	<b>865</b>	<b>64%</b>	<b>805</b>	<b>59%</b>	<b>-36.00</b>	<b>ลดลง</b>	
<b>ภาคตะวันออก (2)</b>																	
23	ศรีนครินทร์ (2)	17,745	10,265	7,480	15,585	88%	16,378	92%	6,113	34%	16,406	92%	6,141	35%	-28.00	ลดลง	
24	วชิราลงกรณ (2)	8,860	3,012	5,848	6,979	79%	7,583	86%	4,571	52%	7,644	86%	4,632	52%	-61.00	ลดลง	
<b>รวมภาคตะวันออก</b>		<b>37.51%</b>	<b>26,605</b>	<b>13,277</b>	<b>13,328</b>	<b>85%</b>	<b>23,961</b>	<b>90%</b>	<b>10,684</b>	<b>40%</b>	<b>24,050</b>	<b>90%</b>	<b>10,773</b>	<b>40%</b>	<b>-89.00</b>	<b>ลดลง</b>	
<b>ภาคตะวันออก (6+4)</b>																	
25	ขุนด่าน	224	5.00	219	219	98%	210	94%	205	92%	216	96%	211	94%	-6.00	ลดลง	
26	คลองสิชล	420	30.00	390	307	73%	382	91%	352	84%	386	92%	356	85%	-4.00	ลดลง	
27	บางพระ (3)	117	12.00	105	108	92%	94	80%	82	70%	95	81%	83	71%	-1.00	ลดลง	
28	หนองปลาไหล (3)	164	13.75	150	162	99%	165	101%	151	92%	166	101%	152	93%	-1.00	ลดลง	
29	ประแสร์ (3)	295	20.00	275	283	96%	263	89%	243	82%	269	91%	249	84%	-6.00	ลดลง	
30	มาบประชัน (3)	17	0.72	16	12	74%	17	104%	17	100%	17	105%	16.67	100%	-0.14	ลดลง	
31	หนองค้อ (3)	21	1.00	20	19	90%	18	85%	17	80%	18	86%	17.44	81%	-0.34	ลดลง	
32	ดงกราม (3)	79	3.00	76	75	94%	79	99%	76	95%	80	100%	76.77	97%	-0.95	ลดลง	
33	คลองใหญ่ (3)	45	3.00	42	36	79%	38	83%	35	76%	38	83%	34.83	77%	-0.20	ลดลง	
34	นฤมิตรนครินทร์	295	19.00	276	230	78%	281	95%	262	89%	284	96%	265.00	90%	-3.00	ลดลง	
<b>รวมภาคตะวันออก</b>		<b>2.37%</b>	<b>1,678</b>	<b>107</b>	<b>1,570</b>	<b>87%</b>	<b>1,547</b>	<b>92%</b>	<b>1,439</b>	<b>86%</b>	<b>1,569</b>	<b>94%</b>	<b>1,462</b>	<b>87%</b>	<b>-22.64</b>	<b>ลดลง</b>	
<b>ภาคใต้ (4)</b>																	
35	แก่งกระจาน	710	65	645	440	62%	632	89%	567	80%	642	90%	577	81%	-10.00	ลดลง	
36	ปราณบุรี	391	18	373	276	71%	350	90%	332	85%	357	91%	339	87%	-7.00	ลดลง	
37	รัชชประภา (2)	5,639	1,352	4,287	4,400	78%	4,793	85%	3,441	61%	4,802	85%	3,450	61%	-9.00	ลดลง	
38	บางยาง (2)	1,454	276	1,178	800	55%	938	65%	662	46%	955	66%	679	47%	-17.00	ลดลง	
<b>รวมภาคใต้</b>		<b>11.55%</b>	<b>8,194</b>	<b>1,711</b>	<b>6,483</b>	<b>72%</b>	<b>6,713</b>	<b>82%</b>	<b>5,002</b>	<b>61%</b>	<b>6,756</b>	<b>82%</b>	<b>5,045</b>	<b>62%</b>	<b>-43.00</b>	<b>ลดลง</b>	
<b>รวมทั้งประเทศ</b>		<b>100%(38)</b>	<b>71,031</b>	<b>23,548</b>	<b>47,482</b>	<b>60,094</b>	<b>85%</b>	<b>57,050</b>	<b>80%</b>	<b>33,467</b>	<b>47%</b>	<b>57,440</b>	<b>81%</b>	<b>33,861</b>	<b>48%</b>	<b>-393.64</b>	<b>ลดลง</b>

ที่มาข้อมูล : ตารางสรุปสภาพน้ำในอ่างเก็บน้ำขนาดใหญ่ทั่วประเทศ และตารางสรุปสภาพน้ำในอ่างเก็บน้ำภาคตะวันออก กรมชลประทาน

หมายเหตุ :

- อ่างเก็บน้ำขนาดใหญ่ หมายถึง อ่างเก็บน้ำที่มีความจุตั้งแต่ 100 ล้าน ลบ.ม. ขึ้นไป
- เป็นอ่างเก็บน้ำอยู่ในความรับผิดชอบของการไฟฟ้าฝ่ายผลิตแห่งประเทศไทย(10) นอกนั้นอยู่ในความรับผิดชอบของกรมชลประทาน (28)
- เป็นอ่างเก็บน้ำขนาดกลางที่มีความสำคัญต่อการอุตสาหกรรมและการประปา ของลุ่มน้ำชายฝั่งทะเลตะวันออก
- ที่มา : กรมชลประทาน และการไฟฟ้าฝ่ายผลิตแห่งประเทศไทย
- จังหวัดที่มีอ่างเก็บน้ำขนาดใหญ่มีจำนวน 26 จังหวัด ไม่มี 50 จังหวัด

รศ. นายสัตย์ ธรรมะ เกษมกิจของอ่าง



ศูนย์เขื่อนฯ



ศูนย์ป้องกันอุทกภัย กรมทรัพยากรน้ำ

### ลำดับของเขื่อนตามความจุ

- ศรีนครินทร์
- ภูมิพล
- สิริกิติ์
- วชิราลงกรณ
- รัชชประภา
- อุบลรัตน์
- สิรินธร
- บางยาง
- ลำปาว
- ป่าสัก

### ลำดับของเขื่อนตามปริมาณน้ำใช้การได้

- ภูมิพล
- ศรีนครินทร์
- สิริกิติ์
- วชิราลงกรณ
- รัชชประภา
- ลำปาว
- อุบลรัตน์
- บางยาง
- สิรินธร
- ป่าสัก

## 'เหนือ-อีสาน-กลาง' เย็นลง ๑-๓ องศา ได้ยังมีฝนตกบางแห่ง

กรมอุตุนิยมวิทยา พยากรณ์อากาศ ๒๔ ชั่วโมงข้างหน้าว่า บริเวณภาคเหนือ ภาคตะวันออกเฉียงเหนือ และภาคกลาง มีอากาศเย็น อุณหภูมิจะลดลง ๑-๓ องศาเซลเซียส กับมีลมแรง โดยมีฝนเล็กน้อยบางแห่งบริเวณภาคตะวันออกเฉียงเหนือตอนล่าง สำหรับภาคใต้มีฝนบางแห่ง อนึ่ง พายุโซนร้อน “อุซางิ” (Usagi) ปกคลุมทางตอนใต้ของประเทศเวียดนาม โดยมีศูนย์กลางอยู่ทางด้านตะวันออกเฉียงเหนือของเมืองโฮจิมินห์ ประเทศเวียดนาม ประมาณ ๖๐ กิโลเมตร กำลังเคลื่อนตัวทางทิศตะวันตกเฉียงเหนือเหนืออย่างช้าๆ คาดว่าพายุนี้จะอ่อนกำลังลงเป็นพายุดีเปรสชันและหย่อมความกดอากาศต่ำตามลำดับในระยะต่อไป ขอให้ผู้ที่เดินทางไปประเทศเวียดนามตรวจสอบสภาพอากาศก่อนออกเดินทาง

**พยากรณ์อากาศสำหรับประเทศไทยตั้งแต่เวลา ๐๖:๐๐ วันนี้ ถึง ๐๖:๐๐ วันพรุ่งนี้.**

ภาคเหนือ อากาศเย็น อุณหภูมิจะลดลง ๑-๓ องศาเซลเซียส กับมีลมแรง โดยมีฝนฟ้าคะนอง ร้อยละ ๑๐ ของพื้นที่ ส่วนมากบริเวณจังหวัดเชียงใหม่ เชียงราย และพะเยา อุณหภูมิต่ำสุด ๑๗-๒๒ องศาเซลเซียส อุณหภูมิสูงสุด ๒๙-๓๔ องศาเซลเซียส สำหรับบริเวณยอดดอยมีอากาศหนาวถึงหนาวจัด อุณหภูมิต่ำสุด ๖-๑๔ องศาเซลเซียส ลมตะวันตกเฉียงเหนือ ความเร็ว ๑๕-๓๐ กม./ชม.

ภาคตะวันออกเฉียงเหนือ อากาศเย็น อุณหภูมิจะลดลง ๑-๒ องศาเซลเซียส กับมีลมแรง โดยมีฝนเล็กน้อยบางแห่ง ทางตอนล่างของภาคอุณหภูมิต่ำสุด ๑๗-๒๐ องศาเซลเซียส อุณหภูมิสูงสุด ๓๑-๓๒ องศาเซลเซียส สำหรับบริเวณยอดภูมีอากาศเย็นถึงหนาว อุณหภูมิต่ำสุด ๑๐-๑๔ องศาเซลเซียส ลมตะวันออกเฉียงเหนือ ความเร็ว ๑๕-๓๕ กม./ชม.

ภาคกลาง อากาศเย็นในตอนเช้า อุณหภูมิจะลดลงเล็กน้อย อุณหภูมิต่ำสุด ๒๐-๒๓ องศาเซลเซียส อุณหภูมิสูงสุด ๓๒-๓๔ องศาเซลเซียส ลมตะวันออกเฉียงเหนือ ความเร็ว ๑๐-๓๐ กม./ชม.

ภาคตะวันออก มีเมฆบางส่วน กับมีอากาศเย็นในตอนเช้าทางตอนบนของภาค อุณหภูมิต่ำสุด ๒๐-๒๔ องศาเซลเซียส อุณหภูมิสูงสุด ๓๓-๓๔ องศาเซลเซียส ลมตะวันออกเฉียงเหนือ ความเร็ว ๑๕-๓๕ กม./ชม. ทะเลมีคลื่นสูง ๑-๒ เมตร

ภาคใต้ (ฝั่งตะวันออก) มีเมฆบางส่วน กับมีฝนฟ้าคะนอง ร้อยละ ๑๐ ของพื้นที่ ส่วนมากบริเวณจังหวัดสงขลา ปัตตานี และนราธิวาส อุณหภูมิต่ำสุด ๒๓-๒๕ องศาเซลเซียส อุณหภูมิสูงสุด ๓๒-๓๓ องศาเซลเซียส ลมตะวันออกเฉียงเหนือ ความเร็ว ๑๕-๓๕ กม./ชม. ทะเลมีคลื่นสูง ๑-๒ เมตร บริเวณที่มีฝนฟ้าคะนองคลื่นสูงมากกว่า ๒ เมตร

ภาคใต้ (ฝั่งตะวันตก) มีเมฆบางส่วน กับมีฝนฟ้าคะนอง ร้อยละ ๑๐ ของพื้นที่ ส่วนมากบริเวณจังหวัดกระบี่ ตรัง และสตูล อุณหภูมิต่ำสุด ๒๔-๒๕ องศาเซลเซียส อุณหภูมิสูงสุด ๓๒-๓๕ องศาเซลเซียส ลมตะวันออกเฉียงเหนือ ความเร็ว ๑๕-๓๐ กม./ชม. ทะเลมีคลื่นสูงประมาณ ๑ เมตร ห่างฝั่งคลื่นสูง ๑-๒ เมตร

กรุงเทพมหานครและปริมณฑล มีเมฆบางส่วน อุณหภูมิจะลดลงเล็กน้อย อุณหภูมิต่ำสุด ๒๓-๒๔ องศาเซลเซียส อุณหภูมิสูงสุด ๓๓-๓๕ องศาเซลเซียส ลมตะวันออกเฉียงเหนือ ความเร็ว ๑๐-๓๐ กม./ชม.

## สถานการณ์อุทกภัยนครศรีธรรมราชระดับน้ำลดลง

ปภ.รายงานสถานการณ์อุทกภัยในจังหวัดนครศรีธรรมราช ปัจจุบันยังคงมีน้ำท่วมขังในพื้นที่ลุ่มต่ำในพื้นที่ ๒ อำเภอ ได้แก่ อำเภอนครศรีธรรมราช และอำเภอเมืองนครศรีธรรมราช ปัจจุบันระดับน้ำลดลงอย่างต่อเนื่อง-เร่งช่วยเหลือผู้ประสบภัย

นายชยพล ธิติศักดิ์ อธิบดีกรมป้องกันและบรรเทาสาธารณภัย (ปภ.) เปิดเผยว่า เมื่อวันที่ ๒๑ พฤศจิกายน ๒๕๖๑ เกิดฝนตกหนักต่อเนื่อง ทำให้น้ำไหลหลากเข้าท่วมในพื้นที่จังหวัดนครศรีธรรมราช รวม ๗ อำเภอ ๔๐ ตำบล ๓๑๓ หมู่บ้าน ได้แก่ อำเภอนบพิตำ อำเภอลิขิต อำเภอยะนิง อำเภอยะนิง อำเภอยะนิง อำเภอยะนิง อำเภอยะนิง อำเภอยะนิง อำเภอยะนิง ประชาชนได้รับผลกระทบ ๓๓,๑๘๕ ครัวเรือน ๑๐๕,๘๘๔ คน คอสะพานเสียหาย ๓ แห่ง ปัจจุบันยังคงมีน้ำท่วมขังในพื้นที่ลุ่มต่ำในพื้นที่ ๒ อำเภอ ได้แก่ อำเภอนครศรีธรรมราช และอำเภอเมืองนครศรีธรรมราช รวม ๒๑ ตำบล ๑๓๘ หมู่บ้าน ประชาชนได้รับผลกระทบ ๑๐,๗๕๒ ครัวเรือน ๓๗,๓๕๒ คน โดยระดับน้ำท่วมลดลงอย่างต่อเนื่อง ทั้งนี้ กรมป้องกันและบรรเทาสาธารณภัย ได้ร่วมกับหน่วยทหาร และหน่วยงานที่เกี่ยวข้องเร่งแก้ไขปัญหาสถานการณ์ภัยและให้การช่วยเหลือผู้ประสบภัย ทั้งการระบายน้ำออกจากพื้นที่อย่างต่อเนื่อง การขนย้ายสิ่งของ และการอำนวยความสะดวกด้านการจราจร เพื่อบรรเทาความเดือดร้อนในเบื้องต้นแล้ว ท้ายนี้ หากประชาชนได้รับความเดือดร้อนจากอุทกภัยสามารถติดต่อขอความช่วยเหลือได้ทางสายด่วนนิรภัย ๑๗๘๔ ตลอด ๒๔ ชั่วโมง เพื่อประสานให้การช่วยเหลือโดยด่วนต่อไป (ไอ เอ็น เอ็น)

