



รายงานสถานการณ์น้ำ
ศูนย์ป้องกันวิกฤติน้ำ กรมทรัพยากรน้ำ
วันที่ ๒๘ พฤศจิกายน ๒๕๖๑

สภาวะอากาศ ประเทศไทยตอนบนจะมีอากาศเย็นกับมีลมแรง อุณหภูมิจะลดลง ๒-๔ องศาเซลเซียส และมีน้ำค้างแข็งเกิดขึ้น บริเวณยอดดอย ในภาคเหนือ โดยมีฝนเล็กน้อยบางแห่งบริเวณภาคเหนือ ภาคตะวันออกเฉียงเหนือ และภาคตะวันออก สำหรับภาคใต้มีฝนฟ้าคะนองบางพื้นที่



สถานการณ์น้ำ

กรมอุตุฯ เผยภาคเหนือ-ภาคอีสาน'อุณหภูมิลด ๒-๔ องศา มีฝนเล็กน้อยบางแห่ง

สถานการณ์น้ำต่างประเทศ

การช่วยเหลือ

กรมทางหลวงชนบท สนับสนุนรถบรรทุกน้ำรับมือภัยแล้ง

(หมายเหตุ ข้อมูลข่าวจาก เดลินิวส์ ไทยรัฐ)

สถานการณ์น้ำ

ระดับน้ำในแม่น้ำโขง : MRC: Mekong River Commission ณ วันที่ ๒๖ พฤศจิกายน ๒๕๖๑

สถานี	ระดับตลิ่ง	ระดับน้ำ ๑๙ พ.ย. ๖๑	ระดับน้ำ ๒๖ พ.ย. ๖๑	+สูงกว่าตลิ่ง -ต่ำกว่าตลิ่ง	แนวโน้ม
อ.เชียงแสน จ.เชียงราย	๑๒.๘๐	๓.๐๕	๓.๓๒	-๙.๔๘	เพิ่มขึ้น
อ.เชียงคาน จ.เลย	๑๖.๐๐	๖.๖๘	๖.๘๐	-๙.๒๐	ลดลง
อ.เมือง จ.หนองคาย	๑๒.๒๐	๓.๗๒	๓.๗๙	-๘.๔๑	ลดลง
อ.เมือง จ.นครพนม	๑๒.๐๐	๓.๑๙	๒.๗๔	-๙.๒๖	ลดลง
อ.เมือง จ.มุกดาหาร	๑๒.๕๐	๓.๔๐	๒.๙๑	-๙.๕๙	ลดลง
อ.โขงเจียม จ.อุบลราชธานี	๑๔.๕๐	๓.๙๕	๓.๓๙	-๑๐.๕๕	ลดลง

หมายเหตุ : ระดับ (รสม.) ข้อมูลจาก <http://www.dwr.go.th>

ระดับน้ำ-ลุ่มน้ำเสาบสงขลา ลุ่มน้ำทะเลสาบสงขลา ปัจจุบันสถานการณ์น้ำในลำน้ำโดยทั่วไปอยู่ในภาวะปกติ (ระดับน้ำต่ำกว่าระดับตลิ่งต่ำสุด) สถานการณ์น้ำในลำน้ำส่วนใหญ่มีแนวโน้มลดลง/ทรงตัว(ข้อมูลวันที่ ๒๗ พ.ย.๒๕๖๑) ที่มา กรมชลประทาน) สถานีคลองลำ อ.ศรีนครินทร์ จ.พัทลุง สถานีคลองนุ้ย อ.เมือง จ.พัทลุง สถานีคลองหระ อ.หาดใหญ่ จ.สงขลา สถานีคลองอู่ตะเภา อ.สะเดา จ.สงขลา สถานีคลองอู่ตะเภา อ.คลองหอยโข่ง จ.สงขลา สถานีคลองอู่ตะเภา อ.หาดใหญ่ จ.สงขลา วัดปริมาณน้ำได้ ๒๗.๓๕ - ๑.๕๐ ๙.๑๐ ๑๐.๒๐ ๑๓.๐๐ ลบม/วินาที



สถานีตรวจวัดระดับน้ำ (CCTV) ณ วันที่ ๒๗ พฤศจิกายน ๒๕๖๑ การตรวจวัดระดับน้ำจากกล้อง (CCTV) ระดับน้ำส่วนใหญ่อยู่ในเกณฑ์ปกติ

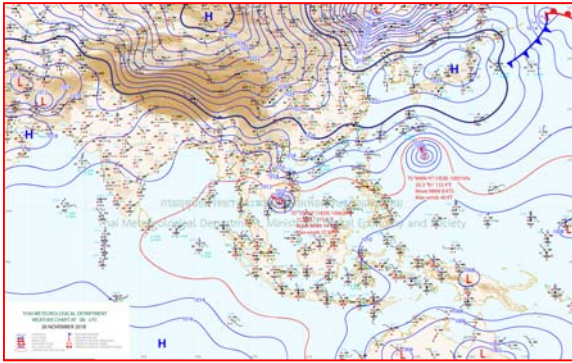
ลำดับที่	จังหวัด	สถานที่ตั้งกล้อง	แม่น้ำ/คูน้ำ	วิกฤติ	วิกฤติ	ระดับน้ำ (ม.รทก.)			สถานการณ์	หมายเหตุ
				น้ำแล้ง	น้ำท่วม	14 พ.ย. 61	26 พ.ย. 61	27 พ.ย. 61		
1	จ.แพร่	สะพานมหาโพธิ์ อ.เมือง	ยม	143.18	152.33	144.95	144.60	144.60	น้ำปกติ	↔
2	จ.สุโขทัย	สะพานศรีรัตนคดีย อ.เมือง	ยม	60.14	71.78	N/A	N/A	N/A	น้ำปกติ	↔
3	จ.สุโขทัย	สะพานพระเมรุ อ.เมือง	ยม	42.48	48.59	47.68	48.14	48.00	น้ำปกติ	↔
4	จ.พิษณุโลก	สะพานบางระเกะ อ.บางระเกะ	ยม	31.73	37.23	N/A	N/A	N/A	น้ำปกติ	↔
5	จ.พิจิตร	สะพานโพทะเล อ.โพทะเล	ยม	22.58	30.63	25.90	25.90	25.90	น้ำปกติ	↔
6	จ.พิษณุโลก	โนนท่าช้าง อ.เมือง	น่าน	37.33	45.04	N/A	N/A	N/A	น้ำปกติ	↔
7	จ.นครสวรรค์	วัดเกษไชโยเหนือ อ.ชุมแสง	น่าน	18.73	25.60	N/A	N/A	N/A	น้ำปกติ	↔
8	จ.นครสวรรค์	บ้านทับกฤช อ.ชุมแสง (ทับกฤชใต้)	น่าน	-	26.16	N/A	N/A	N/A	น้ำปกติ	↔
9	จ.อุตรดิตถ์	สะพานท่าเสา อ.เมือง	น่าน	49.22	56.91	N/A	N/A	N/A	น้ำปกติ	↔
10	จ.น่าน	สะพานนครนันทินา อ.เมือง	น่าน	192.17	197.73	N/A	N/A	N/A	น้ำปกติ	↔
11	จ.พิจิตร	สะพานเสียวเหนือ อ.พิจิตร อ.บางมูลนาก	น่าน	18.19	27.23	N/A	N/A	N/A	น้ำปกติ	↔
12	จ.พิษณุโลก	สะพานสุพรรณกัญญา อ.เมือง	น่าน	33.98	44.52	N/A	N/A	N/A	น้ำปกติ	↔
13	จ.อุตรธานี	สถานีหัวหลวง อ.เมือง	โขง	-	-	N/A	N/A	N/A	น้ำปกติ	↔
14	จ.เลย	สถานีแม่น้ำเลย อ.เมือง	โขง	-	-	230.50	230.30	230.20	น้ำปกติ	↔
15	จ.เชียงใหม่	สถานีหัวฝาย อ.แม่สาย	แม่สาย/โขง	395.79	396.50	N/A	N/A	N/A	น้ำปกติ	↔
16	จ.หนองคาย	สวนส่งสวนอุทกหนองคาย อ.เมือง	โขง	157.85	166.70	N/A	N/A	N/A	น้ำปกติ	↔
17	จ.หนองคาย	วัดทุ่งธาตุ อ.โพนพิสัย	หัวหลวง/โขงอีสาน	150.50	159.43	N/A	N/A	N/A	น้ำปกติ	↔
18	จ.นครพนม	บ้านคอกปากน้ำ อ.ท่าอุเทน	น้ำสงคราม/โขงอีสาน	133.42	141.02	N/A	N/A	N/A	น้ำปกติ	↔
19	จ.นครราชสีมา	ร.ร.เทศบาล 4 อ.เมือง	ลำตะคอง/มูล	174.60	178.00	176.60	176.60	176.60	น้ำปกติ	↔
20	จ.บุรีรัมย์	สตึก อ.สตึก	มูล	123.13	128.76	125.80	125.65	125.50	น้ำปกติ	↔
21	จ.สกลนคร	เชิงสะพานสิททิบุรี อ.เมือง	เจ้าพระยา	3.45	11.50	N/A	2.20	2.30	น้ำปกติ	↔
22	จ.อ่างทอง	บ้านมาฆณี อ.โพธิ์ทอง	เจ้าพระยา	-	9.11	N/A	N/A	N/A	น้ำปกติ	↔
23	จ.พระนครศรีอยุธยา	บ้านป้อม อ.พระนครศรีอยุธยา	เจ้าพระยา	-	-	8.40	8.40	N/A	น้ำปกติ	↔
24	จ.พระนครศรีอยุธยา	อ.เสนา	น้อย/เจ้าพระยา	2.00	5.00	0.60	0.60	0.60	น้ำปกติ	↔
25	จ.อุทัยธานี	เชิงสะพานศิริรักษ์ อ.เมือง	สะแกกรัง	15.16	19.90	5.10	5.90	5.90	น้ำปกติ	↔
26	จ.อุทัยธานี	อุทัยใหม่ อ.เมือง	สะแกกรัง	-	-	16.30	16.10	16.00	น้ำปกติ	↔
27	จ.พระนครศรีอยุธยา	สะพานศิริรักษ์ อ.พระนครศรีอยุธยา	เจ้าพระยา	-	-	-1.00	-1.00	-0.75	น้ำปกติ	↔
28	จ.สมุทรปราการ	สะพานข้ามแม่น้ำท่งจัน 3 อ.เมือง	ท่าจีน	-5.11	0.57	0.36	0.66	0.76	น้ำปกติ	↔
29	จ.นครปฐม	สะพานบุญรัตนประชาบุญรัตน์ อ.สามพราน	ท่าจีน	-5.59	-0.30	0.58	0.98	0.98	น้ำปกติ	↔
30	จ.นครปฐม	สะพานหลวงพ่ออิน อ.นครไชยศรี	ท่าจีน	-3.16	2.21	1.21	1.11	1.11	น้ำปกติ	↔
31	จ.นครปฐม	สะพานข้ามแม่น้ำท่าจีน ทางหลวง 306 อ.บางเลน	ท่าจีน	-4.57	0.21	-0.14	-0.44	-0.34	น้ำปกติ	↔
32	จ.สุพรรณบุรี	สะพานวัดพระรูป อ.เมือง	ท่าจีน	-1.26	2.75	1.24	0.94	0.84	น้ำปกติ	↔
33	จ.สุพรรณบุรี	สะพานข้ามแม่น้ำท่าจีน ทางหลวง 306 อ.บางเลน	ท่าจีน	1.55	5.18	N/A	N/A	N/A	น้ำปกติ	↔
34	จ.ชัยนาท	สะพานสามง่าม-ท่าโสม อ.หันคา	ท่าจีน	10.69	12.83	11.92	11.92	11.92	น้ำปกติ	↔
35	จ.ฉะเชิงเทรา	เชิงสะพานฉะเชิงเทรา อ.เมือง	บางปะกง	-0.01	1.90	N/A	N/A	N/A	น้ำปกติ	↔
36	จ.ฉะเชิงเทรา	ตรงข้ามวัดจินตนากรม อ.เมือง	ฉะเชิงเทรา/คลองพระนครศรีอยุธยา	0.20	3.73	N/A	N/A	N/A	น้ำปกติ	↔
37	จ.ประจวบคีรีขันธ์	ระอบบางสะพาน อ.บางสะพาน	คลองบางสะพาน/ชายฝั่งทะเลตะวันตก	-	3.30	N/A	N/A	N/A	น้ำปกติ	↔
38	จ.สงขลา	สถานีคลองอู่ตะเภา อ.หาดใหญ่	ทะเลสาบสงขลา	-	-	0.75	0.40	0.30	น้ำปกติ	↔
39	จ.พัทลุง	สถานีคลองตะโหมด อ.ตะโหมด	ทะเลสาบสงขลา	-	-	N/A	N/A	N/A	น้ำปกติ	↔
40	จ.พัทลุง	สถานีลำปำ อ.เมือง	ทะเลสาบสงขลา	-	-	-0.20	-0.30	-0.40	น้ำปกติ	↔
41	จ.เชียงใหม่	อุทกวิทยาเชียงใหม่ อ.เชียงใหม่	-	-	-	N/A	N/A	N/A	น้ำปกติ	↔
42	จ.เลย	สถานีวัดน้ำโขง (MRC) อ.เชียงคาน อ.เชียงคาน	โขง	-	-	N/A	N/A	N/A	น้ำปกติ	↔
43	จ.อุบลราชธานี	สถานีวัดน้ำโขง (MRC) อ.โขงเจียม	-	-	-	N/A	N/A	N/A	น้ำปกติ	↔
44	จ.นครสวรรค์	บ้านบางแก้ว อ.บรรพตพิสัย	วัง-วังสะแกกรัง-ป่าสัก	-	-	37.37	37.47	37.37	น้ำปกติ	↔
45	จ.ตาก	บ้านปากเรือหัวจี่ อ.บ้านตาก	วัง-วังสะแกกรัง-ป่าสัก	-	-	118.07	117.87	117.87	น้ำปกติ	↔
46	จ.เพชรบูรณ์	บ้านจางวาง อ.หล่มสัก	วัง-วังสะแกกรัง-ป่าสัก	-	-	130.45	130.40	130.40	น้ำปกติ	↔
47	จ.เพชรบูรณ์	แม่น้ำป่าสักที่ อ.เมืองเพชรบูรณ์	วัง-วังสะแกกรัง-ป่าสัก	-	-	111.20	111.25	111.25	น้ำปกติ	↔
48	จ.สระบุรี	แม่น้ำป่าสักที่ อ.เสาไห้	วัง-วังสะแกกรัง-ป่าสัก	-	-	7.60	7.50	7.50	น้ำปกติ	↔
49	จ.สระบุรี	แม่น้ำป่าสักที่ อ.แก่งคอย	วัง-วังสะแกกรัง-ป่าสัก	-	-	7.58	7.88	7.83	น้ำปกติ	↔

ปริมาณน้ำฝนสูงสุด (มม.)

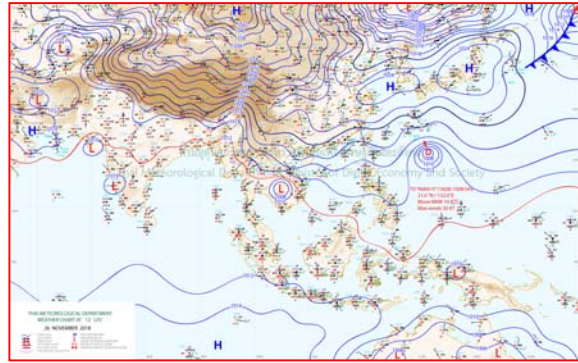
จังหวัด	๒๒ พ.ย.๖๑	๒๓ พ.ย.๖๑	๒๔ พ.ย.๖๑	๒๕ พ.ย.๖๑	๒๖ พ.ย.๖๑
จ.นครนายก	-	-	-	-	-
จ.ปราจีนบุรี	-	-	-	-	-
จ.สระแก้ว	-	-	-	-	๐.๕
จ.ฉะเชิงเทรา	๒๔.๕	-	-	-	-
จ.ชลบุรี	๔๐.๖	-	-	-	-
จ.ระยอง	๒๔.๐	-	-	-	-
จ.จันทบุรี	๑.๗	-	-	-	-
จ.ตราด	๘.๐	-	-	-	-
จ.เพชรบุรี	๑.๕	-	-	-	-
จ.ประจวบคีรีขันธ์	๑๕.๕	๐.๘	-	-	-
จ.ชุมพร	-	-	-	-	-
จ.สุราษฎร์ธานี	๔.๒	-	-	-	-
จ.นครศรีธรรมราช	๑๙.๐	-	-	๘.๕	๓๘.๐
จ.พัทลุง	-	-	-	-	๐.๕
จ.สงขลา	๑๒.๗	-	-	-	๐.๔
จ.ปัตตานี	๑๔.๐	-	๓.๔	๗.๘	-
จ.ยะลา	-	-	-	-	-
จ.นราธิวาส	๑.๐	-	-	๓๙.๖	-
จ.ระนอง	-	-	-	-	-
จ.พังงา	๑๔.๒	-	-	-	-
จ.กระบี่	๑.๖	-	-	-	-
จ.ภูเก็ต	-	๐.๔	-	-	-
จ.ตรัง	-	-	-	-	-
จ.สตูล	-	-	-	-	-



แผนที่อากาศ



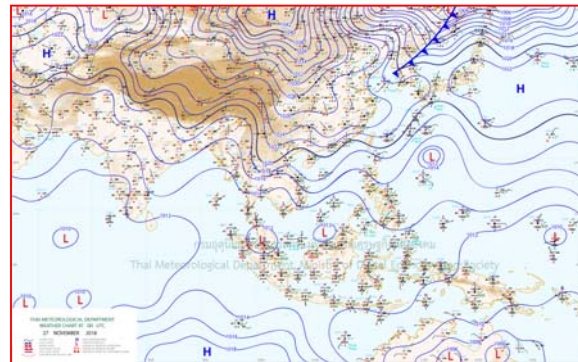
๒๖ พ.ย.๖๑ เวลา ๑๓:๐๐ น. ๑



๒๖ พ.ย.๖๑ เวลา ๑๕:๐๐ น. ๒



๒๖ พ.ย.๖๑ เวลา ๑๗:๐๐ น. ๓



๒๖ พ.ย.๖๑ เวลา ๑๙:๐๐ น. ๔

รายงานปริมาณน้ำฝนจากกรมอุตุนิยมวิทยา

วันที่ 27 พฤศจิกายน 2561

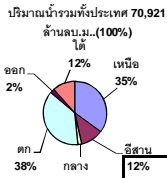
รายงานฝน เวลา 07.00 น.ของวันที่ 26 พฤศจิกายน 2561

สถานีอุตุนิยมวิทยา					ปริมาณน้ำฝน24 ชม.(mm)	ปริมาณน้ำฝนสะสม(mm.)								
ภาคเหนือ					สูงสุด ของประเทศ	8.1	4,846.0	ภาคใต้ฝั่งตะวันออก						
สถานีอุตุนิยมวิทยา	ปริมาณน้ำฝน24 ชม.(mm)	ปริมาณน้ำฝนสะสม(mm.)	ปริมาณฝน พ.ย. (mm.)	สถานะฝนสะสม ปัจจุบันเทียบกับค่าเฉลี่ย 30 ปี	สูงสุด ของภาคเหนือ	-	1,998.9	สถานีอุตุนิยมวิทยา	ปริมาณน้ำฝน24 ชม.(mm)	ปริมาณน้ำฝนสะสม(mm.)	ปริมาณฝน (mm.)	สถานะฝนสะสม ปัจจุบันเทียบกับค่าเฉลี่ย 30 ปี		
					สูงสุด ของภาคกลาง	-	1,929.7							
แม่ฮ่องสอน	ไม่มีฝน	1,141.9	44.9	ต่ำกว่า	สูงสุด ของภาคตะวันออกเฉียงเหนือ	3.0	2,733.6	เพชรบุรี	ไม่มีฝน	1,019.3	93.8	สูงกว่า		
ดอยอ่างขาง	ไม่มีฝน	1,998.9	***	***	สูงสุด ของภาคใต้ฝั่งตะวันออก	8.1	1,972.6	หนองพลับ สกษ.	ไม่มีฝน	1,307.4	125.0	สูงกว่า		
เชียงใหม่	ไม่มีฝน	1,874.2	59.2	สูงกว่า	สูงสุด ของภาคใต้ฝั่งตะวันตก	-	4,846.0	หัวหิน	ไม่มีฝน	1,275.1	101.2	สูงกว่า		
เชียงใหม่ สกษ.	ไม่มีฝน	1,811.4	56.8	สูงกว่า	ภาคตะวันออกเฉียงเหนือ				ประจวบคีรีขันธ์	ไม่มีฝน	1,343.6	154.5	ต่ำกว่า	
ทุ่งช้าง	ไม่มีฝน	1,820.7	20.5	สูงกว่า	สถานีอุตุนิยมวิทยา	ปริมาณน้ำฝน24 ชม.(mm)	ปริมาณน้ำฝนสะสม(mm.)	ปริมาณฝน (mm.)	สถานะฝนสะสม ปัจจุบันเทียบกับค่าเฉลี่ย 30 ปี	ชุมพร	ไม่มีฝน	1,861.1	287.9	สูงกว่า
พะเยา	-	10.1	37.3	ต่ำกว่า						สวี สกษ.	ไม่มีฝน	1,972.6	352.1	สูงกว่า
หัวฝาง	ไม่มีฝน	1,829.7	27.6	สูงกว่า	เลย สกษ.	ไม่มีฝน	1,200.2	18.8	ต่ำกว่า	เกาะสมุย	ไม่มีฝน	1,565.3	506.6	ต่ำกว่า
เด่น	ไม่มีฝน	1,127.3	34.9	สูงกว่า	หนองคาย	-	26.0	15.2	ต่ำกว่า	นครศรีธรรมราช	ฝนเล็กน้อย	1,878.2	631.2	สูงกว่า
แม่สะเรียง	ไม่มีฝน	1,503.3	22.1	สูงกว่า	เลย	-	1,182.4	20.0	ต่ำกว่า	นครศรีธรรมราช สกษ.	8.1	1,657.5	623.5	ต่ำกว่า
แม่ใจ สกษ.	-	-	50.7	ต่ำกว่า	อุดรธานี	ไม่มีฝน	1,392.1	10.3	ต่ำกว่า	สุราษฎร์ธานี สกษ.	ไม่มีฝน	1,413.2	526.1	ต่ำกว่า
เชียงใหม่	ไม่มีฝน	955.5	53.9	สูงกว่า	สกลนคร สกษ.	ไม่มีฝน	1,622.7	5.4	สูงกว่า	พระแสง สอท.	ไม่มีฝน	1,737.5	180.1	สูงกว่า
ลำปาง	ไม่มีฝน	1,166.1	29.5	สูงกว่า	สกลนคร	ฝนเล็กน้อย	1,559.4	11.9	ต่ำกว่า	ฉวาง	ไม่มีฝน	1,915.5	203.9	สูงกว่า
ลำพูน	ไม่มีฝน	1,108.9	44.1	สูงกว่า	นครพนม	ฝนเล็กน้อย	2,733.6	9.7	สูงกว่า	พัทลุง สกษ.	0.5	1,522.8	465.8	สูงกว่า
แพร่	ไม่มีฝน	1,048.3	25.6	ต่ำกว่า	นครพนม สกษ.	0.1	2,336.9	17.4	สูงกว่า	สงขลา	ฝนเล็กน้อย	1,703.3	545.9	สูงกว่า
น่าน	ไม่มีฝน	1,111.3	18.1	ต่ำกว่า	หนองบัวลำภู	ไม่มีฝน	1,309.5	***	***	หาดใหญ่	ไม่มีฝน	1,147.6	317.1	ต่ำกว่า
น่าน สกษ.	ไม่มีฝน	1,115.2	23.5	ต่ำกว่า	ขอนแก่น	ไม่มีฝน	1,292.6	15.9	สูงกว่า	ดอนห่ม สกษ.	0.4	1,804.2	428.7	สูงกว่า
ลำปาง สกษ.	ไม่มีฝน	1,186.0	45.1	สูงกว่า	มหาสารคาม	ไม่มีฝน	1,225.0	18.1	ต่ำกว่า	สะเดา	ไม่มีฝน	968.8	242.1	ต่ำกว่า
อุดรดิตถ์	ไม่มีฝน	1,369.0	26.7	สูงกว่า	มุกดาหาร	0.2	1,928.8	13.3	สูงกว่า	ปัตตานี	ไม่มีฝน	1,623.7	406.6	สูงกว่า
สุโขทัย	ไม่มีฝน	894.6	6.0	ต่ำกว่า	ท่าพระ สกษ.	ไม่มีฝน	1,037.9	12.1	ต่ำกว่า	ยะลา สกษ.	ไม่มีฝน	1,680.1	***	***
ศรีสำโรง สกษ.	ไม่มีฝน	876.6	25.4	ต่ำกว่า	กาฬสินธุ์	ไม่มีฝน	1,107.8	21.1	ต่ำกว่า	นราธิวาส	-	404.3	554.9	สูงกว่า
นลัมสิก	ไม่มีฝน	850.0	13.9	ต่ำกว่า	ชัยภูมิ	ไม่มีฝน	900.3	19.0	ต่ำกว่า	ภาคใต้ฝั่งตะวันตก				
แม่สอด	ไม่มีฝน	1,794.1	23.7	สูงกว่า	ร้อยเอ็ด สกษ.	0.1	1,259.3	16.4	ต่ำกว่า	สถานีอุตุนิยมวิทยา	ปริมาณน้ำฝน24 ชม.(mm)	ปริมาณน้ำฝนสะสม(mm.)	ปริมาณฝน (mm.)	สถานะฝนสะสม ปัจจุบันเทียบกับค่าเฉลี่ย 30 ปี
ตาก	ไม่มีฝน	918.9	54.6	ต่ำกว่า	ร้อยเอ็ด	ไม่มีฝน	1,221.5	15.2	ต่ำกว่า					
เขื่อนภูมิพล	ไม่มีฝน	1,041.5	48.0	สูงกว่า	อุบลราชธานี (ศูนย์ฯ)	0.3	1,731.0	22.6	สูงกว่า	ระนอง	ไม่มีฝน	4,846.00	164.80	สูงกว่า
พิษณุโลก	ไม่มีฝน	1,143.7	33.4	ต่ำกว่า	อุบลราชธานี สกษ.	0.1	1,915.7	26.0	สูงกว่า	ตะกั่วป่า	ไม่มีฝน	3,686.30	250.20	สูงกว่า
เพชรบูรณ์	ไม่มีฝน	1,008.7	11.6	ต่ำกว่า	ศรีสะเกษ	-	13.6	37.1	ต่ำกว่า	กระบี่	-	2,180.20	179.70	สูงกว่า
กำแพงเพชร	ไม่มีฝน	1,131.2	42.0	ต่ำกว่า	ท่าตูม	ไม่มีฝน	1,093.0	21.0	ต่ำกว่า	ภูเก็ต	ไม่มีฝน	2,093.30	177.40	ต่ำกว่า
อุ้มผาง	ไม่มีฝน	1,274.8	25.2	ต่ำกว่า	นครราชสีมา	ไม่มีฝน	957.3	23.9	ต่ำกว่า	ภูเก็ต (ศูนย์ฯ)	ไม่มีฝน	2,504.40	207.80	สูงกว่า
พิจิตร สกษ.	ไม่มีฝน	1,040.6	23.1	ต่ำกว่า	สุรินทร์	3.0	1,123.8	28.7	ต่ำกว่า	เกาะลันตา	-	1,787.30	147.10	ต่ำกว่า
ดอนเมฆ สกษ.	ไม่มีฝน	1,330.8	54.0	สูงกว่า	สุรินทร์ สกษ.	1.9	1,067.1	22.1	ต่ำกว่า	ตรัง	ไม่มีฝน	2,051.90	203.90	ต่ำกว่า
วิเชียรบุรี	ไม่มีฝน	1,329.6	20.3	สูงกว่า	ไซคซัน	ฝนเล็กน้อย	911.5	29.4	ต่ำกว่า	สตูล	ไม่มีฝน	2,101.00	223.90	สูงกว่า
ภาคกลาง					ปากช่อง สกษ.	ไม่มีฝน	1,400.6	31.3	สูงกว่า	สรุปปริมาณฝนมาก สถานีอุตุนิยมวิทยา ปริมาณน้ำฝน24 ชม.(mm) ปริมาณน้ำฝนสะสม(mm.)				
สถานีอุตุนิยมวิทยา	ปริมาณน้ำฝน24 ชม.(mm)	ปริมาณน้ำฝนสะสม(mm.)	ปริมาณฝน พ.ย. (mm.)	สถานะฝนสะสม ปัจจุบันเทียบกับค่าเฉลี่ย 30 ปี	นางรอง	ไม่มีฝน	757.3	37.2	ต่ำกว่า					
นครสวรรค์	ไม่มีฝน	895.0	27.4	ต่ำกว่า	บุรีรัมย์	0.6	839.2	19.9	ต่ำกว่า					
ตากฟ้า สกษ.	ไม่มีฝน	1,257.2	32.6	สูงกว่า	ภาคตะวันออก					1	นครศรีธรรมราช สกษ.	8.1	1,657.5	
ชัยนาท สกษ.	ไม่มีฝน	771.2	37.9	ต่ำกว่า	สถานีอุตุนิยมวิทยา	ปริมาณน้ำฝน24 ชม.(mm)	ปริมาณน้ำฝนสะสม(mm.)	ปริมาณฝน (mm.)	สถานะฝนสะสม ปัจจุบันเทียบกับค่าเฉลี่ย 30 ปี	2	สุรินทร์	3.0	1,123.8	
อุทัยธานี	ไม่มีฝน	36.4	37.1	ต่ำกว่า	นครนายก	ฝนเล็กน้อย	136.0	***	***	3	สุรินทร์ สกษ.	1.9	1,067.1	
พระนครศรีอยุธยา	ไม่มีฝน	1,068.6	***	***	ปราจีนบุรี	ไม่มีฝน	1,966.4	31.7	สูงกว่า	4	บุรีรัมย์	0.6	839.2	
บัวชุม	ไม่มีฝน	1,640.9	22.1	สูงกว่า	กบินทร์บุรี	ไม่มีฝน	2,263.0	29.1	สูงกว่า	5	พัทลุง สกษ.	0.5	1,522.8	
ปทุมธานี สกษ.	ไม่มีฝน	1,434.3	33.1	สูงกว่า	สระแก้ว	ไม่มีฝน	1,712.3	26.5	สูงกว่า	ปริมาณฝนสูงสุด				
สมุทรปราการ สกษ.	ไม่มีฝน	1,421.5	***	***	ฉะเชิงเทรา	ไม่มีฝน	1,907.0	22.9	สูงกว่า	ฝนสะสมสูงสุด				
ทองผาภูมิ	ไม่มีฝน	1,890.4	25.6	สูงกว่า	ชลบุรี	ไม่มีฝน	1,323.9	48.8	สูงกว่า	ระนอง				
สุพรรณบุรี	ไม่มีฝน	883.8	44.1	ต่ำกว่า	เกาะสีชัง	ไม่มีฝน	1,140.1	60.6	สูงกว่า	ไม่มีฝน				
ลพบุรี	ไม่มีฝน	1,217.6	33.1	สูงกว่า	พัทธยา	ไม่มีฝน	1,150.2	72.1	ต่ำกว่า	4,846.0				
สุโขทัย สกษ.	ไม่มีฝน	818.4	42.2	ต่ำกว่า	อรัญประเทศ	ไม่มีฝน	1,404.7	35.5	สูงกว่า					
สนามบินสุวรรณภูมิ	ไม่มีฝน	1,011.4	27.6	ต่ำกว่า	แหลมฉบัง	ไม่มีฝน	959.5	33.6	ต่ำกว่า					
สมุทรสงคราม	ไม่มีฝน	16.5	***	***	สัตหีบ	ฝนเล็กน้อย	1,587.8	76.1	สูงกว่า					
กาญจนบุรี	ไม่มีฝน	737.4	58.6	ต่ำกว่า	ระยอง	ไม่มีฝน	1,005.5	50.8	ต่ำกว่า					
นครปฐม	ไม่มีฝน	1,035.0	64.5	สูงกว่า	หัวหิน	ไม่มีฝน	2,055.7	97.9	ต่ำกว่า					
กรุงเทพฯ บางนา สกษ.	ไม่มีฝน	1,807.9	63.5	สูงกว่า	จันทบุรี	-	2,382.9	54.5	ต่ำกว่า					
กรุงเทพฯ ท่าเรือคลองเตย	ไม่มีฝน	1,929.7	44.0	สูงกว่า	พลับ สกษ.	-	3,094.7	66.9	ต่ำกว่า					
กรุงเทพฯ หนองจอก	ไม่มีฝน	1,792.1	49.5	สูงกว่า	ตราด	ไม่มีฝน	4,809.7	73.6	สูงกว่า					
สนามบินดอนเมือง	ไม่มีฝน	1,612.3	37.0	สูงกว่า										
ปาร์ก	ไม่มีฝน	888.3	44.1	ต่ำกว่า										
ราชบุรี	ไม่มีฝน	998.1	22.9	ต่ำกว่า										

สัญลักษณ์ ***ไม่มีข้อมูล - ยังไม่ได้รับรายงาน/ไม่มีข้อมูล/ไม่มีฝน

หมายเหตุ ได้รับรายงานเพิ่มเติมโดยการบันทึกของเจ้าหน้าที่เป็นรายวัน ณ เวลา 07:00 น.

ปริมาณฝนสูงสุดเท่ากับ 38.0 มม. ที่ อ.ท่าพรอง จ.นครศรีธรรมราช



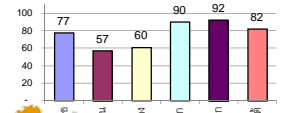
รายงานสรุปสภาพน้ำในอ่างเก็บน้ำขนาดใหญ่และขนาดกลาง

รายงานสถานการณ์ ณ วันที่ 27 พฤศจิกายน 2561

ปริมาณน้ำในอ่างที่ใช้การได้ในสัปดาห์นี้ + มากกว่า / - น้อยกว่า สัปดาห์ก่อน **409.47** ล้าน ลบ.ม.

สรุปสถานการณ์ปริมาณน้ำในอ่างเก็บน้ำที่ใช้ในทุกกิจกรรมทั่วประเทศ มากกว่าปริมาณน้ำที่ไหลเข้าอ่าง เมื่อเทียบกับสัปดาห์ที่ผ่านมา ควรใช้น้ำอย่างระมัดระวัง

% ปริมาณน้ำรวมแต่ละภาคปัจจุบัน



เปรียบเทียบปริมาณน้ำรวม
ของประเทศไทย
ในปี 61 และ 62

วันที่ 27 พฤศจิกายน 2561 (ในอ่างเก็บน้ำ)

56,977 ล้าน ลบ.ม. หรือ เท่ากับ

80%

วันที่ 27 พฤศจิกายน 2560 (ในอ่างเก็บน้ำ)

60,105 ล้าน ลบ.ม. หรือ เท่ากับ

85%

ภาค	สถานการณ์ปริมาณน้ำในอ่าง				ปริมาณน้ำเปลี่ยนแปลง (ล้าน ม.³)	สถานะ
	ล้น (แห่ง)	คงที่ (แห่ง)	เพิ่มขึ้น (แห่ง)	รวม (แห่ง)		
ภาคเหนือ	5	-	2	7	-159.00	ปริมาณน้ำในอ่างเก็บน้ำลดลง
ภาคตะวันออกเฉียงเหนือ	8	3	1	12	-48.00	ปริมาณน้ำในอ่างเก็บน้ำลดลง
ภาคกลาง	3	-	-	3	-40.00	ปริมาณน้ำในอ่างเก็บน้ำลดลง
ภาคตะวันตก	2	-	-	2	-96.00	ปริมาณน้ำในอ่างเก็บน้ำลดลง
ภาคตะวันออก	10	-	-	10	-22.47	ปริมาณน้ำในอ่างเก็บน้ำลดลง
ภาคใต้	4	-	-	4	-44.00	ปริมาณน้ำในอ่างเก็บน้ำลดลง
รวมทั้งประเทศ	32	3	3	38	-409.47	ปริมาณน้ำในอ่างเก็บน้ำลดลง

สรุปสถานการณ์ปริมาณน้ำในอ่าง

คงที่	3	อ่าง
ลดลง	32	อ่าง
เพิ่มขึ้น	3	อ่าง

ภาค อ่างเก็บน้ำ เชื่อม	ความจุ ที่ รอก. (ล้าน ม.³)	ปริมาณน้ำ ที่ใช้งานได้ (ล้าน ม.³)	ใช้การ ได้จริง (ล้าน ม.³)	ปริมาณน้ำรวม		ปัจจุบัน วันที่ 27 พฤศจิกายน 2561				สัปดาห์ก่อน วันที่ 21 พฤศจิกายน 2561				ปริมาณน้ำ + เพิ่มขึ้น - ลดลง (ล้าน ม.³)	สถานการณ์ ในอ่าง	
				วันที่ 27 พฤศจิกายน 2560	%	ปริมาณน้ำรวม		ปริมาณน้ำใช้การได้จริง		ปริมาณน้ำรวม		ปริมาณน้ำใช้การได้จริง				
						ปริมาณน้ำ (ล้าน ม.³)	%	ปริมาณน้ำ (ล้าน ม.³)	%	ปริมาณน้ำ (ล้าน ม.³)	%	ปริมาณน้ำ (ล้าน ม.³)	%			
ภาคเหนือ (7)																
1	ภูมิพล (2)	13,462	3,800	9,662	10,955	81%	9,678	72%	5,878	44%	9,741	72%	5,941	44%	-63.00	ลดลง
2	สิริกิติ์ (2)	9,510	2,850	6,660	8,523	90%	8,090	85%	5,240	55%	8,181	86%	5,331	56%	-91.00	ลดลง
3	เขื่อนใหม่	265	12	253	261	98%	265	100%	253	95%	263	99%	251	95%	2.00	เพิ่มขึ้น
4	แมกวง	263	14	249	122	46%	138	52%	124	47%	136	52%	122	46%	2.00	เพิ่มขึ้น
5	กำแพง	106	3	103	91	86%	98	92%	95	90%	100	94%	97	92%	-2.00	ลดลง
6	กำแพง	170	6	164	179	105%	188	111%	182	107%	191	112%	185	109%	-3.00	ลดลง
7	แควน้อย	939	43	896	941	100%	724	77%	681	73%	728	78%	685	73%	-4.00	ลดลง
	แม่เม็ก	110	16	94	110	100%	47	43%	31	28%	47	43%	31	28%	-	คงที่
	รวมภาคเหนือ	34,85%	24,825	6,744	18,081	85%	19,227	77%	12,453	50%	19,387	78%	12,612	51%	-159.00	ลดลง
ภาคตะวันออกเฉียงเหนือ (12)																
8	ห้วยหลวง	136	7	129	125	92%	68	50%	61	45%	69	51%	62	46%	-1.00	ลดลง
9	น้ำจูน	520	45	475	505	97%	448	86%	403	78%	452	87%	407	78%	-4.00	ลดลง
10	น้ำพอง (2)	165	8	157	151	92%	126	76%	118	72%	127	77%	119	72%	-1.00	ลดลง
11	จุฬารัตน์ (2)	164	37	127	161	98%	121	74%	84	51%	117	71%	80	49%	4.00	เพิ่มขึ้น
12	อุบลรัตน์ (2)	2,431	581	1,850	2,467	101%	825	34%	244	10%	835	34%	254	10%	-10.00	ลดลง
13	ลำปาว	1,980	100	1,880	1,801	91%	1,207	61%	1,107	56%	1,216	61%	1,116	56%	-9.00	ลดลง
14	ลำตะคอง	314	22	292	195	62%	261	83%	239	76%	264	84%	242	77%	-3.00	ลดลง
15	ลำพระเพลิง	155	1	154	138	89%	78	50%	77	50%	78	50%	77	50%	-	คงที่
16	มูลขม	141	7	134	110	78%	71	50%	64	45%	71	50%	64	45%	-	คงที่
17	ลำแซะ	275	7	268	201	73%	167	61%	160	58%	168	61%	161	59%	-1.00	ลดลง
18	ลำนางรอง	121	3	118	80	66%	40	33%	37	31%	40	33%	37	31%	-	คงที่
19	สิรินธร (2)	1,966	831	1,135	1,636	83%	1,328	68%	497	25%	1,351	69%	520	26%	-23.00	ลดลง
	รวมภาค ดอน.	11.80%	8,369	1,649	6,720	90%	4,740	57%	3,091	37%	4,788	57%	3,139	38%	-48.00	ลดลง
ภาคกลาง (3)																
20	ป่าสักชลสิทธิ์	960	3	957	960	100%	691	72%	688	72%	713	74%	710	74%	-22.00	ลดลง
21	ห้วยเสลา	160	17	143	160	100%	50	31%	33	21%	61	38%	44	28%	-11.00	ลดลง
22	กระเสียว	240	40	200	289	120%	80	33%	40	17%	87	36%	47	20%	-7.00	ลดลง
	รวมภาคกลาง	1.92%	1,360	60	1,300	104%	822	60%	761	56%	861	63%	801	59%	-40.00	ลดลง
ภาคตะวันออก (2)																
23	ศรีนครินทร์ (2)	17,745	10,265	7,480	15,589	88%	16,366	92%	6,101	34%	16,402	92%	6,137	35%	-36.00	ลดลง
24	วชิราลงกรณ (2)	8,860	3,012	5,848	6,976	79%	7,573	85%	4,561	51%	7,633	86%	4,621	52%	-60.00	ลดลง
	รวมภาคตะวันออก	37.51%	26,605	13,277	13,328	85%	23,939	90%	10,662	40%	24,035	90%	10,758	40%	-96.00	ลดลง
ภาคตะวันออก (6+4)																
25	ขุนด่าน	224	5.00	219	219	98%	209	93%	204	91%	215	96%	210	94%	-6.00	ลดลง
26	คลองสิชล	420	30.00	390	306	73%	382	91%	352	84%	385	92%	355	85%	-3.00	ลดลง
27	บางพระ (3)	117	12.00	105	108	92%	94	80%	82	70%	95	81%	83	71%	-1.00	ลดลง
28	หนองปลาไหล (3)	164	13.75	150	162	99%	165	101%	151	92%	166	101%	152	93%	-1.00	ลดลง
29	ประแสร์ (3)	295	20.00	275	282	96%	262	89%	242	82%	268	91%	248	84%	-6.00	ลดลง
30	มาบประชัน (3)	17	0.72	16	12	74%	17	104%	16	99%	17	105%	16.64	100%	-0.14	ลดลง
31	หนองค้อ (3)	21	1.00	20	19	90%	18	84%	17	80%	18	86%	17.44	81%	-0.42	ลดลง
32	ดงกราม (3)	79	3.00	76	75	94%	79	99%	76	95%	80	101%	77.01	97%	-1.19	ลดลง
33	คลองใหญ่ (3)	45	3.00	42	36	79%	38	83%	35	76%	38	84%	35.24	78%	-0.72	ลดลง
34	นฤมิตรนครินทร์	295	19.00	276	230	78%	280	95%	261	88%	283	96%	264.00	89%	-3.00	ลดลง
	รวมภาคตะวันออก	2.37%	1,678	1,07	1,570	86%	1,544	92%	1,436	86%	1,566	93%	1,459	87%	-22.47	ลดลง
ภาคใต้ (4)																
35	แก่งกระจาน	710	65	645	442	62%	630	89%	565	80%	640	90%	575	81%	-10.00	ลดลง
36	ปราณบุรี	391	18	373	278	71%	350	90%	332	85%	356	91%	338	86%	-6.00	ลดลง
37	รัชชประภา (2)	5,639	1,352	4,287	4,405	78%	4,790	85%	3,438	61%	4,800	85%	3,448	61%	-10.00	ลดลง
38	บางลา (2)	1,454	276	1,178	808	56%	934	64%	658	45%	952	65%	676	46%	-18.00	ลดลง
	รวมภาคใต้	11.55%	8,194	1,711	6,483	72%	6,704	82%	4,993	61%	6,748	82%	5,037	61%	-44.00	ลดลง
	รวมทั้งประเทศ	100%(38)	71,031	23,548	47,482	85%	56,977	80%	33,396	47%	57,385	81%	33,806	48%	-409.47	ลดลง

ที่มาข้อมูล : ตารางสรุปสภาพน้ำในอ่างเก็บน้ำขนาดใหญ่ทั่วประเทศ และตารางสรุปสภาพน้ำในอ่างเก็บน้ำภาคตะวันออก กรมชลประทาน

หมายเหตุ :

- อ่างเก็บน้ำขนาดใหญ่ หมายถึง อ่างเก็บน้ำที่มีความจุตั้งแต่ 100 ล้าน ลบ.ม. ขึ้นไป
- เป็นอ่างเก็บน้ำอยู่ในความรับผิดชอบของการไฟฟ้าฝ่ายผลิตแห่งประเทศไทย (10) นอกนั้นอยู่ในความรับผิดชอบของกรมชลประทาน (28)
- เป็นอ่างเก็บน้ำขนาดกลางที่มีความสำคัญต่อการอุตสาหกรรมและการประมง ของลุ่มน้ำชายฝั่งทะเลตะวันออก
- ที่มา : กรมชลประทาน และการไฟฟ้าฝ่ายผลิตแห่งประเทศไทย
- จังหวัดที่มีอ่างเก็บน้ำขนาดใหญ่มีจำนวน 26 จังหวัด ไม่มี 50 จังหวัด

รศ. นายธีรศักดิ์ ธีรศักดิ์



ศูนย์เขื่อน



ศูนย์ป้องกันอุทกภัย กรมทรัพยากรน้ำ

ลำดับของเขื่อนตามความจุ

- ศรีนครินทร์
- ภูมิพล
- สิริกิติ์
- วชิราลงกรณ
- รัชชประภา
- อุบลรัตน์
- สิรินธร
- บางพระ
- ลำปาว
- ป่าสัก

ลำดับของเขื่อนตามปริมาณน้ำใช้การได้

- ภูมิพล
- ศรีนครินทร์
- สิริกิติ์
- วชิราลงกรณ
- รัชชประภา
- ลำปาว
- อุบลรัตน์
- บางพระ
- สิรินธร
- ป่าสัก

'เหนือ-อีสาน'อุณหภูมิลดลง-๔องศา มีฝนเล็กน้อยบางแห่ง

กรมอุตุนิยมวิทยา พยากรณ์อากาศ ๒๔ ชั่วโมงข้างหน้า ประเทศไทยตอนบนจะมีอากาศเย็นกับมีลมแรง อุณหภูมิจะลดลง ๒-๔ องศาเซลเซียส และมีน้ำค้างแข็งเกิดขึ้นบริเวณยอดดอย ในภาคเหนือ โดยมีฝนเล็กน้อยบางแห่งบริเวณภาคเหนือ ภาคตะวันออกเฉียงเหนือ และภาคตะวันออก สำหรับภาคใต้มีฝนฟ้าคะนองบางพื้นที่

พยากรณ์อากาศสำหรับประเทศไทยตั้งแต่เวลา ๐๖:๐๐ วันนี้ ถึง ๐๖:๐๐ วันพรุ่งนี้.

ภาคเหนือ อากาศเย็น อุณหภูมิจะลดลง ๒-๔ องศาเซลเซียส กับมีลมแรง โดยมีฝนฟ้าคะนอง ร้อยละ ๑๐ ของพื้นที่ ส่วนมากบริเวณจังหวัดแม่ฮ่องสอน เชียงใหม่ เชียงราย น่าน แพร่ และตาก อุณหภูมิต่ำสุด ๑๖-๒๐ องศาเซลเซียส อุณหภูมิสูงสุด ๓๐-๓๓ องศาเซลเซียส สำหรับบริเวณยอดดอยมีอากาศหนาวถึงหนาวจัด กับมีน้ำค้างแข็งบางพื้นที่ อุณหภูมิต่ำสุด ๖-๑๔ องศาเซลเซียส ลมตะวันออกเฉียงเหนือ ความเร็ว ๑๕-๓๐ กม./ชม.

ภาคตะวันออกเฉียงเหนือ อากาศเย็น อุณหภูมิจะลดลง ๑-๒ องศาเซลเซียส กับมีลมแรง โดยมีฝนเล็กน้อยบางแห่ง ทางตอนล่างของภาค อุณหภูมิต่ำสุด ๑๗-๒๐ องศาเซลเซียส อุณหภูมิสูงสุด ๒๙-๓๒ องศาเซลเซียส สำหรับบริเวณยอดภูมีอากาศเย็นถึงหนาว อุณหภูมิต่ำสุด ๘-๑๓ องศาเซลเซียส ลมตะวันออกเฉียงเหนือ ความเร็ว ๑๕-๓๕ กม./ชม.

ภาคกลาง อากาศเย็นในตอนเช้า อุณหภูมิจะลดลง ๑-๒ องศาเซลเซียส อุณหภูมิต่ำสุด ๑๙-๒๒ องศาเซลเซียส อุณหภูมิสูงสุด ๓๒-๓๓ องศาเซลเซียส ลมตะวันออกเฉียงเหนือ ความเร็ว ๑๐-๓๐ กม./ชม.

ภาคตะวันออก มีเมฆเป็นส่วนมาก กับมีอากาศเย็นในตอนเช้า โดยมีฝนเล็กน้อยบางแห่ง โดยอุณหภูมิจะลดลง ๑-๒ องศาเซลเซียส อุณหภูมิต่ำสุด ๒๑-๒๔ องศาเซลเซียส อุณหภูมิสูงสุด ๓๑-๓๓ องศาเซลเซียส ลมตะวันออกเฉียงเหนือ ความเร็ว ๑๕-๓๕ กม./ชม. ทะเลมีคลื่นสูง ๑-๒ เมตร

ภาคใต้ (ฝั่งตะวันออก) มีเมฆเป็นส่วนมาก กับมีฝนฟ้าคะนอง ร้อยละ ๒๐ ของพื้นที่ ส่วนมากบริเวณจังหวัดสุราษฎร์ธานี นครศรีธรรมราช ปัตตานี และนราธิวาส อุณหภูมิต่ำสุด ๒๒-๒๔ องศาเซลเซียส อุณหภูมิสูงสุด ๓๑-๓๓ องศาเซลเซียส ลมตะวันออกเฉียงเหนือ ความเร็ว ๑๕-๓๕ กม./ชม. ทะเลมีคลื่นสูง ๑-๒ เมตร บริเวณที่มีฝนฟ้าคะนองคลื่นสูงมากกว่า ๒ เมตร

ภาคใต้ (ฝั่งตะวันตก) มีเมฆบางส่วน กับมีฝนฟ้าคะนอง ร้อยละ ๑๐ ของพื้นที่ ส่วนมากบริเวณจังหวัดกระบี่ ตรัง และสตูล อุณหภูมิต่ำสุด ๒๒-๒๔ องศาเซลเซียส อุณหภูมิสูงสุด ๓๒-๓๔ องศาเซลเซียส ลมตะวันออกเฉียงเหนือ ความเร็ว ๑๕-๓๐ กม./ชม. ทะเลมีคลื่นสูงประมาณ ๑ เมตร ห่างฝั่งคลื่นสูง ๑-๒ เมตร

กรุงเทพมหานครและปริมณฑล มีเมฆบางส่วน กับมีอากาศเย็นในตอนเช้า อุณหภูมิต่ำสุด ๒๑-๒๓ องศาเซลเซียส อุณหภูมิสูงสุด ๓๒-๓๔ องศาเซลเซียส ลมตะวันออกเฉียงเหนือ ความเร็ว ๑๐-๓๐ กม./ชม.

กรมทางหลวงชนบทสนับสนุนรถบรรทุกน้ำรับมือภัยแล้ง

นายพิศักดิ์ จิตวิริยะวศิน อธิบดีกรมทางหลวงชนบท เปิดเผยว่า เพื่อเป็นการเตรียมความพร้อมรับสถานการณ์ภัยแล้ง ในส่วนของ กรมทางหลวงชนบทได้สั่งการให้สำนักงานทางหลวงชนบทมอบหมายแขวงทางหลวงชนบทจังหวัดในสังกัด เตรียมความพร้อมในการช่วยเหลือ ประชาชนที่ประสบภัยแล้งให้มีน้ำสำหรับอุปโภคบริโภคได้อย่างรวดเร็ว เหมาะสมและพอเพียง โดยประชาชนสามารถขอความช่วยเหลือกับจังหวัด หน่วยงานในพื้นที่ของกรมทางหลวงชนบทจะสนับสนุนรถบรรทุกน้ำ พร้อมพนักงานเพื่อแจกจ่ายน้ำแก่ประชาชนตามที่ได้รับแจ้ง โดยจังหวัดเป็น ผู้จัดหาแหล่งน้ำ ทั้งนี้ หากประชาชนต้องการความช่วยเหลือ หรือแจ้งเหตุ สามารถแจ้งเหตุได้ที่สายด่วน ๑๔๖ หรือแขวงทางหลวงชนบทจังหวัด ในพื้นที่ เพื่อทางกรม จะได้จัดส่งเจ้าหน้าที่ในการ ให้ความช่วยเหลืออย่างเร่งด่วนต่อไป. (ไทยรัฐ)

