



รายงานสถานการณ์น้ำ
ศูนย์ป้องกันวิกฤติน้ำ กรมทรัพยากรน้ำ
วันพฤหัสบดีที่ ๒๙ พฤศจิกายน ๒๕๖๑

สภาวะอากาศ บริเวณภาคเหนืออากาศเย็นถึงหนาวกับมีลมแรง อุณหภูมิจะลดลงอีก ๑-๓ องศาเซลเซียส ส่วนภาคตะวันออกเฉียงเหนือ ภาคกลาง ภาคตะวันออก รวมทั้งกรุงเทพมหานครและปริมณฑลจะมีอากาศเย็น อุณหภูมิจะลดลงเล็กน้อย โดยมีฝนเล็กน้อยบางแห่งบริเวณภาคตะวันออกเฉียงเหนือ ภาคตะวันออก รวมทั้งกรุงเทพมหานครและปริมณฑล สำหรับบริเวณยอดดอยมีอากาศหนาวถึงหนาวจัดกับมีน้ำค้างแข็งบางพื้นที่ ขอให้ประชาชนบริเวณภาคเหนือดูแลสุขภาพเนื่องจากสภาพอากาศที่หนาวเย็นลงด้วย สำหรับภาคใต้มีฝนเพิ่มขึ้นกับมีฝนตกหนักบางแห่ง ส่วนบริเวณอ่าวไทยตอนบนมีคลื่นสูงประมาณ ๒ เมตร ขอให้ชาวเรือบริเวณดังกล่าวเดินเรือด้วยความระมัดระวัง



สถานการณ์น้ำ

กรมอุตุนิยมวิทยา เผยทั่วไทยอุณหภูมิลด-ภาคใต้ฝนเพิ่ม กทม.สัมผัสถึงลมเย็นๆ
จ.สุราษฎร์ธานี ฝนตกหนักน้ำท่วมถนนหลายสาย

สถานการณ์น้ำต่างประเทศ

ออสเตรเลีย อากาศแปรปรวนทั้งน้ำท่วมฉับพลัน-ไฟป่า

(หมายเหตุ ข้อมูลข่าวจาก เดลินิวส์ ไทยรัฐ)

สถานการณ์น้ำ

ระดับน้ำในแม่น้ำโขง : MRC: Mekong River Commission ณ วันที่ ๒๖ พฤศจิกายน ๒๕๖๑

สถานี	ระดับตลิ่ง	ระดับน้ำ ๑๙ พ.ย. ๖๑	ระดับน้ำ ๒๖ พ.ย.๖๑	+สูงกว่าตลิ่ง -ต่ำกว่าตลิ่ง	แนวโน้ม
อ.เชียงแสน จ.เชียงราย	๑๒.๘๐	๓.๐๕	๓.๓๒	-๙.๔๘	เพิ่มขึ้น
อ.เชียงคาน จ.เลย	๑๖.๐๐	๖.๖๘	๖.๘๐	-๙.๒๐	ลดลง
อ.เมือง จ.หนองคาย	๑๒.๒๐	๓.๗๒	๓.๗๙	-๘.๔๑	ลดลง
อ.เมือง จ.นครพนม	๑๒.๐๐	๓.๑๙	๒.๗๔	-๙.๒๖	ลดลง
อ.เมือง จ.มุกดาหาร	๑๒.๕๐	๓.๔๐	๒.๙๑	-๙.๕๙	ลดลง
อ.โขงเจียม จ.อุบลราชธานี	๑๔.๕๐	๓.๙๕	๓.๓๙	-๑๐.๕๕	ลดลง

หมายเหตุ : ระดับ (รสม.) ข้อมูลจาก <http://www.dwr.go.th>

ระดับน้ำ-ลุ่มน้ำเสาบสงขลา ลุ่มน้ำทะเลสาบสงขลา ปัจจุบันสถานการณ์น้ำในลำน้ำโดยทั่วไปอยู่ในภาวะปกติ (ระดับน้ำต่ำกว่าระดับตลิ่งต่ำสุด) สถานการณ์น้ำในลำน้ำส่วนใหญ่มีแนวโน้มเพิ่มขึ้นและลดลงในบางพื้นที่(ข้อมูลวันที่ ๒๘ พ.ย.๒๕๖๑ ที่มากรมชลประทาน) สถานีคลองลำ อ.ศรีนครินทร์ จ.พัทลุง สถานีคลองนุ้ย อ.เมือง จ.พัทลุง สถานีคลองหระ อ.หาดใหญ่ จ.สงขลา สถานีคลองอู่ตะเภา อ.สะเดา จ.สงขลา สถานีคลองอู่ตะเภา อ.คลองหอยโข่ง จ.สงขลา สถานีคลองอู่ตะเภา อ.หาดใหญ่ จ.สงขลา วัดปริมาณน้ำได้ ๒๗.๐๐ - ๑.๕๐ ๘.๕๐ ๑๔.๒๐ ๑๖.๐๐ ลบม/วินาที

สถานีตรวจวัดระดับน้ำ (CCTV) ณ วันที่ ๒๘ พฤศจิกายน ๒๕๖๑ การตรวจวัดระดับน้ำจากกล้อง (CCTV) ระดับน้ำส่วนใหญ่อยู่ในเกณฑ์ปกติ

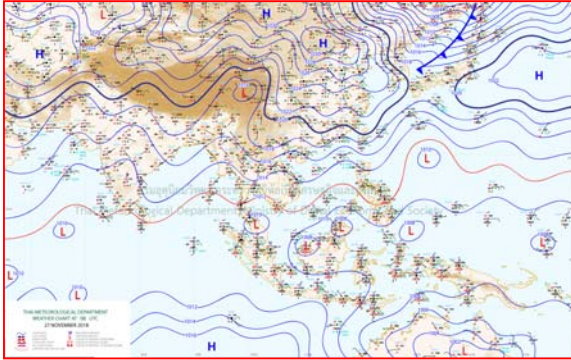
ลำดับที่	จังหวัด	สถานที่ตั้งกล้อง	แม่น้ำ/คูน้ำ	วิกฤติ	วิกฤติ	ระดับน้ำ (ม.รทก.)			สถานการณ์	หมายเหตุ
				น้ำแล้ง	น้ำท่วม	พ.ศ.2561	พ.ศ.2561	พ.ศ.2561		
				ระดับน้อยกว่า	ระดับมากกว่า	26 พ.ย. 61	27 พ.ย. 61	28 พ.ย. 61		
1	จ.แพร่	สะพานมหาโพธิ์ อ.เมือง	ยม	143.18	152.33	144.60	144.60	144.60	น้ำปกติ	↔
2	จ.สุโขทัย	สะพานศรีรัตนคดีย อ.เมือง	ยม	60.14	71.78	N/A	N/A	N/A	น้ำปกติ	↔
3	จ.สุโขทัย	สะพานพระเมรุมาศ อ.เมือง	ยม	42.48	48.59	48.14	48.00	47.90	น้ำปกติ	↔
4	จ.พิษณุโลก	สะพานนารายณ์ อ.นารายณ์	ยม	31.73	37.23	N/A	N/A	N/A	น้ำปกติ	↔
5	จ.พิจิตร	สะพานเทพสุดา อ.เทพเส	ยม	22.58	30.63	25.90	25.90	26.00	น้ำปกติ	↔
6	จ.พิษณุโลก	ไนท์บาร์ชา อ.เมือง	น่าน	37.33	45.04	N/A	N/A	N/A	น้ำปกติ	↔
7	จ.นครสวรรค์	วัดเกษไชโย อ.ชุมแสง	น่าน	18.73	25.60	N/A	N/A	N/A	น้ำปกติ	↔
8	จ.นครสวรรค์	บ้านทับทิม อ.ชุมแสง (ทับทิมใต้)	น่าน	-	26.16	N/A	N/A	N/A	น้ำปกติ	↔
9	จ.อุตรดิตถ์	สะพานท่าเสา อ.เมือง	น่าน	49.22	56.91	N/A	N/A	N/A	น้ำปกติ	↔
10	จ.น่าน	สะพานนครนันทพัฒนา อ.เมือง	น่าน	192.17	197.73	N/A	N/A	N/A	น้ำปกติ	↔
11	จ.พิจิตร	สะพานเสียว อ.พิจิตร	น่าน	18.19	27.23	N/A	N/A	N/A	น้ำปกติ	↔
12	จ.พิษณุโลก	สะพานสุพรรณภูมิ อ.เมือง	น่าน	33.98	44.52	N/A	N/A	N/A	น้ำปกติ	↔
13	จ.อุตรดิตถ์	สถานีวิทยุหลวง อ.เมือง	โขง	-	-	N/A	N/A	N/A	น้ำปกติ	↔
14	จ.เลย	สถานีแม่น้ำเลย อ.เมือง	โขง	-	-	230.30	230.20	230.30	น้ำปกติ	↔
15	จ.ชัยภูมิ	สถานีวิทยุ อ.แม่สาย	แม่สาย/โขง	395.79	396.50	N/A	N/A	N/A	น้ำปกติ	↔
16	จ.หนองคาย	สง.สวนรุกขาทองคายน อ.เมือง	โขง	157.85	166.70	N/A	N/A	N/A	น้ำปกติ	↔
17	จ.หนองคาย	วัดทุ่งธาตุ อ.โพนพิสัย	ห้วยหลวง/โขงอีสาน	150.50	159.43	N/A	N/A	N/A	น้ำปกติ	↔
18	จ.นครพนม	บ้านท่าปากน้ำ อ.ท่าอุเทน	น้ำสงคราม/โขงอีสาน	133.42	141.02	N/A	N/A	N/A	น้ำปกติ	↔
19	จ.นครราชสีมา	ร.เทศบาล 4 อ.เมือง	ลำตะคอง/มูล	174.60	178.00	176.60	176.60	176.60	น้ำปกติ	↔
20	จ.บุรีรัมย์	สตึก อ.สตึก	มูล	123.13	128.76	125.65	125.50	125.50	น้ำปกติ	↔
21	จ.สิงห์บุรี	เชิงสะพานสิงห์บุรี อ.เมือง	เจ้าพระยา	3.45	11.90	2.20	2.30	2.30	น้ำปกติ	↔
22	จ.อ่างทอง	บ้านบางสน อ.โพธิ์ทอง	เจ้าพระยา	-	9.11	N/A	N/A	N/A	น้ำปกติ	↔
23	จ.พระนครศรีอยุธยา	บ้านป้อม อ.พระนครศรีอยุธยา	เจ้าพระยา	-	-	8.40	N/A	N/A	น้ำปกติ	↔
24	จ.พระนครศรีอยุธยา	อ.เสนา	น้อย/เจ้าพระยา	2.00	5.00	0.60	0.60	0.90	น้ำปกติ	↔
25	จ.อุทัยธานี	เชิงสะพานสิริภักดิ์ อ.เมือง	สะแกกรัง	15.16	19.90	5.90	5.90	5.90	น้ำปกติ	↔
26	จ.อุทัยธานี	อุทัยใหม่ อ.เมือง	สะแกกรัง	-	-	16.10	16.00	16.00	น้ำปกติ	↔
27	จ.พระนครศรีอยุธยา	สะพานสิริภักดิ์ อ.พระนครศรีอยุธยา	เจ้าพระยา	-	-	-1.00	-0.75	-1.00	น้ำปกติ	↔
28	จ.สมุทรปราการ	สะพานข้ามแม่น้ำท่าจีน 3 อ.เมือง	ท่าจีน	-5.11	0.57	0.66	0.76	0.51	น้ำปกติ	↔
29	จ.นครปฐม	สถานีสูบน้ำประจวบคีรีฯ อ.สามพราน	ท่าจีน	-5.59	-0.30	0.98	0.98	0.18	น้ำปกติ	↔
30	จ.นครปฐม	สะพานหลวงพ่อบึง อ.นครไชยศรี	ท่าจีน	-3.16	2.21	1.11	1.11	0.81	น้ำปกติ	↔
31	จ.นครปฐม	สถานีสูบน้ำท่าจีน ทางหลวง 306 อ.บางเลน	ท่าจีน	-4.57	0.21	-0.44	-0.34	-0.34	น้ำปกติ	↔
32	จ.สุพรรณบุรี	สะพานวัดพระรูป อ.เมือง	ท่าจีน	-1.26	2.75	0.94	0.84	0.84	น้ำปกติ	↔
33	จ.สุพรรณบุรี	สถานีสูบน้ำท่าจีน ทางหลวง 306 อ.บางเลน	ท่าจีน	1.55	5.18	N/A	N/A	N/A	น้ำปกติ	↔
34	จ.ชัยนาท	สะพานสามก้าม-ท่าโสม อ.วินาศ	ท่าจีน	10.69	12.83	11.92	11.92	11.92	น้ำปกติ	↔
35	จ.ฉะเชิงเทรา	เชิงสะพานฉะเชิงเทรา อ.เมือง	บางปะกง	-0.01	1.90	N/A	N/A	N/A	น้ำปกติ	↔
36	จ.ฉะเชิงเทรา	ตรังข้ามวัดฉะเชิงเทรา อ.เมือง	ฉะเชิงเทรา	0.20	3.73	N/A	N/A	N/A	น้ำปกติ	↔
37	จ.ประจวบคีรีขันธ์	ร.อนุบาลบางสะพาน อ.บางสะพาน	คลองบางสะพาน/ชายฝั่งทะเลตะวันตก	-	3.30	N/A	N/A	N/A	น้ำปกติ	↔
38	จ.สงขลา	สถานีคลองอู่ตะเภา อ.หาดใหญ่	ทะเลสาบสงขลา	-	-	0.40	0.30	0.40	น้ำปกติ	↔
39	จ.พัทลุง	สถานีคลองตะโหมด อ.ตะโหมด	ทะเลสาบสงขลา	-	-	N/A	N/A	N/A	น้ำปกติ	↔
40	จ.พัทลุง	สถานีลำปำ อ.เมือง	ทะเลสาบสงขลา	-	-	-0.30	-0.40	-0.30	น้ำปกติ	↔
41	จ.ชัยภูมิ	อุทกวิทยาเขียงแสน อ.เขียงแสน	-	-	-	N/A	N/A	N/A	น้ำปกติ	↔
42	จ.เลย	สถานีแม่น้ำโขง (IMC) เขียงแสน อ.เขียงแสน	โขง	-	-	N/A	N/A	N/A	น้ำปกติ	↔
43	จ.อุบลราชธานี	สถานีแม่น้ำโขง (IMC) โขงสิม อ.โขงสิม	-	-	-	N/A	N/A	N/A	น้ำปกติ	↔
44	จ.นครสวรรค์	บ้านบางแก้ว อ.บรรพตพิสัย	ปิง-วัง-สะแกกรัง-ป่าสัก	-	-	37.47	37.37	37.47	น้ำปกติ	↔
45	จ.ตาก	บ้านปากเรือ อ.บ้านตาก	ปิง-วัง-สะแกกรัง-ป่าสัก	-	-	117.87	117.87	117.87	น้ำปกติ	↔
46	จ.เพชรบูรณ์	บ้านจางวาง อ.หล่มสัก	ปิง-วัง-สะแกกรัง-ป่าสัก	-	-	130.40	130.40	130.20	น้ำปกติ	↔
47	จ.เพชรบูรณ์	แม่น้ำป่าสักที่ อ.เมืองเพชรบูรณ์	ปิง-วัง-สะแกกรัง-ป่าสัก	-	-	111.25	111.25	111.25	น้ำปกติ	↔
48	จ.สระบุรี	แม่น้ำป่าสักที่ อ.เสาไห้	ปิง-วัง-สะแกกรัง-ป่าสัก	-	-	7.50	7.50	7.50	น้ำปกติ	↔
49	จ.สระบุรี	แม่น้ำป่าสักที่ อ.แก่งคอย	ปิง-วัง-สะแกกรัง-ป่าสัก	-	-	7.88	7.83	7.63	น้ำปกติ	↔

ปริมาณน้ำฝนสูงสุด (มม.)

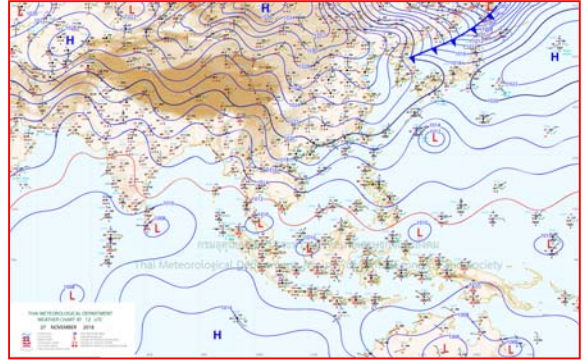
จังหวัด	๒๓ พ.ย.๖๑	๒๔ พ.ย.๖๑	๒๕ พ.ย.๖๑	๒๖ พ.ย.๖๑	๒๗ พ.ย.๖๑
จ.นครนายก	-	-	-	-	-
จ.ปราจีนบุรี	-	-	-	-	-
จ.สระแก้ว	-	-	-	๐.๕	๕.๒
จ.ฉะเชิงเทรา	-	-	-	-	-
จ.ชลบุรี	-	-	-	-	-
จ.ระยอง	-	-	-	-	-
จ.จันทบุรี	-	-	-	-	-
จ.ตราด	-	-	-	-	-
จ.เพชรบุรี	-	-	-	-	-
จ.ประจวบคีรีขันธ์	๐.๘	-	-	-	-
จ.ชุมพร	-	-	-	-	๔.๑
จ.สุราษฎร์ธานี	-	-	-	-	๑๒๗.๐
จ.นครศรีธรรมราช	-	-	๘.๕	๓๘.๐	๑๓๑.๐
จ.พัทลุง	-	-	-	๐.๕	๒๔.๗
จ.สงขลา	-	-	-	๐.๔	๗.๖
จ.ปัตตานี	-	๓.๔	๗.๘	-	-
จ.ยะลา	-	-	-	-	-
จ.นราธิวาส	-	-	๓๙.๖	-	๒.๕
จ.ระนอง	-	-	-	-	-
จ.พังงา	-	-	-	-	-
จ.กระบี่	-	-	-	-	๔๑.๐
จ.ภูเก็ต	๐.๔	-	-	-	๑๙.๖
จ.ตรัง	-	-	-	-	-
จ.สตูล	-	-	-	-	๑๑.๕



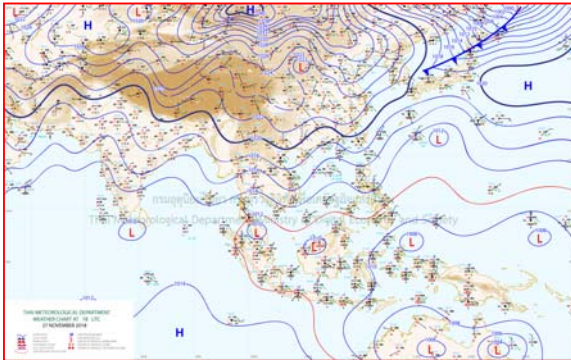
แผนที่อากาศ



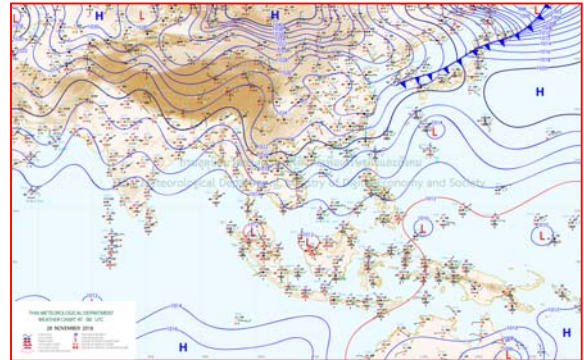
๒๗ พ.ย.๖๑ เวลา ๑๓:๐๐ น. ๑



๒๗ พ.ย.๖๑ เวลา ๑๙:๐๐ น. ๒



๒๘ พ.ย.๖๑ เวลา ๑:๐๐ น. ๓




๒๘ พ.ย.๖๑ เวลา ๗:๐๐ น. ๔



รายงานปริมาณน้ำฝนจากกรมอุตุนิยมวิทยา

วันที่ 28 พฤศจิกายน 2561

รายงานฝน เวลา 07.00 น.ของวันที่ 27 พฤศจิกายน 2561

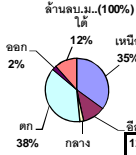
สถานีอุตุนิยมวิทยา					ปริมาณน้ำฝน24 ชม.(mm)	ปริมาณน้ำฝนสะสม(mm.)								
ภาคเหนือ					สูงสุด ของประเทศ	131.0	4,846.0	ภาคใต้ฝั่งตะวันออก						
สถานีอุตุนิยมวิทยา	ปริมาณน้ำฝน24 ชม.(mm)	ปริมาณน้ำฝนสะสม(mm.)	ปริมาณฝน พ.ย. (mm.)	สถานะฝนสะสม ปัจจุบันเทียบกับค่าเฉลี่ย 30 ปี	สูงสุด ของภาคเหนือ	-	1,998.9	สถานีอุตุนิยมวิทยา	ปริมาณน้ำฝน24 ชม.(mm)	ปริมาณน้ำฝนสะสม(mm.)	ปริมาณฝน (mm.)	สถานะฝนสะสม ปัจจุบันเทียบกับค่าเฉลี่ย 30 ปี		
					สูงสุด ของภาคกลาง	2.0	1,931.7							
แม่ฮ่องสอน	ไม่มีฝน	1,141.9	44.9	ต่ำกว่า	สูงสุด ของภาคตะวันออกเฉียงเหนือ	11.2	2,734.8	เพชรบุรี	ไม่มีฝน	1,019.3	93.8	สูงกว่า		
ดอยอ่างขาง	ไม่มีฝน	1,998.9	***	***	สูงสุด ของภาคใต้ฝั่งตะวันออก	131.0	2,009.2	หนองพลับ สกษ.	ไม่มีฝน	1,307.4	125.0	สูงกว่า		
เชียงใหม่	ไม่มีฝน	1,874.2	59.2	สูงกว่า	สูงสุด ของภาคใต้ฝั่งตะวันตก	41.0	4,846.0	หัวหิน	ไม่มีฝน	1,275.1	101.2	สูงกว่า		
เชียงใหม่ สกษ.	ไม่มีฝน	1,811.4	56.8	สูงกว่า	ภาคตะวันออกเฉียงเหนือ				ประจวบคีรีขันธ์	ไม่มีฝน	1,343.6	154.5	ต่ำกว่า	
ทุ่งช้าง	ไม่มีฝน	1,820.7	20.5	สูงกว่า	สถานีอุตุนิยมวิทยา	ปริมาณน้ำฝน24 ชม.(mm)	ปริมาณน้ำฝนสะสม(mm.)	ปริมาณฝน (mm.)	สถานะฝนสะสม ปัจจุบันเทียบกับค่าเฉลี่ย 30 ปี	ชุมพร	ไม่มีฝน	1,861.1	287.9	สูงกว่า
พะเยา	ไม่มีฝน	1,460.4	37.3	สูงกว่า						สวี สกษ.	ไม่มีฝน	1,972.6	352.1	สูงกว่า
หัวฝาง	ไม่มีฝน	1,829.7	27.6	สูงกว่า	เลย สกษ.	ไม่มีฝน	1,200.2	18.8	ต่ำกว่า	เกาะสมุย	94.1	1,659.4	506.6	สูงกว่า
เด่น	ไม่มีฝน	1,127.3	34.9	สูงกว่า	หนองคาย	-	26.0	15.2	ต่ำกว่า	นครศรีธรรมราช	131.0	2,009.2	631.2	สูงกว่า
แม่สะเรียง	ไม่มีฝน	1,503.3	22.1	สูงกว่า	เลย	ไม่มีฝน	1,182.4	20.0	ต่ำกว่า	นครศรีธรรมราช สกษ.	51.5	1,709.0	623.5	ต่ำกว่า
แม่ใจ สกษ.	-	-	50.7	ต่ำกว่า	อุดรธานี	5.6	1,397.7	10.3	ต่ำกว่า	สุราษฎร์ธานี สกษ.	10.5	1,423.7	526.1	ต่ำกว่า
เชียงใหม่	ไม่มีฝน	955.5	53.9	ต่ำกว่า	สกลนคร สกษ.	2.7	1,625.4	5.4	สูงกว่า	พระแสง สอท.	3.4	1,740.9	180.1	สูงกว่า
ลำปาง	ไม่มีฝน	1,166.1	29.5	สูงกว่า	สกลนคร	2.9	1,562.3	11.9	ต่ำกว่า	ฉวาง	ไม่มีฝน	1,915.5	203.9	สูงกว่า
ลำพูน	ไม่มีฝน	1,108.9	44.1	สูงกว่า	นครพนม	1.2	2,734.8	9.7	สูงกว่า	พิทลุง สกษ.	10.3	1,533.1	465.8	สูงกว่า
แพร่	-	1,048.3	25.6	ต่ำกว่า	นครพนม สกษ.	1.6	2,338.5	17.4	สูงกว่า	สงขลา	7.6	1,710.9	545.9	สูงกว่า
น่าน	ไม่มีฝน	1,111.3	18.1	ต่ำกว่า	หนองบัวลำภู	0.8	1,310.3	***	***	หาดใหญ่	ฝนเล็กน้อย	1,147.6	317.1	ต่ำกว่า
น่าน สกษ.	ไม่มีฝน	1,115.2	23.5	ต่ำกว่า	ขอนแก่น	1.4	1,294.0	15.9	สูงกว่า	ดอนขันธ์ สกษ.	ไม่มีฝน	1,804.2	428.7	สูงกว่า
ลำปาง สกษ.	ไม่มีฝน	1,186.0	45.1	สูงกว่า	มหาสารคาม	8.5	1,233.5	18.1	ต่ำกว่า	สะเดา	ไม่มีฝน	968.8	242.1	ต่ำกว่า
อุดรดิตถ์	ไม่มีฝน	1,369.0	26.7	สูงกว่า	มุกดาหาร	0.7	1,929.5	13.3	สูงกว่า	ปัตตานี	ไม่มีฝน	1,623.7	406.6	สูงกว่า
สุโขทัย	ไม่มีฝน	894.6	6.0	ต่ำกว่า	ท่าพระ สกษ.	2.8	1,040.7	12.1	ต่ำกว่า	ยะลา สกษ.	-	1,680.1	***	***
ศรีสำโรง สกษ.	ไม่มีฝน	876.6	25.4	ต่ำกว่า	กาฬสินธุ์	0.1	1,107.9	21.1	ต่ำกว่า	นราธิวาส	-	404.3	554.9	สูงกว่า
นลัมสีก	ไม่มีฝน	850.0	13.9	ต่ำกว่า	ชัยภูมิ	-	900.3	19.0	ต่ำกว่า	ภาคใต้ฝั่งตะวันตก				
แม่สอด	ไม่มีฝน	1,794.1	23.7	สูงกว่า	ร้อยเอ็ด สกษ.	0.4	1,259.7	16.4	ต่ำกว่า	สถานีอุตุนิยมวิทยา	ปริมาณน้ำฝน24 ชม.(mm)	ปริมาณน้ำฝนสะสม(mm.)	ปริมาณฝน (mm.)	สถานะฝนสะสม ปัจจุบันเทียบกับค่าเฉลี่ย 30 ปี
ตาก	ไม่มีฝน	918.9	54.6	ต่ำกว่า	ร้อยเอ็ด	2.4	1,223.9	15.2	ต่ำกว่า					
เชียงใหม่	ไม่มีฝน	1,041.5	48.0	สูงกว่า	อุบลราชธานี (ศูนย์ฯ)	0.2	1,731.2	22.6	สูงกว่า	ระนอง	ไม่มีฝน	4,846.00	164.80	สูงกว่า
พิษณุโลก	ไม่มีฝน	1,143.7	33.4	ต่ำกว่า	อุบลราชธานี สกษ.	ฝนเล็กน้อย	1,915.7	26.0	สูงกว่า	ตะกั่วป่า	ฝนเล็กน้อย	3,686.30	250.20	สูงกว่า
เพชรบูรณ์	ไม่มีฝน	1,008.7	11.6	ต่ำกว่า	ศรีสะเกษ	ไม่มีฝน	1,437.2	37.1	สูงกว่า	กระบี่	41.0	2,221.20	179.70	สูงกว่า
กำแพงเพชร	ไม่มีฝน	1,131.2	42.0	ต่ำกว่า	ท่าตูม	1.2	1,094.2	21.0	ต่ำกว่า	ภูเก็ต	8.6	2,101.90	177.40	ต่ำกว่า
อุ้มผาง	ไม่มีฝน	1,274.8	25.2	ต่ำกว่า	นครราชสีมา	-	957.3	23.9	ต่ำกว่า	ภูเก็ต (ศูนย์ฯ)	19.6	2,524.00	207.80	สูงกว่า
พิจิตร สกษ.	ไม่มีฝน	1,040.6	23.1	ต่ำกว่า	สุรินทร์	2.1	1,125.9	28.7	ต่ำกว่า	เกาะลันตา	-	178.20	147.10	ต่ำกว่า
ดอนเมฆ สกษ.	ไม่มีฝน	1,330.8	54.0	สูงกว่า	สุรินทร์ สกษ.	2.9	1,070.0	22.1	ต่ำกว่า	ตรัง	ไม่มีฝน	2,051.90	203.90	ต่ำกว่า
วิเชียรบุรี	ไม่มีฝน	1,329.6	20.3	สูงกว่า	ไซคชัย	5.4	916.9	29.4	ต่ำกว่า	สตูล	11.5	2,112.50	223.90	สูงกว่า
ภาคกลาง					ปากช่อง สกษ.	ฝนเล็กน้อย	1,400.6	31.3	สูงกว่า	สรุปปริมาณฝนมาก สถานีอุตุนิยมวิทยา ปริมาณน้ำฝน24 ชม.(mm) ปริมาณน้ำฝนสะสม(mm.)				
สถานีอุตุนิยมวิทยา	ปริมาณน้ำฝน24 ชม.(mm)	ปริมาณน้ำฝนสะสม(mm.)	ปริมาณฝน พ.ย. (mm.)	สถานะฝนสะสม ปัจจุบันเทียบกับค่าเฉลี่ย 30 ปี	นางรอง	11.2	768.5	37.2	ต่ำกว่า					
นครสวรรค์	ไม่มีฝน	895.0	27.4	ต่ำกว่า	บุรีรัมย์	5.0	844.2	19.9	ต่ำกว่า					
ตากฟ้า สกษ.	ไม่มีฝน	1,257.2	32.6	สูงกว่า	ภาคตะวันออก					1	นครศรีธรรมราช	131.0	2,009.2	
ชัยนาท สกษ.	ไม่มีฝน	771.2	37.9	ต่ำกว่า	สถานีอุตุนิยมวิทยา	ปริมาณน้ำฝน24 ชม.(mm)	ปริมาณน้ำฝนสะสม(mm.)	ปริมาณฝน (mm.)	สถานะฝนสะสม ปัจจุบันเทียบกับค่าเฉลี่ย 30 ปี	2	เกาะสมุย	94.1	1,659.4	
อุทัยธานี	ไม่มีฝน	36.4	37.1	ต่ำกว่า	นครนายก	0.4	136.0	***	***	3	นครศรีธรรมราช สกษ.	51.5	1,709.0	
พระนครศรีอยุธยา	ไม่มีฝน	1,068.6	***	***	ปราจีนบุรี	ไม่มีฝน	1,966.4	31.7	สูงกว่า	4	กระบี่	41.0	2,221.2	
บัวชุม	ไม่มีฝน	1,640.9	22.1	สูงกว่า	กบินทร์บุรี	ไม่มีฝน	2,263.0	29.1	สูงกว่า	5	ภูเก็ต (ศูนย์ฯ)	19.6	2,524.0	
ปทุมธานี สกษ.	ไม่มีฝน	1,434.3	33.1	สูงกว่า	สระแก้ว	ไม่มีฝน	1,712.3	26.5	สูงกว่า	ปริมาณฝนสูงสุด		นครศรีธรรมราช	131.0	2,009.2
สมุทรปราการ สกษ.	ไม่มีฝน	1,421.5	***	***	ฉะเชิงเทรา	ไม่มีฝน	1,907.0	22.9	สูงกว่า	ฝนสะสมสูงสุด		ระนอง	ไม่มีฝน	4,846.0
ทองผาภูมิ	ไม่มีฝน	1,890.4	25.6	สูงกว่า	ชลบุรี	ไม่มีฝน	1,323.9	48.8	สูงกว่า					
สุพรรณบุรี	-	883.8	44.1	ต่ำกว่า	เกาะสีชัง	-	1,140.1	60.6	สูงกว่า					
ลพบุรี	ไม่มีฝน	1,217.6	33.1	สูงกว่า	พิมาย	-	1,150.2	72.1	ต่ำกว่า					
สุโขทัย สกษ.	ไม่มีฝน	818.4	42.2	ต่ำกว่า	อัญญาประเทศ	3.2	1,407.9	35.5	สูงกว่า					
สนามบินสุวรรณภูมิ	ไม่มีฝน	1,011.4	27.6	ต่ำกว่า	แหลมฉบัง	ไม่มีฝน	959.5	33.6	ต่ำกว่า					
สมุทรสงคราม	ไม่มีฝน	16.5	***	***	สัตหีบ	ไม่มีฝน	1,587.8	76.1	สูงกว่า					
กาญจนบุรี	ไม่มีฝน	737.4	58.6	ต่ำกว่า	ระยอง	ฝนเล็กน้อย	1,005.5	50.8	ต่ำกว่า					
นครปฐม	ไม่มีฝน	1,035.0	64.5	สูงกว่า	หัวหิน	ไม่มีฝน	2,055.7	97.9	ต่ำกว่า					
กรุงเทพฯ บางนา สกษ.	ไม่มีฝน	1,807.9	63.5	สูงกว่า	จันทบุรี	ไม่มีฝน	2,382.9	54.5	ต่ำกว่า					
กรุงเทพฯ ท่าเรือคลองเตย	2.0	1,931.7	44.0	สูงกว่า	พัลวัน สกษ.	-	77.1	66.9	ต่ำกว่า					
กรุงเทพฯ หนองจอก	-	1,792.1	49.5	สูงกว่า	ตราด	ฝนเล็กน้อย	4,809.7	73.6	สูงกว่า					
สนามบินดอนเมือง	ไม่มีฝน	1,612.3	37.0	สูงกว่า										
ปาร์ก	ไม่มีฝน	888.3	44.1	ต่ำกว่า										
ราชบุรี	-	998.1	22.9	ต่ำกว่า										

สัญลักษณ์ ***ไม่มีข้อมูล - ยังไม่ได้รับรายงาน/ไม่มีข้อมูล/ไม่มีฝน

หมายเหตุ ได้รับรายงานเพิ่มเติมโดยการบันทึกของเจ้าหน้าที่เป็นรายวัน ณ เวลา 07:00 น.

ปริมาณฝนสูงสุด - ไม่มี -

ปริมาณน้ำรวมทั้งหมด 70,921 ล้าน ลบ.ม. (100%)



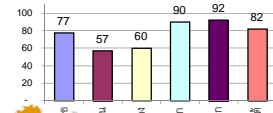
รายงานสรุปสภาพน้ำในอ่างเก็บน้ำขนาดใหญ่และขนาดกลาง

รายงานสถานการณ์ ณ วันที่ 28 พฤศจิกายน 2561

ปริมาณน้ำในอ่างที่ใช้การได้ในสัปดาห์นี้ + มากกว่า / - น้อยกว่า สัปดาห์ก่อน 435.23 ล้าน ลบ.ม.

สรุปสถานการณ์ปริมาณน้ำในอ่างเก็บน้ำที่ใช้ในทุกกิจกรรมทั่วประเทศ มากกว่าปริมาณน้ำที่เหลือเข้าอ่าง เมื่อเทียบกับสัปดาห์ที่ผ่านมา ควรใช้น้ำอย่างระมัดระวัง

% ปริมาณน้ำรวมแต่ละภาคปัจจุบัน



เปรียบเทียบปริมาณน้ำรวมทั่วประเทศปัจจุบัน ใน ปี 61 และ ปี 60

วันที่ 28 พฤศจิกายน 2561 ในอ่างเก็บน้ำ

56,905 ล้าน ลบ.ม. หรือ เท่ากับ

80%

วันที่ 28 พฤศจิกายน 2560 ในอ่างเก็บน้ำ

60,113 ล้าน ลบ.ม. หรือ เท่ากับ

85%

Table showing water status by province: North, Northeast, Central, West, South. Includes columns for location, current status, change, and total volume.

Summary table: Total 3 Decrease, 32 Increase, 3 Increase.

Main detailed table with 15 columns: Province, Volume, Current Status, Actual, Total, % Current, % Actual, Total, % Total, % Actual, Change, and Status.

หมายเหตุ: อ่างเก็บน้ำขนาดใหญ่ หมายถึง อ่างเก็บน้ำที่มีความจุตั้งแต่ 100 ล้าน ลบ.ม. ขึ้นไป... 1) อ่างเก็บน้ำขนาดใหญ่ หมายถึง อ่างเก็บน้ำที่มีความจุตั้งแต่ 100 ล้าน ลบ.ม. ขึ้นไป

ทั่วไทยอุณหภูมิลด-ไต้ฝนเพิ่ม กทม.สัมผัสถึงลมเย็นๆ

กรมอุตุนิยมวิทยา พยากรณ์อากาศ ๒๔ ชั่วโมงข้างหน้า บริเวณภาคเหนืออากาศเย็นถึงหนาวกับมีลมแรง อุณหภูมิจะลดลงอีก ๑-๓ องศาเซลเซียส ส่วนภาคตะวันออกเฉียงเหนือ ภาคกลาง ภาคตะวันออก รวมทั้งกรุงเทพมหานครและปริมณฑลจะมีอากาศเย็น อุณหภูมิจะลดลงเล็กน้อย โดยมีฝนเล็กน้อยบางแห่งบริเวณภาคตะวันออกเฉียงเหนือ ภาคตะวันออก รวมทั้งกรุงเทพมหานครและปริมณฑล สำหรับบริเวณยอดดอยมีอากาศหนาวถึงหนาวจัดกับมีน้ำค้างแข็งบางพื้นที่ ขอให้ประชาชนบริเวณภาคเหนือดูแลสุขภาพเนื่องจากสภาพอากาศที่หนาวเย็นลงด้วย สำหรับภาคใต้มีฝนเพิ่มขึ้น ส่วนบริเวณอ่าวไทยตอนบนมีคลื่นสูงประมาณ ๒ เมตร ขอให้ชาวเรือบริเวณดังกล่าวเดินเรือด้วยความระมัดระวัง

พยากรณ์อากาศสำหรับประเทศไทย ตั้งแต่ ๖.๐๐ น.วันนี้ถึง ๖.๐๐ น.วันพรุ่งนี้

ภาคเหนือ อากาศเย็นถึงหนาว กับมีลมแรง อุณหภูมิจะลดลง ๑-๓ องศาเซลเซียส อุณหภูมิต่ำสุด ๑๓-๑๘ องศาเซลเซียส อุณหภูมิสูงสุด ๒๘-๓๒ องศาเซลเซียส สำหรับบริเวณยอดดอยมีอากาศหนาวถึงหนาวจัด กับมีน้ำค้างแข็งบางพื้นที่ อุณหภูมิต่ำสุด ๔-๑๐ องศาเซลเซียส ลมตะวันออกเฉียงเหนือ ความเร็ว ๑๕-๓๐ กม./ชม.

ภาคตะวันออกเฉียงเหนือ อากาศเย็นกับมีลมแรง อุณหภูมิจะลดลงเล็กน้อยโดยมีฝนเล็กน้อยบางแห่ง อุณหภูมิต่ำสุด ๑๕-๒๒ องศาเซลเซียส อุณหภูมิสูงสุด ๒๔-๒๙ องศาเซลเซียส สำหรับบริเวณยอดดอยมีอากาศหนาว อุณหภูมิต่ำสุด ๘-๑๓ องศาเซลเซียส ลมตะวันออกเฉียงเหนือ ความเร็ว ๑๕-๓๐ กม./ชม.

ภาคกลาง อากาศเย็น กับมีลมแรง อุณหภูมิจะลดลงเล็กน้อย อุณหภูมิต่ำสุด ๑๙-๒๓ องศาเซลเซียส อุณหภูมิสูงสุด ๓๐-๓๓ องศาเซลเซียส ลมตะวันออกเฉียงเหนือ ความเร็ว ๑๕-๓๐ กม./ชม.

ภาคตะวันออก อากาศเย็น กับมีลมแรง โดยมีฝนเล็กน้อยบางแห่ง อุณหภูมิต่ำสุด ๒๒-๒๓ องศาเซลเซียส อุณหภูมิสูงสุด ๒๖-๓๓ องศาเซลเซียส ลมตะวันออกเฉียงเหนือ ความเร็ว ๑๕-๓๕ กม./ชม. ทะเลมีคลื่นสูง ๑-๒ เมตร ห่างฝั่งคลื่นสูงประมาณ ๒ เมตร

ภาคใต้ (ฝั่งตะวันออก) มีเมฆเป็นส่วนมาก กับมีฝนฟ้าคะนอง ร้อยละ ๓๐ ของพื้นที่ ส่วนมากบริเวณจังหวัดชุมพร สุราษฎร์ธานี นครศรีธรรมราช พัทลุง และสงขลา อุณหภูมิต่ำสุด ๒๒-๒๔ องศาเซลเซียส อุณหภูมิสูงสุด ๓๐-๓๓ องศาเซลเซียส ลมตะวันออกเฉียงเหนือ ความเร็ว ๒๐-๓๕ กม./ชม. ทะเลมีคลื่นสูงประมาณ ๒ เมตร บริเวณที่มีฝนฟ้าคะนองคลื่นสูงมากกว่า ๒ เมตร

ภาคใต้ (ฝั่งตะวันตก) มีเมฆเป็นส่วนมาก กับมีฝนฟ้าคะนอง ร้อยละ ๒๐ ของพื้นที่ ส่วนมากบริเวณจังหวัดกระบี่ ตรัง และสตูล อุณหภูมิต่ำสุด ๒๓-๒๕ องศาเซลเซียส อุณหภูมิสูงสุด ๓๑-๓๔ องศาเซลเซียส ลมตะวันออกเฉียงเหนือ ความเร็ว ๑๕-๓๐ กม./ชม. ทะเลมีคลื่นสูงประมาณ ๑ เมตร ห่างฝั่งคลื่นสูง ๑-๒ เมตร

กรุงเทพมหานครและปริมณฑล อากาศเย็นกับมีลมแรง อุณหภูมิจะลดลงเล็กน้อย โดยมีฝนเล็กน้อยบางแห่ง อุณหภูมิต่ำสุด ๒๒-๒๓ องศาเซลเซียส อุณหภูมิสูงสุด ๒๙-๓๑ องศาเซลเซียส ลมตะวันออกเฉียงเหนือ ความเร็ว ๑๕-๓๐ กม./ชม.

สุราษฎร์ฝนตกหนักน้ำท่วมถนนหลายสาย

เกิดฝนตกหนักน้ำท่วมถนนหลายสาย ในสุราษฎร์ธานี น้ำระบายไม่ทันจนเกิดน้ำท่วมฉับพลันบริเวณถนนสายหลักหลายสายนักเรียนต้องเดินลุยน้ำไปเรียน ล่าสุดสถานการณ์ปกติแล้ว

นายจ่านอง สวัสดิ์วงศ์ หัวหน้าสำนักงานป้องกันและบรรเทาสาธารณภัยจังหวัดสุราษฎร์ธานี เปิดเผยกับสำนักข่าวไอ.เอ็น.เอ็น. ว่า เมื่อช่วงเช้ามืดที่ผ่านมา ได้เกิดฝนตกหนักในพื้นที่ อ.เมือง จ.สุราษฎร์ธานี น้ำระบายไม่ทันจนเกิดน้ำท่วมฉับพลันบริเวณถนนสายหลักหลายสาย โดยระดับน้ำสูงประมาณ ๓๐ ซม. ระยะทางกว่า ๒ กม. ส่งผลให้การจราจรในช่วงเช้าเกิดค่อนข้างไปได้ลำบาก รถติดรอเป็นแถวยาว และนักเรียน นักศึกษา ต่างต้องเดินลุยน้ำกันไปเรียน

ซึ่งสถานการณ์ล่าสุดขณะนี้ ระดับน้ำดังกล่าวได้ลดลงจนเป็นปกติแล้ว โดยทางสำนักงานป้องกันและบรรเทาสาธารณภัยจังหวัดสุราษฎร์ธานีจะร่วมกับทางองค์กรปกครองส่วนท้องถิ่นในการขุดลอกคลองพร้อมกำจัดเศษขยะที่ขวางทางระบายน้ำ เพื่อป้องกันสถานการณ์ในลักษณะนี้ หากฝนตกลงซ้ำอีก (ไอ เอ็น เอ็น)



อากาศแปรปรวนในออสเตรเลียทั้งน้ำท่วมฉับพลัน-ไฟป่า

ออสเตรเลียเผชิญกับสภาพอากาศแปรปรวนอย่างหนัก โดยเกิดไฟป่ามากกว่า ๘๐ จุดในภาคเหนือ ในขณะที่ทางตอนใต้เกิดฝนตกหนักและน้ำท่วมฉับพลัน

สำนักข่าวต่างประเทศรายงานจากเมืองซิดนีย์ ประเทศออสเตรเลีย เมื่อวันที่ ๒๘ พ.ย. ว่าสำนักงานอุตุนิยมวิทยาแห่งชาติของออสเตรเลีย (บีโอเอ็ม) รายงานเมื่อวันพุธ ว่าภายในระยะเวลาเพียงไม่กี่ชั่วโมงเมื่อช่วงเช้าตามเวลาที่ท้องถิ่น เมืองซิดนีย์ ซึ่งเป็นเมืองใหญ่ที่สุดและตั้งอยู่ริมชายฝั่งทางตะวันออกเฉียงใต้ของประเทศ มีปริมาณน้ำฝนสะสมมากกว่า ๑๐๐ มิลลิเมตร เทียบเท่ากับปริมาณน้ำเฉลี่ยของเมืองซิดนีย์ตลอดทั้งเดือนพ.ย.ในแต่ละปี

แม้สถานการณ์ฝนตกฉับพลันดังกล่าวสร้างความยินดีให้กับบรรดาเกษตรกรซึ่งประสบกับวิกฤตภัยแล้งมานานหลายเดือน แต่สำหรับประชาชนทั่วไปและระบบขนส่งมวลชนแทบทุกเส้นทางได้รับผลกระทบจากน้ำท่วมฉับพลันครั้งนี้ ซึ่งมีผู้เสียชีวิตแล้ว ๑ คน โดยทำอากาศยานนานาชาติซิดนีย์ซึ่งเป็นสนามบินขนาดใหญ่ที่สุดของประเทศจำเป็นต้องยกเลิกเที่ยวบินมากกว่า ๑๐๐ เที่ยวบิน และปิดรันเวย์ที่มีอยู่ ๒ แห่งจากทั้งหมด ๓ แห่ง ขณะที่บริษัท "ออสกริด" ผู้ให้บริการจ่ายกระแสไฟฟ้ารายใหญ่ที่สุดของประเทศ รายงานว่าเกิดปัญหาในการจ่ายกระแสไฟฟ้าให้กับลูกค้าอย่างน้อย ๘,๑๐๐ ครัวเรือนในเขตใจกลางเมืองซิดนีย์ และตามแนวชายฝั่ง

อย่างไรก็ตาม สถานการณ์ที่เมืองซิดนีย์ซึ่งเป็นเมืองเอกของรัฐนิวเซาท์เวลส์กลับตรงกันข้ามในทางตอนบนของประเทศ โดยรัฐควีนส์แลนด์ที่อยู่ทางตะวันออกเฉียงเหนือเผชิญกับอุณหภูมิที่สูงถึง ๔๐ องศาเซลเซียส และกระแสลมกระโชกแรงพัดปกติจนเกิดไฟป่ามากกว่า ๘๐ แห่งแล้ว (เดลินิวส์)

